

ΕΣΩΤΕΡΙΚΟΣ ΚΑΝΟΝΙΣΜΟΣ
ΛΕΙΤΟΥΡΓΙΑΣ
ΤΟΥ 2ου ΝΗΣΙΑΓΩΓΕΙΟΥ
ΑΓΡΟΚΗΠΙΟΥ

Σχολικό έτος 2023-2024

ΤΑΥΤΟΤΗΤΑ ΤΟΥ ΝΗΠΙΑΓΩΓΕΙΟΥ

2° 2/θ Νηπιαγωγείο Αγροκηπίου

Διεύθυνση Π.Ε.Χανίων

Κωδικός Νηπιαγωγείου (ΥΠΑΙΘ): 9500425

Διεύθυνση: Ι.Κονδυλάκη 1

Τηλ.:2821094663

Email: mail@2nip-agrok.chan.sch.gr

Ιστοσελίδα: blogs.sch.gr/2nipagrok

Προϊσταμένη: Γενειατάκη Καλλιόπη

Εκπαιδευτικοί: Παπακωστοπούλου

Αντωνία

Σαριδάκη Παγώνα

Καφφάτου Αναστασία

Εσωτερικός Κανονισμός Λειτουργίας

Εισαγωγή

Ο Εσωτερικός Κανονισμός Λειτουργίας του Σχολείου (άρθρο 37, Ν.4692/2020) επιδιώκει να εξασφαλίσει τις προϋποθέσεις και τις συνθήκες που είναι απαραίτητες για να πραγματοποιείται όσο καλύτερα γίνεται το έργο του σχολείου και να επιτυγχάνονται όσο γίνεται καλύτερα οι στόχοι που θέτουμε κάθε φορά ως σχολική κοινότητα (μαθητές, εκπαιδευτικοί, βοηθητικό προσωπικό, γονείς/κηδεμόνες).

Ο Κανονισμός βασίζεται σε όσα προβλέπονται από την πολιτεία για την εκπαίδευση και τη λειτουργία των δημόσιων και ιδιωτικών Σχολείων, ενσωματώνει αποδεκτές παιδαγωγικές αρχές και είναι προσαρμοσμένος στις ιδιαίτερες συνθήκες λειτουργίας του Νηπιαγωγείου και τα χαρακτηριστικά της τοπικής σχολικής και ευρύτερης κοινότητας.

Σύνταξη, έγκριση και τήρηση του Κανονισμού.

Ο Εσωτερικός Κανονισμός Λειτουργίας συντάσσεται ύστερα από εισήγηση της Προϊσταμένης του Νηπιαγωγείου κ. Γενειατάκη Καλλιόπης με τη συμμετοχή όλων των μελών του Συλλόγου Διδασκόντων και του εκπροσώπου του Δήμου κ. Μανουδάκη Αριστοτέλη. Εγκρίνεται από τη Σύμβουλο Εκπαίδευσης Νηπιαγωγών που έχει την παιδαγωγική ευθύνη του σχολείου καθώς και από τη Διευθύντρια Εκπαίδευσης.

Ο Εσωτερικός Κανονισμός Λειτουργίας με την έναρξη του σχολικού έτους κοινοποιείται με κάθε πρόσφορο μέσο στους γονείς/κηδεμόνες και αναρτάται στον ιστότοπο του Νηπιαγωγείου.

Η ακριβής τήρηση του αποτελεί ευθύνη και υποχρέωση όλων των μελών της σχολικής κοινότητας: της Διεύθυνσης του Νηπιαγωγείου, των εκπαιδευτικών και του βοηθητικού προσωπικού, των μαθητών, των γονέων και κηδεμόνων.

Ο Κανονισμός όταν κριθεί αναγκαίο, αναπροσαρμόζεται, μέσω της προβλεπόμενης από το νόμο συμμετοχικής διαδικασίας όλων των μελών της σχολικής κοινότητας, έτσι ώστε να συμπεριλαμβάνει νέες νομοθετικές ρυθμίσεις, να ανταποκρίνεται στις αλλαγές των συνθηκών λειτουργίας του σχολείου και τις, κατά καιρούς, αποφάσεις των αρμόδιων συλλογικών οργάνων του.

Ταυτότητα και όραμα του σχολείου μας

Το 2^ο Νηπιαγωγείο Αγροκηπίου είναι ένα οικολογικό σχολείο και βρίσκεται επί της οδού Ι. Κονδυλάκη 1. Διαθέτει δύο αίθουσες διδασκαλίας, αίθουσα πολλαπλών χρήσεων, γραφείο προϊσταμένης, κουζίνα, τουαλέτες νηπίων, προσωπικού, αποθήκη. Έχει μία μεγάλη αυλή με δέντρα και αρωματικά φυτά, όπου τα νήπια απασχολούνται κατά τη διάρκεια του διαλείμματος και μαθαίνουν για το περιβάλλον και τη φύση παίζοντας.

Στο Νηπιαγωγείο φοιτούν 48 μαθητές και λειτουργούν δύο τμήματα υποχρεωτικά πρωινά και δύο προαιρετικά απογευματινά. Υπηρετούν σ' αυτό τέσσερις νηπιαγωγοί και δύο άτομα βοηθητικό προσωπικό-καθαρίστριες.

Εκπαιδευτικοί:

1. Γενειατάκη Καλλιόπη Νηπιαγωγός
1. Παπακωστοπούλου Αντωνία
2. Σαριδάκη Παγώνα Νηπιαγωγός
3. Καφφάτου Αναστασία Νηπιαγωγός

Βοηθητικό προσωπικό: κ. Μπαλωμενάκη Ευτυχία και κ.Τσισκάκη Αργυρώ

Στόχος και όραμα του σχολείου είναι :

ένα σχολείο που θα αγκαλιάζει όλα τα παιδιά
ένα σχολείο με ευτυχισμένα και χαρούμενα παιδιά
ένα σχολείο με θετικό και δημοκρατικό κλίμα
ένα σχολείο με οικολογική συνείδηση

Σκοπός του Νηπιαγωγείου

Ο σκοπός του Νηπιαγωγείου σύμφωνα με την κείμενη νομοθεσία είναι να βοηθήσει τα παιδιά να αναπτυχθούν σωματικά, συναισθηματικά, νοητικά και κοινωνικά μέσα στο πλαίσιο των ευρύτερων στόχων της πρωτοβάθμιας εκπαίδευσης. Το Νηπιαγωγείο, ως φορέας κοινωνικοποίησης του παιδιού (μετά την οικογένεια), θα πρέπει να εξασφαλίζει τις προϋποθέσεις ώστε τα παιδιά να αναπτύσσονται και να κοινωνικοποιούνται ομαλά και πολύπλευρα. Σύμφωνα με το άρθρο 3, του Ν.1566, το Νηπιαγωγείο βοηθά τα νήπια «να καλλιεργούν τις αισθήσεις τους, να οργανώνουν τις πράξεις τους, κινητικές και νοητικές, να εμπλουτίζουν και να οργανώνουν τις εμπειρίες τους, από το φυσικό και το κοινωνικό περιβάλλον, να αναπτύσσουν πρωτοβουλίες, ελεύθερα και αβίαστα, να αναπτύσσουν την ικανότητα κατανόησης και έκφρασης, με σύμβολα γενικά και ιδιαίτερα, στους τομείς της Γλώσσας, των Μαθηματικών και της Αισθητικής».

Επιπλέον το σύγχρονο νηπιαγωγείο επιδιώκει το σεβασμό της προσωπικότητας του νηπίου, την ικανοποίηση των φυσικών και ψυχικών του αναγκών και το σεβασμό στις ατομικές του διαφορές. Και όλα αυτά μέσα σε μια ατμόσφαιρα στην οποία βασιλεύει η χαρά, το παιχνίδι, η δημιουργία.

1. Βασικές αρχές και στόχοι του Εσωτερικού Κανονισμού Λειτουργίας

Ο Κανονισμός, περιλαμβάνει όρους και κανόνες, κατανομή αρμοδιοτήτων και ευθυνών, δικαιωμάτων και υποχρεώσεων, για όλα τα μέλη της σχολικής κοινότητας, έτσι ώστε να διαμορφώνεται στο σχολείο ένα παιδαγωγικό και διδακτικό κλίμα που διευκολύνει την απρόσκοπτη, μεθοδική και αποτελεσματική λειτουργία του. Ταυτόχρονα οι δυσκολίες και τα προβλήματα που προκύπτουν αντιμετωπίζονται από τα μέλη της σχολικής κοινότητας ως προκλήσεις και ευκαιρίες βελτίωσης, ανάπτυξης και ενδυνάμωσης παιδαγωγικών, διδακτικών, και άλλων πρακτικών. Βασικοί στόχοι του Κανονισμού είναι τα νήπια να διαμορφώσουν την προσωπικότητά τους, να διαπαιδαγωγηθούν με τον καλύτερο δυνατό τρόπο αναπτύσσοντας δεξιότητες οι οποίες έχουν βασικό και κυρίαρχο ρόλο στη μαθησιακή διαδικασία και ταυτόχρονα αποτελούν δεξιότητες ζωής, όπως η δημιουργικότητα, ο αυτοέλεγχος, η συναίσθηση της ευθύνης, η συνεργασία, η ενσυναίσθηση, η αλληλεγγύη, ο αμοιβαίος σεβασμός, η αλληλοκατανόηση, η αποδοχή της διαφορετικότητας, ο σεβασμός όλων σε κοινούς συμφωνημένους κανόνες, η περιβαλλοντική συνείδηση, η προστασία της υγείας, καθώς και η εδραίωση της ισότητας, της αλληλεγγύης και της δημοκρατίας.

Μέσω των συμφωνημένων αρχών/κατευθύνσεων του Κανονισμού του Νηπιαγωγείου, επιδιώκεται:

- Να εξασφαλίζεται ένα υποστηρικτικό πλαίσιο για να πραγματοποιείται με επιτυχία το εκπαιδευτικό έργο και η απρόσκοπτη συμμετοχή όλων των μαθητών/μαθητριών στην εκπαιδευτική διαδικασία.
- Να αναπτύσσεται κατάλληλο κλίμα για την ανάπτυξη της προσωπικότητας του/της κάθε μαθητή/μαθήτριας αλλά και όλων των μελών της σχολικής κοινότητας.
- Να διασφαλίζεται η σωματική και ψυχική υγεία όλων των μελών της σχολικής κοινότητας.
- Να δημιουργείται πλαίσιο συνθηκών για ουσιαστική μάθηση και εργασία.

1. Σχολικό έτος- Λειτουργία του Σχολείου

Το σχολικό έτος των νηπιαγωγείων αρχίζει την 1^η Σεπτεμβρίου και λήγει στις 31 Αυγούστου του επόμενου έτους. Το διδακτικό έτος αρχίζει την 1^η Σεπτεμβρίου και λήγει στις 21 Ιουνίου του επόμενου έτους. Οι εκπαιδευτικές δραστηριότητες αρχίζουν στις 11 Σεπτεμβρίου και λήγουν στις 15 Ιουνίου, ημέρα κατά την οποία χορηγούνται και τα αναμνηστικά στα νήπια.

Διδακτικό ωράριο

Η έναρξη, η λήξη, η διάρκεια μαθημάτων του βασικού υποχρεωτικού προγράμματος και του ολοήμερου νηπιαγωγείου, τα διαλείμματα, ο χρόνος διδασκαλίας ανά διδακτική ώρα καθώς και η έναρξη και λήξη του διδακτικού έτους καθορίζονται από τις κείμενες διατάξεις και αποφάσεις του ΥΠΑΙΘ. Ανακοινώνονται στους γονείς με την έναρξη του διδακτικού έτους με σχετικό έντυπο και παράλληλα αναρτώνται στην ιστοσελίδα του Νηπιαγωγείου.

Το σχολικό έτος 2023-2024 λειτουργούν δύο τμήματα υποχρεωτικά πρωινά και δύο προαιρετικά απογευματινά και το πρόγραμμα του Νηπιαγωγείου, διαμορφώνεται ως εξής:

Πρώρη Υποδοχή (ισχύει μόνο για τα νήπια που παρακολουθούν το προαιρετικό απογευματινό πρόγραμμα):

Προσέλευση των νηπίων: 7:45-8:00

Υπεύθυνη εκπαιδευτικός: Καφφάτου Αναστασία

Υποχρεωτικό πρωινό :

Υπεύθυνη Εκπαιδευτικός 1^{ου} τμήματος: Παπακωστοπούλου Αντωνία

Υπεύθυνη εκπαιδευτικός 2^{ου} τμήματος: Καφφάτου Αναστασία

Υποδοχή των νηπίων: 8.15- 8:30.

Αποχώρηση των νηπίων: 13:00

Ολοήμερο Πρόγραμμα: 13.00- 16.00

Έναρξη λειτουργίας των δραστηριοτήτων Ολοήμερου προγράμματος: 13:00.

Λήξη των δραστηριοτήτων Ολοήμερου προγράμματος: 16:00.

Υπεύθυνη εκπαιδευτικός 1^{ου} τμήματος: Γενειατάκη Καλλιόπη

Υπεύθυνη εκπαιδευτικός 2^{ου} τμήματος: Σαριδάκη Παγώνα

Πρώρη αποχώρηση από το προαιρετικό απογευματινό δεν προβλέπεται.

Προκειμένου να διευκολυνθεί, κατά την έναρξη της σχολικής χρονιάς, η ομαλή προσαρμογή των μαθητών/τριών δύναται να εφαρμόζεται ευέλικτο ωράριο παραμονής στο Νηπιαγωγείο κατά τις πρώτες δύο εβδομάδες λειτουργίας (παρ. 7, άρθρο 2, Π.Δ. 79/2017).

1. Προσέλευση και αποχώρηση μαθητών/μαθητριών

Η ώρα προσέλευσης των μαθητών και μαθητριών του Νηπιαγωγείου είναι 08:15 έως 08:30.

Η ώρα προσέλευσης για την Πρωινή Υποδοχή στο Νηπιαγωγείο είναι 07:45 έως 08:00.

Η έγκαιρη προσέλευση και η καλά οργανωμένη και ελεγχόμενη αποχώρηση είναι απαραίτητες προϋποθέσεις για την πραγματοποίηση του διδακτικού έργου και την εύρυθμη λειτουργία του σχολείου γενικότερα και διασφαλίζει την ασφάλεια των νηπίων και του προσωπικού του σχολείου.

Για λόγους ασφαλείας των νηπίων αλλά και για την ομαλή λειτουργία του προγράμματος οι είσοδοι του σχολείου κλείνουν στις 8:30 ώστε να μην παρακωλύεται το παιδαγωγικό έργο του σχολείου. Οι μαθητές και οι μαθήτριες σε καμία περίπτωση δεν αποχωρούν από το νηπιαγωγείο πριν τη λήξη του ωραρίου. Αν παρουσιαστεί ανάγκη έκτακτης αποχώρησης κατά τη διάρκεια του σχολικού ωραρίου (π.χ. ασθένεια,), ενημερώνεται ο γονέας/κηδεμόνας για να προσέλθει στο Νηπιαγωγείο και να συνοδεύσει το παιδί στο σπίτι του, αφού προηγουμένως συμπληρώσει το σχετικό έντυπο (υπεύθυνη δήλωση). Εάν κάποιος γονέας/κηδεμόνας χρειαστεί, για ειδικό λόγο να πάρει το παιδί του πριν τη λήξη των μαθημάτων, χρειάζεται να ενημερώσει εγκαίρως τη

Διεύθυνση του Σχολείου και να συμπληρώσει σχετικό έντυπο όπου θα αναγράφονται οι λόγοι (υπεύθυνη δήλωση).

Οι εκπαιδευτικοί υποδέχονται τους μαθητές και τις μαθήτριες στις δύο εισόδους του Σχολείου και οι γονείς/κηδεμόνες-συνοδοί αποχωρούν. Κατά τη διάρκεια του χρόνου προσέλευσης των νηπίων δεν παρευρίσκεται χωρίς άδεια στον χώρο του σχολείου κανένας επισκέπτης.

Οι γονείς/κηδεμόνες προσέρχονται έγκαιρα για την παραλαβή των μαθητών και των μαθητριών, παραμένουν έξω από τις εισόδους του σχολείου, χωρίς να παρεμποδίζουν τη διαδικασία αποχώρησης. Κάθε καθυστέρηση στην προσέλευση των συνοδών δημιουργεί κινδύνους για την ασφάλεια των μαθητών/μαθητριών που παρακολουθούν το σχολικό πρόγραμμα και παρεμποδίζει τη λειτουργία της σχολικής μονάδας. Σε περιπτώσεις δυσμενών καιρικών συνθηκών, το σχολείο δύναται να τροποποιήσει τη διαδικασία προσέλευσης/αποχώρησης ώστε να μειωθεί στο ελάχιστο η έκθεση γονέων και -μαθητών στις καιρικές συνθήκες δίχως να τεθεί σε κίνδυνο η ασφάλεια των νηπίων.

I. Ωρολόγιο Πρόγραμμα του Σχολείου

Το Νηπιαγωγείο εφαρμόζει το Ωρολόγιο Πρόγραμμα, όπως αυτό ορίζεται από τις εγκυκλίους του ΥΠΑΙΘ και εξειδικεύεται από τον Σύλλογο Διδασκόντων με ευθύνη του Προϊσταμένης του Νηπιαγωγείου και υποβάλλεται προς έγκριση στην Προϊσταμένη εκπαιδευτικών θεμάτων της Διεύθυνσης Πρωτοβάθμιας Εκπαίδευσης Χανίων.

3. Σχολική και Κοινωνική Ζωή

I. Φοίτηση

Η φοίτηση των μαθητών/μαθητριών στα Νηπιαγωγεία είναι υποχρεωτική και εποπτεύεται από την εκπαιδευτικό της τάξης, η οποία καταγράφει τις καθημερινές απουσίες και από την Προϊσταμένη που τις καταχωρίζει στο πληροφοριακό σύστημα του ΥΠΑΙΘ.

Σε περίπτωση αδικαιολόγητων απουσιών, ακολουθούνται όσα προβλέπονται στο Π.Δ. 79/2017(ΦΕΚ109Α).

Η ελλιπής φοίτηση και μάλιστα χωρίς σοβαρό λόγο, δυσχεραίνει τόσο το σχολικό έργο όσο και την πρόοδο των νηπίων. Η ανελλιπής φοίτηση του παιδιού αποτελεί βασική προϋπόθεση τόσο για την ομαλή προσαρμογή του στο σχολικό περιβάλλον, όσο και για την απρόσκοπτη παρακολούθηση του προγράμματος δραστηριοτήτων του νηπιαγωγείου.

Την ουσιαστική αλλά και την τυπική ευθύνη απέναντι στο σχολείο και την πολιτεία για τη φοίτηση των μαθητών, φέρουν κατά το νόμο οι γονείς/κηδεμόνες του .

Οι εκπαιδευτικοί δεν χορηγούν φάρμακα. Παρέχονται όμως οι πρώτες βοήθειες και ενημερώνονται τηλεφωνικά οι γονείς του παιδιού.

II. Σχολικοί χώροι

Κοινός στόχος όλων είναι ο σεβασμός του σχολικού χώρου. Ο σεβασμός στα περιουσιακά στοιχεία του Νηπιαγωγείου, τις υποδομές, τον εξοπλισμό αλλά και το φυσικό περιβάλλον του σχολείου αποτελεί βασική υποχρέωση όλων των μελών της σχολικής κοινότητας. Με το ίδιο σκεπτικό υπάρχει φροντίδα για την τάξη και την καλαισθησία στις σχολικές αίθουσες, καθώς είναι ο ιδιαίτερος χώρος, όπου παραμένουν και εργάζονται μαθητές/μαθήτριες και εκπαιδευτικοί πολλές ώρες. Φροντίδα όλων είναι να διατηρούνται οι χώροι καθαροί. Τεράστια συμβολή σε αυτό έχει και η υπεύθυνη καθαριότητα του Νηπιαγωγείου.

III. Διάλειμμα

Κατά τη διάρκεια του διαλείμματος οι μαθητές/μαθήτριες βγαίνουν στο προαύλιο, όπως έχει καθοριστεί από το Ωρολόγιο Πρόγραμμα.

Σε περίπτωση κακοκαιρίας ορίζονται από τους/τις εκπαιδευτικούς οι προκαθορισμένοι χώροι παραμονής των μαθητών και μαθητριών.

Το διάλειμμα είναι χρόνος παιχνιδιού και ανάπτυξης κοινωνικών σχέσεων όπου οι μαθητές και οι μαθήτριες αλληλεπιδρούν, παίζουν αρμονικά και για οποιοδήποτε πρόβλημα ή δυσκολία αντιμετωπίζουν απευθύνονται στους/στις εκπαιδευτικούς που βρίσκονται στο προαύλιο.

Κατά τη διάρκεια του διαλείμματος δεν επιτρέπεται κανένας ανήλικος ή ενήλικος να παρακολουθεί, να συνομιλεί ή να δίνει αντικείμενα σε μαθητές και μαθήτριες του σχολείου από τα κάγκελα του προαυλίου χώρου.

IV. Σχολικό πρόγραμμα

Η φοίτηση στο Νηπιαγωγείο αποτελεί το πιο σημαντικό βήμα στη ζωή του παιδιού για τη μάθηση, την προσωπική ανάπτυξη και κοινωνικοποίησή του. Οι μαθητές και μαθήτριες παρακολουθούν και συμμετέχουν ενεργά στην καθημερινή εκπαιδευτική διαδικασία σεβόμενοι τους κανόνες του σχολείου, όπως διαμορφώνονται από τους ίδιους και τους εκπαιδευτικούς της τάξης, όπως και το δικαίωμα των συμμαθητών και συμμαθητριών τους για μάθηση.

Τα παιδιά μαθαίνουν να συν-εργάζονται, να δημιουργούν, να αλληλεπιδρούν, να αυτενεργούν και να είναι υπεύθυνα. Η συνεργασία μεταξύ γονέων/κηδεμόνων και εκπαιδευτικών έχει κοινό στόχο την υγιή ανάπτυξη παιδιών με ολοκληρωμένη προσωπικότητα.

V. Συμπεριφορά - Δικαιώματα – Υποχρεώσεις

Η Προϊσταμένη

- Συμβάλλει στη δημιουργία κλίματος δημοκρατικής συμπεριφοράς των διδασκόντων/διδασκουσών και των μαθητών/μαθητριών και είναι υπεύθυνος/υπεύθυνη, σε συνεργασία με τους εκπαιδευτικούς, για την ομαλή λειτουργία του σχολείου.
- Ενημερώνει τα μέλη της εκπαιδευτικής κοινότητας για την εκπαιδευτική νομοθεσία, τις εγκυκλίους και τις αποφάσεις που αφορούν τη λειτουργία του Σχολείου και τις αρμοδιότητες του Συλλόγου Διδασκόντων.
- Λαμβάνει μέριμνα για την εξασφάλιση παιδαγωγικών μέσων και εργαλείων, την καλή χρήση τους στη σχολική τάξη, τη λειτουργικότητα και την αντικατάστασή τους, σε περίπτωση φθοράς.
- Είναι υπεύθυνος/υπεύθυνη, μαζί με τους/τις εκπαιδευτικούς, για την καθαριότητα και αισθητική των χώρων του Νηπιαγωγείου, καθώς και για την προστασία της υγείας και ασφάλειας των μαθητών/μαθητριών.
- Έχει την ευθύνη για τη διαμόρφωση θετικού κλίματος στο σχολείο, για την ανάπτυξη αρμονικών σχέσεων ανάμεσα στα μέλη της σχολικής κοινότητας.

- **Οι εκπαιδευτικοί**
- Εκπαιδεύουν τους μαθητές και τις μαθήτριες, σύμφωνα με τους σκοπούς και τους στόχους της προσχολικής εκπαίδευσης και μέσα στο πλαίσιο της εκπαιδευτικής πολιτικής και με την καθοδήγηση των Στελεχών της Εκπαίδευσης.
- Προετοιμάζουν καθημερινά και οργανώνουν την εκπαιδευτική διαδικασία, εφαρμόζοντας σύγχρονες και κατάλληλες μεθόδους διδασκαλίας, με βάση τις ανάγκες και ιδιαιτερότητες των μαθητών/μαθητριών.
- Συνεργάζονται με τους μαθητές/μαθήτριες, σέβονται την προσωπικότητά τους, καλλιεργούν και εμπνέουν σ' αυτούς, κυρίως με το παράδειγμά τους, δημοκρατική συμπεριφορά.
- Μεριμνούν για τη δημιουργία κλίματος αρμονικής συνεργασίας και συνεχούς και αμφίδρομης επικοινωνίας με τους γονείς/κηδεμόνες των μαθητών/μαθητριών, και τους ενημερώνουν για τη φοίτηση, τη συμπεριφορά και την εξέλιξη των παιδιών τους.
- Φροντίζουν για την πρόοδο όλων των μαθητών /μαθητριών τους και τους προσφέρουν παιδεία διανοητική, ηθική και κοινωνική.
- Συμβάλλουν στην εμπέδωση ενός ήρεμου, θετικού, συνεργατικού, συμπεριληπτικού, εποικοδομητικού σχολικού κλίματος.
- Ενδιαφέρονται για τις συνθήκες ζωής των μαθητών/μαθητριών τους στην οικογένεια και στο ευρύτερο κοινωνικό περιβάλλον, λαμβάνουν υπόψη τους παράγοντες που επηρεάζουν την πρόοδο και συμπεριφορά των μαθητών/μαθητριών τους και υιοθετούν κατάλληλες παιδαγωγικές ενέργειες, ώστε να αντιμετωπισθούν πιθανά προβλήματα.
- Ενθαρρύνουν τους μαθητές/μαθήτριες να συμμετέχουν ενεργά στη διαμόρφωση και λήψη αποφάσεων για θέματα που αφορούν τους ίδιους και το σχολείο και καλλιεργούν τις αρχές και το πνεύμα αλληλεγγύης και συλλογικότητας.
- Συνεργάζονται με τους εκπαιδευτικούς ειδικής αγωγής προκειμένου να υποστηριχθούν οι μαθητές με ειδικές εκπαιδευτικές ανάγκες καθώς και οι οικογένειές τους.
- Συνεργάζονται με τον Διευθυντή/τη Διευθύντρια ή τον Προϊστάμενο/Προϊσταμένη, τους γονείς και τα αρμόδια Στελέχη Εκπαίδευσης για την καλύτερη δυνατή παιδαγωγική αντιμετώπιση προβλημάτων συμπεριφοράς, σεβόμενοι την προσωπικότητα και τα δικαιώματα των μαθητών/μαθητριών.
- Ανανεώνουν και εμπλουτίζουν τις γνώσεις τους, σχετικά με τις επιστήμες της αγωγής τόσο μέσω των διάφορων μορφών επιμόρφωσης, που παρέχονται θεσμικά από το σύστημα της οργανωμένης εκπαίδευσης, όσο και μέσω της ενδοσχολικής επιμόρφωσης ή και της αυτοεπιμόρφωσης.

Οι μαθητές/μαθήτριες

- Επιδεικνύουν σεβασμό, με τη στάση τους, προς κάθε μέλος της σχολικής κοινότητας.
- Κατά τη διάρκεια των μαθημάτων τηρούν τους κανόνες της τάξης, συμμετέχουν ενεργά συνδιαμορφώνοντας την καθημερινή εκπαιδευτική διαδικασία.
- Απευθύνονται στους/στις εκπαιδευτικούς και στη Διεύθυνση του Σχολείου και ζητούν τη βοήθειά τους, για κάθε πρόβλημα που τους απασχολεί και τους δημιουργεί εμπόδιο στη σχολική ζωή.
- Προσέχουν ώστε να διατηρούν καθαρούς όλους τους χώρους και δείχνουν ενδιαφέρον για την υλική περιουσία του σχολείου.
- Αποφεύγουν ρητά την άσκηση οποιασδήποτε μορφής βίας (σωματική, λεκτική ή ψυχολογική).
- Προσπαθούν να λύνουν τις αντιθέσεις ή διαφωνίες με διάλογο. Σε περιπτώσεις που γίνονται αποδέκτες ή παρατηρητές βίαιης λεκτικής, ψυχολογικής ή και σωματικής συμπεριφοράς, ενεργούν άμεσα και ακολουθούν τα παραπάνω βήματα:

- Συζητούν άμεσα και ειρηνικά με όποιον έχουν διαφορά.
- Απευθύνονται στον υπεύθυνο εκπαιδευτικό τμήματος.
- Απευθύνονται στον/στη Διευθυντή/Διευθύντρια, Προϊστάμενο/Προϊσταμένη του Νηπιαγωγείου.
- Συμβάλλουν στην υιοθέτηση αειφορικών πρακτικών, όπως η ανακύκλωση υλικών.
- Στις σχολικές εκδηλώσεις και γιορτές αλλά και στις διδακτικές επισκέψεις εκτός Νηπιαγωγείου ακολουθούν τους συνοδούς εκπαιδευτικούς και συμπεριφέρονται με ευγένεια και ευπρέπεια.

Γονείς και κηδεμόνες

- Φροντίζουν ώστε το παιδί να έρχεται έγκαιρα και ανελλιπώς στο σχολείο και να ενημερώνουν σε περίπτωση απουσίας του.
- Διαβάζουν προσεκτικά όλες τις ανακοινώσεις, έντυπες ή ηλεκτρονικές, ώστε να ενημερώνονται για θέματα λειτουργίας του Σχολείου.
- Συνεργάζονται αρμονικά σε προσωπικό επίπεδο αλλά και μέσω του Συλλόγου Γονέων με τη Διεύθυνση και τον Σύλλογο των Διδασκόντων για θέματα που αφορούν τους μαθητές/μαθήτριες.
- Ενημερώνουν έγκαιρα και προσκομίζουν τα σχετικά έγγραφα, αν υπάρχουν, για κάθε ειδικό θέμα που αντιμετωπίζουν τα παιδιά τους - θέματα υγείας, ειδικές εκπαιδευτικές ικανότητες ή ανάγκες, θέματα οικογενειακής και κοινωνικής κατάστασης - τα οποία μπορούν να επηρεάσουν την επίδοση, τη φοίτηση και συμπεριφορά του παιδιού και ζητούν τη συνδρομή του σχολείου.

Παιδαγωγικός έλεγχος

Τα ζητήματα μη αποδεκτής συμπεριφοράς στο σχολείο αποτελούν αντικείμενο συνεργασίας των γονέων/κηδεμόνων με τον εκπαιδευτικό/την εκπαιδευτικό υπεύθυνο της τάξης, τον Διευθυντή/τη Διευθύντρια, τον Προϊστάμενο/Προϊσταμένη της σχολικής μονάδας, το Σύλλογο Διδασκόντων και τη Σύμβουλο Εκπαίδευσης Νηπιαγωγών, προκειμένου να υπάρξει η καλύτερη δυνατή παιδαγωγική αντιμετώπιση του θέματος. Σε κάθε περίπτωση και πριν από οποιαδήποτε απόφαση, λαμβάνεται υπόψη η βασική αρχή του σεβασμού της προσωπικότητας και των δικαιωμάτων του παιδιού. Οι σωματικές ποινές δεν επιτρέπονται.

Το σχολείο, ως φορέας αγωγής, έχει καθήκον να λειτουργεί έτσι ώστε οι μαθητές και μαθήτριες να συνειδητοποιήσουν ότι κάθε πράξη τους έχει συνέπειες, να μάθουν να αναλαμβάνουν την ευθύνη των επιλογών τους και να γίνουν υπεύθυνοι πολίτες. Αν η συμπεριφορά του μαθητή και της μαθήτριας δεν εναρμονίζεται με τα αποδεκτά πρότυπα και αποκλίνει από την τήρηση του εσωτερικού κανονισμού του σχολείου, τότε αντιμετωπίζει τον παιδαγωγικό έλεγχο, σύμφωνα με τις αρχές της ψυχολογίας και παιδαγωγικής που διέπουν την ηλικία του.

Οι γονείς/κηδεμόνες ενημερώνονται από το Σχολείο για την όποια μη αποδεκτή συμπεριφορά των παιδιών τους. Η στενή συνεργασία σχολείου-γονέων/κηδεμόνων είναι πάντα αναγκαία και επιβεβλημένη.

Στόχος είναι η εξασφάλιση της ασφάλειας, του σεβασμού, της δημιουργικής έκφρασης των μαθητών/τριών και η διασφάλιση της ύπαρξης του σχολείου ως πηγή χαράς, γνώσεων και δημιουργίας. Σε περίπτωση αποσιτισμού/μη αποδεκτής συμπεριφοράς:

1ο Στάδιο

- Η συζήτηση με τον/τη μαθητή/τρια που συμπεριφέρθηκε πέρα από τα όρια και τα κοινά συμφωνηθέντα. Στόχος είναι να καταλάβει το παιδί τη σοβαρότητα της συγκεκριμένης συμπεριφοράς και τις συνέπειες που έχει τόσο για τον ίδιο όσο και για τους/τις συμμαθητές/τριες του.
- Στη συνέχεια παρατηρούμε το παιδί και επιβλέπουμε για τυχόν εμφάνιση/εκδήλωση παρόμοιας συμπεριφοράς. Επαινούμε το παιδί όταν δείχνει να κατανοεί την πράξη και να μην την επαναλαμβάνει ή επιτυγχάνουμε αντίστοιχα, αν παρατηρήσουμε επανεμφάνισή της. Κατόπιν, σε περίπτωση μη συμμόρφωση με τις νοθεσίες/οδηγίες μας προβαίνουμε σε μια κλιμακούμενη σειρά ενεργειών:

2ο Στάδιο

- Ενημέρωση της Προϊσταμένης.
- Συζήτηση της Προϊσταμένης με το παιδί.
- Ενημέρωση της οικογένειας από την εκπαιδευτικό. Συνεργασία μεταξύ τους για συντονισμένες από

κοινού ενέργειες/δράσεις.

- Επικοινωνία της Διευθύντριας/Προϊσταμένης του νηπιαγωγείου με τους γονείς και την νηπιαγωγό σε περίπτωση εξακολούθησης της μη αποδεκτής συμπεριφοράς. Κλήση στο σχολείο για κοινή αντιμετώπιση του προβλήματος.

3ο Στάδιο

- Εάν παρά τη λήψη μέτρων, δε βελτιωθεί η συμπεριφορά καλείται η Σύμβουλος Παιδαγωγικής και Επιστημονικής Ευθύνης.

- Συντονισμός και συνεργασία και με άλλους φορείς, αν χρειαστεί.

- Σχεδιάζεται πρόγραμμα διαχείρισης της συμπεριφοράς και με τη συμβολή άλλων αντισταθμιστικών φορέων (ΕΔΥ σχολείου, ΚΕΔΑΣΥ, κ.ά).

- Αν το θέμα είναι ιδιαίτερο σοβαρό και επαναλαμβανόμενο συγκαλείται ο Σύλλογος Διδασκόντων για περαιτέρω συζήτηση του θέματος και ανάληψη δράσεων ή αναζήτηση άλλης βοήθειας. Οι γονείς ενημερώνονται συνεχώς για τις ενέργειες του σχολείου. Ανάλογα με την περίπτωση, τη σοβαρότητα, την ένταση και τη συχνότητα εμφάνισης της μη αποδεκτής συμπεριφοράς και εφόσον έχουν εξαντληθεί όλα τα παιδαγωγικά μέτρα που προβλέπονται για την οικεία βαθμίδα, ο Σύλλογος μπορεί να προβεί σε λήψη περαιτέρω αποφάσεων σε συνεργασία με τους φορείς για την εύρυθμη αποκατάσταση της λειτουργίας της τάξης και της σχολικής μονάδας και τη διασφάλιση της ασφάλειας και της χαράς.

III. Καινοτόμες πρακτικές που έχουν υιοθετηθεί στο Νηπιαγωγείο

Το 2^ο Νηπιαγωγείο Αγροκηπίου τα τελευταία χρόνια συμμετέχει στις δράσεις των Οικολογικών σχολείων, έχει βραβευτεί για τις δράσεις του και είναι κάτοχος της πράσινης οικολογικής σημαίας.

Συνεργασία με το ΚΠΕ Βάμου

Προγράμματα Αγωγής Υγείας, Περιβαλλοντικής Εκπαίδευσης και Κυκλοφοριακής Αγωγής.

Το πρόγραμμα δραστηριοτήτων προεκτείνεται και συμπληρώνεται με εκπαιδευτικές επισκέψεις σε Μουσεία, θέατρα, πολυχώρους, με θρησκευτικές και επετειακές εκδηλώσεις.

Δράσεις – Προγράμματα εκπονούνται κατά τη διάρκεια της χρονιάς βασιζόμενοι πάντα κλίσεις και τα ενδιαφέροντα των νηπίων.

Πραγματοποιούνται εκδρομές και διδακτικές επισκέψεις και διοργανώνονται ενδοσχολικές εκδηλώσεις.

Εργαστήρια Δεξιοτήτων

Κατά τη σχολική χρονιά 2023-2024 υλοποιούνται στο νηπιαγωγείο, σύμφωνα με την με αρ.πρωτ/103235/γδ/24-8-2021 Εγκύκλιο Εφαρμογής του Υ.ΠΑΙ.Θ. και την απόφαση του συλλόγου διδασκόντων (πράξη 6/26-09-2023) τα εργαστήρια δεξιοτήτων με τέσσερις θεματικούς κύκλους, διάρκειας 2 μηνών περίπου καθέναν και από τα δύο τμήματα.

Θεματικός κύκλος: Ενδιαφέρομαι και ενεργώ. Κοινωνική συναίσθηση και ευθύνη.

Θέμα: Συμπερίληψη-Αλληλοσεβασμός-Διαφορετικότητα

Τίτλος: Εγώ και οι άλλοι

Θεματικός

κύκλος: Δημιουργώ και Καινοτομώ-Δημιουργική σκέψη και πρωτοβουλία.

Θέμα: STEAM/Εκπαιδευτική Ρομποτική

Τίτλος : Ο κύκλος του νερού

Θεματικός κύκλος: Ζω καλύτερα-Ευ ζην

Θέμα: Οδική ασφάλεια

Τίτλος: Κυκλοφορώ με ασφάλεια

Θεματικός κύκλος: 'Φροντίζω το περιβάλλον'

Θέμα: Οικολογία-Παγκόσμια και Τοπική Φυσική Κληρονομιά

Τίτλος: Γνωρίζω τα έντομα

Άλλα θέματα

ΠΡΟΣΩΠΙΚΑ ΔΕΔΟΜΕΝΑ

Τηρείται απαρέγκλιτα η ισχύουσα νομοθεσία για τα προσωπικά δεδομένα όλων των μελών της σχολικής κοινότητας. Επιπροσθέτως, σύμφωνα με τις κείμενες διατάξεις και τον Γενικό Κανονισμό Προστασίας Δεδομένων της Ευρωπαϊκής Ένωσης (GDPR), επιβάλλεται η γραπτή συγκατάθεση των γονέων ως προς τη συλλογή, επεξεργασία και δημοσιοποίηση οπτικού υλικού των παιδιών τους. Ειδικότερα, για την ανάρτηση, φωτογραφιών και βίντεο μαθητών από δράσεις και εκδηλώσεις του τμήματός τους ή του σχολείου, στον επίσημο ιστοχώρο του Σχολείου....., είναι απαραίτητο να έχει υπογραφεί στην αρχή της σχολικής χρονιάς το σχετικό έντυπο γονικής συγκατάθεσης.

Εμβολιασμός μαθητών/μαθητριών

Σύμφωνα με την γνωμοδότηση της Εθνικής Επιτροπής Εμβολιασμών υποχρεωτικά είναι όλα εκείνα τα εμβόλια που είναι ενταγμένα στο Εθνικό Πρόγραμμα Εμβολιασμών. Ένα από τα δικαιολογητικά εγγραφής, αποτελεί και η επίδειξη του Βιβλιαρίου Υγείας ή άλλο στοιχείο από το οποίο αποδεικνύεται ότι έγιναν τα προβλεπόμενα εμβόλια.

Προετοιμασία γεύματος-Γεύμα

Το γεύμα των μαθητών/μαθητριών παρασκευάζεται στο σπίτι με ευθύνη των γονέων/κηδεμόνων τους. Ο/η νηπιαγωγός στο ολοήμερο πρόγραμμα του νηπιαγωγείου, βοηθά και καθοδηγεί τους μαθητές και τις μαθήτριες ώστε να αποκτήσουν τις απαραίτητες δεξιότητες που αφορούν στη διαδικασία του γεύματος και να εξυπηρετούνται αυτόνομα. Σε κάθε περίπτωση δίνεται ιδιαίτερη προσοχή στους μαθητές μέχρι να αποκτήσουν τις απαραίτητες δεξιότητες αυτοεξυπηρέτησης.

Γιορτές-Γενέθλια

Για λόγους υγιεινής και ασφάλειας, θα υπάρχουν μόνο ατομικά κεράσματα, συσκευασμένα που θα δίνονται κατά την αποχώρηση και θα ανοίγονται στο σπίτι.

Επικοινωνία και Συνεργασία Γονέων/Κηδεμόνων-Σχολείου

I. Σημασία της επικοινωνίας και της συνεργασίας σχολείου-οικογένειας

Πολύ σημαντική παράμετρος της συνολικής λειτουργίας του Νηπιαγωγείου και του κλίματος που δημιουργείται είναι η επικοινωνία και η εποικοδομητική συνεργασία με τους γονείς/κηδεμόνες των μαθητών/μαθητριών και με τον Σύλλογο Γονέων. Η εμπιστοσύνη του παιδιού στο σχολείο ενισχύεται από τη θετική στάση των γονέων/κηδεμόνων προς το Σχολείο και τον εκπαιδευτικό.

Για οποιοδήποτε αίτημά τους, οι γονείς/κηδεμόνες απευθύνονται στον/την εκπαιδευτικό της τάξης. Σε περίπτωση που δεν υπάρξει κοινά αποδεκτή λύση ή συνεννόηση, απευθύνονται στον Διευθυντή/στη Διευθύντρια ή στον Προϊστάμενο/Προϊσταμένη του Νηπιαγωγείου.

II. Διαδικασίες ενημέρωσης και επικοινωνίας Σχολείου και γονέων/κηδεμόνων

Οι συναντήσεις για ενημέρωση των γονέων/κηδεμόνων με τους εκπαιδευτικούς προγραμματίζονται με απόφαση του Συλλόγου Διδασκόντων:

Στην αρχή του διδακτικού έτους, όπου λαμβάνει χώρα ενημέρωση για ζητήματα που αφορούν στην εύρυθμη λειτουργία του σχολείου.

Προαιρετικά, μια φορά τη βδομάδα σε προκαθορισμένη από τον/την εκπαιδευτικό του τμήματος ημέρα και ώρα, για θέματα που αφορούν στην αγωγή και πρόοδο των μαθητών/μαθητριών.

Κάθε φορά που ο/η εκπαιδευτικός της τάξης κρίνει αναγκαία μια έκτακτη συνάντηση.

Η είσοδος των γονέων/κηδεμόνων στο σχολικό χώρο επιτρέπεται μόνο κατά τις προβλεπόμενες ώρες συναντήσεων με τους εκπαιδευτικούς των τάξεων.

Οι γονείς-κηδεμόνες οφείλουν να επικαιροποιούν τα στοιχεία επικοινωνίας τους και να ενημερώνουν άμεσα τους εκπαιδευτικούς για κάθε αλλαγή, ώστε το Νηπιαγωγείο να έχει τα ισχύοντα τηλέφωνα τους και τις έγκυρες ηλεκτρονικές διευθύνσεις τους για την αποστολή ενημερωτικών σημειωμάτων ή/και υπεύθυνων δηλώσεων για την πραγματοποίηση

εκπαιδευτικών επισκέψεων/δράσεων/εκδηλώσεων κ.λπ.. Επίσης, οι γονείς/κηδεμόνες θα πρέπει τακτικά να επισκέπτονται την ιστοσελίδα του Νηπιαγωγείου, ή να αξιοποιούν κάθε πρόσφορο μέσο επικοινωνίας που παρέχεται από το Νηπιαγωγείο και να ενημερώνονται για τα θέματα του Νηπιαγωγείου. Τέλος, οι γονείς/κηδεμόνες σε έκτακτες περιπτώσεις θα πρέπει να έχουν φροντίσει είτε οι ίδιοι ή πρόσωπα που έχουν εξουσιοδοτήσει να είναι άμεσα διαθέσιμοι.

Σύλλογος Γονέων και Κηδεμόνων

.Στο Νηπιαγωγείο μας δεν υπάρχει νόμιμος σύλλογος γονέων και κηδεμόνων αλλά άτυπος, ο οποίος όμως συνεργάζεται αρμονικά με τη Διεύθυνση και το σύλλογο διδασκόντων του Νηπιαγωγείου.

Σχολικό Συμβούλιο

Σε κάθε σχολική μονάδα λειτουργεί το Σχολικό Συμβούλιο, στο οποίο συμμετέχουν ο Σύλλογος Διδασκόντων, το Διοικητικό Συμβούλιο του Συλλόγου Γονέων & Κηδεμόνων και ο εκπρόσωπος της τοπικής αυτοδιοίκησης. Έργο του Σχολικού Συμβουλίου είναι η συμβολή του στη διασφάλιση της εύρυθμης λειτουργίας της σχολικής μονάδας. Το Σχολικό Συμβούλιο λειτουργεί συνεργατικά και προτείνει παρεμβάσεις για την επίλυση θεμάτων που αφορούν στην υγιεινή, στην ασφάλεια και στην πρόληψη ατυχημάτων στον σχολικό χώρο καθώς και σε ζητήματα βελτίωσης της υλικοτεχνικής υποδομής του Νηπιαγωγείου.

Η σημασία της συνέργειας όλων

Ένα ανοιχτό στην κοινωνία, συνεργατικό και δημοκρατικό σχολείο έχει ανάγκη από τη σύμπραξη όλων των μελών της εκπαιδευτικής κοινότητας – μαθητών/μαθητριών, εκπαιδευτικών,/Προϊσταμένης, Γονέων και Κηδεμόνων, Σχολικής Επιτροπής, Τοπικής Αυτοδιοίκησης – προκειμένου να επιτύχει στην αποστολή του.

Σχολικές γιορτές – εκδηλώσεις / αργίες

Τα νηπιαγωγεία δεν λειτουργούν:

- Τα Σάββατα και τις Κυριακές
- Την 28η Οκτωβρίου (Εθνική εορτή)
- Τη 17η Νοεμβρίου, ημέρα κατά την οποία γίνονται εκδηλώσεις για την επέτειο του Πολυτεχνείου, σε όλα τα νηπιαγωγεία, μέσα στο πρωινό ωράριο εργασίας, στις οποίες παίρνει μέρος όλο το διδακτικό προσωπικό. Όταν η 17η Νοεμβρίου είναι Σάββατο ή Κυριακή, οι εκδηλώσεις γίνονται την προηγούμενη Παρασκευή.
- Από 24 Δεκεμβρίου μέχρι και 7 Ιανουαρίου (διακοπές Χριστουγέννων).
- Την Καθαρή Δευτέρα
- Την 25η Μαρτίου (Εθνική εορτή)
- Από τη Μ. Δευτέρα μέχρι και την Παρασκευή της Διακαινησίμου (διακοπές Πάσχα),
- Την 1η Μαΐου
- Την εορτή του Αγίου Πνεύματος
- Από 22 Ιουνίου μέχρι και 31 Αυγούστου (θερινές διακοπές)
(Το 2021 από 1 Ιουλίου μέχρι 31 Αυγούστου)

Την ημέρα της εορτής του πολιούχου της πόλης μας (21 Νοεμβρίου).

Οι σχολικές γιορτές, εθνικές, θρησκευτικές ή άλλου τύπου, καθώς και οι διδακτικές επισκέψεις αποτελούν μέρος της σχολικής ζωής και βοηθούν στην πραγματοποίηση του σχολικού έργου, γι' αυτό οι μαθητές καλό θα ήταν να μην απουσιάζουν από αυτές αν δεν έχουν σοβαρό λόγο.

Ο εορτασμός της 28ης Οκτωβρίου, ο εορτασμός της 25ης Μαρτίου και της 17ης Νοέμβρη γίνεται μεταξύ των εκπαιδευτικών και των νηπίων των δυο τμημάτων . Στις Εθνικές γιορτές μετά τη λήξη της γιορτής αποχωρούν τα παιδιά και δεν λειτουργεί το Ολοήμερο

Στο Νηπιαγωγείο λειτουργεί δανειστική βιβλιοθήκη και τα νήπια υποχρεούνται να ακολουθούν τους σχετικούς κανόνες της δανειστικής βιβλιοθήκης, τους οποίους διαμορφώνουν τα ίδια σε συνεργασία με την εκπαιδευτικό του τμήματος.

Κάθε νήπιο δανείζεται ένα βιβλίο κάθε Παρασκευή και υποχρεούται να το επιστρέψει έως την ερχόμενη Δευτέρα. Το νήπιο που δεν έχει επιστρέψει το βιβλίο του ΔΕΝ μπορεί να δανειστεί άλλο βιβλίο μέχρι την επιστροφή του προηγούμενου.

Τα δανειζόμενα βιβλία- παραμύθια της Βιβλιοθήκης πρέπει να επιστρέφονται εγκαίρως και σε καλή κατάσταση.

Εγγραφές στο Νηπιαγωγείο

Η εγγραφή στο Νηπιαγωγείο γίνεται ηλεκτρονικά μέσω της πλατφόρμας proti -eggrafi στο Νηπιαγωγείο.

Το τρέχον έτος εγγράφονται τα νήπια που έχουν γεννηθεί τα έτος 2019

Για την εγγραφή των νηπίων/προνηπίων απαιτούνται τα παρακάτω δικαιολογητικά:

- πιστοποιητικό γέννησης του νηπίου (εκδίδεται από την προϊσταμένη)
- επίδειξη βιβλιαρίου υγείας ή προσκόμιση άλλου στοιχείου στο οποίο φαίνεται ότι έγιναν τα προβλεπόμενα από το νόμο εμβόλια
- ΑΔΥΜ
- υπεύθυνη δήλωση του γονέα / κηδεμόνα ότι αναλαμβάνει την ευθύνη για την ασφαλή μετακίνηση του νηπίου από και προς το σχολείο
- Αποδεικτικό στοιχείο, όπως προβλέπεται από το άρθρο 1, του Π.Δ. 200/98 (ΦΕΚ 161/1998), . (πχ. λογαριασμός ΔΕΗ, μισθωτήριο οικίας, ή άλλο έγγραφο) από το οποίο, κατά την κρίση της Προϊσταμένης του Νηπιαγωγείου, φαίνεται η διεύθυνση κατοικίας του μαθητή.
- Υπεύθυνη δήλωση του έτερου γονέα για τη συμμετοχή του παιδιού του στο ολοήμερο πρόγραμμα.
- Δήλωση για το ολοήμερο

Πολιτική του σχολείου προστασίας από πιθανούς κινδύνους

Αντιμετώπιση έκτακτων αναγκών

Οι φυσικές καταστροφές παρουσιάζουν αυξητική τάση τα τελευταία χρόνια με ποικίλες συνέπειες στο ανθρωπογενές περιβάλλον. Οι σχολικές μονάδες, ως λειτουργικοί χώροι φιλοξενίας και δραστηριοποίησης ευάλωτης ομάδας του πληθυσμού, απαιτούν αυξημένο βαθμό ετοιμότητας έναντι των κινδύνων αυτών.

Για την προστασία από σεισμούς επικαιροποιείται τακτικά το Σχέδιο Μνημονίου Ενεργειών για τη διαχείριση του Σεισμικού Κινδύνου στην αρχή της σχολικής χρονιάς και υλοποιούνται ασκήσεις ετοιμότητας κατά τη διάρκεια του σχολικού έτους.

Η Προϊσταμένη του Νηπιαγωγείου, κ.Γενειατάκη Καλλιόπη κατά τη διάρκεια του σχολικού έτους και σε συνεργασία με το σύλλογο διδασκόντων προβαίνει σε όλες τις απαιτούμενες ενέργειες που προβλέπονται για την αντιμετώπιση εκτάκτων συνθηκών εντός και εκτός του σχολικού χώρου. Επίσης ενημερώνουν τα νήπια και τα προνήπια για τους βασικούς τρόπους αντιμετώπισης των φαινομένων αυτών.

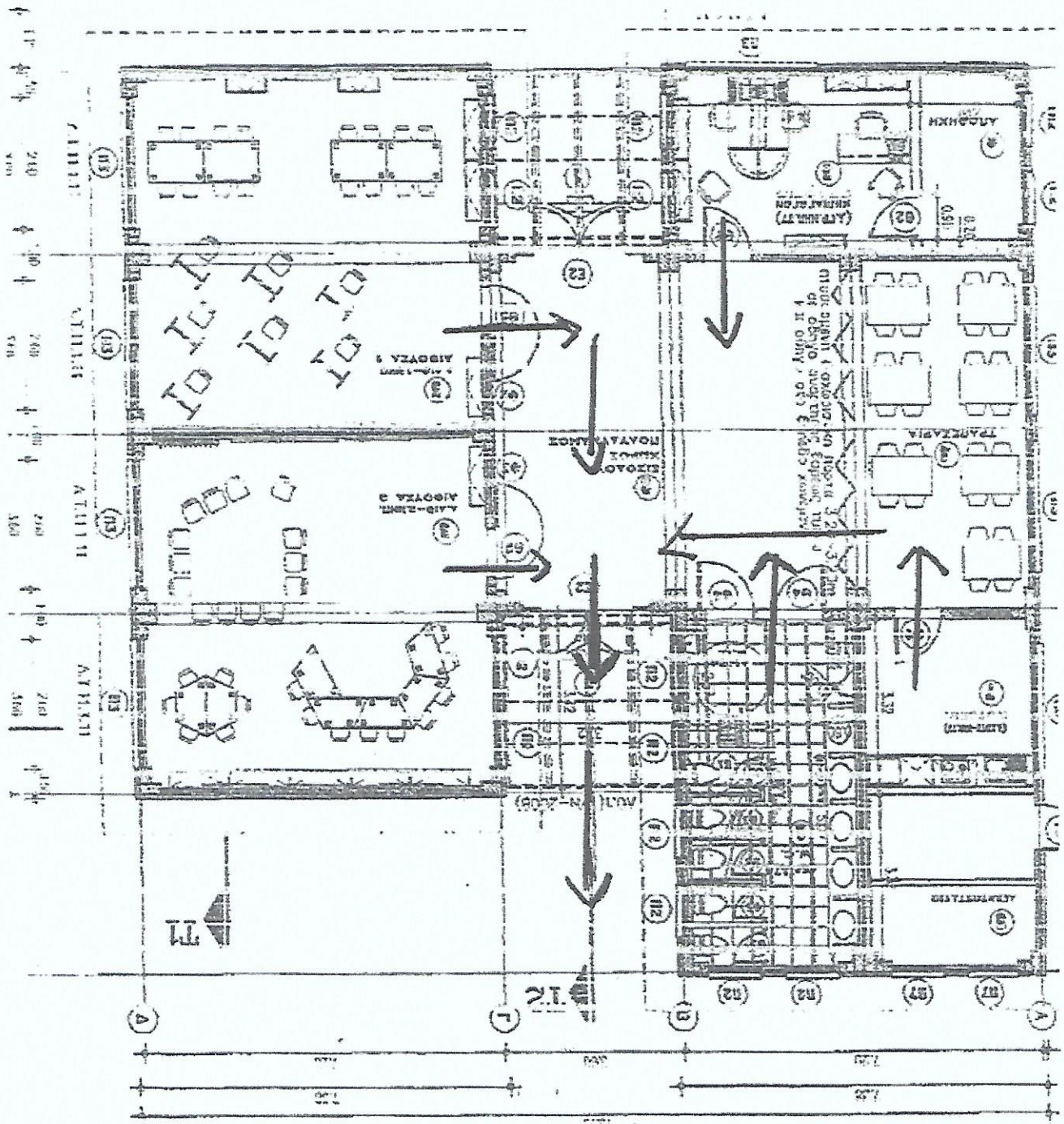
Διευκρινίζεται ότι σε περίπτωση κρίσης τα νήπια/προνήπια παραδίδονται μόνο στους γονείς/κηδεμόνες τους ή στα πρόσωπα που οι γονείς/κηδεμόνες έχουν ορίσει γραπτώς για την παραλαβή των μαθητών/τριών από τη σχολική μονάδα.

Τέλος, σε καταστάσεις πανδημίας ή ακραίων-επικίνδυνων φαινομένων η προϊσταμένη, οι εκπαιδευτικοί, τα νήπια/προνήπια, οι γονείς/κηδεμόνες, οφείλουν να συμμορφώνονται και να ακολουθούν ρητά τις οδηγίες που εκδίδουν οι εκάστοτε αρμόδιοι φορείς/υπηρεσίες: π.χ. ΕΟΔΥ, ΥΠΑΙΘ, Υπουργείο Πολιτικής Προστασίας, κ.λ.π. για την εύρυθμη λειτουργία της σχολικής μονάδας και την ασφάλεια των μελών της.

Σε περίπτωση έκτακτης ανάγκης, για την ασφάλεια των παιδιών έχει καταρτιστεί σχέδιο διαφυγής και πραγματοποιούνται ασκήσεις ετοιμότητας.

Χώρος συγκέντρωσης σε περίπτωση ανάγκης (εικόνα 1)

ΣΧΕΔΙΟ ΕΚΚΕΝΩΣΗΣ ΣΕ ΠΕΡΙΠΤΩΣΗ ΣΕΙΣΜΟΥ ΤΟΥ 2^{ου} ΟΛΟΗΜΕΡΟΥ ΝΗΠΙΑΓΩΓΕΙΟΥ ΑΓΡΟΚΗΠΙΟΥ



Χώρος συγκεντρώνω

**Εσωτερικός Κανονισμός Λειτουργίας- Διαδικασίες διασφάλισης της εφαρμογής του –
Επικοινωνία με το Νηπιαγωγείο**

Ο κοινά συμφωνημένος Κανονισμός βασίζεται στην ισχύουσα νομοθεσία και στις σύγχρονες παιδαγωγικές και διδακτικές αρχές. Η τήρησή του από όλους τους παράγοντες του σχολείου (νήπια/προνήπια, εκπαιδευτικούς, γονείς/κηδεμόνες, βοηθητικό προσωπικό) με αμοιβαίο σεβασμό στον διακριτό θεσμικό ρόλο τους αποτελεί προϋπόθεση της εύρυθμης λειτουργίας του Νηπιαγωγείου. Είναι το θεμέλιο πάνω στο οποίο μπορεί το σχολείο να οικοδομήσει για να πετύχει τους στόχους και το όραμά του.

Θέματα που ανακύπτουν στην εκπαιδευτική καθημερινότητα και δεν προβλέπονται από τον Κανονισμό, αντιμετωπίζονται κατά περίπτωση από την Προϊσταμένη και το Σύλλογο Διδασκόντων, σύμφωνα με τις αρχές της παιδαγωγικής επιστήμης και την κείμενη εκπαιδευτική νομοθεσία, σε πνεύμα συνεργασίας με όλα τα μέλη της σχολικής κοινότητας.

Οι γονείς/κηδεμόνες των μαθητών και μαθητριών ενημερώνονται με κάθε πρόσφορο μέσο, έντυπο ή ηλεκτρονικό (mail, ιστοσελίδα), σχετικά με τον κανονισμό του Νηπιαγωγείου.

Χανιά 05-10-2023
Η Προϊσταμένη
του Νηπιαγωγείου

Γενεiatάκη Καλλιόπη

Εγκρίνεται	
Σύμβουλος Εκπαίδευσης Νηπιαγωγών 2ης Ενότητας	Διευθυντής/Διευθύντρια Εκπαίδευσης
..... Ημερομηνία: Ημερομηνία: