


2024-2025

Εσωτερικός Κανονισμός Λειτουργίας

2^ο Νηπιαγωγείο Ανδραβίδας

ΤΑΥΤΟΤΗΤΑΤΟΥΣΧΟΛ ΕΙΟΥ		
	1/θέσιο 2 ^ο Νηπιαγωγείο Ανδραβίδας	Διεύθυνση Α'θμιας Εκπ/σης Ηλείας
	Κωδικός Σχολείου (ΥΠΑΙΘΑ)	9520947

ΣΤΟΙΧΕ ΙΑ			
Έδρα του Σχολείου (διεύθυνση)		Έλευθερίου Βενιζέλου Ανδραβίδα	
Τηλέφωνο	2623054333	Fax	
e-mail:	mail@2nip-andrav.ilei.sch.gr	Ιστοσελίδα	https://blogs.sch.gr/elboux/
Προϊστάμενος/μήνη Σχολικής Μονάδας		Ελένη Μπουχούτσου	
Πρόεδρος Συλλόγου Γονέων/Κηδεμόνων		Δεν υφίσταται	

Τμήματα που λειτουργούν το σχολικό έτος 2024-2025	1 Πρωινό Υποχρεωτικό Τμήμα 1 Ολοήμερο Προαιρετικό Τμήμα
Αριθμός μαθητών	15
Εκπαιδευτικοί σχολικής μονάδας	Ελένη Μπουχούτσου, ΠΕ60 Μαρία Γιαννοπούλου, ΠΕ60 Μαρία Σινάνου, ΠΕ06

Περιεχόμενα

Εισαγωγή	4
Σύνταξη, έγκριση και τήρηση του Κανονισμού.....	4
Άξονας 1. Προσέλευση – παραμονή στο Σχολείο και αποχώρηση από αυτό	4
Διδακτικό ωράριο νηπιαγωγείου.....	5
Υποχρεωτικό πρόγραμμα.....	6
Διάλειμμα.....	6
Προσέλευση και αποχώρηση μαθητών/μαθητριών.....	7
Ωρολόγιο Πρόγραμμα του Σχολείου.....	7
Άξονας 2. Συμπεριφορά μαθητών/τριών – Παιδαγωγικός Έλεγχος (Διαχείριση τάξης)	7
Η Προϊσταμένη.....	8
Οι εκπαιδευτικοί.....	8
Οι μαθητές/μαθήτριες.....	9
Γονείς και κηδεμόνες.....	9
Πρακτικές διαχείρισης τάξης.....	9
Άξονας 3. Πρόληψη φαινομένων Βίας και Σχολικού εκφοβισμού	10
Άξονας 4. Σχολικές εκδηλώσεις - δραστηριότητες	10
Καινοτόμα Προγράμματα:.....	10
Άξονας 5. Συνεργασία σχολείου – οικογένειας – Συλλόγου Γονέων και Κηδεμόνων	11
Διαδικασίες ενημέρωσης και επικοινωνίας Σχολείου και γονέων/κηδεμόνων.....	11
Σύλλογος Γονέων και Κηδεμόνων.....	12
Σχολικό Συμβούλιο.....	12
Η σημασία της συνέργειας όλων.....	12
Άξονας 6. Ποιότητα του σχολικού χώρου	12
Αντιμετώπιση έκτακτων αναγκών.....	13
Χώρος συγκέντρωσης σε περίπτωση ανάγκης.....	13
Ειδικό σχέδιο αποχώρησης λόγω έκτακτων συνθηκών.....	14
Άλλα θέματα	14
Εμβολιασμός μαθητών/μαθητριών.....	14
Φάρμακα-Ατυχήματα:.....	14
Δανειστική Βιβλιοθήκη:.....	15
Προετοιμασία γεύματος- Γεύμα.....	15
Παροχή σύγχρονης εξ αποστάσεως εκπαίδευση.....	15
Νέα Ψηφιακά Εργαλεία.....	15
Άξονας 7. Ανατροφοδότηση - προτάσεις βελτίωσης	16

Εισαγωγή

Ο Εσωτερικός Κανονισμός Λειτουργίας του Σχολείου (άρθρο 37, Ν.4692/2020) επιδιώκει να εξασφαλίσει τις προϋποθέσεις και τις συνθήκες που είναι απαραίτητες για να πραγματοποιείται όσο καλύτερα γίνεται το έργο του σχολείου και να επιτυγχάνονται όσο γίνεται καλύτερα οι στόχοι που θέτουμε κάθε φορά ως σχολική κοινότητα (μαθητές, εκπαιδευτικοί, βοηθητικό προσωπικό, γονείς/κηδεμόνες).

Ο Κανονισμός βασίζεται σε όσα προβλέπονται από την πολιτεία για την εκπαίδευση και τη λειτουργία των δημόσιων Σχολείων, ενσωματώνει αποδεκτές παιδαγωγικές αρχές και είναι προσαρμοσμένο στις ιδιαίτερες συνθήκες λειτουργίας του Νηπιαγωγείου και τα χαρακτηριστικά της τοπικής σχολικής και ευρύτερης κοινότητας

Σύνταξη, έγκριση και τήρηση του Κανονισμού.

Σύμφωνα με την πράξη 9/19-09-2024 του συλλόγου διδασκόντων του 2^{ου} Νηπιαγωγείου Ανδραβίδας με θέμα: Σύνταξη και έγκριση του εσωτερικού κανονισμού λειτουργίας του 2^{ου} Νηπιαγωγείου Ανδραβίδας για το σχολικό έτος 2024-25, συντάχθηκε κι εγκρίθηκε ο εσωτερικός κανονισμός λειτουργίας του 2^{ου} Νηπιαγωγείου Ανδραβίδας για το σχολικό έτος 2024-25.

Ο Εσωτερικός Κανονισμός Λειτουργίας συντάσσεται ύστερα από εισήγηση της Προϊσταμένης του Νηπιαγωγείου, με τη συμμετοχή όλων των μελών του Συλλόγου Διδασκόντων, των μελών του Διοικητικού Συμβουλίου του Συλλόγου Γονέων και Κηδεμόνων καθώς και εκπροσώπου του Δήμου/Δημοτικής κοινότητας. Εγκρίνεται από τη Σύμβουλο Εκπαίδευσης Π.Ε.60 που έχει την παιδαγωγική ευθύνη του σχολείου καθώς και από τον Διευθυντή ή τη Διευθύντρια Εκπαίδευσης.

Ο Εσωτερικός Κανονισμός Λειτουργίας με την έναρξη του σχολικού έτους κοινοποιείται με κάθε πρόσφορο μέσο στους γονείς/κηδεμόνες και αναρτάται με την έναρξη του σχολικού έτους στον ιστότοπο του Νηπιαγωγείου, εφόσον υπάρχει.

Η ακριβής τήρησή του αποτελεί ευθύνη και υποχρέωση όλων των μελών της σχολικής κοινότητας: της Διεύθυνσης του Νηπιαγωγείου, των εκπαιδευτικών και του βοηθητικού προσωπικού, των μαθητών, των γονέων και κηδεμόνων.

Ο Κανονισμός, όταν κριθεί αναγκαίο, αναπροσαρμόζεται, μέσω της προβλεπόμενης από τον νόμο συμμετοχικής διαδικασίας όλων των μελών της σχολικής κοινότητας, έτσι ώστε να συμπεριλαμβάνει νέες νομοθετικές ρυθμίσεις, να ανταποκρίνεται στις αλλαγές των συνθηκών λειτουργίας του σχολείου και τις, κατά καιρούς, αποφάσεις των αρμόδιων συλλογικών οργάνων του.

Άξονας 1. Προσέλευση – παραμονή στο Σχολείο και αποχώρηση από αυτό.

Η έγκαιρη προσέλευση των μαθητών/μαθητριών στο νηπιαγωγείο καθώς και η τακτική και ανελλιπή φοίτηση αποτελούν βασικά στοιχεία της εκπαιδευτικής διαδικασίας. Οι μαθητές/μαθήτριες δεν επιτρέπεται να αποχωρήσουν από το Σχολείο πριν από τη λήξη των μαθημάτων, χωρίς άδεια. Αν παρουσιαστεί ανάγκη έκτακτης αποχώρησης, κατά τη διάρκεια του σχολικού ωραρίου (π.χ. ασθένεια), ενημερώνεται ο γονέας/κηδεμόνας για να παραλάβει το παιδί του. Η φοίτηση των μαθητών/μαθητριών στα Νηπιαγωγεία είναι υποχρεωτική και εποπτεύεται από τον/την εκπαιδευτικό της τάξης, ο οποίος/η οποία καταγράφει τις καθημερινές απουσίες και από την Προϊστάμενη που τις καταχωρίζει στο πληροφοριακό σύστημα του ΥΠΑΙΘΑ. Η ελλιπής φοίτηση και μάλιστα χωρίς σοβαρό λόγο, δυσχεραίνει τόσο το σχολικό έργο όσο και την πρόοδο των μαθητών/μαθητριών. Την ουσιαστική αλλά και την τυπική ευθύνη απέναντι στο σχολείο και την πολιτεία για τη φοίτηση των μαθητών, φέρουν κατά το νόμο οι γονείς/κηδεμόνες τους. Πρόωρη αποχώρηση από το Ολοήμερο πρόγραμμα δεν προβλέπεται.

Διδακτικό ωράριο νηπιαγωγείου

Η έναρξη, η λήξη, η διάρκεια μαθημάτων του βασικού υποχρεωτικού προγράμματος και του ολοήμερου νηπιαγωγείου, τα διαλείμματα, ο χρόνος διδασκαλίας ανά διδακτική ώρα καθώς και η έναρξη και λήξη του διδακτικού έτους καθορίζονται από τις κείμενες διατάξεις και αποφάσεις του ΥΠΑΙΘΑ. Ανακοινώνονται στους γονείς με την έναρξη του διδακτικού έτους με σχετικό έντυπο και παράλληλα αναρτώνται στην ιστοσελίδα του Νηπιαγωγείου, εφόσον υπάρχει.

Για το σχολικό έτος 2024-2025 το πρόγραμμα του σχολείου, βάσει της Εγκυκλίου Λειτουργίας Σχολικών Μονάδων σχολικού έτους 2024-2025 διαμορφώνεται ως εξής:

2ο ΝΗΠΙΑΓΩΓΕΙΟ ΑΝΔΡΑΒΙΔΑΣ					ΣΧΟΛΙΚΟ ΕΤΟΣ: 2024-25
ΝΗΠΙΑΓΩΓΟΣ: ΜΠΟΥΧΟΥΤΣΟΥ ΕΛΕΝΗ Υ.Ω.: 25 (Διδ. Ωρ.: 20 & Διοικ. Ωρ.: 5)					
ΩΡΕΣ	ΔΕΥΤΕΡΑ	ΤΡΙΤΗ	ΤΕΤΑΡΤΗ	ΠΕΜΠΤΗ	ΠΑΡΑΣΚΕΥΗ
08:15-08:30	Υποδοχή μαθητών/τριών	Υποδοχή μαθητών/τριών	Υποδοχή μαθητών/τριών	Υποδοχή μαθητών/τριών	Υποδοχή μαθητών/τριών
08:30-09:15	Ελεύθερο παιχνίδι-ενασχόληση στα κέντρα μάθησης (γωνιές)	Ελεύθερο παιχνίδι-ενασχόληση στα κέντρα μάθησης (γωνιές)	Ελεύθερο παιχνίδι-ενασχόληση στα κέντρα μάθησης (γωνιές)	Ελεύθερο παιχνίδι-ενασχόληση στα κέντρα μάθησης (γωνιές)	Ελεύθερο παιχνίδι-ενασχόληση στα κέντρα μάθησης (γωνιές)
09:15-10:00	Οργανωμένες δραστηριότητες & διερευνήσεις με βάση το ΔΕΠΠΣ-ΑΠΣ=πρόγευμα	Οργανωμένες δραστηριότητες και διερευνήσεις με βάση το ΔΕΠΠΣ-ΑΠΣ- πρόγευμα	Οργανωμένες δραστηριότητες & διερευνήσεις με βάση το ΔΕΠΠΣ-ΑΠΣ=πρόγευμα	Οργανωμένες δραστηριότητες και διερευνήσεις με βάση το ΔΕΠΠΣ-ΑΠΣ- πρόγευμα	Οργανωμένες δραστηριότητες και διερευνήσεις με βάση το ΔΕΠΠΣ-ΑΠΣ- πρόγευμα
10:00-10:45	Δ Ι Α Λ Ε Ι Μ Μ Α				
10:45-11:30	Εργαστήρια Δεξιότητων	Αγγλικά	Εργαστήρια Δεξιότητων	Αγγλικά	Εργαστήρια Δεξιότητων
11:30-12:10	Ελεύθερο παιχνίδι-ενασχόληση στα κέντρα μάθησης (γωνιές), ανατροφοδότηση	Ελεύθερο παιχνίδι-ενασχόληση στα κέντρα μάθησης (γωνιές), ανατροφοδότηση	Ελεύθερο παιχνίδι-ενασχόληση στα κέντρα μάθησης (γωνιές), ανατροφοδότηση	Ελεύθερο παιχνίδι-ενασχόληση στα κέντρα μάθησης (γωνιές), ανατροφοδότηση	Ελεύθερο παιχνίδι-ενασχόληση στα κέντρα μάθησης (γωνιές), ανατροφοδότηση
12:10-12:45 Όνομ/μο νηπ/γού ΓΙΑΝΝΟΠΟΥ ΛΟΥ ΜΑΡΙΑ	Οργανωμένες δραστηριότητες και διερευνήσεις με βάση το ΔΕΠΠΣ-ΑΠΣ, Αναστοχασμός, Ανατροφοδότηση, προγρ. επόμενης ημέρας	Οργανωμένες δραστηριότητες και διερευνήσεις με βάση το ΔΕΠΠΣ-ΑΠΣ, Αναστοχασμός, Ανατροφοδότηση, προγρ. επόμενου εργαστηρίου	Οργανωμένες δραστηριότητες και διερευνήσεις με βάση το ΔΕΠΠΣ-ΑΠΣ, Αναστοχασμός, Ανατροφοδότηση, προγρ. επόμενου εργαστηρίου	Εργαστήρια Δεξιότητων, Αναστοχασμός, Ανατροφοδότηση, προγρ. επόμενης ημέρας & προγρ. επόμενης ημέρας	Εργαστήρια Δεξιότητων Αναστοχασμός, Ανατροφοδότηση, προγρ. επόμενης ημέρας & προγρ. επόμενου εργαστηρίου
12:45-13:00	Προετοιμασία για αποχώρηση	Προετοιμασία για αποχώρηση	Προετοιμασία για αποχώρηση	Προετοιμασία για αποχώρηση	Προετοιμασία για αποχώρηση
13:00	ΑΠΟΧΩΡΗΣΗ	ΑΠΟΧΩΡΗΣΗ	ΑΠΟΧΩΡΗΣΗ	ΑΠΟΧΩΡΗΣΗ	ΑΠΟΧΩΡΗΣΗ

ΠΡΟΑΙΡΕΤΙΚΟ ΟΛΟΗΜΕΡΟ ΠΡΟΓΡΑΜΜΑ					
ΝΗΠΙΑΓΩΓΟΣ: ΓΙΑΝΝΟΠΟΥΛΟΥ ΜΑΡΙΑ Υ.Ω.: 25 (Διδ. Ωρ.: 25)					
ΩΡΕΣ	ΔΕΥΤΕΡΑ	ΤΡΙΤΗ	ΤΕΤΑΡΤΗ	ΠΕΜΠΤΗ	ΠΑΡΑΣΚΕΥΗ
13:00-13:40(1η διδακτική ώρα ολοήμερου)	Προετοιμασία γεύματος/γεύμα	Προετοιμασία γεύματος/γεύμα	Προετοιμασία γεύματος/γεύμα	Προετοιμασία γεύματος/γεύμα	Προετοιμασία γεύματος/γεύμα
13:40-14:20(2η διδακτική ώρα ολοήμερου)	Ανάπαυση/Ελεύθερο παιχνίδι-ενασχόληση στα κέντρα μάθησης (γωνιές)	Ανάπαυση/Ελεύθερο παιχνίδι-ενασχόληση στα κέντρα μάθησης (γωνιές)	Ανάπαυση/Ελεύθερο παιχνίδι-ενασχόληση στα κέντρα μάθησης (γωνιές)	Ανάπαυση/Ελεύθερο παιχνίδι-ενασχόληση στα κέντρα μάθησης (γωνιές)	Ανάπαυση/Ελεύθερο παιχνίδι-ενασχόληση στα κέντρα μάθησης (γωνιές)
14:20 - 15:00(3η διδακτική ώρα ολοήμερου)	Δραστηριότητες και διερευνήσεις με βάση το ΔΕΠΠΣ-ΑΠΣ	Δραστηριότητες και διερευνήσεις με βάση το ΔΕΠΠΣ-ΑΠΣ	Δραστηριότητες και διερευνήσεις με βάση το ΔΕΠΠΣ-ΑΠΣ	Δραστηριότητες και διερευνήσεις με βάση το ΔΕΠΠΣ-ΑΠΣ	Δραστηριότητες και διερευνήσεις με βάση το ΔΕΠΠΣ-ΑΠΣ
15:00 - 15:20	Δ Ι Α Λ Ε Ι Μ Μ Α				
15:20-16:00(4η διδακτική ώρα ολοήμερου)	Ελεύθερο και οργανωμένο παιχνίδι-ανατροφοδότηση	Ελεύθερο και οργανωμένο παιχνίδι-ανατροφοδότηση	Ελεύθερο και οργανωμένο παιχνίδι-ανατροφοδότηση	Ελεύθερο και οργανωμένο παιχνίδι-ανατροφοδότηση	Ελεύθερο και οργανωμένο παιχνίδι-ανατροφοδότηση
15:45-16:00	Προετοιμασία για αποχώρηση	Προετοιμασία για αποχώρηση	Προετοιμασία για αποχώρηση	Προετοιμασία για αποχώρηση	Προετοιμασία για αποχώρηση
16:00	1η Αποχώρηση από το Προαιρετικό Ολοήμερο Πρόγραμμα	1η Αποχώρηση από το Προαιρετικό Ολοήμερο Πρόγραμμα	1η Αποχώρηση από το Προαιρετικό Ολοήμερο Πρόγραμμα	1η Αποχώρηση από το Προαιρετικό Ολοήμερο Πρόγραμμα	1η Αποχώρηση από το Προαιρετικό Ολοήμερο Πρόγραμμα

Εκπαιδευτικός Αγγλικών (παράλληλη διδασκαλία): ΣΙΝΑΝΟΥ ΜΑΡΙΑ

Υποχρεωτικό πρόγραμμα

- Υποδοχή των μαθητών και των μαθητριών στο σχολείο: 8.15-8:30.
- Λήξη υποχρεωτικού προγράμματος-αποχώρηση μαθητών και μαθητριών: 13:00
- Αποχώρηση 13:00, βάσει της απόφασης με αρ. πρωτ. Φ.7/110913/Δ1/21-09-2021

Ολοήμερο πρόγραμμα

- Έναρξη λειτουργίας του Ολοήμερου προγράμματος: 13:00.
- Λήξη του Ολοήμερου προγράμματος: 16:00.

Διάλειμμα

Κατά τη διάρκεια του διαλείμματος οι μαθητές/μαθήτριες βγαίνουν στο προαύλιο, όπως έχει καθοριστεί από το Ωρολόγιο Πρόγραμμα.

Σε περίπτωση κακοκαιρίας χώροι παραμονής των μαθητών είναι η αίθουσα διδασκαλίας.

Το διάλειμμα είναι χρόνος παιχνιδιού και ανάπτυξης κοινωνικών σχέσεων, όπου οι μαθητές και οι μαθήτριες αλληλεπιδρούν, παίζουν αρμονικά και για οποιοδήποτε πρόβλημα ή δυσκολία αντιμετωπίζουν, απευθύνονται στους/στις εκπαιδευτικούς που βρίσκονται στο προαύλιο.

Κατά τη διάρκεια του διαλείμματος δεν επιτρέπεται κανένας ανήλικος ή ενήλικος να παρακολουθεί, να συνομιλεί ή να δίνει αντικείμενα σε μαθητές και μαθήτριες του σχολείου από τα

κάγκελα του προαύλιου χώρου.

Προσέλευση και αποχώρηση μαθητών/μαθητριών

Η ώρα προσέλευσης των μαθητών και μαθητριών του Νηπιαγωγείου είναι 08:15 έως 08:30.

Η έγκαιρη προσέλευση και η καλά οργανωμένη και ελεγχόμενη αποχώρηση είναι απαραίτητες προϋποθέσεις για την πραγματοποίηση του διδακτικού έργου και την εύρυθμη λειτουργία του σχολείου γενικότερα και διασφαλίζει την ασφάλεια των μαθητών και μαθητριών και του προσωπικού του σχολείου.

Για λόγους ασφαλείας των μαθητών/μαθητριών αλλά και για την ομαλή λειτουργία του προγράμματος η είσοδος του σχολείου/οι εισοδοί του σχολείου κλείνουν στις 8:30 ώστε να μην παρακωλύεται το παιδαγωγικό έργο του σχολείου.

Οι μαθητές και οι μαθήτριες σε καμία περίπτωση δεν αποχωρούν από το σχολείο πριν τη λήξη του ωραρίου. Αν παρουσιαστεί ανάγκη έκτακτης αποχώρησης κατά τη διάρκεια του σχολικού ωραρίου (π.χ. ασθένεια), ενημερώνεται ο γονέας/κηδεμόνας για να προσέλθει στο Σχολείο και να συνοδεύσει το παιδί στο σπίτι του, αφού προηγουμένως συμπληρώσει το σχετικό έντυπο (υπεύθυνη δήλωση). Εάν κάποιος γονέας/κηδεμόνας χρειαστεί, για ειδικό λόγο να πάρει το παιδί του πριν τη λήξη των μαθημάτων, χρειάζεται να ενημερώσει εγκαίρως τη Διεύθυνση του Σχολείου και να συμπληρώσει σχετικό έντυπο όπου θα αναγράφονται οι λόγοι (υπεύθυνη δήλωση).

Οι εκπαιδευτικοί υποδέχονται τους μαθητές και τις μαθήτριες στην είσοδο του Σχολείου και οι γονείς/κηδεμόνες-συνοδοί αποχωρούν. Κατά τη διάρκεια του χρόνου προσέλευσης των μαθητών/μαθητριών δεν παρευρίσκεται χωρίς άδεια στον χώρο του σχολείου κανένας επισκέπτης.

Οι γονείς/κηδεμόνες προσέρχονται έγκαιρα για την παραλαβή των μαθητών και των μαθητριών, παραμένουν έξω από τις εισόδους του σχολείου, χωρίς να παρεμποδίζουν τη διαδικασία αποχώρησης. Κάθε καθυστέρηση στην προσέλευση των συνοδών δημιουργεί κινδύνους για την ασφάλεια των μαθητών/μαθητριών που παρακολουθούν το σχολικό πρόγραμμα και παρεμποδίζει τη λειτουργία της σχολικής μονάδας. Σε περιπτώσεις δυσμενών καιρικών συνθηκών, το σχολείο δύναται να τροποποιήσει τη διαδικασία προσέλευσης/αποχώρησης, ώστε να μειωθεί στο ελάχιστο η έκθεση γονέων και μαθητών στις καιρικές συνθήκες δίχως να τεθεί σε κίνδυνο η ασφάλεια των μαθητών.

Ωρολόγιο Πρόγραμμα του Σχολείου

Το Νηπιαγωγείο εφαρμόζει το Ωρολόγιο Πρόγραμμα, όπως αυτό ορίζεται από τις εγκυκλίους του ΥΠΑΙΘΑ και εξειδικεύεται από τον Σύλλογο Διδασκόντων με ευθύνη του Προϊστάμενου /Προϊσταμένης του Νηπιαγωγείου και υποβάλλεται προς έγκριση στον Προϊστάμενο/ Προϊσταμένη εκπαιδευτικών θεμάτων της οικείας Διεύθυνσης Πρωτοβάθμιας Εκπαίδευσης. Για τα συστεγαζόμενα νηπιαγωγεία ισχύουν οι διατάξεις της κείμενης νομοθεσίας.

Προκειμένου να διευκολυνθεί, κατά την έναρξη της σχολικής χρονιάς, η ομαλή προσαρμογή των μαθητών/τριών δύναται να εφαρμόζεται ευέλικτο ωράριο παραμονής στο Νηπιαγωγείο κατά τις πρώτες δύο εβδομάδες λειτουργίας (παρ.7, άρθρο2, Π.Δ.79/2017). Επίσης, προβλέπεται η μεταφορά ωραρίου εργασίας σε απογευματινές ώρες έως δύο φορές κατά τη διάρκεια του σχολικού έτους για την οποία ενημερώνονται η Σύμβουλος Εκπαίδευσης Π.Ε.60 και ο Προϊστάμενος εκπαιδευτικών θεμάτων (άρθρο16, παρ.10 Π.Δ.79/2017).

Άξονας 2. Συμπεριφορά μαθητών/τριών – Παιδαγωγικός Έλεγχος (Διαχείριση τάξης)

Δημοκρατική συμπεριφορά- κανόνες του σχολείου- ισότιμη συμμετοχή στη ζωή του Σχολείου- σεβασμός στον/στην εκπαιδευτικό, στη σχολική περιουσία, στον συμμαθητή/τη συμμαθήτρια.

Η Προϊσταμένη

- Συμβάλλει στη δημιουργία κλίματος δημοκρατικής συμπεριφοράς των διδασκόντων/διδασκουσών και των μαθητών/μαθητριών και είναι υπεύθυνος/υπεύθυνη, σε συνεργασία με τους εκπαιδευτικούς, για την ομαλή λειτουργία του σχολείου.
- Ενημερώνει τα μέλη της εκπαιδευτικής κοινότητας για την εκπαιδευτική νομοθεσία, τις εγκυκλίους και τις αποφάσεις που αφορούν τη λειτουργία του Σχολείου και τις αρμοδιότητες του Συλλόγου Διδασκόντων.
- Λαμβάνει μέριμνα για την εξασφάλιση παιδαγωγικών μέσων και εργαλείων, την καλή χρήση τους στη σχολική τάξη, τη λειτουργικότητα και την αντικατάστασή τους, σε περίπτωση φθοράς.
- Είναι υπεύθυνος/υπεύθυνη, μαζί με τους εκπαιδευτικούς, για την καθαριότητα και αισθητική των χώρων του Νηπιαγωγείου, καθώς και για την προστασία της υγείας και ασφάλειας των μαθητών/μαθητριών.
- Έχει την ευθύνη για τη διαμόρφωση θετικού κλίματος στο σχολείο, για την ανάπτυξη αρμονικών σχέσεων ανάμεσα στα μέλη της σχολικής κοινότητας.

Οι εκπαιδευτικοί

- Καθοδηγούν τους μαθητές σύμφωνα με τους σκοπούς και τους στόχους της προσχολικής εκπαίδευσης, μέσα στο πλαίσιο της εκπαιδευτικής πολιτικής και με την υποστήριξη των Στελεχών της Εκπαίδευσης.
- Προετοιμάζουν καθημερινά και οργανώνουν την εκπαιδευτική διαδικασία, εφαρμόζοντας σύγχρονες και κατάλληλες μεθόδους διδασκαλίας, με βάση τις ανάγκες και ιδιαιτερότητες των μαθητών/μαθητριών.
- Συνεργάζονται με τους μαθητές/μαθήτριες, σέβονται την προσωπικότητά τους, καλλιεργούν και εμπνέουν σ' αυτούς, κυρίως με το παράδειγμά τους, δημοκρατική συμπεριφορά και συνδιαμορφώνουν μαζί με τους μαθητές και τις μαθήτριες, το συμβόλαιο της τάξης.
- Μεριμνούν για τη δημιουργία κλίματος αρμονικής συνεργασίας και συνεχούς και αμφίδρομης επικοινωνίας με τους γονείς/κηδεμόνες των μαθητών/μαθητριών, και τους ενημερώνουν για τη φοίτηση, τη συμπεριφορά και την εξέλιξη των παιδιών τους.
- Φροντίζουν για την πρόοδο όλων των μαθητών/μαθητριών τους και τους προσφέρουν παιδεία διανοητική, ηθική και κοινωνική.
- Συμβάλλουν στην εμπέδωση ενός ήρεμου, θετικού, συνεργατικού, συμπεριληπτικού, εποικοδομητικού σχολικού κλίματος.
- Ενδιαφέρονται για τις συνθήκες ζωής των μαθητών/μαθητριών τους στην οικογένεια και στο ευρύτερο κοινωνικό περιβάλλον, λαμβάνουν υπόψη τους παράγοντες που επηρεάζουν την πρόοδο και συμπεριφορά των μαθητών/μαθητριών τους και υιοθετούν κατάλληλες παιδαγωγικές ενέργειες, ώστε να αντιμετωπισθούν πιθανά προβλήματα.
- Ενθαρρύνουν τους μαθητές/μαθήτριες να συμμετέχουν ενεργά στη διαμόρφωση και λήψη αποφάσεων για θέματα που αφορούν τους ίδιους και το σχολείο και καλλιεργούν τις αρχές και το πνεύμα αλληλεγγύης και συλλογικότητας.
- Συνεργάζονται με τους **εκπαιδευτικούς ειδικής αγωγής**, προκειμένου να υποστηριχθούν οι μαθητές με ειδικές εκπαιδευτικές ανάγκες καθώς και οι οικογένειές τους.
- Συνεργάζονται με τον Διευθυντή/τη Διευθύντρια, Προϊστάμενο/Προϊσταμένη, τους γονείς και τα αρμόδια Στελέχη Εκπαίδευσης για την καλύτερη δυνατή παιδαγωγική αντιμετώπιση προβλημάτων συμπεριφοράς, σεβόμενοι την προσωπικότητα και τα δικαιώματα των μαθητών/μαθητριών.
- Ανανεώνουν και εμπλουτίζουν τις γνώσεις τους, σχετικά με τις επιστήμες της αγωγής τόσο μέσω των διάφορων μορφών **επιμόρφωσης**, που παρέχονται θεσμικά από το σύστημα της οργανωμένης εκπαίδευσης, όσο και μέσω της ενδοσχολικής επιμόρφωσης ή και της αυτοεπιμόρφωσης.

Οι μαθητές/μαθήτριες

- Επιδεικνύουν σεβασμό, με τη στάση τους, προς κάθε μέλος της σχολικής κοινότητας.
- Κατά τη διάρκεια των μαθημάτων τηρούν τους κανόνες της τάξης, συμμετέχουν ενεργά συνδιαμορφώνοντας την καθημερινή εκπαιδευτική διαδικασία.
- Απευθύνονται στους/στις εκπαιδευτικούς και στη Διεύθυνση του Σχολείου και ζητούν τη βοήθειά τους, για κάθε πρόβλημα που τους απασχολεί και τους δημιουργεί εμπόδιο στη σχολική ζωή.
- Προσέχουν ώστε να διατηρούν καθαρούς όλους τους χώρους και δείχνουν ενδιαφέρον για την υλική περιουσία του σχολείου.
- Αποφεύγουν ρητά την άσκηση οποιασδήποτε μορφής βίας (σωματική, λεκτική ή ψυχολογική).
- Προσπαθούν να λύνουν τις αντιθέσεις ή διαφωνίες με διάλογο. Σε περιπτώσεις που γίνονται αποδέκτες ή παρατηρητές βίαιης λεκτικής, ψυχολογικής ή και σωματικής συμπεριφοράς, ενεργούν άμεσα και ακολουθούν τα παρακάτω βήματα:
 1. Συζητούν άμεσα και ειρηνικά με όποιον έχουν διαφορά.
 2. Απευθύνονται στον υπεύθυνο εκπαιδευτικό τμήματος.
 3. Απευθύνονται στον Διευθυντή/τη Διευθύντρια, στον/στην Προϊστάμενο/Προϊσταμένη του Νηπιαγωγείου.
- Συμβάλλουν στην υιοθέτηση αιεφορικών πρακτικών, όπως η ανακύκλωση υλικών.
- Στις σχολικές εκδηλώσεις και γιορτές αλλά και στις διδακτικές επισκέψεις εκτός Νηπιαγωγείου ακολουθούν τους συνοδούς εκπαιδευτικούς και συμπεριφέρονται με ευγένεια και ευπρέπεια.

Γονείς και κηδεμόνες

- Φροντίζουν ώστε το παιδί να έρχεται έγκαιρα και ανελλιπώς στο σχολείο και να ενημερώνουν σε περίπτωση απουσίας του.
- Διαβάζουν προσεκτικά όλες τις ανακοινώσεις, έντυπες ή ηλεκτρονικές, ώστε να ενημερώνονται για θέματα λειτουργίας του Σχολείου.
- Συνεργάζονται αρμονικά σε προσωπικό επίπεδο αλλά και μέσω του Συλλόγου Γονέων με τη Διεύθυνση και τον Σύλλογο των Διδασκόντων για **θέματα που αφορούν τους, τις μαθητές/μαθήτριες.**
- Ενημερώνουν έγκαιρα και προσκομίζουν τα σχετικά έγγραφα, αν υπάρχουν, για κάθε ειδικό θέμα που αντιμετωπίζουν τα παιδιά τους - **θέματα υγείας, ειδικές εκπαιδευτικές ικανότητες ή ανάγκες, θέματα οικογενειακής και κοινωνικής κατάστασης** - τα οποία μπορούν να επηρεάσουν την επίδοση, τη φοίτηση και συμπεριφορά του παιδιού και ζητούν τη συνδρομή του σχολείου.

Πρακτικές διαχείρισης τάξης

Τα ζητήματα διαχείρισης τάξης στο σχολείο αποτελούν αντικείμενο συνεργασίας των γονέων/κηδεμόνων με τον εκπαιδευτικό/την εκπαιδευτικό, υπεύθυνο της τάξης, τον Διευθυντή/τη Διευθύντρια, τον Προϊστάμενο/Προϊσταμένη της σχολικής μονάδας, τον Σύλλογο Διδασκόντων και την Σύμβουλο Εκπαίδευσης, προκειμένου να υπάρξει η καλύτερη δυνατή παιδαγωγική αντιμετώπιση του θέματος. Σε κάθε περίπτωση και πριν από οποιαδήποτε απόφαση, λαμβάνεται υπόψη η βασική αρχή του σεβασμού της προσωπικότητας και των δικαιωμάτων του παιδιού. Οι σωματικές ποινές δεν επιτρέπονται.

Το σχολείο, ως φορέας αγωγής, έχει καθήκον να λειτουργεί έτσι ώστε οι μαθητές και μαθήτριες να συνειδητοποιήσουν ότι κάθε πράξη τους έχει συνέπειες, να μάθουν να αναλαμβάνουν την ευθύνη των επιλογών τους και να γίνουν υπεύθυνοι πολίτες. Αν η συμπεριφορά του μαθητή και της μαθήτριας δεν εναρμονίζεται με τα αποδεκτά πρότυπα και αποκλίνει από την τήρηση του εσωτερικού κανονισμού του σχολείου, τότε αντιμετωπίζει τον παιδαγωγικό έλεγχο, σύμφωνα με τις αρχές της ψυχολογίας και παιδαγωγικής που διέπουν την ηλικία του. Οι γονείς/κηδεμόνες ενημερώνονται από το Σχολείο για την συμπεριφορά των παιδιών τους. Η στενή συνεργασία σχολείου-γονέων/κηδεμόνων είναι πάντα αναγκαία και επιβεβλημένη.

Άξονας 3. Πρόληψη φαινομένων Βίας και Σχολικού εκφοβισμού

Η ανάπτυξη θετικού σχολικού κλίματος αποτελεί σημαντικό παράγοντα της διαδικασίας πρόληψης ή/και αντιμετώπισης φαινομένων βίας, παρενόχλησης, εξαναγκασμού και σχολικού εκφοβισμού. Χαρακτηριστικά του θετικού και υγιούς σχολικού κλίματος είναι ο αμοιβαίος σεβασμός, η αποδοχή της **διαφορετικότητας**, η προώθηση της **συνεργασίας με Φορείς**, η συνεργασία του Σχολείου με την οικογένεια, κ.ά.

Τη φετινή σχολική χρονιά δε φοιτούν μαθητές αλλοδαποί, μετανάστες ή Ρομά.

Άξονας 4. Σχολικές εκδηλώσεις - δραστηριότητες

Το Σχολείο οργανώνει μια σειρά εκδηλώσεων/δραστηριοτήτων, που στόχο έχουν τη σύνδεση σχολικής και κοινωνικής ζωής, τον εμπλουτισμό των υπάρχουσών γνώσεων των μαθητών/μαθητριών, την απόκτηση δεξιοτήτων ζωής και την ευαισθητοποίησή τους σε κοινωνικά θέματα. Οι ενδοσχολικές εκδηλώσεις, οι σχολικές δραστηριότητες και η συμμετοχή σε καινοτόμα σχολικά προγράμματα πρέπει να γίνονται με πρωτοβουλίες, ιδέες και ευθύνη των ίδιων των μαθητών/μαθητριών, διότι έτσι αυτοί/αυτές αισθάνονται υπεύθυνοι/υπεύθυνες, αναδεικνύουν τις ικανότητές τους, τις κλίσεις τους, τα ενδιαφέροντά τους και το ταλέντο τους.

Καινοτόμα Προγράμματα:

Στο πλαίσιο των **εργαστηρίων δεξιοτήτων** θα υλοποιηθούν δράσεις, αξιοποιώντας σύγχρονες και καινοτόμες μεθόδους. Σχεδιάζεται η υλοποίηση Προγραμμάτων Καλλιέργειας Δεξιοτήτων και στις τέσσερις θεματικές ενότητες τρεις φορές την εβδομάδα. Τα θέματα επιλέχθηκαν ανάλογα με το πλαίσιο, τη δυναμική της ομάδας και τα ενδιαφέροντα των νηπίων.

1^{ος} θεματικός κύκλος: Ζω καλύτερα – Ευ ζην

Υποθεματική: «ΥΓΕΙΑ: Διατροφή»

Τίτλος: «Δόντια έχω καθαρά, όχι τερηδόνα πια»

3ος θεματικός κύκλος: Ενδιαφέρομαι και ενεργώ – Κοινωνική Συναίσθηση και Ευθύνη

Υποθεματική: «Συμπερίληψη: Αλληλοσεβασμός, Διαφορετικότητα»

Τίτλος: «Είμαστε διαφορετικοί»

4ος θεματικός κύκλος: Δημιουργώ και Καινοτομώ – Δημιουργική σκέψη και πρωτοβουλία

Υποθεματική: STEM – Εκπαιδευτική Ρομποτική

Τίτλος: «STEM και η γη γυρίζει».

2ος θεματικός κύκλος: Φροντίζω το περιβάλλον

Υποθεματική: «Οικολογία - Παγκόσμια και τοπική φυσική κληρονομιά»

Τίτλος: «Τα ζώα που εξαφανίζονται»

Στα πλαίσια των **Προγραμμάτων Σχολικών Δραστηριοτήτων** προγραμματίζουμε να αναλάβουμε πολιτιστικό πρόγραμμα με τίτλο «Με ένα βιβλίο πετάω».

Εκπαιδευτικές επισκέψεις, εορταστικές εκδηλώσεις, δράσεις και καινοτόμα προγράμματα σχεδιάζονται από το σύλλογο διδασκόντων κατά τον προγραμματισμό του εκπαιδευτικού έργου στην αρχή του σχολικού έτους. Ο προγραμματισμός των επισκέψεων και δράσεων μπορεί να τροποποιηθεί και ανασχεδιαστεί κατά τη διάρκεια της σχολικής χρονιάς ανάλογα με τη συμμετοχή και τα ενδιαφέροντα των μαθητών.

Εκπαιδευτικές επισκέψεις που προγραμματίζονται:

Επίσκεψη στο ΚΕΠΕΑ Κρεστένων

Επίσκεψη στο Ταχυδρομείο Ανδραβίδας
Επίσκεψη στο Δημοτικό Σχολείο Ανδραβίδας
Επίσκεψη στη Λαϊκή Αγορά Ανδραβίδας
Επίσκεψη στη Βιβλιοθήκη Ανδραβίδας

Εορταστικές εκδηλώσεις που προγραμματίζονται:

- Την επέτειο της 28^{ης} Οκτωβρίου 1940
- Την 17^η Νοεμβρίου
- Τα Χριστούγεννα
- Εορτή των Τριών Ιεραρχών
- Τις Απόκριες
- Την επέτειο της 25^{ης} Μαρτίου 1821
- Τη λήξη του σχολικού έτους

Η διοργάνωση ενδοσχολικών εκδηλώσεων ή συναθροίσεων που συνδέονται με ευρεία προσέλευση γονέων/κηδεμόνων (π.χ. εορτές αποφοίτησης), θα πραγματοποιούνται στο πλαίσιο που θα καθορίζεται από τις ισχύουσες κάθε φορά νομοθετικές διατάξεις και αναλόγως του διαθέσιμου χώρου.

Επίσης το τρέχον σχολικό έτος εφαρμόζεται η Αγγλική γλώσσα για δύο διδακτικές ώρες την εβδομάδα στο πρωινό υποχρεωτικό πρόγραμμα μέσα από δημιουργικές δραστηριότητες, βιωματικού χαρακτήρα. Η εισαγωγή της Αγγλικής γίνεται με τη διάθεση εκπαιδευτικού ΠΕ06, σε πλαίσιο συνεργασίας με τη νηπιαγωγό, που παραμένει στην τάξη λαμβάνοντας ενεργό μέρος στη μαθησιακή διαδικασία, όπως έχει οργανωθεί με βάση τις ανάγκες των μαθητών από τις δύο εκπαιδευτικούς (ΠΕ06 και ΠΕ60).

Άξονας 5. Συνεργασία σχολείου – οικογένειας – Συλλόγου Γονέων και Κηδεμόνων

Το Σχολείο πρέπει να βρίσκεται σε αгаστή συνεργασία με την οικογένεια του μαθητή/της μαθήτριας, με τον Σύλλογο Γονέων/Κηδεμόνων και Φορέων, των οποίων όμως ο ρόλος πρέπει να είναι διακριτός. Κάθε φορά που δημιουργείται θέμα το οποίο σχετίζεται με συγκεκριμένο μαθητή/συγκεκριμένη μαθήτρια, ο πρώτος που θα πρέπει να ενημερωθεί σχετικά είναι ο γονέας/κηδεμόνας, ο οποίος θα πρέπει να συνεργαστεί με το Σχολείο.

Διαδικασίες ενημέρωσης και επικοινωνίας Σχολείου και γονέων/κηδεμόνων

Οι συναντήσεις για ενημέρωση των γονέων/κηδεμόνων με τους εκπαιδευτικούς προγραμματίζονται με απόφαση του Συλλόγου Διδασκόντων:

- Στην αρχή του διδακτικού έτους, όπου λαμβάνει χώρα ενημέρωση για ζητήματα που αφορούν στην εύρυθμη λειτουργία του σχολείου.
- Μια φορά τουλάχιστον τον μήνα σε προκαθορισμένη από τον/την εκπαιδευτικό του τμήματος ημέρα και ώρα, για θέματα που αφορούν στην αγωγή και πρόοδο των μαθητών/μαθητριών. **Ως ημέρα και ώρα συνεργασίας με τους γονείς ορίζεται η πρώτη Δευτέρα κάθε μήνα μετά την αποχώρηση των μαθητών.**
- Κάθε φορά που ο/η εκπαιδευτικός της τάξης κρίνει αναγκαία μια έκτακτη συνάντηση.
- Κατά την ενημέρωση προόδου με το πέρας κάθε τριμήνου, όπου πραγματοποιείται παιδαγωγική συνάντηση του/της εκπαιδευτικού της τάξης με τους γονείς/κηδεμόνες των μαθητών/μαθητριών, προκειμένου να ενημερωθούν για την πρόοδο των παιδιών τους.

Η είσοδος των γονέων/κηδεμόνων στον σχολικό χώρο επιτρέπεται μόνο κατά τις προβλεπόμενες ώρες συναντήσεων με τους εκπαιδευτικούς των τάξεων.

Οι γονείς-κηδεμόνες οφείλουν να επικαιροποιούν τα στοιχεία επικοινωνίας τους και να ενημερώνουν άμεσα τους εκπαιδευτικούς για κάθε αλλαγή, ώστε το Νηπιαγωγείο να έχει τα ισχύοντα τηλέφωνα τους και τις έγκυρες ηλεκτρονικές διευθύνσεις τους για την αποστολή ενημερωτικών σημειωμάτων ή/και υπεύθυνων δηλώσεων για την πραγματοποίηση εκπαιδευτικών επισκέψεων/δράσεων/εκδηλώσεων κλπ. Επίσης, οι γονείς/κηδεμόνες θα πρέπει τακτικά να επισκέπτονται την ιστοσελίδα του Νηπιαγωγείου, ή να αξιοποιούν κάθε πρόσφορο μέσο επικοινωνίας που παρέχεται από το Νηπιαγωγείο και να ενημερώνονται για τα θέματα του Νηπιαγωγείου. Τέλος, οι γονείς/κηδεμόνες σε έκτακτες περιπτώσεις θα πρέπει να έχουν φροντίσει είτε οι ίδιοι ή πρόσωπα που έχουν εξουσιοδοτήσει να είναι άμεσα διαθέσιμοι.

Σύλλογος Γονέων και Κηδεμόνων

Οι γονείς/κηδεμόνες των μαθητών και μαθητριών κάθε Σχολείου συγκροτούν τον Σύλλογο Γονέων & Κηδεμόνων, που φέρει την επωνυμία του σχολείου και συμμετέχουν αυτοδικαίως σε αυτόν. Ο Σύλλογος Γονέων & Κηδεμόνων είναι ένας σημαντικός θεσμός, αποτελεί αναπόσπαστο μέρος της Σχολικής Κοινότητας και για αυτό είναι σημαντική η συμμετοχή όλων των γονέων/κηδεμόνων. Βρίσκεται σε άμεση συνεργασία με τον Διευθυντή/Διευθύντρια, Προϊστάμενο/Προϊσταμένη, τον Σύλλογο Διδασκόντων του σχολείου, αλλά και με τον/την Πρόεδρο της Σχολικής Επιτροπής του οικείου Δήμου.

Στο 2^ο Νηπιαγωγείο Ανδραβίδας δεν υπάρχει Σύλλογος Γονέων και Κηδεμόνων, ως θεσμοθετημένο όργανο.

Σχολικό Συμβούλιο

Σε κάθε σχολική μονάδα λειτουργεί το Σχολικό Συμβούλιο, στο οποίο συμμετέχουν ο Σύλλογος Διδασκόντων, το Διοικητικό Συμβούλιο του Συλλόγου Γονέων & Κηδεμόνων και οι εκπρόσωποι της τοπικής αυτοδιοίκησης. Έργο του Σχολικού Συμβουλίου είναι η συμβολή του στη διασφάλιση της εύρυθμης λειτουργίας της σχολικής μονάδας. Το Σχολικό Συμβούλιο λειτουργεί συνεργατικά και προτείνει παρεμβάσεις για την επίλυση θεμάτων που αφορούν στην υγιεινή, στην ασφάλεια και στην πρόληψη ατυχημάτων στον σχολικό χώρο καθώς και σε ζητήματα βελτίωσης της υλικοτεχνικής υποδομής του Νηπιαγωγείου. Το Σχολικό Συμβούλιο λειτουργεί με τη συμμετοχή του Συλλόγου Διδασκόντων και δύο εκπροσώπων του Δήμου Ανδραβίδας Κυλλήνης.

Η σημασία της συνέργειας όλων

Ένα ανοιχτό στην κοινωνία, συνεργατικό και δημοκρατικό σχολείο έχει ανάγκη από τη σύμπραξη όλων των μελών της εκπαιδευτικής κοινότητας – μαθητών/μαθητριών, εκπαιδευτικών, Διευθυντή/Διευθύντριας, ή Προϊσταμένου/Προϊσταμένης, Συλλόγου Γονέων και Κηδεμόνων, Σχολικής Επιτροπής, Τοπικής Αυτοδιοίκησης – προκειμένου να επιτύχει στην αποστολή του.

Άξονας 6. Ποιότητα του σχολικού χώρου

Ένας από τους στόχους του Σχολείου πρέπει να είναι η καλλιέργεια της αίσθησης της ευθύνης στους μαθητές/στις μαθήτριες σε ό,τι αφορά την ποιότητα του σχολικού χώρου. Καθαροί και συντηρημένοι χώροι αιθουσών, εργαστηρίων, του αύλειου χώρου, της σχολικής περιουσίας, κλπ. διαμορφώνουν τον περιβάλλοντα χώρο μέσα στον οποίο είναι δυνατόν να καλλιεργηθεί η ψυχή του παιδιού. Φροντίδα όλων είναι να διατηρούνται οι χώροι καθαροί. Τεράστια συμβολή σε αυτό έχει και η υπεύθυνη καθαριότητα του νηπιαγωγείου. Φθορές, ζημιές και κακή χρήση της περιουσίας του Σχολείου αποδυναμώνουν τις εκπαιδευτικές δυνατότητές του και παιδαγωγικά εθίζουν τον μαθητή/τη μαθήτρια στην αντίληψη της απαξίωσης της δημόσιας περιουσίας. Σε περίπτωση φθοράς στην περιουσία του Σχολείου, η δαπάνη αποκατάστασης βαρύνει τον κηδεμόνα του μαθητή.

Αντιμετώπιση έκτακτων αναγκών

Οι φυσικές καταστροφές παρουσιάζουν αυξητική τάση τα τελευταία χρόνια με ποικίλες συνέπειες στο ανθρωπογενές περιβάλλον. Οι σχολικές μονάδες, ως λειτουργικοί χώροι φιλοξενίας και δραστηριοποίησης ευάλωτης ομάδας του πληθυσμού, απαιτούν αυξημένο βαθμό ετοιμότητας έναντι των κινδύνων αυτών.

Η απρόβλεπτη ή περιστασιακή κρίση είναι αυτή που συνδέεται ευθέως με την ανάγκη εκπόνησης ενός σχεδίου διαχείρισής της. Τα κρίσιμα συμβάντα χρήζουν έγκαιρων και έγκυρων ενεργειών ανταπόκρισης. Η έγγραφη και οργανωμένη αποτύπωση αυτών, σε επίπεδο σχολικής μονάδας, συνιστά το πρωτόκολλο - σχέδιο διαχείρισης κρίσεων. Τα οφέλη ενός τέτοιου σχεδίου έγκεινται στη διασφάλιση της σωματικής ακεραιότητας και της ψυχικής υγείας του ανθρώπινου δυναμικού του σχολείου:

Οι φάσεις του σχεδίου υλοποίησης της διαχείρισης κρίσεων είναι οι εξής:

1. Προσδιορισμός της κρίσης - γεγονόςτος (π.χ. πλημμύρα, πυρκαγιά).
2. Εκκένωση του νηπιαγωγείου όταν αποφασιστεί από το σύλλογο διδασκόντων.
3. Επίπεδο αντιμετώπισης.
4. Ειδοποίηση - ενημέρωση όσων εμπλέκονται στην αντιμετώπιση της κρίσης.
5. Επιλογή τρόπου και πλαισίου ενημέρωσης των εμπλεκόμενων υπηρεσιών και φορέων, των γονέων και κηδεμόνων.
6. Αξιολόγηση διαχείρισης της κρίσης.

Στην κατεύθυνση αυτή, πρέπει σε κάθε σχολική μονάδα να δημιουργηθεί μια Ομάδα Διαμόρφωσης Σχεδίου Αντιμετώπισης Κρίσεων, που συνήθως είναι ο Σύλλογος Διδασκόντων με επικεφαλής τον Διευθυντή/Διευθύντρια, Προϊστάμενο/Προϊσταμένη και αρχικώς να αναπτυχθεί ένα γενικό σχέδιο προετοιμασίας του σχολείου για την αντιμετώπιση κρίσεων.

Για την προστασία από σεισμούς και συνοδά φυσικά φαινόμενα επικαιροποιείται τακτικά το Σχέδιο Μνημονίου Ενεργειών για τη διαχείριση του Σεισμικού Κινδύνου στην αρχή της σχολικής χρονιάς και υλοποιούνται ασκήσεις ετοιμότητας κατά τη διάρκεια του σχολικού έτους.

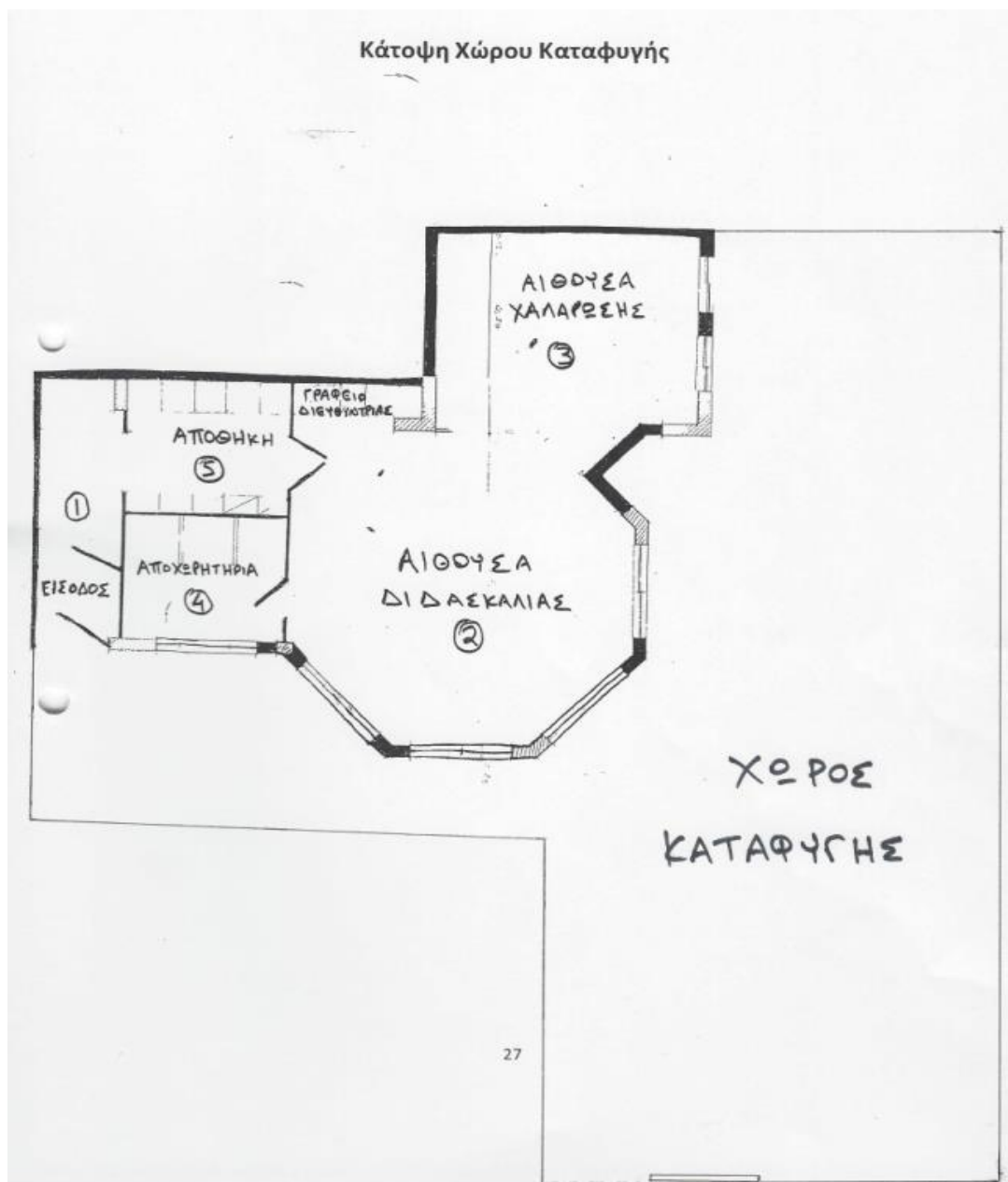
Ο Διευθυντής/η Διευθύντρια ή ο Προϊστάμενος/η Προϊσταμένη του Νηπιαγωγείου, στην αρχή του σχολικού έτους και σε συνεργασία με τον Σύλλογο Διδασκόντων, προβαίνει σε όλες τις απαιτούμενες ενέργειες που προβλέπονται για την αντιμετώπιση των έκτακτων αναγκών εντός του σχολικού χώρου. Επίσης, ενημερώνουν τους μαθητές/μαθήτριες για τους βασικούς κανόνες και τρόπους αντίδρασης κατά την εκδήλωση των φαινομένων αυτών.

Διευκρινίζεται ότι σε περίπτωση κρίσης οι μαθητές/μαθήτριες παραδίδονται μόνο στους γονείς/κηδεμόνες τους ή στα πρόσωπα που οι γονείς/κηδεμόνες έχουν ορίσει γραπτώς για την παραλαβή των μαθητών/τριών από τη σχολική μονάδα.

Τέλος, σε καταστάσεις πανδημίας ή ακραίων-επικίνδυνων φαινομένων οι εκπαιδευτικοί, μαθητές/μαθήτριες, γονείς/κηδεμόνες, Διευθυντές/Διευθύντριες, Προϊστάμενοι/Προϊσταμένες οφείλουν να συμμορφώνονται και να ακολουθούν ρητά τις οδηγίες που εκδίδουν οι εκάστοτε αρμόδιοι φορείς/υπηρεσίες: π.χ. ΕΟΔΥ, ΥΠΑΙΘΑ, Υπουργείο Πολιτικής Προστασίας, κ.λ.π. για την εύρυθμη λειτουργία της σχολικής μονάδας και την ασφάλεια των μελών της.

Χώρος συγκέντρωσης σε περίπτωση ανάγκης

Σε περίπτωση ανάγκης οι μαθητές συγκεντρώνονται στον αύλειο χώρο.



Ειδικό σχέδιο αποχώρησης λόγω έκτακτων συνθηκών

Σε περίπτωση έκτακτης ανάγκης, για την ασφάλεια των παιδιών έχει καταρτιστεί σχέδιο διαφυγής και πραγματοποιούνται ασκήσεις ετοιμότητας.

Βάση του «Εσωτερικού Κανονισμού Σχολικής Μονάδας (Δ.Α.Ι) & Μνημόνιο Ενεργειών για τη διαχείριση πυρκαγιών, ακραίων καιρικών φαινομένων, τεχνολογικών καταστροφών και ΧΒΡΠ περιστατικών» που έχει συνταχτεί στην αρχή της σχολικής χρονιάς 2024-2025.

Άλλα θέματα

Εμβολιασμός μαθητών/μαθητριών

Σύμφωνα με την γνωμοδότηση της Εθνικής Επιτροπής Εμβολιασμών υποχρεωτικά είναι όλα εκείνα τα εμβόλια που είναι ενταγμένα στο Εθνικό Πρόγραμμα Εμβολιασμών. Ένα από τα δικαιολογητικά εγγραφής, αποτελεί και η επίδειξη του Βιβλιαρίου Υγείας ή άλλο στοιχείο από το οποίο αποδεικνύεται ότι έγιναν τα προβλεπόμενα εμβόλια.

Φάρμακα-Ατοχήματα:

Αν κάποιο νήπιο υποβάλλεται σε κάποια συγκεκριμένη φαρμακευτική αγωγή θα πρέπει να ενημερώσει ο γονέας την εκπαιδευτικό. Δεν επιτρέπεται η χορήγηση φαρμάκων από την εκπαιδευτικό, όπως ορίζει σχετική νομοθεσία.

Δανειστική Βιβλιοθήκη:

Σκοπός της Δανειστικής Βιβλιοθήκης είναι να αναπτύξουν τα παιδιά καλή σχέση με το βιβλίο. Για να επιτευχθεί όμως ο σκοπός αυτός, είναι απαραίτητη η στενή συνεργασία μεταξύ του σχολείου και της οικογένειας. Έτσι, το σχολείο θα παρέχει τα βιβλία σε εβδομαδιαία βάση, και κάποιο πρόσωπο της οικογένειας θα μπορεί να διαβάσει και να σχολιάσει μαζί με το παιδί το βιβλίο που φέρνει στο σπίτι.

Προετοιμασία γεύματος- Γεύμα

Το πρόγευμα και το γεύμα των μαθητών/μαθητριών παρασκευάζεται στο σπίτι με ευθύνη των γονέων/κηδεμόνων τους. Η νηπιαγωγός στο Ολοήμερο πρόγραμμα του νηπιαγωγείου, βοηθά και καθοδηγεί τους μαθητές και τις μαθήτριες ώστε να αποκτήσουν τις απαραίτητες δεξιότητες που αφορούν στη διαδικασία του γεύματος και να εξυπηρετούνται αυτόνομα. Σε κάθε περίπτωση δίνεται ιδιαίτερη προσοχή στους μαθητές μέχρι να αποκτήσουν τις απαραίτητες δεξιότητες αυτοεξυπηρέτησης.

Παροχή σύγχρονης εξ αποστάσεως εκπαίδευση

Σε περιπτώσεις αναστολής της δια ζώσης λειτουργίας της σχολικής μας μονάδας παρέχεται σύγχρονη εξ αποστάσεως εκπαίδευση, βάσει της απόφασης με αρ. πρωτ. 111525/ΓΔ4/09-09-2021

Ο κοινά συμφωνημένος Κανονισμός βασίζεται στην ισχύουσα νομοθεσία και στις σύγχρονες παιδαγωγικές και διδακτικές αρχές. Η τήρησή του από όλους τους παράγοντες του σχολείου (μαθητές/μαθήτριες, εκπαιδευτικούς, γονείς/κηδεμόνες, βοηθητικό προσωπικό) με αμοιβαίο σεβασμό στον διακριτό θεσμικό ρόλο τους αποτελεί προϋπόθεση της εύρυθμης λειτουργίας του Νηπιαγωγείου. Είναι το θεμέλιο πάνω στο οποίο μπορεί το σχολείο να οικοδομήσει για να πετύχει τους στόχους και το όραμά του.

Θέματα που ανακύπτουν στην εκπαιδευτική καθημερινότητα και δεν προβλέπονται από τον Κανονισμό, αντιμετωπίζονται κατά περίπτωση από την Προϊσταμένη και τον Σύλλογο Διδασκόντων, σύμφωνα με τις αρχές της παιδαγωγικής επιστήμης και την κείμενη εκπαιδευτική νομοθεσία, σε πνεύμα συνεργασίας με όλα τα μέλη της σχολικής κοινότητας.

Οι γονείς/κηδεμόνες των μαθητών και μαθητριών ενημερώνονται με κάθε πρόσφορο μέσο, έντυπο ή ηλεκτρονικό, σχετικά με τον κανονισμό του Νηπιαγωγείου.

Νέα Ψηφιακά Εργαλεία

1. Ψηφιακή Βεβαίωση Φοίτησης

Οι γονείς/κηδεμόνες των μαθητών/τριών έχουν τη δυνατότητα έκδοσης Βεβαίωσης Φοίτησης των εξαρτώμενων τέκνων τους μέσω της Ενιαίας Ψηφιακής Πύλης της Δημόσιας Διοίκησης (<https://www.gov.gr/ipiresies/ekpaideuse/eggraphe-se-skholeio/attending-school>).

2. Ψηφιακή Πλατφόρμα για την αντιμετώπιση της ενδοσχολικής βίας και των φαινομένων εκφοβισμού

Για την αντιμετώπιση της ενδοσχολικής βίας και του εκφοβισμού έχει δημιουργηθεί ειδική ψηφιακή πλατφόρμα για υποβολή καταγγελιών (<https://stop-bullying.gov.gr/>). Στη συγκεκριμένη πλατφόρμα έχουν πρόσβαση μαθητές και γονείς, καθώς και όσοι έχουν την επιμέλεια μαθητών/τριών, οι οποίοι δύνανται να υποβάλουν αναφορές. Επίσης, ορίζεται συγκεκριμένο Πρωτόκολλο Διαχείρισης

Ενδοσχολικής Βίας και Εκφοβισμού με σκοπό την εξέταση των αναφορών και την υποβολή προτάσεων για την αντιμετώπιση των περιστατικών σχολικής βίας (ν. 5029/2023 (Α' 55)).

3. Ψηφιακή Ενημέρωση γονέων/κηδεμόνων

Δίνεται η δυνατότητα στους γονείς/κηδεμόνες να ενημερώνονται ηλεκτρονικά για τις απουσίες, καθώς και τη βαθμολογία των μαθητών/τριών μέσω της ηλεκτρονικής εφαρμογής «e-Parents» (<https://eschools.minedu.gov.gr/login>).

Άξονας 7. Ανατροφοδότηση - προτάσεις βελτίωσης

Ο Εσωτερικός Κανονισμός Λειτουργίας επικαιροποιείται σε τακτά χρονικά διαστήματα, μέσω της προβλεπόμενης από το νόμο συμμετοχικής διαδικασίας όλων των μελών της σχολικής κοινότητας, έτσι ώστε να συμπεριλαμβάνει νέες νομοθετικές ρυθμίσεις, να ανταποκρίνεται στις αλλαγές των συνθηκών λειτουργίας του σχολείου και τις, κατά καιρούς, αποφάσεις των αρμόδιων συλλογικών οργάνων του.

Ο Εσωτερικός Κανονισμός Λειτουργίας βασίζεται στην ισχύουσα νομοθεσία και στις σύγχρονες παιδαγωγικές και διδακτικές αρχές. Η τήρησή του από τους/τις μαθητές/τριες, τους/τις εκπαιδευτικούς και τους γονείς/κηδεμόνες/ασκούντες την επιμέλεια, με αμοιβαίο σεβασμό στον διακριτό θεσμικό ρόλο τους, ώστε να έχει πληρότητα, γενική αποδοχή και εφαρμογή, αποτελεί προϋπόθεση της εύρυθμης λειτουργίας του σχολείου. Είναι το θεμέλιο πάνω στο οποίο μπορεί το σχολείο να οικοδομήσει για να πετύχει τους στόχους και το όραμά του.

Θέματα που ανακύπτουν και δεν προβλέπονται από τον Εσωτερικό Κανονισμό Λειτουργίας, αντιμετωπίζονται κατά περίπτωση από τον/τη Διευθυντή/ντρια-Προϊστάμενο/η του σχολείου και τον Σύλλογο Διδασκόντων/ουσών, καθώς και από τον/τη Σύμβουλο Εκπαίδευσης Παιδαγωγικής Ευθύνης, σύμφωνα με τις αρχές της παιδαγωγικής επιστήμης και την εκπαιδευτική νομοθεσία, σε πνεύμα συνεργασίας με όλα τα μέλη της σχολικής κοινότητας.

Ο Εσωτερικός Κανονισμός Λειτουργίας ισχύει μέχρι την έγκριση νεότερου.

Ανδραβίδα, 30 Σεπτεμβρίου 2024

Η Προϊσταμένη

Ελένη Μπουχούτσου

Εγκρίνεται

Σύμβουλος Εκπαίδευσης (έχει την παιδαγωγική ευθύνη του σχολείου)

.....

.....

Ημερομηνία:.....

.....

Διευθυντής Πρωτοβάθμιας Εκπαίδευσης Ηλείας

.....

.....

Ημερομηνία:.....

.....

