


Εσωτερικός Κανονισμός Λειτουργίας

Σχολική μονάδα
2ο ΓΕΛ ΜΥΤΙΛΗΝΗΣ

ΤΑΥΤΟΤΗΤΑ ΤΟΥ ΣΧΟΛΕΙΟΥ		
	2^ο ΓΕΝΙΚΟ ΛΥΚΕΙΟ ΜΥΤΙΛΗΝΗΣ	Διεύθυνση Δευτ/θμιας Εκπ/σης Ν. Λέσβου
	Κωδικός Σχολείου (ΥΠΑΙΘ)	3351020

ΣΤΟΙΧΕΙΑ			
Έδρα του Σχολείου (διεύθυνση)		ΕΡΜΟΥ 1	
Τηλέφωνο	22510-22000		
e-mail	mail@2lyk-mytil.les.sch.gr	Ιστοσελίδα	
Διευθυντής Σχολικής Μονάδας		ΣΑΡΑΝΤΟΣ ΜΙΑΟΥΛΗΣ	
Υποδιευθυντές Α & Β		ΤΟΥΡΛΗ ΜΑΡΙΑ	
Πρόεδρος Γονέων/Κηδεμόνων	Συλλόγου	ΑΔΑΛΗΣ ΧΑΡΗΣ	

Περιεχόμενα

Εισαγωγή.....	4
<i>Σύνταξη, έγκριση και τήρηση του Κανονισμού.....</i>	4
1. Βασικές αρχές και στόχοι του Εσωτερικού Κανονισμού Λειτουργίας.....	4
1. Λειτουργία του Σχολείου	5
<i>I. Διδακτικό ωράριο</i>	<i>5</i>
<i>II. Προσέλευση στο σχολείο</i>	<i>5</i>
<i>III. Παραμονή στο σχολείο.....</i>	<i>5</i>
<i>IV. Αποχώρηση από το σχολείο.....</i>	<i>6</i>
<i>V. Ωρολόγιο Πρόγραμμα του Σχολείου</i>	<i>7</i>
<i>VI. Απουσίες μαθητών.....</i>	<i>4</i>
<i>VII Πρωινή συγκέντρωση</i>	<i>7</i>
<i>VIII Απουσίες από συγκεντρώσεις –σχολικούς περιπάτους-διδακτικές επισκέψεις.....</i>	<i>7</i>
2. Παιδαγωγική πρακτική του σχολείου σε θέματα συμπεριφοράς.....	8
<i>I. Εμφάνιση.....</i>	<i>8</i>
<i>II. Κάπνισμα.....</i>	<i>8</i>
<i>III. Κινητά τηλέφωνα-ηλεκτρονικές συσκευές.....</i>	<i>8</i>
<i>IV. Διαδικασίες ενημέρωσης μαθητών, γονέων και κηδεμόνων.....</i>	<i>9</i>
4 Σχολική και κοινωνική ζωή	
<i>I Φοίτηση.....</i>	<i>9</i>
<i>II. Σχολικοί χώροι.....</i>	<i>10</i>
<i>III. Διάλεμμα.....</i>	<i>10</i>
<i>IV Απουσιολόγια</i>	<i>10</i>
5. Εκδρομές.....	11
6. Συμπεριφορά-Δικαιώματα-Υποχρεώσεις.....	11
7. Έντυπα-Διαφημίσεις.....	15
8. Επικοινωνία και συνεργασία Γονέων/κηδεμόνων-Σχολείου.....	17
9. Πολιτική του Σχολείου για την προστασία από πιθανούς κινδύνους.....	18
10. Εσωτερικός Κανονισμός Λειτουργίας –Διαδικασίες διασφάλισης της εφαρμογής του ...	19

Ενδεικτικός Εσωτερικός Κανονισμός Λειτουργίας

Εισαγωγή

Ο Εσωτερικός Κανονισμός Λειτουργίας του Σχολείου (άρθρο 37, Ν.4692/2020) βασίζεται σε όσα προβλέπονται από την πολιτεία για την εκπαίδευση και τη λειτουργία των δημόσιων και ιδιωτικών Σχολείων και βασίζεται στις αποδεκτές παιδαγωγικές αρχές, λαμβάνοντας υπόψη τις ιδιαίτερες συνθήκες λειτουργίας του Σχολείου και τα χαρακτηριστικά της τοπικής σχολικής και ευρύτερης κοινότητας.

Η συμμετοχή οποιουδήποτε ατόμου στη σχολική ζωή σημαίνει αυτόματα την ανεπιφύλακτη αποδοχή και σχολαστική τήρηση του σχολικού κανονισμού, στο σύνολό του.

Σύνταξη, έγκριση και τήρηση του Κανονισμού.

Ο Εσωτερικός Κανονισμός Λειτουργίας συντάχθηκε ύστερα από εισήγηση του Διευθυντή/της Διευθύντριας του Σχολείου, με τη συμμετοχή όλων των μελών του Συλλόγου Διδασκόντων/ουσών, των μελών του Διοικητικού Συμβουλίου του Συλλόγου Γονέων και Κηδεμόνων, του προεδρείου του δεκαπενταμελούς μαθητικού συμβουλίου του Σχολείου και του εκπροσώπου του Δήμου/της κοινότητας. Επιπλέον, έχει εγκριθεί από τον Συντονιστή/τη Συντονίστρια Εκπαιδευτικού Έργου που έχει την παιδαγωγική ευθύνη του Σχολείου μας, καθώς και από τον/την Διευθυντή/ρια Εκπαίδευσης (άρθρο 37, Ν.4692/2020).

Ο Εσωτερικός Κανονισμός Λειτουργίας με την έναρξη του σχολικού έτους κοινοποιείται σε όλους του γονείς/κηδεμόνες και αναρτάται στον ιστότοπο του Σχολείου. Μια συνοπτική μορφή του διανέμεται και συζητείται διεξοδικά με όλους τους/τις μαθητές/ριες του Σχολείου.

Η ακριβής τήρησή του αποτελεί ευθύνη και υποχρέωση της διεύθυνσης του Σχολείου, των εκπαιδευτικών, των μαθητών και των γονέων/ κηδεμόνων.

Ο Κανονισμός επικαιροποιείται σε τακτά χρονικά διαστήματα, μέσω της προβλεπόμενης από τον νόμο συμμετοχικής διαδικασίας όλων των μελών της σχολικής κοινότητας, έτσι ώστε να συμπεριλαμβάνει νέες νομοθετικές ρυθμίσεις, να ανταποκρίνεται στις αλλαγές των συνθηκών λειτουργίας του Σχολείου και τις, κατά καιρούς, αποφάσεις των αρμόδιων συλλογικών οργάνων του.

1. Βασικές αρχές και στόχοι του Εσωτερικού Κανονισμού Λειτουργίας

Το Σχολείο αποτελεί μια δημοκρατικά οργανωμένη κοινότητα που διασφαλίζει τη συνεργασία των μελών του χωρίς εντάσεις και συγκρούσεις αλλά με αμοιβαίο σεβασμό και αποδοχή της προσωπικότητας κάθε μέλους της σχολικής κοινότητας.

Ο Κανονισμός, περιλαμβάνει όρους και κανόνες, κατανομή αρμοδιοτήτων και ευθυνών, δικαιωμάτων και υποχρεώσεων, για όλα τα μέλη της σχολικής κοινότητας, οι οποίοι αφενός εμπεδώνουν τη δημοκρατική λειτουργία του σχολείου και αφετέρου διαμορφώνουν ένα παιδαγωγικό και διδακτικό κλίμα που διευκολύνει την απρόσκοπτη, μεθοδική και αποτελεσματική λειτουργία του.

Μέσω των συμφωνημένων όρων και κανόνων του Κανονισμού του Σχολείου επιδιώκεται:

- Η εξασφάλιση της σωματικής και συναισθηματικής ασφάλειας όλων των μελών της σχολικής κοινότητας.

- Η διαμόρφωση προσωπικοτήτων που λειτουργούν υπεύθυνα, σέβονται τις ελευθερίες των άλλων και συνεργάζονται αρμονικά μεταξύ τους.
- Η θεμελίωση ενός πλαισίου που υποστηρίζει το εκπαιδευτικό έργο και την απρόσκοπτη συμμετοχή όλων στην εκπαιδευτική διαδικασία.
- Η διαμόρφωση κλίματος που στηρίζει την ολόπλευρη ανάπτυξη της προσωπικότητας του/της κάθε μαθητή/ριας, αλλά και όλων των μελών της σχολικής κοινότητας.
- Η δημιουργία εύρυθμων, ευχάριστων και αποδοτικών συνθηκών διδασκαλίας, μάθησης και εργασίας.

2. Λειτουργία του Σχολείου

I. Διδακτικό ωράριο

Η έναρξη, η λήξη, η διάρκεια μαθημάτων του υποχρεωτικού προγράμματος και τα διαλείμματα καθορίζονται από σχετική απόφαση του ΥΠΑΙΘ και ανακοινώνεται στην ιστοσελίδα του Σχολείου. Το διδακτικό έτος ορίζεται από την 1η Σεπτεμβρίου κάθε έτους και λήγει την 30^η Ιουνίου του επόμενου έτους.

II. Προσέλευση στο σχολείο

Οι μαθητές προσέρχονται στο σχολείο πριν από την έναρξη των μαθημάτων (08:00 πμ) και η ώρα της αποχώρησης την 7^η ώρα είναι 13:40μμ. Οι εφημερεύοντες καθηγητές πρέπει να βρίσκονται στις 07:50 πμ.

Μετά την πρωινή συγκέντρωση η εξώπορτα του σχολείου κλείνει. Όσοι προσέρχονται με καθυστέρηση, για να μην δημιουργείται αναστάτωση στη διδακτική/μαθησιακή διαδικασία, παραμένουν στο γραφείο της Διεύθυνσης και εισέρχονται στην τάξη τους μετά την ολοκλήρωση της τρέχουσας διδακτικής ώρα. Σε περίπτωση όμως δυσμενών καιρικών συνθηκών ή απεργίας των μέσων μαζικής μεταφοράς ή ιατρικών εξετάσεων δύναται να προσέρχονται αργοπορημένοι στην αίθουσα διδασκαλίας. Αν η καθυστέρηση οφείλεται σ'άλλο λόγο απευθύνονται στο Δντή του σχολείου που θα κρίνει την περίπτωση.

III. Παραμονή στο σχολείο

Οι μαθητές πρέπει να εισέρχονται στην τάξη αμέσως μόλις χτυπήσει το κουδούνι. Οποιοσδήποτε δεν ανήκει στη σχολική κοινότητα του Λυκείου δεν έχει δικαίωμα εισόδου και παραμονής στο σχολείο. Οι επισκέπτες (γονείς, προμηθευτές κλπ) πρέπει να απευθύνονται αποκλειστικά στο Δντή και στον εφημερεύοντα καθηγητή.

Εφόσον εισέλθει ο διδάσκων στην αίθουσα διδασκαλίας δεν επιτρέπεται η είσοδος σε κανέναν μαθητή. Εάν όμως κατά την κρίση του διδάσκοντος υπάρχει σοβαρός λόγος αργοπορίας του μαθητή, δύναται να επιτραπεί η είσοδος του μαθητή/τριας.

Οι θέσεις των μαθητών μέσα στην αίθουσα διδασκαλίας καθορίζονται σε συνεργασία με τον υπεύθυνο καθηγητή του τμήματος. Αλλαγή θέσης επιτρέπεται μετά από συνεννόηση με τον διδάσκοντα καθηγητή.

Κατά τη διάρκεια των μαθημάτων κανένας μαθητής, από τους προσελθόντες στο σχολείο, δεν επιτρέπεται να απουσιάζει αδικαιολόγητα από την αίθουσα διδασκαλίας. Εάν κάποιος καθηγητής πρόκειται να απασχολήσει μαθητές/τριες σε πρόβες, άλλες εργασίες ενημερώνουν το δ/ντή και το διδάσκοντα, ώστε ο μαθητής να μην πάρει αδικαιολόγητη απουσία.

Δεν επιτρέπεται η κατανάλωση φαγητού, καφέ και αναψυκτικού στην αίθουσα διδασκαλίας. Όλοι οι μαθητές και μαθήτριες υποχρεούνται να φορούν μάσκα στον εσωτερικό χώρο και εξωτερικό χώρο του σχολείου σε περιόδους πανδημίας, να τηρούν τις ανάλογες αποστάσεις και να χρησιμοποιούν το αντισηπτικό της τάξης προκειμένου να περιοριστεί η διασπορά της covid 19.

IV. Αποχώρηση από το σχολείο

Οι μαθητές/ριες σε καμία περίπτωση δεν φεύγουν από το Σχολείο πριν τη λήξη των μαθημάτων χωρίς άδεια. Αν παρουσιαστεί ανάγκη έκτακτης αποχώρησης κατά τη διάρκεια του σχολικού ωραρίου (π.χ. ασθένεια), ενημερώνεται ο γονέας/κηδεμόνας, για να προσέλθει στο Σχολείο και να παραλάβει το παιδί του, συμπληρώνοντας το σχετικό έντυπο.

Τέλος, εάν κάποιος γονέας/κηδεμόνας χρειαστεί, για ειδικό λόγο να πάρει το παιδί του πριν τη λήξη των μαθημάτων, χρειάζεται να ενημερώσει τη Διεύθυνση του Σχολείου.

V. Ωρολόγιο Πρόγραμμα του Σχολείου

Το Σχολείο μας εφαρμόζει το Ωρολόγιο Πρόγραμμα, όπως αυτό ορίζεται από τις εγκυκλίους του ΥΠΑΙΘ. Οι γονείς/κηδεμόνες ενημερώνονται έγκαιρα για προγραμματισμένες ή έκτακτες (γνωστές όμως εκ των προτέρων) αλλαγές που προκύπτουν στο Ωρολόγιο Πρόγραμμα, κατά της διάρκεια του σχολικού έτους, όπως επίσης και αλλαγές που σχετίζονται με αλλαγή διδασκόντων/ουσών ως προς τα γνωστικά αντικείμενα.

Το ωρολόγιο πρόγραμμα στη διά ζώσης διδασκαλία είναι διαφορετικό από το πρόγραμμα της τηλεκαίδευσης σε περίπτωση πανδημίας, για να γίνεται απολύμανση-καθαρισμός των εσωτερικών χώρων κατά τη διάρκεια των διαλειμμάτων.

VI. Απουσίες μαθητών

Για την τακτική παρακολούθηση της φοίτησης των μαθητών/ριών ευθύνονται εξ ολοκλήρου οι κηδεμόνες τους. Οι γονείς/κηδεμόνες οφείλουν να ενημερώνουν το Σχολείο για την απουσία των παιδιών τους.

Οι υπεύθυνοι καθηγητές των τμημάτων ενημερώνουν ηλεκτρονικά ή τηλεφωνικά τους κηδεμόνες στις 5 πρώτες ημέρες του μήνα, αν το όριο των απουσιών για κάποιο μαθητή η μαθήτρια έχει υπερβεί τις 30 (τριάντα) απουσίες.

Οι μαθητές και οι γονείς τους πρέπει να δώσουν ιδιαίτερη σημασία στο θέμα των απουσιών, το οποίο είναι ιδιαίτερα ευαίσθητο και το Σχολείο εφαρμόζει απαρέγκλιτα τον νόμο. Το όριο των “114 επιτρεπόμενων” απουσιών της σχετικής νομοθετικής ρύθμισης δεν πρέπει να εκλαμβάνεται ως ανεκτό ή ως δικαίωμα του μαθητή.

Δεν λαμβάνονται υπόψη για το χαρακτηρισμό της φοίτησης συγκεκριμένες κατηγορίες απουσιών (εντός καθορισμένων ορίων τα οποία θέτουν οι σχετικές Υπουργικές Αποφάσεις), όπως απουσίες οι οποίες οφείλονται σε νοσηλεία σε νοσηλευτικό ίδρυμα του εσωτερικού ή του εξωτερικού (και συνοδεύονται από βεβαίωση του Διευθυντή της Κλινικής), απουσίες οι οποίες οφείλονται σε συμμετοχή σε εθνικές ή διεθνείς αθλητικές διοργανώσεις (με τις σχετικές βεβαιώσεις συμμετοχής από την Ομοσπονδία του αθλήματος), σε διεθνείς μαθητικούς διαγωνισμούς, σε διεθνείς ανταλλαγές κλπ.

VII Πρωινή συγκέντρωση

Οι μαθητές υποχρεούνται να είναι παρόντες στην πρωινή συγκέντρωση.

Η Δ/ση και το διδακτικό προσωπικό παρευρίσκονται στην προσευχή. Είναι η στιγμή κατά την οποία όλο το Σχολείο βρίσκεται συγκεντρωμένο. Άλλωστε γίνονται οι σημαντικές ανακοινώσεις.

VIII Απουσίες από συγκεντρώσεις– σχολικούς περιπάτους –διδακτικές επισκέψεις

Η συμμετοχή όλων των μαθητών στις σχολικές γιορτές, εκδηλώσεις εθνικών επετείων, διδακτικούς περιπάτους, εκπαιδευτικές επισκέψεις και γενικά σε όλες τις εκδηλώσεις της Σχολικής Ζωής είναι υποχρεωτική, εξαίρεση αποτελούν οι αλλόθρησκοι στις εθνικές επετείες.

Απουσία μαθητή/τριας από πολιτιστικές ή αθλητικές εκδηλώσεις που πραγματοποιούνται στο πλαίσιο του ωρολογίου προγράμματος του σχολείου ή απουσία από εορταστικές επετειακές εκδηλώσεις του σχολείου θεωρείται απουσία από όσες διδακτικές ώρες προβλέπει το ωρολόγιο πρόγραμμα την ημέρα της πραγματοποίησής τους.

Απουσία μαθητή/τριας από περίπατο χωρίς χρήση μεταφορικού μέσου θεωρείται απουσία από όλα τα ωριαία μαθήματα που προβλέπει το ωρολόγιο πρόγραμμα την ημέρα της πραγματοποίησής του. Στις εκδρομές/μετακινήσεις στις οποίες δεν συμμετέχουν οι μαθητές/τριες αλλά δεν παραμένουν στο σχολείο προκειμένου να παρακολουθήσουν ειδικά διαμορφωμένο ωρολόγιο πρόγραμμα ή δεν συμμετέχουν σε σχολικές δραστηριότητες με απόφαση του Συλλόγου Διδασκόντων/ουσών, σύμφωνα με τα προβλεπόμενα στην 33120/ΓΔ4/28-02-2017Υ.Α.(Β' 681), καταχωρίζονται απουσίες.

Απουσίες-Απαλλαγές από το μάθημα της Γυμναστικής

Όλοι οι μαθητές είναι υποχρεωμένοι να συμμετέχουν στο μάθημα της Γυμναστικής, φορώντας την αθλητική τους ενδυμασία (φόρμες γυμναστικής).

Οι μαθητές που προσέρχονται στο μάθημα της Γυμναστικής χωρίς φόρμες παίρνουν-απουσία.

3. ΠΑΙΔΑΓΩΓΙΚΗ ΠΡΑΚΤΙΚΗ ΤΟΥ ΣΧΟΛΕΙΟΥ ΣΕ ΘΕΜΑΤΑ ΣΥΜΠΕΡΙΦΟΡΑΣ

I Εμφάνιση

Η εμφάνιση των μαθητών πρέπει να ταιριάζει με την ιδιότητα του μαθητή και να χαρακτηρίζεται από απλότητα, καθαριότητα και ευπρέπεια.

II Κάπνισμα

Απαγορεύεται αυστηρότατα το κάπνισμα σε όλους τους χώρους του Σχολείου. Η απαγόρευση ισχύει για όλους, δηλαδή μαθητές, εκπαιδευτικούς, γονείς-κηδεμόνες και επισκέπτες του Σχολείου.

Επίσης, το κάπνισμα απαγορεύεται και σε οποιαδήποτε δραστηριότητα εκτός των ορίων του σχολικού χώρου, η οποία πραγματοποιείται σε κλειστό χώρο ή σε οποιονδήποτε άλλο χώρο ισχύει η απαγόρευση του καπνίσματος από τη νομοθεσία .

III Κινητά τηλέφωνα – ηλεκτρονικές συσκευές

Δεν επιτρέπεται η χρήση κινητών τηλεφώνων ή οποιασδήποτε άλλης ηλεκτρονικής συσκευής εγγραφής εικόνας και ήχου, στους χώρους του Σχολείου.

Αν για οποιονδήποτε λόγο πρέπει ο μαθητής να έχει μαζί του το κινητό για να το χρησιμοποιήσει μετά το τέλος του σχολικού προγράμματος, είτε δεν το εμφανίζει, είτε το παραδίδει στον Διευθυντή για φύλαξη.

Η συσκευή, που χρησιμοποιείται από μαθητή ή είναι σε κοινή θέα κατά τη διάρκεια του σχολικού προγράμματος, θα φυλάσσεται στο γραφείο του Διευθυντή και θα παραδίδεται στους γονείς ή στο μαθητή .

Αν χρειαστεί να επικοινωνήσουν οι μαθητές με πρόσωπο εκτός σχολείου γίνεται χρήση του σταθερού τηλεφώνου του σχολείου.

Οι μαθητές οφείλουν:

- Να σέβονται το δικαίωμα των συμμαθητών τους για μάθηση, καθώς και το δικαίωμα και την υποχρέωση των καθηγητών να διδάξουν.
- Να μην προβαίνουν σε ενέργειες που εμποδίζουν τη διεξαγωγή των μαθημάτων και των υπόλοιπων σχολικών εκδηλώσεων.
- Να σέβονται, να φροντίζουν και να προσέχουν τα σχολικά βιβλία που η Πολιτεία τους διανέμει δωρεάν, να μην τα σχίζουν ή τα καταστρέφουν με οποιονδήποτε τρόπο, και ομοίως να εκτιμούν το επιπρόσθετο έντυπο υλικό που συχνά οι διδάσκοντες τους μοιράζουν για τις ανάγκες του μαθήματος
- Να χρησιμοποιούν κόσμια γλώσσα και να μην έχουν επιθετική συμπεριφορά.
- Να σέβονται τους συμμαθητές τους, τα προσωπικά τους αντικείμενα και την περιουσία του σχολείου. Μαθητής που προκαλεί φθορές, η δαπάνη για την αποκατάσταση ζημιών που ο ίδιος προκάλεσε βαρύνει τον ίδιο. Να μην μπαίνουν στην αίθουσα της Πληροφορικής, και στο Εργαστήριο Φυσικών Επιστημών χωρίς την παρουσία του υπεύθυνου καθηγητή, εκτός από τις περιπτώσεις που θα είναι εφοδιασμένοι με δική του έγγραφη άδεια.
- Να αντιλαμβάνονται ότι εκπροσωπούν το σχολείο και να τηρούν τον σχολικό κανονισμό σε θέματα πειθαρχίας και συμπεριφοράς τόσο κατά την διάρκεια της παραμονής τους στο Σχολείο, όσο και έξω από αυτό.
- Να υπακούουν με ευγένεια στις υποδείξεις των καθηγητών τους και του υπόλοιπου προσωπικού του Σχολείου.
- Να αποφεύγουν συμπεριφορές που υποβαθμίζουν το κύρος των μαθητικών συνελεύσεων και να περιφρουρούν την ποιότητα των εκδηλώσεων αυτών.
- Να συμπεριφέρονται εν γένει με ευπρέπεια και τρόπους που τιμούν τους ίδιους ως άτομα, τους γονείς τους και το Σχολείο στο οποίο φοιτούν.

V Διαδικασίες ενημέρωσης μαθητών, γονέων και κηδεμόνων

Η ενημέρωση μαθητών, γονέων και κηδεμόνων γίνεται μέσω των ακόλουθων τρόπων:

- Ιστοσελίδας του Σχολείου/σελίδα του σχολείου στο fb.
- Ενημερωτικών σημειωμάτων ή/και βεβαιώσεων για την πραγματοποίηση εκπαιδευτικών εκδρομών, για την παρακολούθηση εκπαιδευτικών θεαμάτων κ.λπ.
- Τηλεφωνικά, σε έκτακτες περιπτώσεις.
- Μέσω της επίσκεψής τους στο σχολείο στις προγραμματισμένες, από τον Σύλλογο Διδασκόντων/ουσών, ημέρες και ώρες.

4 Σχολική και Κοινωνική Ζωή

I. Φοίτηση:

Η φοίτηση των μαθητών/ριών, σύμφωνα με την ισχύουσα νομοθεσία, είναι καθήκον και υποχρέωσή τους. Η συμμετοχή τους οφείλει να είναι τακτική, ενεργός και συστηματική. Η ελλιπής φοίτησή τους, και μάλιστα χωρίς σοβαρό λόγο, δυσχεραίνει τόσο το σχολικό έργο όσο και την πρόοδό τους.

II. Σχολικοί χώροι

Η συνεργασία όλων είναι απαραίτητη, για να διατηρηθεί ένα καθαρό και ευχάριστο σχολικό περιβάλλον, κατάλληλο για μάθηση. Για την επιτυχία αυτού του σκοπού οι μαθητές:

- Σέβονται την κινητή και ακίνητη περιουσία του Σχολείου καθώς και το φυσικό περιβάλλον της αυλής του Σχολείου.
- Δεν ρυπαίνουν τον σχολικό χώρο, δεν γράφουν σε θρανία και τοίχους, χρησιμοποιούν τα καλάθια απορριμμάτων.
- Διατηρούν το θρανίο τους καθαρό, σε άριστη κατάσταση.
- Ξεχωριστή προσοχή πρέπει να δίνεται στην καθαριότητα των χώρων υγιεινής .Κανένα χαρτί ή άλλο αντικείμενο δεν πρέπει να πετιέται στις τουαλέτες ή νυπτήρες ,γιατί δημιουργούν άμεσο κίνδυνο απόφραξης της αποχέτευσης.

Επισημαίνεται ότι, μαθητής που προκαλεί φθορά στην περιουσία του Σχολείου, ελέγχεται για τη συμπεριφορά αυτή και η δαπάνη αποκατάστασης βαρύνει τον κηδεμόνα του.

III. Διάλειμμα

Κατά τη διάρκεια του διαλείμματος οι μαθητές/ριες οφείλουν να βγαίνουν στον αύλειο χώρο, ώστε να αποφεύγεται ο συνωστισμός στις αίθουσες διδασκαλίας και στους διαδρόμους και να μειώνεται η πιθανότητα ατυχημάτων.

Οι επιμελητές της τάξης ανοίγουν τα παράθυρα για τον αερισμό της αίθουσας και παραμένουν στο χώρο της αίθουσας. Παράλληλα φροντίζουν στις προκατασκευασμένες αίθουσες του αύλειου χώρου να μην ανοιγοκλείνουν οι πόρτες από το δυνατό αέρα για να αποφευχθούν φθορές στην κινητή περιουσία του σχολείου.

Με την ολοκλήρωση κάθε διδακτικής ώρας, ο/η εκπαιδευτικός εξέρχεται τελευταίος/α.

Σε περίπτωση κακοκαιρίας ορίζονται από το Σύλλογο Διδασκόντων/ουσών οι πλέον κατάλληλοι χώροι για την παραμονή των μαθητών/ριών.

Το διάλειμμα είναι χρόνος παιχνιδιού, ανάπτυξης κοινωνικών σχέσεων αλλά και χρόνος ικανοποίησης σωματικών αναγκών (φαγητό, νερό, τουαλέτα). Οι μαθητές/ριες αλληλοεπιδρούν, παίζουν αρμονικά και για οποιοδήποτε πρόβλημα ή δυσκολία αντιμετωπίζουν, απευθύνονται στον εφημερεύοντα εκπαιδευτικό που βρίσκεται εκεί.

ΑΠΟΥΣΙΟΛΟΓΙΑ

Οι απουσιολόγοι έχουν βασικό καθήκον να παρακολουθούν την υπογραφή του δελτίου απουσιών από τους διδάσκοντες και τα παίρνουν μαζί με τα βιβλία ύλης από το γραφείο ,όπου τα επαναφέρουν με τη λήξη του καθημερινού σχολικού προγράμματος .Αν αποδειχτεί ότι σκόπιμα δεν καταχωρούν ή διαγράφουν τις απουσίες των συμμαθητών τους η πράξη τους θεωρείται αξιόποινή και το απουσιολόγιο παραδίδεται σε άλλο μαθητή.

5 ΕΚΔΡΟΜΕΣ

- Οι σχολικές εκδρομές είναι αναπόσπαστο τμήμα της Σχολικής Ζωής και το Σχολείο διοργανώνει ημερήσιες και πολυήμερες, που ως στόχο έχουν όχι μόνο την ψυχαγωγία, αλλά τον εμπλουτισμό των γνώσεων των μαθητών, σχετικά με την ιστορία και τον πολιτισμό τον δικό μας, αλλά και άλλων χωρών.
- Για να επιτευχθούν οι στόχοι μιας εκδρομής, θα πρέπει να τηρηθεί σχολαστικά η σχολική νομοθεσία και να επιτευχθεί αρμονική συνεργασία μαθητών και συνοδών καθηγητών. Έτσι οι μαθητές θα πρέπει:
- Να φέρουν υπογεγραμμένη από τον κηδεμόνα την υπεύθυνη δήλωση που θα τους δοθεί από το Σχολείο και η οποία θα φυλάσσεται στο αρχείο του Σχολείου.
Να υπακούουν στις εντολές του αρχηγού της εκδρομής και των συνοδών καθηγητών κατά τη διάρκειά της.
- Να είναι υποδείγματα συμπεριφοράς στα μεταφορικά μέσα, καθώς και στα ξενοδοχεία.
- Να γνωρίζουν ότι απαγορεύεται αυστηρά η κατανάλωση αλκοόλ από ανηλικούς είτε στο ξενοδοχείο, είτε στους τόπους διασκέδασης.
- Να είναι συνεπείς στις συναντήσεις της αποστολής και να μην απομακρύνονται από τον κορμό της.
- Να είναι προσεκτικοί με τη σωματική ακεραιότητα των ιδίων και των συμμαθητών τους.
- Να συμπεριφέρονται με ευπρέπεια και τρόπους που τιμούν τους ίδιους ως άτομα αλλά και το Σχολείο.
- Σημειώνεται ότι σε περιόδους πανδημίας επιτρέπονται μόνο περίπατοι ανά τμήμα με δυο συνοδούς καθηγητές.

Το Σχολείο ελέγχει με ιδιαίτερη αυστηρότητα πειθαρχικά τους μαθητές που δημιουργούν προβλήματα και, ανάλογα με το βάρος του παραπτώματος, τους αποκλείει από μελλοντικές εκδρομές.

6 Συμπεριφορά - Δικαιώματα – Υποχρεώσεις

Ο Διευθυντής

- Είναι υπεύθυνος, μαζί με τους εκπαιδευτικούς, για την καθαριότητα και αισθητική των χώρων του σχολείου, καθώς και για την προστασία της υγείας και ασφάλειας των μαθητών.
- Ενημερώνει τον Σύλλογο των Διδασκόντων/ουσών για την εκπαιδευτική νομοθεσία, τις εγκυκλίους και τις αποφάσεις που αφορούν τη λειτουργία του Σχολείου και την εφαρμογή των προγραμμάτων εκπαίδευσης.
- Συμβάλλει στη δημιουργία κλίματος δημοκρατικής συμπεριφοράς των διδασκόντων/ουσών και των μαθητών και είναι υπεύθυνος, σε συνεργασία με τους διδάσκοντες, για την τήρηση της πειθαρχίας.
- Απευθύνει στους διδάσκοντες, όταν είναι απαραίτητο, συστάσεις σε πνεύμα συναδελφικής αλληλεγγύης.
- Λαμβάνει μέριμνα για την εξασφάλιση παιδαγωγικών μέσων και εργαλείων, την καλή

χρήση τους στη σχολική τάξη, τη λειτουργικότητα και την αντικατάστασή τους, σε περίπτωση φθοράς

Οι εκπαιδευτικοί

Οι εκπαιδευτικοί επιτελούν έργο υψηλής κοινωνικής ευθύνης. Στο έργο τους περιλαμβάνεται η εκπαίδευση –διδασκαλία, μάθηση και διαπαιδαγώγηση των μαθητών. Η πρόοδος, η οικονομική ανάπτυξη, ο πολιτισμός και η συνοχή της κοινωνίας εξαρτώνται σε μεγάλο βαθμό από την ποιότητα της εκπαίδευσης και κατ' επέκταση από τη συμβολή και την προσπάθεια των εκπαιδευτικών. Τα καθήκοντα και οι αρμοδιότητες των εκπαιδευτικών οφείλουν να εναρμονίζονται με τους στόχους αυτούς. Ειδικότερα οι εκπαιδευτικοί οφείλουν να:

- Διασφαλίζουν την ασφάλεια και την υγεία των μαθητών εντός του σχολείου, καθώς και κατά τις σχολικές εκδηλώσεις και εκδρομές.
- Αντιμετωπίζουν τους μαθητές με ευγένεια, κατανόηση και σεβασμό προς την προσωπικότητά τους.
- Συμβάλουν στην διαμόρφωση ενός σχολικού κλίματος που δημιουργεί στους μαθητές αισθήματα ασφάλειας, ηρεμίας, εμπιστοσύνης και άνεσης να απευθύνονται στους εκπαιδευτικούς για βοήθεια, όταν αντιμετωπίζουν πρόβλημα. Αντιμετωπίζουν τους μαθητές με δημοκρατικό πνεύμα, ισότιμα και δίκαια και να μην κάνουν διακρίσεις υπέρ ή σε βάρος ορισμένων μαθητών.
- Καλλιεργούν και εμπνέουν σ' αυτούς, κυρίως με το παράδειγμά τους, δημοκρατική συμπεριφορά.
- Διδάσκουν στους μαθητές τα διάφορα γνωστικά αντικείμενα σύμφωνα με το ισχύον πρόγραμμα σπουδών και να διαπαιδαγωγούν και εκπαιδεύουν τους μαθητές σύμφωνα με τους σκοπούς και τους στόχους του εκπαιδευτικού μας συστήματος, με την καθοδήγηση των ΣΕΕ και των Στελεχών της διοίκησης της εκπαίδευσης.
- Προετοιμάζουν το μάθημα της ημέρας έτσι ώστε να κινεί το ενδιαφέρον των μαθητών και να εφαρμόζουν σύγχρονες και κατάλληλες μεθόδους διδασκαλίας, με βάση τις ανάγκες των μαθητών και τις ιδιαιτερότητες των γνωστικών αντικειμένων.
- Αξιολογούν αντικειμενικά την πρόοδο και την επίδοση των μαθητών και ενημερώνουν σχετικά τους γονείς ή κηδεμόνες καθώς και τους ίδιους τους μαθητές.
- Ενδιαφέρονται για τις συνθήκες ζωής των μαθητών τους στην οικογένεια και στο ευρύτερο κοινωνικό περιβάλλον, λαμβάνουν υπόψη τους παράγοντες που επηρεάζουν την πρόοδο και τη συμπεριφορά των μαθητών τους και υιοθετούν κατάλληλες παιδαγωγικές ενέργειες, ώστε να αντιμετωπισθούν πιθανά προβλήματα.

- Ενθαρρύνουν τους μαθητές να συμμετέχουν ενεργά στη διαμόρφωση και λήψη αποφάσεων για θέματα που αφορούν τους ίδιους και το σχολείο και καλλιεργούν τις αρχές και το πνεύμα αλληλεγγύης και συλλογικότητας.
- Είναι συνεπείς στην προσέλευσή τους στο σχολείο και στην ώρα έναρξης και λήξης των μαθημάτων.
- Συνεργάζονται με τον/τη Διευθυντή/ρια, τους γονείς και τους αρμόδιους ΣΕΕ για την καλύτερη δυνατή παιδαγωγική αντιμετώπιση προβλημάτων συμπεριφοράς, σεβόμενοι την προσωπικότητα και τα δικαιώματα των μαθητών.
- Συμβάλλουν στην επιτυχία όλων των εκδηλώσεων που οργανώνονται από την τάξη και το Σχολείο.
- Ανανεώνουν και εμπλουτίζουν τις γνώσεις τους, σχετικά με τα διάφορα γνωστικά αντικείμενα και τις επιστήμες της αγωγής τόσο μέσω των διάφορων μορφών επιμόρφωσης και επιστημονικής παιδαγωγικής καθοδήγησης, που παρέχονται θεσμικά από το σύστημα της οργανωμένης εκπαίδευσης, όσο και με την αυτοεπιμόρφωση.
- Μεριμνούν για τη δημιουργία κλίματος αρμονικής συνεργασίας, συνεχούς και αμφίδρομης επικοινωνίας με τους γονείς και κηδεμόνες των μαθητών και τους ενημερώνουν για τη φοίτηση, τη διαγωγή και την επίδοση των παιδιών τους.

Τα ανωτέρω κρίνονται απαραίτητα, διότι οι ανάγκες της κοινωνίας μεταβάλλονται με γρήγορους ρυθμούς. Για να μπορεί η εκπαίδευση να ανταποκριθεί σ' αυτούς τους ρυθμούς, πρέπει ο εκπαιδευτικός να παρακολουθεί τις εξελίξεις με διαρκή και έγκυρη επιμόρφωση.

Οι μαθητές/μαθήτριες

Η συμπεριφορά των μαθητών πρέπει να διέπεται από δημοκρατικό ήθος, σεβασμό στο εκπαιδευτικό, διοικητικό και βοηθητικό προσωπικό, στους συμμαθητές τους, στη σχολική περιουσία, καθώς και στην δική τους προσωπικότητα. Απαγορεύεται κάθε είδος βίας, λεκτικής, σωματικής, ψυχολογικής ή άλλης μορφής. Οι μαθητές θα πρέπει να:

- Αποδίδουν σεβασμό, με τα λόγια και τις πράξεις τους, προς κάθε μέλος της σχολικής κοινότητας.
- Αποδέχονται πως κάθε μάθημα έχει τη δική του ιδιαίτερη παιδευτική αξία και αποδίδουν στο καθένα την απαιτούμενη προσοχή. Σε περιόδους τηλεκπαίδευσης αξιοποιούν τη λειτουργία της e-class, e-me.
- Υποστηρίζουν και διεκδικούν τη δημοκρατική συμμετοχή τους στις διαδικασίες λήψης αποφάσεων στο πλαίσιο των αρμοδιοτήτων που τους δίνει η νομοθεσία, συμβάλλοντας στην εφαρμογή αυτών των αποφάσεων.
- Συμβάλλουν στην εμπέδωση ενός ήρεμου, θετικού, συνεργατικού, συμπεριληπτικού, επικοινωνιακού σχολικού κλίματος.
- Προσέχουν και διατηρούν καθαρούς όλους τους χώρους του Σχολείου.

Η προστασία του σχολικού κτηρίου και της περιουσίας του είναι υπόθεση όλων. Αν προκαλέσουν κάποια βλάβη-ζημιά, αυτή πρέπει να αποκατασταθεί από τον/την υπαίτιο/α.

- Επιδιώκουν και συμβάλλουν στην υιοθέτηση αειφορικών πρακτικών, όπως η εξοικονόμηση ενέργειας, η ανακύκλωση υλικών και η συνετή χρήση των εκπαιδευτικών μέσων.
 - Προσπαθούν να λύνουν τις αντιθέσεις ή διαφωνίες με διάλογο, ακολουθώντας διαδοχικά τα παρακάτω βήματα:
 1. Συζητούν άμεσα και ειρηνικά με αυτόν που έχουν τη διαφορά.
 2. Απευθύνονται στον υπεύθυνο εκπαιδευτικό τμήματος ή στον Σύμβουλο Σχολικής Ζωής.
 3. Απευθύνονται στον/στη Διευθυντή/Διευθύντρια.
- Σε περιπτώσεις που γίνονται αποδέκτες ή παρατηρητές βίαιης λεκτικής, ψυχολογικής ή και σωματικής συμπεριφοράς, αντιδρούν άμεσα και ακολουθούν τα παραπάνω βήματα.
- Κατά τη διάρκεια των μαθημάτων τηρούν τους κανόνες της τάξης. Συμμετέχουν ενεργά στην καθημερινή παιδευτική διδακτική διαδικασία και δεν παρακωλύουν το μάθημα, σεβόμενοι το δικαίωμα των συμμαθητών/ριών για μάθηση.
- Απευθύνονται στους/στις καθηγητές/ριες και στη Διεύθυνση του Σχολείου και ζητούν τη βοήθειά τους, για κάθε πρόβλημα που τους απασχολεί και τους δημιουργεί εμπόδιο στην ήρεμη, αποδοτική σχολική ζωή και πρόοδό τους.
- Όταν υπάρχει ανάγκη, μπορούν να επικοινωνούν με τους γονείς τους, μέσω των τηλεφώνων του Σχολείου, αφού ζητήσουν άδεια.
- Στις σχολικές εκδηλώσεις και γιορτές αλλά και στις διδακτικές επισκέψεις εκτός Σχολείου ακολουθούν τους συνοδούς εκπαιδευτικούς και συμπεριφέρονται με ευγένεια και ευπρέπεια.
- Τα σχολικό βιβλίο είναι πνευματικό δημιούργημα, παρέχεται δωρεάν από την πολιτεία και δεν πρέπει να καταστρέφεται.

Η ανάπτυξη θετικού σχολικού κλίματος είναι ένας σημαντικός παράγοντας της διαδικασίας αντιμετώπισης της παραβατικότητας στον σχολικό χώρο. Τα χαρακτηριστικά του θετικού και υγιούς σχολικού κλίματος είναι τα ακόλουθα:

- προαγωγή ατμόσφαιρας αμοιβαίου σεβασμού, ενθάρρυνσης και υποστήριξης
- απαγόρευση της βίας
- δημιουργία προστατευτικού περιβάλλοντος που να αποτρέπει τον εκφοβισμό
- καλλιέργεια του σεβασμού της διαφορετικότητας
- προώθηση της συνεργατικής μάθησης
- σύνδεση του Σχολείου με την οικογενειακή ζωή
- προαγωγή της ισότητας και της συμμετοχής όλων.

Αρκετές όμως είναι οι περιπτώσεις που οι μαθητές/ριες προβαίνουν σε μη αποδεκτές συμπεριφορές σε σχέση με τον κανονισμό λειτουργίας. Τα θέματα μη αποδεκτής συμπεριφοράς των μαθητών/ριών στο Σχολείο αποτελούν αντικείμενο συνεργασίας των γονέων/κηδεμόνων με τον/την εκπαιδευτικό της τάξης, τον/τη Σύμβουλο Σχολικής ζωής, τον/τη Διευθυντή/ρια της σχολικής μονάδας, τον Σύλλογο Διδασκόντων/ουσών και τον/τη Συντονιστή/ρια Εκπαιδευτικού Έργου, προκειμένου να υπάρξει η καλύτερη δυνατή παιδαγωγική αντιμετώπιση του θέματος. Σε κάθε περίπτωση και πριν από οποιαδήποτε απόφαση, λαμβάνεται υπόψη η βασική αρχή του σεβασμού της προσωπικότητας και των δικαιωμάτων του παιδιού. Οι σωματικές ποινές δεν επιτρέπονται.

Το 15μελές συμβούλιο του σχολείου πρέπει να λειτουργεί με διαφάνεια και υπευθυνότητα και σε συνεννόηση με το Δντή και του συλλόγου διδασκόντων, όπως οργάνωση εκδρομών ή άλλων εκδηλώσεων του σχολείου.

Το Σχολείο, ως φορέας αγωγής, έχει καθήκον να λειτουργεί έτσι ώστε οι μαθητές/ριες να συνειδητοποιήσουν ότι κάθε πράξη τους έχει συνέπειες, να μάθουν να αναλαμβάνουν την ευθύνη των επιλογών τους και να γίνουν υπεύθυνοι πολίτες. Αν η συμπεριφορά του μαθητή και της μαθήτριας δεν εναρμονίζεται με την ιδιότητά του και αποκλίνει από την τήρηση του εσωτερικού κανονισμού του Σχολείου, τότε αντιμετωπίζει τον παιδαγωγικό έλεγχο, σύμφωνα με τις αρχές της ψυχολογίας και παιδαγωγικής που διέπουν την ηλικία του.

Τα θέματα παραβατικής συμπεριφοράς των μαθητών/ριών στο Σχολείο αντιμετωπίζονται με βάση την κείμενη νομοθεσία.

7. ΕΝΤΥΠΑ - ΔΙΑΦΗΜΙΣΕΙΣ

Απαγορεύεται η κυκλοφορία εντύπων στο χώρο του σχολείου όπως η εμπορία και η διαφήμιση οποιουδήποτε προϊόντος. Για την ανάρτηση αφισών ή άλλου υλικού στους χώρους του σχολείου οι μαθητές πρέπει να απευθύνονται στο σύλλογο των καθηγητών και στο διευθυντή. Οι μαθητικές κοινότητες μπορούν να εκδώσουν περιοδικό ή εφημερίδα, όπου επώνυμα θα εκφράζονται οι απόψεις όλων των μελών της σχολικής κοινότητας.

8 Σχολικές Δραστηριότητες

Το Σχολείο οργανώνει μια σειρά δραστηριοτήτων, εντός και εκτός Σχολείου που στόχο έχουν τη σύνδεση σχολικής και κοινωνικής ζωής, αν αυτές επιτρέπονται σύμφωνα με το Υγειονομικό Πρωτόκολλο σε περίπτωση πανδημίας.Γι' αυτό είναι αναγκαίο να υπάρχει στην αρχή του σχολικού έτους σχεδιασμός που θα λαμβάνει υπόψη παιδαγωγικά κριτήρια. Μέσα από αυτές τις δραστηριότητες τα παιδιά εμπλουτίζουν τις ήδη υπάρχουσες γνώσεις, τις συνδέουν με την καθημερινή ζωή, αποκτούν δεξιότητες ζωής, ευαισθητοποιούνται σε διάφορα κοινωνικά θέματα, διευρύνουν τους ορίζοντες τους και κάνουν πράξη όσα μαθαίνουν στα Προγράμματα Σχολικών Δραστηριοτήτων και στα Εργαστήρια Δεξιοτήτων. Το Σχολείο επιδιώκει την ευαισθητοποίηση των γονέων/κηδεμόνων και τη συμμετοχή όλων των μαθητών/ριών στις επετειακές, μορφωτικές, πολιτιστικές, αθλητικές, περιβαλλοντικές εκδηλώσεις.

VIII. Άλλα θέματα

Απώλεια χρημάτων ή αντικειμένων αξίας

Το Σχολείο δεν φέρει ευθύνη σε περίπτωση απώλειας χρημάτων ή αντικειμένων αξίας που οι μαθητές φέρουν τυχόν μαζί τους.

8 Επικοινωνία και Συνεργασία Γονέων/Κηδεμόνων-Σχολείου

I. Σημασία της επικοινωνίας και της συνεργασίας Σχολείου-οικογένειας

Πολύ σημαντική παράμετρος της συνολικής λειτουργίας του Σχολείου και του κλίματος που δημιουργείται είναι η επικοινωνία και η εποικοδομητική συνεργασία με τους γονείς/κηδεμόνες των μαθητών/ριών και με τον Σύλλογο Γονέων. Η εμπιστοσύνη του παιδιού στο Σχολείο ενισχύεται από τη θετική στάση των γονέων/κηδεμόνων προς το Σχολείο και τον εκπαιδευτικό.

Οι γονείς/κηδεμόνες είναι σημαντικό να συνεργάζονται στενά με το Σχολείο, προκειμένου να παρακολουθούν την αγωγή και την επίδοση των παιδιών τους σε τακτική βάση, συμμετέχοντας στις ενημερωτικές συναντήσεις που οργανώνονται από το Σχολείο. Θεωρείται αυτονόητη η στενή συνεργασία και επικοινωνία των γονέων/κηδεμόνων με τους εκπαιδευτικούς και τον/τη Διευθυντή/ρια του Σχολείου στην επίλυση ζητημάτων που τυχόν προκύψουν.

II. Σύλλογος Γονέων και Κηδεμόνων

Οι γονείς/κηδεμόνες των μαθητών/ριών κάθε Σχολείου συγκροτούν τον Σύλλογο Γονέων/Κηδεμόνων, που φέρει την επωνυμία του Σχολείου και συμμετέχουν αυτοδικαίως σε αυτόν. Ο Σύλλογος Γονέων/Κηδεμόνων βρίσκεται σε άμεση συνεργασία με τον/τη Διευθυντή/ρια, τον Σύλλογο Διδασκόντων/ουσών του Σχολείου, αλλά και με τον/την Πρόεδρο της Σχολικής Επιτροπής του Δήμου.

III. Σχολικό Συμβούλιο

Σε κάθε σχολική μονάδα λειτουργεί το Σχολικό Συμβούλιο, στο οποίο συμμετέχουν ο Σύλλογος Διδασκόντων/ουσών, το Διοικητικό Συμβούλιο του Συλλόγου Γονέων/Κηδεμόνων, ο εκπρόσωπος της Τοπικής Αυτοδιοίκησης και τρεις εκπρόσωποι των μαθητικών κοινοτήτων, που ορίζονται με απόφαση του Συμβουλίου τους.

Έργο του Σχολικού Συμβουλίου είναι η εξασφάλιση της ομαλής λειτουργίας του Σχολείου με κάθε πρόσφορο τρόπο, η καθιέρωση τρόπων επικοινωνίας διδασκόντων/ουσών και οικογενειών των μαθητών και του σχολικού περιβάλλοντος.

IV. Η σημασία της σύμπραξης όλων

Ένα ανοιχτό, συνεργατικό, συμπεριληπτικό και δημοκρατικό Σχολείο έχει ανάγκη από τη σύμπραξη όλων –μαθητών/ριών, εκπαιδευτικών, Διευθυντή/ριας, Συλλόγου Γονέων και Κηδεμόνων, Σχολικής Επιτροπής, Τοπικής Αυτοδιοίκησης–, για να επιτύχει στην αποστολή του.

9: Πολιτική του Σχολείου για την προστασία από πιθανούς κινδύνους

I. Αντιμετώπιση έκτακτων αναγκών

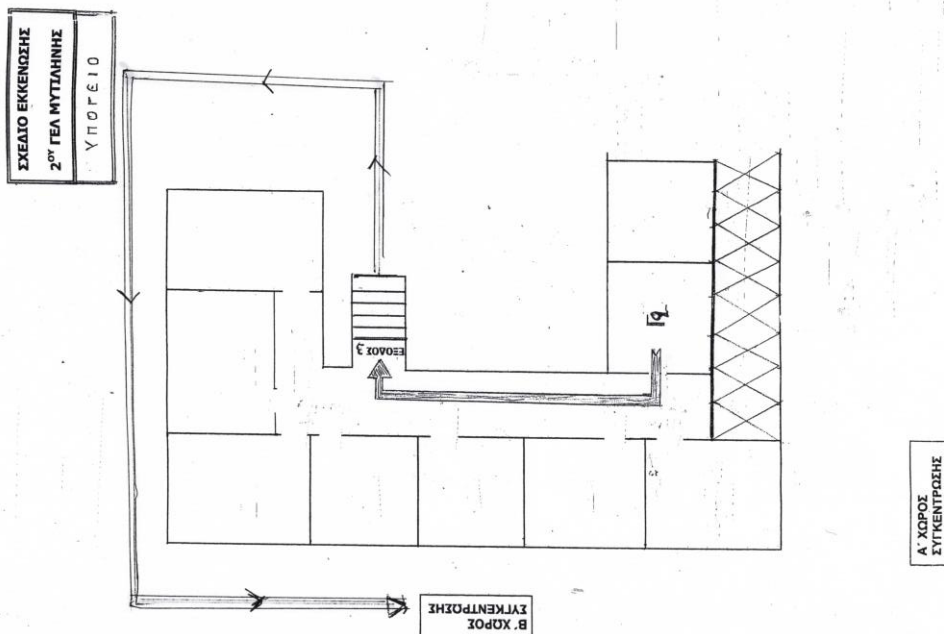
Ο/Η Διευθυντής/ρια του Σχολείου, στην αρχή του σχολικού έτους σε συνεργασία με τον Σύλλογο Διδασκόντων/ουσών του Σχολείου, προβαίνει σε όλες τις απαιτούμενες ενέργειες που προβλέπονται για την αντιμετώπιση των έκτακτων αναγκών εντός του σχολικού χώρου.

Στις περιπτώσεις έκτακτης ανάγκης, κανένα παιδί δεν αποχωρεί από το Σχολείο μόνο του. Τα παιδιά παραδίδονται στους γονείς/κηδεμόνες τους. Όσον αφορά την προστασία από σεισμούς και φυσικά φαινόμενα, επικαιροποιείται τακτικά το Σχέδιο Μνημονίου Ενεργειών για τη Διαχείριση του Σεισμικού Κινδύνου του Σχολείου, με την υλοποίηση ασκήσεων ετοιμότητας κατά τη διάρκεια του σχολικού έτους. Επίσης, ο/η Διευθυντής/ρια ενημερώνει τους/τις μαθητές/τριες, καθώς και τους γονείς/κηδεμόνες, για τους βασικούς κανόνες και τρόπους αντίδρασης κατά την εκδήλωση των φαινομένων αυτών.

Τέλος, σε καταστάσεις πανδημίας ή ακραίων-επικίνδυνων φαινομένων οι εκπαιδευτικοί, μαθητές/μαθήτριες, γονείς/κηδεμόνες, Διευθυντές/Διευθύντριες, Προϊστάμενοι/Προϊστάμενες οφείλουν να συμμορφώνονται και να ακολουθούν ρητά τις οδηγίες που εκδίδουν οι εκάστοτε αρμόδιοι φορείς/υπηρεσίες: π.χ. ΕΟΔΥ, ΥΠΑΙΘ, Υπουργείο Πολιτικής Προστασίας, κ.λ.π. για την εύρυθμη λειτουργία της σχολικής μονάδας και την ασφάλεια των μελών της.

II. Χώρος συγκέντρωσης σε περίπτωση ανάγκης

Ενδεικτικό σχέδιο:



III. Ειδικό σχέδιο αποχώρησης λόγω έκτακτων συνθηκών

Σε περίπτωση έκτακτης ανάγκης, για την ασφάλεια των παιδιών έχει καταρτιστεί σχέδιο διαφυγής και προς τούτο πραγματοποιούνται τακτικά ασκήσεις ετοιμότητας.

10: Εσωτερικός Κανονισμός Λειτουργίας- Διαδικασίες διασφάλισης της εφαρμογής του

Ο κοινά συμφωνημένος Κανονισμός βασίζεται στην ισχύουσα νομοθεσία και στις σύγχρονες παιδαγωγικές και διδακτικές αρχές. Η τήρηση του από τους/τις μαθητές/ριες, τους εκπαιδευτικούς και τους γονείς/κηδεμόνες με αμοιβαίο σεβασμό στον διακριτό θεσμικό ρόλο τους, ώστε να έχει πληρότητα, γενική αποδοχή και εφαρμογή, αποτελεί προϋπόθεση της εύρυθμης λειτουργίας του Σχολείου.

Είναι το θεμέλιο πάνω στο οποίο μπορεί το Σχολείο να οικοδομήσει για να πετύχει τους στόχους και το όραμά του.

Θέματα που ανακύπτουν και δεν προβλέπονται από τον Κανονισμό, αντιμετωπίζονται κατά περίπτωση από τον/τη Διευθυντή/ρια και τον Σύλλογο Διδασκόντων/ουσών, σύμφωνα με τις αρχές της παιδαγωγικής επιστήμης και την εκπαιδευτική νομοθεσία, σε πνεύμα συνεργασίας με όλα τα μέλη της σχολικής κοινότητας.

Ο κανονισμός κοινοποιείται σε όλους τους γονείς/κηδεμόνες των μαθητών/ριών προς ενημέρωσή τους.

Μυτιλήνη 17 Μαΐου 2021
Ο Διευθυντής

Σαράντος Μιαούλης

Εγκρίνεται	
<p>Ο/Η Συντονιστής/ρια Εκπαιδευτικού Έργου (οποίος έχει την παιδαγωγική ευθύνη του Σχολείου)</p> <p>.....</p> <p>Ημερομηνία:</p>	<p>Ο/Η Διευθυντής/ρια Εκπαίδευσης.</p> <p>.....</p> <p>Ημερομηνία:</p>