

Σχολικό Έτος

2023-2024



# Εσωτερικός Κανονισμός Λειτουργία Σχολικής Μονάδας

**2ο ΓΥΜΝΑΣΙΟ ΒΑΡΗΣ**

# Περιεχόμενα

<b>1 Στοιχεία Σχολικής Μονάδας</b>	<b>3</b>
1.1 Ταυτότητα Σχολικής Μονάδας	3
1.2 Στοιχεία	3
<b>2 Βασικές αρχές και στόχοι του Εσωτερικού Κανονισμού Λειτουργίας</b>	<b>4</b>
<b>3 Λειτουργία του Σχολείου</b>	<b>5</b>
3.1 Διδακτικό έτος	5
3.2 Προσέλευση στο σχολείο - Ωράριο Λειτουργίας του σχολείου	5
3.3 Παραμονή στο σχολείο	5
3.4 Αποχώρηση από το σχολείο	6
3.5 Ωρολόγιο Πρόγραμμα του Σχολείου	6
3.6 Απουσίες μαθητών	6
3.7 Διαδικασίες ενημέρωσης μαθητών, γονέων και κηδεμόνων	7
<b>4 Σχολική και Κοινωνική Ζωή</b>	<b>8</b>
4.1 Φοίτηση	8
4.2 Τιμητικές διακρίσεις	8
4.3 Σχολικοί χώροι	8
4.3.1 Εργαστήρια Φυσικών Επιστημών και Τεχνολογίας	9
4.3.2 Εργαστήριο Πληροφορικής και αίθουσα eTwinning	10
4.3.3 Βιβλιοθήκη	11
4.4 Διαλείμματα και Εφημερίες	12
4.5 Εμφάνιση	12
4.6 Σχολικές Δραστηριότητες και εκπαιδευτικές επισκέψεις/εκδρομές	13
4.7 Συμπεριφορά - Δικαιώματα - Υποχρεώσεις	14
4.7.1 Ο Διευθυντής	14
4.7.2 Οι εκπαιδευτικοί	15
4.7.3 Οι μαθητές/μαθήτριες	16
4.7.4 Άλλα θέματα	17
4.7.5 Κυλικείο	18
4.7.6 Παιδαγωγικός έλεγχος	18
<b>5 Επικοινωνία και Συνεργασία Γονέων/Κηδεμόνων με το Σχολείο</b>	<b>20</b>
5.1 Σημασία της επικοινωνίας και της συνεργασίας Σχολείου - Οικογένειας	20
5.2 Σύλλογος Γονέων και Κηδεμόνων	21
5.3 Σχολικό Συμβούλιο	21

5.4	Η σημασία της σύμπραξης όλων	21
<b>6</b>	<b>Πολιτική του Σχολείου για την προστασία από πιθανούς κινδύνους</b>	<b>22</b>
6.1	Αντιμετώπιση έκτακτων αναγκών	22
6.2	Χώρος συγκέντρωσης σε περίπτωση ανάγκης	22
6.3	Ειδικό σχέδιο αποχώρησης λόγω έκτακτων συνθηκών	23
<b>7</b>	<b>Εσωτερικός Κανονισμός Λειτουργίας- Διαδικασίες διασφάλισης της εφαρμογής του</b>	<b>26</b>

# ΚΕΦΑΛΑΙΟ 1

## Στοιχεία Σχολικής Μονάδας

### 1.1 Ταυτότητα Σχολικής Μονάδας



Γυμνάσιο  
Κωδικός Σχολείου (Υ.ΠΑΙ.Θ.Α.):

Διεύθυνση Δευτεροβάθμιας  
Εκπαίδευσης Ανατολικής Αττικής

0502034

### 1.2 Στοιχεία

Έδρα Σχολικής Μονάδας (διεύθυνση):	Λεωφόρος Βάρης & Ζακύνθου, 16672 Βάρη
Τηλέφωνο:	2108952707
e-mail:	mail@2gym-varis.att.sch.gr
Ιστοσελίδα:	<a href="https://blogs.sch.gr/2gymvari">https://blogs.sch.gr/2gymvari</a>
Διευθυντής Σχολικής Μονάδας:	Δρ Δημητριάδης Γαβριήλ ΠΕ04.02
Υποδιευθυντής Σχολικής Μονάδας:	Βελέντζας Ιωάννης ΠΕ03
Πρόεδρος Συλλόγου Γονέων/Κηδεμόνων:	Μελπομένη Λακοπούλου
Προεδρείο 15μελούς μαθητικού συμβουλίου:	Μάλκαϊ Έργι Θεοδώρου Παύλος Δήμου Δημήτριος

## ΚΕΦΑΛΑΙΟ 2

# Βασικές αρχές και στόχοι του Εσωτερικού Κανονισμού Λειτουργίας

Το Σχολείο αποτελεί μια δημοκρατικά οργανωμένη κοινότητα, που διασφαλίζει τη συνεργασία των μελών του χωρίς εντάσεις και συγκρούσεις, αλλά με αμοιβαίο σεβασμό και αποδοχή της προσωπικότητας κάθε μέλους της Σχολικής Κοινότητας.

Ο Κανονισμός περιλαμβάνει όρους και κανόνες, κατανομή αρμοδιοτήτων και ευθυνών, δικαιωμάτων και υποχρεώσεων, για όλα τα μέλη της Σχολικής κοινότητας, οι οποίοι αφενός εμποδίζουν τη δημοκρατική λειτουργία του Σχολείου και αφετέρου διαμορφώνουν ένα παιδαγωγικό και διδακτικό κλίμα που διευκολύνει την απρόσκοπτη, μεθοδική και αποτελεσματική λειτουργία του.

Αναγνωρίζουμε όλοι, εκπαιδευτικοί και μαθητές, ότι ανήκουμε σε μία οργανωμένη Σχολική Κοινότητα και φροντίζουμε με τη συμπεριφορά μας να τιμούμε την κοινότητα αυτή, προάγοντας τη συλλογική ζωή της. Το Σχολείο έχει την υποχρέωση να τιμά τους μαθητές, να τους αποδέχεται ανεξάρτητα από την επίδοσή τους, να τους σέβεται και σε καμία περίπτωση να μη τους προσβάλλει.

Οι εκπαιδευτικοί οφείλουν να ενισχύουν και να διασφαλίζουν το αναγκαίο κλίμα συνεργασίας, ασφάλειας και δημοκρατίας που πρέπει να διέπει τη σχολική ζωή.

Μέσω των συμφωνημένων όρων και κανόνων του Κανονισμού του Σχολείου επιδιώκεται:

- Η εξασφάλιση της σωματικής και συναισθηματικής ασφάλειας όλων των μελών της Σχολικής Κοινότητας.
- Η διαμόρφωση προσωπικοτήτων που λειτουργούν υπεύθυνα, σέβονται τις ελευθερίες των άλλων και συνεργάζονται αρμονικά μεταξύ τους.
- Η θεμελίωση ενός πλαισίου που υποστηρίζει το εκπαιδευτικό έργο και την απρόσκοπτη συμμετοχή όλων στην εκπαιδευτική διαδικασία.
- Η διαμόρφωση κλίματος που στηρίζει την ολόπλευρη ανάπτυξη της προσωπικότητας των μαθητών/τριών, αλλά και όλων των μελών της Σχολικής Κοινότητας.
- Η δημιουργία εύρυθμων, ευχάριστων και αποδοτικών συνθηκών διδασκαλίας, μάθησης και εργασίας.

## ΚΕΦΑΛΑΙΟ 3

# Λειτουργία του Σχολείου

### 3.1 Διδακτικό έτος

Η έναρξη, η λήξη, η διάρκεια των διδακτικών ωρών του υποχρεωτικού προγράμματος και τα διαλείμματα καθορίζονται από σχετική απόφαση του Υ.ΠΑΙ.Θ.Α. και ανακοινώνονται στην ιστοσελίδα του Σχολείου. Το διδακτικό έτος ορίζεται από την 1η Σεπτεμβρίου κάθε έτους και λήγει την 30η Ιουνίου του επόμενου έτους.

### 3.2 Προσέλευση στο σχολείο – Ωράριο Λειτουργίας του σχολείου

Το Σχολείο λειτουργεί σε πρωινή βάρδια (8:15 έως 14:00). Οι μαθητές προσέρχονται στο Σχολείο πριν από την έναρξη των μαθημάτων.

Όλοι οι μαθητές οφείλουν να συμμετέχουν με τρόπο κόσμιο στην πρωινή προσευχή στο προαύλιο του Σχολείου, κατά τη διάρκεια της οποίας γίνονται συχνά σημαντικές ανακοινώσεις. Μετά την πρωινή συγκέντρωση η εξώπορτα του σχολείου κλείνει. Οι μαθητές που έχουν καθυστερήσει να προσέλθουν χτυπούν το κουδούνι ή ειδοποιούν κάποιον εκπαιδευτικό. Η είσοδος στο σχολείο από τα κάγκελα αποτελεί σοβαρή παραβατική συμπεριφορά.

Όσοι προσέρχονται με καθυστέρηση, για να μη δημιουργείται αναστάτωση στη διδακτική/μαθησιακή διαδικασία, παραμένουν σε κατάλληλο χώρο του Σχολείου υπό την εποπτεία εκπαιδευτικού και εισέρχονται στην τάξη τους μετά την ολοκλήρωση της τρέχουσας διδακτικής ώρας.

### 3.3 Παραμονή στο σχολείο

Οι μαθητές/τριες πρέπει να κατευθύνονται προς την αίθουσά τους αμέσως μόλις χτυπήσει το κουδούνι και περιμένουν τον/την εκπαιδευτικό. Οι μαθητές/τριες κατά την είσοδό τους στις αίθουσες οφείλουν να είναι ήσυχoi και προσεκτικοί, ιδιαίτερα όσοι ανεβαίνουν από τις σκάλες στον 2ο όροφο του Σχολείου ή κατεβαίνουν στις αίθουσες πληροφορικής, τεχνολογίας, ή στην αίθουσα εκδηλώσεων. Παιχνίδια και σπρωξίματα μπορεί να προκαλέσουν σοβαρά ατυχήματα.

Κατά τη διάρκεια των μαθημάτων κανένας μαθητής, από τους προσελθόντες στο Σχολείο, δεν επιτρέπεται να απουσιάζει αδικαιολόγητα από την αίθουσα διδασκαλίας. Έξοδος από την

αίθουσα κατά τη διάρκεια του μαθήματος δεν επιτρέπεται παρά μόνο αφού δοθεί άδεια από τον/την εκπαιδευτικό σε περίπτωση μεγάλης ανάγκης. Αν οι μαθητές/τριες καθυστερήσουν να εισέλθουν στην αίθουσα, παίρνουν απουσία και ενημερώνεται η Διεύθυνση του Σχολείου.

Οι θέσεις των μαθητών/τριών μέσα στην αίθουσα διδασκαλίας καθορίζονται σε συνεργασία με τον υπεύθυνο καθηγητή του τμήματος, ο οποίος φροντίζει να υπάρχει πλάνο τμήματος αναρτημένο στην αίθουσα. Αλλαγή θέσης επιτρέπεται μετά από συνεννόηση με τον διδάσκοντα καθηγητή.

Στις αίθουσες διδασκαλίας και στα εργαστήρια δεν επιτρέπεται η κατανάλωση τροφίμων και αναψυκτικών. Θεωρείται αυτονόητο ότι στο Σχολείο δεν επιτρέπεται η κατανάλωση καφέ ή αλκοολούχων ποτών.

### **3.4 Αποχώρηση από το σχολείο**

Αν παρουσιαστεί ανάγκη έκτακτης αποχώρησης κατά τη διάρκεια του σχολικού ωραρίου (π.χ. ασθένεια), ενημερώνεται ο γονέας/κηδεμόνας, για να προσέλθει στο Σχολείο και να παραλάβει το παιδί του.

Αν κάποιος γονέας/κηδεμόνας χρειαστεί, για ειδικό λόγο, να πάρει το παιδί του πριν τη λήξη των μαθημάτων, χρειάζεται να ενημερώσει τη Διεύθυνση του Σχολείου.

Οι μαθητές/τριες σε καμία περίπτωση δεν φεύγουν από το Σχολείο πριν τη λήξη των μαθημάτων χωρίς άδεια. Εάν κάποιος μαθητής/τρια, ύστερα από συνεννόηση των γονέων/κηδεμόνων του με τη Διεύθυνση του σχολείου χρειαστεί να φύγει και η πόρτα του σχολείου είναι κλειστή, χτυπά το κουδούνι ή ειδοποιεί κάποιον εκπαιδευτικό.

Αν μαθητής φύγει από το σχολείο χωρίς άδεια, αυτό αποτελεί σοβαρή παραβατική συμπεριφορά και τιμωρείται με μια (1) ημέρα αποβολή από τον Διευθυντή.

### **3.5 Ωρολόγιο Πρόγραμμα του Σχολείου**

Το Σχολείο μας λειτουργεί σε ημερήσια βάση και εφαρμόζει το Ωρολόγιο Πρόγραμμα, όπως αυτό ορίζεται από τις εγκυκλίους του Υ.ΠΑΙ.Θ.Α. Η διδασκαλία αποτελείται από επτά διδακτικές ώρες, που ξεκινούν από τις 8:15 π.μ. και λήγουν στις 14:00 μ.μ., εκτός από την Τετάρτη που οι διδακτικές ώρες είναι έξι (6). Την 7η ώρα διδακτική ώρα δύναται να πραγματοποιηθούν ενδοσχολικές δραστηριότητες ή να συγκληθεί Σύλλογος Διδασκόντων για ενημέρωση – λήψη αποφάσεων για τη λειτουργία του σχολείου.

Οι γονείς/κηδεμόνες ενημερώνονται έγκαιρα για προγραμματισμένες ή έκτακτες (γνωστές όμως εκ των προτέρων) αλλαγές που προκύπτουν στο Ωρολόγιο Πρόγραμμα, κατά τη διάρκεια του σχολικού έτους, όπως επίσης και για τροποποιήσεις που σχετίζονται με αλλαγή διδασκόντων/ουσών ως προς τα γνωστικά αντικείμενα.

### **3.6 Απουσίες μαθητών**

Για την τακτική παρακολούθηση της φοίτησης των μαθητών/τριών ευθύνονται εξ ολοκλήρου οι κηδεμόνες τους. Οι γονείς/κηδεμόνες οφείλουν να ενημερώνουν το Σχολείο για την απουσία των παιδιών τους.

### **3.7 Διαδικασίες ενημέρωσης μαθητών, γονέων και κηδεμόνων**

Η ενημέρωση μαθητών, γονέων και κηδεμόνων γίνεται μέσω των ακόλουθων τρόπων:

- Ιστοσελίδας του Σχολείου.
- Ηλεκτρονική αλληλογραφία (e-mail).
- Ενημερωτικών σημειωμάτων ή/και βεβαιώσεων για την πραγματοποίηση εκπαιδευτικών εκδρομών, για την παρακολούθηση εκπαιδευτικών θεαμάτων κ.λπ. Οι μαθητές είναι υπεύθυνοι για την παράδοση στους γονείς/κηδεμόνες τους όλων των γραπτών ανακοινώσεων του Σχολείου και την ενημέρωσή τους για όσα τους ανακοινώνονται προφορικά.
- Τηλεφωνικά (σε έκτακτες περιπτώσεις)
- Μέσω της επίσκεψής τους στο σχολείο στις προγραμματισμένες, από τον Σύλλογο Διδασκόντων/ουσών, ημέρες και ώρες ή μέσω της πλατφόρμας Cisco WebEx όταν η διαζώσης επικοινωνία δεν επιτρέπεται.



## ΚΕΦΑΛΑΙΟ 4

# Σχολική και Κοινωνική Ζωή

### 4.1 Φοίτηση

Η φοίτηση των μαθητών/τριών, σύμφωνα με την ισχύουσα νομοθεσία, είναι υποχρεωτική. Η συμμετοχή τους οφείλει να είναι τακτική, ενεργός και συστηματική. Η ελλιπής φοίτησή τους, και μάλιστα χωρίς σοβαρό λόγο, δυσχεραίνει τόσο το σχολικό έργο όσο και την πρόδό τους.

### 4.2 Τιμητικές διακρίσεις

Σύμφωνα με το ΦΕΚ Τεύχος Β' 3291/08.08.2018, οι τιμητικές διακρίσεις που απονέμονται κάθε χρόνο την ημέρα που γιορτάζεται η σημαία και αποδίδεται τιμητικά αυτή στον/στην σηματοφόρο του σχολείου μας, είναι οι παρακάτω:

- **"Άριστείο Προόδου"** απονέμεται στους/στις μαθητές/ριες που επιτυγχάνουν βαθμό ετήσιας προόδου «Άριστα», μετά από απόφαση του Συλλόγου Διδασκόντων,
- **"Βραβείο Προόδου"** απονέμεται στους/στις μαθητές/ριες κάθε τμήματος που επιτυγχάνουν τον μεγαλύτερο βαθμό ετήσιας προόδου, μετά από απόφαση του Συλλόγου Διδασκόντων . Σε περίπτωση ισοβαθμίας απονέμεται σε όλους τους/τις μαθήτριες που ισοβάθμησαν.
- **"Έπαινος Προσωπικής Βελτίωσης"** απονέμεται στους/στις μαθητές/ριες οι οποίες έχουν σημειώσει σημαντική βελτίωση της επίδοσής τους, μετά από απόφαση του Συλλόγου Διδασκόντων,
- **"Ειδικός έπαινος"** απονέμεται στους/στις μαθητές/ριες που διακρίθηκαν για ιδιαίτερες πράξεις αλληλεγγύης, κοινωνικής προσφοράς και ανιδιοτέλειας.

Ο τύπος και οι διαστάσεις των ειδικών διπλωμάτων που προβλέπονται στο άρθρο αυτό καθορίζονται με απόφαση του Υπουργού Παιδείας. Στην τελετή αυτή προσκαλούνται να παρευρσούν οι τοπικές αρχές και οι γονείς και κηδεμόνες των μαθητριών.

### 4.3 Σχολικοί χώροι

Η συνεργασία όλων είναι απαραίτητη, για να διατηρηθεί ένα καθαρό και ευχάριστο σχολικό περιβάλλον, κατάλληλο για μάθηση. Για την επιτυχία αυτού του σκοπού οι μαθητές:

- Σέβονται την κινητή και ακίνητη περιουσία του Σχολείου, καθώς και το φυσικό περιβάλλον της αυλής του Σχολείου.
- Δε ρυπαίνουν τον σχολικό χώρο, δε γράφουν σε θρανία και τοίχους, χρησιμοποιούν τα καλάθια απορριμμάτων.
- Διατηρούν το θρανίο τους καθαρό και σε άριστη κατάσταση.

Επισημαίνεται ότι κάθε μαθητής/τρια που προκαλεί φθορά στην περιουσία του Σχολείου, ελέγχεται για τη συμπεριφορά αυτή και η δαπάνη αποκατάστασης βαρύνει τον κηδεμόνα του/της.

Όταν δεν γίνεται μάθημα σε κάποιο τμήμα λόγω απουσίας εκπαιδευτικού ή άλλης έκτακτης περίπτωσης, οι μαθητές παραμένουν στο προαύλιο υπό την εποπτεία εκπαιδευτικού, δεν περιφέρονται στους διαδρόμους και δεν ενοχλούν με κανέναν τρόπο τη διδασκαλία στις άλλες αίθουσες.

Μαθητές/τριες που χρησιμοποιούν ποδήλατο για τις μετακινήσεις τους, οφείλουν να έχουν τη γραπτή συγκατάθεση των γονέων/κηδεμόνων τους και να εισέρχονται στην αυλή του σχολείου έχοντας κατέβει από αυτό. Το ποδήλατο παραμένει κλειδωμένο μέχρι τη λήξη της σχολικής ημέρας στο προαύλιο του Σχολείου. Το Σχολείο δεν φέρει ευθύνη για οποιαδήποτε ζημιά ή κλοπή ποδηλάτου.

### **4.3.1 Εργαστήρια Φυσικών Επιστημών και Τεχνολογίας**

Στο εργαστήρια Φυσικών Επιστημών (Φυσικής, Χημείας, Βιολογίας) και Τεχνολογίας, οι μαθητές/τριες υποχρεούνται να τηρούν πιστά τα προβλεπόμενα μέτρα προστασίας και ασφάλειας, καθώς και τις οδηγίες των υπεύθυνων καθηγητών/τριών. Χωρίς την άδεια και την έγκρισή τους, δεν επιτρέπεται η χρήση οργάνων ή ουσιών (χημικών ή βιολογικών).

#### **Διατήρηση Τάξης:**

- Κατά τη διάρκεια εργασιών και πειραμάτων, είναι υποχρεωτικό να διατηρείται ησυχία, ώστε οι μαθητές/τριες να μπορούν να επικεντρωθούν στις οδηγίες του εκπαιδευτικού και να αποφεύγονται πιθανοί κινδύνοι που μπορεί να προκύψουν από απρόσεκτη συμπεριφορά.
- Η συνεργασία και ο αλληλοσεβασμός πρέπει να υπάρχει από όλους τους μαθητές/τριες προκειμένου να διασφαλιστεί ένα ασφαλές και παραγωγικό περιβάλλον εργασίας.

#### **Ασφάλεια Χημικών:**

- Απαγορεύεται η δοκιμή χημικών αντιδραστηρίων με το στόμα ή το άγγιγμα με τα χέρια, εκτός αν υπάρχουν συγκεκριμένες οδηγίες.
- Κατά τη διάρκεια παραμονής στο εργαστήριο, απαγορεύεται το άγγιγμα του προσώπου, ιδίως του στόματος ή των ματιών, και γενικά το ακούμπημα του προσώπου με τα χέρια.

### **Ασφάλεια Θερμικών Επιφανειών:**

- Να φορούν κατάλληλα προστατευτικά γάντια, εάν πρέπει να αντιμετωπίσουν ή να ακουμπήσουν θερμό υλικό.
- Απαγορεύεται η αφή θερμών επιφανειών ή οργάνων που μόλις έχουν θερμανθεί. Οι θερμικές επαφές μπορούν να προκαλέσουν εγκαύματα.
- Να αποφεύγουν τον πειρασμό να αγγίξουν ή να προσπαθήσουν να μετακινήσουν θερμούς μηχανισμούς ή εξαρτήματα χωρίς την άδεια του εκπαιδευτικού.

Οποιαδήποτε παραβίαση αυτών των κανόνων μπορεί να οδηγήσει σε ανάλογες κυρώσεις, σύμφωνα με τους σχολικούς κανονισμούς.

### **4.3.2 Εργαστήριο Πληροφορικής και αίθουσα eTwinning**

Στα εργαστήρια Πληροφορικής οι μαθητές/τριες οφείλουν να χρησιμοποιούν τον ηλεκτρονικό εξοπλισμό που τους παρέχεται με προσοχή χωρίς να δημιουργούν φθορές, καθώς και να ακολουθούν τις οδηγίες των υπεύθυνων καθηγητών/τριών.

Η χρήση του ηλεκτρονικού εξοπλισμού και του λογισμικού πρέπει να γίνεται εντός των πλαισίων που καθορίζονται από τις κείμενες διατάξεις, με ιδιαίτερο σεβασμό στα πνευματικά δικαιώματα και χωρίς να δημιουργούνται ηθελημένα προβλήματα σε άλλα μέλη ή φθορές στον υπάρχοντα εξοπλισμό.

Για τον λόγο αυτό δεν επιτρέπονται τα ακόλουθα:

1. Η χρήση, αντιγραφή και η διακίνηση παράνομου λογισμικού ή λογισμικού και οποιουδήποτε υλικού προέρχεται από εξωτερική πηγή.
2. Η εγκατάσταση προγραμμάτων.
3. Η αλλαγή της επιφάνειας εργασίας στην οθόνη κάθε υπολογιστή.
4. Η αντιγραφή CD ή DVD χωρίς την άδεια του δημιουργού (εκτός αν ορίζεται σαφώς ως Ανοιχτό Ελεύθερο Λογισμικό).
5. Η καταστροφή ή πρόκληση φθοράς στον εξοπλισμό ή το λογισμικό καθώς και οποιαδήποτε επέμβαση στους Η/Υ ή στο λογισμικό τους. Το Σχολείο διατηρεί το δικαίωμα να ζητήσει αποζημίωση για τυχόν καταστροφές, που γίνονται εσκεμμένα.
6. Ο τεμαχισμός-συμπύεση αρχείων μέσω ειδικών προγραμμάτων και η εγκατάσταση προγραμμάτων.
7. Στα εργαστήρια απαγορεύεται και η κατανάλωση νερού.
8. Η αποθήκευση προσωπικών αρχείων στον σκληρό δίσκο των υπολογιστών. Η αποθήκευση αρχείων γίνεται σε οπτικά μέσα αποθήκευσης (δίσκοι CD, DVD) και σε USB Flash Drive.
9. Η παρενόχληση άλλων χρηστών και ο έλεγχος ηλεκτρονικών επικοινωνιών.

### 4.3.3 Βιβλιοθήκη

Η Σχολική Βιβλιοθήκη του Σχολείου μας λειτουργεί ως δανειστική βιβλιοθήκη και αναγνωστήριο για τους μαθητές και τους εκπαιδευτικούς του Σχολείου μας.

#### Ώρες Λειτουργίας:

- Η Σχολική Βιβλιοθήκη λειτουργεί καθημερινά από τις 08:15 έως τις 14:00.
- Οι μαθητές έχουν πρόσβαση στη Βιβλιοθήκη κατά τη διάρκεια των διαλειμμάτων.

#### Δανεισμός Βιβλίων:

- Κάθε μαθητής επιτρέπεται να δανειστεί ένα (1) βιβλίο κάθε φορά.
- Η διάρκεια δανεισμού είναι 10 ημέρες.
- Η επέκταση της περιόδου δανεισμού είναι δυνατή μετά από αίτημα και κρίση του υπεύθυνου καθηγητή της Βιβλιοθήκης.

#### Χρήση Χώρου:

- Ο χώρος της Βιβλιοθήκης πρέπει να χρησιμοποιείται για αναζήτηση βιβλίων, περιοδικών για ανάγνωση, μελέτη, δανεισμό.
- Η συζήτηση επιτρέπεται, αλλά πρέπει να διατηρείται σε χαμηλή φωνή.
- Μέσα στον χώρο της Βιβλιοθήκης δεν επιτρέπεται η κατανάλωση φαγητών και ροφημάτων, εκτός νερού.
- Μπορεί να γίνει η χρήση του χώρου για διενέργεια δράσεων (εκπόνηση εργασίας στα πλαίσια της μαθησιακής διαδικασίας, παιγνιώδεις, βιωματικές δραστηριότητες μάθησης και φιλαναγνωσίας, δημιουργία εικαστικών έργων, παρουσίαση βιβλίων ή θεατρικών έργων, οργάνωση εκθέσεων, φιλοξενία συγγραφέων/εικονογράφων, σχεδιασμό θεματικού περιοδικού, σχολικής εφημερίδας, κόμικς κ.ά.) μετά από συνεννόηση με τον/την υπεύθυνο/η της βιβλιοθήκης.
- Πρόσβαση σε υπολογιστή και στο διαδίκτυο, για διενέργεια έρευνας, μελέτης, αναζήτησης πληροφοριών και συνεργασίας με άλλα σχολεία στα πλαίσια εκπαιδευτικών προγραμμάτων του σχολείου.
- Απαραίτητος είναι ο σεβασμός στο υλικό της Βιβλιοθήκης (Η/Υ, φωτοτυπικά, έπιπλα, βιβλία κ.τ.λ.).

#### Συντήρηση Βιβλιοθήκης:

- Κάθε μαθητής είναι υπεύθυνος για τη σωστή μεταχείριση των βιβλίων κατά τη διάρκεια του δανεισμού.
- Οποιαδήποτε ζημία σε βιβλίο πρέπει να αναφέρεται αμέσως στον/στην υπεύθυνο/η της βιβλιοθήκης.

- Τα βιβλία πρέπει να επιστρέφονται έγκαιρα και σε καλή κατάσταση. Σε περίπτωση καθυστέρησης επιστροφής βιβλίων ο αναγνώστης ειδοποιείται. Η καταστροφή ή η απώλεια του βιβλίου υποχρεώνει τον αναγνώστη να αγοράσει το βιβλίο και να το παραδώσει.
- Οι αναγνώστες/στριες οφείλουν να φροντίζουν τα βιβλία, να τα διατηρούν καθαρά και ακέραια, να μη σημειώνουν μέσα σ' αυτά και ούτε να υπογραμμίζουν φράσεις.
- Κάθε εκπαιδευτικός, με τους μαθητές/τριες του τμήματός του, μπορεί να έχει πρόσβαση στο χώρο της σχολικής βιβλιοθήκης, μετά από συνεννόηση με τον/την υπεύθυνο/η της βιβλιοθήκης.

Η μη τήρηση των κανόνων μπορεί να οδηγήσει σε απαγόρευση πρόσβασης στη Βιβλιοθήκη.

## 4.4 Διαλείμματα και Εφημερίες

Με την ολοκλήρωση κάθε διδακτικής ώρας, ο/η εκπαιδευτικός εξέρχεται τελευταίος/α, αφού κλειδώσει την αίθουσα και ελέγξει το άνοιγμα των παραθύρων για τον αερισμό της αίθουσας.

Κατά τη διάρκεια του διαλείμματος οι μαθητές/τριες οφείλουν να βγαίνουν στον αύλειο χώρο, έτσι ώστε να αποφεύγεται ο συνωστισμός στους διαδρόμους και να μειωθεί η πιθανότητα ατυχημάτων. Οι εφημερεύοντες εκπαιδευτικοί επιβλέπουν τα ανωτέρω.

Σε περίπτωση κακοκαιρίας, με την καθοδήγηση των εφημερευόντων εκπαιδευτικών, οι μαθητές/τριες παραμένουν στον διάδρομο του ισογείου ή στο υπόστεγο, και οι αίθουσες παραμένουν κλειδωμένες.

Μπάλες επιτρέπονται μόνο στο μάθημα της Φυσικής Αγωγής και πάντα υπό την επίβλεψη του καθηγητή της Φυσικής Αγωγής.

Στους χώρους του σχολείου απαγορεύονται αυστηρά:

- τα παιχνίδια με κάρτες
- τα παιχνίδια με τράπουλα
- τυχερα παιχνίδια
- η χρήση κροτίδων και βεγγαλικών και
- το κάπνισμα

## 4.5 Εμφάνιση

Η εμφάνιση των μαθητών/τριών οφείλει να χαρακτηρίζεται από ευπρέπεια. Θα πρέπει να αποφεύγονται φαινόμενα επίδειξης. Οι υπερβολές δεν συνάδουν με τη μαθητική ιδιότητα.

## 4.6 Σχολικές Δραστηριότητες και εκπαιδευτικές επισκέψεις/εκδρομές

Το Σχολείο οργανώνει μια σειρά δραστηριοτήτων εντός και εκτός της σχολικής μονάδας, που στόχο έχουν τη σύνδεση σχολικής και κοινωνικής ζωής, και γι' αυτό είναι αναγκαίο να υπάρχει στην αρχή του σχολικού έτους σχεδιασμός που θα λαμβάνει υπόψη παιδαγωγικά κριτήρια. Μέσα από αυτές τις δραστηριότητες τα παιδιά εμπλουτίζουν τις ήδη υπάρχουσες γνώσεις, τις συνδέουν με την καθημερινή ζωή, αποκτούν δεξιότητες ζωής, ευαισθητοποιούνται σε διάφορα κοινωνικά θέματα, διευρύνουν τους ορίζοντες τους.

Οι προτάσεις από τον σύλλογο διδασκόντων/σκουσών για εκπαιδευτικές επισκέψεις (μονοήμερες ή πολυήμερες), λαμβάνουν υπόψη τους την διερεύνηση και την ανακάλυψη βιωματικών γνώσεων που συνδέονται με τα γνωστικά αντικείμενα, τις κοινωνικές δεξιότητες και την γνωριμία με τον έξω κόσμο. Το Σχολείο επιδιώκει την ευαισθητοποίηση των γονέων/κηδεμόνων και τη συμμετοχή όλων των μαθητών/τριών στις επετειακές, μορφωτικές, πολιτιστικές, αθλητικές εκδηλώσεις.

Οι εκπαιδευτικές επισκέψεις εγκρίνονται από τον Σύλλογο των Διδασκόντων Καθηγητών/τριων ή/και από τη Διεύθυνση Δευτεροβάθμιας Εκπαίδευσης, κατά περίπτωση και κατά τα προβλεπόμενα από την εκπαιδευτική νομοθεσία.

Διακρίνονται σε:

- **Σχολικούς περιπάτους:** Πραγματοποιούνται κατά τη διάρκεια του ωραρίου λειτουργίας του σχολείου, δεν υπερβαίνουν τους πέντε (5) συνολικά κατά έτος και δε γίνονται περισσότεροι από έναν (1) μέσα στον ίδιο μήνα.
- **Διδακτικές επισκέψεις:** Διδακτικές επισκέψεις των μαθητών, διάρκειας μίας ή περισσότερων σχολικών ωρών, είναι δυνατό να γίνονται προγραμματισμένα σε χώρους επιστημονικής, ιστορικής, θρησκευτικής και πολιτιστικής αναφοράς, σε μονάδες παραγωγής, αξιοθέατα κ.τ.λ.
- **Εκπαιδευτικές εκδρομές:** Πραγματοποιείται μία (1) ημερήσια εκδρομή, χωρίς διανυκτέρευση, οποτεδήποτε μέσα στο διδακτικό έτος και πολυήμερες εκδρομές όπως προβλέπεται.

Για όλες τις εκδρομές και επισκέψεις απαιτείται έγγραφη συναίνεση του κηδεμόνα. Για τις διδακτικές επισκέψεις και τους περιπάτους χωρίς χρήση μεταφορικού μέσου σε περίπτωση μη συμμετοχής των μαθητών καταχωρούνται τόσες απουσίες όσες οι ώρες του ωρολογίου προγράμματος της ημέρας ανεξάρτητα αν υπάρχει θετική ή αρνητική δήλωση του γονέα/κηδεμόνα.

Πριν από την αναχώρηση των εκδρομέων, το σχολείο μεριμνά για την πλήρη ενημέρωση των μαθητών για το γενικό σκοπό και το πρόγραμμα της εκδρομής, τονίζεται στους μαθητές η σημασία της σωστής συμπεριφοράς τους προς τους συνοδούς καθηγητές, τους ξεναγούς, τους οδηγούς και το προσωπικό των ξενοδοχείων, η ανάγκη σωστής συμπεριφοράς τους μέσα στα λεωφορεία και στα ξενοδοχεία και ότι σε περίπτωση που μαθητής με τη συμπεριφορά του επηρεάζει αρνητικά το σχολείο υπόκειται στα ίδια παιδαγωγικά μέτρα στα οποία, σύμφωνα με τις διατάξεις του παρόντος Κανονισμού, υπόκεινται οι μαθητές που διαπράττουν παρόμοια παραπτώματα κατά τη διάρκεια των σχολικών δραστηριοτήτων. Επεξηγείται στους μαθητές η ανάγκη για σχολαστική τήρηση του προγράμματος και προπαντός των ωραρίων της εκδρομής.

Σε όλες τις εκδηλώσεις και δραστηριότητες τα παιδιά συμπεριφέρονται με τρόπο που αρμόζει στη μαθητική τους ιδιότητα. Σε περίπτωση πρόκλησης ζημιάς στα λεωφορεία, ξενοδοχεία ή άλλου καταβάλλεται αποζημίωση από τους γονείς/κηδεμόνες των μαθητών που ενέχονται, οι οποίοι τιμωρούνται ανάλογα, μετά από έρευνα από τους συνοδούς εκπαιδευτικούς.

Απειθάρχητοι μαθητές τιμωρούνται από τον αρχηγό της εκδρομής σε συνεννόηση με τους/τις συνοδούς καθηγητές/τριες. Τα παιδαγωγικά μέτρα που επιβάλλονται είναι:

- επίπληξη
- καταβολή χρηματικής αποζημίωσης σε περίπτωση ζημιάς
- αναγκαστική επιστροφή του μαθητή στο Σχολείο, στην περίπτωση που ο μαθητής είναι αδύνατο να προσαρμοστεί στις συνθήκες της εκδρομής και καθημερινά δημιουργεί προβλήματα

Σε περίπτωση που χρειαστεί αναγκαστική επιστροφή μαθητή/τριας στο Σχολείο (για λόγους υγείας, παιδαγωγικών μέτρων, κ.α.), ο αρχηγός της εκδρομής αναλαμβάνει να προβεί στις δέουσες διευθετήσεις για την αναγκαστική επιστροφή του μαθητή στο Σχολείο. Τα επιπλέον έξοδα επιστροφής στο Σχολείο επιβαρύνουν τον/την μαθητή/τρια.

Οι μαθητές με ειδικές εκπαιδευτικές ανάγκες οι οποίοι/ες:

1. υποστηρίζονται **α.** από Σχολικό Νοσηλευτή/τρια, **β.** Από Ειδικό Βοηθητικό Προσωπικό και
2. έχουν προσκομίσει γνωμάτευση από το αρμόδιο ΚΕ.Δ.Α.Σ.Υ. με εισήγηση για Παράλληλη Στήριξη,

δύνανται να συμμετάσχουν σε ημερήσια ή/και πολυήμερη εκδρομή – μετακίνηση με διανυκτέρευση με συνοδεία ενήλικου συγγενικού ή άλλου ενήλικου προσώπου, το οποίο εισηγείται και διαθέτει η οικογένεια με δική της δαπάνη, κατόπιν γραπτής εισήγησης της οικογένειας.

Οι μαθητές/τριες στους οποίους έχουν επιβληθεί συνολικά τρεις (3) ημερήσιες αποβολές, αποκλείονται και από τη μονοήμερη και από τις πολυήμερες εκπαιδευτικές εκδρομές του σχολείου.

## **4.7 Συμπεριφορά - Δικαιώματα – Υποχρεώσεις**

### **4.7.1 Ο Διευθυντής**

Είναι υπεύθυνος, μαζί με τους εκπαιδευτικούς, για την καθαριότητα και αισθητική των χώρων του σχολείου, καθώς και για την προστασία της υγείας και ασφάλειας των μαθητών.

Ενημερώνει τον Σύλλογο των Διδασκόντων/ουσών για την εκπαιδευτική νομοθεσία, τις εγκυκλίους και τις αποφάσεις που αφορούν τη λειτουργία του Σχολείου και την εφαρμογή των προγραμμάτων εκπαίδευσης.

Συμβάλλει στη δημιουργία κλίματος δημοκρατικής συμπεριφοράς των διδασκόντων/ουσών και των μαθητών και είναι υπεύθυνος, σε συνεργασία με τους διδάσκοντες, για την τήρηση της πειθαρχίας.

Απευθύνει στους διδάσκοντες, όταν είναι απαραίτητο, συστάσεις σε πνεύμα συναδελφικής αλληλεγγύης.

Λαμβάνει μέριμνα για την εξασφάλιση παιδαγωγικών μέσων και εργαλείων, την καλή χρήση τους στη σχολική τάξη, τη λειτουργικότητα και την αντικατάστασή τους, σε περίπτωση φθοράς.

#### 4.7.2 Οι εκπαιδευτικοί

Οι εκπαιδευτικοί επιτελούν έργο υψηλής κοινωνικής ευθύνης. Στο έργο τους περιλαμβάνεται η εκπαίδευση – διδασκαλία, μάθηση και διαπαιδαγώγηση των μαθητών. Η πρόοδος, η οικονομική ανάπτυξη, ο πολιτισμός και η συνοχή της κοινωνίας εξαρτώνται σε μεγάλο βαθμό από την ποιότητα της εκπαίδευσης και κατ' επέκταση από τη συμβολή και την προσπάθεια των εκπαιδευτικών. Τα καθήκοντα και οι αρμοδιότητες των εκπαιδευτικών οφείλουν να εναρμονίζονται με τους στόχους αυτούς.

Ειδικότερα οι εκπαιδευτικοί οφείλουν να:

- Διασφαλίζουν την ασφάλεια και την υγεία των μαθητών εντός του σχολείου, καθώς και κατά τις σχολικές εκδηλώσεις και εκδρομές. Αντιμετωπίζουν τους μαθητές με ευγένεια, κατανόηση και σεβασμό προς την προσωπικότητά τους.
- Συμβάλλουν στη διαμόρφωση ενός σχολικού κλίματος που δημιουργεί στους/στις μαθητές/τριες αισθήματα ασφάλειας, εμπιστοσύνης και άνεσης να απευθύνονται σε αυτούς για βοήθεια, όταν αντιμετωπίζουν τυχόν πρόβλημα.
- Αντιμετωπίζουν τους/τις μαθητές/τριες με δημοκρατικό πνεύμα, ισότιμα, δίκαια και με σεβασμό, χωρίς να κάνουν διακρίσεις υπέρ ή σε βάρος ορισμένων μαθητών.
- Διδάσκουν στους μαθητές τα διάφορα γνωστικά αντικείμενα σύμφωνα με το ισχύον πρόγραμμα σπουδών και διαπαιδαγωγούν και εκπαιδεύουν τους μαθητές σύμφωνα με τους σκοπούς και τους στόχους του εκπαιδευτικού μας συστήματος, με την καθοδήγηση των ΣΕΕ και των Στελεχών της Διοίκησης της Εκπαίδευσης.
- Εφαρμόζουν σύγχρονες και κατάλληλες μεθόδους διδασκαλίας, με βάση τις ανάγκες των μαθητών/τριών και τις ιδιαιτερότητες των γνωστικών αντικειμένων.
- Αξιολογούν αντικειμενικά την πρόοδο και την επίδοση των μαθητών και ενημερώνουν σχετικά τους γονείς/κηδεμόνες καθώς και τους ίδιους τους/τις μαθητές/τριες.
- Ενδιαφέρονται για τις συνθήκες ζωής των μαθητών τους στην οικογένεια και στο ευρύτερο κοινωνικό περιβάλλον, λαμβάνουν υπόψη τους παράγοντες που επηρεάζουν την πρόοδο και τη συμπεριφορά των μαθητών τους και υιοθετούν κατάλληλες παιδαγωγικές ενέργειες, ώστε να αντιμετωπιστούν πιθανά προβλήματα.
- Ενθαρρύνουν τους μαθητές να συμμετέχουν ενεργά στη διαμόρφωση και λήψη αποφάσεων για θέματα που αφορούν τους ίδιους και το Σχολείο και καλλιεργούν τις αρχές και το πνεύμα αλληλεγγύης και συλλογικότητας.
- Είναι συνεπείς στην προσέλευσή τους στο σχολείο και στην ώρα έναρξης και λήξης των μαθημάτων.
- Συνεργάζονται με τον/τη Διευθυντή/τρια, τους γονείς και τους αρμόδιους ΣΕΕ για την καλύτερη δυνατή παιδαγωγική αντιμετώπιση προβλημάτων συμπεριφοράς, σεβόμενοι την προσωπικότητα και τα δικαιώματα των μαθητών.



- Συμβάλλουν στην επιτυχία όλων των εκδηλώσεων που οργανώνονται από την τάξη και το Σχολείο.
- Ανανεώνουν και εμπλουτίζουν τις γνώσεις τους, πάνω στα διάφορα γνωστικά αντικείμενα και τις επιστήμες της αγωγής, τόσο μέσω των διάφορων μορφών επιμόρφωσης και επιστημονικής παιδαγωγικής καθοδήγησης, που παρέχονται θεσμικά από το σύστημα της οργανωμένης εκπαίδευσης, όσο και με την αυτοεπιμόρφωση.
- Μεριμνούν για τη δημιουργία κλίματος αρμονικής συνεργασίας, συνεχούς και αμφίδρομης επικοινωνίας με τους γονείς και κηδεμόνες των μαθητών και τους ενημερώνουν για τη φοίτηση, τη διαγωγή και την επίδοση των παιδιών τους.

Τα ανωτέρω κρίνονται απαραίτητα, διότι οι ανάγκες της κοινωνίας μεταβάλλονται με γρήγορους ρυθμούς. Για να μπορεί η εκπαίδευση να ανταποκριθεί σ' αυτούς τους ρυθμούς, πρέπει ο εκπαιδευτικός να παρακολουθεί τις εξελίξεις με διαρκή και έγκυρη επιμόρφωση.

### 4.7.3 Οι μαθητές/μαθήτριες

Η συμπεριφορά των μαθητών/τριών πρέπει να διέπεται από δημοκρατικό ήθος, σεβασμό στο εκπαιδευτικό, διοικητικό και βοηθητικό προσωπικό, στους συμμαθητές τους, στη σχολική περιουσία, καθώς και στην δική τους προσωπικότητα.

Οι μαθητές/τριες προσπαθούν να λύνουν τις διαφορές τους με τον διάλογο και τη συνεννόηση, χωρίς να καταφεύν στη βία. Η άσκηση λεκτικής, ψυχολογικής ή σωματικής βίας αποτελούν σοβαρότατα παραπτώματα και ελέγχονται πειθαρχικά με αυστηρή ποινή. Η ενδοσχολική βία και ο εκφοβισμός (bullying) δεν έχει θέση στο σχολείο μας. Όποιος/όποια αντιληφθεί οποιοδήποτε περιστατικό βίας, οφείλει να βοηθήσει στην αντιμετώπισή του, ενημερώνοντας τον εφημερεύοντα εκπαιδευτικό σε περίπτωση διαλείμματος ή τον υπεύθυνο εκπαιδευτικό του τμήματος ή τη Διεύθυνση του Σχολείου.

Οι μαθητές θα πρέπει να:

- Αποδίδουν σεβασμό, με τα λόγια και τις πράξεις τους, προς κάθε μέλος της σχολικής κοινότητας. Αναγνωρίζουμε και σεβόμαστε τις διαφορετικές εθνικότητες των συμμαθητών μας, τις διαφορετικές τους απόψεις, αντιλήψεις, την πίστη τους σε διαφορετική θρησκεία.
- Αποδέχονται πως κάθε μάθημα έχει τη δική του ιδιαίτερη παιδευτική αξία και αποδίδουν στο καθένα την απαιτούμενη προσοχή.
- Υποστηρίζουν και διεκδικούν τη δημοκρατική συμμετοχή τους στις διαδικασίες λήψης αποφάσεων στο πλαίσιο των αρμοδιοτήτων που τους δίνει η νομοθεσία, συμβάλλοντας στην εφαρμογή αυτών των αποφάσεων.
- Συμβάλλουν στην εμπέδωση ενός ήρεμου, θετικού, συνεργατικού, συμπεριληπτικού, εποικοδομητικού σχολικού κλίματος.
- Προσέχουν και διατηρούν καθαρούς όλους τους χώρους του Σχολείου. Οι καθαροί τοίχοι και αίθουσες, τα καθαρά θρανία και καρέκλες, το καθαρό προαύλιο και, κυρίως, οι καθαρές τουαλέτες είναι δείγμα σεβασμού, αξιοπρέπειας και πολιτισμού. Μαθητής/μαθήτρια που λερώνει ή καταστρέφει την περιουσία του σχολείου, αναλαμβάνει την αποκατάστασή του.

- Προστατεύουν το Σχολικό κτηρίο. Αν προκαλέσουν κάποια βλάβη ή ζημιά, αυτή πρέπει να αποκατασταθεί από τους γονείς/κηδεμόνες του/της υπαίτιου/ας.
- Επιδιώκουν και συμβάλλουν στην υιοθέτηση αειφόρων πρακτικών, όπως την εξοικονόμηση ενέργειας, την ανακύκλωση υλικών και τη συνετή χρήση των εκπαιδευτικών μέσων.
- Σε περιπτώσεις που γίνονται αποδέκτες ή παρατηρητές βίαιης λεκτικής, ψυχολογικής ή και σωματικής συμπεριφοράς, αντιδρούν άμεσα ακολουθώντας διαδοχικά τα παρακάτω βήματα:
  - Συζητούν άμεσα και ειρηνικά με αυτόν που έχουν τη διαφορά και προσπαθούν να λύνουν τις αντιθέσεις ή διαφωνίες με διάλογο,
  - Απευθύνονται στον εφημερεύοντα καθηγητή, αν η διαφορά προέκυψε στο διάλειμμα, ή στον υπεύθυνο εκπαιδευτικό τμήματος
  - Απευθύνονται στον Σύμβουλο Σχολικής Ζωής
  - Απευθύνονται στον Υποδιευθυντή
  - Απευθύνονται στον Διευθυντή.
- Τηρούν τους κανόνες της τάξης κατά τη διάρκεια των μαθημάτων. Συμμετέχουν ενεργά στην καθημερινή εκπαιδευτική διαδικασία και δεν παρακωλύουν το μάθημα, σεβόμενοι το δικαίωμα των συμμαθητών/τριών για μάθηση.
- Απευθύνονται στους/στις καθηγητές/τριες και στη Διεύθυνση του Σχολείου και ζητούν τη βοήθειά τους, για κάθε πρόβλημα που τους απασχολεί και τους δημιουργεί εμπόδιο στην ήρεμη, αποδοτική σχολική ζωή και πρόοδό τους.

Στα γραφεία της Διεύθυνσης, Υποδιεύθυνσης και Εκπαιδευτικών, οι μαθητές **δεν εισέρχονται** παρά μόνο σε εξαιρετικές περιπτώσεις και αφού πρώτα τους δοθεί άδεια.

Δεν επιτρέπεται να χρησιμοποιούν τα φωτοτυπικά μηχανήματα, υπολογιστές, διαδραστικούς πίνακες ή άλλες συσκευές του σχολείου χωρίς την επίβλεψη εκπαιδευτικού.

Δεν επιτρέπεται η χρήση του ανελκυστήρα του Σχολείου. Εξαιρούνται φυσικά οι μαθητές/τριες που έχουν ανάγκη χρήσης του. Στην περίπτωση αυτή η χρήση του θα γίνεται ΑΠΑΡΑΙΤΗΤΑ με συνοδεία εκπαιδευτικού ή από το ειδικό βοηθητικό προσωπικό (ΕΒΠ).

Μπορούν να επικοινωνούν με τους γονείς τους, μέσω των τηλεφώνων του Σχολείου, αφού ζητήσουν άδεια.

Στις σχολικές εκδηλώσεις και γιορτές αλλά και στις διδακτικές επισκέψεις εκτός Σχολείου ακολουθούν τις υποδείξεις των συνοδών εκπαιδευτικών και συμπεριφέρονται με ευγένεια και ευπρέπεια.

Τέλος, οφείλουν να συνομιλούν και να εκφράζονται με τρόπο ευγενή και κόσμιο.

#### 4.7.4 Άλλα θέματα

Αυστηρά απαγορεύεται στους χώρους του σχολείου, σύμφωνα με απόφαση του Υπουργείου Παιδείας, η χρήση κινητών τηλεφώνων, καθώς και οποιασδήποτε άλλης συσκευής που διαθέτει σύστημα επεξεργασίας δεδομένων, εικόνας και ήχου (π.χ. ακουστικά). Συσκευές που γίνονται αντιληπτές φυλάσσονται στη Διεύθυνση του Σχολείου και παραλαμβάνονται μόνο από τους γονείς / κηδεμόνες των μαθητών.

Η ανάρτηση σε κοινωνικά δίκτυα φωτογραφιών ή video ή ηχητικών εγγραφών που ελήφθησαν παράνομα στον χώρο του σχολείου, αποτελεί σοβαρό ποινικό αδίκημα και επιφέρει αυστηρότατες πειθαρχικές και ποινικές διώξεις από τα αρμόδια όργανα της Πολιτείας.

**Το κάπνισμα, η κατανάλωση αλκοόλ και η χρήση άλλων εξαρτησιογόνων ουσιών** είναι καταστροφικές για την πνευματική και τη σωματική υγεία των μαθητών και για τον λόγο αυτό **απαγορεύονται**. Η παρέκκλιση από τους κανόνες αυτούς συνεπάγεται την άμεση εφαρμογή αυστηρών παιδαγωγικών μέτρων.

Απαγορεύεται η παρουσία εξωσχολικών ατόμων στους χώρους της Σχολείου. Οι μαθητές, όταν τυχόν αντιληφθούν εξωσχολικό άτομο, οφείλουν να ενημερώσουν άμεσα τους εκπαιδευτικούς ή τη Διεύθυνση του Σχολείου.

Το Σχολείο δεν φέρει ευθύνη σε περίπτωση απώλειας χρημάτων ή αντικειμένων αξίας που οι μαθητές φέρουν τυχόν μαζί τους. Δεν φέρνουμε στο Σχολείο μεγάλα χρηματικά ποσά ή αντικείμενα αξίας.

#### 4.7.5 Κυλικείο

Το κυλικείο χρησιμοποιείται από τους μαθητές μόνο κατά τα διαλείμματα. Σε ουδεμία περίπτωση επιτρέπεται στους/στις μαθητές/τριες να βρίσκονται στο κυλικείο σε ώρα μαθήματος, εκτός αν έχουν πάρει άδεια από κάποιον εκπαιδευτικό.

Οι μαθητές μπορούν να φέρουν εδώδιμα από το σπίτι τους, σε καμία περίπτωση όμως δεν επιτρέπεται να εξέρχονται από το σχολείο για την αγορά τροφίμων.

#### 4.7.6 Παιδαγωγικός έλεγχος

Η ανάπτυξη θετικού σχολικού κλίματος είναι ένας σημαντικός παράγοντας της διαδικασίας αντιμετώπισης της παραβατικότητας στον σχολικό χώρο. Τα χαρακτηριστικά του θετικού και υγιούς σχολικού κλίματος είναι τα ακόλουθα:

- απαγόρευση της βίας
- προαγωγή ατμόσφαιρας αμοιβαίου σεβασμού, ενθάρρυνσης και υποστήριξης
- δημιουργία προστατευτικού περιβάλλοντος που να αποτρέπει τον εκφοβισμό
- καλλιέργεια του σεβασμού της διαφορετικότητας
- προώθηση της συνεργατικής μάθησης
- σύνδεση του Σχολείου με την οικογενειακή ζωή
- προαγωγή της ισότητας και της συμμετοχής όλων.

Αρκετές όμως είναι οι περιπτώσεις που οι μαθητές/τριες προβαίνουν σε μη αποδεκτές συμπεριφορές σε σχέση με τον κανονισμό λειτουργίας. Τα θέματα μη αποδεκτής συμπεριφοράς των μαθητών/τριών στο Σχολείο αποτελούν αντικείμενο συνεργασίας των γονέων/κηδεμόνων με τον/την υπεύθυνο καθηγητή/τρια τους τμήματος, τον/τη Σύμβουλο Σχολικής ζωής, τον/τη Διευθυντή/τρια της Σχολικής μονάδας, τον Σύλλογο Διδασκόντων/ουσών και τον/τη Συντονιστή/τρια Εκπαιδευτικού Έργου, προκειμένου να υπάρξει η καλύτερη δυνατή παιδαγωγική

αντιμετώπιση του θέματος. Σε κάθε περίπτωση και πριν από οποιαδήποτε απόφαση, λαμβάνεται υπόψη η βασική αρχή του σεβασμού της προσωπικότητας και των δικαιωμάτων του παιδιού. Οι σωματικές ποινές δεν επιτρέπονται.

Το Σχολείο, ως φορέας αγωγής, έχει καθήκον να λειτουργεί έτσι ώστε οι μαθητές/τριες να συνειδητοποιήσουν ότι κάθε πράξη τους έχει συνέπειες, να μάθουν να αναλαμβάνουν την ευθύνη των επιλογών τους και να γίνουν υπεύθυνοι πολίτες. Αν η συμπεριφορά του μαθητή και της μαθήτριας δεν εναρμονίζεται με την ιδιότητά του και αποκλίνει από την τήρηση του εσωτερικού κανονισμού του Σχολείου, τότε αντιμετωπίζει τον παιδαγωγικό έλεγχο. Τα θέματα παραβατικής συμπεριφοράς των μαθητών/τριών στο Σχολείο αντιμετωπίζονται με βάση την κείμενη νομοθεσία.

## ΚΕΦΑΛΑΙΟ 5

# Επικοινωνία και Συνεργασία Γονέων/Κηδεμόνων με το Σχολείο

### 5.1 Σημασία της επικοινωνίας και της συνεργασίας Σχολείου - Οικογένειας

Πολύ σημαντική παράμετρος της αποτελεσματικής λειτουργίας του Σχολείου είναι η επικοινωνία και η εποικοδομητική συνεργασία με τους γονείς/ κηδεμόνες των μαθητών/τριών και με τον Σύλλογο Γονέων/ Κηδεμόνων. Η εμπιστοσύνη του παιδιού στο Σχολείο ενισχύεται από τη θετική στάση των γονέων/κηδεμόνων προς το Σχολείο και τους εκπαιδευτικούς.

Οι γονείς/κηδεμόνες είναι σημαντικό να συνεργάζονται στενά με το Σχολείο, προκειμένου να παρακολουθούν την αγωγή και την επίδοση των παιδιών τους σε τακτική βάση, συμμετέχοντας στις ενημερωτικές παιδαγωγικές συναντήσεις που οργανώνονται από το Σχολείο κατά τη διάρκεια του σχολικού έτους προς όφελος των μαθητών.

Θεωρείται αυτονόητη η στενή συνεργασία και επικοινωνία των γονέων/κηδεμόνων με τους εκπαιδευτικούς και τον/τη Διευθυντή/τρια του Σχολείου στην επίλυση ζητημάτων που τυχόν προκύψουν.

Οι γονείς ευθύνονται εξ ολοκλήρου για την ανελλιπή φοίτηση των παιδιών τους. Οφείλουν λοιπόν να βρίσκονται σε συνεχή επικοινωνία και συνεργασία με το Σχολείο και να λαμβάνουν γνώση των ανακοινώσεων και των οδηγιών του.

Οι γονείς – κηδεμόνες οφείλουν να επικαιροποιούν τα στοιχεία επικοινωνίας τους και να ενημερώνουν άμεσα τους εκπαιδευτικούς για κάθε αλλαγή, ώστε το Σχολείο να έχει τα ισχύοντα τηλέφωνα τους και τις έγκυρες ηλεκτρονικές διευθύνσεις τους για την αποστολή ενημερωτικών σημειωμάτων ή/και βεβαιώσεων, για την πραγματοποίηση εκπαιδευτικών εκδρομών, για την παρακολούθηση εκπαιδευτικών θεαμάτων κ.λπ..

Επίσης, οι γονείς/κηδεμόνες θα πρέπει τακτικά να επισκέπτονται την ιστοσελίδα του Σχολείου και να ενημερώνονται υπεύθυνα και γρήγορα για τα θέματα του Σχολείου. Τέλος, οι γονείς/κηδεμόνες θα πρέπει να έχουν φροντίσει είτε οι ίδιοι ή πρόσωπα που έχουν εξουσιοδοτήσει να είναι άμεσα διαθέσιμοι σε επικείμενες έκτακτες περιπτώσεις. Κάθε φορά που προκύπτει ένα θέμα το οποίο σχετίζεται με ένα συγκεκριμένο μαθητή και πρόκειται να απασχολήσει το σχολείο, ο πρώτος που ενημερώνεται είναι ο γονέας – κηδεμόνας, ο οποίος με τη σειρά του θα πρέπει να συνεργαστεί με το σχολείο.

## **5.2 Σύλλογος Γονέων και Κηδεμόνων**

Οι γονείς/κηδεμόνες των μαθητών/τριών κάθε Σχολείου συγκροτούν τον Σύλλογο Γονέων/ Κηδεμόνων, που φέρει την επωνυμία του Σχολείου, και συμμετέχουν αυτοδικαίως σε αυτόν. Ο Σύλλογος Γονέων/ Κηδεμόνων βρίσκεται σε άμεση συνεργασία με τον/τη Διευθυντή/τρια, τον Σύλλογο Διδασκόντων/ουσών του Σχολείου, αλλά και με τον/την Πρόεδρο της Σχολικής Επιτροπής του Δήμου για την προαγωγή του σχολικού έργου. Οι συλλογικές, οργανωμένες, δημοκρατικές προσπάθειες φέρνουν και τα καλύτερα αποτελέσματα.

## **5.3 Σχολικό Συμβούλιο**

Σε κάθε σχολική μονάδα λειτουργεί το Σχολικό Συμβούλιο, στο οποίο συμμετέχουν ο Σύλλογος Διδασκόντων/ουσών, το Διοικητικό Συμβούλιο του Συλλόγου Γονέων/Κηδεμόνων, ο εκπρόσωπος της Τοπικής Αυτοδιοίκησης και τρεις εκπρόσωποι των μαθητικών κοινοτήτων, που ορίζονται με απόφαση του Συμβουλίου τους.

Έργο του Σχολικού Συμβουλίου είναι η εξασφάλιση της ομαλής λειτουργίας του Σχολείου με κάθε πρόσφορο τρόπο, η καθιέρωση τρόπων επικοινωνίας διδασκόντων/ουσών και οικογενειών των μαθητών και του Σχολικού περιβάλλοντος.

## **5.4 Η σημασία της σύμπραξης όλων**

Ένα ανοιχτό, συνεργατικό, συμπεριληπτικό και δημοκρατικό Σχολείο έχει ανάγκη από τη σύμπραξη όλων –μαθητών/τριών, εκπαιδευτικών, Διευθυντή, Συλλόγου Γονέων και Κηδεμόνων, Σχολικής Επιτροπής, Τοπικής Αυτοδιοίκησης–, για να επιτύχει στην αποστολή του.

## ΚΕΦΑΛΑΙΟ 6

# Πολιτική του Σχολείου για την προστασία από πιθανούς κινδύνους

### 6.1 Αντιμετώπιση έκτακτων αναγκών

Ο Διευθυντής του Σχολείου στην αρχή του σχολικού έτους, σε συνεργασία με τον Σύλλογο Διδασκόντων/ουσών του Σχολείου, προβαίνει σε όλες τις απαιτούμενες ενέργειες που προβλέπονται για την αντιμετώπιση των έκτακτων αναγκών εντός του σχολικού χώρου.

Στις περιπτώσεις έκτακτης ανάγκης, κανένα παιδί δεν αποχωρεί από το Σχολείο μόνο του. Τα παιδιά παραδίδονται στους γονείς/κηδεμόνες τους. Όσον αφορά την προστασία από σεισμούς και φυσικά φαινόμενα, επικαιροποιείται τακτικά το Σχέδιο Μνημονίου Ενεργειών για τη Διαχείριση του Σεισμικού Κινδύνου του Σχολείου, με την υλοποίηση ασκήσεων ετοιμότητας κατά τη διάρκεια του σχολικού έτους. Επίσης, ο/η Διευθυντής/ρια ενημερώνει τους/τις μαθητές/τριες, καθώς και τους γονείς/κηδεμόνες, για τους βασικούς κανόνες και τρόπους αντίδρασης κατά την εκδήλωση των φαινομένων αυτών.

Τέλος, σε καταστάσεις πανδημίας ή ακραίων-επικίνδυνων φαινομένων οι εκπαιδευτικοί, μαθητές/μαθήτριες, γονείς/κηδεμόνες, Διευθυντές/Διευθύντριες, Προϊστάμενοι/Προϊστάμενες οφείλουν να συμμορφώνονται και να ακολουθούν ρητά τις οδηγίες που εκδίδουν οι εκάστοτε αρμόδιοι φορείς/υπηρεσίες: π.χ. ΕΟΔΥ, ΥΠΑΙΘ, Υπουργείο Πολιτικής Προστασίας, κ.λ.π. για την εύρυθμη λειτουργία της σχολικής μονάδας και την ασφάλεια των μελών της

### 6.2 Χώρος συγκέντρωσης σε περίπτωση ανάγκης

Ενδεικτικό σχέδιο:

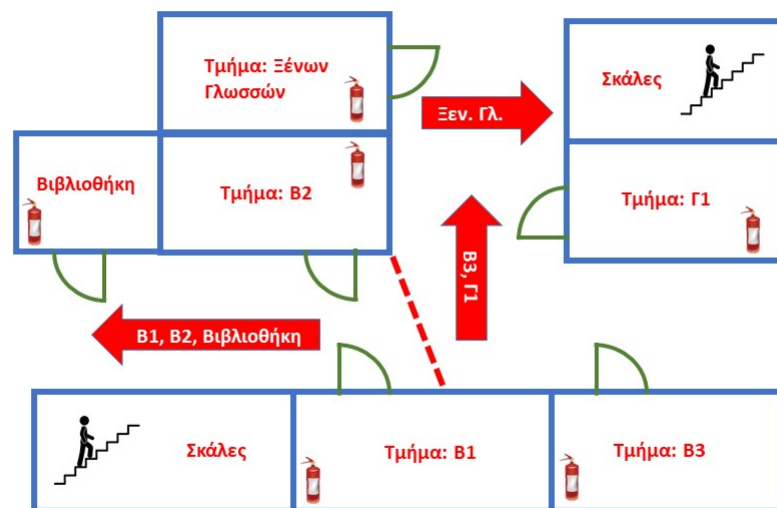
## Χώρος ΣΥΓΚΕΝΤΡΩΣΗΣ λόγω έκτακτης ανάγκης



### 6.3 Ειδικό σχέδιο αποχώρησης λόγω έκτακτων συνθηκών

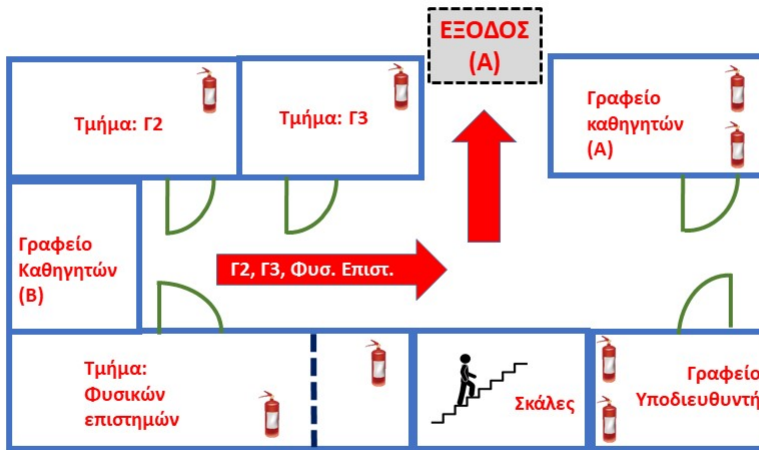
Σε περίπτωση έκτακτης ανάγκης, για την ασφάλεια των παιδιών έχει καταρτιστεί σχέδιο διαφυγής και προς τούτο πραγματοποιούνται τακτικά ασκήσεις ετοιμότητας. Τα σχέδια διαφυγής είναι αναρτημένα στις αίθουσες.

#### Εκκένωση ΑΙΘΟΥΣΩΝ λόγω έκτακτης ανάγκης (1<sup>ος</sup> όροφος)

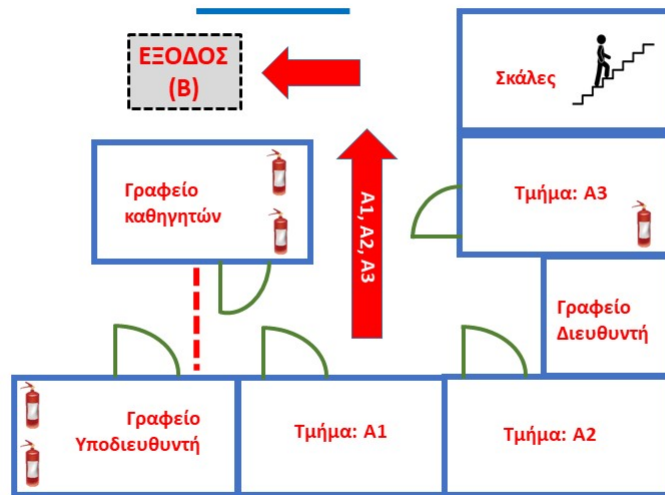




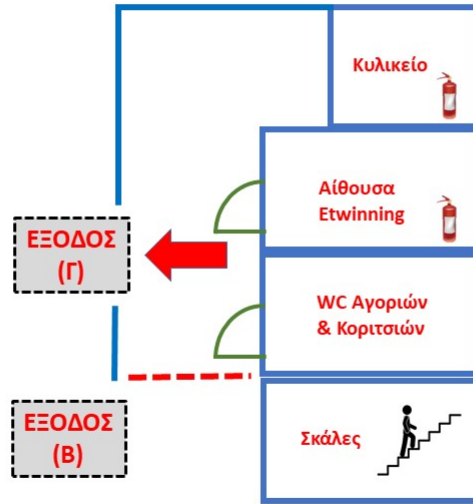
### Εκκένωση ΑΙΘΟΥΣΩΝ λόγω έκτακτης ανάγκης (ισόγειο Α)



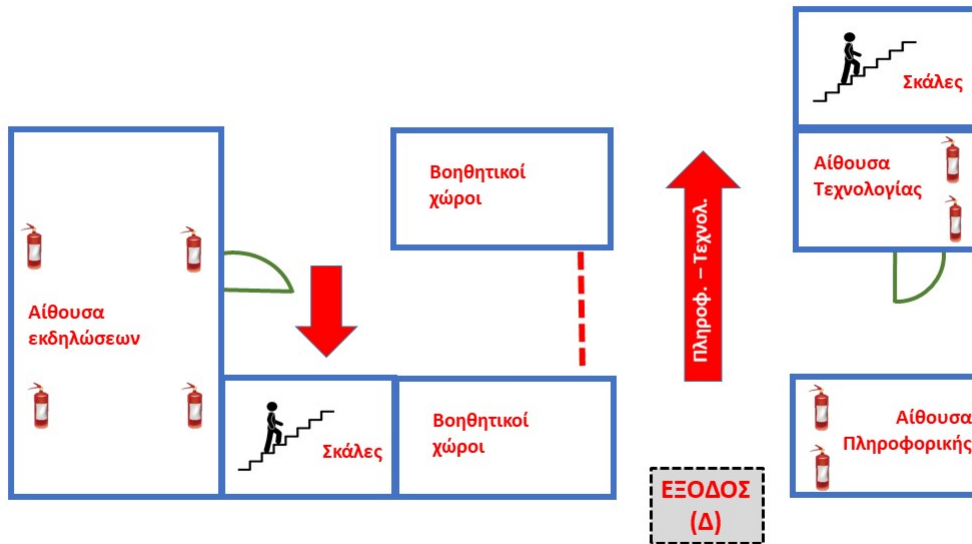
### Εκκένωση ΑΙΘΟΥΣΩΝ λόγω έκτακτης ανάγκης (ισόγειο Β)



## Εκκένωση ΑΙΘΟΥΣΩΝ λόγω έκτακτης ανάγκης (ισόγειο Γ)



## Εκκένωση ΑΙΘΟΥΣΩΝ λόγω έκτακτης ανάγκης (Υπόγειο)



## ΚΕΦΑΛΑΙΟ 7

# Εσωτερικός Κανονισμός Λειτουργίας- Διαδικασίες διασφάλισης της εφαρμογής του

Ο κοινά συμφωνημένος Κανονισμός βασίζεται στην ισχύουσα νομοθεσία και στις σύγχρονες παιδαγωγικές και διδακτικές αρχές. Η τήρηση του από τους/τις μαθητές/τριες, τους εκπαιδευτικούς και τους γονείς/κηδεμόνες με αμοιβαίο σεβασμό στον διακριτό θεσμικό ρόλο τους, ώστε να έχει πληρότητα, γενική αποδοχή και εφαρμογή, αποτελεί προϋπόθεση της εύρυθμης λειτουργίας του Σχολείου. Είναι το θεμέλιο πάνω στο οποίο μπορεί το Σχολείο να οικοδομήσει για να πετύχει τους στόχους και το όραμά του.

Θέματα που ανακύπτουν και δεν προβλέπονται από τον Κανονισμό, αντιμετωπίζονται κατά περίπτωση από τον/τη Διευθυντή/τρια και τον Σύλλογο Διδασκόντων/ουσών, σύμφωνα με τις αρχές της παιδαγωγικής επιστήμης και την εκπαιδευτική νομοθεσία, σε πνεύμα συνεργασίας με όλα τα μέλη της Σχολικής κοινότητας.

Ο κανονισμός κοινοποιείται σε όλους τους γονείς/κηδεμόνες των μαθητών/τριών προς ενημέρωσή τους.

## Εγκρίνεται

Γέρακας ...../...../ 2023  
Ο Συντονιστής Παιδαγωγικής  
Ευθύνης

Γέρακας ...../...../ 2023  
Ο Διευθυντής Δευτεροβάθμιας Εκπαίδευσης  
Ανατολικής Αττικής

Κουτρούμπας Αθανάσιος (ΠΕ02)

ΑΝΔΡΕΑΣ ΧΡ. ΜΑΡΙΝΟΣ (ΠΕ83)  
P.Ph.D, Ph.D., M.Ed