

ΕΣΩΤΕΡΙΚΟΣ ΚΑΝΟΝΙΣΜΟΣ ΛΕΙΤΟΥΡΓΙΑΣ
2^{ου} ΔΗΜΟΤΙΚΟΥ ΣΧΟΛΕΙΟΥ ΣΧΗΜΑΤΑΡΙΟΥ
ΣΧΟΛ. ΕΤΟΣ 2023-2024

ΕΙΣΑΓΩΓΗ

Σκοπός του σχολείου είναι η ολόπλευρη και αρμονική ανάπτυξη των πνευματικών, σωματικών και ψυχικών δυνάμεων των μαθητών/τριών. Η δημιουργία ισορροπημένων και ολοκληρωμένων προσωπικοτήτων.

Το σχολείο είναι ο χώρος που οι μαθητές/τριες ζουν πολλές ώρες, μαθαίνουν, σκέφτονται, δημιουργούν, παίζουν, κάνουν φίλιες, διαμορφώνουν χαρακτήρα, στάσεις και αξίες ζωής. Για να υλοποιηθεί αποτελεσματικά το πολυδιάστατο έργο του σχολείου είναι απαραίτητη προϋπόθεση η συμφωνία κανόνων. Στο κείμενο που ακολουθεί με τον γενικό τίτλο «**Εσωτερικός Κανονισμός Λειτουργίας 2ου Δημοτικού Σχολείου Σχηματαρίου**» περιγράφονται οι πιο σημαντικοί από αυτούς τους κανόνες.

Με τον όρο «σχολικός κανονισμός» εννοούμε το σύνολο των παραμέτρων που αποτελούν προϋποθέσεις για να πραγματοποιείται μεθοδικά και αποτελεσματικά το έργο του σχολείου. Οι συνθήκες αυτές αποβλέπουν στη διαμόρφωση ενός παιδαγωγικού και διδακτικού κλίματος το οποίο εξασφαλίζει τη συνεργασία των μελών της σχολικής κοινότητας, χωρίς εντάσεις και συγκρούσεις, με αμοιβαίο σεβασμό, με ανοχή και αναγνώριση (ΙΕΠ).

Ο Κανονισμός Εσωτερικής Λειτουργίας της Σχολικής Μονάδας δεν αντιφάσκει ούτε υποκαθιστά την ισχύουσα νομοθεσία για τη λειτουργία του σχολείου, αλλά είναι πλήρως εναρμονισμένος με αυτήν και με αυτή στοιχίζεται σε όσα θέματα δεν περιλαμβάνει ρητά στη θεματολογία του.

Συντάχθηκε και επικαιροποιήθηκε μετά από έναν γόνιμο διάλογο και με τη σύμφωνη γνώμη μεταξύ του Συλλόγου Διδασκόντων του Σχολείου και του Διοικητικού Συμβουλίου του Συλλόγου Γονέων και Κηδεμόνων στα πλαίσια λειτουργίας του Σχολικού Συμβουλίου.

1. Προσέλευση – Παραμονή στο σχολείο και αποχώρηση από αυτό.

Το σχολείο αποτελεί το φυσικό χώρο αγωγής και μάθησης, γιατί ακριβώς εξασφαλίζει τις προϋποθέσεις συγκεκριμένης κι οργανωμένης προσπάθειας για την επίτευξη των στόχων της αγωγής.

Γι' αυτό πρέπει η συμμετοχή των μαθητών/τριων να είναι τακτική, ενεργός και συστηματική. Η ελλιπής φοίτηση των μαθητών/τριων, υπονομεύει το σχολικό έργο και δυσχεραίνει την πρόδό τους.

Η φοίτηση των μαθητών/τριών στο δημοτικό σχολείο είναι υποχρεωτική και εποπτεύεται από τον/την εκπαιδευτικό της τάξης, ο/η οποίος/α καταγράφει τις καθημερινές απουσίες και τις καταχωρίζει στο πληροφοριακό σύστημα του ΥΠΑΙΘ.

Οι μαθητές/τριες τηρούν το ωράριο του καθημερινού προγράμματος – ιδίως τηρούν την ώρα έναρξης των μαθημάτων και κάθε άλλης σχολικής εκδήλωσης (πρωινή προσευχή, εορταστικές εκδηλώσεις, εκπαιδευτικές εξορμήσεις, εκδρομές κ.ά.).

Η απουσία από τα μαθήματα δικαιολογείται μόνον όταν συντρέχει σοβαρός λόγος (ασθένεια-με ιατρικό αποδεικτικό, έκτακτα οικογενειακά γεγονότα κ.ά.)

1α. Διδακτικό ωράριο

Η έναρξη, η λήξη, η διάρκεια μαθημάτων του υποχρεωτικού προγράμματος καθώς και του ολοήμερου προγράμματος, τα διαλείμματα, ο χρόνος διδασκαλίας κάθε διδακτικού αντικειμένου καθώς και η έναρξη και η λήξη του διδακτικού έτους καθορίζονται από τις κείμενες διατάξεις και αποφάσεις του ΥΠΑΙΘ (Προεδρικό διάταγμα Υπ' αριθμ. 79/2017, όπως τροποποιήθηκε και ισχύει). Ανακοινώνονται στους γονείς και τους μαθητές με την έναρξη του διδακτικού έτους και αναρτώνται στην ιστοσελίδα του σχολείου.

1β. Για το σχολικό έτος 2023-2024 το πρόγραμμα του σχολείου μας διαμορφώνεται ως εξής:

Υποχρεωτικό πρόγραμμα

08:00 – 08:15 υποδοχή μαθητών,
08:15 έναρξη 1ης διδακτικής περιόδου,
13:15 λήξη υποχρεωτικού προγράμματος – αποχώρηση μαθητών/τριών.

Ολοήμερο πρόγραμμα

(μόνο για τους/τις μαθητές/τριες που έχουν εγγραφεί στο ολοήμερο πρόγραμμα)

13:20 έναρξη λειτουργίας των δραστηριοτήτων του ολοήμερου προγράμματος,

16:00 λήξη των δραστηριοτήτων του ολοήμερου προγράμματος.

Οι γονείς των μαθητών/τριών που είναι εγγεγραμμένοι στο ολοήμερο πρόγραμμα

δηλώνουν από την αρχή της σχολικής χρονιάς την ακριβή ώρα αποχώρησης από το σχολείο (στις 15:00 ή στις 16:00).

Η κατανομή των διδακτικών ωρών και των διαλειμμάτων του σχολείου, καθώς και η διάρκειά τους παρουσιάζεται στον παρακάτω πίνακα:

Ωρες	Διάρκεια	
07:15 – 08:00	45'	Πρωινή Ζώνη
Πρωινό υποχρεωτικό πρόγραμμα		
08:00-08:15	15'	Υποδοχή μαθητών
08:15-09:40	85'	1η διδακτική περίοδος (1η – 2η διδακτική ώρα)
09:40-10:00	20'	διάλειμμα
10:00-11:30	90'	2η διδακτική περίοδος (3η – 4η διδακτική ώρα)
11:30-11:45	15'	διάλειμμα
11:45-12:25	40'	5η διδακτική ώρα
12:25-12:35	10'	διάλειμμα
12:35-13:15	40'	6η διδακτική ώρα
Ολοήμερο Πρόγραμμα		
13:15-13:20	5'	μετάβαση μαθητών ολοήμερου στην αίθουσα σίτισης
13:20-14:00	40'	1η διδακτική ώρα -Διατροφική Αγωγή
14:00-14:15	15'	διάλειμμα
14:15-15:00	45'	2η διδακτική ώρα (μελέτη - προετοιμασία)
15:00-15:15	15'	διάλειμμα
15:15-16:00	45'	3η διδακτική ώρα (μελέτη- αθλητισμός)

1.γ. Προσέλευση Μαθητών/τριών

Η προσέλευση των μαθητών/τριών το πρωί γίνεται από τις **8:00 έως 8:15** από την κεντρική είσοδο επί της οδού Ι. Ρίτσου.

Η έγκαιρη προσέλευση βοηθά στην εύρυθμη λειτουργία του σχολείου.

Οι εκπαιδευτικοί εφημερίας υποδέχονται τους/τις μαθητές/τριες στην είσοδο του σχολείου και οι γονείς/κηδεμόνες αποχωρούν. Οι μαθητές/τριες αφήνουν τις τσάντες τους στην αίθουσα και παραμένουν στο προαύλιο μέχρι να σημάνει το κουδούνι.

Οι ενήλικες που συνοδεύουν τα παιδιά τους, αφού βεβαιωθούν ότι αυτά προσήλθαν στο προαύλιο, παραμένουν έξω από αυτό.

Κατά τη διάρκεια του χρόνου προσέλευσης των μαθητών/τριών δεν παρευρίσκεται χωρίς άδεια στον χώρο του σχολείου κανένας επισκέπτης.

Σε περίπτωση που κάποιος/α μαθητής/τρια καθυστερήσει δικαιολογημένα έρχεται στο σχολείο συνοδευόμενος/η από τον κηδεμόνα του, ενημερώνει τον διευθυντή και πηγαίνει στην τάξη του.

Σε περίπτωση που η αργοπορία γίνεται κατ' εξακολούθηση, ειδοποιείται ο γονέας κηδεμόνας του/της μαθητή/τριας.

Ο διευθυντής και οι εφημερεύοντες εκπαιδευτικοί είναι υποχρεωμένοι για την ασφάλεια των παιδιών και διατηρούν τις θύρες εισόδου και εξόδου του σχολείου κλειστές καθ' όλη τη διάρκεια λειτουργίας του σχολείου.

Η κεντρική είσοδος κλείνει στις 8.20.

1.δ. Συγκέντρωση Μαθητών/τριών – Προσευχή

Πριν από την έναρξη των μαθημάτων πραγματοποιείται κοινή προσευχή των

μαθητών/τριών και του διδακτικού προσωπικού στο προαύλιο του σχολείου με ευθύνη των εκπαιδευτικών που εφημερεύουν. Αλλόθρησκοι/ες και ετερόδοξοι/ες μαθητές/τριες έχουν δικαίωμα να μη μετέχουν στην πρωινή προσευχή, οφείλουν όμως να βρίσκονται στο χώρο του σχολείου όσο αυτή διαρκεί και να σέβονται την ιερότητα της στιγμής.

Όταν οι καιρικές συνθήκες δεν είναι καλές οι μαθητές /μαθήτριες εισέρχονται στις αίθουσες διδασκαλίας όπου τους περιμένουν οι εκπαιδευτικοί που διδάσκουν την 1η ώρα. Η προσευχή πραγματοποιείται μέσα στην αίθουσα πριν την έναρξη του μαθήματος.

1.ε. Διάλειμμα Μαθητών

Κατά τη διάρκεια του διαλείμματος οι μαθητές/τριες βγαίνουν στο προαύλιο, στο χώρο που έχει καθοριστεί για κάθε τάξη. Ο/η εκπαιδευτικός εξέρχεται τελευταίος/α από την αίθουσα διδασκαλίας ενώ πρέπει να φροντίζει για τον αερισμό και την καθαριότητα της τάξης του. Δεν επιτρέπεται η παραμονή των μαθητών/τριων στις αίθουσες ή στους διαδρόμους του σχολείου.

Σε περίπτωση κακοκαιρίας ορίζεται από τους δασκάλους ο χώρος παραμονής των μαθητών/τριών. Κανένας/καμία και για κανένα λόγο δε μένει μέσα στην αίθουσα μόνος/η του.

Το διάλειμμα είναι χρόνος παιχνιδιού κι ανάπτυξης κοινωνικών σχέσεων, αλλά και χρόνος ικανοποίησης σωματικών αναγκών. Οι μαθητές/τριες παίζουν χωρίς να τσακώνονται και για οποιοδήποτε πρόβλημα που πιθανόν αντιμετωπίσουν απευθύνονται στους εφημερεύοντες δασκάλους που βρίσκονται στο προαύλιο.

Μόλις χτυπήσει το κουδούνι για μάθημα προσέρχονται στον χώρο συγκέντρωσης κάθε τμήματος και περιμένουν να τους παραλάβει και να τους συνοδέψει στην αίθουσα διδασκαλίας ο εκπαιδευτικός που διδάσκει την ώρα εκείνη. Εισέρχονται προσεκτικά στην αίθουσα χωρίς να τρέχουν ή να σπρώχνονται .

Για οποιοδήποτε θέμα, παιδαγωγικό, διδακτικό ή διοικητικό, απευθύνονται στον ανάλογο εκπαιδευτικό της τάξης ή της ειδικότητας. Σε περίπτωση που παρίσταται ανάγκη, απευθύνονται στον διευθυντή του σχολείου.

1.στ. Αποχώρηση Μαθητών/τριών από το σχολείο

Οι μαθητές/τριες δε φεύγουν σε καμία περίπτωση πριν από τη λήξη των μαθημάτων χωρίς άδεια. Αν παρουσιαστεί ανάγκη αναχώρησης κατά τη διάρκεια του σχολικού ωραρίου (π.χ. ασθένεια) γίνεται πάντοτε με τη συνοδεία γονέα ή κηδεμόνα και φυσικά, αφού ενημερωθεί γι' αυτό ο εκπαιδευτικός της τάξης ή ο διευθυντής.

Η ευθύνη για την ασφάλεια των παιδιών μετά το ωράριο λειτουργίας ανήκει αποκλειστικά στο γονέα ή κηδεμόνα. Οι γονείς-κηδεμόνες είναι υποχρεωμένοι να γνωρίζουν το ωράριο των παιδιών τους και να ενημερώνονται από τις ανακοινώσεις του σχολείου.

Στην αρχή του σχολικού έτους οι γονείς – κηδεμόνες προσκομίζουν Υπεύθυνη Δήλωση στην οποία θα αναφέρεται ποιοι θα παραλαμβάνουν τους/τις μαθητές/μαθήτριες κατά την αποχώρησή τους από το σχολείο ή αν θα αποχωρούν μόνοι/ες τους.

Οι μαθητές/τριες που συνοδεύονται καθημερινά κατά την αναχώρησή τους δε φεύγουν ποτέ από το σχολείο ασυνόδευτοι ,αν ο κηδεμόνας τους κάποια μέρα καθυστερήσει.

Σε κάθε περίπτωση αργοπορίας οι μαθητές/τριες θα παραμένουν στο χώρο του Ολοήμερου τμήματος και από εκεί θα γίνεται η παραλαβή τους από τους γονείς – κηδεμόνες.

Σε καμία περίπτωση δεν παραμένουν τα παιδιά μόνα τους στο προαύλιο. Οι ενήλικοι που συνοδεύουν τους/τις μαθητές/τριες κατά την αποχώρησή τους, θα πρέπει να προσέρχονται έγκαιρα για την παραλαβή τους, ενώ τους περιμένουν έξω από τις εισόδους του σχολείου. Κάθε καθυστέρηση δημιουργεί κινδύνους για την ασφάλεια των μαθητών που ολοκληρώνουν το πρόγραμμά τους, αλλά και για όσους συνεχίζουν το μάθημα.

Η αποχώρηση των μαθητών/τριών από το σχολείο πραγματοποιείται στις 13.15 από την κεντρική είσοδο επί της οδού Ι. Ρίτσου .

2. Συμπεριφορά μαθητών/τριών - Παιδαγωγικός έλεγχος

2.α. Τα δικαιώματα των μαθητών/τριών

Κάθε μαθητής/τρια δικαιούται:

Να απολαμβάνει το σεβασμό των εκπαιδευτικών και των συμμαθητών του τόσο κατά

την ώρα του μαθήματος στην τάξη, όσο και κατά το χρόνο εκτός τάξης (διαλείμματα, μετακίνηση με τα σχολικά λεωφορεία, περίπατοι, εκδρομές κ.λ.π.).

Να ζητά διευκρινίσεις για το μάθημα, να διατυπώνει σκέψεις και κρίσεις, να εκφράζει απορίες και γενικότερα να επιδιώκει την πληρέστερη κατανόηση του μαθήματος.

Να παίρνει μέρος σε όλες τις σχολικές και εξωσχολικές δραστηριότητες του σχολείου (εκδρομές, θεατρικές επισκέψεις, ανταλλαγές, σχολικές γιορτές, εκπαιδευτικά προγράμματα, αθλητικές συναντήσεις, διαγωνισμούς επιστημονικών και κοινωνικών φορέων κ.λ.π.).

Ακόμα δικαιούται να ζητήσει τη βοήθεια του εκπαιδευτικού του σε προσωπική βάση, ώστε να επιλύσει συσσωρευμένες απορίες για το μάθημα και να ζητήσει απαντήσεις, διευκρινίσεις κ.λ.π. που θα τον διευκολύνουν να παρακολουθήσει καλύτερα την εξέλιξη του συγκεκριμένου μαθήματος. Η βοήθεια αυτή μπορεί να δοθεί, ύστερα από συνεννόηση με τον εκπαιδευτικό, στο χρόνο που θα θεωρήσει ο εκπαιδευτικός κατάλληλο και φυσικά στον χώρο του σχολείου

2.β. Συμπεριφορά

1. Οι μαθητές/τριες οφείλουν να συμπεριφέρονται με σεβασμό και ευγένεια προς το εκπαιδευτικό προσωπικό, τους συμμαθητές/τριες τους και προς όλα τα πρόσωπα που βοηθούν στο έργο του σχολείου.

2. Κάθε μορφή εκφοβισμού ελέγχεται και αντιμετωπίζεται αναλόγως και κατά περίπτωση από τον εκπαιδευτικό της τάξης, τον διευθυντή του σχολείου και τον σύλλογο διδασκόντων, σύμφωνα με την εκπαιδευτική νομοθεσία.

3. Οι μαθητές και οι μαθήτριες οφείλουν να διακρίνονται για την καλή, ευπρεπή και καθαρή τους εμφάνιση.

4. Κατά τη διάρκεια των μαθημάτων οι μαθητές/τριες οφείλουν να τηρούν τους κανόνες της τάξης. Παρακολουθούν και συμμετέχουν ενεργά στην καθημερινή εκπαιδευτική διαδικασία και δεν παρακωλύουν το μάθημα, σεβόμενοι το δικαίωμα των συμμαθητών/τριών τους για μάθηση.

5. Κατά τη διάρκεια του μαθήματος δεν επιτρέπεται η έξοδος μαθητή/τριας από την αίθουσα διδασκαλίας παρά μόνο σε περίπτωση ατομικής σωματικής ανάγκης.

6. Ιδιαίτερη προσοχή απαιτείται στην συμπεριφορά των μαθητών/τριών κατά τη διάρκεια των διαλειμμάτων για λόγους πρόληψης ατυχημάτων. Οι μαθητές/τριες παίζουν και κινούνται στους υποδεικνυόμενους αύλειους χώρους, φροντίζοντας αυτοί να διατηρούνται καθαροί. Οι βοηθητικοί χώροι (τουαλέτες) πρέπει να διατηρούνται επίσης καθαροί.

7. Επιπλέον, από τους μαθητές/τριες χρειάζεται προσοχή, υπευθυνότητα και σχολαστική τήρηση των οδηγιών λειτουργίας κατά τη χρήση των διαδραστικών πινάκων, των ηλεκτρονικών υπολογιστών, των εποπτικών μέσων, του αθλητικού υλικού και λοιπής υλικοτεχνικής υποδομής.

8. Το σχολικό βιβλίο παρέχεται στους μαθητές δωρεάν. Η κακή χρήση, η καταστροφή έχουν ως αρνητική συνέπεια την υποβάθμιση της έννοιας του βιβλίου.

9. Οι μαθητές/τριες οφείλουν να σέβονται τα προσωπικά αντικείμενα των συμμαθητών/τριών τους.

10. Η προστασία του σχολικού κτιρίου είναι υπόθεση όλων. Όλοι οφείλουμε να προσέχουμε τα έπιπλα και τις εγκαταστάσεις του σχολείου. Κάθε καταστροφή, εκτός από τη ζημιά και τη δυσκολία αποκατάστασης, υποβαθμίζει τον χώρο στον οποίο βρισκόμαστε πολλές ώρες την ημέρα. Γι' αυτό διατηρούμε τους χώρους καθαρούς, δεν γράφουμε στα θρανία και τους τοίχους, δεν προκαλούμε φθορές στα έπιπλα και στο εποπτικό υλικό.

11. Οι γονείς/κηδεμόνες του/της μαθητή/τριας που έχει την ευθύνη για οποιαδήποτε φθορά προκληθεί στη σχολική περιουσία οφείλουν να αποκαταστήσουν τη ζημιά.

12. Στις σχολικές εκδηλώσεις και γιορτές καθώς και στις διδακτικές επισκέψεις εκτός σχολείου, οι μαθητές/τριες ακολουθούν τις υποδείξεις των συνοδών εκπαιδευτικών.

13. Εν κατακλείδι, οι μαθητές/τριες είναι υποχρεωμένοι/ες να τηρούν τον κανονισμό του σχολείου. Κάθε άλλο θέμα που ανακύπτει και δεν προβλέπεται στον παρόντα κανονισμό αντιμετωπίζεται κατά περίπτωση από τον διευθυντή και τον σύλλογο διδασκόντων του σχολείου, σύμφωνα με τις αρχές της παιδαγωγικής επιστήμης και την κείμενη νομοθεσία.

2.γ. Παιδαγωγικός έλεγχος

Το σχολείο, ως φορέας αγωγής, έχει καθήκον να λειτουργεί έτσι ώστε οι μαθητές και μαθήτριες να συνειδητοποιήσουν ότι κάθε πράξη τους έχει συνέπειες, να μάθουν να αναλαμβάνουν την ευθύνη των επιλογών τους και να γίνουν υπεύθυνοι πολίτες. Αν η συμπεριφορά του μαθητή και της μαθήτριας δεν εναρμονίζεται με τα αποδεκτά πρότυπα και αποκλίνει από την τήρηση του εσωτερικού κανονισμού του σχολείου, τότε αντιμετωπίζει τον παιδαγωγικό έλεγχο.

Είναι αυτονόητο ότι οι ποινές ως εξωτερικό κίνητρο δεν έχουν αποτελέσματα στην αλλαγή της συμπεριφοράς των μαθητών/τριών και, ως εκ τούτου, δεν προκρίνονται από την Παιδαγωγική Επιστήμη. Οι σωματικές ποινές δεν επιτρέπονται.

Για την αντιμετώπιση των μαθητών/τριών που παρουσιάζουν σοβαρές μαθησιακές δυσκολίες ή και προβλήματα συμπεριφοράς, ο εκπαιδευτικός της τάξης συνεργάζεται με τον Διευθυντή, τον εκπαιδευτικό του Τμήματος Ένταξης, τους γονείς/κηδεμόνες στο πλαίσιο της λειτουργίας της ομάδας εκπαιδευτικής υποστήριξης των μαθητών ή των Ε.Δ.Υ., όπου αυτές λειτουργούν, με τα οικείο Κ.Ε.Δ.Α.Σ.Υ., τον αρμόδιο Συντονιστή Εκπαιδευτικού Έργου και το Συντονιστή Εκπαιδευτικού Έργου ειδικής αγωγής και ενταξιακής εκπαίδευσης, καθώς και τις αρμόδιες υπηρεσίες και τους φορείς για την προστασία και την υποστήριξη των παιδιών και των οικογενειών τους.

Οι γονείς/κηδεμόνες ενημερώνονται από το Σχολείο για την όποια μη αποδεκτή συμπεριφορά των παιδιών τους και των ενεργειών που θα αναληφθούν. Η στενή συνεργασία σχολείου-γονέων/κηδεμόνων είναι πάντα αναγκαία και επιβεβλημένη.

Η αλλαγή περιβάλλοντος του/της μαθητή/τριας είναι το έσχατο μέτρο παιδαγωγικού ελέγχου και μπορεί να γίνει με απόφαση του συλλόγου διδασκόντων: **α)** όταν πρόκειται για αλλαγή τμήματος, **β)** με τη συναίνεση του γονέα/κηδεμόνα όταν πρόκειται για αλλαγή σχολείου.

3. Πρόληψη φαινομένων Βίας και Σχολικού εκφοβισμού

Οι μαθητές/μαθήτριες :

Αποδίδουν σεβασμό, με τα λόγια και τις πράξεις τους, προς κάθε μέλος της σχολικής κοινότητας.

Απευθύνονται στους/στις εκπαιδευτικούς και στη Διεύθυνση του Σχολείου και ζητούν τη βοήθειά τους, για κάθε πρόβλημα που τους απασχολεί και τους δημιουργεί εμπόδιο στη σχολική ζωή και πρόοδό τους .

Βασική επιδίωξη του σχολείου είναι να αποφεύγουν ρητά την άσκηση οποιασδήποτε μορφής βίας (σωματική, λεκτική ή ψυχολογική) και να προσπαθούν να λύνουν τις αντιθέσεις ή διαφωνίες με διάλογο, ακολουθώντας διαδοχικά παρακάτω βήματα:

1. Συζητούν άμεσα και ειρηνικά με αυτόν που έχουν τη διαφορά.
2. Απευθύνονται στον υπεύθυνο εκπαιδευτικό τμήματος .
3. Απευθύνονται στον Διευθυντή .

Σε περιπτώσεις που γίνονται αποδέκτες ή παρατηρητές βίαιης λεκτικής, ψυχολογικής ή και σωματικής συμπεριφοράς, ενεργούν άμεσα και ακολουθούν τα παραπάνω βήματα.

Ο Διευθυντής του Σχολείου και ο Σύλλογος των Διδασκόντων για την πρόληψη και αντιμετώπιση της Σχολικής Βίας/Εκφοβισμού:

1. Εξηγούν στους/στις μαθητές/τριες την έννοια και το περιεχόμενο των Δικαιωμάτων του Παιδιού, έτσι ώστε να κατανοούν την αξία του σεβασμού στη ζωή τους.
2. Αναπτύσσουν δράσεις που καλλιεργούν την ενσυναίσθηση και διευκολύνουν την προσέγγιση, συνεργασία και τη γεφύρωση τυχόν διαφορών μεταξύ των συνομηλίκων.
3. Βοηθούν τους/τις μαθητές/τριες στην επικοινωνία και στη συνδιαμόρφωση κανόνων, που να διέπουν τις σχέσεις τους και τρόπων επίλυσης συγκρούσεων και αντιμετώπισης επιθετικών-βίαιων συμπεριφορών.

Αποφεύγουν να κατηγορούν ή να προσβάλλουν τους/τις μαθητές/τριες που παραφέρονται, προτιμώντας να τους εξηγούν τις συνέπειες των βλαπτικών συμπεριφορών, τόσο για τους θύτες όσο και για τα θύματα, χωρίς την παρουσία τρίτων ατόμων.

4. Γενικότερα, σε περιπτώσεις που συμπεριφορές μαθητών/τριών προβληματίζουν τους εκπαιδευτικούς, το σχολείο ζητά τη συνδρομή καταρχήν των αρμοδίων Σ.Ε.Ε. – Κ.Ε.Δ.Α.ΣΥ. και Σ.Ε.Ε. Ειδικής Αγωγής & Εκπαίδευσης.

5. Στις περιπτώσεις όπου κρίνεται απαραίτητη η συνδρομή ψυχοκοινωνικής υπηρεσίας για την αντιμετώπιση προβλημάτων σε επίπεδο ανηλίκου (συναφή ψυχοσυναισθηματικά ζητήματα) ή/και οικογένειας (δυσλειτουργίες και συνοδές συμπεριφορές) :

Γίνεται πρόταση στους γονείς για προσφυγή σε δημόσιες υπηρεσίες της κοινότητας. Εφόσον δεν υπάρχει ανταπόκριση από τους γονείς, η πρόταση αυτή μπορεί να λάβει χαρακτήρα γραπτής σύστασης, με την υπενθύμιση του καθήκοντος των γονέων να συνεργάζονται με το σχολείο και κάθε αρμόδια υπηρεσία για το συμφέρον των παιδιών τους.

Αν το σχολείο διαπιστώσει ότι σοβαρά προβλήματα στην οικογένεια εμποδίζουν τη λήψη κατάλληλων μέτρων για την φροντίδα του/της μαθητή/τριας, μπορεί να ενημερώσει την εισαγγελία ανηλίκων, για την περαιτέρω διερεύνηση της πιθανότητας ο γονεϊκός ρόλος να ασκείται πλημμελώς και για την λήψη των αναγκαίων πρόσφορων μέτρων (Αστ.Κωδ. αρθρ.1532).

6. Για περιστατικά που λαμβάνουν χώρα εκτός της σχολικής μονάδας, όπως στην είσοδο- έξοδο του σχολείου, σε δρόμους ή πλατείες ή/και στο διαδίκτυο, το σχολείο έχει δυνατότητα παρέμβασης, εφόσον προκαλούνται προφανείς ανεπιθύμητες συνέπειες και στη σχολική ζωή και καθημερινότητα, όπως π.χ. απειλές, εκφοβισμός, στοχοποίηση μαθητών, κ.λπ. Στις περιπτώσεις αυτές, εφόσον τα περιστατικά υποπίπτουν στην αντίληψη, ή/και τίθενται υπόψη των εκπαιδευτικών, οι ενέργειες τους είναι σκόπιμο να κατευθύνονται κυρίως στην συμφιλίωση, την αποτροπή επανάληψης των πράξεων που προξενούν δυσάρεστα συναισθήματα σε μαθητές/τριες, την αποκατάσταση τυχόν βλάβης που έχει προκληθεί (π.χ. με ρητή έκφραση συγνώμης, κ.λπ) και την ενημέρωση των γονέων – κηδεμόνων των μαθητών/τριών που εμπλέκονται στα περιστατικά αυτά.

4. Σχολικές Εκδηλώσεις – Δραστηριότητες

Το Σχολείο οργανώνει μια σειρά εκδηλώσεων/δραστηριοτήτων και εκπαιδευτικών επισκέψεων που στόχο έχουν τη σύνδεση σχολικής και κοινωνικής ζωής, τον εμπλουτισμό των υπάρχουσών γνώσεων των μαθητών/μαθητριών, την απόκτηση δεξιοτήτων ζωής και την ευαισθητοποίησή τους σε κοινωνικά θέματα.

Οι ενδοσχολικές εκδηλώσεις, οι σχολικές δραστηριότητες και η συμμετοχή σε καινοτόμα σχολικά προγράμματα πρέπει να γίνονται με πρωτοβουλίες, ιδέες και ευθύνη των ίδιων των μαθητών/μαθητριών, διότι έτσι αυτοί/αυτές αισθάνονται υπεύθυνοι/υπεύθυνες, αναδεικνύουν τις ικανότητές τους, τις κλίσεις τους, τα ενδιαφέροντά τους και το ταλέντο τους.

Για τη συμμετοχή του/της μαθητή/τριας σε ορισμένες σχολικές εκδηλώσεις και εκπαιδευτικές επισκέψεις με ή χωρίς τη χρήση μεταφορικών μέσων, είναι απαραίτητο να υπάρχει έγκριση του κηδεμόνα, όπως ορίζεται από την κείμενη νομοθεσία. Επίσης το σχολείο μπορεί να ζητήσει τη γνώμη ή την έγκριση του Γονέα - Κηδεμόνα για κάποιες άλλες εκδηλώσεις, για τις οποίες δεν υπάρχει σχετική πρόβλεψη.

Για τη συμμετοχή των μαθητών/τριών στο μάθημα της Φυσικής Αγωγής, καθώς και τις αθλητικές δραστηριότητες του σχολείου, είναι απαραίτητη η συμπλήρωση Ατομικού Δελτίου Υγείας (Α.Δ.Υ.Μ.) για τους/τις μαθητές/τριες των Α' και Δ' τάξεων και θα πρέπει να προσκομίζεται έγκαιρα, εντός των χρονικών ορίων που ορίζονται από το Σύλλογο Διδασκόντων.

5. Συνεργασία Σχολείου – Οικογένειας – Συλλόγου Γονέων και Κηδεμόνων

Το Σχολείο πρέπει να βρίσκεται σε αμοιβαία συνεργασία με την οικογένεια του μαθητή/της μαθήτριας, με τον Σύλλογο Γονέων και Κηδεμόνων και Φορέων, των οποίων όμως ο ρόλος πρέπει να είναι διακριτός.

Φυσικοί κηδεμόνες του/της μαθητή/τριας είναι ο πατέρας και η μητέρα του, εφόσον κατοικούν στην ίδια πόλη που βρίσκεται το σχολείο. Διαφορετικά, θα πρέπει να ορίσουν οι

ίδιοι με έγγραφη δήλωση τον κηδεμόνα του μαθητή.

Οι γονείς- κηδεμόνες εγγράφουν το/τη μαθητή/τρια στο σχολείο, επικοινωνούν συχνά με το διευθυντή και με τους εκπαιδευτικούς της τάξης, παρακολουθούν με ενδιαφέρον τη φοίτηση, το ήθος και τη σχολική επίδοση και ενημερώνουν υπεύθυνα το σχολείο για όλα τα ζητήματα τα οποία σχετίζονται με το/τη μαθητή/τρια και επηρεάζουν τη συμπεριφορά του στο σχολείο. **Ιδιαίτερα πρέπει γνωστοποιούν στον δάσκαλο της τάξης και στον διευθυντή κάθε ιδιαιτερότητα που αφορά τη σωματική και ψυχική υγεία του/της μαθητή/τριας.**

Οι γονείς-κηδεμόνες δικαιούνται να έχουν πλήρη και υπεύθυνη ενημέρωση για το παιδί τους και για αυτό ενημερώνονται τακτικά για την πρόοδο και συμπεριφορά του από το δάσκαλο της τάξης. Για το λόγο αυτό ο εκπαιδευτικός ορίζει ημερομηνία κι ώρα τακτικής συνάντησης κι επικοινωνίας. Για οποιαδήποτε έκτακτη περίπτωση οι γονείς επικοινωνούν τηλεφωνικά με το σχολείο και κανονίζουν ραντεβού με τον εκπαιδευτικό της τάξης ή με τη Διεύθυνση.

Οι γονείς οφείλουν να προσέρχονται στο σχολείο στις παρακάτω περιπτώσεις:

- Μια φορά το μήνα για να ενημερώνονται σχετικά με την πρόοδο και τη διαγωγή των μαθητών/τριών. **(Η συγκεκριμένη ενημέρωση μπορεί να πραγματοποιείται δια ζώσης ή και τηλεφωνικά σε συγκεκριμένες ημέρες και ώρες που ορίζονται από τους εκπαιδευτικούς των τάξεων)**
- Στο τέλος κάθε τριμήνου για τη βαθμολογία. Επισημαίνεται ότι σε περίπτωση αδυναμίας→ προσέλευσης, οι έλεγχοι θα δίνονται μετά από τηλεφωνική επικοινωνία του γονέα - κηδεμόνα με τον εκπαιδευτικό της τάξης.
- Όσες φορές κληθούν εκτάκτως από τον διευθυντή ή τον εκπαιδευτικό της τάξης
- Στις πολιτιστικές εκδηλώσεις του Σχολείου
- Στις ειδικές συγκεντρώσεις Γονέων και Κηδεμόνων

Κάθε φορά που δημιουργείται ένα θέμα το οποίο σχετίζεται με ένα συγκεκριμένο/η μαθητή/τρια και πρόκειται να απασχολήσει το σχολείο, ο πρώτος που ενημερώνεται είναι ο γονέας - κηδεμόνας, ο οποίος με τη σειρά του θα πρέπει να συνεργαστεί με το σχολείο και αν κριθεί αναγκαίο να συναντηθεί με την επιστημονική ομάδα Διαχείρισης Κρίσεων και Συγκρούσεων .

Οι γονείς-κηδεμόνες οφείλουν να επικαιροποιούν τα στοιχεία επικοινωνίας τους και να ενημερώνουν άμεσα τους εκπαιδευτικούς για κάθε αλλαγή, ώστε το σχολείο να έχει τα ισχύοντα τηλέφωνα τους και τις έγκυρες ηλεκτρονικές διευθύνσεις τους. Οφείλουν επίσης να διαβάζουν προσεκτικά όλες τις ανακοινώσεις που μεταφέρουν οι μαθητές στο σπίτι ή στέλνονται μέσω emails από την ηλεκτρονική πλατφόρμα του Myschool ή αναρτώνται στο ιστολόγιο (blog) του σχολείου. (<https://blogs.sch.gr/2dimsch>) .

Κανένας ενήλικας δεν έχει δικαίωμα να επιπλήττει ή να τιμωρεί ή να νουθετεί παιδί στο χώρο του σχολείου. Για οποιοδήποτε θέμα προκύπτει ενημερώνει το δάσκαλο της τάξης ή το διευθυντή οι οποίοι και θα διευθετούν το θέμα.

Κανείς ενήλικας δεν έχει δικαίωμα να βρίσκεται στο κτίριο ή στο προαύλιο του σχολείου χωρίς να έχει πάρει άδεια (με εξαίρεση την περίπτωση επείγουσας πρωινής ενημέρωσης εκπαιδευτικού από γονέα για κάποιο έκτακτο γεγονός). Κατά τη διάρκεια του διαλείμματος δεν επιτρέπεται κανένας να συνομιλεί ή να δίνει αντικείμενα σε μαθητές/τριες του σχολείου από τα κάγκελα του προαυλίου χώρου . Εάν επιθυμεί να δώσει φαγητό στο παιδί του καλό είναι να παραδίδεται αυτό από τον γονέα σε δάσκαλο του σχολείου .

Η επίσκεψη και η παραμονή των γονέων στις αίθουσες, την ώρα του μαθήματος δεν επιτρέπεται. Οι γονείς εισέρχονται στο σχολείο μόνο κατά τις προγραμματισμένες ώρες συναντήσεων με τους εκπαιδευτικούς των τάξεων και μετά από άδεια του Διευθυντή.

Σύλλογος Γονέων και Κηδεμόνων

Οι γονείς/κηδεμόνες των μαθητών και μαθητριών κάθε Σχολείου συγκροτούν τον Σύλλογο Γονέων & Κηδεμόνων, που φέρει την επωνυμία του σχολείου και συμμετέχουν αυτοδικαίως σε αυτόν. Ο Σύλλογος Γονέων & Κηδεμόνων είναι ένας σημαντικός θεσμός, αποτελεί αναπόσπαστο μέρος της Σχολικής Κοινότητας και για αυτό είναι σημαντική η συμμετοχή όλων των γονέων/κηδεμόνων. Βρίσκεται σε άμεση συνεργασία με τον

Διευθυντή, τον Σύλλογο Διδασκόντων του σχολείου, αλλά και με τον Πρόεδρο της Σχολικής Επιτροπής του Δήμου στα πλαίσια του Σχολικού Συμβουλίου.

Ο Σύλλογος Γονέων και Κηδεμόνων αποτελεί τη συλλογική έκφραση της άποψης των γονέων και κηδεμόνων των μαθητών. Το σχολείο χρειάζεται και επιδιώκει τη συνεργασία του Συλλόγου για την προαγωγή του σχολικού έργου.

6. Ποιότητα του σχολικού χώρου

Ένας από τους στόχους του Σχολείου πρέπει να είναι η καλλιέργεια της αίσθησης της ευθύνης στους μαθητές/ στις μαθήτριες σε ό,τι αφορά την ποιότητα του σχολικού χώρου. Καθαροί και συντηρημένοι χώροι αιθουσών, εργαστηρίων, του αύλειου χώρου, της σχολικής περιουσίας, κ.λπ. διαμορφώνουν τον περιβάλλοντα χώρο μέσα στον οποίο είναι δυνατόν να καλλιεργηθεί η ψυχή του παιδιού. Φθορές, ζημιές και κακή χρήση της περιουσίας του Σχολείου αποδυναμώνουν τις εκπαιδευτικές δυνατότητές του και παιδαγωγικά εθίζουν τον μαθητή/τη μαθήτρια στην αντίληψη της απαξίωσης της δημόσιας περιουσίας.

Έτσι οι μαθητές/μαθήτριες προσέχουν και διατηρούν καθαρούς όλους τους χώρους του Σχολείου. Ταυτόχρονα ενδιαφέρονται για το σχολικό κτίριο και την υλική περιουσία του. Επίσης, δεν καταστρέφουν τα σχολικά βιβλία που παρέχονται δωρεάν από την πολιτεία. Μαθητής/τρια που προκαλεί φθορά στην περιουσία του Σχολείου, ελέγχεται για τη συμπεριφορά αυτή και η δαπάνη αποκατάστασης βαρύνει τον κηδεμόνα του .

Εξωσχολικά υλικά, μπάλες και παιχνίδια ή άλλα υλικά εκτός των σχολικών ειδών για χρήση του ημερήσιου προγράμματος, δεν επιτρέπεται να μεταφέρουν οι μαθητές στο σχολείο. Το ανάλογο υλικό παρέχεται από το σχολείο.

Οι μαθητές/τριες δεν επιτρέπεται να φέρνουν στο σχολείο αντικείμενα πολύτιμα ή επικίνδυνα. Η χρήση και κατοχή κινητών τηλεφώνων, με βάση σχετική νομοθεσία του Υπουργείου Παιδείας δεν επιτρέπεται για τους μαθητές. Κάθε κινητό που εντοπίζεται θα φυλάσσεται στο γραφείο του Διευθυντή και θα παραδίδεται στον γονέα ή κηδεμόνα στο τέλος του σχολικού ωραρίου.

ΒΙΒΛΙΟΘΗΚΗ: Στο σχολείο λειτουργεί δανειστική βιβλιοθήκη σε καθορισμένες ώρες και ημέρες της εβδομάδας. Κάθε μαθητής/τρια μπορεί να δανειστεί βιβλία για όσες ημέρες ορίζουν οι υπεύθυνοι εκπαιδευτικοί της βιβλιοθήκης. Τα δανειζόμενα έντυπα της βιβλιοθήκης πρέπει να επιστρέφονται σε καλή κατάσταση, αλλιώς ο/η μαθητής/τρια οφείλει να τα αντικαταστήσει με άλλα καινούργια.

7 . ΠΟΛΙΤΙΚΗ ΠΡΟΣΤΑΣΙΑ - Αντιμετώπιση έκτακτων αναγκών

Για την προστασία από σεισμούς και φυσικά φαινόμενα επικαιροποιείται στην αρχή της σχολικής χρονιάς το Σχέδιο Μνημονίου Ενεργειών για τη διαχείριση του Σεισμικού Κινδύνου καθώς και το Σχέδιο Εκτάκτων Αναγκών και υλοποιούνται ασκήσεις ετοιμότητας κατά τη διάρκεια του σχολικού έτους.

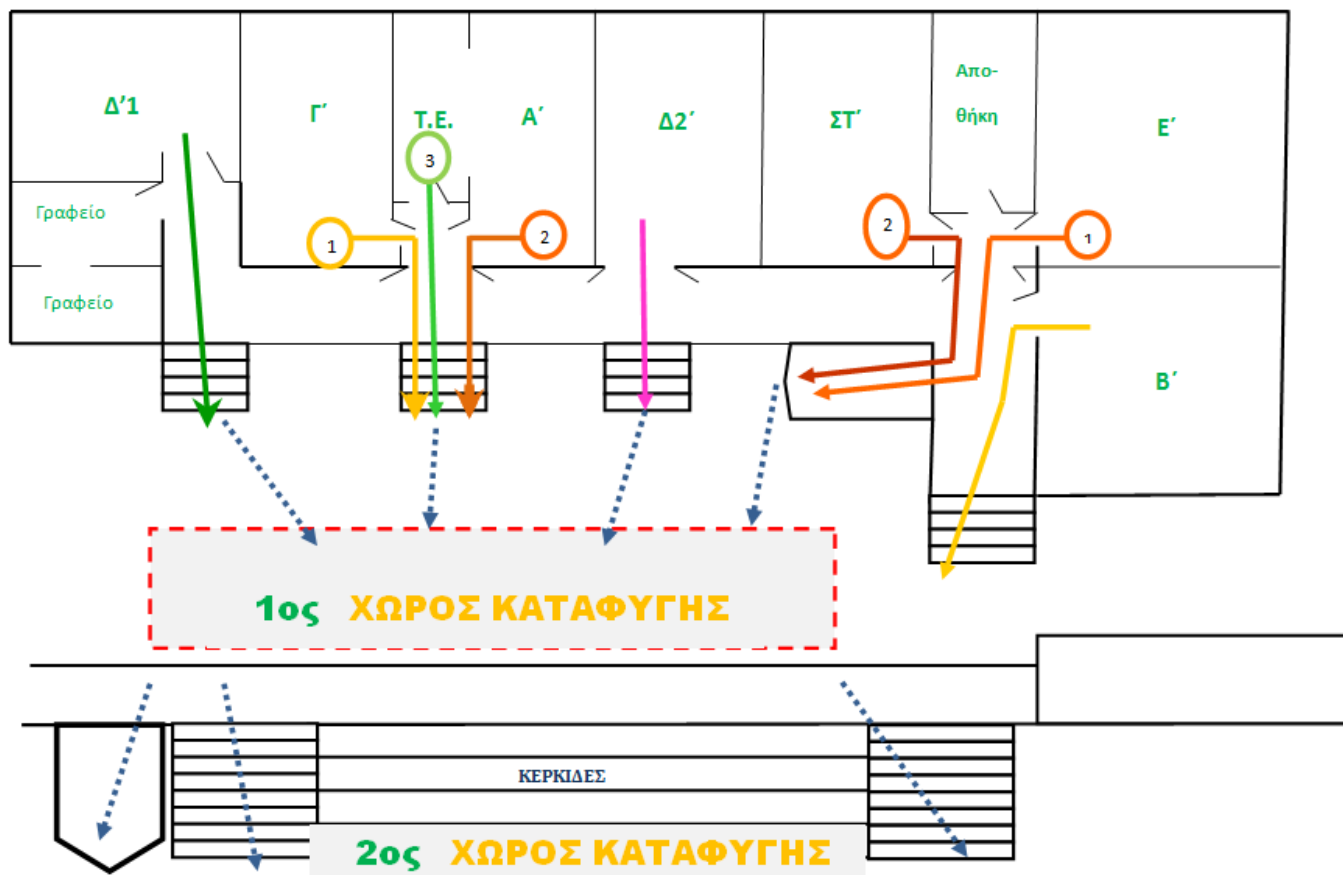
Ο Διευθυντής του σχολείου σε συνεργασία με τον Σύλλογο Διδασκόντων, προβαίνει σε όλες τις απαιτούμενες ενέργειες που προβλέπονται για την αντιμετώπιση των έκτακτων αναγκών εντός του σχολικού χώρου. Επίσης ενημερώνουν τους μαθητές/μαθήτριες για τους βασικούς κανόνες και τρόπους αντίδρασης κατά την εκδήλωση των φαινομένων αυτών.

Το διδακτήριο εκκενώνεται σύμφωνα με το σχέδιο, που έχει εκτελεστεί κατά τις ασκήσεις που έχουν πραγματοποιηθεί για την καλύτερη ετοιμότητα προσωπικού και μαθητών/τριών.

Στις περιπτώσεις που οι μαθητές/τριες δεν βρίσκονται στις δικές τους αίθουσες, αλλά σε άλλο χώρο του διδακτηρίου, όπως κατά τη διάρκεια του ολοήμερου, ή στην αίθουσα εκδηλώσεων ή στο εργαστήριο πληροφορικής κ.α. τότε ακολουθούν όσα προβλέπονται από το σχέδιο εκκένωσης.

Τα τμήματα που ήδη βρίσκονται στην αυλή κατευθύνονται στον ορισμένο χώρο συγκέντρωσης.

Διαδικασία εκκένωσης διδακτηρίου σύμφωνα με το σχέδιο:

Σχέδιο εκκένωσης αιθουσών

Σε περίπτωση που αποφασισθεί η διακοπή της λειτουργίας των σχολικών μονάδων , οι γονείς/κηδεμόνες παραλαμβάνουν τους/τις μαθητές/μαθήτριες από την κάτω είσοδο της οδού Ι. Ρίτσου (που βρίσκεται προς την πλευρά του κλειστού γυμναστηρίου).

8. Προσωπικά δεδομένα

Τηρείται απαρέγκλιτα η ισχύουσα νομοθεσία για τα προσωπικά δεδομένα όλων των μελών της σχολικής κοινότητας. Επιπροσθέτως, σύμφωνα με τις κείμενες διατάξεις και τον Γενικό Κανονισμό Προστασίας Δεδομένων της Ευρωπαϊκής Ένωσης (GDPR), επιβάλλεται η γραπτή συγκατάθεση των γονέων ως προς τη συλλογή, επεξεργασία και δημοσιοποίηση οπτικού υλικού των παιδιών τους.

Νομοθεσία

- Ν.4692/2020,«Αναβάθμιση του Σχολείου και άλλες διατάξεις»
- Ν. 4823/2021: «Αναβάθμιση του σχολείου, ενδυνάμωση των εκπαιδευτικών και άλλες διατάξεις»
- ΠΔ 79/2017,«Οργάνωση και λειτουργία νηπιαγωγείων και δημοτικών σχολείων» καθώς και οι σχετικές τροποποιήσεις του.
- Εγκύκλιος του Υ.ΠΑΙ.Θ με αρ. Φ7/109171/Δ1 / 08-09-2023 με θέμα : «Λειτουργία Δημοτικών Σχολείων για το σχολικό έτος 2023-2024»
- Εγκύκλιος του Υ.ΠΑΙ.Θ.Α με αρ. Φ.6/ 48378 /Δ1/28-4-2023 με θέμα :«Ενέργειες προγραμματισμού του εκπαιδευτικού έργου των Δημοτικών Σχολείων για το σχολικό έτος 2023-2024 – Προγραμματισμός λειτουργίας Ολοήμερου Προγράμματος και Αναβαθμισμένου Προγράμματος Ολοήμερου Δημοτικού Σχολείου – Λήξη διδασκαλίας μαθημάτων σχολικού έτους 2022- 2023»
- Η υπ. αρ. Δ1α/Γ.Π.οικ.50908/07-09-2022 Κ.Υ.Α. (Β' 4695) "Λειτουργία των εκπαιδευτικών μονάδων Πρωτοβάθμιας και Δευτεροβάθμιας Εκπαίδευσης, Ειδικής Αγωγής και Εκπαίδευσης"
- Η με Αρ. Πρωτ. 108730/ΓΔ4 /8-9-2022 Εγκύκλιος του ΥΠΑΙΘ : «Οδηγίες για την έναρξη λειτουργίας των σχολικών

- μονάδων Π/θμιας και Δ/θμιας Εκπαίδευσης και Ειδικής Αγωγής και Εκπαίδευσης »
- Εγκύκλιος του Υ.ΠΑΙ.Θ με αρ Φ.201.011.376.Α1 /9-9-2022 με θέμα:«Εφαρμογή οδηγιών Πολιτικής Προστασίας και Πολιτικής Άμυνας στις Σχολικές Μονάδες »
 - Διεθνής Σύμβαση για τα Δικαιώματα του Παιδιού(1989) - Σνήγορος του Παιδιού

Σχηματάρι 26 Σεπτεμβρίου 2023



ΕΓΚΡΙΝΕΤΑΙ

Λαμία/..../2022
Η Συντονίστρια Εκπαιδευτικού
Έργου

Κιούση Ελένη

Λειβαδιά/....2022
Η Διευθύντρια Π.Ε. Βοιωτίας

Χουλιάρα – Σιδερά Παναγιώτα