


ΕΣΩΤΕΡΙΚΟΣ ΚΑΝΟΝΙΣΜΟΣ

ΤΑΥΤΟΤΗΤΑ ΣΧΟΛΕΙΟΥ		
2 ^ο 12/θέσιο Δημοτικό Σχολείο Λουτρακίου		Διεύθυνση Α/θμιας Εκπαίδευσης Ν. Κορινθίας
	Κωδικός Σχολείου (Υ.ΠΑΙ.Θ.Α)	9280164

ΣΤΟΙΧΕΙΑ			
Έδρα του Σχολείου (διεύθυνση)		Ανδρούτσου 70 20300 Λουτράκι	
Τηλέφωνο	2744063490	Ιστοσελίδα	blogs.sch.gr/2dimlout
e-mail	mail@2dim- loutr.kor.sch.gr		
Διευθύντρια Σχολικής Μονάδας		Μαρίνα Μαρινοπούλου	
Υποδιευθυντής		Παναγιώτης-Ιωάννης Γούσης	
Πρόεδρος Συλλόγου Γονέων & Κηδεμόνων		Αγγελική Βάββα	

Περιεχόμενα

Εισαγωγή	3
1.Βασικές αρχές και στόχοι του Εσωτερικού Κανονισμού Λειτουργίας	4
2. Λειτουργία του Σχολείου	5
I.Διδακτικό ωράριο	5
II. Προσέλευση και αποχώρηση μαθητών/μαθητριών	5
III. Ωρολόγιο Πρόγραμμα του Σχολείου	8
3. Σχολική και Κοινωνική Ζωή	8
I. Φοίτηση	8
II. Σχολικοί χώροι	9
III. Διάλειμμα	12
IV. Σχολική εργασία	13
V. Συμπεριφορά - Δικαιώματα - Υποχρεώσεις	14
VI. Παιδαγωγικός έλεγχος	21
VII.Άλλα θέματα.....	24
4. Επικοινωνία και Συνεργασία Γονέων/Κηδεμόνων-Σχολείου	26
I. Σημασία της επικοινωνίας και της συνεργασίας σχολείου-οικογένειας	26
II. Διαδικασίες ενημέρωσης και επικοινωνίας Σχολείου και γονέων/κηδεμόνων	27
III. Διαδικασίες ενημέρωσης και επικοινωνίας Σχολείου και γονέων/κηδεμόνων	29
IV. Σχολικό Συμβούλιο.....	29
V. Η σημασία της σύμπραξης όλων.....	30
5: Πολιτική του σχολείου προστασίας από πιθανούς κινδύνους	30
6. Εσωτερικός Κανονισμός Λειτουργίας- Διαδικασίες διασφάλισης της εφαρμογής του	35
Πηγές	36

\

Εσωτερικός Κανονισμός Λειτουργίας

Εισαγωγή

Το σχολείο είναι ο χώρος που οι μαθητές ζουν πολλές ώρες, μαθαίνουν, σκέφτονται, δημιουργούν, παίζουν, κάνουν φίλιες, διαμορφώνουν χαρακτήρα, στάσεις και αξίες ζωής.

Για να υλοποιηθεί αποτελεσματικά το πολυδιάστατο έργο του σχολείου, απαραίτητη προϋπόθεση είναι η ύπαρξη κανόνων. Στο κείμενο που ακολουθεί με τον γενικό τίτλο «Εσωτερικός κανονισμός λειτουργίας σχολείου» περιγράφονται οι πιο σημαντικοί από αυτούς τους κανόνες (Αρ. Πρ. Σ.Δ. 07/28-09-2023).

Ο Κανονισμός Εσωτερικής Λειτουργίας του Σχολείου (άρθρο 37, Ν.4692/2020) δεν αντίκειται στην ισχύουσα νομοθεσία ούτε την υποκαθιστά όσον αφορά τη λειτουργία του σχολείου, αλλά είναι πλήρως εναρμονισμένος με αυτήν και όσα θέματα δεν περιλαμβάνονται ρητά στη θεματολογία του συμπληρώνονται από αυτήν. Μέσω αυτού επιδιώκεται να διασφαλιστούν οι αναγκαίες προϋποθέσεις, αλλά και οι κατάλληλες συνθήκες, ώστε αφενός το σχολικό έργο να επιτελείται πληρέστερα και αφετέρου να επιτυγχάνονται οι στόχοι της σχολικής κοινότητας. Συντάχθηκε ύστερα από εισήγηση της Διευθύντριας του Σχολείου Μαρίνας Μαρινοπούλου και με τη συνεργασία των εκπαιδευτικών του Συλλόγου Διδασκόντων του 2^{ου} Δημοτικού Σχολείου Λουτρακίου, εκπροσώπων του Δ.Σ. του Συλλόγου Γονέων & Κηδεμόνων και εκπρόσωπου του Δήμου. Ο Εσωτερικός Κανονισμός Λειτουργίας εγκρίθηκε από τη Σχολική Σύμβουλο Αναστασία Γκικόκα η οποία έχει την παιδαγωγική ευθύνη του σχολείου και τον Δ/ντή Π.Ε. Ν. Κορινθίας κο. Δημήτριο Ντρίμερη. Ο Εσωτερικός Κανονισμός Λειτουργίας με την έναρξη του σχολικού έτους θα κοινοποιείται σε όλους του γονείς/κηδεμόνες και θα αναρτάται με την έναρξη του σχολικού έτους στην ιστοσελίδα του Σχολείου. Η τήρησή του αποτελεί ευθύνη και υποχρέωση όλων των μελών της σχολικής μας κοινότητας.

1.Βασικές αρχές και στόχοι του Εσωτερικού Κανονισμού Λειτουργίας

Ο Κανονισμός, περιλαμβάνει όρους και κανόνες, κατανομή αρμοδιοτήτων και ευθυνών, δικαιωμάτων και υποχρεώσεων, για όλα τα μέλη της σχολικής κοινότητας, έτσι ώστε να διαμορφώνεται στο σχολείο ένα παιδαγωγικό και διδακτικό κλίμα που διευκολύνει την απρόσκοπτη, μεθοδική και αποτελεσματική λειτουργία του. Ταυτόχρονα οι δυσκολίες και τα προβλήματα που προκύπτουν αντιμετωπίζονται από τα μέλη της σχολικής κοινότητας ως προκλήσεις και ευκαιρίες βελτίωσης, ανάπτυξης και ενδυνάμωσης παιδαγωγικών, διδακτικών και άλλων πρακτικών. Βασικοί στόχοι του Κανονισμού είναι οι μαθητές/μαθήτριες να διαμορφώσουν την προσωπικότητά τους, να διαπαιδαγωγηθούν με τον καλύτερο δυνατό τρόπο και να αποκτήσουν δεξιότητες οι οποίες έχουν βασικό και κυρίαρχο ρόλο στη μαθησιακή διαδικασία και ταυτόχρονα αποτελούν δεξιότητες ζωής, όπως η δημιουργικότητα, ο αυτοέλεγχος, η συναίσθηση της ευθύνης, η συνεργασία, η ενσυναίσθηση, ο αμοιβαίος σεβασμός, η αλληλοκατανόηση, η αποδοχή της διαφορετικότητας, ο σεβασμός όλων σε κοινούς συμφωνημένους κανόνες, η περιβαλλοντική συνείδηση, η προστασία της υγείας, καθώς και η εδραίωση της ισότητας, της αλληλεγγύης και της δημοκρατίας.

Μέσω των συμφωνημένων αρχών/κατευθύνσεων του Κανονισμού του Σχολείου μας επιδιώκεται:

- ✓ Να εξασφαλίζεται ένα υποστηρικτικό πλαίσιο για να πραγματοποιείται με επιτυχία το εκπαιδευτικό έργο και η απρόσκοπτη συμμετοχή όλων στην εκπαιδευτική διαδικασία.
- ✓ Να καλλιεργείται κατάλληλο κλίμα για την ανάπτυξη της προσωπικότητας του/της κάθε μαθητή/μαθήτριας, αλλά και όλων των μελών της σχολικής κοινότητας.
- ✓ Να διασφαλίζεται η σωματική και ψυχική υγεία όλων των μελών της σχολικής κοινότητας.
- ✓ Να δημιουργούνται οι συνθήκες αξιοπρεπών και αποδοτικών συνθηκών διδασκαλίας, μάθησης και εργασίας.

2. Λειτουργία του Σχολείου

I. Διδακτικό ωράριο

Η έναρξη, η λήξη, η διάρκεια μαθημάτων του υποχρεωτικού προγράμματος και του ολοήμερου, τα διαλείμματα, ο χρόνος διδασκαλίας κάθε διδακτικού αντικειμένου, καθώς και η έναρξη και λήξη του διδακτικού έτους καθορίζονται από τις κείμενες διατάξεις και αποφάσεις του Υ. ΠΑΙ. Θ. Α. Ανακοινώνονται στους γονείς και τα παιδιά με την έναρξη του διδακτικού έτους και αναρτώνται στην ιστοσελίδα του Σχολείου.

Για το σχολικό έτος 2023-2024 το πρόγραμμα του σχολείου μας διαμορφώνεται ως εξής:

Υποχρεωτικό πρόγραμμα -Πρωινό ωράριο:

Υποδοχή των μαθητών και των μαθητριών στο σχολείο: 08.00- 08:15.

Έναρξη 1ης διδακτικής περιόδου: 08:15.

Λήξη υποχρεωτικού προγράμματος- αποχώρηση μαθητών και μαθητριών για τις Α΄, Β΄ Γ΄, Δ΄, Ε΄, ΣΤ΄, τάξεις : 13:15 (εξάωρο) (Δευτέρα έως και Παρασκευή). Η αποχώρηση των μαθητών γίνεται ως εξής:

Η τάξη Α΄ αποχωρεί στις 13:10 .

Οι τάξεις Β, Γ, Δ, Ε΄ και ΣΤ αποχωρούν στις 13:15.

Οι μαθητές εξέρχονται από την αίθουσα διδασκαλίας και συνοδεύονται έως την εξώπορτα παρουσία του εκπαιδευτικού που διδάσκει την τελευταία ώρα στην τάξη.

Ολοήμερο πρόγραμμα:

(μόνο για τους μαθητές και τις μαθήτριες του σχολείου που συμμετέχουν στο Ολοήμερο)

έναρξη λειτουργίας των δραστηριοτήτων Ολοήμερου προγράμματος: 13:20

1η αποχώρηση στις 3:00 μ.μ.

2η αποχώρηση στις 4.00 μ.μ.

Οι γονείς/ κηδεμόνες των μαθητών και των μαθητριών που είναι εγγεγραμμένοι στο Ολοήμερο πρόγραμμα δηλώνουν από την αρχή της σχολικής χρονιάς την ακριβή ώρα αναχώρησης από το σχολείο στις 15:00. ή στις 16:00.

II. Προσέλευση και αποχώρηση μαθητών/μαθητριών

Η ώρα προσέλευσης των μαθητών και μαθητριών είναι 08:00 έως 08:15. Η έγκαιρη προσέλευση και η καλά οργανωμένη και ελεγχόμενη αποχώρηση είναι απαραίτητες προϋποθέσεις για την πραγματοποίηση του διδακτικού έργου και την εύρυθμη λειτουργία του σχολείου γενικότερα, είναι δε μαζί με την υπηρεσία των

εφημερευόντων εκπαιδευτικών ο μηχανισμός εκείνος που προστατεύει την ασφάλεια των μαθητών και μαθητριών και του προσωπικού του σχολείου.

Για λόγους ασφάλειας των μαθητών/μαθητριών, αλλά και για την ομαλή λειτουργία του προγράμματος η είσοδος του σχολείου/οι εισοδοί του σχολείου κλείνουν στις 8:15. Σε περίπτωση που μαθητής/μαθήτρια καθυστερεί να προσέλθει στο σχολείο για να μην δημιουργείται αναστάτωση στο παιδαγωγικό έργο του τμήματος που φοιτά, και επειδή δεν υπάρχει προσωπικό που να επιτηρεί τους αργοπορημένους μαθητές παραμένει στο σπίτι του και εισέρχεται στο σχολείο του/της μετά την ολοκλήρωση του πρώτου δώρου (9:40). Οι μαθητές και οι μαθήτριες σε καμία περίπτωση δε φεύγουν από το σχολείο πριν τη λήξη των μαθημάτων χωρίς άδεια. Αν παρουσιαστεί ανάγκη έκτακτης αποχώρησης κατά τη διάρκεια του σχολικού ωραρίου (π.χ. ασθένεια), ενημερώνεται ο γονέας/κηδεμόνας για να προσέλθει στο Σχολείο και να συνοδεύσει το παιδί στο σπίτι του, αφού προηγουμένως συμπληρώσει το σχετικό έντυπο και φυσικά αφού είναι ενήμερος/η ο/η δάσκαλος/α της τάξης και ο Διευθυντής του σχολείου.

Οι εκπαιδευτικοί εφημερίας που είναι υπεύθυνοι, υποδέχονται τους μαθητές και τις μαθήτριες στην είσοδο του Σχολείου και οι γονείς/κηδεμόνες-συνοδοί αποχωρούν. Μετά το ηχητικό σήμα (κουδούνι), με ευθύνη των εφημερευόντων κλείνει η είσοδος του σχολείου. Κατά τη διάρκεια του χρόνου προσέλευσης των μαθητών/μαθητριών δεν παρευρίσκεται χωρίς άδεια στον χώρο του σχολείου κανένας επισκέπτης.

Οι μαθητές και οι μαθήτριες που συνοδεύονται καθημερινά κατά την αποχώρησή τους περιμένουν τον γονέα/κηδεμόνα τους και δε φεύγουν ποτέ από το Σχολείο χωρίς τη συνοδεία τους. Οι γονείς/κηδεμόνες που συνοδεύουν τους μαθητές κατά την αναχώρησή τους, πρέπει να προσέρχονται έγκαιρα για την παραλαβή τους περιμένοντας στη λήξη του διδακτικού τους ωραρίου έξω από την κεντρική είσοδο του σχολείου χωρίς να παρεμποδίζουν τη διαδικασία αποχώρησης. Κάθε καθυστέρηση στην προσέλευση των συνοδών δημιουργεί κινδύνους για την ασφάλεια τόσο των μαθητών/μαθητριών που ολοκληρώνουν το πρόγραμμά τους όσο και αυτών που παρακολουθούν το Ολοήμερο Πρόγραμμα. Η ευθύνη για την ασφάλεια των μαθητών/τριών, μετά τη λήξη του ωραρίου λειτουργίας του σχολείου, ανήκει αποκλειστικά στους γονείς ή στον κηδεμόνα οι οποίοι είναι υποχρεωμένοι να γνωρίζουν το ωράριο λειτουργίας του σχολείου των παιδιών τους και να ενημερώνονται από τις ανακοινώσεις του σχολείου.

Σε περιπτώσεις δυσμενών καιρικών συνθηκών το σχολείο επιτρέπεται η είσοδος των γονέων-κηδεμόνων στο προαύλιο του σχολείουπροκειμένου να παραλάβουν τους μαθητές που αποχωρούν ώστε να μειωθεί στο ελάχιστο η έκθεση γονέων και μαθητών στις καιρικές συνθήκες δίχως να τεθεί σε κίνδυνο η ασφάλεια των μαθητών. Όσοι από τους μαθητές και τις μαθήτριες αποχωρούν χωρίς συνοδεία γονέων/κηδεμόνων, έχουν απαραίτητα μαζί τους την κάρτα εξόδου (την οποία έχουν προμηθευτεί από τη Διεύθυνση του Σχολείου κατόπιν κατάθεσης σχετικής Υπεύθυνης Δήλωσης των γονέων/κηδεμόνων τους) και την επιδεικνύουν σε καθημερινή βάση.

Οι εφημερεύοντες εκπαιδευτικοί μεριμνούν για την ασφαλή αποχώρηση των μαθητών/τριών έως και 15 λεπτά μετά τη λήξη των μαθημάτων.

Οι εκπαιδευτικοί που διδάσκουν την τελευταία διδακτική ώρα αποχωρούν από την αίθουσα διδασκαλίας, αφού βεβαιωθούν ότι έχουν αποχωρήσει όλοι οι μαθητές/τριες από την αυτή.

Τέλος, εάν κάποιος γονέας/κηδεμόνας χρειαστεί, για ειδικό λόγο να πάρει το παιδί του πριν τη λήξη των μαθημάτων, χρειάζεται να ενημερώσει εγκαίρως τη Διεύθυνση του Σχολείου.

Σχολικές γιορτές – Διδακτικές επισκέψεις:

- Οι σχολικές γιορτές (εθνικές, θρησκευτικές ή άλλου τύπου π.χ. λήξης σχολικού έτους), καθώς και οι διδακτικές επισκέψεις αποτελούν μέρος της σχολικής ζωής και βοηθούν στην αποτελεσματική πραγμάτωση του σχολικού έργου, γι' αυτό συμμετέχουν σε αυτές όλοι οι μαθητές και δεν απουσιάζουν από αυτές, μόνο αν έχουν σοβαρό λόγο για τον οποίο ενημερώνεται έγκαιρα ο δάσκαλος της τάξης ή ο Διευθυντής του σχολείου.

Η συμπεριφορά και οι υποχρεώσεις των μαθητών κατά τη διάρκειά τους είναι υποδειγματική και ανάλογη με το υπόλοιπο σχολικό πρόγραμμα.

- Σε περίπτωση διδακτικής επίσκεψης τηρείται γενικά το ημερήσιο σχολικό διδακτικό ωράριο, ενώ θα υπάρχει ενημέρωση εκ των προτέρων προς γονείς και μαθητές σε περίπτωση αλλαγής των ωρών άφιξης και αναχώρησης από το σχολείο.

Στις σχολικές γιορτές το ωράριο διαμορφώνεται κατά περίπτωση και οι γονείς ενημερώνονται εκ των προτέρων για το πρόγραμμα της γιορτής.

III. Ωρολόγιο Πρόγραμμα του Σχολείου

Το Σχολείο εφαρμόζει το Ωρολόγιο Πρόγραμμα, όπως αυτό ορίζεται από τις εγκυκλίους του Υ.ΠΑΙ.Θ.Α. και εξειδικεύεται από τον Σύλλογο Διδασκόντων με ευθύνη του Διευθυντή/της Διευθύντριας.

Οι γονείς/κηδεμόνες ενημερώνονται έγκαιρα για προγραμματισμένες ή έκτακτες (γνωστές όμως εκ των προτέρων) αλλαγές που προκύπτουν στο Ωρολόγιο Πρόγραμμα, κατά της διάρκεια του σχολικού έτους, όπως επίσης και αλλαγές που σχετίζονται με αλλαγή διδασκόντων ως προς τα γνωστικά αντικείμενα.

3.Σχολική και Κοινωνική Ζωή

I. Φοίτηση

1.Το Σχολείο αποτελεί τον φυσικό χώρο αγωγής και μάθησης, γιατί εξασφαλίζει τις προϋποθέσεις συγκεκριμένης και οργανωμένης προσπάθειας για την επίτευξη των στόχων της αγωγής.

Ως εκ τούτου το σχολικό περιβάλλον συνιστά αναντικατάστατο παράγοντα αγωγής για την αποτελεσματικότητα του οποίου πρέπει η συμμετοχή των μαθητών να είναι τακτική, ενεργός και συστηματική. Για όλους αυτούς τους λόγους ο νόμος ορίζει πως η φοίτηση των μαθητών είναι υποχρεωτική.

Η φοίτηση των μαθητών/μαθητριών στα Δημοτικά Σχολεία εποπτεύεται από τον/την εκπαιδευτικό της τάξης, ο οποίος/η οποία καταγράφει τις καθημερινές απουσίες και τις καταχωρεί στο πληροφοριακό σύστημα του Υ.ΠΑΙ.Θ.Α.. Η ελλιπής φοίτηση και μάλιστα χωρίς σοβαρό λόγο, υπονομεύει το σχολικό έργο και δυσχεραίνει την πρόοδο των μαθητών/μαθητριών. Την ουσιαστική, αλλά και την τυπική ευθύνη απέναντι στο σχολείο και την πολιτεία για τη φοίτηση των μαθητών, φέρουν κατά τον νόμο οι γονείς/κηδεμόνες τους.

2. Οι μαθητές είναι υποχρεωμένοι να σέβονται και να τηρούν το ωράριο του καθημερινού προγράμματος, ιδιαίτερα την ώρα έναρξης των μαθημάτων και κάθε άλλης σχολικής εκδήλωσης (πρωινής προσευχής, εορταστικών εκδηλώσεων, εκπαιδευτικών εξορμήσεων, εκδρομών κ.ά.).

Οι γονείς παρακαλούνται να είναι αυστηρά συνεπείς ως προς την ώρα άφιξης και αποχώρησης των παιδιών τους. Σε περίπτωση που υπάρχει ανάγκη, για ειδικό λόγο, κάποιος γονέας να παραλάβει το παιδί του πριν από τη λήξη των μαθημάτων, πρέπει να ενημερώσει εγκαίρως την ίδια ημέρα τη Διεύθυνση τού Σχολείου. Ο γονέας παραλαμβάνει από τον εκπαιδευτικό της τάξης του παιδιού και συμπληρώνει

Υπεύθυνη Δήλωση όπου δηλώνει τον λόγο αποχώρησης του παιδιού του από το σχολείο.

3. Η απουσία από τα μαθήματα δικαιολογείται μόνον όταν συντρέχει σοβαρός λόγος (ασθένεια, έκτακτα οικογενειακά γεγονότα κ.ά.).

4. Σε περίπτωση ασθένειας η απουσία δηλώνεται εγκαίρως από τους γονείς στη Διεύθυνση τού Σχολείου. Κατά την επάνοδο του μαθητή στο Σχολείο, μετά από απουσία άνω των δύο (2) ημερών, απαιτείται ιατρική βεβαίωση. Όταν η απουσία παραταθεί πέραν των τριών (3) ημερών, απαιτείται ιατρική βεβαίωση στην οποία πρέπει να αναφέρεται η ασθένεια και να τονίζεται σαφώς η δυνατότητα του μαθητή να παρακολουθεί μαθήματα χωρίς τον κίνδυνο μετάδοσης της νόσου.

5. Για τη συμμετοχή των μαθητών στο μάθημα της Φυσικής Αγωγής, καθώς και στις αθλητικές δραστηριότητες του Σχολείου, είναι απαραίτητη η προσκόμιση τού Ατομικού Δελτίου Υγείας Μαθητή (Α.Δ.Υ.Μ.) για τους μαθητές των Α΄ και Δ΄ τάξεων, σύμφωνα με σχετική εγκύκλιο τού Υπουργείου Παιδείας.

6. Απαλλαγές: Σύμφωνα με τις διατάξεις της εκπαιδευτικής νομοθεσίας, προκειμένου να απαλλαγεί ένας μαθητής από το μάθημα της Φυσικής Αγωγής για λόγους υγείας πρέπει ο γονέας του να υποβάλει στο Σχολείο, μέχρι το τέλος Σεπτεμβρίου, αίτηση απαλλαγής με σχετική ιατρική βεβαίωση. Για περιπτώσεις εκτάκτων περιστατικών η υποβολή των δικαιολογητικών πρέπει να γίνεται το συντομότερο δυνατόν. Επίσης, για την απαλλαγή από κάποιο μάθημα ή κάποιο είδος εξέτασης πρέπει να τηρείται αυστηρά η εκπαιδευτική νομοθεσία.

II. Σχολικοί χώροι (Συμπεριφορά και υποχρεώσεις)

Βασική αποστολή της εκπαιδευτικής-παιδευτικής διαδικασίας του Σχολείου είναι η πνευματική καλλιέργεια και η σωστή αγωγή των μαθητών. Για την επίτευξη αυτών των στόχων και για την εύρυθμη λειτουργία της σχολικής κοινότητας οι μαθητές έχουν καθήκον να τηρούν συγκεκριμένους κανόνες συμπεριφοράς:

1. Οι μαθητές οφείλουν να συμπεριφέρονται με σεβασμό και ευγένεια προς το εκπαιδευτικό προσωπικό, τους συμμαθητές τους και προς όλα τα πρόσωπα που βοηθούν στο έργο τού Σχολείου (όπως ΕΒΠ, υπεύθυνες καθαριότητας, υπάλληλο του κυλικείου, σχολικό τροχονόμο).

2. Η θετική συμπεριφορά προς τους συναθρώπους εκδηλώνεται με τον πρόποντα και καλό λόγο, την ορθή στάση και την αποφυγή βίαιων ενεργειών ή παρεκκλιουσών πράξεων. Η απρεπής συμπεριφορά μαθητή, η χειροδικία, η αυτοδικία, η άσκηση λεκτικής, σωματικής ή ψυχολογικής βίας από άτομα ή ομάδες προς άλλους μαθητές,

καθώς και οι άκοσμες εκφράσεις ελέγχονται αυστηρά, θεωρούνται παραπτώματα και αντιμετωπίζονται αναλόγως και κατά περίπτωση από τον Διευθυντή του Σχολείου ή από τον Σύλλογο των Διδασκόντων, σύμφωνα με την εκπαιδευτική νομοθεσία.

3. Οι μαθητές οφείλουν όχι μόνον να παρακολουθούν και να συμμετέχουν ενεργά στην καθημερινή διδακτική διαδικασία, αλλά και να μην παρακωλύουν το μάθημα, σεβόμενοι το δικαίωμα των συμμαθητών τους για μάθηση. Οφείλουν να έχουν μαζί τους τα βιβλία τους και ό,τι απαιτείται για τη σχολική εργασία τους. Δεν επιτρέπονται είδη αξίας και παντός είδους αντικείμενα που η χρήση τους μπορεί να θέσει σε κίνδυνο την υγεία και τη σωματική ακεραιότητα των μαθητών.

4. Η κατανάλωση των τροφών, αναψυκτικών ή τσίχλας την ώρα του μαθήματος δεν επιτρέπεται. Κάθε μπουκάλι νερού βρίσκεται στην θήκη της τσάντας και η κατανάλωση νερού γίνεται με προσοχή χωρίς να προκαλείται θόρυβος και να γίνεται άσκοπη χρήση.

5. Ο/Η δάσκαλος/α της τάξης/τμήματος είναι αρμόδιος/α για τη θέση του/της μαθητή/τριας στην αίθουσα διδασκαλίας, καθώς και για τον τρόπο αλλαγής θέσης εν γένει.

6. Δεν επιτρέπεται η έξοδος των μαθητών από το Σχολείο κατά τη διάρκεια της λειτουργίας του. Η αναίτια απουσία από διδακτική ώρα αποτελεί παράπτωμα και ελέγχεται από τον Διευθυντή του Σχολείου, σύμφωνα με τις αποφάσεις του Συλλόγου των διδασκόντων για το θέμα αυτό.

7. Είναι αυτονόητο ότι οι μαθητές οφείλουν να σέβονται τον σχολικό χώρο. Ο σεβασμός προς το φυσικό περιβάλλον, τα περιουσιακά στοιχεία του Σχολείου και την περιουσία των άλλων είναι από τις βασικότερες υποχρεώσεις των μαθητών. Γι' αυτό πρέπει να φροντίζουν να διατηρούν τους χώρους καθαρούς, να μη γράφουν στα θρανία και στους τοίχους, να μην προκαλούν φθορές στα έπιπλα και στο εποπτικό υλικό. Με το ίδιο σκεπτικό υπάρχει φροντίδα για την τάξη και την καλαισθησία στις σχολικές αίθουσες, καθώς είναι ο ιδιαίτερος χώρος, όπου παραμένουν και εργάζονται μαθητές/μαθήτριες και εκπαιδευτικοί πολλές ώρες. Φροντίδα όλων να διατηρούνται οι χώροι καθαροί. Κάθε μαθητής είναι υπεύθυνος για οποιαδήποτε φθορά προκαλέσει στη σχολική περιουσία και ελέγχεται πειθαρχικά. Παράλληλα οι γονείς του οφείλουν να αποκαταστήσουν τη ζημιά.

8. Οι μαθητές οφείλουν να σέβονται τα προσωπικά αντικείμενα των συμμαθητών τους και σε καμία περίπτωση να μη τα χρησιμοποιούν χωρίς την άδεια των κατόχων τους.

9. Οι μαθητές δεν επιτρέπεται να έχουν στην κατοχή τους κινητά τηλέφωνα και οποιαδήποτε άλλη ηλεκτρονική συσκευή ή παιχνίδι που διαθέτει σύστημα επεξεργασίας, καταγραφής εικόνας και ήχου εντός τού σχολικού χώρου (υπ' αριθμ. Φ.25/103373/Δ1/22-6-2018 εγκύκλιος ΥΠ.Π.Ε.Θ.). Τα κινητά και τα τάμπλετ δεν επιτρέπονται ούτε στις εκπαιδευτικές επισκέψεις. (132328/Γ2/7-12-2006 & 100553/Γ2/4-9-2012 Υ.Α.) Κάθε παρέκκλιση από τα ανωτέρω αποτελεί αντικείμενο παιδαγωγικού ελέγχου και αντιμετωπίζεται με τα προβλεπόμενα στην υπ' αριθμ. 10645/ΓΔ4/22-1-2018 Υ.Α. (ΦΕΚ 120/τ.Β'/23-1-2018) παιδαγωγικά μέτρα.
10. Η αλλαγή αίθουσας για τη διδασκαλία ορισμένων μαθημάτων πρέπει να γίνεται χωρίς αργοπορία. Απαγορεύονται θορυβώδεις και ενοχλητικές εκδηλώσεις στους διαδρόμους τού Σχολείου κατά τη διάρκεια της λειτουργίας του.
11. Στα εργαστήρια (Μουσικής, Πληροφορικής) οι μαθητές συνοδεύονται από τον υπεύθυνο εκπαιδευτικό. Πρέπει να χρησιμοποιούν με ιδιαίτερη προσοχή και υπευθυνότητα τα όργανα, τις συσκευές και τους υπολογιστές, να τηρούν με σχολαστικότητα τις οδηγίες τού διδάσκοντος και τους κανόνες ασφαλείας τού εργαστηρίου.
12. Το μάθημα της Φυσικής Αγωγής πραγματοποιείται στον αύλειο χώρο του σχολείου, εφόσον ο καιρός το επιτρέπει. Εάν οι καιρικές συνθήκες είναι δυσμενείς το μάθημα της Φυσικής Αγωγής γίνεται στην αίθουσα πολλαπλών χρήσεων είτε στην αίθουσα διδασκαλίας της τάξης/τμήματος. Οι μαθητές/τριες ακολουθούν τις υποδείξεις του εκπαιδευτικού Φυσικής Αγωγής, όσον αφορά την αθλητική τους περιβολή και την συμμετοχή τους στο μάθημα.
13. Οι μαθητές παροτρύνονται να κάνουν χρήση της Βιβλιοθήκης του Σχολείου για να εξοικειώνονται με το βιβλίο, να αναζητούν πηγές για τη σύνθεση-σύνταξη εργασιών και να εισάγονται σταδιακά στη διαδικασία της έρευνας. Στον χώρο της Βιβλιοθήκης οι μαθητές οφείλουν να συμπεριφέρονται σύμφωνα με τις υποδείξεις του Υπεύθυνου Βιβλιοθήκης και να τηρούν τους κανόνες λειτουργίας της.
14. Οι βοηθητικοί χώροι (τουαλέτες) πρέπει να διατηρούνται για λόγους υγιεινής καθαροί.
15. Ιδιαίτερη προσοχή απαιτείται στη συμπεριφορά των μαθητών κατά τη διάρκεια των διαλειμμάτων για λόγους πρόληψης ατυχημάτων. Οι μαθητές υποχρεούνται να παίζουν και να κινούνται στους υποδεικνυόμενους χώρους, φροντίζοντας οι χώροι αυτοί να διατηρούνται, για λόγους υγιεινής και ευπρέπειας, καθαροί. Αυτά είναι

επιβεβλημένα όχι μόνο για λόγους εύρυθμης λειτουργίας τού Σχολείου, αλλά και για λόγους ασφαλείας των παιδιών.

16. Στις σχολικές εκδηλώσεις και κατά την έξοδό τους από το Σχολείο οι μαθητές οφείλουν να υπακούουν τους συνοδούς εκπαιδευτικούς και να συμπεριφέρονται με ευγένεια και ευπρέπεια. Η εν γένει συμπεριφορά τους πρέπει να τιμά τους ίδιους, την οικογένειά τους και το Σχολείο. Σε περίπτωση που ένας μαθητής επιδεικνύει συμπεριφορά που παραβαίνει τις αρχές τού Σχολείου και τις υποδείξεις των συνοδών εκπαιδευτικών, τού επιβάλλονται οι ανάλογες κυρώσεις.

17. Οι μαθητές υποχρεούνται να επιδίδουν στους γονείς τους τις γραπτές ανακοινώσεις που τους απευθύνει το Σχολείο προς ενημέρωσή τους.

18. Η προσοχή και η αυστηρή τήρηση των οδηγιών τού Σχολείου επιβάλλεται και για λόγους ασφαλείας των μαθητών.

19. Οι μαθητές είναι υποχρεωμένοι να τηρούν τον Κανονισμό τού Σχολείου. Τα θέματα που ανακύπτουν και δεν προβλέπονται στον παρόντα Κανονισμό αντιμετωπίζονται κατά περίπτωση από τον Διευθυντή και τον Σύλλογο των Διδασκόντων, σύμφωνα με τις αρχές της παιδαγωγικής επιστήμης και την εκπαιδευτική νομοθεσία.

III Διάλειμμα

Οι μαθητές/τριες αποχωρούν από την αίθουσα διδασκαλίας με τη συνοδεία του/της δασκάλου/ας τους, μόλις χτυπήσει το κουδούνι. Ο/η εκπαιδευτικός εξέρχεται τελευταίος/τελευταία, αφού κλειδώσει την αίθουσα. Δεν επιτρέπεται η παραμονή των μαθητών και των μαθητριών στις αίθουσες ή στους διαδρόμους του σχολείου.

Κατά τη διάρκεια του διαλείμματος οι μαθητές/μαθήτριες παραμένουν στο προαύλιο, όπως έχει καθοριστεί για κάθε τάξη, ώστε να αποφεύγεται ο συνωστισμός και να μειώνεται η πιθανότητα ατυχημάτων.

Σε περίπτωση κακοκαιρίας ορίζονται από τους/τις εκπαιδευτικούς ως χώρος παραμονής των μαθητών κατά τη διάρκεια του διαλείμματος, οι προκαθορισμένοι-στεγασμένοι χώροι του σχολείου.

Το διάλειμμα είναι χρόνος παιχνιδιού, ανάπτυξης κοινωνικών σχέσεων, αλλά και χρόνος ικανοποίησης βιολογικών αναγκών (φαγητό, νερό, πλύσιμο χεριών). Οι μαθητές και οι μαθήτριες αλληλεπιδρούν, παίζουν αρμονικά και για οποιοδήποτε πρόβλημα ή δυσκολία αντιμετωπίζουν απευθύνονται στους εφημερεύοντες εκπαιδευτικούς που βρίσκονται στο προαύλιο.

Κατά τη διάρκεια του διαλείμματος δεν επιτρέπεται κανένας ανήλικος ή ενήλικος να παρακολουθεί, να συνομιλεί ή να δίνει αντικείμενα σε μαθητές και μαθήτριες του σχολείου από τα κάγκελα του προαύλιου χώρου. Εάν επιθυμεί να δώσει φαγητό στο παιδί του παραδίδεται αυτό από τον γονέα/κηδεμόνα σε εφημερεύοντα εκπαιδευτικό του σχολείου.

Οι μαθητές/τριες δεν ασκούν οποιουδήποτε είδους βία (λεκτική, σωματική, ψυχολογική, διαδικτυακή) προς τους/τις συμμαθητές/τριές τους. Η βία απαγορεύεται κάτω από οποιοσδήποτε συνθήκες και έχει άμεσες συνέπειες. Για οποιοδήποτε πρόβλημα αντιμετωπίζουν, οφείλουν να απευθύνονται στους εφημερεύοντες δασκάλους/ες που βρίσκονται στον αύλειο χώρο του σχολείου.

Συμπεριφέρονται φιλικά σε όλους τους συμμαθητές/τριες τους και προστατεύουν ενεργητικά όσους δέχονται πειράγματα ή άλλους είδους βία αναφέροντας στους/στις δασκάλους/ες αυτούς/ές που συμπεριφέρονται με άσχημο τρόπο.

Στους διαδρόμους του σχολείου περπατούν και κατεβαίνουν προσεχτικά τις σκάλες.

Χρησιμοποιούν μόνο τις τουαλέτες των μαθητών/τριών σύμφωνα με το φύλο τους και τηρούν τους στοιχειώδεις κανόνες υγιεινής.

Μόλις χτυπήσει το κουδούνι για μάθημα οι μαθητές/μαθήτριες προσέρχονται στους προκαθορισμένους χώρους συγκέντρωσης για κάθε τάξη, όπου τους παραλαμβάνουν οι εκπαιδευτικοί με τους οποίους έχουν μάθημα και τους συνοδεύουν στην αίθουσα διδασκαλίας ή στο προαύλιο σε περίπτωση που έχουν το μάθημα της Φυσικής Αγωγής και εφόσον ο καιρός το επιτρέπει.

IV. Σχολική εργασία

Οι μαθητές και μαθήτριες παρακολουθούν και συμμετέχουν ενεργά στην καθημερινή διδακτική διαδικασία και δεν παρακωλύουν το μάθημα σεβόμενοι το δικαίωμα των συμμαθητών και συμμαθητριών τους για μάθηση. Για την απρόσκοπτη διεξαγωγή του μαθήματος φέρνουν μαζί τους καθημερινά τα απαραίτητα βιβλία και μόνο ότι είναι απαραίτητο για τη σχολική εργασία τους.

Όταν ανατίθεται στα παιδιά εργασία για το σπίτι (κατ' οίκον εργασία) αυτή είναι σχεδιασμένη από τον εκπαιδευτικό της τάξης σύμφωνα με τις ανάγκες και το επίπεδο του κάθε μαθητή και της κάθε μαθήτριας. Οι κατ' οίκον εργασίες ενίοτε αποτελούν συμπλήρωμα της εργασίας που γίνεται στην τάξη. Τα παιδιά μαθαίνουν να εργάζονται μόνα τους, να δημιουργούν, να αυτενεργούν, να είναι υπεύθυνα. Οι γονείς/κηδεμόνες συμμετέχουν στη μελέτη του παιδιού τους, επιβλέποντάς το, βοηθώντας το να αναστοχάζεται επί των πρακτικών μελέτης του. Στόχος είναι το

παιδί να μάθει να διαβάξει αυτόνομα, όσον το δυνατό νωρίτερα ακολουθώντας την πορεία της φθίνουσας καθοδήγησης. Οι γονείς/κηδεμόνες δεν διεκπεραιώνουν τις εργασίες του παιδιού αντί αυτού και αποφεύγουν να του προκαλούν άγχος. Η εμπιστοσύνη μεταξύ γονέων/κηδεμόνων και εκπαιδευτικών έχει κοινό στόχο την υγιή ανάπτυξη παιδιών με ολοκληρωμένη προσωπικότητα.

Ενδυσμασία – Εμφάνιση

Οι μαθητές οφείλουν να προσέρχονται στο Σχολείο με εμφάνιση η οποία πρέπει να είναι στα όρια της κοσμιότητας και της ευπρέπειας για την οποία οι γονείς ενημερώνονται κατά την εγγραφή τους στο Σχολείο.

Η εμφάνιση των μαθητών είναι φροντίδα των γονέων τους, αποτελεί βασικό στοιχείο της καθημερινής παρουσίας τους στο Σχολείο και λόγοι παιδαγωγικοί επιβάλλουν τον έλεγχό της.

V. Συμπεριφορά - Δικαιώματα - Υποχρεώσεις

Η Διευθύντρια

Η Διευθύντρια του σχολείου βρίσκεται στην κορυφή της πυραμίδας μέσα στη σχολική κοινότητα και γι' αυτό έχει και τις πιο πολλές ευθύνες. Είναι ο ηγέτης που ενδιαφέρεται για την οργάνωση και την πραγματοποίηση του έργου μέσα στο σχολείο καθώς και για την ικανοποίηση των αναγκών των εκπαιδευτικών και του υπόλοιπου προσωπικού. Οι αρμοδιότητες, οι ευθύνες και τα καθήκοντά της Διευθύντριας του σχολείου περιγράφονται και προβλέπονται από την εκπαιδευτική νομοθεσία. Στον κανονισμό λειτουργίας σχετικά με τη Διευθύντρια θα μπορούσαν να αναφερθούν τα εξής:

1. Όταν η Διευθύντρια επικοινωνεί με τους μαθητές, όταν απευθύνεται σ' αυτούς ή αντιμετωπίζει ειδικά ζητήματα πρέπει να δείχνει αγάπη, ενδιαφέρον και φροντίδα γι' αυτούς. Η παιδαγωγική της ευθύνη είναι να διδάξει στην πράξη τους δημοκρατικούς κανόνες οργάνωσης της κοινωνίας του σχολείου.
2. Ακραία συμπεριφορά προς τους μαθητές, με αυταρχικό πνεύμα και χαρακτηρισμούς απαξιωτικούς και προσβλητικούς, πρέπει να θεωρείται αρνητικό στοιχείο. Περισσότερο πρέπει να χρησιμοποιεί τον έπαινο, τις παραινέσεις, τις συμβουλές και, γενικότερα, θετικά κίνητρα.
3. Η Διευθύντρια στις σχέσεις του με τους μαθητές δεν πρέπει να δείχνει έλλειψη ενδιαφέροντος για όσα γίνονται στο σχολείο ούτε να αμελεί να κάνει αισθητή την παρουσία της. Αποκλίσεις από τους κανόνες του σχολείου και γενικά τη σωστή μαθητική συμπεριφορά τις παρατηρεί, τις αντιμετωπίζει με παιδαγωγική ευθύνη,

κάνει τις αναγκαίες υποδείξεις, ανακαλεί στην τάξη αυτούς που διέπραξαν παραπτώματα και, αν χρειαστεί, τους τιμωρεί. Ο γενικός κανόνας, ο οποίος πρέπει να ισχύει είναι ότι τα θετικά κίνητρα είναι περισσότερο αποτελεσματικά από τα αρνητικά. Η Διευθύντρια πρέπει να έχει υπόψη του ότι οι παρατηρήσεις, οι υποδείξεις, η αποδοκιμασία πράξεων και φαινομένων ή ακόμη και η επιβολή ποινής εντάσσονται μέσα στα καθήκοντά της και απορρέουν από τον ρόλο της. Όταν απαιτείται να κάνει χρήση αυτού του δικαιώματος, οφείλει να το πράξει, γιατί διαφορετικά η ανοχή σε ακραία φαινόμενα μπορεί να λειτουργήσει αρνητικά για τη συνοχή και την αποτελεσματικότητα του σχολείου.

4. Η Διευθύντρια οφείλει να μη διαφοροποιεί κατά περίπτωση τη συμπεριφορά του προς τους μαθητές, γιατί θέτει υπό αμφισβήτηση τη δικαιολογημένη απαίτηση για ισότιμη και δίκαιη συμπεριφορά προς όλους. Οφείλει να χρησιμοποιεί με δικαιοσύνη και χωρίς διακρίσεις τα οποιασδήποτε μορφής κίνητρα, θετικά ή αρνητικά.

5. Η Διευθύντρια έχει τακτική επαφή με τους γονείς επιδιώκοντας την ανάπτυξη πνεύματος συνεργασίας ανάμεσα στο σχολείο και την οικογένεια. Με τη συνεργασία και την κοινή προσπάθεια επιλύονται καλύτερα και αποτελεσματικότερα τα προβλήματα που παρουσιάζονται. Οι αποφάσεις της Διευθύντριας του σχολείου για θέματα που αφορούν άμεσα τους γονείς και τους μαθητές έχουν μεγαλύτερο κύρος, όταν προκύπτουν ύστερα από συνεργασία με τους γονείς.

6. Η Διευθύντρια του σχολείου στον τομέα άσκησης του εκπαιδευτικού έργου θα πρέπει να δίνει τη δυνατότητα στους εκπαιδευτικούς του σχολείου του να ικανοποιούν την ανάγκη για αναγνώριση της προσωπικότητας και της αξίας τους από το περιβάλλον. Για να το πετύχει αυτό πρέπει να δίνει τη δυνατότητα να συμμετέχουν στη σχεδίαση και οργάνωση της εργασίας τους, καθώς και στη λήψη αποφάσεων που τους αφορούν. Εξυπακούεται ότι η επικοινωνία πρέπει να είναι αμφίδρομη.

7. Η Διευθύντρια του σχολείου ενημερώνει τον Σύλλογο των Διδασκόντων για την εκπαιδευτική νομοθεσία, τις εγκυκλίους και τις αποφάσεις που αφορούν τη λειτουργία του Σχολείου και την εφαρμογή των προγραμμάτων εκπαίδευσης.

8. Η Διευθύντρια του σχολείου απευθύνει στους διδάσκοντες/στις διδάσκουσες, όταν είναι απαραίτητο, συστάσεις με πνεύμα συναδελφικής αλληλεγγύης.

Οι εκπαιδευτικοί

1. Οι εκπαιδευτικοί με την εν γένει συμπεριφορά τους οφείλουν να συνεισφέρουν στη διαμόρφωση ήρεμου, ευχάριστου και συνεργατικού κλίματος μέσα στο σχολείο. Πρέπει να διαθέτουν αξιοπρέπεια και κύρος που συμβιβάζονται με τον ρόλο τους. Τις μεταξύ τους σχέσεις είναι απαραίτητο να τις διέπει ο αμοιβαίος σεβασμός και να τις χαρακτηρίζει η ειλικρινής, συναδελφική και ανθρώπινη επικοινωνία. Ανάλογη σχέση συνεργασίας και επικοινωνίας πρέπει επίσης να καλλιεργείται ανάμεσα σε αυτούς και τον Διευθυντή του σχολείου.
2. Οι εκπαιδευτικοί έχουν υποχρέωση να σέβονται τις απόψεις, τις ιδέες και τις προτάσεις των άλλων. Όταν έχουν άλλη άποψη, πρέπει να την υπερασπίζονται με επιχειρήματα και διάλογο. Σε κάθε περίπτωση πρέπει να θεωρείται ισχυρή η άποψη που συγκεντρώνει την αποδοχή της πλειοψηφίας και αυτή ισχύει για τη σχολική μονάδα. Αυτή η δημοκρατική αρχή πρέπει να αποτελεί κανόνα της συλλογικής λειτουργίας του σχολείου.
3. Οι εκπαιδευτικοί που διδάσκουν στο ίδιο τμήμα και εκείνοι που διδάσκουν στα τμήματα της ίδιας τάξης έχουν ένα χώρο κοινής ευθύνης. Είναι απαραίτητο να συζητούν μεταξύ τους για τα προβλήματα τα οποία αντιμετωπίζουν μέσα στην τάξη, να προβληματίζονται και να επιλέγουν κοινούς τρόπους για την αντιμετώπιση φαινομένων επιλήψιμης συμπεριφοράς μαθητών ή ορισμένων ειδικών περιπτώσεων που απαιτούν ιδιαίτερη φροντίδα, ευαισθησία και λεπτούς χειρισμούς εκ μέρους τους. Η συνεργασία όλων είναι όχι μόνο χρήσιμη, αλλά και επιβεβλημένη. Κάθε σχολείο, επομένως, πρέπει να μεθοδεύσει και να οργανώσει τον τρόπο της οριζόντιας συνεργασίας των εκπαιδευτικών του.
4. Όσα αναφέρονται για την αξιοποίηση των κλίσεων, των ενδιαφερόντων και του ταλέντου των μαθητών ισχύουν και για τους εκπαιδευτικούς. Τα στοιχεία αυτά μαζί με την πείρα και την ειδικότητα πρέπει να λαμβάνονται υπόψη και να αξιοποιούνται για την καλύτερη οργάνωση της σχολικής ζωής.
5. Δεν είναι ορθό ούτε επιτρεπτό να διατυπώνεται, κυρίως προς τους μαθητές, και να υποστηρίζεται η αντίληψη ότι ο ρόλος κάποιων τομέων της επιστήμης ή μαθημάτων είναι σημαντικότερος για την παιδεία τους. Δε νοούνται επίσης αντιπαραθέσεις μεταξύ των εκπαιδευτικών για το θέμα αυτό. Το σχολείο παρέχει γενική παιδεία, η οποία είναι κοινή συνισταμένη όλων των μαθημάτων.
6. Κάθε μαθητής αποτελεί μια ιδιαίτερη προσωπικότητα και έχει τις δικές του ανάγκες, τα δικά του προβλήματα και τη δική του ψυχοσύνθεση γεγονός που καθιστά

εξαιρετικά δύσκολο και πολυσύνθετο το έργο της διαπαιδαγώγησης του μαθητή. Γι' αυτό ο εκπαιδευτικός οφείλει να παρατηρεί, να κατανοεί και να ερμηνεύει σωστά κάθε πρόβλημα προσαρμογής των μαθητών και αφομοίωσης των κοινωνικών κανόνων εκ μέρους τους. Έτσι θα μπορεί να επιλέγει τους κατάλληλους κάθε φορά διδακτικούς και παιδαγωγικούς χειρισμούς και να τους προσαρμόζει στις ανάγκες των μαθητών του. Επίσης θα πρέπει να συνεργάζεται με τη Διευθύντρια, τους γονείς και τα αρμόδια Στελέχη για την καλύτερη δυνατή παιδαγωγική αντιμετώπιση προβλημάτων συμπεριφοράς, σεβόμενος την προσωπικότητα και τα δικαιώματα των μαθητών/μαθητριών.

7. Η γνώση της οικογενειακής και της κοινωνικής κατάστασης των μαθητών είναι πολλαπλά χρήσιμη για τον εκπαιδευτικό και τον βοηθά στο έργο του, γιατί του επιτρέπει να αντιμετωπίσει με ευαισθησία και λεπτούς χειρισμούς τα ιδιαίτερα προβλήματα των μαθητών του και να κατανοήσει τη συναισθηματική και ψυχολογική κατάστασή τους. Η ενημέρωσή του πάνω σε θέματα υγείας των μαθητών του κρίνεται απολύτως αναγκαία, γιατί θα του επιτρέψει να προσαρμόσει ανάλογα τη συμπεριφορά του και θα τον προφυλάξει από πιθανά ατοπήματα στις σχέσεις του μαζί τους.

8. Σημαντική αρετή του εκπαιδευτικού είναι να προωθεί, να ενθαρρύνει και να οργανώνει τόσο στο μάθημα όσο και σε άλλες σχολικές δραστηριότητες την ενεργό συμμετοχή των μαθητών. Χρέος του είναι να αξιοποιεί τη φαντασία και τη δημιουργικότητα των μαθητών, να διευρύνει διαρκώς τα όρια της συμμετοχής τους στις διάφορες δραστηριότητες και να τους ωθεί να αναλαμβάνουν πρωτοβουλίες.

9. Ο εκπαιδευτικός έχει συχνή καθημερινή επαφή και επικοινωνία με τους μαθητές μέσα στην τάξη κατά τη διάρκεια του μαθήματος, στην αυλή και τους διαδρόμους του σχολείου κατά τα διαλείμματα, και στις ομαδικές εκδηλώσεις εντός και εκτός του σχολείου. Αυτή η πολλαπλή επικοινωνία του με τους μαθητές πρέπει να γίνεται με ιδιαίτερη προσοχή και με τους όρους που επιβάλλει μια έντιμη παιδαγωγική σχέση, η οποία σημαίνει:

(α) Ευλικρινή και ανθρώπινη συνεργασία, ενδιαφέρον, δικαιοσύνη και αγάπη για το μαθητή.

(β) Σεβασμό στην προσωπικότητα, στις ιδιαίτερες ανάγκες και στις κοινωνικές, πολιτιστικές, θρησκευτικές ή φυλετικές ιδιαιτερότητες του μαθητή, πράγμα που επιβάλλεται και από την πολυπολιτισμική συγκρότηση της σύγχρονης κοινωνίας μας.

(γ) Σταθερή στάση και επιμονή σε κανόνες κοινά αποδεκτούς, με παράλληλη απαίτηση να υπάρχει σεβασμός σ' αυτούς τους κανόνες και από την πλευρά των μαθητών.

10. Η δίκαιη συμπεριφορά του εκπαιδευτικού, καθώς και ο παιδαγωγικός τρόπος επικοινωνίας εκπαιδευτικών-μαθητών είναι χρήσιμο να επιβεβαιώνεται καθημερινά στην πράξη και πρέπει να στηρίζεται στα εξής κυρίως στοιχεία:

(α) Στον τρόπο με τον οποίο οι εκπαιδευτικοί απευθύνουν τις ερωτήσεις και δίνουν τις απαντήσεις κατά τη διάρκεια του μαθήματος και γενικά στον τρόπο με τον οποίο αντιμετωπίζουν τους μαθητές.

(β) Στον τρόπο με τον οποίο βαθμολογούν και αξιολογούν τους μαθητές τους.

(γ) Στον τρόπο με τον οποίο εκτονώνουν τις εντάσεις που παρουσιάζονται μέσα στην τάξη και στην αποφασιστικότητα με την οποία αντιμετωπίζουν δυσλειτουργίες.

(δ) Στη συχνότητα με την οποία καταφεύγουν στη Διευθύντρια του σχολείου για να αντιμετωπίσει προβλήματα που δημιουργούνται μέσα στην τάξη και τα οποία θα μπορούσαν να επιλύσουν οι ίδιοι.

11. Οι εκπαιδευτικοί φροντίζουν για την ασφάλεια των μαθητών κατά τη διάρκεια της παραμονής τους στο σχολείο και κατά την πραγματοποίηση εκδηλώσεων που γίνονται με ευθύνη του σχολείου. Ιδιαίτερη φροντίδα καταβάλλεται κατά την είσοδο και την αποχώρηση των μαθητών από το σχολείο, κατά τη διάρκεια των διαλειμμάτων καθώς και κατά την απομάκρυνσή τους από την αίθουσα διδασκαλίας.

12. Οι εκπαιδευτικοί πρέπει να τηρούν εχεμύθεια σε ό,τι αφορά τις αποφάσεις του συλλόγου των διδασκόντων, τις συζητήσεις και εκτιμήσεις σχετικά με τη σχολική επίδοση, τη συμπεριφορά και τη διαγωγή των μαθητών, τη βαθμολογία στις εξετάσεις και, γενικά, για όλα τα στοιχεία που αφορούν το σχολείο.

13. Η ενημέρωση των γονέων και κηδεμόνων των μαθητών πρέπει να γίνεται συστηματικά, προγραμματισμένα και όπως προβλέπεται από την κείμενη νομοθεσία. Κάθε εκπαιδευτικός οφείλει να γνωστοποιήσει τις ώρες της εβδομάδας κατά τις οποίες θα μπορεί να δέχεται τους γονείς και να τους ενημερώνει λεπτομερώς και υπεύθυνα.

14. Ανανεώνουν και εμπλουτίζουν τις γνώσεις τους, σχετικά με τα διάφορα γνωστικά αντικείμενα και τις επιστήμες της αγωγής τόσο μέσω των διάφορων μορφών επιμόρφωσης και επιστημονικής παιδαγωγικής καθοδήγησης, που παρέχονται θεσμικά από το σύστημα της οργανωμένης εκπαίδευσης, όσο και με την αυτό-επιμόρφωση.

Οι μαθητές/μαθήτριες

Οι υποχρεώσεις των μαθητών:

1. Αποδίδουν σεβασμό, με τα λόγια και τις πράξεις τους, προς κάθε μέλος της σχολικής κοινότητας.
2. Κατά τη διάρκεια των μαθημάτων τηρούν τους κανόνες της τάξης. Συμμετέχουν ενεργά στην καθημερινή παιδευτική διδακτική διαδικασία και δεν παρακωλύουν το μάθημα, σεβόμενοι το δικαίωμα των συμμαθητών/συμμαθητριών για μάθηση.
3. Απευθύνονται στους/στις εκπαιδευτικούς και στη Διεύθυνση του Σχολείου και ζητούν τη βοήθειά τους, για κάθε πρόβλημα που τους απασχολεί και τους δημιουργεί εμπόδιο στη σχολική ζωή και πρόοδό τους
4. Προσέχουν και διατηρούν καθαρούς όλους τους χώρους του Σχολείου. Ταυτόχρονα ενδιαφέρονται για το σχολικό κτίριο και την υλική περιουσία του. Επίσης, δεν καταστρέφουν τα σχολικά βιβλία που παρέχονται δωρεάν από την πολιτεία.
5. Αποφεύγουν ρητά την άσκηση οποιασδήποτε μορφής βίας (σωματική, λεκτική ή ψυχολογική).
6. Προσπαθούν να λύνουν τις αντιθέσεις ή διαφωνίες με διάλογο, ακολουθώντας διαδοχικά τα παρακάτω βήματα:
 - I. Συζητούν άμεσα και ειρηνικά με αυτόν που έχουν τη διαφορά.
 - II. Απευθύνονται στον υπεύθυνο εκπαιδευτικό τμήματος
 - III. Απευθύνονται στη Διευθύντρια.
7. Συμβάλλουν στην υιοθέτηση αειφορικών πρακτικών, όπως η εξοικονόμηση ενέργειας και η ανακύκλωση υλικών.
8. Στις σχολικές εκδηλώσεις και γιορτές, αλλά και στις διδακτικές επισκέψεις εκτός Σχολείου ακολουθούν τους συνοδούς εκπαιδευτικούς και συμπεριφέρονται με ευγένεια και ευπρέπεια.
9. Επικοινωνούν, όταν υπάρχει ανάγκη, με τους γονείς τους, μέσω των τηλεφώνων του Σχολείου, αφού ζητήσουν άδεια.

Τα δικαιώματα των μαθητών

Κάθε μαθητής δικαιούται:

1. Να απολαμβάνει τον σεβασμό των εκπαιδευτικών και των συμμαθητών του τόσο κατά την ώρα του μαθήματος στην τάξη όσο και κατά το χρόνο εκτός τάξης (διαλείμματα, μετακίνηση με τα σχολικά λεωφορεία, περίπατοι, εκδρομές κ.λ.π.).
2. Να ζητά διευκρινίσεις για το μάθημα, να διατυπώνει σκέψεις και κρίσεις, να εκφράζει απορίες και γενικότερα να επιδιώκει την πληρέστερη κατανόηση του μαθήματος.
3. Να προτείνει τρόπους για την καλύτερη διεξαγωγή του μαθήματος και σε συνεννόηση με τον εκπαιδευτικό να αναλαμβάνει μόνος ή με συμμαθητές του να παρουσιάσει ένα μάθημα.
4. Να αναλαμβάνει εργασίες για αντικείμενα που τον ενδιαφέρουν και να ζητά τη βοήθεια των εκπαιδευτικών του για τη μέθοδο, το σχεδιασμό, τις βιβλιογραφικές πηγές κ.λ.π.
5. Να παίρνει μέρος σε όλες τις σχολικές και εξωσχολικές δραστηριότητες του σχολείου (εκδρομές, θεατρικές επισκέψεις, σχολικές γιορτές, εκπαιδευτικά προγράμματα, αθλητικές συναντήσεις, διαγωνισμούς επιστημονικών και κοινωνικών φορέων κ.λ.π.).
6. Να παρακολουθεί την ενισχυτική διδασκαλία του σχολείου, αν οι εκπαιδευτικοί του κρίνουν ότι είναι απαραίτητη ή χρήσιμη. Ακόμα δικαιούται να ζητήσει τη βοήθεια του εκπαιδευτικού του σε προσωπική βάση, ώστε να επιλύσει συσσωρευμένες απορίες για το μάθημα και να ζητήσει απαντήσεις, διευκρινήσεις κ.λ.π. που θα τον διευκολύνουν να παρακολουθήσει καλύτερα την εξέλιξη του συγκεκριμένου μαθήματος.
7. Να λαμβάνει γνώση του αξιολογημένου γραπτού του (test, διαγώνισμα κ.λ.π.) και να ζητά καλόπιστα διευκρινίσεις για τον βαθμό του.
8. Να εκφράζει την άποψή του μέσα σ' ένα δημοκρατικό περιβάλλον.
9. Να συμμετέχει δημιουργικά στην ομάδα του.
10. Να παίζει και να ψυχαγωγείται κατά την ώρα των διαλειμμάτων.
11. Να χρησιμοποιεί τους χώρους και τα μέσα του σχολείου.
12. Να επαινείται και να αμείβεται ηθικά για κάθε προσπάθεια που καταβάλλει προς όφελος δικό του ή των συμμαθητών του.
13. Να του παρέχεται περιβάλλον ψυχολογικής και σωματικής ασφάλειας.

Γονείς και κηδεμόνες

- Φροντίζουν, ώστε το παιδί να έρχεται έγκαιρα και ανελλιπώς στο σχολείο και να ενημερώνουν σε περίπτωση απουσίας του.
- Διαβάζουν προσεκτικά όλες τις έντυπες ανακοινώσεις που μεταφέρουν τα παιδιά μας (ή αναρτώνται στον πίνακα ανακοινώσεων), ώστε να ενημερώνονται για θέματα λειτουργίας του Σχολείου.
- Συνεργάζονται αρμονικά σε προσωπικό επίπεδο, αλλά και μέσω του Συλλόγου Γονέων με τη Διεύθυνση και τον Σύλλογο των Διδασκόντων για θέματα που αφορούν τους μαθητές/μαθήτριες. Ενημερώνουν έγκαιρα και προσκομίζουν τα σχετικά έγγραφα, αν υπάρχουν, για κάθε ειδικό θέμα που αντιμετωπίζουν τα παιδιά τους - θέματα υγείας, ειδικές εκπαιδευτικές ικανότητες ή ανάγκες, θέματα οικογενειακής και κοινωνικής κατάστασης - τα οποία μπορούν να επηρεάσουν την επίδοση, τη φοίτηση και συμπεριφορά του παιδιού μας και ζητούν τη συνδρομή του σχολείου.

VI. Παιδαγωγικός έλεγχος

Τα ζητήματα μη αποδεκτής συμπεριφοράς στο σχολείο αποτελούν αντικείμενο συνεργασίας των γονέων/κηδεμόνων με τον εκπαιδευτικό/την εκπαιδευτικό υπεύθυνο της τάξης, τη Διευθύντρια της σχολικής μονάδας, τον Σύλλογο Διδασκόντων και τη Σχολική Σύμβουλο, προκειμένου να υπάρξει η καλύτερη δυνατή παιδαγωγική αντιμετώπιση του θέματος. Σε κάθε περίπτωση και πριν από οποιαδήποτε απόφαση, λαμβάνεται υπόψη η βασική αρχή του σεβασμού της προσωπικότητας και των δικαιωμάτων του παιδιού. Οι σωματικές ποινές δεν επιτρέπονται (Π.Δ. 201/98, άρθρο 13, παρ. 8).

Είναι αυτονόητο ότι οι ποινές ως εξωτερικό κίνητρο έχουν φτωγά αποτελέσματα στην αλλαγή της συμπεριφοράς των μαθητών και, ως εκ τούτου, για την Παιδαγωγική δεν προκρίνονται παρά ως η έσχατη επιλογή των εκπαιδευτικών, Το σχολείο, ως φορέας αγωγής, έχει καθήκον να λειτουργεί, έτσι ώστε οι μαθητές και μαθήτριες να συνειδητοποιήσουν ότι κάθε πράξη τους έχει συνέπειες, και κάποιες επιπτώσεις ανάλογα με τη σοβαρότητά της, ώστε να μάθουν να αναλαμβάνουν την ευθύνη των πράξεων τους και να γίνουν υπεύθυνοι πολίτες. Αν η συμπεριφορά του μαθητή και της μαθήτριας δεν εναρμονίζεται με τα αποδεκτά πρότυπα και αποκλίνει από την τήρηση του εσωτερικού κανονισμού του σχολείου, τότε αντιμετωπίζει τον παιδαγωγικό έλεγχο, σύμφωνα με τις αρχές της ψυχολογίας και παιδαγωγικής που διέπουν την ηλικία του αλλά και τις κείμενες διατάξεις.

Βασικός στόχος της σχολικής κοινότητας για την προώθηση του παιδαγωγικού έργου είναι η ανάπτυξη σε κάθε μαθητή της ικανότητας της αυτοπειθαρχίας στην τήρηση των κανόνων.

Όλα τα μέρη της σχολικής κοινότητας πρέπει να σέβονται και να τηρούν τον κανονισμό λειτουργίας του σχολείου. Όλοι πρέπει να γνωρίζουν ποια συμπεριφορά είναι ανεκτή και ποια όχι από το σχολείο. Όταν ένας μαθητής παραβιάζει συνειδητά και συστηματικά τους κανόνες συμπεριφοράς, προβλέπονται μέτρα ανάλογα με τις πράξεις και τη συμπεριφορά του.

Τα πειθαρχικά μέτρα:

- Επιβάλλονται μόνο όταν ο δάσκαλος έχει εξαντλήσει όλα τα παιδαγωγικά μέσα που βασίζονται στον διάλογο και την πειθώ με το μαθητή και τους γονείς.
- Δεν προσβάλλουν την αξιοπρέπεια και την προσωπικότητα του μαθητή.
- Δεν χρησιμοποιούνται ως απειλές ή εκφοβισμό, αλλά ως συνέπεια.
- Επιβάλλονται πρωτίστως για την προσωπική νουθεσία και όφελος του μαθητή, αλλά και για να εξασφαλιστεί η ασφάλεια των μαθητών και η εύρυθμη λειτουργία του σχολείου.
- Δεν επιβάλλεται σαν ποινή και ούτε χρησιμοποιείται ως απειλή, η μείωση της βαθμολογίας στα μαθήματα.

Τα είδη των πειθαρχικών μέτρων επιβάλλονται στο μαθητή ανάλογα με την παραβατική συμπεριφορά του από τον δάσκαλο, τη Διευθύντρια και τον Σύλλογο Διδασκόντων. Στο παιδαγωγικό πλαίσιο συνοπτικά τα στάδια επιβολής των πειθαρχικών ποινών σε μαθητή που συνεχίζει να έχει συστηματικά παραβατική συμπεριφορά μπορεί να είναι:

1ο Στάδιο

1. Παρατήρηση/Υπόδειξη λάθος συμπεριφοράς από τον δάσκαλο (1η και 2η).
2. Επίπληξη για την επαναλαμβανόμενη λάθος συμπεριφορά από τον δάσκαλο.
3. Στέρηση προνομίων
4. Παραπομπή στη διευθύντρια/ παρατήρηση από τη διευθύντρια
5. Τηλεφωνική ενημέρωση του γονέα ή κηδεμόνα.

6. Επίπληξη από τη Διευθύντρια και κλήση του γονέα ή κηδεμόνα στο σχολείο για κοινή αντιμετώπιση του προβλήματος.

Αρμόδια όργανα για την επιβολή των ποινών των περιπτώσεων 1, 2 και 3 είναι οι Εκπαιδευτικοί του Σχολείου, της περίπτωσης 4 ο Διευθυντής με τον Εκπαιδευτικό της Τάξης, των 5, 6 ο Διευθυντής .

2ο Στάδιο

Εάν, παρά τη λήψη των παραπάνω πειθαρχικών μέτρων, ο μαθητής δε βελτιώσει τη συμπεριφορά του και συνεχίζει να παρουσιάζει την ίδια παραβατικότητα, τότε επιβάλλονται πρόσθετα μέτρα:

Μαθητής και εκπαιδευτικός ακολουθούν εκπαιδευτικό πρόγραμμα διαχείρισης προβληματικής συμπεριφοράς μαθητή και προσυπογράφουν πρωτόκολλο πρέπουσας συμπεριφοράς.

Σε κάθε περίπτωση του 2ου σταδίου ενημερώνεται γραπτώς ο γονέας ή κηδεμόνας.

3ο Στάδιο

Εάν, παρά τη λήψη των παραπάνω πειθαρχικών μέτρων, ο μαθητής δε βελτιώσει τη συμπεριφορά του και συνεχίζει να παρουσιάζει την ίδια παραβατικότητα, τότε το θέμα παραπέμπεται προς συζήτηση στο Σύλλογο Διδασκόντων, ο οποίος καλείται να αντιμετωπίσει το πρόβλημα και προχωρεί στις παρακάτω ενέργειες:

- Καλεί τους γονείς ή κηδεμόνες του μαθητή και μαζί προσπαθούν να αντιμετωπίσουν το πρόβλημα.
- Καλεί τη Σχολική Σύμβουλο και σε συνεργασία με τους γονείς ή κηδεμόνες προσπαθούν να αντιμετωπίσουν το πρόβλημα.
- Έχει τη δυνατότητα, αν το κρίνει σκόπιμο, να ζητήσει τη βοήθεια παιδοψυχολόγου ή άλλου ειδικού επιστήμονα με τη σύμφωνη γνώμη και συνεργασία του γονέα ή κηδεμόνα.
- Μετά τη αναλυτική εξέταση του θέματος και τη λήψη όλων των απαιτούμενων μέτρων, ο Σύλλογος Διδασκόντων παίρνει την τελική απόφαση. Ο Σύλλογος Διδασκόντων μπορεί να αποφασίσει, αν το πρόβλημα είναι ιδιαίτερα σοβαρό και επαναλαμβανόμενο, την αλλαγή τμήματος του μαθητή ή την αλλαγή σχολικού περιβάλλοντος με τη συναίνεση του Γονέα.

Σε κάθε περίπτωση οι γονείς/κηδεμόνες ενημερώνονται από το Σχολείο για την όποια μη αποδεκτή συμπεριφορά των παιδιών τους και των ενεργειών που θα αναληφθούν. Η στενή συνεργασία σχολείου-γονέων/ κηδεμόνων είναι πάντα αναγκαία και επιβεβλημένη.

VII. Άλλα θέματα

• Προσωπικά δεδομένα

Τηρείται απαρέγκλιτα η ισχύουσα νομοθεσία για τα προσωπικά δεδομένα όλων των μελών της σχολικής κοινότητας. Επιπροσθέτως, σύμφωνα με τις κείμενες διατάξεις και τον Γενικό Κανονισμό Προστασίας Δεδομένων της Ευρωπαϊκής Ένωσης (GDPR), επιβάλλεται η γραπτή συγκατάθεση των γονέων ως προς τη συλλογή, επεξεργασία και δημοσιοποίηση οπτικού υλικού των παιδιών τους.

• Εμβολιασμός μαθητών/μαθητριών

Σύμφωνα με την γνωμοδότηση της Εθνικής Επιτροπής Εμβολιασμών υποχρεωτικά είναι όλα εκείνα τα εμβόλια που είναι ενταγμένα στο Εθνικό Πρόγραμμα Εμβολιασμών. Ένα από τα δικαιολογητικά εγγραφής, αποτελεί και η επίδειξη του Βιβλιαρίου Υγείας ή άλλο στοιχείο από το οποίο αποδεικνύεται ότι έγιναν τα προβλεπόμενα εμβόλια.

• Φαρμακευτική Αγωγή εντός του σχολικού ωραρίου

1. Οι εκπαιδευτικοί δεν υποχρεούνται να έχουν τις απαραίτητες ιατρικές ή φαρμακευτικές γνώσεις, ώστε να συνεισφέρουν με εξειδικευμένες πράξεις (χορήγηση φαρμάκου από το στόμα ή σε ενέσιμη μορφή) σε ειδικού τύπου ασθένειες των μαθητών/τριών (εφηβικό ή ζαχαρώδη διαβήτη, επιληπτικές κρίσεις κ.α.), αλλά και σε εποχιακές ιώσεις.
2. Αυτό δεν αποκλείει την υποχρέωση των εκπαιδευτικών να παρέχουν τις στοιχειώδεις πρώτες βοήθειες στους/στις μαθητές/τριες του σχολείου.
3. Σε περιπτώσεις που απαιτείται φαρμακευτική αγωγή, οι γονείς και κηδεμόνες των μαθητών/τριών, οφείλουν να αιτούνται την άδεια του Διευθυντή της σχολικής μονάδας προκειμένου να εισέρχονται οι ίδιοι ή άλλο πρόσωπο, το οποίο θα υποδείξουν σχετικά, στον χώρο του σχολείου, ώστε να τη χορηγήσουν.
4. Σε έκτακτα σοβαρά ιατρικά περιστατικά μαθητών/τριών ο Διευθυντής οφείλει να καλέσει το ΕΚΑΒ (166) για διακομιδή του/της μαθητή/τριας, ενώ ταυτόχρονα ενημερώνει τους γονείς του/της.

- **Λειτουργία Κυλικείου**

Το Υπουργείο Υγείας ορίζει με υγειονομικές διατάξεις τα προϊόντα που μπορούν να διατίθενται στα Σχολικά Κυλικεία, με στόχο την προστασία και προαγωγή της υγείας των μαθητών/μαθητριών και τη δημιουργία ενός υποστηρικτικού σχολικού περιβάλλοντος σε θέματα υγιεινής διατροφής. Ενδεικτικά κατάλληλα προϊόντα: Φρούτα και λαχανικά εποχής (αποξηραμένα φρούτα, φυσικοί χυμοί, σαλάτες, φρουτοσαλάτες κ.λπ.), γαλακτοκομικά (γάλα, γιαούρτι, τυριά κ.λπ.), αρτοσκευάσματα (κουλούρι, φρυγανιές, μπιστοκόκκι, μπάρες δημητριακών, σταφιδόψωμο κ.λπ.). Παρέχει είδη τροφών σύμφωνα με τις εκάστοτε εγκυκλίους των αρμόδιων υπουργείων και ακολουθεί πιστά τις υγειονομικές υποδείξεις της νομοθεσίας.

Κύριο χαρακτηριστικό του κυλικείου είναι η καθαριότητα και η ποιότητα των τροφίμων που ελέγχονται προκειμένου να διασφαλίζεται η υγεία των μαθητών/τριών και προσωπικού. Το προσωπικό των κυλικείων πρέπει να εφαρμόζει σχολαστικά τους γενικούς κανόνες καθαριότητας, απολύμανσης χώρων και ατομικής υγιεινής (π.χ. καλό και συχνό πλύσιμο χεριών με σαπούνι και νερό ή/και εφαρμογή αντισηπτικού χεριών, ιδιαίτερα πριν και μετά τον χειρισμό τροφίμων, εφαρμογή απολύμανσης επιφανειών)

Οι γονείς εισέρχονται στον χώρο του σχολείου για τη διευθέτηση των οικονομικών τους υποχρεώσεων προς το κυλικείο μετά το τέλος του διδακτικού ωραρίου και έπειτα από συνεννόηση με τους εφημερεύοντες.

- **Ολοήμερο Πρόγραμμα**

Οι μαθητές/τριες το πρωί αφήνουν τα τσαντάκια με το φαγητό τους, στην κουζίνα του σχολείου και τοποθετούν τα σκεύη με το φαγητό στο ψυγείο, εάν χρειάζεται χωρίς την τσάντα. Τα σκεύη πρέπει να είναι γυάλινα ή κατάλληλα πλαστικά όχι μεταλλικά για να μπορούν να ζεσταθούν στο φούρνο μικροκυμάτων.

Το Ολοήμερο πρόγραμμα αποτελεί συνέχεια του πρωινού προγράμματος. Η φοίτηση των μαθητών/τριών που είναι γραμμένοι στο Ολοήμερο πρόγραμμα είναι υποχρεωτική μετά τη λήξη του πρωινού τους προγράμματος. Οι γονείς/κηδεμόνες ενημερώνουν έγκαιρα για τυχόν απουσία. Οι άνευ λόγου συνεχείς απουσίες αποτελούν αίτιο διακοπής φοίτησης.

Τηρείται το ωράριο αποχώρησης, όπως έχει δηλωθεί από τους γονείς/κηδεμόνες. Οι μαθητές/τριες αποχωρούν με τη συνοδεία των ενηλίκων που έχουν δηλωθεί. Σε

περίπτωση που θα παραλάβει τους/τις μαθητές/τριες του σχολείου άλλο πρόσωπο πρέπει να έχει προηγηθεί ενημέρωση του/της εκπαιδευτικού. Δεν παραδίδονται οι μαθητές/τριες του σχολείου σε άγνωστα άτομα προς τον/την εκπαιδευτικό.

Οι μαθητές/τριες του ολοήμερου προετοιμάζουν τις εργασίες που τους έχουν ανατεθεί από το πρωινό πρόγραμμα με τη βοήθεια και υποστήριξη του/της υπεύθυνου/ης εκπαιδευτικού του ολοήμερου. Ακολουθούν τις οδηγίες του/της εκπαιδευτικού, ώστε να μπορούν να κάνουν τη σχολική εργασία τους για την επόμενη ημέρα. Στο σπίτι είναι απαραίτητος ένας επανέλεγχος των εργασιών.

- **Πρωινή συγκέντρωση – Προσευχή-Εκκλησιασμός**

Όλοι οι εκπαιδευτικοί και οι μαθητές/τριες συμμετέχουν στην πρωινή προσευχή με σεβασμό.

Οι αλλόθρησκοι ή ετερόδοξοι μαθητές έχουν δικαίωμα να μην συμμετέχουν στην πρωινή προσευχή οφείλουν όμως, να βρίσκονται σε παράταξη με τους υπόλοιπους μαθητές όσο αυτή διαρκεί και να σέβονται την ιερότητα της στιγμής (ΠΔ.201/98 άρθρο.13 παρ.5).

Εκκλησιασμός των μαθητών γίνεται πάντα με τη συνοδεία των εκπαιδευτικών της κάθε τάξης και αφού έχουν ενημερωθεί σχετικά οι γονείς/κηδεμόνες. Οι γονείς/κηδεμόνες που δεν επιθυμούν να συμμετάσχουν τα παιδιά τους στον εκκλησιασμό πρέπει να ενημερώσουν σχετικά τον Διευθυντή του σχολείου. Αυτοί οι μαθητές προσέρχονται κανονικά στο σχολείο και επιτηρούνται εντός του διδακτηρίου από εκπαιδευτικό.

- **Σχολική Ιστοσελίδα:**

Το σχολείο διαθέτει και λειτουργεί ιστολόγιο, στο οποίο αναρτώνται όλες οι δραστηριότητες που λαμβάνουν χώρα στο σχολείο: (<https://blogs.sch.gr/2dimlout/>)

4.Επικοινωνία και Συνεργασία Γονέων/Κηδεμόνων-Σχολείου

I. Σημασία της επικοινωνίας και της συνεργασίας σχολείου-οικογένειας

Πολύ σημαντική παράμετρος της συνολικής λειτουργίας του Σχολείου και του κλίματος που δημιουργείται είναι η επικοινωνία και η εποικοδομητική συνεργασία με τους γονείς/κηδεμόνες των μαθητών/μαθητριών και με τον Σύλλογό Γονέων. Η εμπιστοσύνη του παιδιού στο σχολείο ενισχύεται από τη θετική στάση των γονέων/κηδεμόνων προς το Σχολείο και τον εκπαιδευτικό.

Για οποιοδήποτε αίτημα τους οι γονείς/κηδεμόνες απευθύνονται στον δάσκαλο/στη δασκάλα της τάξης. Σε περίπτωση που δεν υπάρξει κοινά αποδεκτή λύση ή συνεννόηση απευθύνονται στη Διευθύντρια του Σχολείου.

II. Διαδικασίες ενημέρωσης και επικοινωνίας Σχολείου και γονέων/κηδεμόνων

Γενικές αρχές

Οι συναντήσεις για ενημέρωση των γονέων/κηδεμόνων με τους εκπαιδευτικούς προγραμματίζονται με απόφαση του Συλλόγου Διδασκόντων. Η είσοδος των γονέων/κηδεμόνων στον σχολικό χώρο επιτρέπεται μόνο κατά τις προβλεπόμενες ώρες συναντήσεων με τους εκπαιδευτικούς των τάξεων.

Συγκεκριμένα οι γονείς οφείλουν να προσέρχονται στο Σχολείο στις παρακάτω περιπτώσεις:

- Στην αρχή του διδακτικού έτους, όπου λαμβάνει χώρα ενημέρωση για ζητήματα που αφορούν στην εύρυθμη λειτουργία του σχολείου.
- Οι γονείς & κηδεμόνες οφείλουν να προσέρχονται στο Σχολείο και πρέπει να ενημερώνονται τακτικά (τουλάχιστον μία φορά το μήνα Π.Δ.201/98 άρθρο.13 παρ.5) για την πρόοδο και τη διαγωγή του παιδιού τους από τον/τη δάσκαλο/α της τάξης/τμήματος σε καθορισμένη ημέρα και ώρα τακτικής συνάντησης.
- Οφείλουν να προσέρχονται στο σχολείο εντός δέκα (10) ημερών από το τέλος κάθε τριμήνου, κατόπιν πρόσκλησης τους, όπου πραγματοποιείται παιδαγωγική συνάντηση με τον/την εκπαιδευτικό της τάξης προκειμένου να ενημερωθούν για την πρόοδο των παιδιών τους και να παραλάβουν τη βαθμολογία.
- Όσες φορές κληθούν εκτάκτως από τον Δ/ντή ή τον Εκπαιδευτικό της τάξης
- Στις πολιτιστικές εκδηλώσεις του Σχολείου
- Στις ειδικές συγκεντρώσεις Γονέων και Κηδεμόνων
- Στο τέλος κάθε διδακτικού έτους για τους τίτλους προόδου – σπουδών

Επίσκεψη των Γονέων μπορεί να γίνει σε χρόνο που έχουν ορίσει οι εκπ/κοί και έχουν κάνει έγκαιρα γνωστό.

Για οποιαδήποτε έκτακτη περίπτωση οι γονείς επικοινωνούν τηλεφωνικά με το σχολείο και κανονίζουν ραντεβού με τη Δ/νση.

Οι γονείς & κηδεμόνες οφείλουν να συμπεριφέρονται προς όλους τους εκπαιδευτικούς με τη δέουσα **ευγένεια** που επιβάλλει το λειτούργημά τους και ο χώρος του σχολείου

Διαβάζουν προσεκτικά όλες τις **ανακοινώσεις** που μεταφέρουν οι μαθητές/τριες και ενημερώνονται για θέματα λειτουργίας του σχολείου είτε στο τετράδιο επικοινωνίας των μαθητών/τριών είτε σε μορφή σημειώματος.

Οφείλουν να γνωστοποιούν στον/η δάσκαλο/α της τάξης και στη Διεύθυνση κάθε ιδιαιτερότητα που αφορά τη σωματική και ψυχική υγεία του/της μαθητή/τριας.

Κανένας ενήλικας δεν έχει δικαίωμα να νουθετεί, να επιπλήττει ή να τιμωρεί **ΚΑΝΕΝΑ ΠΑΙΔΙ** στον χώρο του σχολείου. Όταν υπάρχει οποιοδήποτε πρόβλημα, ενημερώστε πρώτα τον υπεύθυνο/η εκπαιδευτικό (του/της μαθητή/τριας που δημιουργεί το πρόβλημα) και στη συνέχεια – αν δεν επιλυθεί- τη Διεύθυνση του Σχολείου.

Γενικότερα, εκτός από τους μαθητές/τριες και τους εκπαιδευτικούς του σχολείου κανένας (ανήλικος ή ενήλικος) δεν έχει δικαίωμα να **βρίσκεται** στο κτίριο ή στο προαύλιο του σχολείου χωρίς να έχει πάρει άδεια.

Σε περίπτωση **κηδεμονίας** ο/η αρμόδιος/α γονέας που έχει την κηδεμονία οφείλει να ενημερώσει άμεσα το σχολείο παρέχοντας τα αντίστοιχα επίσημα έγγραφα.

Σε περίπτωση **απουσίας** μαθητή/τριας και ιδιαίτερα μακροχρόνιας ή επαναλαμβανόμενης, οι γονείς/κηδεμόνες είναι απαραίτητο να ενημερώνουν έγκαιρα το σχολείο. Στη περίπτωση που ο μαθητής/τρια απουσιάζει δεύτερη συνεχόμενη ημέρα ο/η εκπαιδευτικός του τμήματος/τάξης επικοινωνεί τηλεφωνικά με τους γονείς/κηδεμόνες.

Οι απουσίες των μαθητών/τριών συμπληρώνονται στο φύλλο ελέγχου και στον επίσημο ιστότοπο του κεντρικού συστήματος του Υπουργείου Παιδείας «Myschool». Οι γονείς/κηδεμόνες δικαιολογούν είτε επικοινωνώντας τηλεφωνικά οι ίδιοι με το σχολείο είτε με ενυπόγραφο σημείωμα που τους παρέχεται και το συμπληρώνουν στο σχολείο και σε περίπτωση ασθένειας με ιατρικό σημείωμα.

Οι γονείς-κηδεμόνες οφείλουν να επικαιροποιούν τα στοιχεία επικοινωνίας τους και να ενημερώνουν άμεσα τους εκπαιδευτικούς για κάθε αλλαγή, ώστε το Σχολείο να έχει τα ισχύοντα τηλέφωνα τους και τις έγκυρες ηλεκτρονικές διευθύνσεις τους για την αποστολή ενημερωτικών σημειωμάτων ή/και βεβαιώσεων για την πραγματοποίηση εκπαιδευτικών εκδρομών, για την παρακολούθηση εκπαιδευτικών θεαμάτων κ.λπ..

Το τηλέφωνο του σχολείου: **2744063490** είναι στη διάθεσή σας για οποιαδήποτε ενημέρωση κατά τη διάρκεια λειτουργίας του.

Σε περίπτωση που μαθητής, κατά τη διάρκεια της παραμονής του στο σχολείο, δηλώσει αδιαθεσία, αμέσως ενημερώνεται τηλεφωνικά από τον δάσκαλο της τάξης ή από τη Διευθύντρια του σχολείου ο γονέας/κηδεμόνας του για την άμεση προσέλευσή του στο σχολείο και την παραλαβή του παιδιού του.

Ο γονέας-κηδεμόνας μαθητή που διαπιστώνεται να προκαλεί βανδαλισμούς στη σχολική περιουσία παραπέμπεται στην αρμόδια Σχολική Επιτροπή για την αποκατάσταση των ζημιών.

Οι γονείς και κηδεμόνες οφείλουν να συμμετέχουν στις συνεδριάσεις των συλλογικών οργάνων και να συνδράμουν στη εύρυθμη λειτουργία τους.

Ο χώρος ασφαλούς συγκέντρωσης των μαθητών/τριών του σχολείου σε περίπτωση σεισμικής δραστηριότητας είναι εντός του αύλειου χώρου, απ' όπου οι γονείς/κηδεμόνες θα παραλάβουν τα παιδιά τους από τον/την υπεύθυνο/η εκπαιδευτικό της τάξης/τμήματος.

Επίσης, οι γονείς/κηδεμόνες θα πρέπει τακτικά να επισκέπτονται την ιστοσελίδα του Σχολείου, εφόσον υπάρχει, και να ενημερώνονται υπεύθυνα και γρήγορα για τα θέματα του Σχολείου. Τέλος, οι γονείς/κηδεμόνες θα πρέπει να έχουν φροντίσει είτε οι ίδιοι ή πρόσωπα που έχουν εξουσιοδοτήσει να είναι άμεσα διαθέσιμοι σε επικείμενες έκτακτες περιπτώσεις.

III. Σύλλογος Γονέων και Κηδεμόνων

Οι γονείς/κηδεμόνες των μαθητών και μαθητριών κάθε Σχολείου συγκροτούν τον Σύλλογο Γονέων & Κηδεμόνων που φέρει την επωνυμία του σχολείου και συμμετέχουν αυτοδικαίως σε αυτόν. Ο Σύλλογος Γονέων & Κηδεμόνων είναι ένας σημαντικός θεσμός, αποτελεί αναπόσπαστο μέρος της Σχολικής Κοινότητας και για αυτό είναι σημαντική η συμμετοχή όλων των γονέων/κηδεμόνων. Βρίσκεται σε άμεση συνεργασία με τη Διευθύντρια, τον Σύλλογο Διδασκόντων του σχολείου, αλλά και με τον Πρόεδρο της Σχολικής Επιτροπής του Δήμου.

IV. Σχολικό Συμβούλιο

Σε κάθε σχολική μονάδα λειτουργεί το Σχολικό Συμβούλιο, στο οποίο συμμετέχουν η Δ/ντρια, τρία (3) μέλη του Συλλόγου Διδασκόντων, ένα (1) μέλος του Διοικητικού Συμβουλίου του Συλλόγου Γονέων & Κηδεμόνων και δύο (2) εκπρόσωποι της τοπικής αυτοδιοίκησης. Έργο του Σχολικού Συμβουλίου είναι η συμβολή του στη διασφάλιση της εύρυθμης λειτουργίας της σχολικής μονάδας. Το Σχολικό Συμβούλιο λειτουργεί συλλογικά και προτείνει παρεμβάσεις για την επίλυση θεμάτων που αφορούν στον τρόπο οργάνωσης και λειτουργίας της διαδικασίας της σίτισης, στην

υγιεινή, στην ασφάλεια και στην πρόληψη ατυχημάτων στον σχολικό χώρο, καθώς και σε ζητήματα βελτίωσης της υλικοτεχνικής υποδομής.

V. Η σημασία της σύμπραξης όλων

Ένα ανοιχτό, συνεργατικό, συμπεριληπτικό και δημοκρατικό Σχολείο έχει ανάγκη από τη σύμπραξη όλων - μαθητών/μαθητριών, εκπαιδευτικών, Διευθύντριας, Συλλόγου Γονέων και Κηδεμόνων, Σχολικής Επιτροπής, Τοπικής Αυτοδιοίκησης-, για να επιτύχει στην αποστολή του.

5. Πολιτική του σχολείου προστασίας από πιθανούς κινδύνους

Αντιμετώπιση έκτακτων αναγκών

Οι φυσικές καταστροφές παρουσιάζουν αυξητική τάση τα τελευταία χρόνια με ποικίλες συνέπειες στο ανθρωπογενές περιβάλλον. Οι σχολικές μονάδες, ως λειτουργικοί χώροι φιλοξενίας και δραστηριοποίησης ευάλωτης ομάδας του πληθυσμού, απαιτούν αυξημένο βαθμό ετοιμότητας έναντι των κινδύνων αυτών.

Για την προστασία από σεισμούς και συνοδά φυσικά φαινόμενα επικαιροποιείται τακτικά το Σχέδιο Μνημονίου Ενεργειών για τη διαχείριση του Σεισμικού Κινδύνου και υλοποιούνται ασκήσεις ετοιμότητας κατά τη διάρκεια του σχολικού έτους.

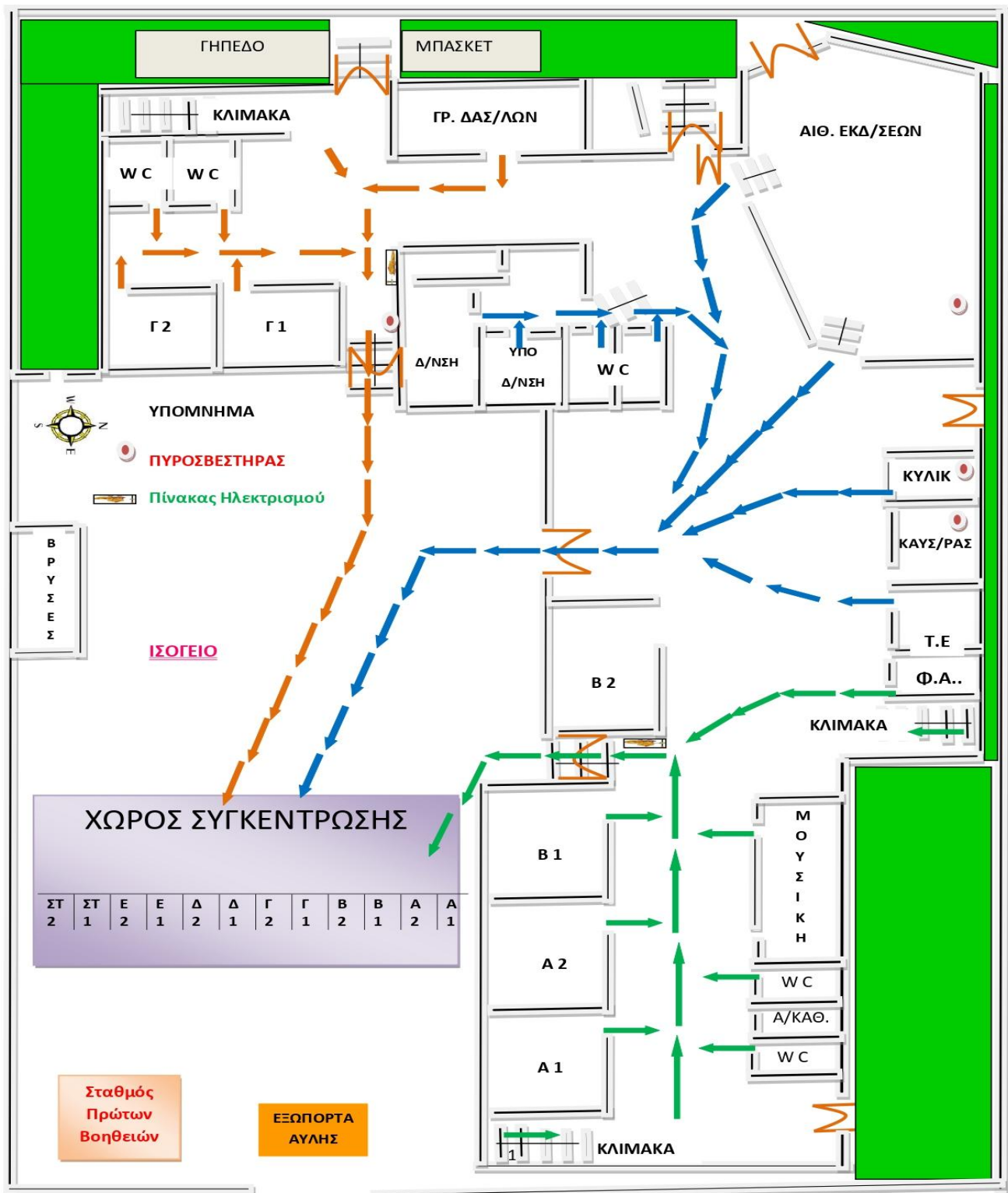
Η Διευθύντρια του σχολείου, στην αρχή του σχολικού έτους και σε συνεργασία με τον Σύλλογο Διδασκόντων, προβαίνει σε όλες τις απαιτούμενες ενέργειες που προβλέπονται για την αντιμετώπιση των έκτακτων αναγκών εντός του σχολικού χώρου. Επίσης ενημερώνουν τους μαθητές/μαθήτριες για τους βασικούς κανόνες και τρόπους αντίδρασης κατά την εκδήλωση των φαινομένων αυτών.

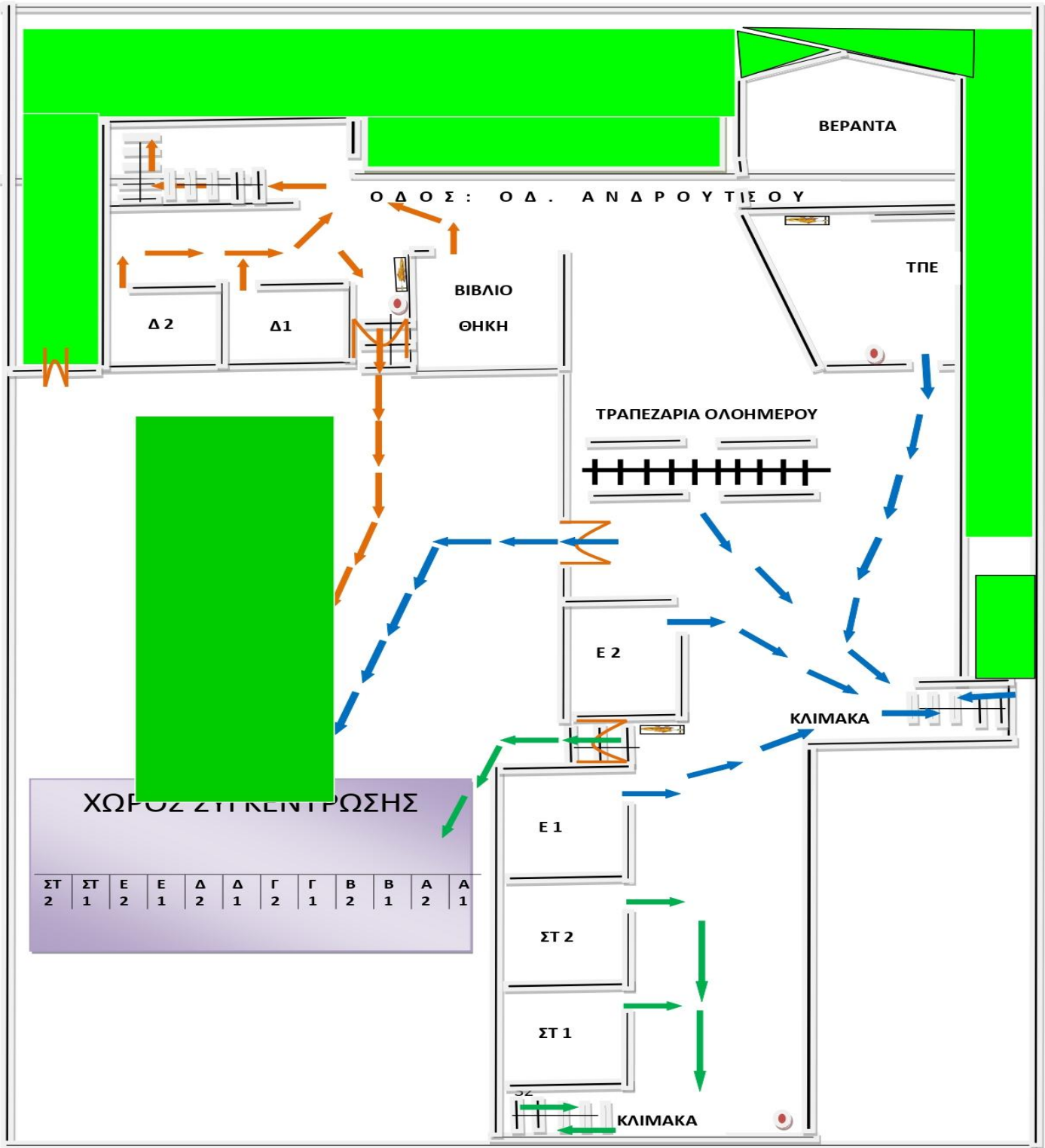
Διευκρινίζεται ότι οι μαθητές/μαθήτριες δεν αποχωρούν από το σχολείο μόνοι τους, αλλά παραδίδονται στους γονείς/κηδεμόνες τους ή σε άλλα πρόσωπα που οι γονείς/κηδεμόνες έχουν ορίσει γραπτώς για τον σκοπό αυτό.

Τέλος, σε καταστάσεις πανδημίας ή ακραίων-επικίνδυνων φαινομένων οι εκπαιδευτικοί, μαθητές/μαθήτριες, γονείς/κηδεμόνες, Διευθυντές/Διευθύντριες, οφείλουν να συμμορφώνονται και να ακολουθούν ρητά τις οδηγίες που εκδίδουν οι εκάστοτε αρμόδιοι φορείς/υπηρεσίες: π.χ. ΕΟΔΥ, ΥΠΑΙΘΑ, Υπουργείο Πολιτικής Προστασίας, κ.λ.π. για την εύρυθμη λειτουργία της σχολικής μονάδας και την ασφάλεια των μελών της.

Ειδικό σχέδιο αποχώρησης λόγω έκτακτων συνθηκών

Σε περίπτωση έκτακτης ανάγκης, για την ασφάλεια των παιδιών έχει καταρτιστεί σχέδιο διαφυγής και πραγματοποιούνται ασκήσεις ετοιμότητας.





Κάτοψη Χώρου Καταφυγής



Σε περίπτωση κινδύνου, το διδακτήριο εκκενώνεται σύμφωνα με το παραπάνω σχέδιο, που έχει εκτελεστεί κατά τις ασκήσεις που έχουν πραγματοποιηθεί για την καλύτερη ετοιμότητα προσωπικού και μαθητών.

Στις περιπτώσεις που οι μαθητές/τριες δεν βρίσκονται στις δικές τους αίθουσες, αλλά σε άλλο χώρο του διδακτηρίου, όπως κατά τη διάρκεια του ολοήμερου ή στην αίθουσα εκδηλώσεων ή στους Η/Υ κ.α. τότε ακολουθούν όσα προβλέπονται από το σχέδιο εκκένωσης.

Διαδικασία εκκένωσης διδακτηρίου

Α΄ ΦΑΣΗ: ΚΑΤΑ ΤΗ ΔΙΑΡΚΕΙΑ ΤΟΥ ΣΥΜΒΑΝΤΟΣ

- Κατά τη διάρκεια του συμβάντος ο/η δάσκαλος/α εφαρμόζει τα ανάλογα, για μέσα στην τάξη, μέτρα ασφαλείας.
- Πρέπει τα παιδιά να έχουν τη δυνατότητα να κινηθούν ελεύθερα, γρήγορα και με ασφάλεια μέσα στην τάξη (οι τσάντες να είναι στα γαντζάκια).

Β΄ ΦΑΣΗ: ΜΕΤΑ ΤΗ ΛΗΞΗ ΤΟΥ ΣΥΜΒΑΝΤΟΣ

Μετά τη λήξη του συμβάντος τίθεται σε εφαρμογή το σχέδιο εκκένωσης του διδακτηρίου.

- Ο/η δάσκαλος/α βάζει σε γραμμή τα παιδιά, ανοίγει την πόρτα της αίθουσας και περιμένει εκεί οδηγίες από τον υπεύθυνο ασφαλείας του ορόφου.
- ΕΙΝΑΙ ΑΠΑΡΑΙΤΗΤΟ ΝΑ ΥΠΑΡΧΕΙ ΟΣΟ ΤΟ ΔΥΝΑΤΟΝ ΗΣΥΧΙΑ, ΩΣΤΕ ΝΑ ΑΚΟΥΓΟΝΤΑΙ ΟΙ ΟΔΗΓΙΕΣ ΣΥΝΤΟΝΙΣΜΟΥ ΚΑΙ ΟΡΓΑΝΩΣΗΣ.
- Όταν πάρει την άδεια κατευθύνεται προς την ΕΞΟΔΟ που προβλέπει η σήμανση της αίθουσας.
- Ακολουθεί τη σειρά εκκένωσης των αιθουσών που ορίζεται στον πίνακα προτεραιότητας του κτιρίου.
- Επιβλέπει ώστε τα παιδιά να κινούνται στην ΕΞΟΔΟ με τον τρόπο που έχουν διδαχθεί, ΓΡΗΓΟΡΑ ΑΛΛΑ ΟΧΙ ΤΡΕΧΟΝΤΑΣ.

- Κατευθύνεται στον ορισμένο υπαίθριο χώρο όπου ΣΥΓΚΕΝΤΡΩΝΕΙ το τμήμα του.
- ΚΑΜΙΑ ΑΙΘΟΥΣΑ ΔΕΝ ΕΚΚΕΝΩΝΕΤΑΙ ΧΩΡΙΣ ΤΗΝ ΑΔΕΙΑ ΚΑΙ ΤΟΝ ΣΥΝΤΟΝΙΣΜΟ ΤΩΝ ΥΠΕΥΘΥΝΩΝ ΑΣΦΑΛΕΙΑΣ.
- Τα τμήματα που ήδη βρίσκονται στην αυλή κατευθύνονται στον ορισμένο χώρο συγκέντρωσης.

Χρήσιμες πληροφορίες

- Ακόμη και μετά από έναν ισχυρό σεισμό υπάρχει επαρκής χρόνος για την ασφαλή εκκένωση του διδακτηρίου αρκεί να γίνει συντονισμένα.
- Για να επιτευχθεί αυτό απαιτούνται: άριστη γνώση του σχεδίου, πιστή εφαρμογή και αρκετή εξάσκηση.
- Ο πανικός, η βιασύνη και οι απυρολόγητες ενέργειες είναι οι κύριοι υπεύθυνοι για τα περισσότερα ατυχήματα που συμβαίνουν και ΟΧΙ ΤΟ ΙΔΙΟ ΤΟ ΓΕΓΟΝΟΣ! Η προσωπική εκτίμηση και αυτενέργεια έξω από το συνολικό συντονισμό, θα οδηγήσει σε σύγχυση και ατυχήματα.

Κατά τα λοιπά ισχύουν, ανά κατηγορία, τα αναγραφόμενα στην υπ. Αριθμ. Πρωτ. Φ7/ 95955/Δ1/01-09-2023 Εγκύκλιο του Υ.ΠΑΙ.Θ.Α. με θέμα: «Λειτουργία Δημοτικών Σχολείων για το Σχολικό Έτος 2023-24».

6. Εσωτερικός Κανονισμός Λειτουργίας- Διαδικασίες διασφάλισης της εφαρμογής του

Ο κοινά συμφωνημένος Κανονισμός βασίζεται στην ισχύουσα νομοθεσία και στις σύγχρονες παιδαγωγικές και διδακτικές αρχές. Η τήρησή του από όλους τους παράγοντες του Σχολείου (μαθητές/μαθήτριες, εκπαιδευτικούς, άλλο επιστημονικό προσωπικό, γονείς/κηδεμόνες, βοηθητικό προσωπικό) με αμοιβαίο σεβασμό στον διακριτό θεσμικό ρόλο τους αποτελεί προϋπόθεση της εύρυθμης λειτουργίας του σχολείου και είναι το θεμέλιο πάνω στο οποίο μπορεί το Σχολείο να οικοδομήσει για να πετύχει τους στόχους και το όραμά του.

Θέματα που ανακύπτουν και δεν προβλέπονται από τον Κανονισμό, αντιμετωπίζονται κατά περίπτωση από τον Διευθυντή/την Διευθύντρια και τον Σύλλογο Διδασκόντων, σύμφωνα με τις αρχές της παιδαγωγικής επιστήμης και την κείμενη εκπαιδευτική νομοθεσία, σε πνεύμα συνεργασίας με όλα τα μέλη της σχολικής κοινότητας.

Οι γονείς/κηδεμόνες των μαθητών και μαθητριών ενημερώνονται ηλεκτρονικά σχετικά με τον κανονισμό του σχολείου.

Λουτράκι, 28 Σεπτεμβρίου 2023



Η Διευθύντρια

Μαρινοπούλου
Μαρίνα Μαρινοπούλου

ΕΓΚΡΙΝΕΤΑΙ

Ημερομηνία:/...../2023

Η Σύμβουλος Εκπαίδευσης ΠΕ70
1ης Εκπ/κής Περιφέρειας Α/θμιας Κορινθίας

ΓΚΙΟΚΑ ΑΝΑΣΤΑΣΙΑ

Ημερομηνία:/...../2023

Ο Διευθυντής Πρωτοβάθμιας Εκπαίδευσης
Κορινθίας

ΝΤΡΙΜΕΡΗΣ ΔΗΜΗΤΡΙΟΣ

Πηγές:

Βασικές αρχές κανονισμού λειτουργίας σχολείων-ΥΠΕΠΘ. Ανακτήθηκε από:
<http://bit.ly/1dJCMIA>

Εσωτερικοί κανονισμοί Δημοτικών Σχολείων:

- Αρσάκεια – Τοσίτσεια Δημοτικά Σχολεία
- 10ου Δημοτικού Σχολείου Ηρακλείου

Εσωτερικός Κανονισμός Λειτουργίας σχολικών μονάδων Πρωτοβάθμιας και Δευτεροβάθμιας Εκπαίδευσης (ΦΕΚ 491/τ.Β'/09-02-2021 κατόπιν της υπ' αριθμ. 50/22-10-2020 Πράξης του ΔΣ του ΙΕΠ) - Ινστιτούτο Εκπαιδευτικής Πολιτικής (iep.edu.gr)

Καθηκοντολόγιο Εκπαιδευτικών (ΦΕΚ 1340/2002 – Φ.353.1/324/105657/Δ1/2002)

Οργάνωση και λειτουργία Δημοτικών Σχολείων. ΠΔ 201/1998.

Οργάνωση και λειτουργία Δημοτικών Σχολείων. ΠΔ 79/2017.