


Εσωτερικός Κανονισμός Λειτουργίας

ΤΑΥΤΟΤΗΤΑ ΤΟΥ ΣΧΟΛΕΙΟΥ

2 ο Δημοτικό Σχολείο Ιστιαίας		Διεύθυνση Α΄/θμιας Εκπαίδευσης Ευβοίας
	Κωδικός Σχολείου (ΥΠΑΙΘΑ)	9120004

ΣΤΟΙΧΕΙΑ

Έδρα του Σχολείου (διεύθυνση)		Ιστιαία	
Τηλέφωνο	2226052472	Fax	2226055845
e-mail	mail@2dim- istiaias.eyv.sch.gr	Ιστοσελίδα	Blogs.sch.gr/2dimistia
Διευθυντής Σχολικής Μονάδας	Γερογιώργης Αλέξανδρος		
Υποδιευθυντής	Βαμβούρη Φεβρωνία		
Πρόεδρος Συλλόγου Γονέων/Κηδεμόνων	Ραχιώτη Μαρία		

2ο ΔΗΜΟΤΙΚΟ ΣΧΟΛΕΙΟ ΙΣΤΙΑΙΑΣ

Εσωτερικός Κανονισμός Λειτουργίας



Εισαγωγή

Με γνώμονα την πρόοδο, τη σωματική ασφάλεια, την κοινωνικοποίηση και την ψυχοσωματική εξέλιξη και ανάπτυξη των μαθητών και προκειμένου να πραγματοποιείται ανενόχλητα, μεθοδικά και αποτελεσματικά το έργο του σχολείου, με συνεργασία, αλληλεγγύη και δημοκρατικό διάλογο, θεμελιώνεται το παρόν πλαίσιο όρων και κανόνων, που ορίζεται ως εσωτερικός κανονισμός.

Ο Κανονισμός βασίζεται σε όσα προβλέπονται από την πολιτεία για την εκπαίδευση και τη λειτουργία των δημόσιων και ιδιωτικών Σχολείων, ενσωματώνει αποδεκτές παιδαγωγικές αρχές και είναι προσαρμοσμένος στις ιδιαίτερες συνθήκες λειτουργίας του Σχολείου και τα χαρακτηριστικά της τοπικής σχολικής και ευρύτερης κοινότητας-Εσωτερικός Κανονισμός Λειτουργίας άρθρο 37, Ν.4692/2020

Σύνταξη, έγκριση και τήρηση του Κανονισμού.

Ο Εσωτερικός Κανονισμός Λειτουργίας συντάχθηκε ύστερα από εισήγηση του Διευθυντή του Σχολείου και με βάση τον προηγούμενο εγκεκριμένο Κανονισμό του σχολικού έτους 2022-2023 .

Ο Εσωτερικός Κανονισμός Λειτουργίας με την έναρξη του σχολικού έτους κοινοποιείται σε όλους του γονείς/κηδεμόνες και αναρτάται με την έναρξη του σχολικού έτους στον ιστότοπο του Σχολείου. Μια συνοπτική μορφή του διανέμεται και συζητείται διεξοδικά με όλους τους μαθητές του Σχολείου.

Η ακριβής τήρησή του αποτελεί ευθύνη και υποχρέωση όλων των μελών της σχολικής μας κοινότητας: της διεύθυνσης του Σχολείου, των εκπαιδευτικών και του βοηθητικού προσωπικού, των μαθητών, των γονέων και κηδεμόνων.

Ο Κανονισμός επικαιροποιείται σε τακτά χρονικά διαστήματα, μέσω της προβλεπόμενης από τον νόμο συμμετοχικής διαδικασίας όλων των μελών της σχολικής κοινότητας, έτσι ώστε να συμπεριλαμβάνει νέες νομοθετικές ρυθμίσεις, να ανταποκρίνεται στις αλλαγές των συνθηκών λειτουργίας του Σχολείου και τις, κατά καιρούς, αποφάσεις των αρμόδιων συλλογικών οργάνων του.

Ταυτότητα και όραμα του σχολείου μας

ΙΣΤΟΡΙΚΟ

Το οικόπεδο του σχολείου είναι δωρεά του Δήμου Ιστιαίας, που έγινε στις 30-10-1966. Είναι 6.710 τ. μ από τα οποία 1.920 τ. μ. είναι το κτίριο και 4.900 τ. μ. είναι ο αύλειος χώρος.

Χτίστηκε το 1985.

Το σχολείο έχει 14 αίθουσες διδασκαλίας (1, 2, 3, 4) στο ισόγειο του σχολείου και (5,6,7,8 με 2 αίθουσες –αίθουσα Υπολογιστών και αίθουσα Τμήματος Ένταξης, 9, 11, 12, 13, 14) στον επάνω όροφο.

Διαθέτει: 1 αίθουσα πολλαπλών χρήσεων, χωρητικότητας 150 ατόμων και επιφάνειας 180 τ. μ.

1 αίθουσα-χώρο Λαογραφικού Μουσείου

Το Μουσείο ιδρύθηκε το 1974, από την τότε Δ/ντρια του 2^{ου} Δημοτικού σχολείου κ.Μαρία Ν. Παυλίνη. Το Μάρτιο του 1999 με την φροντίδα του τότε Δ/ντή κ. Αγγελόπουλου Δημητρίου και τον σύλλογο γονέων και κηδεμόνων διαμορφώθηκε ο νυν χώρος στο ισόγειο του σχολείου. Το μουσείο περιλαμβάνει εκθέματα από την ιστορία του τόπου μας (καριοφίλια, πιστόλες, γιαταγάνια του 1821 τοπικές φορεσιές, είδη οικιακής χρήσης, εικόνες βιβλία, υφάσματα, κεντήματα, κάδρα, κ.α, χωρητικότητας 10 ατόμων και επιφάνειας 40 τ. μ.

1 αίθουσα βιβλιοθήκης στο ισόγειο.

Η Βιβλιοθήκη δημιουργήθηκε το 2000-2001 από το σύλλογο γονέων και κηδεμόνων και η οποία από τις 13-03-2015 λειτουργεί ως δανειστική για τους μαθητές και μαθήτριες του σχολείου μας. Διαθέτει

προς το παρόν 800 παιδικά βιβλία και περίπου 400 για μεγαλύτερες ηλικίες, χωρητικότητας 20 ατόμων και επιφάνειας 32 τ. μ.

Στο χώρο του ισογείου βρίσκονται οι τουαλέτες (μαθητών-μαθητριών), οι οποίες ανακαινίστηκαν πλήρως κατά το σχολικό έτος 2019-2020, με χωρητικότητα 8 ατόμων και επιφάνεια 32 τ. μ. και WC με χωρητικότητα 1 άτομο και επιφάνεια 2 τ. μ. (ανδρών-γυναικών) εκπαιδευτικών.

1 αίθουσα (Αποθήκη), με χωρητικότητα 3 και επιφάνεια 15 τ. μ., όπου στεγάζονται τα αρχεία του Γ' Γραφείου (που έκλεισε το έτος 2014 και που αρχειοθετήθηκε στον χώρο που προανέφερα στις 25/06/2015 από την Δ/ντρια κ. Βαμβούρη Φεβρωνία και Υποδ/ντρια κ. Αθανασίου Ιωάννα, που ανέλαβαν καθήκοντα τότε. Επίσης στον ίδιο χώρο βρίσκεται και το γραφείο βοηθητικού προσωπικού (καθαρίστρια).

Με είσοδο εξωτερικά του σχολείου βρίσκονται το Λεβητοστάσιο και η Δεξαμενή καυσίμων.

Το σχολείο διαθέτει χώρο Κυλικείου, εντός σχολείου με χωρητικότητα 2 ατόμων και επιφάνεια 6 τ. μ. Υπάρχουν 4 πόρτες Εισόδου-Εξόδου. Δύο (2) βρίσκονται ανατολικά και χρησιμοποιούνται σαν κύριες εισοδοι, η μία διαθέτη και ράμπα ΑΜΕΑ. Μία (1) βρίσκεται στην νότια πλευρά του σχολείου (γήπεδα και βρύσες) και η 4^η στην δυτική πλευρά και η οποία διαθέτει επίσης ράμπα ΑΜΕΑ.

Οι εσωτερικοί τοίχοι είναι ένας πραγματικός πίνακας ζωγραφικής, φιλοτεχνημένοι από την κ. Φεβρωνία Βαμβούρη, η οποία από το 2015 μέχρι σήμερα έχει αφιερώσει αμέτρητες ώρες δουλειάς και πολύ μεράκι για να παρουσιάσει αυτό το θαυμάσιο αποτέλεσμα.





Το σχολικό έτος 2019-2020 , με πρωτοβουλία του δημάρχου Ιστιαίας-Αιδηψού, έγινε μόνωση της οροφής του κτηρίου και τοποθετήθηκαν γυψοσανίδες στο ταβάνι, αλλάζοντας την εικόνα του σχολείου.

ΟΡΑΜΑ ΚΑΙ ΣΤΟΧΟΣ ΤΟΥ ΣΧΟΛΕΙΟΥ

Το όραμα και ο στόχος των εκπαιδευτικών και των μελών της Σχολικής Κοινότητας είναι η δημιουργία μιας σύγχρονης σχολικής μονάδας που να ανταποκρίνεται στις νέες εκπαιδευτικές ανάγκες και προκλήσεις του 21ου αιώνα, θέτοντας τον μαθητή στο επίκεντρο των αλλαγών και σκοπεύοντας στη συνολική βελτίωση της ποιότητας της παρεχόμενης εκπαίδευσης.

Στόχος είναι ένα Σχολείο που επιδιώκει την εξωστρέφεια με τη διαμόρφωση ενός δημιουργικού και ανοικτού, εκπαιδευτικού περιβάλλοντος, την ευαισθησία για το περιβάλλον-αιεφορία, τη βιωματικότητα και την ενεργό συμμετοχή, που όχι μόνο επιδέχεται αλλά ενθαρρύνει και δημιουργεί καινοτομία.

Ένα Σχολείο ενταξιακό που αξιοποιεί τις σύγχρονες παιδαγωγικές προσεγγίσεις, προκειμένου να ανταποκριθεί στις διαφοροποιημένες ανάγκες και ικανότητες των μαθητών.

Ένα Σχολείο ψηφιακό που συμβαδίζει αρμονικά με τις κλασικές μορφές «προφορικότητας» και «εγγραμματοσύνης» κι όλα αυτά μέσα σε ένα πλαίσιο συνεργατικότητας, αλληλεγγύης και ομαδικού πνεύματος.

Στο 2ο Δημοτικό Σχολείο Ιστιαίας, με επίκεντρο τον μαθητή, ενθαρρύνουμε την προσωπική και ακαδημαϊκή ανάπτυξη του κάθε ατόμου, σε ένα περιβάλλον πλούσιο σε ερεθίσματα και προκλήσεις, με φροντίδα και κάθε μορφής υποστήριξη.

Ο Σχολικό περιβάλλον

Επιδιώκουμε ένα σχολικό περιβάλλον ζεστό, κοντά στο μαθητή, που στηρίζει επαρκώς την ψυχοκοινωνική ανάπτυξη του εφήβου, διαπλάθοντας άτομα με γνώσεις, ευαισθησίες και ανθρωπιά.

○Ποιότητα

Στοχεύουμε σε ένα σχολείο που διαπλάθει μαθητές με στόχους, αξίες και ήθος καθώς επίσης και την ικανότητα να ανταποκριθούν στο εκπαιδευτικό του επίπεδο και τις απαιτήσεις της σύγχρονης κοινωνίας καλλιεργώντας την κριτική ικανότητα και σκέψη.

○Επιδίωξη

Δίνουμε έμφαση στη μόρφωση των μελλοντικών πολιτών και όχι μόνο στην εκπαίδευση – κατάρτιση, στη διαθεματική – διεπιστημονική προσέγγιση της γνώσης, στην ενίσχυση της δημιουργικότητας των παιδιών και στη βιωματική και ομαδοσυνεργατική μάθηση.

○Υποστήριξη

Οι εκπαιδευτικοί μας βρίσκονται πάντοτε δίπλα στους μαθητές μας ενισχύοντας με εξατομικευμένη βοήθεια την προσπάθειά τους, μεριμνώντας για την ψυχοσυναισθηματική υποστήριξή τους, εξασφαλίζοντας άριστη επικοινωνία με την οικογένεια, που θεωρούμε συνοδοιπόρο στην εκπαιδευτική μας προσπάθεια.

Βασικές αρχές και στόχοι του Εσωτερικού Κανονισμού Λειτουργίας

Ο Κανονισμός, περιλαμβάνει όρους και κανόνες, κατανομή αρμοδιοτήτων και ευθυνών, δικαιωμάτων και υποχρεώσεων, για όλα τα μέλη της σχολικής κοινότητας έτσι ώστε να διαμορφώνεται στο σχολείο ένα παιδαγωγικό και διδακτικό κλίμα που διευκολύνει την απρόσκοπτη, μεθοδική και αποτελεσματική λειτουργία του. Ταυτόχρονα οι δυσκολίες και τα προβλήματα που προκύπτουν αντιμετωπίζονται από τα μέλη της σχολικής κοινότητας ως προκλήσεις και ευκαιρίες βελτίωσης, ανάπτυξης και ενδυνάμωσης παιδαγωγικών, διδακτικών, και άλλων πρακτικών.

Βασικοί στόχοι του Κανονισμού είναι οι μαθητές/ριες να διαμορφώσουν την προσωπικότητά τους, να διαπαιδαγωγηθούν με τον καλύτερο δυνατό τρόπο και να αποκτήσουν δεξιότητες οι οποίες έχουν βασικό και κυρίαρχο ρόλο στη μαθησιακή διαδικασία και ταυτόχρονα αποτελούν δεξιότητες ζωής, όπως η δημιουργικότητα, ο αυτοέλεγχος, η συναίσθηση της ευθύνης, η συνεργασία, η ενσυναίσθηση, ο αμοιβαίος σεβασμός, η αλληλοκατανόηση, η αποδοχή της διαφορετικότητας, ο σεβασμός όλων σε κοινούς συμφωνημένους κανόνες, η περιβαλλοντική συνείδηση, η προστασία της υγείας, καθώς και η εδραίωση της ισότητας, της αλληλεγγύης και της δημοκρατίας.

Μέσω των συμφωνημένων αρχών/κατευθύνσεων του Κανονισμού του Σχολείου μας επιδιώκεται:

- Να εξασφαλίζεται ένα υποστηρικτικό πλαίσιο για να πραγματοποιείται με επιτυχία το εκπαιδευτικό έργο και η απρόσκοπτη συμμετοχή όλων στην εκπαιδευτική διαδικασία.
- Να καλλιεργείται κατάλληλο κλίμα για την ανάπτυξη της προσωπικότητας του/της κάθε μαθητή/μαθήτριας αλλά και όλων των μελών της σχολικής κοινότητας.
- Να διασφαλίζεται η σωματική και ψυχική υγεία όλων των μελών της σχολικής κοινότητας.
- Να δημιουργούνται οι συνθήκες αξιοπρεπών και αποδοτικών συνθηκών διδασκαλίας, μάθησης και εργασίας.

Λειτουργία του Σχολείου

Διδακτικό ωράριο

Η έναρξη, η λήξη, η διάρκεια μαθημάτων του υποχρεωτικού προγράμματος και του ολοήμερου, τα διαλείμματα, ο χρόνος διδασκαλίας κάθε διδακτικού αντικειμένου καθώς και η έναρξη και λήξη του διδακτικού έτους καθορίζονται από τις κείμενες διατάξεις και αποφάσεις του ΥΠΑΙΘΑ.

Για το σχολικό έτος 2023-2024 το πρόγραμμα του σχολείου μας διαμορφώνεται ως εξής:

Υποχρεωτικό πρόγραμμα

- ο υποδοχή των μαθητών και των μαθητριών στο σχολείο: 08.00- 08:15.
- ο έναρξη 1ης διδακτικής περιόδου: 08:15.
- ο λήξη υποχρεωτικού προγράμματος- αποχώρηση μαθητών και μαθητριών: 13:15

Ολοήμερο πρόγραμμα

(μόνο για τους μαθητές και τις μαθήτριες του σχολείου που συμμετέχουν στο Ολοήμερο)

- ο έναρξη λειτουργίας των δραστηριοτήτων Ολοήμερου προγράμματος: 13:20
- ο λήξη των δραστηριοτήτων Ολοήμερου προγράμματος: 16:00.

Οι γονείς/ κηδεμόνες των μαθητών και των μαθητριών που είναι εγγεγραμμένοι/ες στο Ολοήμεροπρόγραμμα δηλώνουν από την αρχή της σχολικής χρονιάς την ακριβή ώρα αναχώρησης από το σχολείο στις 15:00. ή στις 16:00.

Προσέλευση και αποχώρηση μαθητών/μαθητριών

Η έγκαιρη προσέλευση των μαθητών/ριών στο σχολείο και η τακτική και ανελλιπή φοίτηση αποτελούν βασικά στοιχεία της εκπαιδευτικής διαδικασίας. Οι μαθητές/ριες προσέρχονται στο σχολείο πριν την έναρξη των μαθημάτων και συγκεκριμένα πριν το χτύπημα του κουδουνιού (08:15). Οι γονείς-κηδεμόνες αφήνουν τα παιδιά τους στην αυλόπορτα και αποχωρούν με το χτύπημα του κουδουνιού.

Οι εφημερεύοντες εκπαιδευτικοί οφείλουν να βρίσκονται στη θέση τους στις 8.00 π.μ. Όλοι οι μαθητές/ριες και οι διδάσκοντες/ουσες εκπαιδευτικοί της 1ης ώρας του ωρολογίου προγράμματος οφείλουν να παρευρίσκονται στη σύνταξη και προσευχή, που γίνεται στο προαύλιο του σχολείου.

Αν κατά την πρωινή προσέλευση μαθητές καθυστερήσουν για σοβαρό και συγκεκριμένο λόγο, αφού ενημερωθεί το σχολείο,θα παραμένουν στον προθάλαμο του γραφείου διδασκόντων, μέχρι την ολοκλήρωση της τρέχουσας διδακτικής ώρας, υπό την επίβλεψη του Διευθυντή και δασκάλων που έχουν κενό. Επισημαίνεται ότι αδικαιολόγητη και συστηματική αργοπορία των μαθητών/ριών είναι ανεπίτρεπτη αφού οι αργοπορημένοι/ες μαθητές/ριες όχι μόνο χάνουν σημαντικό μέρος του μαθήματος αλλά παρεμποδίζουν την εκπαιδευτική διαδικασία και για τους/τις υπόλοιπους/ες μαθητές/ριες.

Οι μαθητές/ριες αποχωρούν από το σχολείο με τη λήξη των μαθημάτων και ποτέ νωρίτερα, ακόμα και τις μέρες που υπάρχει προγραμματισμένη εκπαιδευτική επίσκεψη. Για την αποφυγή συγχρωτισμού οι μαθητές/ριες αποχωρούν από τις δύο εξόδους, όπως έχει ρυθμιστεί με απόφαση του Συλλόγου Διδασκόντων/ουσών (Α', Γ', Ε', έξοδος 1 / Β', Δ', ΣΤ', έξοδος 2).

Αν παρουσιαστεί ανάγκη έκτακτης αποχώρησης κατά τη διάρκεια του σχολικού ωραρίου (π.χ. ασθένεια, ιατρικό ραντεβού...) γίνεται πάντα με τη συνοδεία γονέα ή κηδεμόνα και αφού ενημερωθεί ο/η δάσκαλος/α του τμήματος ή ο Διευθυντής.

Η πόρτα του προαυλίου παραμένει κλειστή κατά τη διάρκεια του σχολικού ωραρίου για την ασφάλεια των μαθητών/ριών. Δεν επιτρέπεται η παραμονή γονέων ή οποιουδήποτε προσώπου ξένου στη μαθητική κοινότητα στο χώρο του σχολείου σε όλη τη διάρκεια των μαθημάτων. Για να εισέλθετε σε διαφορετική ώρα θα πρέπει να υπάρχει σοβαρός λόγος για τον οποίο θα ενημερώνεται ο/η δάσκαλος/α της τάξης ή ο Διευθυντής. Η ενημέρωση για την πρόοδο των μαθητών/ριών θα γίνεται σε καθορισμένη από τον/την εκπαιδευτικό του τμήματος ημέρα και ώρα.

Οι εκπαιδευτικοί των τάξεων του σχολείου υποχρεούνται να συνοδεύουν και να παραδίδουν τους μαθητές/ριες στις εξώπορτες του αύλειου χώρου του σχολείου. Σε περίπτωση έντονης κακοκαιρίας και μόνον όταν κρίνεται αναγκαίο από το σχολείο θα επιτρέπεται η είσοδος των γονέων στο σχολείο. Οι εκπαιδευτικοί υποχρεούνται κατά τη διάρκεια του διαλείμματος να μεριμνούν για την

απομάκρυνση όλων των μαθητών από τις αίθουσες , οι οποίες παραμένουν κλειδωμένες σε όλη τη διάρκεια του διαλείμματος.

Η ευθύνη για την ασφάλεια των μαθητών μετά το ωράριο λειτουργίας βαρύνει αποκλειστικά τους γονείς / κηδεμόνες, οι οποίοι είναι υποχρεωμένοι να γνωρίζουν το ωράριο των παιδιών τους και να ενημερώνονται από τις ανακοινώσεις του σχολείου.

Στην περίπτωση που μαθητές αποχωρούν μόνοι τους από το σχολείο μετά τη λήξη του ωραρίου θα πρέπει να προσκομίσουν Υπεύθυνη Δήλωση του γονέα στο Διευθυντή.

Ωρολόγιο Πρόγραμμα του Σχολείου

Το Σχολείο μας εφαρμόζει το Ωρολόγιο Πρόγραμμα, όπως αυτό ορίζεται από τις εγκυκλίους του ΥΠΑΙΘΑ και εξειδικεύεται από τον Σύλλογο Διδασκόντων/ουσών με ευθύνη του Διευθυντή.

Οι γονείς/κηδεμόνες ενημερώνονται έγκαιρα για προγραμματισμένες ή έκτακτες αλλαγές που προκύπτουν στο Ωρολόγιο Πρόγραμμα, κατά τη διάρκεια του σχολικού έτους, όπως επίσης και αλλαγές που σχετίζονται με αλλαγή διδασκόντων/ουσών ως προς τα γνωστικά αντικείμενα.

Σχολική και Κοινωνική Ζωή

1. Φοίτηση

Η φοίτηση των μαθητών/μαθητριών στα Δημοτικά Σχολεία είναι υποχρεωτική και εποπτεύεται από τον/την εκπαιδευτικό της τάξης, ο οποίος/η οποία καταγράφει τις καθημερινές απουσίες και τις καταχωρίζει στο πληροφοριακό σύστημα του ΥΠΑΙΘΑ. Η ελλιπής φοίτηση και μάλιστα χωρίς σοβαρό λόγο, δυσχεραίνει τόσο το σχολικό έργο όσο και την πρόοδο των μαθητών/μαθητριών. Την ουσιαστική αλλά και την τυπική ευθύνη απέναντι στο σχολείο και την πολιτεία για τη φοίτηση των μαθητών, φέρουν κατά το νόμο οι γονείς/κηδεμόνες τους. Όσον αφορά στη συμμετοχή των παιδιών στο μάθημα της Φυσικής Αγωγής, καθώς και στις αθλητικές δραστηριότητες του σχολείου, είναι απαραίτητη η συμπλήρωση Ατομικού Δελτίου Υγείας για τους μαθητές των τάξεων Α', και Δ' σύμφωνα με σχετική εγκύκλιο.

Σχολικοί χώροι

Η ποιότητα του σχολικού χώρου και ο υλικοτεχνικός εξοπλισμός είναι καθοριστικός παράγοντας όχι μόνο για προσφορά εκπαιδευτικού έργου υψηλής στάθμης αλλά και την καλλιέργεια της ψυχικής υγείας των μαθητών/ριών.

Οι καθαροί και συντηρημένοι χώροι αιθουσών, εργαστηρίων, τουαλετών, αύλειου χώρου και ο σεβασμός της σχολικής περιουσίας είναι πρωταρχικοί παράγοντες που στηρίζουν και ενδυναμώνουν την εκπαιδευτική διαδικασία. Καθημερινά προσέχουμε, φροντίζουμε και παρεμβαίνουμε για να διατηρούμε το σχολικό περιβάλλον σε άριστη κατάσταση και να εφοδιάζουμε με όλο τον απαραίτητο υλικοτεχνικό εξοπλισμό. Υπάρχει άριστη συνεργασία με το Σύλλογο Γονέων και Κηδεμόνων ο οποίος συνδράμει ποικιλοτρόπως αλλά και οι παρεμβάσεις του Δήμου είναι άμεσες και καίριες.

Η καλλιέργεια της αίσθησης ευθύνης είναι από τους βασικούς στόχους του σχολείου. Βανδαλισμοί και φθορές της περιουσίας του σχολείου και γενικά η απαξίωση της δημόσιας περιουσίας είναι συμπεριφορές που ελέγχονται και ασφαλώς η δαπάνη αποκατάστασης βαρύνει το γονέα.

Κοινός στόχος όλων είναι ο σεβασμός του σχολικού χώρου. Ο σεβασμός στα περιουσιακά στοιχεία του Σχολείου, τις υποδομές, τον εξοπλισμό αλλά και το φυσικό περιβάλλον του Σχολείου αποτελεί βασική υποχρέωση όλων των μελών της σχολικής κοινότητας.

Διάλειμμα

Κατά τη διάρκεια του διαλείμματος οι μαθητές βγαίνουν στο προαύλιο, όπως έχει καθοριστεί για κάθε τάξη, ώστε να αποφεύγεται ο συνωστισμός και να μειώνεται η πιθανότητα ατυχημάτων.

Σε περίπτωση κακοκαιρίας ορίζονται από τους/τις εκπαιδευτικούς οι προκαθορισμένοι χώροι παραμονής των μαθητών και μαθητριών.

Με την ολοκλήρωση κάθε διδακτικής ώρας, οι εκπαιδευτικοί εξέρχονται τελευταίοι, αφού κλειδώσουν τις αίθουσες. Δεν επιτρέπεται η παραμονή των μαθητών στις αίθουσες ή στους διαδρόμους του σχολείου.

Το διάλειμμα είναι χρόνος παιχνιδιού, ανάπτυξης κοινωνικών σχέσεων αλλά και χρόνος ικανοποίησης βιολογικών αναγκών (φαγητό, νερό, πλύσιμο χεριών). Οι μαθητές αλληλεπιδρούν, παίζουν αρμονικά και για οποιοδήποτε πρόβλημα ή δυσκολία αντιμετωπίζουν απευθύνονται στους εφημερεύοντες εκπαιδευτικούς που βρίσκονται στο προαύλιο.

Κατά τη διάρκεια του διαλείμματος δεν επιτρέπεται κανένας ανήλικος ή ενήλικος να παρακολουθεί, να συνομιλεί ή να δίνει αντικείμενα σε μαθητές και μαθήτριες του σχολείου από τα κάγκελα του προαυλίου χώρου. Εάν επιθυμεί να δώσει φαγητό στο παιδί του παραδίδεται αυτό από τον γονέα/κηδεμόνα σε εφημερεύοντα εκπαιδευτικό του σχολείου.

Μόλις χτυπήσει το κουδούνι για μάθημα οι μαθητές/μαθήτριες προσέρχονται στους προκαθορισμένους χώρους συγκέντρωσης για κάθε τάξη, όπου τους παραλαμβάνουν οι εκπαιδευτικοί με τους οποίους έχουν μάθημα και τους συνοδεύουν στην αίθουσα διδασκαλίας ή στο προαύλιο σε περίπτωση που έχουν το μάθημα της Φυσικής Αγωγής.

Σχολική εργασία

Οι μαθητές παρακολουθούν και συμμετέχουν ενεργά στην καθημερινή διδακτική διαδικασία και δεν παρακωλύουν το μάθημα σεβόμενοι το δικαίωμα των συμμαθητών και συμμαθητριών τους για μάθηση. Για την απρόσκοπτη διεξαγωγή του μαθήματος φέρνουν μαζί τους καθημερινά τα απαραίτητα βιβλία και μόνο ότι είναι απαραίτητο για τη σχολική εργασία τους. Όταν ανατίθεται στα παιδιά εργασία για το σπίτι (κατ' οίκον εργασία) αυτή είναι σχεδιασμένη από τον εκπαιδευτικό της τάξης σύμφωνα με τις ανάγκες και το επίπεδο του κάθε μαθητή και της κάθε μαθήτριας. Οι κατ' οίκον εργασίες ενίοτε αποτελούν συμπλήρωμα της εργασίας που γίνεται στην τάξη. Τα παιδιά μαθαίνουν να εργάζονται μόνα τους, να δημιουργούν, να αυτενεργούν, να είναι υπεύθυνα. Οι γονείς/κηδεμόνες συμμετέχουν στη μελέτη του παιδιού τους, επιβλέποντάς το, βοηθώντας το να αναστοχάζεται επί των πρακτικών μελέτης του. Στόχος είναι το παιδί να μάθει να διαβάζει αυτόνομα, όσον το δυνατό νωρίτερα ακολουθώντας την πορεία της φθίνουσας καθοδήγησης. Οι γονείς/κηδεμόνες δε διεκπεραιώνουν τις εργασίες του παιδιού αντί αυτού και αποφεύγουν να του προκαλούν άγχος. Η εμπιστοσύνη μεταξύ γονέων/κηδεμόνων και εκπαιδευτικών έχει κοινό στόχο την υγιή ανάπτυξη παιδιών με ολοκληρωμένη προσωπικότητα.

Συμπεριφορά - Δικαιώματα - Υποχρεώσεις

Ο Διευθυντής

- Συμβάλλει στη δημιουργία κλίματος δημοκρατικής συμπεριφοράς των διδασκόντων και των μαθητών και είναι υπεύθυνος, σε συνεργασία με τους διδάσκοντες, για την τήρηση της πειθαρχίας.
- Ενημερώνει τον Σύλλογο των Διδασκόντων/ουσών για την εκπαιδευτική νομοθεσία, τις εγκυκλίους και τις αποφάσεις που αφορούν τη λειτουργία του Σχολείου και την εφαρμογή των προγραμμάτων εκπαίδευσης.
- Λαμβάνει μέριμνα για την εξασφάλιση παιδαγωγικών μέσων και εργαλείων, την καλή χρήση τους στη σχολική τάξη, τη λειτουργικότητα και την αντικατάστασή τους, σε περίπτωση φθοράς

- Είναι υπεύθυνος, μαζί με τους εκπαιδευτικούς, για την καθαριότητα και αισθητική των χώρων του διδακτηρίου, καθώς και για την προστασία της υγείας και ασφάλειας των μαθητών.
- Απευθύνει στους/στις διδάσκοντες/ουσες, όταν είναι απαραίτητο, συστάσεις με πνεύμα συναδελφικής αλληλεγγύης.

Οι εκπαιδευτικοί

- Εκπαιδεύουν τους μαθητές και τις μαθήτριες, σύμφωνα με τους σκοπούς και τους στόχους της εκπαίδευσης και μέσα στο πλαίσιο της εκπαιδευτικής πολιτικής, με την καθοδήγηση των Στελεχών της εκπαίδευσης.
- Προετοιμάζουν καθημερινά και οργανώνουν το μάθημά τους, εφαρμόζοντας σύγχρονες και κατάλληλες μεθόδους διδασκαλίας, με βάση τις ανάγκες των μαθητών και τις ιδιαιτερότητες των γνωστικών αντικειμένων.
- Συνεργάζονται με τους μαθητές, σέβονται την προσωπικότητά τους, καλλιεργούν και εμπνέουν σ' αυτούς, κυρίως με το παράδειγμά τους, δημοκρατική συμπεριφορά.
- Μεριμνούν για τη δημιουργία κλίματος αρμονικής συνεργασίας και συνεχούς και αμφίδρομης επικοινωνίας με τους γονείς/κηδεμόνες των μαθητών, και τους ενημερώνουν για τη φοίτηση, τη διαγωγή και την επίδοση των παιδιών τους.
- Φροντίζουν για την πρόοδο όλων των μαθητών τους και τους προσφέρουν παιδεία διανοητική, ηθική και κοινωνική.
- Συμβάλλουν στην εμπέδωση ενός ήρεμου, θετικού, συνεργατικού, συμπεριληπτικού, εποικοδομητικού σχολικού κλίματος.
- Ενδιαφέρονται για τις συνθήκες ζωής των μαθητών τους στην οικογένεια και στο ευρύτερο κοινωνικό περιβάλλον, λαμβάνουν υπόψη τους παράγοντες που επηρεάζουν την πρόοδο και συμπεριφορά των μαθητών τους και υιοθετούν κατάλληλες παιδαγωγικές ενέργειες, ώστε να αντιμετωπισθούν πιθανά προβλήματα.
- Ενθαρρύνουν τους μαθητές να συμμετέχουν ενεργά στη διαμόρφωση και λήψη αποφάσεων για θέματα που αφορούν τους ίδιους και το Σχολείο και καλλιεργούν τις αρχές και το πνεύμα αλληλεγγύης και συλλογικότητας.
- Συνεργάζονται με τον Διευθυντή, τους γονείς και τα αρμόδια Στελέχη για την καλύτερη δυνατή παιδαγωγική αντιμετώπιση προβλημάτων συμπεριφοράς, σεβόμενοι την προσωπικότητα και τα δικαιώματα των μαθητών.
- Ανανεώνουν και εμπλουτίζουν τις γνώσεις τους, σχετικά με τα διάφορα γνωστικά αντικείμενα και τις επιστήμες της αγωγής τόσο μέσω των διάφορων μορφών επιμόρφωσης και επιστημονικής παιδαγωγικής καθοδήγησης, που παρέχονται θεσμικά από το σύστημα της οργανωμένης εκπαίδευσης, όσο και με την αυτοεπιμόρφωση.

Οι μαθητές/μαθήτριες

- Αποδίδουν σεβασμό, με τα λόγια και τις πράξεις τους, προς κάθε μέλος της σχολικής κοινότητας.
- Κατά τη διάρκεια των μαθημάτων τηρούν τους κανόνες της τάξης. Συμμετέχουν ενεργά στην καθημερινή παιδευτική διδακτική διαδικασία και δεν παρακωλύουν το μάθημα, σεβόμενοι το δικαίωμα των συμμαθητών για μάθηση.
- Απευθύνονται στους/στις εκπαιδευτικούς και στη Διεύθυνση του Σχολείου και ζητούν τη βοήθειά τους, για κάθε πρόβλημα που τους απασχολεί και τους δημιουργεί εμπόδιο στη σχολική ζωή και πρόδοό τους
- Προσέχουν και διατηρούν καθαρούς όλους τους χώρους του Σχολείου. Ταυτόχρονα ενδιαφέρονται για το σχολικό κτίριο και την υλική περιουσία του. Επίσης, δεν καταστρέφουν τα σχολικά βιβλία που παρέχονται δωρεάν από την πολιτεία.
- Αποφεύγουν ρητά την άσκηση οποιασδήποτε μορφής βίας (σωματική, λεκτική ή ψυχολογική).
- Προσπαθούν να λύνουν τις αντιθέσεις ή διαφωνίες με διάλογο, ακολουθώντας διαδοχικά τα παρακάτω βήματα:

1. Συζητούν άμεσα και ειρηνικά με αυτόν που έχουν τη διαφορά.
 2. Απευθύνονται στον υπεύθυνο εκπαιδευτικό τμήματος.
 3. Απευθύνονται στον Διευθυντή.
- Σε περιπτώσεις που γίνονται αποδέκτες ή παρατηρητές βίαιης λεκτικής, ψυχολογικής ή και σωματικής συμπεριφοράς, ενεργούν άμεσα και ακολουθούν τα παραπάνω βήματα.
 - Συμβάλλουν στην υιοθέτηση αειφορικών πρακτικών, όπως η εξοικονόμηση ενέργειας και η ανακύκλωση υλικών.
 - Στις σχολικές εκδηλώσεις και γιορτές αλλά και στις διδακτικές επισκέψεις εκτός Σχολείου ακολουθούν τους συνοδούς εκπαιδευτικούς και συμπεριφέρονται με ευγένεια και ευπρέπεια.
 - Επικοινωνούν, όταν υπάρχει ανάγκη, με τους γονείς τους, μέσω των τηλεφώνων του Σχολείου, αφού ζητήσουν άδεια.

Βοηθητικό προσωπικό

Το βοηθητικό προσωπικό οφείλει να βρίσκεται στο χώρο του σχολείου το καθορισμένο ωράριο και να ασκεί με επιμέλεια τα καθήκοντά του.

Οι εκπαιδευτικοί δεν απευθύνονται στο βοηθητικό προσωπικό για ό,τι σχετίζεται με το έργο του, αλλά αναφέρουν τις παρατηρήσεις τους στο Διευθυντή ή την Υποδιευθύντρια του Σχολείου και εκείνοι φροντίζουν για τα περαιτέρω.

Οι καθαρίστριες οφείλουν να ασφαλίζουν κάθε υλικό που τυχόν μπορεί να βλάψει τους/τις μαθητές/ριες και να κρατούν την αποθήκη πάντα κλειδωμένη, ενώ απευθύνονται στο Διευθυντή ή την Υποδιευθύντρια του Σχολείου για τυχόν προβλήματα που αντιμετωπίζουν και δέχονται

παρατηρήσεις και εντολές για το έργο τους μόνο από αυτούς.

Το βοηθητικό προσωπικό οφείλει να συμπεριφέρεται στους/στις μαθητές/ριες, τους γονείς τους και τους εκπαιδευτικούς με τον δέοντα σεβασμό και να περιορίζεται αυστηρά στα καθήκοντά του.

Γονείς και κηδεμόνες

- Φροντίζουν ώστε το παιδί να έρχεται έγκαιρα και ανελλιπώς στο σχολείο και να ενημερώνουν σε περίπτωση απουσίας του.
- Διαβάζουν προσεκτικά όλες τις έντυπες ανακοινώσεις που μεταφέρουν τα παιδιά μας (ή αναρτώνται στον πίνακα ανακοινώσεων) ώστε να ενημερώνονται για θέματα λειτουργίας του Σχολείου.
- Συνεργάζονται αρμονικά σε προσωπικό επίπεδο αλλά και μέσω του Συλλόγου Γονέων με τη Διεύθυνση και τον Σύλλογο των Διδασκόντων για θέματα που αφορούν τους μαθητές.
- Ενημερώνουν έγκαιρα και προσκομίζουν τα σχετικά έγγραφα, αν υπάρχουν, για κάθε ειδικό θέμα που αντιμετωπίζουν τα παιδιά τους - θέματα υγείας, ειδικές εκπαιδευτικές ικανότητες ή ανάγκες, θέματα οικογενειακής και κοινωνικής κατάστασης - τα οποία μπορούν να επηρεάσουν την επίδοση, τη φοίτηση και συμπεριφορά του παιδιού μας και ζητούν τη συνδρομή του σχολείου.

Παιδαγωγικός έλεγχος

Τα ζητήματα μη αποδεκτής συμπεριφοράς στο σχολείο αποτελούν αντικείμενο συνεργασίας των γονέων/κηδεμόνων με τον εκπαιδευτικό υπεύθυνο της τάξης, τον Διευθυντή της σχολικής μονάδας, το Σύλλογο Διδασκόντων/ουσών και τη Σύμβουλο Εκπαίδευσης, προκειμένου να υπάρξει η καλύτερη δυνατή παιδαγωγική αντιμετώπιση του θέματος. Σε κάθε περίπτωση και πριν από οποιαδήποτε απόφαση, λαμβάνεται υπόψη η βασική αρχή του σεβασμού της προσωπικότητας και των δικαιωμάτων του παιδιού.

Οι σωματικές ποινές δεν επιτρέπονται.

Το σχολείο, ως φορέας αγωγής, έχει καθήκον να λειτουργεί έτσι ώστε οι μαθητές και μαθήτριες να συνειδητοποιήσουν ότι κάθε πράξη τους έχει συνέπειες, να μάθουν να αναλαμβάνουν την ευθύνη των επιλογών τους και να γίνουν υπεύθυνοι πολίτες. Αν η συμπεριφορά του μαθητή και της μαθήτριας δεν εναρμονίζεται με τα αποδεκτά πρότυπα και αποκλίνει από την τήρηση του εσωτερικού κανονισμού του σχολείου, τότε αντιμετωπίζει τον παιδαγωγικό έλεγχο, σύμφωνα με τις αρχές της ψυχολογίας και παιδαγωγικής που διέπουν την ηλικία του αλλά και τις κείμενες διατάξεις.

Οι γονείς/κηδεμόνες ενημερώνονται από το Σχολείο για την όποια μη αποδεκτή συμπεριφορά των παιδιών τους και των ενεργειών που θα αναληφθούν. Η στενή συνεργασία σχολείου-γονέων/κηδεμόνων είναι πάντα αναγκαία και επιβεβλημένη.

ΠΡΟΛΗΨΗ ΦΑΙΝΟΜΕΝΩΝ ΒΙΑΣ ΚΑΙ ΣΧΟΛΙΚΟΥ ΕΚΦΟΒΙΣΜΟΥ

Αναγκαία και ικανή προϋπόθεση για την πρόληψη και αντιμετώπιση φαινομένων βίας, παρενόχλησης, εξαναγκασμού και σχολικού εκφοβισμού αποτελεί η καλλιέργεια και ανάπτυξη θετικού σχολικού κλίματος, με αμοιβαίο σεβασμό, αποδοχή της διαφορετικότητας, προώθηση της συνεργασίας με φορείς και συνεργασία με την οικογένεια καθώς και ανάληψη σχετικών δράσεων.

Οι εκπαιδευτικοί οι οποίοι εργάζονται στο σχολείο έχουν καθοριστικό ρόλο στην συμπεριφορά των μαθητών/ριών τους, καθώς είναι αυτοί που διδάσκουν στους μαθητές/ριες τους επικοινωνητικούς τρόπους με τους οποίους είναι δυνατόν να επιλύουν τις μεταξύ τους διαφορές και συγκρούσεις. Φυσικά, ο ρόλος των γονέων είναι επίσης πολύ σημαντικός για αυτό και οι ίδιοι συνεργάζονται με τους εκπαιδευτικούς, τον διευθυντή και τους εκπαιδευτικούς ΕΔΥ του σχολείου, έχοντας την ευθύνη να ασκούν και αυτοί έλεγχο στην συμπεριφορά των παιδιών τους σε μια κοινή γραμμή μεταξύ σχολείου-σπιτιού προκειμένου να αντιμετωπιστεί το φαινόμενο του σχολικού εκφοβισμού.

Γενικότερα κατά την διάρκεια της σχολικής χρονιάς στόχος του Συλλόγου Διδασκόντων/ουσών είναι:

α. Να δημιουργηθεί κλίμα εμπιστοσύνης και ασφάλειας μεταξύ των μαθητών/τριών.

β. Να αναπτύξουν οι μαθητές/ριες ψυχοκοινωνικές δεξιότητες και στρατηγικές διαχείρισης των περιστατικών εκφοβισμού και βίας στο σχολείο.

Άλλα θέματα

Προσωπικά δεδομένα

Τηρείται απαρέγκλιτα η ισχύουσα νομοθεσία για τα προσωπικά δεδομένα όλων των μελών της σχολικής κοινότητας. Επιπροσθέτως, σύμφωνα με τις κείμενες διατάξεις και τον Γενικό Κανονισμό Προστασίας Δεδομένων της Ευρωπαϊκής Ένωσης (GDPR), επιβάλλεται η γραπτή συγκατάθεση των γονέων ως προς τη συλλογή, επεξεργασία και δημοσιοποίηση οπτικού υλικού των παιδιών τους. Είναι σημαντικό το σχολείο να έχει μια σαφή και κατανοητή πολιτική χειρισμού προσωπικών δεδομένων, προκειμένου να ελαχιστοποιηθεί ο κίνδυνος παραβίασης προσωπικών δεδομένων.

Τα προσωπικά δεδομένα πρέπει να αποθηκεύονται μόνο σε εξοπλισμό του σχολείου. Ο ιδιωτικός εξοπλισμός (δηλ. ιδιοκτησία των χρηστών) δεν πρέπει να χρησιμοποιείται για την αποθήκευση προσωπικών δεδομένων σχολείου.

Δε γνωστοποιούμε επιδόσεις μαθητών σε τρίτους.

• Αποστολή δεδομένων παιδιών μέσω mail ή cloud υπηρεσίες (google one/drive, dropbox κτλ) χρειάζονται μεγάλη προσοχή.

Δεν παρέχουμε προσωπικά δεδομένα τρίτων (π.χ. άλλου παιδιού ή άλλου γονέα).

Οι φωτογραφίες αποτελούν δεδομένα προσωπικού χαρακτήρα στο μέτρο που από αυτές δύναται να προσδιορισθεί, άμεσα ή έμμεσα, η ταυτότητα του χρήστη. Αν οι φωτογραφίες/βίντεο είναι ευκρινείς και φαίνεται το πρόσωπο του παιδιού απαιτείται απαραίτητως γραπτή συναίνεση των γονέα/κηδεμόνα του παιδιού που απεικονίζεται/εμπεριέχεται στη φωτογραφία ή βίντεο.

Όταν λόγω οπτικής γωνίας, απόκρυψης ή θόλωσης προσώπου, είναι πλήρως αδύνατο να προσδιορισθεί η ταυτότητα κάποιου εικονιζόμενου, τότε αυτή η φωτογραφία/βίντεο δεν συνιστά επεξεργασία προσωπικών δεδομένων για το εν λόγω άτομο.

Δεν καταχωρούμε κανένα προσωπικό δεδομένο παιδιού ή γονέα σε κανένα λογισμικό/εφαρμογή που δεν είναι επίσημα πιστοποιημένο από το ΥΠΑΙΘΑ.

Δε γνωστοποιούμε-ούτε σε προφορικές συζητήσεις- σε κανένα τρίτο ευαίσθητα προσωπικά δεδομένα παιδιών. Οποιοσδήποτε γονιός πλην του παιδιού θεωρείται τρίτος και οποιοσδήποτε εκπ/κός πλην των εμπλεκόμενων στην εκπ/κή πραγματικότητα του παιδιού.

Εμβολιασμός μαθητών/μαθητριών

Σύμφωνα με την γνωμοδότηση της Εθνικής Επιτροπής Εμβολιασμών υποχρεωτικά είναι όλα εκείνα τα εμβόλια που είναι ενταγμένα στο Εθνικό Πρόγραμμα Εμβολιασμών. Ένα από τα δικαιολογητικά εγγραφής, αποτελεί και η επίδειξη του Βιβλιαρίου Υγείας ή άλλο στοιχείο από το οποίο αποδεικνύεται ότι έγιναν τα προβλεπόμενα εμβόλια. Σε περίπτωση που δεν έχουν γίνει τα προβλεπόμενα εμβόλια για λόγους άρνησης των γονέων, θα πρέπει να προσκομιστεί Πιστοποιητικό Αντενδείξεως από τον παιδίατρο.

Λειτουργία Κυλικείου

Το Υπουργείο Υγείας ορίζει με υγειονομικές διατάξεις τα προϊόντα που μπορούν να διατίθενται στα Σχολικά Κυλικεία, με στόχο την προστασία και προαγωγή της υγείας των μαθητών και τη δημιουργία ενός υποστηρικτικού σχολικού περιβάλλοντος σε θέματα υγιεινής διατροφής. Ενδεικτικά κατάλληλα προϊόντα: Φρούτα και λαχανικά εποχής (αποξηραμένα φρούτα, φυσικοί χυμοί, σαλάτες, φρουτοσαλάτες κ.λπ.), γαλακτοκομικά (γάλα, γιαούρτι, τυριά κ.λπ.), αρτοσκευάσματα (κουλούρι, φρυγανιές, μουςτοκούλουρα, μπάρες δημητριακών, σταφιδόψωμο κ.λπ.). Ο Σύλλογος Διδασκόντων ορίζει εκπαιδευτικό υπεύθυνο για τη λειτουργία και τον έλεγχο του Κυλικείου.

Επικοινωνία και Συνεργασία Γονέων/Κηδεμόνων-Σχολείου

I. Σημασία της επικοινωνίας και της συνεργασίας σχολείου-οικογένειας

Πολύ σημαντική παράμετρος της συνολικής λειτουργίας του Σχολείου και του κλίματος που δημιουργείται είναι η επικοινωνία και η εποικοδομητική συνεργασία με τους γονείς/κηδεμόνες των μαθητών και με τον Σύλλογο Γονέων. Η εμπιστοσύνη του παιδιού στο σχολείο ενισχύεται από τη θετική στάση των γονέων/κηδεμόνων προς το Σχολείο και τον εκπαιδευτικό.

Για οποιοδήποτε αίτημα τους οι γονείς/κηδεμόνες απευθύνονται στο δάσκαλο/στη δασκάλα της τάξης. Σε περίπτωση που δεν υπάρξει κοινά αποδεκτή λύση ή συνεννόηση, απευθύνονται στον Διευθυντή του Σχολείου.

II. Διαδικασίες ενημέρωσης και επικοινωνίας Σχολείου και γονέων/κηδεμόνων

Οι συναντήσεις για ενημέρωση των γονέων/κηδεμόνων με τους εκπαιδευτικούς προγραμματίζονται με απόφαση του Συλλόγου Διδασκόντων:

- Στην αρχή του διδακτικού έτους, όπου λαμβάνει χώρα ενημέρωση για ζητήματα που αφορούν στην εύρυθμη λειτουργία του σχολείου.
- Μια φορά τουλάχιστον το μήνα σε προκαθορισμένη από τον/την εκπαιδευτικό του τμήματος ημέρα και ώρα, για θέματα που αφορούν στην αγωγή και πρόοδο των μαθητών/μαθητριών.
- Κάθε φορά που ο/η εκπαιδευτικός της τάξης κρίνει αναγκαία μια έκτακτη συνάντηση
- Κατά την επίδοση του Ελέγχου προόδου ανά τρίμηνο.

Εντός δέκα (10) ημερών από τη λήξη του τριμήνου, πραγματοποιείται παιδαγωγική συνάντηση του εκπαιδευτικού της τάξης με τους γονείς/κηδεμόνες των μαθητών, προκειμένου να ενημερωθούν για την πρόοδο των παιδιών τους.

- Κατά την ολοκλήρωση του σχολικού έτους για τους τίτλους προόδου – σπουδών.

Η είσοδος των γονέων/κηδεμόνων στο σχολικό χώρο επιτρέπεται μόνο κατά τις προβλεπόμενες ώρες συναντήσεων με τους εκπαιδευτικούς των τάξεων.

Οι γονείς-κηδεμόνες οφείλουν να επικαιροποιούν τα στοιχεία επικοινωνίας τους, και να ενημερώνουν άμεσα τους εκπαιδευτικούς για κάθε αλλαγή, ώστε το Σχολείο να έχει τα ισχύοντα τηλέφωνα τους και τις έγκυρες ηλεκτρονικές διευθύνσεις τους για την αποστολή ενημερωτικών σημειωμάτων ή/και βεβαιώσεων για την πραγματοποίηση εκπαιδευτικών εκδρομών, για την παρακολούθηση εκπαιδευτικών θεαμάτων κ.λπ.. Επίσης, οι γονείς/κηδεμόνες θα πρέπει τακτικά να επισκέπτονται την ιστοσελίδα του Σχολείου και να ενημερώνονται υπεύθυνα και γρήγορα για τα θέματα του Σχολείου. Τέλος, οι γονείς/κηδεμόνες θα πρέπει να έχουν φροντίσει είτε οι ίδιοι ή πρόσωπα που έχουν εξουσιοδοτήσει να είναι άμεσα διαθέσιμοι σε επικείμενες έκτακτες περιπτώσεις.

Σύλλογος Γονέων και Κηδεμόνων

Οι γονείς/κηδεμόνες των μαθητών και μαθητριών κάθε Σχολείου συγκροτούν τον Σύλλογο Γονέων & Κηδεμόνων, που φέρει την επωνυμία του σχολείου και συμμετέχουν αυτοδικαίως σε αυτόν. Ο Σύλλογος Γονέων & Κηδεμόνων είναι ένας σημαντικός θεσμός, αποτελεί αναπόσπαστο μέρος της Σχολικής Κοινότητας και για αυτό είναι σημαντική η συμμετοχή όλων των γονέων/κηδεμόνων. Βρίσκεται σε άμεση συνεργασία με τον Διευθυντή, τον Σύλλογο Διδασκόντων του σχολείου, αλλά και με τον Πρόεδρο της Σχολικής Επιτροπής του Δήμου.

Σχολικό Συμβούλιο

Στο σχολείο λειτουργεί επταμελές Σχολικό Συμβούλιο, το οποίο αποτελείται από τους:

α) **Γερογιώργη Αλέξανδρο**, Διευθυντή ως Πρόεδρο με νόμιμο αναπληρωτή του την υποδιευθύντρια του σχολείου **Φεβρωνία Βαμβούρη**.

β) **Ιωάννη Μαρινά**, αιρετό εκπρόσωπο του Δήμου ως Αντιπρόεδρο, με αναπληρωτή του τον Δ.Σ. **Χρήστο Λιάκο** και **Σπυριδούλα Κόκορη** με αναπληρώτρια της Σμαραγδή Κολοβού.

γ) **Ευστάθιο Κουμπή**, **Μπαλαγιάννη Ευγενία** και **Καλτσά Αικατερίνη**, εκπαιδευτικούς του σχολείου με αναπληρωτές τους τους **Ευσταθία Κυργιώργη**, **Σκουρτανιώτη Σοφία** και **Μαυρομάτη Γαβριήλ**, εκπαιδευτικούς του σχολείου.

δ) **Ραχιώτη Μαρία**, εκπρόσωπο του Συλλόγου Γονέων και Κηδεμόνων (Πρόεδρος) με αναπληρώτρια της τη **Ζαφειριάδου Δέσποινα** (μέλος του Συλλόγου Γονέων και Κηδεμόνων).

Έργο του Σχολικού Συμβουλίου είναι η συμβολή του στη διασφάλιση της εύρυθμης λειτουργίας της σχολικής μονάδας. Το Σχολικό Συμβούλιο λειτουργεί συλλογικά και προτείνει παρεμβάσεις για την επίλυση θεμάτων που αφορούν στον τρόπο οργάνωσης και λειτουργίας της διαδικασίας της σίτισης, στην υγιεινή, στην ασφάλεια και στην πρόληψη ατυχημάτων στον σχολικό χώρο καθώς και σε ζητήματα βελτίωσης της υλικοτεχνικής υποδομής.

Η σημασία της σύμπραξης όλων

Ένα ανοιχτό, συνεργατικό, συμπεριληπτικό και δημοκρατικό Σχολείο έχει ανάγκη από τη σύμπραξη όλων –μαθητών, εκπαιδευτικών, Διευθυντή, Συλλόγου Γονέων και Κηδεμόνων, Σχολικής Επιτροπής, Τοπικής Αυτοδιοίκησης–, για να επιτύχει στην αποστολή του.

Πολιτική του σχολείου προστασίας από πιθανούς κινδύνους

Αντιμετώπιση έκτακτων αναγκών

Οι φυσικές καταστροφές παρουσιάζουν αυξητική τάση τα τελευταία χρόνια με ποικίλες συνέπειες στο ανθρωπογενές περιβάλλον. Οι σχολικές μονάδες, ως λειτουργικοί χώροι φιλοξενίας και δραστηριοποίησης ευάλωτης ομάδας του πληθυσμού, απαιτούν αυξημένο βαθμό ετοιμότητας έναντι των κινδύνων αυτών.

Για την προστασία από σεισμούς και συνοδά φυσικά φαινόμενα επικαιροποιείται τακτικά το Σχέδιο Μνημονίου Ενεργειών για τη διαχείριση του Σεισμικού Κινδύνου και υλοποιούνται ασκήσεις ετοιμότητας κατά τη διάρκεια του σχολικού έτους. Για το τρέχον σχολικό έτος υπεύθυνος εκπαιδευτικός έχει οριστεί ο κ. Καρατζάς Παρασκευάς.

Ο Διευθυντής του σχολείου, στην αρχή του σχολικού έτους και σε συνεργασία με τον Σύλλογο Διδασκόντων/ουσών, προβαίνει σε όλες τις απαιτούμενες ενέργειες που προβλέπονται για την αντιμετώπιση των έκτακτων αναγκών εντός του σχολικού χώρου. Επίσης ενημερώνουν τους μαθητές για τους βασικούς κανόνες και τρόπους αντίδρασης κατά την εκδήλωση των φαινομένων αυτών.

Διευκρινίζεται ότι οι μαθητές δεν αποχωρούν από το σχολείο μόνοι τους αλλά παραδίδονται στους γονείς/κηδεμόνες τους ή σε άλλα πρόσωπα που οι γονείς/κηδεμόνες έχουν ορίσει γραπτώς για τον σκοπό αυτό.

Τέλος, σε καταστάσεις πανδημίας ή ακραίων-επικίνδυνων φαινομένων οι εκπαιδευτικοί, μαθητές, γονείς/κηδεμόνες, Διευθυντές οφείλουν να συμμορφώνονται και να ακολουθούν ρητά τις οδηγίες που εκδίδουν οι εκάστοτε αρμόδιοι φορείς/υπηρεσίες: π.χ. ΕΟΔΥ, ΥΠΑΙΘΑ, Υπουργείο Πολιτικής Προστασίας, κ.λ.π. για την εύρυθμη λειτουργία της σχολικής μονάδας και την ασφάλεια των μελών της.

Οι γονείς/κηδεμόνες των μαθητών και μαθητριών θα ενημερωθούν ηλεκτρονικά σχετικά με τον κανονισμό του σχολείου.

Ανανεώνεται σύμφωνα με νεότερες εγκυκλίους και ισχύει για το σχολικό έτος 2023 -2024

Ιστιάια, 28-09-2023

Ο Δ/ντής του Σχολείου

Εγκρίνεται
Ο Δ/ντής Π.Ε.Ευβοίας

Η Σύμβουλος Εκπαίδευσης

**Σχέδιο διαφυγής και Χώρος συγκέντρωσης σε
περίπτωση ανάγκης**

ΣΕΙΡΑ ΕΞΟΔΟΥ

Α' ΙΣΟΔΕΙΟ

1 ΕΞΟΔΟΣ Α

ΑΡΙΣΤΕΡΗ ΠΛΕΥΡΑ

1 ΑΙΘ. 1

ΔΕΞΙΑ ΠΛΕΥΡΑ

1. ΑΙΘ. 3

2. ΑΙΘ. 2

2 ΕΞΟΔΟΣ Β

ΑΡΙΣΤΕΡΗ ΠΛΕΥΡΑ

1. ΑΙΘ. ΕΚΔΗΡΩΣΕΩΝ

ΔΕΞΙΑ ΠΛΕΥΡΑ

1. ΒΙΒΛΙΟΘΗΚΗ

2. ΤΟΥΡΑΝΕΤΕΣ

3. ΑΙΘ. 4

1ος ΟΡΟΦΟΣ

1 ΚΛΙΜΑΧΟΣΤΑΣΙΟ Α' - ΕΞΟΔΟΣ Α

ΑΡΙΣΤΕΡΗ ΠΛΕΥΡΑ

1 ΑΙΘ. 11

2 ΑΙΘ. 12

ΔΕΞΙΑ ΠΛΕΥΡΑ

1 ΑΙΘ. 14

2 ΑΙΘ. 13

2 ΚΛΙΜΑΧΟΣΤΑΣΙΟ Β' - ΕΞΟΔΟΣ Β

ΑΡΙΣΤΕΡΗ ΠΛΕΥΡΑ

1 ΑΙΘ. ΕΙΚΑΣΤΙΚΩΝ

2 ΑΙΘ. 7

3 ΑΙΘ. 6

4 ΑΙΘ. 5

ΔΕΞΙΑ ΠΛΕΥΡΑ

1 ΑΙΘ. 9

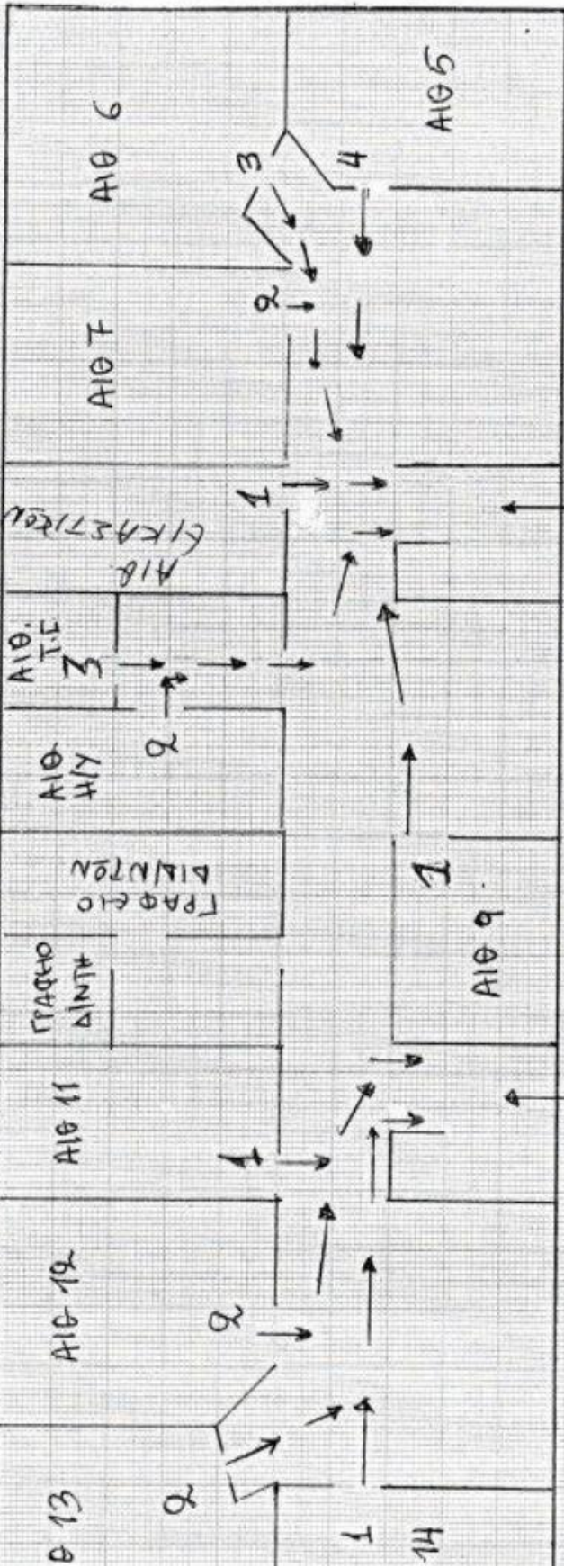
2 ΑΙΘ. Η/Υ

3 ΑΙΘ. Τ.Ε.

A 2

ΣΧΕΔΙΑΓΡΑΜΜΑ Β'

ΚΑΤΟΨΗ 1ου ΟΡΟΦΟΥ



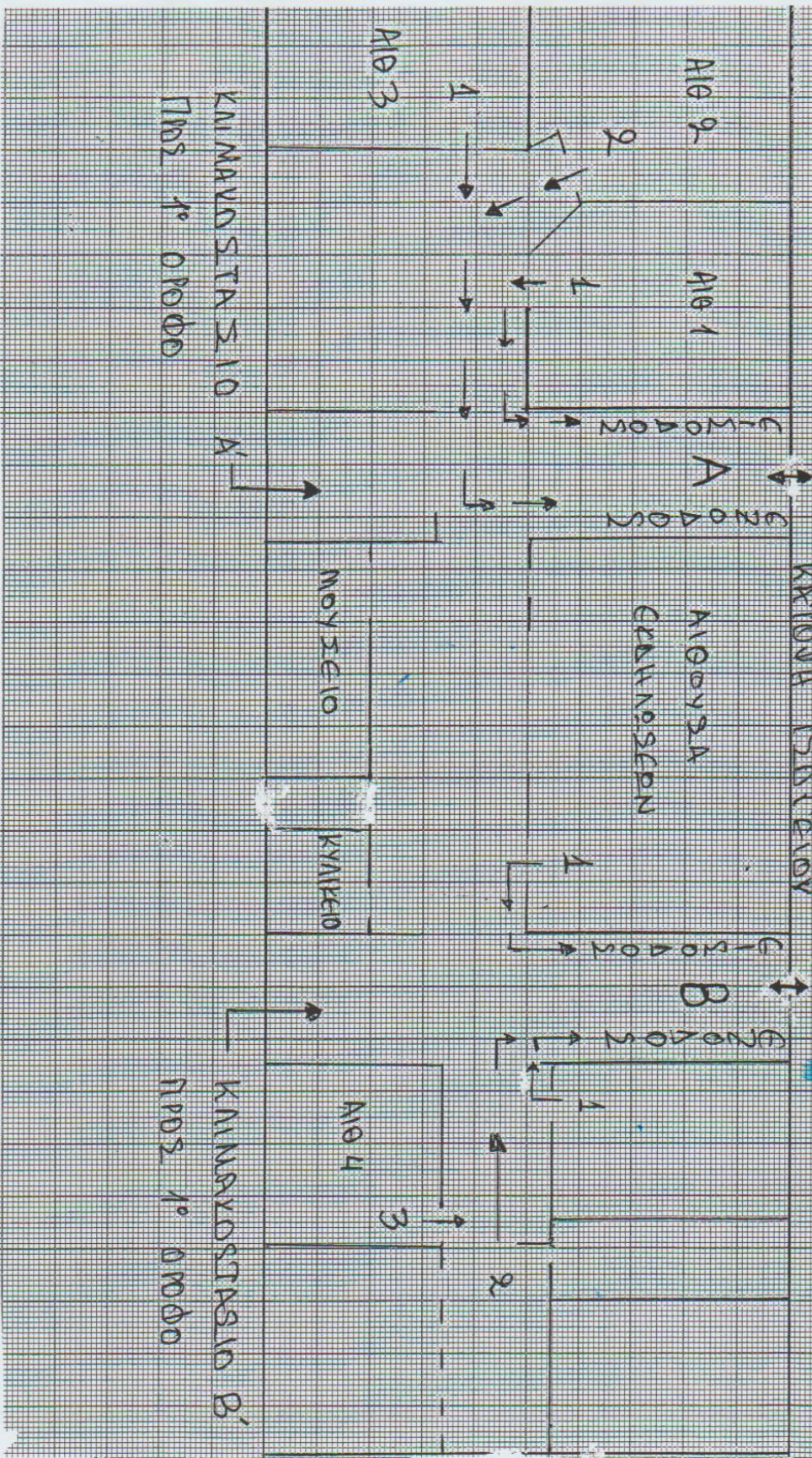
ΚΛΙΜΑΚΟΣΤΑΣΙΟ Α'
ΠΡΟΣ ΕΙΣΟΔΟ-ΕΞΟΔΟ Α

ΚΛΙΜΑΚΟΣΤΑΣΙΟ Β'
ΠΡΟΣ ΕΙΣΟΔΟ-ΕΞΟΔΟ Β

ΣΧΕΔΙΑΤΡΑΧΜΜΑ Α'

ΚΤΙΟΝ ΙΣΟΣΤΑΤΩΝ

ΑΙΘΥΣΙΑ
ΕΛΑΝΘΗΣΕΩΝ



ΚΙΜΑΥΟΣΤΑΣΙΟ Α'
ΑΙΘ 3

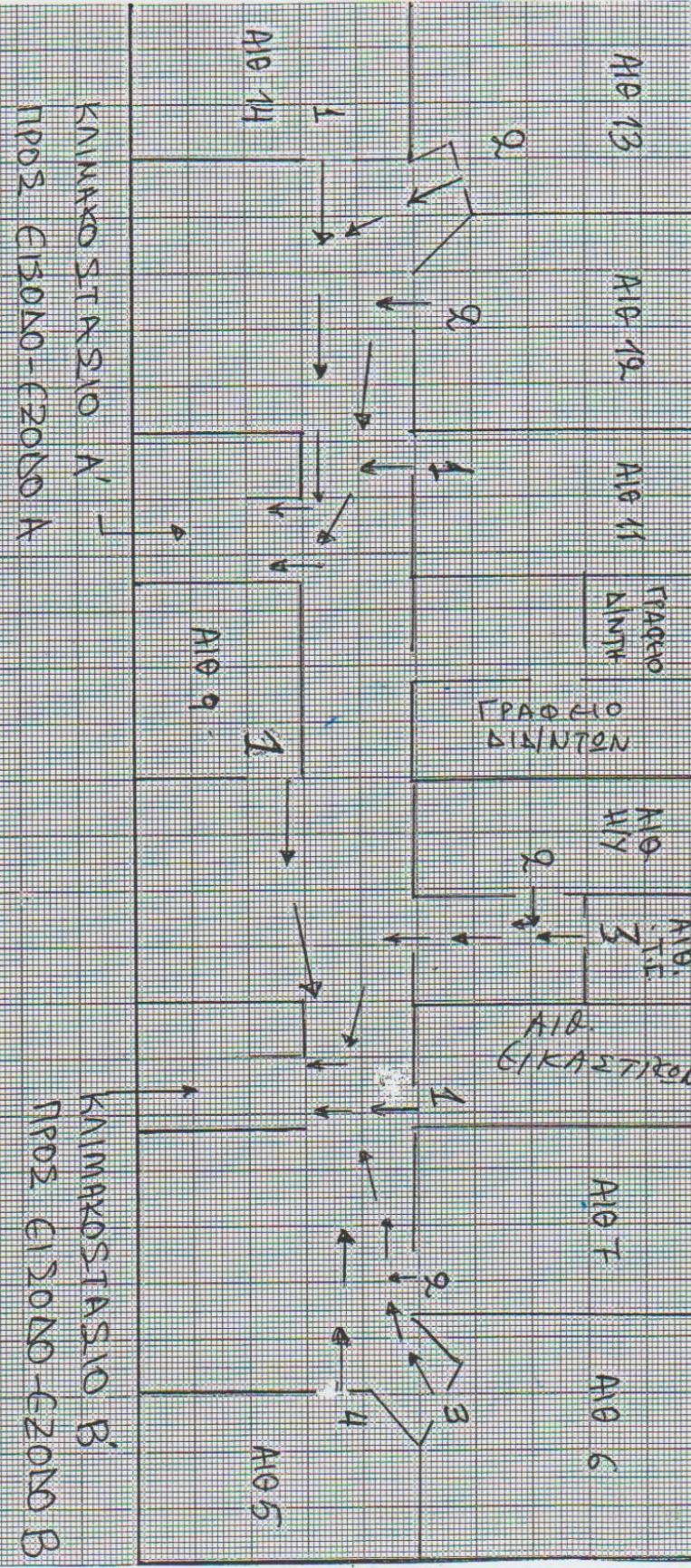
ΚΙΜΑΥΟΣΤΑΣΙΟ Β'
ΑΙΘ 4

ΜΟΥΣΕΙΟ

ΚΥΛΙΚΕΙΟ

ΣΧΕΔΙΑΓΡΑΜΜΑ Β'

ΚΑΤΟΧΗ των ΔΡΟΦΟΥ



Β' ΧΩΡΟΣ ΕΝΑΛΛΑΚΤΙΚΟΣ ΔΙΑΦΥΓΗΣ

