

# **ΕΣΩΤΕΡΙΚΟΣ ΚΑΝΟΝΙΣΜΟΣ ΛΕΙΤΟΥΡΓΙΑΣ**

## **25<sup>ο</sup> ΝΗΠΙΑΓΩΓΕΙΟ ΘΕΣΣΑΛΟΝΙΚΗΣ**

**ΘΕΣΣΑΛΟΝΙΚΗ 2021-2022**

<b>ΤΑΥΤΟΤΗΤΑ ΤΟΥ ΣΧΟΛΕΙΟΥ</b>		
<b>25° 2/θέσιο Νηπιαγωγείο Θεσσαλονίκης</b>	<b>Διεύθυνση Α'/θμιας Εκπαίδευσης Ανατολικής Θεσσαλονίκης</b>	
	<b>Κωδικός Σχολείου(ΥΠΑΙΘ)</b>	<b>9190445</b>

<b>ΣΤΟΙΧΕΙΑ</b>			
<b>Εδρα του Σχολείου(διεύθυνση)</b>		<b>Αναξιμάνδρου 77</b>	
<b>Τηλέφωνο</b>	<b>2310313666</b>	<b>fax</b>	<b>2310313666</b>
<b>e-mail:</b>	<b>mail@25nip- thess.thess.sch.gr</b>	<b>Ιστοσελίδα</b>	<b><a href="https://blogs.sch.gr/25nipthes/">https://blogs.sch.gr/25nipthes/</a></b>
<b>Προϊσταμένη Σχολικής Μονάδας</b>		<b>Αντωνοπούλου Μακαρονά Κλεοπάτρα</b>	

## Περιεχόμενα

### Εισαγωγή

#### 1. Προσέλευση- Παραμονή-Αποχώρηση από το Νηπιαγωγείο

- Διδακτικό ωράριο
- Προσέλευση και αποχώρηση μαθητών
- Ωρολόγιο πρόγραμμα του Νηπιαγωγείου

#### 2. Συμπεριφορά μαθητών/τριών-Παιδαγωγικός έλεγχος

- Φοίτηση
- Διάλειμμα
- Σχολικό πρόγραμμα
- Συμπεριφορά-Δικαιώματα-Υποχρεώσεις :
  - Διευθυντή
  - Εκπαιδευτικών
  - Μαθητών
  - Γονέων-κηδεμόνων
- Παιδαγωγικός έλεγχος
- Άλλα θέματα
  - Τμήμα Ένταξης-ΕΔΕΑΥ
  - Ιστοσελίδα
  - Βιβλιοθήκη

#### 3.Πρόληψη φαινομένων βίας και σχολικού εκφοβισμού

- Θετικό κλίμα
- Αμοιβαίος σεβασμός
- Αποδοχή της διαφορετικότητας

#### 4.Σχολικές εκδηλώσεις-δραστηριότητες

- Σχολικές εκδηλώσεις
- Εκπαιδευτικές επισκέψεις
- Ενδοσχολικές εκδηλώσεις
- Συμμετοχή σε καινοτόμα προγράμματα

#### 5.Συνεργασία σχολείου-οικογένειας-Συλλόγου γονέων/κηδεμόνων

- Ενημέρωση και επικοινωνία γονέων/κηδεμόνων
- Συνεργασία γονέων με διδακτικό προσωπικό
- Συνεργασία με το Σύλλογο γονέων/κηδεμόνων
- Συνεργασία με φορείς

#### 6.Ποιότητα του σχολικού χώρου

- Φροντίδα των σχολικών χώρων

- Αντιμετώπιση έκτακτων αναγκών
- Σχέδιο περίθαλψης και πρώτων βοηθειών
- Ασθένεια μαθητών/τριών-φαρμακευτική αγωγή

### **Βιβλιογραφία-Πηγές**

### Εσωτερικός Κανονισμός

Σας παραθέτουμε τον εσωτερικό κανονισμό λειτουργίας του σχολείου μας, όπως εγκρίθηκε από το **Σύλλογο Διδασκόντων**.

#### Εισαγωγή

Σκοπός του Σχολείου είναι να συμβάλει στην ολόπλευρη, αρμονική και ισόρροπη ανάπτυξη των διανοητικών και ψυχοσωματικών δυνάμεων των μαθητών, ώστε, ανεξάρτητα από φύλο και καταγωγή, να έχουν τη δυνατότητα να εξελιχθούν σε ολοκληρωμένες προσωπικότητες, να γίνουν υπεύθυνοι, ελεύθεροι, δημοκρατικοί πολίτες.

Το Σχολείο είναι ο χώρος που οι μαθητές ζουν πολλές ώρες, μαθαίνουν, σκέφτονται, δημιουργούν, συνάπτουν σχέσεις με συνομηλίκους, παίζουν, χαίρονται, αντιμετωπίζουν δυσκολίες και καλούνται να επιλύσουν “προβλήματα”, διαμορφώνοντας σταδιακά συμπεριφορές και στάσεις ζωής.

Για να υλοποιηθεί αποτελεσματικά το πολυδιάστατο έργο του Σχολείου και να επιτευχθούν οι στόχοι του, απαραίτητη προϋπόθεση είναι η ύπαρξη κανόνων. Στο κείμενο που ακολουθεί με τον γενικό τίτλο «Εσωτερικός Κανονισμός Λειτουργίας Σχολείου» περιγράφονται οι πιο σημαντικοί από αυτούς τους κανόνες.

*Με τον όρο «σχολικός κανονισμός» εννοούμε το σύνολο των όρων και των κανόνων που αποτελούν προϋποθέσεις για να πραγματοποιείται ανενόχλητα, μεθοδικά και αποτελεσματικά το έργο του σχολείου. Οι συνθήκες αυτές πρέπει να αποβλέπουν στη διαμόρφωση ενός παιδαγωγικού και διδακτικού κλίματος το οποίο θα εξασφαλίζει τη συνεργασία των μελών της σχολικής κοινότητας, χωρίς εντάσεις και συγκρούσεις, με αμοιβαίο σεβασμό, με ανοχή και αναγνώριση. Στο πλαίσιο αυτό ο όρος «σχολική πειθαρχία» αποκτά δημοκρατικό περιεχόμενο και αναδεικνύεται σε βασικό ποιοτικό στοιχείο του σύγχρονου δημοκρατικού σχολείου. (ΥΠΑΙΘ).*

Ο Κανονισμός Εσωτερικής Λειτουργίας του Σχολείου δεν υποκαθιστά την ισχύουσα νομοθεσία για τη λειτουργία του σχολείου, αλλά είναι πλήρως εναρμονισμένος με αυτήν, με τη σύγχρονη παιδαγωγική αντίληψη και με την εμπειρία των προηγούμενων χρόνων λειτουργίας του Σχολείου μας.

Ο Εσωτερικός Κανονισμός Λειτουργίας του Σχολείου (άρθρο 37, Ν.4692/2020) επιδιώκει να εξασφαλίσει τις προϋποθέσεις και τις συνθήκες που είναι απαραίτητες για να πραγματοποιείται όσο καλύτερα γίνεται το έργο του σχολείου και να επιτυγχάνονται όσο γίνεται καλύτερα οι στόχοι που θέτουμε κάθε φορά ως σχολική κοινότητα (μαθητές, εκπαιδευτικοί, γονείς/κηδεμόνες).

Ο Κανονισμός, περιλαμβάνει όρους και κανόνες, κατανομή αρμοδιοτήτων και ευθυνών, δικαιωμάτων και υποχρεώσεων, για όλα τα μέλη της σχολικής κοινότητας, έτσι ώστε να διαμορφώνεται στο σχολείο ένα παιδαγωγικό και διδακτικό κλίμα που διευκολύνει την απρόσκοπτη, μεθοδική και αποτελεσματική λειτουργία του. Ταυτόχρονα οι δυσκολίες και τα προβλήματα που προκύπτουν αντιμετωπίζονται από τα μέλη της σχολικής κοινότητας ως προκλήσεις και ευκαιρίες βελτίωσης, ανάπτυξης και ενδυνάμωσης παιδαγωγικών, διδακτικών, και άλλων πρακτικών.

Ο Εσωτερικός Κανονισμός Λειτουργίας συντάσσεται ύστερα από εισήγηση της Προϊσταμένης του Νηπιαγωγείου, με τη συμμετοχή όλων των μελών του Συλλόγου Διδασκόντων. Εγκρίνεται από τη Συντονίστρια Εκπαιδευτικού Έργου που έχει την παιδαγωγική ευθύνη του σχολείου καθώς και από τον Διευθυντή Εκπαίδευσης.

Ο Εσωτερικός Κανονισμός Λειτουργίας με την έναρξη του σχολικού έτους κοινοποιείται με κάθε πρόσφορο μέσο στους γονείς/κηδεμόνες και αναρτάται με την έναρξη του σχολικού έτους στον ιστότοπο του Νηπιαγωγείου.

Η ακριβής τήρησή του αποτελεί ευθύνη και υποχρέωση όλων των μελών της σχολικής κοινότητας: της Διεύθυνσης του Νηπιαγωγείου, των εκπαιδευτικών και του βοηθητικού προσωπικού, των μαθητών, των γονέων και κηδεμόνων.

Ο Κανονισμός, όταν κριθεί αναγκαίο, αναπροσαρμόζεται, μέσω της προβλεπόμενης από τον νόμο συμμετοχικής διαδικασίας όλων των μελών της σχολικής κοινότητας, έτσι ώστε να συμπεριλαμβάνει νέες νομοθετικές ρυθμίσεις και να ανταποκρίνεται στις αλλαγές των συνθηκών λειτουργίας.

Για την σχολική χρονιά 2021-2022 και λαμβάνοντας υπόψη τις **οδηγίες του ΕΟΔΥ** (Λοίμωξη από το νέο κορωνοϊό SARS-CoV-2 (COVID-19) για τα Νηπιαγωγεία, και την **εγκύκλιο Φ7/111145/Δ1** του Υ.ΠΑΙ.Θ. με θέμα «*Λειτουργία των Νηπιαγωγείων για το Σχολικό έτος 2021-2022*», θα θέλαμε να σας ενημερώσουμε για τα ακόλουθα:

**Η ασφαλής λειτουργία του σχολείου** έχει θεμελιώδη σημασία, ώστε να προληφθεί κατά το δυνατόν η διασπορά του ιού στον χώρο του σχολείου γιαυτό **εφαρμόζουμε συστηματικά τα παρακάτω πολλαπλά μέτρα προφύλαξης :**

- προσπάθεια για τήρηση αποστάσεων μεταξύ μαθητών και μαθητών-εκπαιδευτικών, όσο είναι εφικτό, σε συνδυασμό με τη λειτουργία του σχολείου σε σταθερές ομάδες παιδιών οι οποίες συστηματικά δεν έρχονται σε επαφή μεταξύ τους
- συχνή και ορθή εφαρμογή υγιεινής των χεριών (πλύσιμο με σαπούνι και νερό και εφαρμογή αντισηπτικού χεριών)
- σωστή χρήση κατάλληλης προστατευτικής μάσκας (υφασμάτινης ή απλής χειρουργικής) τόσο από εκπαιδευτικούς όσο και από μαθητές με μέριμνα για τη σχετική εκπαίδευση
- καλός αερισμός των αιθουσών, καθαριότητα χώρων και τακτική εφαρμογή απολυμαντικού σε επιφάνειες
- αποφυγή μεγάλων συναθροίσεων μαθητών και επίσκεψης στο σχολείο άλλων ατόμων όταν αυτό δεν είναι απαραίτητο
- αποχή από το σχολείο όσων εκδηλώνουν πυρετό ή/και άλλα συμπτώματα συμβατά με COVID-19, προστασία μαθητών και εκπαιδευτικών που ανήκουν σε ευάλωτες ομάδες.

### **1. Προσέλευση-Παραμονή-Αποχώρηση από το Νηπιαγωγείο**

- **Διδακτικό ωράριο**

Η έναρξη, η λήξη, η διάρκεια μαθημάτων του βασικού υποχρεωτικού προγράμματος και του ολοήμερου νηπιαγωγείου, τα διαλείμματα, ο χρόνος διδασκαλίας ανά διδακτική ώρα καθώς και η έναρξη και λήξη του διδακτικού έτους καθορίζονται από

τις κείμενες διατάξεις και αποφάσεις του ΥΠΑΙΘ. Ανακοινώνονται στους γονείς με την έναρξη του διδακτικού έτους με σχετικό έντυπο και παράλληλα αναρτώνται στην ιστοσελίδα του Νηπιαγωγείου.

Για το **σχολικό έτος 2021-2022** το πρόγραμμα του σχολείου, διαμορφώνεται ως εξής:  
**Πρώρη Υποδοχή** (ισχύει μόνο για τους μαθητές/μαθήτριες που παρακολουθούν το ολόημερο πρόγραμμα και είναι προαιρετικό)

Προσέλευση των μαθητών/τριών: 7:45-8:00

#### **Υποχρεωτικό πρόγραμμα**

Υποδοχή των μαθητών και των μαθητριών στο σχολείο: 8.15- 8:30.

Λήξη υποχρεωτικού προγράμματος- αποχώρηση μαθητών και μαθητριών: 13:00

#### **Ολοήμερο πρόγραμμα**

Έναρξη λειτουργίας των δραστηριοτήτων Ολοήμερου προγράμματος: 13:00.

Λήξη των δραστηριοτήτων Ολοήμερου προγράμματος: 16:00.

Πρώρη αποχώρηση από το *Ολοήμερο πρόγραμμα* δεν προβλέπεται.

Προκειμένου να διευκολυνθεί, κατά την έναρξη της σχολικής χρονιάς, η ομαλή προσαρμογή των μαθητών/τριών δύναται να εφαρμόζεται ευέλικτο ωράριο παραμονής στο Νηπιαγωγείο κατά τις πρώτες δύο εβδομάδες λειτουργίας (παρ. 7, άρθρο 2, Π.Δ. 79/2017).

Επίσης, προβλέπεται η μεταφορά ωραρίου εργασίας σε απογευματινές ώρες έως δύο φορές κατά τη διάρκεια του σχολικού έτους για την οποιασδήποτε ημερώνονται η Συντονίστρια Εκπαιδευτικού Έργου και ο Διευθυντής Εκπαίδευσης (άρθρο 16, παρ. 10 Π.Δ. 79/2017).

- **Προσέλευση και αποχώρηση μαθητών/μαθητριών**

Η ώρα προσέλευσης των μαθητών και μαθητριών του Νηπιαγωγείου είναι 08:15 έως 08:30. Η ώρα προσέλευσης για την Πρωινή Υποδοχή στο Νηπιαγωγείο είναι 07:45 έως 08:00.

Η έγκαιρη προσέλευση και η καλά οργανωμένη και ελεγχόμενη αποχώρηση είναι απαραίτητες προϋποθέσεις για την πραγματοποίηση του διδακτικού έργου και την εύρυθμη λειτουργία του σχολείου και γενικότερα διασφαλίζει την ασφάλεια των μαθητών και μαθητριών και του προσωπικού του σχολείου.

Για λόγους ασφαλείας των μαθητών/μαθητριών αλλά και για την ομαλή λειτουργία του προγράμματος οι είσοδοι του σχολείου κλείνουν στις 8:30 ώστε να μην παρακωλύεται το παιδαγωγικό έργο του σχολείου.

Οι μαθητές και οι μαθήτριες σε καμία περίπτωση δεν αποχωρούν από το σχολείο πριν τη λήξη του ωραρίου. Αν παρουσιαστεί ανάγκη έκτακτης αποχώρησης κατά τη διάρκεια του σχολικού ωραρίου (π.χ. ασθένεια), ενημερώνεται ο γονέας/κηδεμόνας για να προσέλθει στο Σχολείο και να συνοδεύσει το παιδί στο σπίτι του, αφού προηγουμένως συμπληρώσει το σχετικό έντυπο (υπεύθυνη δήλωση). Εάν κάποιος γονέας/κηδεμόνας χρειαστεί, για ειδικό λόγο να πάρει το παιδί του πριν τη λήξη των μαθημάτων, χρειάζεται να ενημερώσει εγκαίρως τη Διεύθυνση του Σχολείου και να συμπληρώσει σχετικό έντυπο όπου θα αναγράφονται οι λόγοι (υπεύθυνη δήλωση).

Οι εκπαιδευτικοί υποδέχονται τους μαθητές και τις μαθήτριες στην είσοδο του Σχολείου και οι γονείς/κηδεμόνες-συνοδοί αποχωρούν. Κατά τη διάρκεια του χρόνου προσέλευσης των μαθητών/μαθητριών δεν παρευρίσκεται χωρίς άδεια στον χώρο του σχολείου κανένας επισκέπτης.

Κατά την αποχώρηση οι γονείς/κηδεμόνες προσέρχονται έγκαιρα για την παραλαβή των μαθητών και των μαθητριών, παραμένουν έξω από τις εισόδους του σχολείου, χωρίς να παρεμποδίζουν τη διαδικασία αποχώρησης. Κάθε καθυστέρηση στην προσέλευση των συνοδών δημιουργεί κινδύνους για την ασφάλεια των μαθητών/μαθητριών που παρακολουθούν το σχολικό πρόγραμμα και παρεμποδίζει τη λειτουργία της σχολικής μονάδας.

Σε περιπτώσεις δυσμενών καιρικών συνθηκών, το σχολείο δύναται να τροποποιήσει τη διαδικασία

- **Ωρολόγιο Πρόγραμμα του Σχολείου**

Το Νηπιαγωγείο εφαρμόζει το Ωρολόγιο Πρόγραμμα, όπως αυτό ορίζεται από τις εγκυκλίους του ΥΠΑΙΘ και εξειδικεύεται από τον Σύλλογο Διδασκόντων με ευθύνη της Προϊσταμένης του Νηπιαγωγείου και υποβάλλεται προς έγκριση στην Προϊσταμένη εκπαιδευτικών θεμάτων της Διεύθυνσης Πρωτοβάθμιας Εκπαίδευσης Ανατολικής Θεσ/νίκης.

Από την σχολική χρονιά 2021-2022 στο πρόγραμμα του Νηπιαγωγείου έχει ενταχθεί η διδασκαλία της Αγγλικής Γλώσσας η οποία εφαρμόζεται 2 μέρες την εβδομάδα από 2 ώρες σε κάθε τμήμα.

Επίσης το Νηπιαγωγείο μας συμμετέχει στην εφαρμογή των «Εργαστηρίων Δεξιοτήτων» με στόχο την πραγματοποίηση δράσεων μέσα από τις οποίες θα επιδιώξουμε να καλλιεργήσουμε δεξιότητες νου, μάθησης, ζωής, επιστήμης και τεχνολογίας.

## **2. Συμπεριφορά μαθητών/τριών-παιδαγωγικός έλεγχος**

- **Φοίτηση**

Η φοίτηση των μαθητών/μαθητριών στα Νηπιαγωγεία είναι υποχρεωτική και εποπτεύεται από την εκπαιδευτικό της τάξης, η οποία καταγράφει τις καθημερινές απουσίες και από την Προϊσταμένη που τις καταχωρεί στο πληροφοριακό σύστημα του ΥΠΑΙΘ.

Η ελλιπής φοίτηση και μάλιστα χωρίς σοβαρό λόγο, δυσχεραίνει τόσο το σχολικό έργο όσο και την πρόοδο των μαθητών/μαθητριών.

Την ουσιαστική αλλά και την τυπική ευθύνη απέναντι στο σχολείο και την πολιτεία για τη φοίτηση των μαθητών, φέρουν κατά το νόμο οι γονείς/κηδεμόνες τους.

- **Διάλειμμα**

Κατά τη διάρκεια του διαλείμματος οι μαθητές/μαθήτριες βγαίνουν στο προαύλιο, όπως έχει καθοριστεί από το Ωρολόγιο Πρόγραμμα.

Σε περίπτωση κακοκαιρίας ορίζονται από τις εκπαιδευτικούς οι προκαθορισμένοι χώροι παραμονής των μαθητών και μαθητριών.



Το διάλειμμα είναι χρόνος παιχνιδιού και ανάπτυξης κοινωνικών σχέσεων όπου οι μαθητές και οι μαθήτριες αλληλεπιδρούν, παίζουν αρμονικά και για οποιοδήποτε πρόβλημα ή δυσκολία αντιμετωπίζουν απευθύνονται στις εκπαιδευτικούς που βρίσκονται στο προαύλιο.

Κατά τη διάρκεια του διαλείμματος δεν επιτρέπεται κανένας ανήλικος ή ενήλικος να παρακολουθεί, να συνομιλεί ή να δίνει αντικείμενα σε μαθητές και μαθήτριες του σχολείου από τα κάγκελα του προαυλίου χώρου.

Λόγω συστέγασης με το 29ο Δημοτικό σχολείο τα διαλείμματα γίνονται τις ώρες που οι μαθητές του Δημοτικού είναι στις τάξεις τους, ώστε να αποφευχθούν συγκρούσεις και ατυχήματα.

- **Σχολικό πρόγραμμα**

Η φοίτηση στο Νηπιαγωγείο αποτελεί το πιο σημαντικό βήμα στη ζωή του παιδιού για τη μάθηση, την προσωπική ανάπτυξη και κοινωνικοποίησή του. Οι μαθητές και μαθήτριες παρακολουθούν και συμμετέχουν ενεργά στην καθημερινή εκπαιδευτική διαδικασία σεβόμενοι τους κανόνες του σχολείου, όπως διαμορφώνονται από τους ίδιους και τους εκπαιδευτικούς της τάξης, όπως και το δικαίωμα των συμμαθητών και συμμαθητριών τους για μάθηση.

Τα παιδιά μαθαίνουν να συν-εργάζονται, να δημιουργούν, να αλληλεπιδρούν, να αυτενεργούν και να είναι υπεύθυνα. Η συνεργασία μεταξύ γονέων/κηδεμόνων και εκπαιδευτικών έχει κοινό στόχο την υγιή ανάπτυξη παιδιών με ολοκληρωμένη προσωπικότητα.

- **Συμπεριφορά - Δικαιώματα – Υποχρεώσεις**

- **Η Προϊσταμένη**

Η Προϊσταμένη επιβάλλεται να έχει ενεργή συμμετοχή στη ζωή του σχολείου, να έχει άριστη γνώση της εκπαιδευτικής νομοθεσίας και να επιμελείται την εφαρμογή της από όλα τα μέλη της εκπαιδευτικής κοινότητας.

Ειδικότερα:

Καθοδηγεί την σχολική κοινότητα, ώστε να θέσει υψηλούς στόχους και να εξασφαλίσει τις προϋποθέσεις επίτευξής τους για ένα σχολείο λειτουργικό, δημοκρατικό και ανοιχτό στην κοινωνία

Ασκεί με δικαιοσύνη, σύνεση και δημοκρατικό πνεύμα τα καθήκοντά της, παρακινώντας τους εκπαιδευτικούς στην ανάπτυξη πρωτοβουλιών και ενθαρρύνοντας τους να καινοτομούν στην τάξη

Συμβάλλει στη δημιουργία κλίματος δημοκρατικής συμπεριφοράς των διδασκόντων/διδασκουσών και των μαθητών/μαθητριών.

Είναι υπεύθυνη, σε συνεργασία με τους εκπαιδευτικούς, για την ομαλή λειτουργία του σχολείου.

Ενημερώνει τα μέλη της εκπαιδευτικής κοινότητας για την εκπαιδευτική νομοθεσία, τις εγκυκλίους και τις αποφάσεις που αφορούν τη λειτουργία του Σχολείου και τις αρμοδιότητες του Συλλόγου Διδασκόντων.

Έχει την ευθύνη για την σύνταξη του ωρολογίου προγράμματος με γνώμονα την αποδοτική λειτουργία του.

Λαμβάνει μέριμνα για την εξασφάλιση παιδαγωγικών μέσων και εργαλείων, την καλή χρήση τους στη σχολική τάξη, τη λειτουργικότητα και την αντικατάστασή τους, σε περίπτωση φθοράς.

Είναι υπεύθυνη, μαζί με τις εκπαιδευτικούς, για την καθαριότητα και αισθητική των χώρων του Νηπιαγωγείου, καθώς και για την προστασία της υγείας και ασφάλειας των μαθητών/μαθητριών.

Έχει την ευθύνη για τη διαμόρφωση θετικού κλίματος στο σχολείο, για την ανάπτυξη αρμονικών σχέσεων ανάμεσα στα μέλη της σχολικής κοινότητας.

➤ **Οι εκπαιδευτικοί**

Οι εκπαιδευτικοί επιτελούν έργουψηλής κοινωνικής ευθύνης και εκπαιδεύουν τους μαθητές και τις μαθήτριες, σύμφωνα με τους σκοπούς και τους στόχους της προσχολικής εκπαίδευσης και μέσα στο πλαίσιο της εκπαιδευτικής πολιτικής και με την καθοδήγηση των Στελεχών της Εκπαίδευσης.

Προσέρχονται έγκαιρα στο σχολείο και δεν παραβιάζουν το χρόνο έναρξης και λήξης των μαθημάτων.

Προετοιμάζουν καθημερινά και οργανώνουν την εκπαιδευτική διαδικασία, εφαρμόζοντας σύγχρονες και κατάλληλες μεθόδους διδασκαλίας, με βάση τις ανάγκες και ιδιαιτερότητες των μαθητών/μαθητριών.

Μεριμνούν για τη δημιουργία κλίματος αρμονικής συνεργασίας και συνεχούς και αμφίδρομης επικοινωνίας με τους γονείς/κηδεμόνες των μαθητών/μαθητριών, και τους ενημερώνουν για τη φοίτηση, τη συμπεριφορά και την εξέλιξη των παιδιών τους, τόσο ιδιαιτέρως, όσο και ομαδικά σε τακτική βάση και σε ημέρες και ώρες που καθορίζουν και κοινοποιούν από την αρχή του σχολικού έτους.

Φροντίζουν για την πρόοδο όλων των μαθητών /μαθητριών τους και τους προσφέρουν παιδεία διανοητική, ηθική και κοινωνική.

Σέβονται την προσωπικότητα, τις ιδιαίτερες ανάγκες και τις κοινωνικές, πολιτιστικές, θρησκευτικές ή φυλετικές ιδιαιτερότητες του κάθε μαθητή.

Συμβάλλουν στην εμπέδωση ενός ήρεμου, θετικού, συνεργατικού, συμπεριληπτικού, εποικοδομητικού σχολικού κλίματος.

Ενδιαφέρονται για τις συνθήκες ζωής των μαθητών/μαθητριών τους στην οικογένεια και στο ευρύτερο κοινωνικό περιβάλλον και λαμβάνουν υπόψη τους παράγοντες που επηρεάζουν την πρόοδο και συμπεριφορά των μαθητών/μαθητριών τους και υιοθετούν κατάλληλες παιδαγωγικές ενέργειες, ώστε να αντιμετωπισθούν πιθανά προβλήματα.

Φροντίζουν για την ασφάλεια των μαθητών και την τήρηση της τάξης κατά την διάρκεια της παραμονής τους στο σχολείο και κατά την πραγματοποίηση εκδηλώσεων, που γίνονται με ευθύνη του σχολείου.

Συνεργάζονται με τους εκπαιδευτικούς ειδικής αγωγής προκειμένου να υποστηριχθούν οι μαθητές με ειδικές εκπαιδευτικές ανάγκες καθώς και οι οικογένειές τους.

Συνεργάζονται με την Προϊσταμένη, τους γονείς και τα αρμόδια Στελέχη Εκπαίδευσης για την καλύτερη δυνατή παιδαγωγική αντιμετώπιση προβλημάτων συμπεριφοράς, σεβόμενοι την προσωπικότητα και τα δικαιώματα των μαθητών/μαθητριών.

Ανανεώνουν και εμπλουτίζουν τις γνώσεις τους, σχετικά με τις επιστήμες της αγωγής τόσο μέσω των διάφορων μορφών επιμόρφωσης, που παρέχονται θεσμικά από το σύστημα της οργανωμένης εκπαίδευσης, όσο και μέσω της ενδοσχολικής επιμόρφωσης ή και της αυτοεπιμόρφωσης.

### ➤ **Οι μαθητές/μαθήτριες**

Επιδεικνύουν σεβασμό, με τη στάση τους, προς κάθε μέλος της σχολικής κοινότητας.

Κατά τη διάρκεια των μαθημάτων τηρούν τους κανόνες της τάξης, συμμετέχουν ενεργά συνδιαμορφώνοντας την καθημερινή εκπαιδευτική διαδικασία.

Απευθύνονται στις εκπαιδευτικούς και στη Διεύθυνση του Σχολείου και ζητούν τη βοήθειά τους, για κάθε πρόβλημα που τους απασχολεί και τους δημιουργεί εμπόδιο στη σχολική ζωή.

Προσέχουν ώστε να διατηρούν καθαρούς όλους τους χώρους και δείχνουν ενδιαφέρον για την υλική περιουσία του σχολείου.

Αποφεύγουν ρητά την άσκηση οποιασδήποτε μορφής βίας (σωματική, λεκτική ή ψυχολογική).

Προσπαθούν να λύνουν τις αντιθέσεις ή διαφωνίες με διάλογο. Σε περιπτώσεις που γίνονται αποδέκτες ή παρατηρητές βίαιης λεκτικής, ψυχολογικής ή και σωματικής συμπεριφοράς, ενεργούν άμεσα και ακολουθούν τα παραπάνω βήματα:

1. Συζητούν άμεσα και ειρηνικά με όποιον έχουν διαφορά.
2. Απευθύνονται στον υπεύθυνο εκπαιδευτικό τμήματος.
3. Απευθύνονται στην Προϊσταμένη του Νηπιαγωγείου.

Συμβάλλουν στην υιοθέτηση αειφορικών πρακτικών, όπως η ανακύκλωση υλικών.

Στις σχολικές εκδηλώσεις και γιορτές αλλά και στις διδακτικές επισκέψεις εκτός Νηπιαγωγείου ακολουθούν τους συνοδούς εκπαιδευτικούς και συμπεριφέρονται με ευγένεια και ευπρέπεια.

### ➤ **Γονείς και κηδεμόνες**

Η είσοδος των γονέων/κηδεμόνων στο σχολικό χώρο επιτρέπεται μόνο κατά τις προβλεπόμενες ώρες συναντήσεων με τους εκπαιδευτικούς των τάξεων.

Φροντίζουν ώστε το παιδί να έρχεται έγκαιρα και ανελλιπώς στο σχολείο και να ενημερώνουν σε περίπτωση απουσίας του.

Διαβάζουν προσεκτικά όλες τις ανακοινώσεις, έντυπες ή ηλεκτρονικές, ώστε να ενημερώνονται για θέματα λειτουργίας του Σχολείου.

Συνεργάζονται αρμονικά σε προσωπικό επίπεδο αλλά και μέσω του Συλλόγου Γονέων με τη Διεύθυνση και τον Σύλλογο των Διδασκόντων για θέματα που αφορούν τους μαθητές/μαθήτριες.

Ενημερώνουν έγκαιρα και προσκομίζουν τα σχετικά έγγραφα, αν υπάρχουν, για κάθε ειδικό θέμα που αντιμετωπίζουν τα παιδιά τους - θέματα υγείας, ειδικές εκπαιδευτικές ικανότητες ή ανάγκες, θέματα οικογενειακής και κοινωνικής κατάστασης - τα οποία μπορούν να επηρεάσουν την επίδοση, τη φοίτηση και συμπεριφορά του παιδιού και ζητούν τη συνδρομή του σχολείου.

Οι γονείς-κηδεμόνες οφείλουν να επικαιροποιούν τα στοιχεία επικοινωνίας τους και να ενημερώνουν άμεσα τους εκπαιδευτικούς για κάθε αλλαγή, ώστε το Νηπιαγωγείο να έχει τα ισχύοντα τηλέφωνα τους και τις έγκυρες ηλεκτρονικές διευθύνσεις τους

για την αποστολή ενημερωτικών σημειωμάτων ή/και υπεύθυνων δηλώσεων για την πραγματοποίηση εκπαιδευτικών επισκέψεων/δράσεων/εκδηλώσεων κ.λπ..

Τέλος, οι γονείς/κηδεμόνες σε έκτακτες περιπτώσεις θα πρέπει να έχουν φροντίσει είτε οι ίδιοι ή πρόσωπα που έχουν εξουσιοδοτήσει να είναι άμεσα διαθέσιμοι.

- **Παιδαγωγικός έλεγχος**

Ζητήματα μη αποδεκτής συμπεριφοράς στο σχολείο αποτελούν αντικείμενο συνεργασίας των γονέων/κηδεμόνων με την εκπαιδευτικό υπεύθυνο της τάξης, την Προϊσταμένη της σχολικής μονάδας, το Σύλλογο Διδασκόντων και τη Συντονίστρια Εκπαιδευτικού Έργου, προκειμένου να υπάρξει η καλύτερη δυνατή παιδαγωγική αντιμετώπιση του θέματος.

Σε κάθε περίπτωση και πριν από οποιαδήποτε απόφαση, λαμβάνεται υπόψη η βασική αρχή του σεβασμού της προσωπικότητας και των δικαιωμάτων του παιδιού.

Οι σωματικές ποινές δεν επιτρέπονται.

Το σχολείο, ως φορέας αγωγής, έχει καθήκον να λειτουργεί έτσι ώστε οι μαθητές και μαθήτριες να συνειδητοποιήσουν ότι κάθε πράξη τους έχει συνέπειες, να μάθουν να αναλαμβάνουν την ευθύνη των επιλογών τους και να γίνουν υπεύθυνοι πολίτες.

Αν η συμπεριφορά του μαθητή και της μαθήτριας δεν εναρμονίζεται με τα αποδεκτά πρότυπα και αποκλίνει από την τήρηση του εσωτερικού κανονισμού του σχολείου, τότε αντιμετωπίζει τον παιδαγωγικό έλεγχο, σύμφωνα με τις αρχές της ψυχολογίας και παιδαγωγικής που διέπουν την ηλικία του.

Οι γονείς/κηδεμόνες ενημερώνονται από το Σχολείο για την όποια μη αποδεκτή συμπεριφορά των παιδιών τους. Η στενή συνεργασία σχολείου-γονέων/κηδεμόνων είναι πάντα αναγκαία και επιβεβλημένη.

- **Άλλα θέματα**

- **Τμήμα Ένταξης-ΕΔΕΑΥ**

Στο Νηπιαγωγείο λειτουργεί τμήμα Ένταξης ,στο οποίο γίνεται εξατομικευμένο πρόγραμμα στους μαθητές που αντιμετωπίζουν δυσκολίες, με την εκπαιδευτικό Ειδικής Αγωγής.

Στο Νηπιαγωγείο μας, βασική υποστηρικτική δομή είναι η **ΕΔΕΑΔΥ** ( Επιτροπή Διαγνωστικής Εκπαιδευτικής Αξιολόγησης και Υποστήριξης)και έχει αρμοδιότητα την εκπαιδευτική αξιολόγηση και υποστήριξη των μαθητών της σχολικής κοινότητας. Αποτελείται από την Προϊσταμένη του Νηπιαγωγείου, την εκπαιδευτικό Ειδικής Αγωγής ,ένα Ψυχολόγο, ένα Κοινωνικό Λειτουργό και τους υπεύθυνους εκπαιδευτικούς των τμημάτων του μαθητή ή της ομάδας μαθητών που έχουν ανάγκη υποστήριξης.

Η ΕΔΕΑΥ δραστηριοποιείται με τη σύμφωνη γνώμη των γονέων/κηδεμόνων στο πλαίσιο της διαδικασίας της διαγνωστικής εκπαιδευτικής αξιολόγησης μαθητών που έχουν ανάγκη υποστήριξης.

- **Σχολική ιστοσελίδα**

Το σχολείο διαθέτει και λειτουργεί επίσημη ιστοσελίδα και ιστολόγιο στη βάση του Πανελληνίου Σχολικού Δικτύου (ΠΣΔ). Για κάθε άλλη ιστοσελίδα που εμφανίζεται με

τα στοιχεία του σχολείου μας στο Διαδίκτυο η Προϊσταμένη και ο Σύλλογος Διδασκόντων δε φέρουν καμμία ευθύνη.

Υπεύθυνος για τη διαχείριση των παραπάνω επίσημων ιστοτόπων είναι ο εκάστοτε οριζόμενος εκπ/κός του σχολείου.

Κάθε εκπαιδευτικός του σχολείου μπορεί να αναρτά σε συνεννόηση με την Προϊσταμένη στους διαδικτυακούς τόπους του σχολείου ό,τι θεωρεί σχετικό με το εκπαιδευτικό έργο του σχολείου. Οι αναρτήσεις των εκπαιδευτικών γίνονται επώνυμα και αυτοί φέρουν την ευθύνη γι' αυτές.

Οι αναρτήσεις στους επίσημους διαδικτυακούς τόπους του σχολείου απηχούν τις απόψεις μόνο των συγγραφέων αυτών και σε καμία περίπτωση αυτές του σχολείου ή του Συλλόγου Διδασκόντων.

### ➤ **Βιβλιοθήκη**

Στο σχολείο λειτουργεί δανειστική βιβλιοθήκη σε κάθε τμήμα και σε καθορισμένες ώρες και ημέρες της εβδομάδας που ορίζονται από τον κανονισμό του σχολείου.

Κάθε μαθητής μπορεί να δανειστεί ένα βιβλίο και για όσες ημέρες ορίζουν οι υπεύθυνοι εκπαιδευτικοί .

Τα δανειζόμενα βιβλία πρέπει να επιστρέφονται σε καλή κατάσταση, αλλιώς ο μαθητής οφείλει να τα αντικαταστήσει με άλλα καινούργια.

Στο πλαίσιο της τήρησης των κανόνων προστασίας των προσωπικών δεδομένων, αποφεύγεται η ανάρτηση φωτογραφιών και βίντεο με μαθητές/τριες στους δικτυακούς τόπους των σχολικών μονάδων.

Η επεξεργασία και κατά συνέπεια η ανάρτηση, η αποθήκευση σε ψηφιακά μέσα δεδομένων προσωπικού χαρακτήρα (πχ αναμνηστικού τύπου φωτογραφίες, βίντεο και δραστηριότητες της σχολικής ζωής) δεδομένων προσωπικού χαρακτήρα, επιτρέπεται μόνον με τη συγκατάθεση των γονέων/κηδεμόνων των μαθητών/τριών.

### **3. Πρόληψη φαινομένων βίας και σχολικού εκφοβισμού**

- -Θετικό κλίμα
- -Αμοιβαίος σεβασμός
- -Αποδοχή της διαφορετικότητας

Η ανάπτυξη θετικού σχολικού κλίματος αποτελεί σημαντικό παράγοντα της διαδικασίας πρόληψης ή/και αντιμετώπισης φαινομένων βίας, παρενόχλησης, εξαναγκασμού και σχολικού εκφοβισμού. Χαρακτηριστικά του θετικού και υγιούς σχολικού κλίματος είναι ο αμοιβαίος σεβασμός, η αποδοχή της διαφορετικότητας, η προώθηση της συνεργασίας με Φορείς, η συνεργασία του Σχολείου με την οικογένεια, κ.ά. (άρθρο 39 νόμος Ν.4692/2020- ΦΕΚ 111/Α/12-6-2020).

#### **ΟΔΗΓΙΕΣ ΠΡΟΣ ΤΟΥΣ ΜΑΘΗΤΕΣ/ΤΡΙΕΣ**

Η άμεση ανταπόδοση βίαιης σωματικής πράξης (χτύπημα, σπρώξιμο, κλωτσιά...) από συμμαθητή/τρια, δεν ενδείκνυται ούτε προτείνεται από κανέναν διεθνώς στην παιδαγωγική πρακτική, γιατί όχι μόνο δεν επιλύει με αποτελεσματικό τρόπο δυσλειτουργίες στις διαπροσωπικές σχέσεις, αλλά παρατείνει τις συγκρούσεις και

γεννά επιπρόσθετο κίνδυνο σοβαρού τραυματισμού (σωματικού & ψυχικού), ιδιαίτερα για τα παιδιά που δεν είναι εξοικειωμένα στη διαχείριση συγκρούσεων και σωματικής εμπλοκής.

Η ανταπόδοση διαιωνίζει και πολλαπλασιάζει την παρουσία της εξωσχολικής βίας σε κάθε της μορφή, επιδεινώνει το κλίμα της σχολικής ζωής, γίνεται αρνητικό παράδειγμα για το σύνολο των μαθητών/τριών και τα οφέλη, που ίσως θεωρούν κάποιοι ότι αποφέρει στα 'θύματα', είναι συνήθως προσωρινά.

Παράλληλα, είναι αναφαίρετο το δικαίωμα προάσπισης και προστασίας του Εαυτού. Συνεπώς, συμβουλεύουμε τα παιδιά να αποφεύγουν με κάθε τρόπο τόσο να προκαλούν καυγάδες όσο και κάθε φυσική κίνηση που στρέφεται εναντίον τους χωρίς, κατά το δυνατόν, χρησιμοποίηση επιθετικής συμπεριφοράς.

Επίσης εξαιτίας της συνεχούς «απρόσεκτης» παιδικής κινητικότητας συμβαίνουν πολλά ακούσια αγγίγματα, ωθήσεις ή χτυπήματα που προκαλούν μέχρι και συρράξεις πολλών παιδιών. Πρέπει να δοθεί στο σπίτι και στο σχολείο μεγάλη βαρύτητα στην άμεση έκφραση «θερμής» συγγνώμης στις πιθανές ακούσιες σωματικές επαφές.

Η άμεση ενασχόληση των εκπαιδευτικών με τα επεισόδια σύγκρουσης είναι αυτονόητη. Σ' αυτή τη διαχείριση των συγκρούσεων προτεραιότητα έχει το αίσθημα δικαίου του παιδιού που υπέστη βία και η απαλοιφή της ψυχικής έντασης γενικότερα μεταξύ των εμπλεκομένων.

Αυτό που σίγουρα φέρνει εγγύτερα τα παιδιά και απομακρύνει την επιθετική διάθεση, είναι οι δραστηριότητες βελτίωσης των διαπροσωπικών σχέσεων, ανάπτυξης της ενσυναίσθησης και αποδοχής της διαφορετικότητας, όπως επίσης και τα παιχνίδια χωρίς νικητές.

#### ΒΗΜΑΤΑ ΔΡΑΣΗΣ

Πρώθηση προγραμμάτων πρόληψης ενάντια στη σχολική βία και τον εκφοβισμό με αξιοποίηση ταυτόχρονα, του Αναλυτικού Προγράμματος Σπουδών, της Ευέλικτης Ζώνης, των κάθε είδους διαθετικών δραστηριοτήτων και των προγραμμάτων Αγωγής Υγείας.

Οργάνωση συναντήσεων, εκδηλώσεων και επιμορφώσεων με στόχο την ενημέρωση, την ευαισθητοποίησης, την κατάρτιση των εκπαιδευτικών, των μαθητών και των γονέων σχετικά με θέματα σχολικής βίας και εκφοβισμού.

Η 6η Μαρτίου που έχει καθιερωθεί ως Πανελλήνια Σχολική Ημέρα κατά της Βίας στο σχολείο, αποτελεί μια αφορμή για εκπαιδευτικούς, μαθητές/τριες και γονείς της σχολικής μας μονάδας να ανταλλάξουν σκέψεις, πληροφορίες και ιδέες και να ενεργοποιηθούν δράσεις ευαισθητοποίησης για την πρόληψη και αντιμετώπιση της σχολικής βίας και σχέσεις (εγκύκλιος, 20-2-2020 Αρ. Πρωτ. : Φ1/25274/ΓΔ4),

Αξιοποίηση συνεργασιών με τις αρμόδιες διευθύνσεις του Υ.ΠΑΙ.Θ και με φορείς οι οποίοι έχουν συνάψει μαζί τους συνεργασία.

Σε περίπτωση που παρατηρηθούν φαινόμενα βίας, παρενόχλησης ή σχολικού εκφοβισμού οι εκπαιδευτικοί προβαίνουν σε σχολική διαμεσολάβηση και οδηγούν τους εμπλεκόμενους σε επίλυση του προβλήματος.

Σε περίπτωση επαναλαμβανόμενων φαινομένων από τους ίδιους μαθητές, ο Σύλλογος Διδασκόντων στον οποίο συμμετέχει και η Ψυχολόγος και Κοινωνική Λειτουργός(ΕΔΕΑΥ) επικοινωνεί με το οικογενειακό περιβάλλον των μαθητών, ώστε να συνεργαστούν κατά την αντιμετώπιση του φαινομένου.

#### **4 .Σχολικές εκδηλώσεις-δραστηριότητες**

- **Σχολικές εκδηλώσεις**

Οι σχολικές γιορτές, εθνικές, θρησκευτικές ή άλλου τύπου (π.χ. λήξης σχολικού έτους) αποτελούν μέρος της σχολικής ζωής και βοηθούν στην αποτελεσματική πραγμάτωση του σχολικού έργου, γι' αυτό οι μαθητές απουσιάζουν από αυτές μόνο αν έχουν σοβαρό λόγο.

Η συμπεριφορά και οι υποχρεώσεις των μαθητών κατά τη διάρκειά τους είναι ανάλογη με το υπόλοιπο σχολικό πρόγραμμα.

Στις σχολικές γιορτές το ωράριο διαμορφώνεται κατά περίπτωση και οι γονείς ενημερώνονται εκ των προτέρων για το πρόγραμμα της γιορτής (π.χ. ορίζεται η ώρα έναρξης και η διάρκεια της γιορτής ).

- **Εκπαιδευτικές επισκέψεις**

Όπως οι σχολικές εκδηλώσεις έτσι και οι εκπαιδευτικές επισκέψεις αποτελούν μέρος του σχολικού προγράμματος και στόχο έχουν τη σύνδεση της σχολικής και κοινωνικής ζωής,γι'αυτό πρέπει να συμμετέχουν όλοι οι μαθητές.

Οι γονείς ενημερώνονται για την εκπαιδευτική επίσκεψη και υπογράφουν μία υπεύθυνη δήλωση ότι συναινούν να συμμετάσχει το παιδί τους σε αυτή.

Σε κάθε διδακτική επίσκεψη τηρείται γενικά το ημερήσιο σχολικό διδακτικό ωράριο, ενώ υπάρχει ενημέρωση εκ των προτέρων προς τους γονείς και κηδεμόνες για κάθε περίπτωση αλλαγής του.

- **Ενδοσχολικές εκδηλώσεις**

Στα πλαίσια της συνεργασίας γονέων και εκπαιδευτικών γίνονται εκδηλώσεις στο χώρο του σχολείου με απώτερο στόχο:την ομαλή γνωστική,συναισθηματική και κοινωνική ανάπτυξη του μαθητή που αποτελεί το σημείο αναφοράς στη σχέση γονέων –εκπαιδευτικών.

- **Συμμετοχή σε καινοτόμα προγράμματα και σε Εργαστήρια Δεξιοτήτων.**

Το σχολείο μέσα από δραστηριότητες εντός και εκτός σχολείου συμμετέχει σε καινοτόμα προγράμματα και σε εργαστήρια δεξιοτήτων που στόχο έχουν τη σύνδεση της σχολικής και κοινωνικής ζωής.

Μέσα από αυτές τις δραστηριότητες τα παιδιά εμπλουτίζουν τις ήδη υπάρχουσες γνώσεις, τις συνδέουν με την καθημερινή ζωή, αποκτούν δεξιότητες ζωής, ευαισθητοποιούνται σε διάφορα κοινωνικά θέματα, διευρύνουν τους ορίζοντές τους και συμμετέχουν βιωματικά.

#### **5.Συνεργασία σχολείου-οικογένειας-Συλλόγου γονέων/κηδεμόνων**

- **Ενημέρωση και επικοινωνία γονέων/κηδεμόνων**

Η επικοινωνία και η εποικοδομητική συνεργασία με τους γονείς/κηδεμόνες των μαθητών/μαθητριών και με τον Σύλλογο Γονέων είναι πολύ σημαντική παράμετρος της συνολικής λειτουργίας του Νηπιαγωγείου και του κλίματος που δημιουργείται. Η εμπιστοσύνη του παιδιού στο σχολείο ενισχύεται από τη θετική στάση των γονέων/κηδεμόνων προς το Σχολείο και τον εκπαιδευτικό.

Για οποιοδήποτε αίτημά τους, οι γονείς/κηδεμόνες απευθύνονται στην εκπαιδευτικό της τάξης. Σε περίπτωση που δεν υπάρξει κοινά αποδεκτή λύση ή συνεννόηση, απευθύνονται στην Προϊσταμένη του Νηπιαγωγείου.

- **Συνεργασία γονέων με διδακτικό προσωπικό**

Οι συναντήσεις για ενημέρωση των γονέων/κηδεμόνων με τους εκπαιδευτικούς προγραμματίζονται με απόφαση του Συλλόγου Διδασκόντων:

Στην αρχή του διδακτικού έτους, γίνεται ενημέρωση για ζητήματα που αφορούν στην εύρυθμη λειτουργία του σχολείου.

Μια φορά τουλάχιστον το μήνα σε προκαθορισμένη από την εκπαιδευτικό του τμήματος ημέρα και ώρα, για θέματα που αφορούν στην αγωγή και πρόοδο των μαθητών/μαθητριών.

Κάθε φορά που η εκπαιδευτικός της τάξης κρίνει αναγκαία μια έκτακτη συνάντηση. Κατά την ενημέρωση προόδου με το πέρας κάθε τριμήνου, όπου πραγματοποιείται παιδαγωγική συνάντηση της εκπαιδευτικού της τάξης με τους γονείς/κηδεμόνες των μαθητών/μαθητριών, προκειμένου να ενημερωθούν για την πρόοδο των παιδιών τους.

- **Συνεργασία με το Σύλλογο γονέων/κηδεμόνων**

Οι γονείς/κηδεμόνες των μαθητών και μαθητριών κάθε Σχολείου συγκροτούν τον Σύλλογο Γονέων & Κηδεμόνων, που φέρει την επωνυμία του σχολείου και συμμετέχουν αυτοδικαίως σε αυτόν, αλλά στο Νηπιαγωγείο ο Σύλλογος είναι άτυπος και εκπροσωπείται από ολιγομελή επιτροπή γονέων και βρίσκεται σε άμεση συνεργασία με την Προϊστάμενη και τον Σύλλογο Διδασκόντων του σχολείου.

- **Συνεργασία με φορείς**

Ένα ανοιχτό στην κοινωνία, συνεργατικό και δημοκρατικό σχολείο έχει ανάγκη από τη σύμπραξη όλων των μελών της εκπαιδευτικής κοινότητας – μαθητών/μαθητριών, εκπαιδευτικών, Προϊσταμένης, Συλλόγου Γονέων και Κηδεμόνων, Σχολικής Επιτροπής, Τοπικής Αυτοδιοίκησης, Συντονίστριας Προσχολικής Αγωγής, Δ/σης Πρωτοβάθμιας Εκπ/σης, ΚΕΣΥκ.λ.π προκειμένου να επιτύχει στην αποστολή του.

## **6. Ποιότητα του σχολικού χώρου**

- **Φροντίδα των σχολικών χώρων**

Κοινός στόχος όλων είναι ο σεβασμός του σχολικού χώρου. Ο σεβασμός στα περιουσιακά στοιχεία του Νηπιαγωγείου, τις υποδομές, τον εξοπλισμό αλλά και το φυσικό περιβάλλον του σχολείου αποτελεί βασική υποχρέωση όλων των μελών της σχολικής κοινότητας. Με το ίδιο σκεπτικό υπάρχει φροντίδα για την τάξη και την καλαισθησία στις σχολικές αίθουσες, καθώς είναι ο ιδιαίτερος χώρος, όπου παραμένουν και εργάζονται μαθητές/μαθήτριες και εκπαιδευτικοί πολλές ώρες. Φροντίδα όλων είναι να διατηρούνται οι χώροι καθαροί. Τεράστια συμβολή σε αυτό έχει και η υπεύθυνη καθαριότητας του Νηπιαγωγείου η οποία:



οφείλει να βρίσκεται στο σχολείο στο καθορισμένο ωράριο της και να ασκεί επιμελώς τα καθήκοντά της.

Οφείλει να ασφαλίσει κάθε υλικό που τυχόν μπορεί να βλάψει τους μαθητές και να κρατά την αποθήκη της πάντα κλειδωμένη.

Απευθύνεται στην Προϊσταμένη για τα τυχόν προβλήματά της και οφείλει να περιορίζεται αυστηρά στα καθήκοντά της.

- **Αντιμετώπιση έκτακτων αναγκών**

Οι φυσικές καταστροφές παρουσιάζουν αυξητική τάση τα τελευταία χρόνια με ποικίλες συνέπειες στο ανθρωπογενές περιβάλλον. Οι σχολικές μονάδες, ως λειτουργικοί χώροι φιλοξενίας και δραστηριοποίησης ευάλωτης ομάδας του πληθυσμού, απαιτούν αυξημένο βαθμό ετοιμότητας έναντι των κινδύνων αυτών.

Η απρόβλεπτη ή περιστασιακή κρίση είναι αυτή που συνδέεται ευθέως με την ανάγκη εκπόνησης ενός σχεδίου διαχείρισής της. Τα κρίσιμα συμβάντα χρήζουν έγκαιρων και έγκυρων ενεργειών ανταπόκρισης. Η έγγραφη και οργανωμένη αποτύπωση αυτών, σε επίπεδο σχολικής μονάδας, συνιστά το πρωτόκολλο - σχέδιο διαχείρισης κρίσεων. Τα οφέλη ενός τέτοιου σχεδίου έγκεινται στη διασφάλιση της σωματικής ακεραιότητας και της ψυχικής υγείας του ανθρώπινου δυναμικού του σχολείου:

Οι φάσεις του σχεδίου υλοποίησης της διαχείρισης κρίσεων είναι οι εξής:

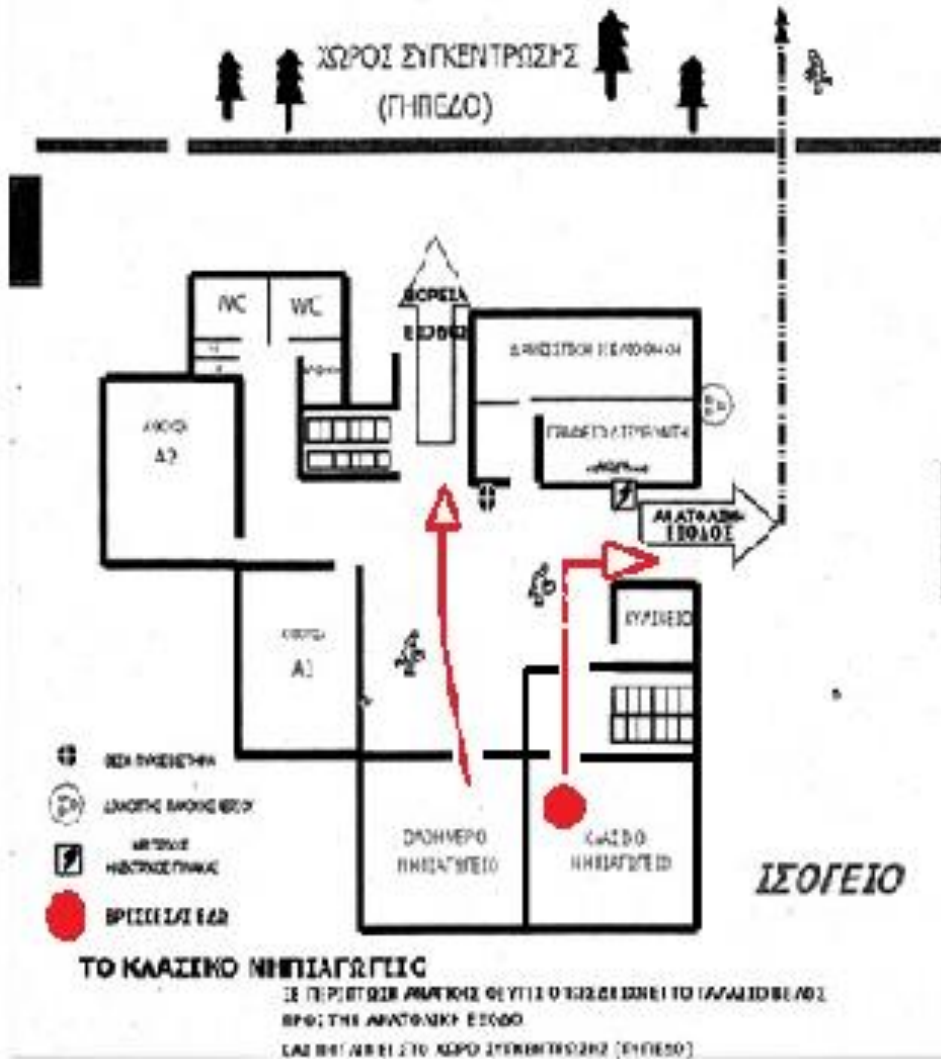
1. Προσδιορισμός της κρίσης - γεγονόςτος (π.χ. πλημμύρα, πυρκαγιά).
2. Επίπεδο αντιμετώπισης.
3. Ειδοποίηση - ενημέρωση όσων εμπλέκονται στην αντιμετώπιση της κρίσης.
4. Επιλογή τρόπου και πλαισίου ενημέρωσης των εμπλεκόμενων υπηρεσιών και φορέων, των γονέων και κηδεμόνων.
5. Αξιολόγηση διαχείρισης της κρίσης.

Στην κατεύθυνση αυτή, πρέπει σε κάθε σχολική μονάδα να δημιουργηθεί μια Ομάδα Διαμόρφωσης Σχεδίου Αντιμετώπισης Κρίσεων, που συνήθως είναι ο Σύλλογος Διδασκόντων με επικεφαλής την Προϊσταμένη και αρχικώς να αναπτυχθεί ένα γενικό σχέδιο προετοιμασίας του σχολείου για την αντιμετώπιση κρίσεων.

Για την προστασία από σεισμούς και συνοδά φυσικά φαινόμενα επικαιροποιείται τακτικά το Σχέδιο Μνημονίου Ενεργειών για τη διαχείριση του Σεισμικού Κινδύνου στην αρχή της σχολικής χρονιάς και υλοποιούνται ασκήσεις ετοιμότητας κατά τη διάρκεια του σχολικού έτους. Σε περίπτωση έκτακτης ανάγκης, για την ασφάλεια των παιδιών έχει καταρτιστεί σχέδιο διαφυγής και πραγματοποιούνται ασκήσεις ετοιμότητας.

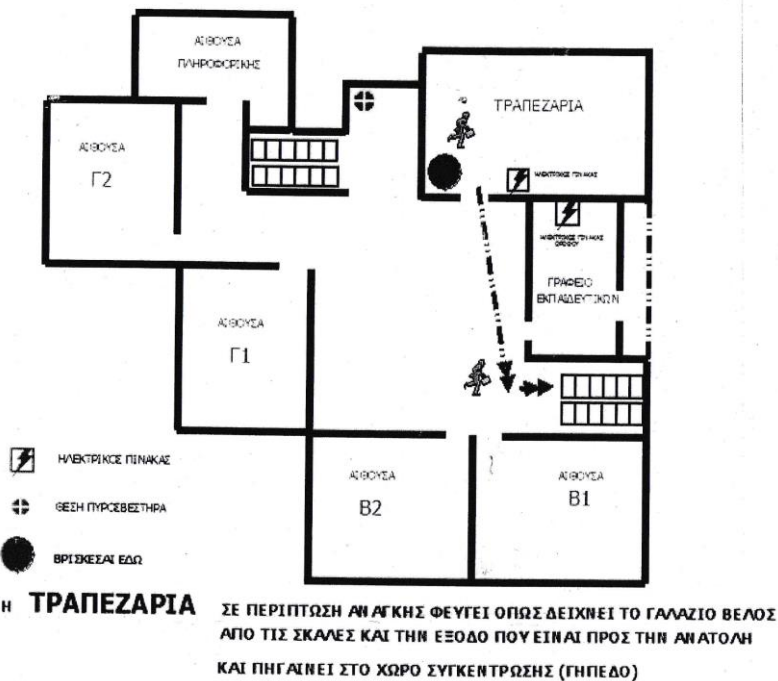
Σχέδιο εκκένωσης κτιρίου και χώρος συγκέντρωσης σε περίπτωση έκτακτης ανάγκης:

29ο ΔΗΜΟΤΙΚΟ ΣΧΟΛΕΙΟ ΘΕΣΣΑΛΟΝΙΚΗΣ  
 ΣΧΕΔΙΟ ΕΚΚΕΝΩΣΗΣ ΚΤΙΡΙΟΥ ΣΕ ΠΕΡΙΠΤΩΣΗ ΕΚΤΑΚΤΗΣ ΑΝΑΓΚΗΣ



29ο ΔΗΜΟΤΙΚΟ ΣΧΟΛΕΙΟ ΘΕΣΣΑΛΟΝΙΚΗΣ  
 ΣΧΕΔΙΟ ΕΚΚΕΝΩΣΗΣ ΚΤΙΡΙΟΥ ΣΕ ΠΕΡΙΠΤΩΣΗ ΕΚΤΑΚΤΗΣ ΑΝΑΓΚΗΣ

**1ος ΟΡΟΦΟΣ**



Για το σχολικό έτος 2021-2022, στον χώρο της τραπεζαρίας στον πρώτο όροφο του 29<sup>ου</sup> Δημοτικού σχολείου λειτούργησε το παράρτημα του 25<sup>ου</sup> Νηπιαγωγείου Θεσ/νίκης( 3<sup>ο</sup> τμήμα)

Η Προϊσταμένη του Νηπιαγωγείου, στην αρχή του σχολικού έτους και σε συνεργασία με τον Σύλλογο Διδασκόντων, προβαίνει σε όλες τις απαιτούμενες ενέργειες που προβλέπονται για την αντιμετώπιση των έκτακτων αναγκών εντός του σχολικού χώρου. Επίσης, ενημερώνουν τους μαθητές/μαθήτριες για τους βασικούς κανόνες και τρόπους αντίδρασης κατά την εκδήλωση των φαινομένων αυτών.

Διευκρινίζεται ότι σε περίπτωση κρίσης οι μαθητές/μαθήτριες παραδίδονται μόνο στους γονείς/κηδεμόνες τους ή στα πρόσωπα που οι γονείς/κηδεμόνες έχουν ορίσει γραπτώς για την παραλαβή των μαθητών/τριών από τη σχολική μονάδα.

Τέλος, σε καταστάσεις πανδημίας ή ακραίων-επικίνδυνων φαινομένων οι εκπαιδευτικοί, μαθητές/μαθήτριες, γονείς/κηδεμόνες, Προϊσταμένη οφείλουν να συμμορφώνονται και να ακολουθούν ρητά τις οδηγίες που εκδίδουν οι εκάστοτε αρμόδιοι φορείς/υπηρεσίες: π.χ. ΕΟΔΥ, ΥΠΑΙΘ, Υπουργείο Πολιτικής Προστασίας, κ.λ.π. για την εύρυθμη λειτουργία της σχολικής μονάδας και την ασφάλεια των μελών της

- **Σχέδιο περίθαλψης και πρώτων βοηθειών**

Το σχολείο οφείλει να εξασφαλίζει τις καλύτερες δυνατές συνθήκες για την υγεία των παιδιών.

Η νηπιαγωγός είναι υπεύθυνη για την επιτήρηση των παιδιών στα διαλείμματα και λαμβάνει όλα τα μέτρα για την προστασία και τη σωματική ακεραιότητα των νηπίων, τον έλεγχο καθαριότητας των σχολικών χώρων και ότι έχει σχέση με την υγιεινή και την ασφάλεια τους.

Επομένως πρέπει να παίρνει όλα εκείνα τα προληπτικά μέτρα για την αποτροπή ενός ατυχήματος και να είναι σε θέση να παράσχει στοιχειώδεις πρώτες βοήθειες. Σε έκτακτα σοβαρά ιατρικά περιστατικά μαθητών, η Προϊσταμένη οφείλει μόνο να καλεί το ΕΚΑΒ (166) για διακομιδή του μαθητή, ενώ ταυτόχρονα ενημερώνουν τους γονείς τους»

- **Ασθένεια μαθητών/τριών-φαρμακευτικήαγωγή**

Κατά την εγγραφή των μαθητών ελέγχεται το βιβλιάριο ασθενείας των παιδιών. Τα εμβόλια πρέπει να έχουν γίνει σύμφωνα με τις οδηγίες του ΠΟΥ .

Σε περίπτωση μεταδοτικής ασθένειας οι γονείς πρέπει να ενημερώσουν άμεσα το σχολείο. Το σχολείο αναλαμβάνει να ενημερώσει τους υπόλοιπους γονείς και ο μαθητής πρέπει να φέρει βεβαίωση παιδίατρου ότι δεν μεταδίδει την ασθένεια κατά την επιστροφή του, αλλιώς δε γίνεται δεκτός ώστε να εξασφαλιστεί η προστασία των υπόλοιπων μαθητών.

Αν απαιτείται φαρμακευτική αγωγή για τους μαθητές στο χώρο του σχολείου, τότε οι γονείς και κηδεμόνες των μαθητών, οφείλουν να αιτούνται την άδεια της Προϊσταμένης της σχολικής μονάδας προκειμένου να εισέρχονται οι ίδιοι, ή άλλο πρόσωπο το οποίο θα υποδείξουν σχετικά, στο χώρο του σχολείου, ώστε να τη χορηγήσουν.»

Τέλος, οι μαθητές/τριες και οι γονείς-κηδεμόνες υποχρεούνται να τηρούν τον κανονισμό του Σχολείου, που έχει συνταχθεί βάσει της εκπαιδευτικής νομοθεσίας, κατόπιν συνεδρίασης του Συλλόγου Διδασκόντων του Σχολείου.

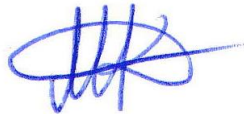
Τα θέματα που ανακύπτουν στην εκπαιδευτική καθημερινότητα και δεν προβλέπονται από τον παρόντα Κανονισμό, θα αντιμετωπίζονται κατά περίπτωση από την Προϊσταμένη και τον Σύλλογο Διδασκόντων, σύμφωνα πάντοτε με την κείμενη εκπαιδευτική νομοθεσία.

Ο παραπάνω Εσωτερικός Κανονισμός Λειτουργίας του σχολείου θα επικαιροποιείται με την έναρξη κάθε σχολικού έτους σε συνεδρίαση του Συλλόγου Διδασκόντων.

Οι γονείς/κηδεμόνες των μαθητών και μαθητριών ενημερώνονται με κάθε πρόσφορο μέσο, έντυπο ή ηλεκτρονικό, σχετικά με τον κανονισμό του Νηπιαγωγείου.

Θεσσαλονίκη , 20 Οκτωβρίου 2021

Η Προϊσταμένη



Αντωνοπούλου Μακαρονά Κλεοπάτρα

Εγκρίνεται	
<p>Συντονίστρια Εκπαιδευτικού Έργου (έχει την παιδαγωγική ευθύνη του σχολείου)</p> <p>.....</p> <p>Ημερομηνία: .....</p>	<p>Διευθυντής Εκπαίδευσης</p> <p>.....</p> <p>Ημερομηνία:.....</p>

## 7. Βιβλιογραφία-Πηγές

- **Ενδεικτικοί εσωτερικοί κανονισμοί σχολείων:**

- 1ο Δημοτικό Σχολείο Άργους Ορεστικού [ανάκτηση 13/08/2020:

[http://www.1o.mysch.gr/?page\\_id=2361](http://www.1o.mysch.gr/?page_id=2361)].

-29<sup>ο</sup> Δημοτικό Σχολείο Θεσ/νίκης

-2<sup>ο</sup> Δημοτικό Σχολείο Διαβατών

-22ο Νηπιαγωγείο Ηλιούπολης<https://blogs.sch.gr/22nipili/esoterikos-kanonismos-leitourgias/>

- **Πηγές**

Νομοθετήματα

- Ν.4692/2020, «Αναβάθμιση του Σχολείου και άλλες διατάξεις».

- ΠΔ 79/2020, «Οργάνωση και λειτουργία νηπιαγωγείων και δημοτικών σχολείων».

- Προγραμματισμός εκπαιδευτικού έργου Νηπιαγωγείων και Δημοτικών Σχολείων για το σχολικό έτος 2019-2020 (Η Εγκύκλιος για Νηπιαγωγεία σε μορφή pdf, Η Εγκύκλιος για Δημοτικά Σχολεία σε μορφή pdf).

- Καθηκοντολόγιο Εκπαιδευτικών (ΦΕΚ 1340/2002 – Φ.353.1/324/105657/Δ1/2002).

- **Βιβλιογραφία**

-Σχολικός Οδηγός - Για τους γονείς και κηδεμόνες των μαθητών και μαθητριών των Δημόσιων Νηπιαγωγείων και Δημοτικών Σχολείων - Υπουργείο Παιδείας και Θρησκευμάτων.