

2024-2025

Εσωτερικός Κανονισμός Λειτουργίας

Σχολική μονάδα:
24ο Νηπιαγωγείο Αιγάλεω

ΤΑΥΤΟΤΗΤΑ ΤΟΥ ΣΧΟΛΕΙΟΥ**24° 2/θέσιο Νηπιαγωγείο Αιγάλεω****Διεύθυνση Α΄/θμιας
Εκπαίδευσης Γ΄
Αθήνας**

Κωδικός Σχολείου (ΥΠΑΙΘ)

9051420**ΣΤΟΙΧΕΙΑ**

Έδρα του Σχολείου (διεύθυνση)	Χαλεπά και Γκύζη		
Τηλέφωνο	2105698678	Fax	
e-mail:	mail@24nip-aigal.att.sch.gr	Ιστολόγιο	https://blogs.sch.gr/24nipaigal/
Προϊσταμένη Σχολικής Μονάδας	Σοφού Αικατερίνη		
Πρόεδρος Συλλόγου Γονέων/Κηδεμόνων	Σύλλογος Γονέων/Κηδεμόνων δεν υφίσταται μέχρι να γίνουν εκλογές για το νέο Διοικητικό Συμβούλιο.		

Εσωτερικός Κανονισμός Λειτουργίας

Εισαγωγή

Ο Εσωτερικός Κανονισμός Λειτουργίας του Σχολείου (Νόμος 4823/2021, υπ' αριθμ 109697/ΓΔ4/26-09-2024 απόφαση του ΥΠΑΙΘΑ) συντάχθηκε και θα τηρείται με στόχο να εξασφαλίσει τις προϋποθέσεις και τις συνθήκες που είναι απαραίτητες για να πραγματοποιείται όσο καλύτερα γίνεται το έργο του σχολείου και να επιτυγχάνονται όσο γίνεται καλύτερα οι στόχοι που θέτουμε κάθε φορά ως σχολική κοινότητα (μαθητές, εκπαιδευτικοί, βοηθητικό προσωπικό, γονείς/κηδεμόνες).

Ο Κανονισμός βασίζεται σε όσα προβλέπονται από την πολιτεία για την εκπαίδευση και τη λειτουργία των δημόσιων Σχολείων, ενσωματώνει αποδεκτές παιδαγωγικές αρχές και είναι προσαρμοσμένος στις ιδιαίτερες συνθήκες λειτουργίας του Νηπιαγωγείου και τα χαρακτηριστικά της τοπικής σχολικής και ευρύτερης κοινότητας

Σύνταξη, έγκριση και τήρηση του Κανονισμού.

Ο Εσωτερικός Κανονισμός Λειτουργίας επικαιροποιήθηκε ύστερα από εισήγηση της Προϊσταμένης του νηπιαγωγείου Σοφού Αικατερίνης με τη συμμετοχή όλων των μελών του Συλλόγου Διδασκουσών και του Σχολικού Συμβουλίου που αποτελείται μόνο από μέλη του Συλλόγου Διδασκουσών, διότι δεν υφίσταται Σύλλογος Γονέων/Κηδεμόνων, μέχρι να πραγματοποιηθούν εκλογικές διεργασίες ανάδειξης νέων μελών και δεν προσήλθε επίσημος εκπρόσωπος της Τοπικής Αυτοδιοίκησης του Δήμου Αιγάλεω. Αφού εγκριθεί ο Κανονισμός από την Σύμβουλο Εκπαίδευσης Νηπιαγωγών της 3^{ης} θέσης Γ' Αθήνας, Τρίγκα Ελένη που έχει την παιδαγωγική ευθύνη του σχολείου καθώς και από τον Διευθυντή Εκπαίδευσης Κάππο Ιωάννη, θα κοινοποιηθεί με κάθε πρόσφορο μέσο στους γονείς/κηδεμόνες και θα αναρτηθεί άμεσα στο ιστολόγιο του σχολείου. Η ακριβής τήρησή του αποτελεί ευθύνη και υποχρέωση όλων των μελών της σχολικής κοινότητας.

Ο Κανονισμός, όταν κριθεί αναγκαίο, θα αναπροσαρμοστεί μέσω της προβλεπόμενης από τον νόμο συμμετοχικής διαδικασίας όλων των μελών της σχολικής κοινότητας, έτσι ώστε να συμπεριλαμβάνει νέες νομοθετικές ρυθμίσεις, να ανταποκρίνεται στις αλλαγές των συνθηκών λειτουργίας του σχολείου και τις, κατά καιρούς, αποφάσεις των αρμόδιων συλλογικών οργάνων του.

Ταυτότητα και Όραμα του Σχολείου μας

Όραμά μας είναι ένα σχολείο συνεργατικό, όπου οι μαθητές/τριες μέσα σε ένα ήρεμο και ευχάριστο περιβάλλον, μέσα από βιωματικές διαδικασίες, θα αναπτυχθούν ολόπλευρα και ισόρροπα, ώστε να είναι προετοιμασμένοι να αντιμετωπίσουν τις προκλήσεις της κοινωνίας που πρόκειται να ζήσουν.

Οραματιζόμαστε ένα σχολείο, όπου δάσκαλοι και μαθητές θα εργάζονται με ελευθερία και δημιουργικότητα, μέσα σε ένα κλίμα αλληλεπίδρασης και δημοκρατικότητας.

Το σχολείο θα ανταποκρίνεται στις διαφοροποιημένες ανάγκες των παιδιών, ώστε να μάθουν πώς να μαθαίνουν, πώς να εφαρμόζουν αυτά που έμαθαν, πώς να συνεργάζονται και να συνυπάρχουν με τους άλλους ως ολοκληρωμένες προσωπικότητες.

Οραματιζόμαστε ένα σχολείο που θα καλλιεργεί την ασφάλεια, την αποδοχή και την αναγνώριση και το κάθε παιδί θα γεύεται την επιτυχία και τη χαρά της μάθησης.

Όραμά μας τέλος η δημιουργία και εδραίωση ενός σύγχρονου, δημοκρατικού, χαρούμενου, ανθρώπινου και αειφόρου σχολείου. Ενός σχολείου το οποίο μέσα από σύγχρονες μεθόδους διδασκαλίας, καλόπρογραμματισμό και αρμονική συνεργασία μεταξύ γονιών - σχολείου θα στοχεύει στην ολιστική εκπαίδευση των μαθητών/τριών του κάθε παιδιού, δίνοντας έμφαση όχι μόνο στην απόκτηση της γνώσης, αλλά και στη συναισθηματική και ψυχοκινητική του ολοκλήρωση, παρέχοντάς του τα εφόδια να χαιρέται το παρόν και να προετοιμαστεί κατάλληλα για το μέλλον.

Άρθρο 1 Βασικές αρχές και στόχοι του Εσωτερικού Κανονισμού Λειτουργίας

Ο Κανονισμός, περιλαμβάνει όρους και κανόνες, που αποτελούν προϋποθέσεις για να πραγματοποιείται ανενόχλητα μεθοδικά και αποτελεσματικά το έργο του σχολείου. Επιπλέον αποτελεί σημαντικό παιδαγωγικό μέσο που βοηθά στην ομαλή σχολική ζωή, στην συνεργασία, στην αλληλεγγύη, στον δημοκρατικό διάλογο και στην αποδοχή της διαφορετικότητας. Σκοπός του εσωτερικού κανονισμού λειτουργίας του νηπιαγωγείου είναι η θεμελίωση ενός πλαισίου που υποστηρίζει το εκπαιδευτικό έργο και την απρόσκοπτη συμμετοχή όλων στην εκπαιδευτική διαδικασία, η διαμόρφωση κλίματος που στηρίζει την ολόπλευρη ανάπτυξη της προσωπικότητας των μαθητών/τριών, η εξασφάλιση της σωματικής ασφάλειας και της συναισθηματικής πλήρωσης όλων των μελών της σχολικής κοινότητας, η κατανομή αρμοδιοτήτων και ευθυνών, δικαιωμάτων και υποχρεώσεων, για όλα τα μέλη της σχολικής κοινότητας, έτσι ώστε να διαμορφώνεται στο σχολείο ένα παιδαγωγικό και διδακτικό κλίμα που διευκολύνει την μεθοδική και αποτελεσματική λειτουργία του. Ταυτόχρονα οι δυσκολίες και τα προβλήματα που προκύπτουν αντιμετωπίζονται από τα μέλη της σχολικής κοινότητας ως προκλήσεις και ευκαιρίες βελτίωσης, ανάπτυξης και ενδυνάμωσης παιδαγωγικών, διδακτικών, και άλλων πρακτικών.

Βασικοί στόχοι του Κανονισμού είναι οι μαθητές/μαθήτριες να διαμορφώσουν την προσωπικότητά τους, να διαπαιδαγωγηθούν με τον καλύτερο δυνατό τρόπο αναπτύσσοντας δεξιότητες οι οποίες έχουν βασικό και κυρίαρχο ρόλο στη μαθησιακή διαδικασία και ταυτόχρονα αποτελούν δεξιότητες ζωής, όπως η δημιουργικότητα, ο αυτοέλεγχος, η συναίσθηση της ευθύνης, η συνεργασία, η ενσυναίσθηση, ο αμοιβαίος σεβασμός, η αλληλοκατανόηση, η αποδοχή της διαφορετικότητας, ο σεβασμός όλων σε κοινούς συμφωνημένους κανόνες, η περιβαλλοντική συνείδηση, η προστασία της υγείας, καθώς και η εδραίωση της ισότητας, της αλληλεγγύης και της δημοκρατίας.

Μέσω των συμφωνημένων αρχών/κατευθύνσεων του Κανονισμού του Νηπιαγωγείου, επιδιώκεται:

- Να εξασφαλίζεται ένα υποστηρικτικό πλαίσιο για να πραγματοποιείται με επιτυχία το εκπαιδευτικό έργο και η απρόσκοπτη συμμετοχή όλων των μαθητών/μαθητριών στην εκπαιδευτική διαδικασία.
- Να αναπτύσσεται κατάλληλο κλίμα για την ανάπτυξη της προσωπικότητας του/της κάθε μαθητή/μαθήτριας αλλά και όλων των μελών της σχολικής κοινότητας.
- Να διασφαλίζεται η σωματική και ψυχική υγεία όλων των μελών της σχολικής κοινότητας.
- Να δημιουργείται πλαίσιο συνθηκών για ουσιαστική μάθηση και εργασία.

Άρθρο 2 Λειτουργία του Σχολείου

I. διδακτικό ωράριο

Η έναρξη, η λήξη, η διάρκεια μαθημάτων του βασικού υποχρεωτικού προγράμματος και του ολοήμερου νηπιαγωγείου, τα διαλείμματα, ο χρόνος διδασκαλίας ανά διδακτική ώρα καθώς και η έναρξη και λήξη του διδακτικού έτους καθορίζονται από τις κείμενες διατάξεις και αποφάσεις του ΥΠΑΙΘ.

Για το σχολικό έτος 2024-2025 το πρόγραμμα του σχολείου, διαμορφώνεται ως εξής:

Υποχρεωτικό πρόγραμμα

ο Υποδοχή των μαθητών και των μαθητριών στο σχολείο: 8.15- 8:30.

ο Λήξη υποχρεωτικού προγράμματος- αποχώρηση μαθητών και μαθητριών: 13:00

ΤΜΗΜΑ 1 Υπεύθυνη Σοφού Αικατερίνη, ΠΕ60 Νηπιαγωγός

ΤΜΗΜΑ 2 Υπεύθυνη Γεωργακαράκου Αγγελική, ΠΕ60 Νηπιαγωγός, Αναπληρώτρια ΕΣΠΑ.

Ολοήμερο πρόγραμμα

ο Έναρξη λειτουργίας των δραστηριοτήτων Ολοήμερου προγράμματος: 13:00.

ο Λήξη των δραστηριοτήτων Ολοήμερου προγράμματος: 16:00.

Ολοήμερο τμήμα Υπεύθυνη Φιλοπούλου Ειρήνη, ΠΕ60 Νηπιαγωγός, Αναπληρώτρια ΕΣΠΑ.

Τμήμα Πρόωρης Υποδοχής

Η υποδοχή των μαθητών/τριών είναι διάρκειας 15' λεπτών και γίνεται από 7:45 έως 8:00 . Ισχύει μόνο για τους μαθητές που παρακολουθούν το ολόημερο πρόγραμμα και είναι προαιρετικό.

Δεν υπάρχει τμήμα πρόωρης υποδοχής.

Πρόωρη αποχώρηση από το Ολόημερο πρόγραμμα δεν προβλέπεται.

Εκπαιδευτικοί Παράλληλης Στήριξης: Ανυφαντή Μαρία, ΠΕ60, ΕΑΕ, Νηπιαγωγός, Αναπληρώτρια ΕΣΠΑ.

Μπαμπαλούκα Γεωργία, ΠΕ60, ΕΑΕ, Νηπιαγωγός, Αναπληρώτρια ΕΣΠΑ.

Αγγλικά: Σπιρλιγγάκη Ειρήνη, ΠΕ06, Εκπαιδευτικός Αγγλικής Φιλολογίας, Αναπληρώτρια ΕΣΠΑ.

Προκειμένου να διευκολυνθεί, κατά την έναρξη της σχολικής χρονιάς, η ομαλή προσαρμογή των μαθητών/τριών δύναται να εφαρμόζεται ευέλικτο ωράριο παραμονής στο Νηπιαγωγείο κατά τις πρώτες δύο εβδομάδες λειτουργίας (παρ. 7, άρθρο 2, Π.Δ. 79/2017). Επίσης, προβλέπεται η μεταφορά ωραρίου εργασίας σε απογευματινές ώρες έως δύο φορές κατά τη διάρκεια του σχολικού έτους για την οποία ενημερώνονται η Σύμβουλος Εκπαίδευσης Νηπιαγωγών της 3ης Θέσης Γ' Αθήνας και ο Διευθυντής Εκπαίδευσης (άρθρο 16, παρ. 10 Π.Δ. 79/2017).

II. Προσέλευση – Αποχώρηση μαθητών/τριών

Η έγκαιρη προσέλευση και η καλά οργανωμένη και ελεγχόμενη αποχώρηση είναι απαραίτητες προϋποθέσεις για την πραγματοποίηση του διδακτικού έργου και την εύρυθμη λειτουργία του σχολείου γενικότερα και διασφαλίζει την ασφάλεια των μαθητών και μαθητριών και του προσωπικού του σχολείου.

Για λόγους ασφαλείας των μαθητών/μαθητριών αλλά και για την ομαλή λειτουργία του προγράμματος, οι είσοδοι του σχολείου κλείνουν στις 8:30 και δεν επιτρέπεται η προσέλευση των παιδιών στο σχολικό χώρο, ώστε να μην παρακωλύεται το παιδαγωγικό έργο του σχολείου. Η προσέλευση και αποχώρηση των μαθητών/τριών του 1^{ου} Υποχρεωτικού Πρωινού Τμήματος γίνεται από την πόρτα με το κουδούνι, επί της οδού Χαλεπά και από την ίδια πόρτα γίνεται η αποχώρηση των μαθητών/τριών του Ολοήμερου τμήματος. Η προσέλευση και αποχώρηση των μαθητών/τριών του 2^{ου} Υποχρεωτικού Πρωινού Τμήματος, γίνεται από την κεντρική πόρτα της αυλής, επί της οδού Χαλεπά.

Οι μαθητές και οι μαθήτριες σε καμία περίπτωση δεν αποχωρούν από το σχολείο πριν τη λήξη του ωραρίου. Αν παρουσιαστεί ανάγκη έκτακτης αποχώρησης κατά τη διάρκεια του σχολικού ωραρίου (π.χ. ασθένεια), ενημερώνεται ο γονέας/κηδεμόνας για να προσέλθει στο Σχολείο και να συνοδεύσει το παιδί στο σπίτι του, αφού προηγουμένως συμπληρώσει το σχετικό έντυπο (υπεύθυνη δήλωση). Εάν κάποιος γονέας/κηδεμόνας χρειαστεί, για ειδικό λόγο να πάρει το παιδί του πριν τη λήξη των μαθημάτων, (έκτακτο οικογενειακό γεγονός), χρειάζεται να ενημερώσει εγκαίρως τη Διεύθυνση του Σχολείου και να συμπληρώσει σχετικό έντυπο όπου θα αναγράφονται λόγοι (υπεύθυνη δήλωση). Οι γονείς/κηδεμόνες σε έκτακτες περιπτώσεις θα πρέπει να έχουν φροντίσει είτε οι ίδιοι ή πρόσωπα που έχουν εξουσιοδοτήσει να είναι άμεσα διαθέσιμοι. Τα παιδιά δεν μπορεί να τα παραλάβει ανήλικο άτομο και δεν παραδίδονται σε πρόσωπα που δεν έχουν δηλώσει οι γονείς/κηδεμόνες στην υπεύθυνη δήλωση με τους συνοδούς.

Οι εκπαιδευτικοί υποδέχονται τους μαθητές και τις μαθήτριες στην είσοδο του Σχολείου και οι γονείς/κηδεμόνες-συνοδοί αποχωρούν. Κατά τη διάρκεια του χρόνου προσέλευσης των μαθητών/μαθητριών δεν παρευρίσκεται χωρίς άδεια στον χώρο του σχολείου κανένας επισκέπτης.

Οι γονείς/κηδεμόνες προσέρχονται έγκαιρα για την παραλαβή των μαθητών και των μαθητριών, παραμένουν έξω από τις εισόδους του σχολείου, χωρίς να παρεμποδίζουν τη διαδικασία αποχώρησης. Κάθε καθυστέρηση στην προσέλευση των συνοδών δημιουργεί κινδύνους για την ασφάλεια των μαθητών/μαθητριών που παρακολουθούν το σχολικό πρόγραμμα και παρεμποδίζει τη λειτουργία της σχολικής μονάδας. Σε περίπτωση ασφαλιστικών μέτρων και δικαστικών αποφάσεων πρέπει να ενημερώνεται η Προϊσταμένη, η οποία φροντίζει για την ενημέρωση της εκάστοτε νηπιαγωγού και η παράδοση των μαθητών γίνεται σύμφωνα με την ισχύουσα νομοθεσία.

Σε περιπτώσεις δυσμενών καιρικών συνθηκών, το σχολείο δύναται να τροποποιήσει τη διαδικασία προσέλευσης/αποχώρησης ώστε να μειωθεί στο ελάχιστο η έκθεση γονέων και μαθητών στις καιρικές συνθήκες δίχως να τεθεί σε κίνδυνο η ασφάλεια των μαθητών.

Σε καταστάσεις έκτακτων συνθηκών, πανδημίας ή ακραίων καιρικών φαινομένων όλα τα μέλη της σχολικής κοινότητας, εκπαιδευτικοί, γονείς/κηδεμόνες, μαθητές οφείλουν να συμμορφώνονται και να ακολουθούν ρητά τις οδηγίες που εκδίδουν οι εκάστοτε αρμόδιοι φορείς/υπηρεσίες για την εύρυθμη λειτουργία της σχολικής μονάδας και την ασφάλεια των μελών της σχολικής κοινότητας.

III. Ωρολόγιο Πρόγραμμα του Σχολείου

Το Νηπιαγωγείο εφαρμόζει το Ωρολόγιο Πρόγραμμα, όπως αυτό ορίζεται από τις εγκυκλίους του ΥΠΑΙΘ και εξειδικεύεται από τον Σύλλογο Διδασκόντων με ευθύνη της Προϊσταμένης του Νηπιαγωγείου και υποβάλλεται προς έγκριση στον Προϊστάμενο/Προϊσταμένη εκπαιδευτικών θεμάτων της οικείας Διεύθυνσης Πρωτοβάθμιας Εκπαίδευσης.

3. Σχολική και Κοινωνική Ζωή

I. Φοίτηση

Η φοίτηση των μαθητών/μαθητριών στα Νηπιαγωγεία είναι υποχρεωτική και εποπτεύεται από την εκπαιδευτικό της τάξης, η οποία καταγράφει τις καθημερινές απουσίες και από τη Προϊσταμένη που τις καταχωρίζει στο πληροφοριακό σύστημα του ΥΠΑΙΘ (myschool). Αν οι απουσίες ενός μαθητή/τριας του νηπιαγωγείου υπερβαίνουν τις εκατό (100) ανά διδακτικό έτος, η βεβαίωση φοίτησης για την εγγραφή στην Α΄ Δημοτικού χορηγείται με απόφαση του συλλόγου διδασκόντων, που εκδίδεται ύστερα από σύμφωνη γνώμη της Συμβούλου Εκπαίδευσης Νηπιαγωγών της 3ης θέσης Γ΄ Αθήνας. Σε αντίθετη περίπτωση ο μαθητής επαναλαμβάνει τη φοίτηση στο νηπιαγωγείο. Η ελλιπής φοίτηση και μάλιστα χωρίς σοβαρό λόγο, δυσχεραίνει τόσο το σχολικό έργο όσο και την πρόοδο των μαθητών/μαθητριών. Την ουσιαστική αλλά και την τυπική ευθύνη απέναντι στο σχολείο και την πολιτεία για τη φοίτηση των μαθητών, φέρουν κατά το νόμο οι γονείς/κηδεμόνες τους. Σε περίπτωση που ένας μαθητής/τρια απουσιάζει, θα πρέπει ο κηδεμόνας να ενημερώσει το σχολείο για το λόγο της απουσίας ιδιαίτερα όταν η απουσία είναι πολυήμερη.

II. Σχολικοί χώροι

Ποιότητα του σχολικού χώρου

Ένας από τους στόχους του σχολείου είναι η καλλιέργεια της αίσθησης της ευθύνης στους/στις μαθητές/τριες σε ό,τι αφορά την ποιότητα του σχολικού χώρου. Καθαρά και συντηρημένα κτίρια -αίθουσες, ο αύλειος χώρος- διαμορφώνουν τον περιβάλλοντα χώρο μέσα στον οποίο είναι δυνατόν να καλλιεργηθεί η ψυχή του/της μαθητή/τριας. Φροντίδα όλων είναι να διατηρούνται οι χώροι καθαροί. Τεράστια συμβολή σε αυτό έχει και η υπεύθυνη καθαριότητας του Νηπιαγωγείου. Φθορές, ζημιές και κακή χρήση της περιουσίας του σχολείου, αποδυναμώνουν τις εκπαιδευτικές δυνατότητές του και οδηγούν στην αντίληψη της απαξίωσης της δημόσιας περιουσίας. Στις περιπτώσεις εκείνες, όπου αποδεδειγμένα η φθορά/καταστροφή, μερική ή ολική, σχολικών κτιρίων, χώρων και παραρτημάτων αυτών, καθώς και υλικοτεχνικής υποδομής και εξοπλισμού εντός αυτών, αποδίδεται σε συγκεκριμένο/η μαθητή/τρια, ο/η τελευταίος/α ελέγχεται για τη συμπεριφορά αυτή και η δαπάνη αποκατάστασης βαρύνει τον γονέα/κηδεμόνα του/της. Συγκεκριμένα, η Διεύθυνση της σχολικής μονάδας καλεί τον γονέα/κηδεμόνα/ασκούντα την επιμέλεια του μαθητή/τριας στον οποίο αποδεδειγμένα αποδίδεται η ζημία και του ζητάει να την αποκαταστήσει, μέσα σε προθεσμία πέντε (5) ημερών. Στην περίπτωση που δηλώσουν ότι δεν προτίθενται να αποκαταστήσουν τη ζημία, τότε η Διεύθυνση της σχολικής μονάδας το γνωστοποιεί στον οικείο Δήμο ή στη Σχολική Επιτροπή, σύμφωνα με τα οριζόμενα στο άρθρο 28 του ν. 5056/2023. Ο Δήμος ή η Σχολική Επιτροπή

οφείλει να ζητήσει και να λάβει τρεις (3) προσφορές για την αποκατάσταση της ζημίας και να διαλέξει την πιο οικονομική, συντάσσοντας προς τούτο σχετικό πρακτικό. Αφού ολοκληρωθούν οι εργασίες στη σχολική μονάδα, τότε ο οικείος Δήμος ή η Σχολική Επιτροπή που επιβαρύνθηκε με τη σχετική δαπάνη καλείται να αποστείλει το αποδεικτικό εξόφλησης στους γονείς/κηδεμόνες του/της. Τους καλεί εντός προθεσμίας πέντε (5) ημερών να καταβάλουν το ποσό σε συγκεκριμένο λογαριασμό του Δήμου ή της Σχολικής Επιτροπής και γνωστοποιώντας τους, ταυτόχρονα, ότι σε περίπτωση μη καταβολής του θα υπάρξει σχετική βεβαίωση οφειλής από την αρμόδια οικονομική υπηρεσία του Δήμου και είσπραξή της, σύμφωνα με τα οριζόμενα στον ν. 4978/2022. Σε περίπτωση άρνησης, η σχετική δαπάνη βεβαιώνεται και ακολουθεί η διαδικασία είσπραξής της.

Εύρυθμη λειτουργία σχολικής μονάδας

(Σύμφωνα με την υπ' αριθμ. Πρ. 114188/ΓΔ4/2-10-2024 εγκύκλιο του ΥΠΑΙΘΑ, με θέμα: «Εύρυθμη λειτουργία σχολικών μονάδων Πρωτοβάθμιας και Δευτεροβάθμιας Εκπαίδευσης και συγκεκριμένα: Στο άρθρο 168 του ν. 4619/2019 Κύρωση του Ποινικού Κώδικα (Α' 95) προστέθηκαν οι παρ. 4 και 5 με το άρθρο 33 του ν. 5090/2024 (Α' 30):

«4. Όποιος εισέρχεται σε δομές παροχής υπηρεσιών υγείας, συμπεριλαμβανομένων των κινητών μονάδων παροχής υπηρεσιών υγείας ή προσεγγίζει κινητές μονάδες παροχής υγειονομικών υπηρεσιών άμεσης βοήθειας και με οποιονδήποτε τρόπο, ιδίως με φωνασκίες, θόρυβο, ύβρεις ή απειλές κατά του ιατρικού και νοσηλευτικού προσωπικού, εργαζομένων, υπαλλήλων ή ασθενών διαταράσσει τη λειτουργία τους, τιμωρείται με ποινή φυλάκισης τουλάχιστον ενός (1) έτους και χρηματική ποινή και αν η πράξη συνδέεται με πρόκληση βιαιοπραγίας, με ποινή φυλάκισης τουλάχιστον δύο (2) ετών και χρηματική ποινή.

5. Με τις ποινές της παρ. 4 τιμωρείται όποιος εισέρχεται σε χώρο πρωτοβάθμιας ή δευτεροβάθμιας εκπαίδευσης και με οποιονδήποτε τρόπο, ιδίως με φωνασκίες, θόρυβο, ύβρεις ή απειλές κατά του εκπαιδευτικού προσωπικού, εργαζομένων, υπαλλήλων ή μαθητών διαταράσσει τη λειτουργία του.»

III. Διάλειμμα

Κατά τη διάρκεια του διαλείμματος οι μαθητές/μαθήτριες βγαίνουν στο προαύλιο, όπως έχει καθοριστεί από το Ωρολόγιο Πρόγραμμα.

Σε περίπτωση κακοκαιρίας ορίζονται από τους/τις εκπαιδευτικούς οι προκαθορισμένοι χώροι παραμονής των μαθητών και μαθητριών.

Το διάλειμμα είναι χρόνος παιχνιδιού και ανάπτυξης κοινωνικών σχέσεων όπου οι μαθητές και οι μαθήτριες αλληλεπιδρούν, παίζουν αρμονικά και για οποιοδήποτε πρόβλημα ή δυσκολία αντιμετωπίζουν απευθύνονται στις εκπαιδευτικούς που βρίσκονται στο προαύλιο.

Οι εκπαιδευτικοί φροντίζουν για την ασφάλεια των μαθητών του τμήματός τους επιτηρώντας τους στα διαλείμματα

Κατά τη διάρκεια του διαλείμματος δεν επιτρέπεται κανένας ανήλικος ή ενήλικος να παρακολουθεί, να συνομιλεί ή να δίνει αντικείμενα σε μαθητές και μαθήτριες του σχολείου από τα κάγκελα του προαυλίου χώρου.

IV. Σχολικό πρόγραμμα

Η φοίτηση στο Νηπιαγωγείο αποτελεί το πιο σημαντικό βήμα στη ζωή του παιδιού για τη μάθηση, την προσωπική ανάπτυξη και κοινωνικοποίησή του. Οι μαθητές και μαθήτριες παρακολουθούν και συμμετέχουν ενεργά στην καθημερινή εκπαιδευτική διαδικασία σεβόμενοι τους κανόνες του σχολείου, όπως διαμορφώνονται από τους ίδιους και τους εκπαιδευτικούς της τάξης, όπως και το δικαίωμα των συμμαθητών και συμμαθητριών τους για μάθηση.

Τα παιδιά μαθαίνουν να συν-εργάζονται, να δημιουργούν, να αλληλεπιδρούν, να αυτενεργούν και να είναι υπεύθυνα. Η συνεργασία μεταξύ γονέων/κηδεμόνων και εκπαιδευτικών έχει κοινό στόχο την υγιή ανάπτυξη παιδιών με ολοκληρωμένη προσωπικότητα.

V. Συμπεριφορά - Δικαιώματα – Υποχρεώσεις

Η Προϊσταμένη

- Συμβάλλει στη δημιουργία κλίματος δημοκρατικής συμπεριφοράς των διδασκουσών και των μαθητών/μαθητριών και είναι υπεύθυνη, σε συνεργασία με τους εκπαιδευτικούς, για την ομαλή λειτουργία του σχολείου.
- Ενημερώνει τα μέλη της εκπαιδευτικής κοινότητας για την εκπαιδευτική νομοθεσία, τις εγκυκλίους και τις αποφάσεις που αφορούν τη λειτουργία του Σχολείου και τις αρμοδιότητες του Συλλόγου Διδασκόντων.
- Λαμβάνει μέριμνα για την εξασφάλιση παιδαγωγικών μέσων και εργαλείων, την καλή χρήση τους στη σχολική τάξη, τη λειτουργικότητα και την αντικατάστασή τους, σε περίπτωση φθοράς.
- Είναι υπεύθυνη, μαζί με τους εκπαιδευτικούς, για την καθαριότητα και αισθητική των χώρων του Νηπιαγωγείου, καθώς και για την προστασία της υγείας και ασφάλειας των μαθητών/μαθητριών.
- Έχει την ευθύνη για τη διαμόρφωση θετικού κλίματος στο σχολείο, για την ανάπτυξη αρμονικών σχέσεων ανάμεσα στα μέλη της σχολικής κοινότητας.

Οι εκπαιδευτικοί

- Εκπαιδεύουν τους μαθητές και τις μαθήτριες, σύμφωνα με τους σκοπούς και τους στόχους της προσχολικής εκπαίδευσης και μέσα στο πλαίσιο της εκπαιδευτικής πολιτικής και με την καθοδήγηση των Στελεχών της Εκπαίδευσης.
- Προετοιμάζουν καθημερινά και οργανώνουν την εκπαιδευτική διαδικασία, εφαρμόζοντας σύγχρονες και κατάλληλες μεθόδους διδασκαλίας, με βάση τις ανάγκες και ιδιαιτερότητες των μαθητών/μαθητριών.
- Οι εκπαιδευτικοί προωθούν και ενθαρρύνουν την ενεργή συμμετοχή των μαθητών/τριών. Επίσης, αξιοποιούν τη φαντασία και τη δημιουργικότητα των μαθητών/τριών, διευρύνουν διαρκώς τα όρια της συμμετοχής τους στις διάφορες δραστηριότητες και τους/τις ωθούν να αναλαμβάνουν πρωτοβουλίες.
- Συνεργάζονται με τους μαθητές/μαθήτριες, σέβονται την προσωπικότητά τους, καλλιεργούνται εμπνέουν σ' αυτούς, κυρίως με το παράδειγμά τους, δημοκρατική συμπεριφορά.
- Μεριμνούν για τη δημιουργία κλίματος αρμονικής συνεργασίας και συνεχούς και αμφίδρομης επικοινωνίας με τους γονείς/κηδεμόνες των μαθητών/μαθητριών, και τους ενημερώνουν για τη φοίτηση, τη συμπεριφορά και την εξέλιξη των παιδιών τους.
- Συμβάλλουν στην εμπέδωση ενός ήρεμου, θετικού, συνεργατικού, συμπεριληπτικού, εποικοδομητικού σχολικού κλίματος.
- Ενδιαφέρονται για τις συνθήκες ζωής των μαθητών/μαθητριών τους στην οικογένεια και στο ευρύτερο κοινωνικό περιβάλλον, λαμβάνουν υπόψη τους παράγοντες που επηρεάζουν την πρόοδο και συμπεριφορά των μαθητών/μαθητριών τους και υιοθετούν κατάλληλες παιδαγωγικές ενέργειες, ώστε να αντιμετωπισθούν πιθανά προβλήματα.
- Ενθαρρύνουν τους μαθητές/μαθήτριες να συμμετέχουν ενεργά στη διαμόρφωση και λήψη αποφάσεων για θέματα που αφορούν τους ίδιους και το σχολείο και καλλιεργούν τις αρχές και το πνεύμα αλληλεγγύης και συλλογικότητας.
- Οι εκπαιδευτικοί που διδάσκουν στην ίδια τάξη έχουν ένα πεδίο κοινής ευθύνης. Συζητούν μεταξύ τους για τα θέματα που αντιμετωπίζουν μέσα στην τάξη και συντονίζονται από κοινού για την αντιμετώπισή τους.
- Ενημερώνονται από τη Διεύθυνση του Νηπιαγωγείου, και από την ιστοσελίδα της Διεύθυνσης Πρωτοβάθμιας Εκπαίδευσης Γ Αθήνας για τα διατάγματα, τις οδηγίες, τις ανακοινώσεις και τις εγκυκλίους. Σε περιπτώσεις έκτακτης ανάγκης απουσίας τους από το σχολείο ενημερώνουν έγκαιρα τη Διεύθυνση του σχολείου.
- Τηρούν εχεμύθεια σε ό,τι αφορά τις αποφάσεις του Συλλόγου Διδασκόντων και τυχόν συζητήσεις μεταξύ των εκπαιδευτικών για την εν γένει πορεία κάποιων μαθητών και ιδιαίτερα για θέματα που θεωρούνται προσωπικά δεδομένα. Επικοινωνούν με τους γονείς όταν απουσιάζει ο μαθητής πλέον των τριών (3) ημερών και δεν έχουν ενημερωθεί για την αιτία της απουσίας.
- Για την εύρυθμη λειτουργία του Νηπιαγωγείου έχουν διανεμηθεί αρμοδιότητες σε κάθε εκπαιδευτικό.

- Συνεργάζονται με τους εκπαιδευτικούς ειδικής αγωγής προκειμένου να υποστηριχθούν οι μαθητές με ειδικές εκπαιδευτικές ανάγκες καθώς και οι οικογένειές τους.
- Συνεργάζονται με την Προϊσταμένη, τους γονείς και τα αρμόδια Στελέχη Εκπαίδευσης για την καλύτερη δυνατή παιδαγωγική αντιμετώπιση προβλημάτων συμπεριφοράς, σεβόμενοι την προσωπικότητα και τα δικαιώματα των μαθητών/μαθητριών.
- Ανανεώνουν και εμπλουτίζουν τις γνώσεις τους σχετικά με τις Επιστήμες της Αγωγής τόσο μέσω των διαφόρων μορφών επιμόρφωσης που παρέχονται θεσμικά από το σύστημα της οργανωμένης εκπαίδευσης όσο και μέσω της ενδοσχολικής επιμόρφωσης ή και της αυτοεπιμόρφωσης.

Οι μαθητές/μαθήτριες

- Επιδεικνύουν σεβασμό, με τη στάση τους, προς κάθε μέλος της σχολικής κοινότητας.
 - Κατά τη διάρκεια των μαθημάτων τηρούν τους κανόνες της τάξης, συμμετέχουν ενεργά συνδιαμορφώνοντας την καθημερινή εκπαιδευτική διαδικασία.
 - Απευθύνονται στις εκπαιδευτικούς και ζητούν τη βοήθειά τους, για κάθε πρόβλημα που τους απασχολεί και τους δημιουργεί εμπόδιο στη σχολική ζωή.
 - Προσέχουν ώστε να διατηρούν καθαρούς όλους τους χώρους και δείχνουν ενδιαφέρον για την υλική περιουσία του σχολείου.
 - Αποφεύγουν ρητά την άσκηση οποιασδήποτε μορφής βίας (σωματική, λεκτική κ.λ.π.).
 - Προσπαθούν να λύνουν τις αντιθέσεις ή διαφωνίες με διάλογο. Σε περιπτώσεις που γίνονται αποδέκτες ή παρατηρητές βίαιης λεκτικής ή και σωματικής συμπεριφοράς, ενεργούν άμεσα και ακολουθούν τα παραπάνω βήματα:
1. Συζητούν άμεσα και ειρηνικά με όποιον έχουν διαφορά.
 2. Απευθύνονται στην υπεύθυνη εκπαιδευτικό τμήματος
 3. Απευθύνονται στην προϊσταμένη του Νηπιαγωγείου.

Ακόμη συμβάλλουν στην υιοθέτηση αειφορικών πρακτικών, όπως η ανακύκλωση υλικών. Τέλος στις σχολικές εκδηλώσεις και γιορτές αλλά και στις διδακτικές επισκέψεις εκτός Νηπιαγωγείου ακολουθούν τους συνοδούς εκπαιδευτικούς και συμπεριφέρονται με ευγένεια .

Οι Γονείς και κηδεμόνες

- Φροντίζουν ώστε το παιδί να έρχεται έγκαιρα και ανελλιπώς στο σχολείο και να ενημερώνουν σε περίπτωση απουσίας του.
- Διαβάζουν προσεκτικά όλες τις ανακοινώσεις, έντυπες ή ηλεκτρονικές, ώστε να ενημερώνονται για θέματα λειτουργίας του Σχολείου.
- Συνεργάζονται αρμονικά σε προσωπικό επίπεδο αλλά και μέσω του Συλλόγου Γονέων με τη Διεύθυνση και τον Σύλλογο των Διδασκουσών για θέματα που αφορούν τους μαθητές/μαθήτριες.
- Ενημερώνουν έγκαιρα και προσκομίζουν τα σχετικά έγγραφα, αν υπάρχουν, για κάθε ειδικό θέμα που αντιμετωπίζουν τα παιδιά τους - θέματα υγείας, ειδικές εκπαιδευτικές ικανότητες ή ανάγκες, θέματα οικογενειακής και κοινωνικής κατάστασης - τα οποία μπορούν να επηρεάσουν την επίδοση, τη φοίτηση και συμπεριφορά του παιδιού και ζητούν τη συνδρομή του σχολείου.

VI. Συμπεριφορά μαθητών/τριών Παιδαγωγικός έλεγχος

Η σχολική τάξη συνιστά τον κεντρικό χώρο της εκπαιδευτικής διαδικασίας και χαρακτηρίζεται από την αρμονική συνύπαρξη και ενεργή παρουσία των συμμετεχόντων/ουσών. **Αποκλίσεις των μαθητών/τριών από τη δημοκρατική συμπεριφορά, τους κανόνες του σχολείου, τους όρους της ισότιμης συμμετοχής στη ζωή του σχολείου, από τον οφειλόμενο σεβασμό στον/στην εκπαιδευτικό, στον/ στην συμμαθητή/τρια, στη σχολική περιουσία, θεωρούνται σχολικά παραπτώματα. Τα σχολικά παραπτώματα αντιμετωπίζονται από το σχολείο σύμφωνα με την ισχύουσα νομοθεσία και με γνώμονα την αρχή ότι η κατασταλτική αντιμετώπιση αυτών των φαινομένων είναι η τελευταία επιλογή, χωρίς όμως να αποκλείεται η εφαρμογή των κάθε φορά ισχυόντων παιδαγωγικών μέτρων.** Το σχολείο, ως φορέας αγωγής, έχει καθήκον να λειτουργεί έτσι ώστε οι μαθητές και μαθήτριες να συνειδητοποιήσουν ότι κάθε πράξη τους έχει συνέπειες, να μάθουν να αναλαμβάνουν την ευθύνη των επιλογών τους και να γίνουν υπεύθυνοι πολίτες. Οι κανόνες της ομάδας οφείλουν να είναι σαφείς και οι συνέπειες μη τήρησής τους λογικές και

ανάλογες των πράξεων των μαθητών/τριών. Η συνδιαμόρφωση των κανόνων μέσα από το συμβόλαιο της τάξης και η ανάπτυξη αυτοπειθαρχίας στην τήρησή τους αποτελεί βασικό στόχο της σχολικής κοινότητας για την προώθηση του παιδαγωγικού έργου. Αν η συμπεριφορά του μαθητή και της μαθήτριας δεν εναρμονίζεται με τα αποδεκτά πρότυπα και αποκλίνει από την τήρηση του εσωτερικού κανονισμού του σχολείου, τότε αντιμετωπίζει τον παιδαγωγικό έλεγχο, σύμφωνα με τις αρχές της ψυχολογίας και παιδαγωγικής που διέπουν την ηλικία του.

Οι γονείς/κηδεμόνες ενημερώνονται από το Σχολείο για την όποια μη αποδεκτή συμπεριφορά των παιδιών τους. Η στενή συνεργασία σχολείου-γονέων/κηδεμόνων είναι πάντα αναγκαία και επιβεβλημένη

Τα ζητήματα μη αποδεκτής συμπεριφοράς στο σχολείο αποτελούν αντικείμενο συνεργασίας των γονέων/κηδεμόνων με την εκπαιδευτικό υπεύθυνο της τάξης, την Προϊσταμένη της σχολικής μονάδας, το Σύλλογο Διδασκουσών και τη Σύμβουλο Εκπαίδευσης Νηπιαγωγών, προκειμένου να υπάρξει η καλύτερη δυνατή παιδαγωγική αντιμετώπιση του θέματος. Σε κάθε περίπτωση και πριν από οποιαδήποτε απόφαση, λαμβάνεται υπόψη η βασική αρχή του σεβασμού της προσωπικότητας και των δικαιωμάτων του παιδιού.

VII. Πρόληψη φαινομένων βίας και Σχολικού εκφοβισμού.

Η ανάπτυξη θετικού σχολικού κλίματος αποτελεί σημαντικό παράγοντα της διαδικασίας πρόληψης ή/και αντιμετώπισης φαινομένων βίας και σχολικού εκφοβισμού. Χαρακτηριστικά του θετικού και υγιούς σχολικού κλίματος είναι ο αμοιβαίος σεβασμός, η αποδοχή της διαφορετικότητας, η προώθηση της συνεργασίας με Φορείς, η συνεργασία του Σχολείου με την οικογένεια, κ.ά.

Στα πλαίσια της Πανελλήνιας ημέρας κατά της Σχολικής βίας και του Εκφοβισμού (6η Μαρτίου) πραγματοποιούνται δράσεις που αφορούν στα Ανθρώπινα Δικαιώματα, τη Συμπερίληψη, τον Αλληλοσεβασμό και το Σεβασμό στη διαφορετικότητα .

VIII. Σχολικές εκδηλώσεις-Δραστηριότητες

Το Σχολείο οργανώνει μια σειρά εκδηλώσεων/δραστηριοτήτων, που στόχο έχουν τη σύνδεση σχολικής και κοινωνικής ζωής, τον εμπλουτισμό των υπαρχουσών γνώσεων των μαθητών/τριών, την απόκτηση Δεξιοτήτων Ζωής και την ευαισθητοποίησή τους σε κοινωνικά θέματα.

IV Καινοτόμες πρακτικές που έχουν υιοθετηθεί στο Νηπιαγωγείο

Στο σχολείο επί σειρά ετών έχουν πραγματοποιηθεί καινοτόμα εκπαιδευτικά Προγράμματα (πολιτιστικά. Ε Twinning.) Επιπρόσθετα οι μαθητές/τριες έχουν συμμετάσχει στην Ευρωπαϊκή Εβδομάδα Κώδικα και σε διαγωνισμούς διαφόρων φορέων.

Από το σχολικό έτος 2021-22 εισάγονται τα Αγγλικά στο Νηπιαγωγείο με την Υ.Α Αρ. Πρωτ: Φ.80378/ΓΔ4/26-07-2021 Υ.Α (ΦΕΚ3311,τ.β΄) και τα Εργαστήρια Δεξιοτήτων με την Εγκύκλιο Αρ. Πρωτ.:103235/ΓΔ4/24-08-2021.

V Άλλα θέματα

Εμβολιασμός μαθητών/μαθητριών

Σύμφωνα με την γνωμοδότηση της Εθνικής Επιτροπής Εμβολιασμών υποχρεωτικά είναι όλα εκείνα τα εμβόλια που είναι ενταγμένα στο Εθνικό Πρόγραμμα Εμβολιασμών. Ένα από τα δικαιολογητικά εγγραφής, αποτελεί και η επίδειξη του Βιβλιαρίου Υγείας ή άλλο στοιχείο από το οποίο αποδεικνύεται ότι έγιναν τα προβλεπόμενα εμβόλια.

Φαρμακευτική αγωγή και ασθένειες

- Αν το παιδί σας υποβάλλεται σε κάποια συγκεκριμένη φαρμακευτική αγωγή ή αν έχει ευαισθησία σε φάρμακα, σε κάποιες τροφές ή σε κάτι άλλο, παρακαλούμε να μας ενημερώσετε. Θα σας δίδονται και συγκεκριμένα έντυπα για το φάκελο του παιδιού σας, τα οποία θα κληθείτε να συμπληρώσετε.

- Αν κάποιο παιδί είναι άρρωστο, παραμένει στο σπίτι μέχρι να αναρρώσει, για λόγους υγείας των υπόλοιπων παιδιών.

Σε περιπτώσεις κατά τις οποίες απαιτείται η χορήγηση φαρμακευτικής αγωγής σε μαθητές/τριες, εντός του σχολικού ωραρίου, ισχύουν όσα αναφέρονται στη με αριθ. Φ.7/495/123484/Γ1/4-10-2010 Εγκύκλιο του Υ.ΠΑΙ.Θ.

Χρήση κινητών τηλεφώνων και ηλεκτρονικών συσκευών

Οι μαθητές/τριες δεν επιτρέπεται να χρησιμοποιούν εντός των σχολικών χώρων – κτιρίων και υπαίθριων χώρων κινητό τηλέφωνο ή άλλη ηλεκτρονική συσκευή που διαθέτει σύστημα επεξεργασίας εικόνας και ήχου, για συνομιλία, βιντεοσκόπηση ή οποιαδήποτε άλλη χρήση. Στην παραπάνω απαγόρευση δεν εμπίπτει η χρήση ιατρικών εφαρμογών μέσω κινητού τηλεφώνου ή άλλων συσκευών, αποκλειστικά και μόνο κατόπιν σχετικής ιατρικής γνωμάτευσης. Ο μαθητής/τρια μπορεί να έχει το κινητό τηλέφωνο εκτός λειτουργίας και μέσα στην τσάντα του προκειμένου να το χρησιμοποιήσει μετά το πέρας των μαθημάτων. Στην περίπτωση που διαπιστωθεί η ύπαρξη εκτός τσάντας τέτοιου είδους συσκευών η συσκευή παραδίδεται στη διεύθυνση του σχολείου, επιστρέφεται μετά το πέρας των μαθημάτων και ενημερώνονται σχετικά οι γονείς/κηδεμόνες (σύμφωνα με την με αρ. πρωτ. Φ.25/103373/Δ1/22-6-2018 εγκύκλιο του Υ.ΠΑΙ.Θ).

Νέα Ψηφιακά Εργαλεία

1. Ψηφιακή Βεβαίωση Φοίτησης

Οι γονείς/κηδεμόνες των μαθητών/τριών έχουν τη δυνατότητα έκδοσης Βεβαίωσης Φοίτησης των εξαρτώμενων τέκνων τους μέσω της Ενιαίας Ψηφιακής Πύλης της Δημόσιας Διοίκησης (<https://www.gov.gr/ipiresies/ekpaideuse/eggraphe-se-skholeio/attending-school>).

2. Ψηφιακή Πλατφόρμα για την αντιμετώπιση της ενδοσχολικής βίας και των φαινομένων εκφοβισμού

Για την αντιμετώπιση της ενδοσχολικής βίας και του εκφοβισμού έχει δημιουργηθεί ειδική ψηφιακή πλατφόρμα για υποβολή καταγγελιών (<https://stop-bullying.gov.gr/>). Στη συγκεκριμένη πλατφόρμα έχουν πρόσβαση μαθητές και γονείς, καθώς και όσοι έχουν την επιμέλεια μαθητών/τριών, οι οποίοι δύνανται να υποβάλουν αναφορές. Επίσης, ορίζεται συγκεκριμένο Πρωτόκολλο Διαχείρισης Ενδοσχολικής Βίας και Εκφοβισμού με σκοπό την εξέταση των αναφορών και την υποβολή προτάσεων για την αντιμετώπιση των περιστατικών σχολικής βίας (ν. 5029/2023 (Α' 55)).

Αποδέκτες - υπεύθυνοι υποδοχείς σε επίπεδο σχολικής μονάδας των αναφορών για περιστατικά εκφοβισμού και ενδοσχολικής βίας που υποβάλλονται ψηφιακά είναι ή Προϊσταμένη της σχολικής μονάδας και ένας (1) εκπαιδευτικός που ορίζεται από εκείνον για τον σκοπό αυτό.

3. Ψηφιακή Ενημέρωση γονέων/κηδεμόνων

Δίνεται η δυνατότητα στους γονείς/κηδεμόνες να ενημερώνονται ηλεκτρονικά για τις απουσίες, μέσω της ηλεκτρονικής εφαρμογής «e-Parents» (<https://eschools.minedu.gov.gr/login>).

.Οι διαθέσιμες υπηρεσίες που περιλαμβάνονται στην πρώτη έκδοση του υποσυστήματος «e-Parents» οργανωμένες ανά ρόλο χρήστη είναι οι εξής: Ανακοινώσεις και Ειδοποιήσεις Σχολικής Μονάδας, Απουσίες Μαθητή.

ΣΧΟΛΙΚΗ ΖΩΗ

Ι Ενδυμασία-Αυτοεξυπηρέτηση

- Προτείνουμε τα ρούχα και τα παπούτσια που φορούν οι μαθητές/τριες να είναι άνετα, ώστε να μπορούν να κινούνται με ευκολία. Αποφεύγουμε ζώνες, κοσμήματα και προτιμούμε παπούτσια με βέλκρο και όχι με κορδόνια.
- Τα μπουφάν και οι ζακέτες να έχουν θηλιά για να κρεμιούνται εύκολα από τους μαθητές/τριες στις κρεμάστρες και στην ετικέτα να αναγράφεται το όνομά τους.

Υπενθυμίζουμε ότι τα παιδιά της συγκεκριμένης ηλικίας είναι αναπτυξιακά ώριμα, ώστε να μπορούν να αυτοεξυπηρετηθούν.

- Παιχνίδια και άλλα αντικείμενα που προέρχονται από το σπίτι επιτρέπονται μόνο στις περιπτώσεις που ζητούνται από τους εκπαιδευτικούς για παιδαγωγικούς σκοπούς.
- Η σωστή χρήση της τουαλέτας θεωρείται δεξιότητα, η οποία έχει ήδη κατακτηθεί στην ηλικία των παιδιών του νηπιαγωγείου.

ΙΗ Σχολική τσάντα

Στη σχολική τσάντα των μαθητών/τριών πρέπει να υπάρχει: ένα μπουκάλι νερό ή παγουρίνο, χαρτομάντιλα, υγρό απολυμαντικό ή απολυμαντικά μαντιλάκια, υγρά μαντηλάκια για τη τουαλέτα, μια αλλαξιά ρούχα, μία ατομική πετσέτα φαγητού.

Σε όλα τα προσωπικά αντικείμενα των μαθητών/τριών πρέπει να αναγράφεται το όνομά τους.

Πρόγευμα-Γεύμα

- Το γεύμα των μαθητών/μαθητριών παρασκευάζεται στο σπίτι με ευθύνη των γονέων/κηδεμόνων τους και παραλαμβάνεται το πρωί, σε κατάλληλο σκεύος, μαζί με το παιδί. Η νηπιαγωγός στο ολόημερο πρόγραμμα του νηπιαγωγείου, βοηθά και καθοδηγεί τους μαθητές και τις μαθήτριες ώστε να αποκτήσουν τις απαραίτητες δεξιότητες που αφορούν στη διαδικασία του γεύματος και να εξυπηρετούνται αυτόνομα. Σε κάθε περίπτωση δίνεται ιδιαίτερη προσοχή στους μαθητές μέχρι να αποκτήσουν τις απαραίτητες δεξιότητες αυτοεξυπηρέτησης.
- Όσον αφορά τα γεύματα που πραγματοποιούνται στο νηπιαγωγείο, προτείνουμε να είναι σύμφωνα με τις αρχές της υγιεινής Διατροφής. Αποφεύγονται μήλο, σταφύλι, ελιές με το κουκούτσι, ξηροί καρποί και ο.τιδήποτε άλλο είναι επικίνδυνο προς κατάποση. Η ποσότητα του φαγητού πρέπει να είναι τόση, όση μπορεί να καταναλώσει το παιδί.

Ονομαστικές γιορτές – γενέθλια

Όσον αφορά τον εορτασμό γενεθλίων στο νηπιαγωγείο, αποφεύγονται οι τούρτες και προτιμώνται τα ατομικά κεράσματα για ισότιμη αντιμετώπιση όλων των παιδιών. Τα κεράσματα μπαίνουν στις τσάντες των παιδιών και καταναλώνονται στο σπίτι.

Επισκέψεις-γιορτές

Οι διδακτικές επισκέψεις και οι σχολικές γιορτές είναι μέρος της σχολικής ζωής και γι' αυτό οι μαθητές δεν πρέπει να απουσιάζουν από αυτές, παρά μόνο αν έχουν σοβαρό λόγο. Οι ώρες προσέλευσης και αποχώρησης των μαθητών παραμένουν αμετάβλητες σε περίπτωση διδακτικής επίσκεψης, ενώ σε περίπτωση γιορτής το ωράριο διαμορφώνεται αναλόγως (π.χ. στις Εθνικές γιορτές ορίζεται η διάρκεια της γιορτής και δε λειτουργεί το Ολοήμερο).

Α;

Άρθρο 4 . Επικοινωνία και Συνεργασία Γονέων/Κηδεμόνων-Σχολείου

I. Σημασία της επικοινωνίας και της συνεργασίας σχολείου-οικογένειας

Πολύ σημαντική παράμετρος της συνολικής λειτουργίας του Νηπιαγωγείου και του κλίματος που δημιουργείται είναι η επικοινωνία και η εποικοδομητική συνεργασία με τους γονείς/κηδεμόνες των μαθητών/μαθητριών και με τον Σύλλογο Γονέων. Η εμπιστοσύνη του παιδιού στο σχολείο ενισχύεται από τη θετική στάση των γονέων/κηδεμόνων προς το Σχολείο και τον εκπαιδευτικό.

Για οποιοδήποτε αίτημά τους, οι γονείς/κηδεμόνες απευθύνονται στον/την εκπαιδευτικό της τάξης. Σε περίπτωση που δεν υπάρχει κοινά αποδεκτή λύση ή συνεννόηση, απευθύνονται στην Προϊσταμένη του Νηπιαγωγείου.

II. Διαδικασίες ενημέρωσης και επικοινωνίας Σχολείου και γονέων/κηδεμόνων

- Οι συναντήσεις δια ζώσης ή εξ αποστάσεως για ενημέρωση των γονέων/κηδεμόνων με τους εκπαιδευτικούς προγραμματίζονται με απόφαση του Συλλόγου Διδασκουσών συστηματικά και όπως προβλέπεται από την κείμενη νομοθεσία. Οι γονείς και οι κηδεμόνες ενημερώνονται από τις εκπαιδευτικούς και εκτάκτως, όταν κρίνεται αναγκαίο, ύστερα από συνεννόηση και επικοινωνία με την Προϊσταμένη της σχολικής μονάδας. Κάθε εκπαιδευτικός φείλει να γνωστοποιήσει την ακριβή μέρα και ώρα, κατά την οποία θα μπορεί να ενημερώσει λεπτομερώς και υπεύθυνα τους γονείς - κηδεμόνες .

- Οι γονείς-κηδεμόνες οφείλουν να επικαιροποιούν τα στοιχεία επικοινωνίας τους και να ενημερώνουν άμεσα τους εκπαιδευτικούς για κάθε αλλαγή, ώστε το Νηπιαγωγείο να έχει τα ισχύοντα τηλέφωνα τους και τις έγκυρες ηλεκτρονικές διευθύνσεις τους για την αποστολή ενημερωτικών σημειωμάτων ή/και υπεύθυνων δηλώσεων για την πραγματοποίηση εκπαιδευτικών επισκέψεων/δράσεων/εκδηλώσεων κ.λπ.. Επίσης, οι γονείς/κηδεμόνες θα πρέπει τακτικά να επισκέπτονται το ιστολόγιο του Νηπιαγωγείου, ή να αξιοποιούν κάθε πρόσφορο μέσο επικοινωνίας που παρέχεται από το Νηπιαγωγείο και να ενημερώνονται για τα θέματα του Νηπιαγωγείου.
- Για την χορήγηση τυχόν βεβαιώσεων πρέπει να έχει προηγηθεί τηλεφωνικό ραντεβού με την Προϊσταμένη της μονάδας.
- Για οποιοδήποτε ζήτημα μπορείτε να επικοινωνείτε με την Προϊσταμένη του Νηπιαγωγείου τις ώρες 1.10-2.00 μ.μ . Με τη σχολική μονάδα επικοινωνείτε τηλεφωνικά τις ώρες του διδακτικού ωραρίου (8:30-12:10 για τα πρωινά υποχρεωτικά τμήματα και 1:00-4:00 για το ολόημερο προαιρετικό τμήμα) μόνο σε επείγουσες περιπτώσεις για να μην παρεμποδίζεται η εύρυθμη λειτουργία του Νηπιαγωγείου.

III Σύλλογος Γονέων και Κηδεμόνων

Οι γονείς/κηδεμόνες των μαθητών και μαθητριών κάθε Σχολείου συγκροτούν τον Σύλλογο Γονέων & Κηδεμόνων, που φέρει την επωνυμία του σχολείου και συμμετέχουν αυτοδικαίως σε αυτόν. Ο Σύλλογος Γονέων & Κηδεμόνων είναι ένας σημαντικός θεσμός, αποτελεί αναπόσπαστο μέρος της Σχολικής Κοινότητας και για αυτό είναι σημαντική η συμμετοχή όλων των γονέων/κηδεμόνων. Το σχολείο πρέπει να Βρίσκεται σε αгаστή συνεργασία με την οικογένεια του μαθητή/της μαθήτριας, με τον Σύλλογο Γονέων/Κηδεμόνων και Φορέων, των οποίων όμως ο ρόλος πρέπει να είναι διακριτός.

Εκπρόσωποι των συλλόγων γονέων , μπορούν να επισκέπτονται το νηπιαγωγείο ύστερα από συνεννόηση με τη Δ/ση .

(Σύλλογος Γονέων δεν υφίσταται μέχρι να γίνουν εκλογές για το νέο Διοικητικό Συμβούλιο).

IV. Σχολικό Συμβούλιο

Σε κάθε σχολική μονάδα λειτουργεί το Σχολικό Συμβούλιο, στο οποίο συμμετέχουν ο Σύλλογος Διδασκουσών, το Διοικητικό Συμβούλιο του Συλλόγου Γονέων/Κηδεμόνων, η Σχολική Επιτροπή, οι εκπρόσωποι της Τοπικής Αυτοδιοίκησης .

Έργο του Σχολικού Συμβουλίου είναι η εξασφάλιση της ομαλής λειτουργίας του Σχολείου με κάθε πρόσφορο τρόπο, η καθιέρωση τρόπων επικοινωνίας διδασκουσών και οικογενειών των μαθητών και του σχολικού περιβάλλοντος.

(Στην παρούσα φάση το Σχολικό Συμβούλιο αποτελείται μόνο από μέλη του συλλόγου Διδασκουσών γιατί δεν υπάρχει επίσημος εκπρόσωπος της Τοπικής Αυτοδιοίκησης του Δήμου Αιγάλεω και όσον αφορά τον Σύλλογο Γονέων και Κηδεμόνων δεν έχουν πραγματοποιηθεί εκλογικές διεργασίες ανάδειξης νέων μελών.).

V Η σημασία της συνέργειας όλων

Ένα ανοιχτό στην κοινωνία, συνεργατικό και δημοκρατικό σχολείο έχει ανάγκη από τη σύμπραξη όλων των μελών της εκπαιδευτικής κοινότητας – μαθητών/μαθητριών, εκπαιδευτικών, Προϊσταμένης, Συλλόγου Γονέων και Κηδεμόνων, Τοπικής Αυτοδιοίκησης – προκειμένου να επιτύχει στην αποστολή του.

Άρθρο 5: Πολιτική του σχολείου προστασίας από πιθανούς κινδύνους

Αντιμετώπιση έκτακτων αναγκών

Οι φυσικές καταστροφές παρουσιάζουν αυξητική τάση τα τελευταία χρόνια με ποικίλες συνέπειες στο ανθρωπογενές περιβάλλον. Οι σχολικές μονάδες, ως λειτουργικοί χώροι φιλοξενίας και δραστηριοποίησης ευάλωτης ομάδας του πληθυσμού, απαιτούν αυξημένο βαθμό

ετοιμότητας έναντι των κινδύνων αυτών.

Η απρόβλεπτη ή περιστασιακή κρίση είναι αυτή που συνδέεται ευθέως με την ανάγκη εκπόνησης ενός σχεδίου διαχείρισής της. Τα κρίσιμα συμβάντα χρήζουν έγκαιρων και έγκυρων ενεργειών ανταπόκρισης. Η έγγραφη και οργανωμένη αποτύπωση αυτών, σε επίπεδο σχολικής μονάδας, συνιστά το πρωτόκολλο - σχέδιο διαχείρισης κρίσεων. Τα οφέλη ενός τέτοιου σχεδίου έγκεινται στη διασφάλιση της σωματικής ακεραιότητας και της ψυχικής υγείας του ανθρώπινου δυναμικού του σχολείου:

Οι φάσεις του σχεδίου υλοποίησης της διαχείρισης κρίσεων είναι οι εξής:

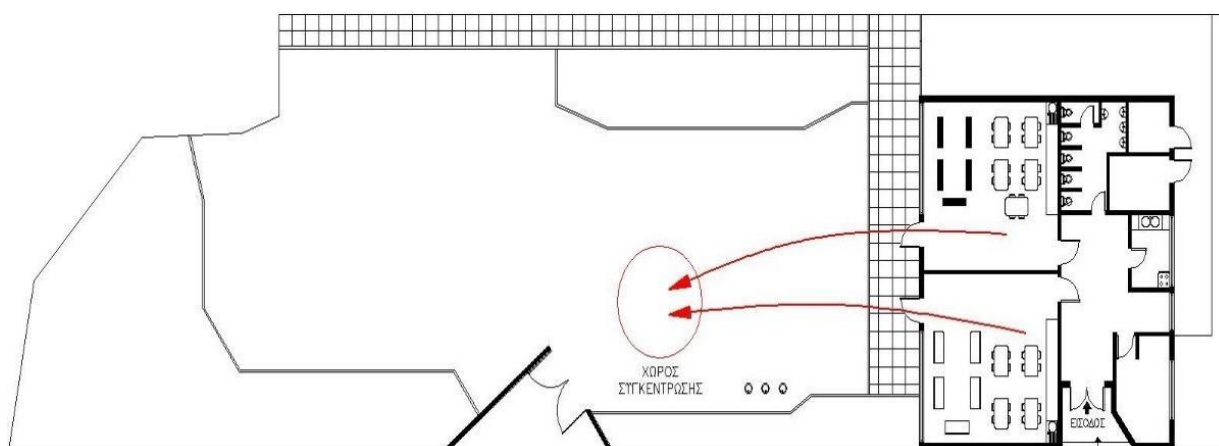
1. Προσδιορισμός της κρίσης - γεγονός (π.χ. πλημμύρα, πυρκαγιά).
2. Επίπεδο αντιμετώπισης.
3. Ειδοποίηση - ενημέρωση όσων εμπλέκονται στην αντιμετώπιση της κρίσης.
4. Επιλογή τρόπου και πλαισίου ενημέρωσης των εμπλεκόμενων υπηρεσιών και φορέων, των γονέων και κηδεμόνων.
5. Αξιολόγηση διαχείρισης της κρίσης.

Στην κατεύθυνση αυτή, πρέπει σε κάθε σχολική μονάδα να δημιουργηθεί μια Ομάδα Διαμόρφωσης Σχεδίου Αντιμετώπισης Κρίσεων, που συνήθως είναι ο Σύλλογος Διδασκόντων με επικεφαλής την Προϊσταμένη και αρχικώς να αναπτυχθεί ένα γενικό σχέδιο προετοιμασίας του σχολείου για την αντιμετώπιση κρίσεων.

Για την προστασία από σεισμούς και συνοδά φυσικά φαινόμενα επικαιροποιείται τακτικά το Σχέδιο Μνημονίου Ενεργειών για τη διαχείριση του Σεισμικού Κινδύνου στην αρχή της σχολικής χρονιάς και υλοποιούνται ασκήσεις ετοιμότητας κατά τη διάρκεια του σχολικού έτους. Η Προϊσταμένη του Νηπιαγωγείου, στην αρχή του σχολικού έτους και σε συνεργασία με τον Σύλλογο Διδασκόντων, προβαίνει σε όλες τις απαιτούμενες ενέργειες που προβλέπονται για την αντιμετώπιση των έκτακτων αναγκών εντός του σχολικού χώρου. Επίσης, ενημερώνουν τους μαθητές/μαθήτριες για τους βασικούς κανόνες και τρόπους αντίδρασης κατά την εκδήλωση των φαινομένων αυτών.

Διευκρινίζεται ότι σε περίπτωση κρίσης οι μαθητές/μαθήτριες παραδίδονται μόνο στους γονείς/κηδεμόνες τους ή στα πρόσωπα που οι γονείς/κηδεμόνες έχουν ορίσει γραπτώς για την παραλαβή των μαθητών/τριών από τη σχολική μονάδα.

Τέλος, σε καταστάσεις πανδημίας ή ακραίων-επικίνδυνων φαινομένων οι εκπαιδευτικοί, μαθητές/μαθήτριες, γονείς/κηδεμόνες, Προϊστάμενες οφείλουν να συμμορφώνονται και να ακολουθούν ρητά τις οδηγίες που εκδίδουν οι εκάστοτε αρμόδιοι φορείς/υπηρεσίες: π.χ. ΕΟΔΥ, ΥΠΑΙΘ, Υπουργείο Πολιτικής Προστασίας, κ.λ.π. για την εύρυθμη λειτουργία της σχολικής μονάδας και την ασφάλεια των μελών της.



Χώρος συγκέντρωσης σε περίπτωση ανάγκης

Ειδικό σχέδιο αποχώρησης λόγω έκτακτων συνθηκών

Σε περίπτωση έκτακτης ανάγκης, για την ασφάλεια των παιδιών έχει καταρτιστεί σχέδιο διαφυγής και πραγματοποιούνται ασκήσεις ετοιμότητας.

Επικοινωνία

Μπορείτε να επικοινωνείτε μαζί μας στα τηλέφωνα του νηπιαγωγείου, 2105698678 , 2131300659 (13:10-14:00)είτεηλεκτρονικά στο mail@24nip-aigaleo.att.sch.gr.

Το σχολείο διαθέτει και λειτουργεί επίσημο ιστολόγιο: blogs.sch.gr/24nipaigal

Υπεύθυνη για τη διαχείριση του παραπάνω ιστολογίου είναι η Προϊσταμένη του σχολείου και για την ενημέρωσή του, εκ περιτροπής, οι εκπαιδευτικοί της σχολικής μονάδας.

Κάθε εκπαιδευτικός του σχολείου μπορεί να αναρτά, σε συνεννόηση με την Προϊσταμένη, στο διαδικτυακό τόπο του σχολείου ό,τι θεωρεί σχετικό με το εκπαιδευτικό και παιδαγωγικό έργο τουσχολείου.

Η Προϊσταμένη και όλο το προσωπικό μεριμνά για την ασφάλεια των ευαίσθητων προσωπικώνδεδομένων των μαθητών στο Διαδίκτυο και ακολουθεί τις σχετικές οδηγίες του Π.Σ.Δ.

Άρθρο 6: Εσωτερικός Κανονισμός Λειτουργίας- Διαδικασίες διασφάλισης της εφαρμογής του

Ο κοινά συμφωνημένος Κανονισμός βασίζεται στην ισχύουσα νομοθεσία και στις σύγχρονες παιδαγωγικές και διδακτικές αρχές. Η τήρησή του από όλους τους παράγοντες του σχολείου (μαθητές/μαθήτριες, εκπαιδευτικούς, γονείς/κηδεμόνες, βοηθητικό προσωπικό) με αμοιβαίο σεβασμό στον διακριτό θεσμικό ρόλο τους αποτελεί προϋπόθεση της εύρυθμης λειτουργίας του Νηπιαγωγείου. Είναι το θεμέλιο πάνω στο οποίο μπορεί το σχολείο να οικοδομήσει για να πετύχει τους στόχους και το όραμά του.

Θέματα που ανακύπτουν στην εκπαιδευτική καθημερινότητα και δεν προβλέπονται από τον Κανονισμό, αντιμετωπίζονται κατά περίπτωση από την Προϊσταμένη και τον Σύλλογο Διδασκουσών,, σύμφωνα με τις αρχές της παιδαγωγικής επιστήμης και την κείμενη εκπαιδευτική νομοθεσία, σε πνεύμα συνεργασίας με όλα τα μέλη της σχολικής κοινότητας.

Οι γονείς/κηδεμόνες των μαθητών και μαθητριών ενημερώνονται με κάθε πρόσφορο μέσο, έντυπο ή ηλεκτρονικό, σχετικά με τον κανονισμό του Νηπιαγωγείου.

Αιγάλεω , 3 Οκτωβρίου 2024

Η Προϊσταμένη

Σοφού Αικατερίνη

Εγκρίνεται

Η Σύμβουλος Εκπαίδευσης 3^{ης} Θέσης Γ΄
Αθήνας
(οποία έχει την παιδαγωγική ευθύνη του
σχολείου)

.....ΕΛΕΝΗ ΤΡΙΓΚΑ.....

Ημερομηνία:

Διευθυντής Εκπαίδευσης.

.....ΙΩΑΝΝΗΣ ΚΑΠΠΟΣ...

Ημερομηνία: