


Εσωτερικός Κανονισμός Λειτουργίας

24ο Δημοτικό Σχολείο
Ιωαννίνων

ΤΑΥΤΟΤΗΤΑ ΤΟΥ ΣΧΟΛΕΙΟΥ		
	24° 12/θέσιο Δημοτικό Σχολείο Ιωαννίνων	Διεύθυνση Α'/θμιας Ιωαννίνων
	Κωδικός Σχολείου (ΥΠΑΙΘ)	9200574

ΣΤΟΙΧΕΙΑ			
Έδρα του Σχολείου (διεύθυνση)		Εργατικές κατοικίες Ανθούπολης	
Τηλέφωνο	2651040819	Fax	-----
e-mail:	24dimioan@sch.gr	Ιστοσελίδα	https://blogs.sch.gr/24dimioan
Διευθυντής Σχολικής Μονάδας		Ευθύμιος Χριστοδούλου	
Πρόεδρος Συλλόγου Γονέων/Κηδεμόνων		Νικόλαος Καλλής	
Εκπρόσωπος Δήμου Ιωαννιτών		Στέφανος Σίντος	

Περιεχόμενα

1.	
1.Εισαγωγή	4
1.1.Σύνταξη, έγκριση και τήρηση του Κανονισμού.	4
2. Βασικές αρχές και στόχοι του Εσωτερικού Κανονισμού Λειτουργίας	4
3.Λειτουργία του Σχολείου.....	5
3.1. Διδακτικό ωράριο-Ωρολόγιο πρόγραμμα	5
3.2.Υποχρεωτικό πρόγραμμα	6
3.3.Προσέλευση και αποχώρηση μαθητών/μαθητριών	6
4. Σχολική και Κοινωνική Ζωή	8
4.1.Σχολικοί χώροι	9
4.2.Διάλειμμα	10
4.3.Σχολικό πρόγραμμα	10
4.9.Πρόληψη φαινομένων βίας και σχολικού εκφοβισμού	18
Πρωτόκολλο Διαχείρισης Ενδοσχολικής Βίας και Εκφοβισμού (Ε.ΒΙ.Ε.)	
ΒΗΜΑ 1: ΔΙΕΡΕΥΝΗΣΗ ΤΟΥ ΠΕΡΙΣΤΑΤΙΚΟΥ Ε.ΒΙ.Ε.....	18
A.1 Συνάντηση/ενημέρωση με τους γονείς /κηδεμόνες που προέβησαν στην αναφορά περιστατικού Ε.ΒΙ.Ε.	20
A.2 Συνάντηση με τον/την μαθητή/τρια που φέρεται να υπέστη Ενδοσχολική Βία και Εκφοβισμό	20
B.1 Συνάντηση με τον/την μαθητή/τρια που άσκησε Ενδοσχολική Βία και Εκφοβισμό	20
B.2 Συνάντηση με τους γονείς/κηδεμόνες του/της μαθητή/τριας που άσκησε Ενδοσχολική Βία και Εκφοβισμό	20
Γ.1 Συνάντηση με τους ενισχυτές ή/και τους βοηθούς/συνεργούς εκείνων που άσκησαν Ενδοσχολική Βία και Εκφοβισμό	20
Γ.2 Συνάντηση με τους γονείς/κηδεμόνες του ενισχυτή ή/και του βοηθού/συνεργού εκείνων που άσκησαν Ενδοσχολική Βία και Εκφοβισμό	20
ΒΗΜΑ 2: ΕΚΤΙΜΗΣΗ ΕΠΙΠΕΔΟΥ ΣΟΒΑΡΟΤΗΤΑΣ ΤΟΥ ΠΕΡΙΣΤΑΤΙΚΟΥ	20
ΒΗΜΑ 3: ΔΙΑΧΕΙΡΙΣΗ ΠΕΡΙΣΤΑΤΙΚΟΥ	21
4.10.Υλοποίηση δράσεων και εκπαιδευτικών προγραμμάτων	22
5. Επικοινωνία και Συνεργασία Γονέων/Κηδεμόνων-Σχολείου	23
5.1.Σημασία της επικοινωνίας και της συνεργασίας σχολείου-οικογένειας.....	23
5.4.Σχολικό Συμβούλιο	24
5. Πολιτική του σχολείου προστασίας από πιθανούς κινδύνους	24
5.1.Αντιμετώπιση έκτακτων αναγκών	24
6. Νέα Ψηφιακά Εργαλεία.....	24
7. Εσωτερικός Κανονισμός Λειτουργίας- Διαδικασίες διασφάλισης της εφαρμογής του	26

1.Εισαγωγή

Ο Εσωτερικός Κανονισμός Λειτουργίας του Σχολείου (άρθρο 37, Ν.4692/2020) επιδιώκει να εξασφαλίσει τις προϋποθέσεις και τις συνθήκες που είναι απαραίτητες για να πραγματοποιείται όσο καλύτερα γίνεται το έργο του σχολείου και να επιτυγχάνονται όσο γίνεται καλύτερα οι στόχοι που θέτουμε κάθε φορά ως σχολική κοινότητα (μαθητές, εκπαιδευτικοί, βοηθητικό προσωπικό, γονείς/κηδεμόνες).

Ο Κανονισμός βασίζεται σε όσα προβλέπονται από την πολιτεία για την εκπαίδευση και τη λειτουργία των δημόσιων και ιδιωτικών Σχολείων, ενσωματώνει αποδεκτές παιδαγωγικές αρχές και είναι προσαρμοσμένος στις ιδιαίτερες συνθήκες λειτουργίας του Δημοτικού Σχολείου και τα χαρακτηριστικά της τοπικής σχολικής και ευρύτερης κοινότητας

1.1.Σύνταξη, έγκριση και τήρηση του Κανονισμού.

Ο Εσωτερικός Κανονισμός Λειτουργίας συντάσσεται ύστερα από εισήγηση του Διευθυντή του Δημοτικού, με τη συμμετοχή όλων των μελών του Συλλόγου Διδασκόντων, των μελών του Διοικητικού Συμβουλίου του Συλλόγου Γονέων και Κηδεμόνων καθώς και εκπροσώπου του Δήμου/Δημοτικής κοινότητας. Εγκρίνεται από τον Σύμβουλο Εκπαίδευσης που έχει την παιδαγωγική ευθύνη του σχολείου καθώς και από τη Διευθύντρια Εκπαίδευσης.

Ο Εσωτερικός Κανονισμός Λειτουργίας με την έναρξη του σχολικού έτους κοινοποιείται με κάθε πρόσφορο μέσο στους γονείς/κηδεμόνες και αναρτάται με την έναρξη του σχολικού έτους στον ιστότοπο του Σχολείου.

Η ακριβής τήρησή του αποτελεί ευθύνη και υποχρέωση όλων των μελών της σχολικής κοινότητας: της Διεύθυνσης του Σχολείου, των εκπαιδευτικών και του βοηθητικού προσωπικού, των μαθητών, των γονέων και κηδεμόνων.

Ο Κανονισμός, όταν κριθεί αναγκαίο, αναπροσαρμόζεται, μέσω της προβλεπόμενης από τον νόμο συμμετοχικής διαδικασίας όλων των μελών της σχολικής κοινότητας, έτσι ώστε να συμπεριλαμβάνει νέες νομοθετικές ρυθμίσεις, να ανταποκρίνεται στις αλλαγές των συνθηκών λειτουργίας του σχολείου και τις, κατά καιρούς, αποφάσεις των αρμόδιων συλλογικών οργάνων του.

1.2.Ταυτότητα και όραμα του σχολείου μας

Κυρίαρχος προσανατολισμός της εκπαιδευτικής μας κοινότητας, είναι η δημιουργία ενός σχολείου που μπορεί να ανταποκριθεί στις προσδοκίες μαθητών/τριών, γονέων και κηδεμόνων, σε συνδυασμό με τις σύγχρονες παιδαγωγικές και διδακτικές αντιλήψεις, αλλά και τις διαχρονικές κοινωνικές και πολιτισμικές αξίες. Ένα σχολείο ανοιχτό στην κοινωνία, χωρίς αποκλεισμούς με αποδοχή της διαφορετικότητας, μέσα από το οποίο οι μαθητές να ανακαλύπτουν τη γνώση, να μάθουν πώς να μαθαίνουν, να αναπτύσσουν δεξιότητες αλλά και να καλλιεργούν αξίες και στάσεις έτσι ώστε να γίνουν πολίτες υπεύθυνοι, ενεργοί, κριτικά σκεπτόμενοι, οι οποίοι να σέβονται το περιβάλλον, να αναλαμβάνουν πρωτοβουλίες, να καινοτομούν και να είναι σε θέση να ανταπεξέρχονται τόσο στις αλλαγές όσο και στις δυσκολίες της ζωής σε ατομικό, συλλογικό αλλά και σε κοινωνικό επίπεδο.

2. Βασικές αρχές και στόχοι του Εσωτερικού Κανονισμού Λειτουργίας

Ο Κανονισμός, περιλαμβάνει όρους και κανόνες, κατανομή αρμοδιοτήτων και ευθυνών, δικαιωμάτων και υποχρεώσεων, για όλα τα μέλη της σχολικής κοινότητας, έτσι ώστε να διαμορφώνεται στο σχολείο ένα παιδαγωγικό και διδακτικό κλίμα που διευκολύνει την απρόσκοπτη, μεθοδική και αποτελεσματική λειτουργία του. Ταυτόχρονα οι δυσκολίες και τα προβλήματα που προκύπτουν αντιμετωπίζονται από τα μέλη της σχολικής κοινότητας ως

προκλήσεις και ευκαιρίες βελτίωσης, ανάπτυξης και ενδυνάμωσης παιδαγωγικών, διδακτικών, και άλλων πρακτικών.

Βασικοί στόχοι του Κανονισμού είναι οι μαθητές/μαθήτριες να διαμορφώσουν την προσωπικότητά τους, να διαπαιδαγωγηθούν με τον καλύτερο δυνατό τρόπο αναπτύσσοντας δεξιότητες οι οποίες έχουν βασικό και κυρίαρχο ρόλο στη μαθησιακή διαδικασία και ταυτόχρονα αποτελούν δεξιότητες ζωής, όπως η δημιουργικότητα, ο αυτοέλεγχος, η συναίσθηση της ευθύνης, η συνεργασία, η ενσυναίσθηση, η αλληλεγγύη, ο αμοιβαίος σεβασμός, η αλληλοκατανόηση, η αποδοχή της διαφορετικότητας, ο σεβασμός όλων σε κοινούς συμφωνημένους κανόνες, η περιβαλλοντική συνείδηση, η προστασία της υγείας, καθώς και η εδραίωση της ισότητας, της αλληλεγγύης και της δημοκρατίας.

Μέσω των συμφωνημένων αρχών/κατευθύνσεων του Κανονισμού του Νηπιαγωγείου, επιδιώκεται:

- Να εξασφαλίζεται ένα υποστηρικτικό πλαίσιο για να πραγματοποιείται με επιτυχία το εκπαιδευτικό έργο και η απρόσκοπτη συμμετοχή όλων των μαθητών/μαθητριών στην εκπαιδευτική διαδικασία.
- Να αναπτύσσεται κατάλληλο κλίμα για την ανάπτυξη της προσωπικότητας του/της κάθε μαθητή/μαθήτριας αλλά και όλων των μελών της σχολικής κοινότητας.
- Να διασφαλίζεται η σωματική και ψυχική υγεία όλων των μελών της σχολικής κοινότητας.
- Να δημιουργείται πλαίσιο συνθηκών για ουσιαστική μάθηση και εργασία.

3.Λειτουργία του Σχολείου

3.1. Διδακτικό ωράριο-Ωρολόγιο πρόγραμμα

Η έναρξη, η λήξη, η διάρκεια μαθημάτων του βασικού υποχρεωτικού προγράμματος και του ολοήμερου Δημοτικού, τα διαλείμματα, ο χρόνος διδασκαλίας ανά διδακτική ώρα καθώς και η έναρξη και λήξη του διδακτικού έτους καθορίζονται από τις κείμενες διατάξεις και αποφάσεις του ΥΠΑΙΘ. Ανακοινώνονται στους γονείς με την έναρξη του διδακτικού έτους με σχετικό έντυπο και παράλληλα αναρτώνται στην ιστοσελίδα του Δημοτικού.

Για το σχολικό έτος 2024-2025 με βάση τις εγγραφές που έγιναν, δημιουργήθηκαν δώδεκα πρωινά τμήματα Υποχρεωτικού Προγράμματος με υπεύθυνους τους παρακάτω εκπαιδευτικούς:

A1: Χατζηστεφανίδου Αναστασία

A2: Φαλιαρίδου Αθανασία

B1: Καλούδη Αφροδίτη

B2: Λώλης Δημήτριος

Γ1: Γούσια Άννα

Γ2: Σουλιώτη Αγγελική

Δ1: Τσουμέτη Χριστίνα

Δ2: Λένη Σοφία

E1: Χαριζιάνος Παναγιώτης

E2: Μυριούνης Αντώνης

ΣΤ1: Παππά Νικολέτα

ΣΤ2: Στεργίου Σοφία

Δημιουργήθηκαν τέσσερα (4) τμήματα ολοήμερου. Στα δύο από αυτά είναι υπεύθυνοι οι Εκπ/κοί ΠΕ70 Βερβίρη Μαριάννα και Τσιάγκης Δημήτριος και στα υπόλοιπα εκπαιδευτικοί που συμπληρώνουν ώρες από το πρωινό πρόγραμμα. Το υπόλοιπο προσωπικό και οι εκπαιδευτικοί ειδικοτήτων περιγράφονται παρακάτω:

Υποδιευθυντής: Φαλιαρίδου Αθανασία ΠΕ70

Φυσική Αγωγή: Παναγιωτόπουλος Κωνσταντίνος, Μπουζούκη Θεοδώρα, Ντόντορου

Παρασκευή

Αγγλικά: Μπάρμπα Κωνσταντίνα, Τασούλα Λεμονιά

Μουσική: Καραμπά Ειρήνη

Γαλλικά: Σούλη Αθηνά

Πληροφορική: Καλευρά Ελένη

Εικαστικά: Μανδέλης Χριστόδουλος

Θεατρική Αγωγή: Αλυμάρα Μαρία

Τμήμα Ένταξης: Λιανού Βικτωρία

Παράλληλη Στήριξη: Κονταξή Ελπινίκη, Τζούρτζου Μαρία, Μουστακλής Γεώργιος

Σχολική Νοσηλεύτρια: Μυριούνη Βασιλική

Σχολική Ψυχολόγος: Κάτσιου Ευθαλία

Κοινωνική λειτουργός: Θάνου Ευαγγελία

3.2.Υποχρεωτικό πρόγραμμα

- 07.10- 07:15. Υποδοχή μαθητών πρωινής ζώνης
- 07.15-08.00. Προαιρετική πρωινή ζώνη
- 08.00-08.15. Υποδοχή μαθητών
- 08.15-09.40. 1η διδακτική περίοδος (1η διδακτική ώρα 45' – 2η διδακτική ώρα 40')
- 09.40-10.00.Διάλειμμα.
- 10.00-11.30. 2η διδακτική περίοδος (3η διδακτική ώρα 45' – 4η διδακτική ώρα 40)
- 11.30-11.45. Διάλειμμα.
- 11.45-12.25. 5η διδακτική ώρα
- 12.25-12.35. Διάλειμμα
- 12.35-13.15. 6^η διδακτική ώρα-λήξη υποχρεωτικού προγράμματος
- 13.15-13.20. Μετάβαση μαθητών Ολοήμερου στην αίθουσα σίτισης
- 13.20-14.00. 1η ώρα Ολοήμερου Προγράμματος – Σίτιση – Χαλάρωση
- 14.00-14.15. Διάλειμμα.
- 14.15-15.00. 2η ώρα Ολοήμερου Προγράμματος – Μελέτη-Προτετοιμασία
- 15.00-15.15. Διάλειμμα.
- 15.15.-16.00. 3η ώρα Ολοήμερου Προγράμματος – Επιλογή διδακτικού αντικειμένου (ΤΠΕ, Αθλητισμός, Αγγλικά, Εικαστικά, Πολιτιστικοί Όμιλοι Δραστηριοτήτων)

3.3.Προσέλευση και αποχώρηση μαθητών/μαθητριών

Το 24^ο Δημοτικό Σχολείο Ιωαννίνων ανοίγει τις πύλες του στις 7:00 με 7.15 π.μ. με την έναρξη λειτουργίας της πρωινής υποδοχής για τους μαθητές που έχουν δηλωθεί με την έναρξη του σχολικού έτους

Η έναρξη λειτουργίας γίνεται στις 8.15 π.μ. και συμπληρώνονται οι 6 διδακτικές ώρες λειτουργίας του στις 13.15μ.μ. Η πρωινή προσευχή θα γίνεται στο προαύλιο εκτός εάν οι καιρικές συνθήκες δεν το επιτρέπουν. Στην περίπτωση αυτή θα γίνεται στην αίθουσα πολλαπλών χρήσεων ή στην τάξη.

Το ολοήμερο πρόγραμμα αρχίζει στις 13:15 με δυνατή ώρα αποχώρησης στις 15:00 ενώ συμπληρώνει τις ώρες λειτουργίας του στις 16:00.

Οι εφημερεύοντες εκπαιδευτικοί οφείλουν να παρευρίσκονται στο προαύλιο του σχολείου στις 8.00π.μ.

Οι γονείς συνοδεύουν τα παιδιά τους μέχρι την είσοδο του σχολείου και στη συνέχεια

αποχωρούν. Δεν επιτρέπεται η είσοδός τους στον προαύλιο χώρο του σχολείου, ούτε στις αίθουσες διδασκαλίας, παρά μόνο αν συντρέχουν ειδικοί λόγοι και έχουν έρθει σε συνεννόηση με τον Διευθυντή του σχολείου. Εξαιρούνται οι μέρες με κακές καιρικές συνθήκες στις οποίες οι γονείς μπορούν να συνοδεύουν τα μικρά παιδιά μέχρι και την είσοδο του κτηρίου.

Κατά την αποχώρηση των μαθητών, το μεσημέρι, οι γονείς - κηδεμόνες περιμένουν τα παιδιά τους έξω από τις εισόδους της αυλής του σχολείου, οι οποίες θα ανοίγουν στις 13:15, την ώρα που τελειώνει το πρωινό πρόγραμμα. Οι τάξεις Α', Β' και Γ' θα βγαίνουν από την κοντινή είσοδο Α της αυλής, που είναι απέναντι από την κύρια είσοδο του κτηρίου του σχολείου, ενώ οι μαθητές των Δ', Ε' και ΣΤ' τάξεων θα βγαίνουν από την μακρινή είσοδο ΒΑ της αυλής (προς το μέρος του δρόμου και της στάσης του λεωφορείου).

Οι ενήλικοι που συνοδεύουν τους μαθητές κατά την αποχώρησή τους, θα πρέπει να προσέρχονται έγκαιρα για την παραλαβή τους. Κάθε καθυστέρηση δημιουργεί κινδύνους για την ασφάλεια των μαθητών που ολοκληρώνουν το πρόγραμμά τους, αλλά και για όσους συνεχίζουν το μάθημα στο Ολοήμερο.

Η ευθύνη για την ασφάλεια των παιδιών μετά το ωράριο λειτουργίας ανήκει αποκλειστικά στον γονέα ή κηδεμόνα. Οι γονείς-κηδεμόνες είναι υποχρεωμένοι να γνωρίζουν το ωράριο των παιδιών τους και να ενημερώνονται από τις ανακοινώσεις του σχολείου για τυχόν αλλαγές στο πρόγραμμά τους.

Οι μαθητές που συνοδεύονται καθημερινά κατά την αναχώρησή τους δε φεύγουν ποτέ από το σχολείο ασυνόδευτοι αν ο κηδεμόνας τους κάποια μέρα καθυστερήσει. Οι μαθητές αποχωρούν από το σχολείο μετά τη λήξη των μαθημάτων ασυνόδευτοι, μόνο και εφόσον ο γονέας ή ο κηδεμόνας έχει υπογράψει σχετική υπεύθυνη δήλωση, την οποία και έχει προσκομίσει στη Διεύθυνση του σχολείου.

Οι μαθητές/τριες δεν επιτρέπεται να αποχωρήσουν από το σχολείο πριν από τη λήξη των μαθημάτων, χωρίς άδεια. Αν παρουσιαστεί ανάγκη έκτακτης αποχώρησης, κατά τη διάρκεια του σχολικού ωραρίου (π.χ. ασθένεια), ενημερώνεται ο/η γονέας/κηδεμόνας/ασκών την επιμέλεια για να παραλάβει το παιδί του/της, εφόσον αυτό είναι ανήλικο, και το παραλαμβάνει αφού πρώτα ενυπόγραφα δηλώσει ενώπιον της Διεύθυνσης της σχολικής μονάδας το γεγονός αυτό.

Οι μαθητές/τριες προσέρχονται στο σχολείο πριν από την έναρξη των μαθημάτων, ενώ όσοι/ες προσέρχονται με καθυστέρηση παραμένουν σε καθορισμένο, εκ των προτέρων, χώρο στο σχολείο και εισέρχονται στην τάξη τους, μετά την ολοκλήρωση της διδακτικής ώρας.

Κατά τη λειτουργία του σχολείου οι γονείς δεν εισέρχονται στο χώρο του σχολείου, για λόγους ασφαλείας, εκτός αν έχει προηγηθεί συνεννόηση για συνάντηση με τον διευθυντή του σχολείου.

Οι παιδαγωγικές συναντήσεις και η ενημέρωση των γονέων και κηδεμόνων για θέματα αγωγής και προόδου πραγματοποιούνται, όπως προβλέπεται στο άρθρο 14 του ΠΔ 79/2017 (ΦΕΚ 109 Α), όπως τροποποιήθηκε και ισχύει με το άρθρο 23, ν. 4559/2018 (ΦΕΚ142 Α), μία φορά τουλάχιστον τον μήνα, σε προκαθορισμένη από τον εκπαιδευτικό του τμήματος ημέρα και ώρα, μετά τη λήξη των μαθημάτων του υποχρεωτικού προγράμματος και εντός του εργασιακού ωραρίου (13:15 – 14:00). Η ημέρα και η ώρα συνεργασίας καταγράφονται στο Βιβλίο Πράξεων του Συλλόγου Διδασκόντων και γνωστοποιούνται έγκαιρα στους γονείς/κηδεμόνες.

Κατά την επίδοση της βαθμολογίας του 1^{ου} και 2^{ου} τριμήνου γίνεται ενημέρωση γονέων από τους δασκάλους των τμημάτων για τη διδακτική πράξη, τη συμμετοχή των παιδιών στη μαθησιακή διαδικασία και άλλα συναφή θέματα. Π.Δ. 201/98 άρθρο 11 παρ. 1β

Οι γονείς και οι κηδεμόνες επισκέπτονται το σχολείο κατά τις προγραμματισμένες συναντήσεις με τους/τις εκπαιδευτικούς και εκτάκτως, όταν κρίνεται αναγκαίο, ύστερα από συνεννόηση και επικοινωνία μαζί τους.

4. Σχολική και Κοινωνική Ζωή

Οι μαθητές οφείλουν να διατηρούν καθαρούς τους χώρους του σχολείου, για λόγους υγιεινής, καλαισθησίας και προστασίας του περιβάλλοντος, καθώς μια τέτοια δραστηριότητα αποτελεί δείγμα πολιτισμού.

Δεν επιτρέπεται η παραμονή των μαθητών στο χώρο του γραφείου των δασκάλων ή στους διαδρόμους των ορόφων χωρίς άδεια για σοβαρό λόγο.

Οι μαθητές καλούνται να δραστηριοποιούνται ενεργά στη διαδικασία της ανακύκλωσης, καθώς στο σχολείο υπάρχουν ειδικοί κάδοι για μπαταρίες, λάμπες, πλαστικά και καπάκια.

Οι μαθητές θα πρέπει να μην απουσιάζουν από το σχολείο χωρίς σοβαρό λόγο. Η ελλιπής φοίτηση οδηγεί σε φτωχά μαθησιακά αποτελέσματα και μπορεί να οδηγήσει σε επανάληψη της ίδιας τάξης.

Οι μαθητές επιβάλλεται να παίζουν χωρίς να τσακώνονται ή να χειροδικούν ή να ασκούν οποιοδήποτε είδους βία (λεκτική, σωματική, ψυχολογική, διαδικτυακή) προς τους συμμαθητές τους. *Η βία απαγορεύεται κάτω από οποιοδήποτε συνθήκες και τιμωρείται αυστηρά.* Για οποιοδήποτε πρόβλημα αντιμετωπίζουν οφείλουν να απευθύνονται στους εφημερεύοντες δασκάλους που βρίσκονται στο προαύλιο.

Κατά τη διάρκεια των μαθημάτων η συμπεριφορά των μαθητών θα πρέπει να είναι ευγενική και κόσμια προς δασκάλους και συμμαθητές.

Δεν θα πρέπει να προσβάλλουν τους συμμαθητές τους για λόγους σωματικούς (π.χ. για το ύψος ή το βάρος τους), εθνικούς (π.χ. για την καταγωγή τους από άλλη χώρα), θρησκευτικούς (π.χ. τους μουσουλμάνους) ή φυλετικούς (π.χ. χρώμα δέρματος, μαλλιών).

Δεν θα πρέπει να διαδίδουν φήμες ούτε να αποκλείουν συμμαθητές τους από ομαδικές δράσεις του σχολείου παρακινώντας και άλλους να κάνουν το ίδιο ή να τους ειρωνεύονται και να τους ασκούν κακόβουλη κριτική.

Δεν θα πρέπει να προβαίνουν σε χρήση ή φθορά πραγμάτων συμμαθητών τους που δεν τους ανήκουν

Θα πρέπει να βοηθούν τους μαθητές των μικρών τάξεων στα προβλήματα που τυχόν αντιμετωπίζουν (π.χ. να τους δίνουν χώρο για παιχνίδι ή αν έχουν τραυματιστεί) και τους νέους μαθητές του σχολείου δείχνοντάς τους ότι είναι καλοδεχούμενοι στο νέο περιβάλλον.

Θα πρέπει να συμπεριφέρονται φιλικά σε όλους τους συμμαθητές τους και να προστατεύουν ενεργητικά όσους δέχονται πειράγματα ή άλλου είδους βία, ενημερώνοντας τους δασκάλους τους.

Θα πρέπει να φροντίζουν να κρατούν καθαρά τα σχολικά τους βιβλία και τετράδια και να έχουν τα απαραίτητα για το καθημερινό πρόγραμμά τους φροντίζοντας να μην τα ξεχνούν.

Η προστασία του σχολικού κτηρίου και της περιουσίας του είναι υπόθεση όλων μας. Οι μαθητές οφείλουν να προσέχουν τα έπιπλα και τις εγκαταστάσεις του σχολείου. Κάθε καταστροφή υποβαθμίζει το χώρο που ζουν και λειτουργούν καθημερινά οι μαθητές και το κόστος αποκατάστασης βαρύνει τους γονείς των μαθητών που την προκάλεσαν.

Χρησιμοποιούν μόνο τις τουαλέτες των μαθητών σύμφωνα με το φύλο τους και τηρούν τους στοιχειώδεις κανόνες υγιεινής (π.χ. τα χαρτιά στους κάδους, τακτικό πλύσιμο χεριών, απολύμανση με αντισηπτικό, κλείσιμο της βρύσης). Δεν εισέρχονται σε τουαλέτες άλλου φύλου ούτε σε αυτές των εκπαιδευτικών για κανένα λόγο.

Οι μαθητές δεν γράφουν ούτε χαράζουν τους τοίχους και τα θρανία του σχολείου.

Οι μαθητές δεν επιτρέπεται να φέρνουν στο σχολείο αντικείμενα πολύτιμα ή επικίνδυνα.

Οι μαθητές δεν επιτρέπεται να φέρνουν στο σχολείο σε έντυπη ή ψηφιακή μορφή υλικό με πολιτικό, αναρχικό, προκλητικό ή ανήθικο περιεχόμενο.

Η χρήση και κατοχή κινητών τηλεφώνων και άλλων μέσων καταγραφής εικόνας και ήχου δεν επιτρέπεται στο χώρο του σχολείου. Η χρήση και κατοχή κινητών τηλεφώνων απαγορεύεται επίσης και κατά τη διάρκεια των σχολικών εκδρομών.

Η σειρά στο κυλικείο τηρείται από όλους τους μαθητές.

Για οποιοδήποτε πρόβλημα προκύψει, οι μαθητές ενημερώνουν αμέσως το δάσκαλο ή τη δασκάλα τους.

4.1.Σχολικοί χώροι

Κοινός στόχος όλων είναι ο σεβασμός του σχολικού χώρου. Ο σεβασμός στα περιουσιακά στοιχεία του Σχολείου, τις υποδομές, τον εξοπλισμό αλλά και το φυσικό περιβάλλον του σχολείου αποτελεί βασική υποχρέωση όλων των μελών της σχολικής κοινότητας. Με το ίδιο σκεπτικό υπάρχει φροντίδα για την τάξη και την καλαισθησία στις σχολικές αίθουσες, καθώς είναι ο ιδιαίτερος χώρος, όπου παραμένουν και εργάζονται μαθητές/μαθήτριες και εκπαιδευτικοί πολλές ώρες. Φροντίδα όλων είναι να διατηρούνται οι χώροι καθαροί. Τεράστια συμβολή σε αυτό έχει και η υπεύθυνη καθαριότητα του Σχολείου.

Ποιότητα του σχολικού χώρου

Ένας από τους στόχους του σχολείου είναι η καλλιέργεια της αίσθησης της ευθύνης στους/στις μαθητές/τριες σε ό,τι αφορά την ποιότητα του σχολικού χώρου. Καθαρά και συντηρημένα κτίρια -αίθουσες, εργαστήρια, παραρτήματα, ο αύλειος χώρος- διαμορφώνουν τον περιβάλλοντα χώρο μέσα στον οποίο είναι δυνατόν να καλλιεργηθεί η ψυχή του/της μαθητή/τριας. Φθορές, ζημιές και κακή χρήση της περιουσίας του σχολείου αποδυναμώνουν τις εκπαιδευτικές δυνατότητές του και οδηγούν στην αντίληψη της απαξίωσης της δημόσιας περιουσίας. Στις περιπτώσεις εκείνες, όπου αποδεδειγμένα η φθορά/καταστροφή, μερική ή ολική, σχολικών κτιρίων, χώρων και παραρτημάτων αυτών, καθώς και υλικοτεχνικής υποδομής και εξοπλισμού εντός αυτών, αποδίδεται σε συγκεκριμένο/η μαθητή/τρια, ο/η τελευταίος/α ελέγχεται για τη συμπεριφορά αυτή και η δαπάνη αποκατάστασης βαρύνει τον γονέα/κηδεμόνα του/της ή τον/την ίδιο/ίδια, αν είναι ενήλικος/η. Συγκεκριμένα, η Διεύθυνση της σχολικής μονάδας καλεί τον ίδιο τον/τη μαθητή/τρια που είναι ενήλικος/η ή τον γονέα/κηδεμόνα/ασκούντα την επιμέλεια στον οποίο αποδεδειγμένα αποδίδεται η ζημία και

του ζητάει να την αποκαταστήσει, μέσα σε προθεσμία πέντε (5) ημερών. Στην περίπτωση που δηλώσουν ότι δεν προτίθενται να αποκαταστήσουν τη ζημία, τότε η Διεύθυνση της σχολικής μονάδας το γνωστοποιεί στον οικείο Δήμο ή στη Σχολική Επιτροπή, σύμφωνα με τα οριζόμενα στο άρθρο 28 του ν. 5056/2023. Ο Δήμος ή η Σχολική Επιτροπή οφείλει να ζητήσει και να λάβει τρεις (3) προσφορές για την αποκατάσταση της ζημίας και να διαλέξει την πιο οικονομική, συντάσσοντας προς τούτο σχετικό πρακτικό. Αφού ολοκληρωθούν οι εργασίες στη σχολική μονάδα, τότε ο οικείος Δήμος ή η Σχολική Επιτροπή που επιβαρύνθηκε με τη σχετική δαπάνη καλείται να αποστείλει το αποδεικτικό εξόφλησης είτε στον/στην ενήλικο/η μαθητή/τρια ή στους γονείς/κηδεμόνες του/της. Τους καλεί εντός προθεσμίας πέντε (5) ημερών να καταβάλουν το ποσό σε συγκεκριμένο λογαριασμό του Δήμου ή της Σχολικής Επιτροπής και γνωστοποιώντας τους, ταυτόχρονα, ότι σε περίπτωση μη καταβολής του θα υπάρξει σχετική βεβαίωση οφειλής από την αρμόδια οικονομική υπηρεσία του Δήμου και είσπραξή της, σύμφωνα με τα οριζόμενα στον ν. 4978/2022. Σε περίπτωση άρνησης, η σχετική δαπάνη βεβαιώνεται και ακολουθεί η διαδικασία είσπραξής της.

4.2.Διάλειμμα

Κατά τη διάρκεια του διαλείμματος οι μαθητές/μαθήτριες βγαίνουν στο προαύλιο, ενώ σε περίπτωση κακοκαιρίας οι χώροι παραμονής των μαθητών/τριών ορίζονται οι διάδρομοι του σχολείου καθώς και η αίθουσα πολλαπλών χρήσεων. Η εφημερία πραγματοποιείται από τέσσερις εκπαιδευτικούς. Τα παραπάνω ορίζονται αναλυτικά σε σχετικό πρακτικό του συλλόγου διδασκόντων του σχολείου.

Το διάλειμμα είναι χρόνος παιχνιδιού και ανάπτυξης κοινωνικών σχέσεων όπου οι μαθητές και οι μαθήτριες αλληλεπιδρούν, παίζουν αρμονικά και για οποιοδήποτε πρόβλημα ή δυσκολία αντιμετωπίζουν απευθύνονται στους/στις εκπαιδευτικούς που βρίσκονται στο προαύλιο.

Κατά τη διάρκεια του διαλείμματος δεν επιτρέπεται κανένας ανήλικος ή ενήλικος να παρακολουθεί, να συνομιλεί ή να δίνει αντικείμενα σε μαθητές και μαθήτριες του σχολείου από τα κάγκελα του προαυλίου χώρου.

4.3.Σχολικό πρόγραμμα

Η φοίτηση στο Δημοτικό Σχολείο αποτελεί το πιο σημαντικό βήμα στη ζωή του παιδιού για τη μάθηση, την προσωπική ανάπτυξη και κοινωνικοποίησή του. Οι μαθητές και μαθήτριες παρακολουθούν και συμμετέχουν ενεργά στην καθημερινή εκπαιδευτική διαδικασία σεβόμενοι τους κανόνες του σχολείου, όπως διαμορφώνονται από τους ίδιους και τους εκπαιδευτικούς της τάξης, όπως και το δικαίωμα των συμμαθητών και συμμαθητριών τους για μάθηση.

Τα παιδιά μαθαίνουν να συν-εργάζονται, να δημιουργούν, να αλληλεπιδρούν, να αυτενεργούν και να είναι υπεύθυνα. Η συνεργασία μεταξύ γονέων/κηδεμόνων και εκπαιδευτικών έχει κοινό στόχο την υγιή ανάπτυξη παιδιών με ολοκληρωμένη προσωπικότητα.

Τα Δημοτικά Σχολεία δεν λειτουργούν τις ακόλουθες ημέρες και περιόδους:

α) τα Σάββατα και τις Κυριακές,

β) την 28η Οκτωβρίου (εθνική εορτή),

γ) από 24 Δεκεμβρίου μέχρι και 7 Ιανουαρίου (διακοπές Χριστουγέννων),

δ) την Καθαρά Δευτέρα,

ε) την 25η Μαρτίου (εθνική εορτή),

στ) από τη Μ. Δευτέρα μέχρι και την Παρασκευή της Διακαινησίμου (διακοπές Πάσχα), η) την 1η Μαΐου,

θ) την εορτή του Αγίου Πνεύματος,

ι) από 22 Ιουνίου μέχρι και 31 Αυγούστου (θερινές διακοπές) και

ια) την ημέρα της εορτής του Πολιούχου της έδρας του σχολείου(17 Ιανουαρίου) και την ημέρα της τοπικής εθνικής εορτής(21 Φεβρουαρίου).

2. Εορταστικές εκδηλώσεις στα Δημοτικά Σχολεία πραγματοποιούνται:

α) στις 27 Οκτωβρίου για την επέτειο της εθνικής εορτής της 28ης Οκτωβρίου, ημέρα κατά την οποία τιμάται και η ελληνική σημαία. Σε περίπτωση που η 28η Οκτωβρίου είναι Κυριακή ή Δευτέρα, οι εκδηλώσεις γίνονται την προηγούμενη Παρασκευή,

β) στις 24 Μαρτίου για την επέτειο της εθνικής εορτής της 25ης Μαρτίου. Σε περίπτωση που η 25η Μαρτίου είναι Κυριακή ή Δευτέρα, οι εκδηλώσεις γίνονται την προηγούμενη Παρασκευή,

γ) στις 17 Νοεμβρίου για την επέτειο του Πολυτεχνείου, τον αντιδικτατορικό αγώνα και την Εθνική Αντίσταση. Όταν η 17η Νοεμβρίου είναι Σάββατο ή Κυριακή, οι εορταστικές εκδηλώσεις πραγματοποιούνται την προηγούμενη Παρασκευή,

δ) στις 30 Ιανουαρίου, εορτή των Τριών Ιεραρχών. Σε περίπτωση που η 30η Ιανουαρίου είναι Σάββατο ή Κυριακή, οι εορταστικές εκδηλώσεις λαμβάνουν χώρα την προηγούμενη Παρασκευή.

Τα Δημοτικά Σχολεία παραμένουν κλειστά όταν το προσωπικό παρακολουθεί υποχρεωτικά σεμινάρια του Συντονιστή Εκπαιδευτικού Έργου και κατά τις εκλογές(βουλευτικές, δημοτικές, συνδικαλιστικές).

Σχολικές Εκδηλώσεις - Δραστηριότητες

Το σχολείο οργανώνει μία σειρά εκδηλώσεων/δραστηριοτήτων που στόχο έχουν τη σύνδεση σχολικής και κοινωνικής ζωής, τον εμπλουτισμό των υπάρχουσών γνώσεων των μαθητών/τριών, την απόκτηση δεξιοτήτων ζωής και την ευαισθητοποίησή τους σε κοινωνικά θέματα. Οι ενδοσχολικές εκδηλώσεις, οι σχολικές δραστηριότητες και η συμμετοχή σε καινοτόμα σχολικά προγράμματα γίνονται με πρωτοβουλίες, ιδέες και ευθύνη των ίδιων των μαθητών/τριών, επειδή με τον τρόπο αυτό αισθάνονται υπεύθυνοι/ες, αναδεικνύουν τις ικανότητές τους, τις κλίσεις τους, τα ενδιαφέροντά τους και το ταλέντο τους.

4.4.Ο Διευθυντής του Σχολείου

-Ο Διευθυντής του σχολείου καθοδηγεί τη σχολική κοινότητα, ώστε να θέσει υψηλούς στόχους και να εξασφαλίσει τις προϋποθέσεις επίτευξής τους για ένα σχολείο λειτουργικό, δημοκρατικό και ανοιχτό στην κοινωνία, θέτοντας στόχους και όραμα.

-Δημιουργεί κλίμα αμοιβαίας κατανόησης και εκτίμησης ανάμεσα σε αυτήν και τους εκπαιδευτικούς και εξασφαλίζει τη συναίνεση και τη συνεργασία.

-Ασκεί με δικαιοσύνη, σύνεση και δημοκρατικό πνεύμα τα καθήκοντα παρακινώντας τους

εκπαιδευτικούς στην ανάπτυξη πρωτοβουλιών και ενθαρρύνοντάς τους να καινοτομούν στην τάξη.

-Είναι υπεύθυνος για την ομαλή λειτουργία του σχολείου και το συντονισμό της σχολικής ζωής. Φροντίζει για τη λήψη κάθε μέτρου, το οποίο συμβάλλει στην καλύτερη λειτουργία του σχολείου.

-Έχει την παιδαγωγική ευθύνη για τη διαμόρφωση θετικού, δημοκρατικού κλίματος στο σχολείο και για την ανάπτυξη αρμονικών σχέσεων ανάμεσα στα μέλη της σχολικής κοινότητας.

-Επικοινωνεί με τους μαθητές συμβάλλοντας στη δημιουργία κλίματος συνεργασίας και δημοκρατίας.

-Συνεργάζεται με τους γονείς και το Σύλλογο Γονέων και Κηδεμόνων φροντίζοντας να συγκαλεί συνεδριάσεις των συλλογικών οργάνων.

-Έχει ευθύνη μαζί με τους εκπαιδευτικούς για την καθαριότητα και αισθητική των χώρων του διδακτηρίου, καθώς και για την προστασία της υγείας και ασφάλειας των μαθητών.

-Σε συνεργασία με τους διδάσκοντες καταρτίζει το πρόγραμμα ενημέρωσης των γονέων.

-Έχει την ευθύνη για τη σύνταξη του ωρολογίου προγράμματος με γνώμονα την αποδοτική λειτουργία του.

4.5. Το διδακτικό προσωπικό

Οι εκπαιδευτικοί επιτελούν έργο υψηλής κοινωνικής ευθύνης. Στο έργο τους περιλαμβάνεται η εκπαίδευση, η διδασκαλία και η διαπαιδαγώγηση των μαθητών. Ακόμη ο ρόλος του εκπαιδευτικού μέσα στη σχολική κοινότητα είναι ηγετικός και η επίδρασή του καθοριστική. Εκτός από τη διδασκαλία των μαθημάτων, διαπαιδαγωγεί με το παράδειγμα και την καθημερινή του παρουσία. Επομένως οι υποχρεώσεις του δεν περιορίζονται μόνο στην άρτια επιστημονική του κατάρτιση και στην αποτελεσματικότητα της διδασκαλίας του. Επεκτείνονται και πολύ πέρα από αυτά.

-Προσέρχονται έγκαιρα στο σχολείο και δεν παραβιάζουν το χρόνο έναρξης και λήξης των μαθημάτων.

-Δεν επιτρέπουν την έξοδο μαθητή,-τριας από την αίθουσα για οποιονδήποτε λόγο πλην εξαιρετικής ολιγόλεπτης περίπτωσης.

-Επιμελούνται την ποιοτική διδασκαλία των αντικειμένων τους, με τη χρήση κατάλληλων εποπτικών μέσων και Η/Υ.

-Σέβονται απόλυτα το χρόνο διαλείμματος των μαθητών.

-Προσέχουν το ύφος και τη μορφή της γλώσσας που χρησιμοποιούν και συμπεριφέρονται με σεβασμό προς τους μαθητές.

-Οι διδάσκοντες την τελευταία ώρα του προγράμματος αποχωρούν τελευταίοι από την τάξη την ώρα της λήξης.

-Φροντίζουν για την ασφάλεια των μαθητών και την τήρηση της τάξης κατά τη διάρκεια της παραμονής τους στο σχολείο και κατά την πραγματοποίηση εκδηλώσεων, που γίνονται με ευθύνη του σχολείου.

-Εξασφαλίζουν την ευταξία μέσα στην αίθουσα διδασκαλίας και στο σχολικό χώρο με τήρηση των κανόνων δημοκρατικής συμπεριφοράς. Παράλληλα προσπαθούν να ευαισθητοποιήσουν τους μαθητές σε θέματα που αφορούν την καθαριότητα, την υγιεινή και την αισθητική του χώρου στον οποίο φοιτούν.

-Καλλιεργούν συνειδητά το αίσθημα της αυτοπειθαρχίας και της κοινωνικής συνείδησης στους μαθητές.

-Σέβονται την προσωπικότητα, τις ιδιαίτερες ανάγκες και τις κοινωνικές, πολιτιστικές, θρησκευτικές ή φυλετικές ιδιαιτερότητες του μαθητή.

-Η δίκαιη συμπεριφορά του εκπαιδευτικού επιβεβαιώνεται καθημερινά στην πράξη με τα εξής στοιχεία:

α. τρόπος αντιμετώπισης του μαθητή

β. τρόπος αξιολόγησης και βαθμολόγησης

γ. τρόπος με τον οποίον εκτονώνει τις εντάσεις, που παρουσιάζονται στο τμήμα

δ. η αποφασιστικότητα με την οποία αντιμετωπίζονται οι δυσλειτουργίες

ε. προβλήματα που μπορούν να αντιμετωπιστούν μέσα στο τμήμα δεν πρέπει να μεγεθύνονται φθάνοντας μέχρι τη Διεύθυνση.

-Σε περίπτωση συμμετοχής σε απεργία ή στάση εργασίας ενημερώνουν τη Δ/ση του σχολείου από την προηγούμενη ημέρα ή αυθημερόν πριν από τις 8 π.μ. Σε περίπτωση μη ενημέρωσης, θεωρούνται απόντες.

-Αναφέρουν στον Διευθυντή του σχολείου κάθε υποψία που έχουν για τυχόν οικογενειακή κακοποίηση μαθητή και φροντίζουν να ενημερώνονται για άλλα προβλήματα υγείας ή ιδιαιτερότητες των μαθητών τους.

-Τηρούν την απαραίτητη εχεμύθεια σχετικά με τις αποφάσεις και συζητήσεις στον Σύλλογο Διδασκόντων για τις επιδόσεις ή τη συμπεριφορά των μαθητών και για κάθε άλλο θέμα που αφορά συμβάντα στον χώρο του σχολείου.

-Αξιοποιούν τη σχολική ιστοσελίδα με τους μαθητές τους και για επικοινωνία με τους γονείς έχοντας την ευθύνη για ό,τι αναρτούν σε αυτή.

-Συνεργάζονται μεταξύ τους, ειδικά όταν διδάσκουν στο ίδιο τμήμα ή ίδια τάξη, και σέβονται τις απόψεις όλων των συναδέλφων χωρίς να υποτιμούν το διδακτικό αντικείμενο κανενός.

-Οι εκπαιδευτικοί με την εν γένει συμπεριφορά τους οφείλουν να συνεισφέρουν στη διαμόρφωση ήρεμου, ευχάριστου και συνεργατικού κλίματος μέσα στο σχολείο. Πρέπει να διαθέτουν αξιοπρέπεια και κύρος που συμβιβάζονται με το ρόλο τους. Τις μεταξύ τους σχέσεις είναι απαραίτητο να τις διέπει ο αμοιβαίος σεβασμός και να τις χαρακτηρίζει η ειλικρινής,

συναδελφική και ανθρώπινη επικοινωνία. Ανάλογη σχέση συνεργασίας και επικοινωνίας πρέπει επίσης να καλλιεργείται ανάμεσα σε αυτούς και τη Διεύθυνση του σχολείου.

4.6.Φοίτηση και συμπεριφορά μαθητών

- Οι μαθητές οφείλουν να διατηρούν καθαρούς τους χώρους του σχολείου, για λόγους υγιεινής, καλαισθησίας και προστασίας του περιβάλλοντος, καθώς μια τέτοια δραστηριότητα αποτελεί δείγμα πολιτισμού.
- Δεν επιτρέπεται η παραμονή των μαθητών στο χώρο του γραφείου των δασκάλων ή στους διαδρόμους των ορόφων χωρίς άδεια για σοβαρό λόγο.
- Οι μαθητές καλούνται να δραστηριοποιούνται ενεργά στη διαδικασία της ανακύκλωσης, καθώς στο σχολείο υπάρχουν ειδικοί κάδοι για μπαταρίες, λάμπες, πλαστικά και καπάκια.
- Οι μαθητές θα πρέπει να μην απουσιάζουν από το σχολείο χωρίς σοβαρό λόγο. Η ελλιπής φοίτηση οδηγεί σε φτωχά μαθησιακά αποτελέσματα και μπορεί να οδηγήσει σε επανάληψη της ίδιας τάξης.
- Οι μαθητές επιβάλλεται να παίζουν χωρίς να τσακώνονται ή να χειροδικούν ή να ασκούν οποιουδήποτε είδους βία (λεκτική, σωματική, ψυχολογική, διαδικτυακή) προς τους συμμαθητές τους. *Η βία απαγορεύεται κάτω από οποιοσδήποτε συνθήκες και τιμωρείται αυστηρά.* Για οποιοδήποτε πρόβλημα αντιμετωπίζουν οφείλουν να απευθύνονται στους εφημερεύοντες δασκάλους που βρίσκονται στο προαύλιο.
- Κατά τη διάρκεια των μαθημάτων η συμπεριφορά των μαθητών θα πρέπει να είναι ευγενική και κόσμια προς δασκάλους και συμμαθητές.
- Δεν θα πρέπει να προσβάλλουν τους συμμαθητές τους για λόγους σωματικούς (π.χ. για το ύψος ή το βάρος τους), εθνικούς (π.χ. για την καταγωγή τους από άλλη χώρα), θρησκευτικούς (π.χ. τους μουσουλμάνους) ή φυλετικούς (π.χ. χρώμα δέρματος, μαλλιών).
- Δεν θα πρέπει να διαδίδουν φήμες ούτε να αποκλείουν συμμαθητές τους από ομαδικές δράσεις του σχολείου παρακινώντας και άλλους να κάνουν το ίδιο ή να τους ειρωνεύονται και να τους ασκούν κακόβουλη κριτική.
- Δεν θα πρέπει να προβαίνουν σε χρήση ή φθορά πραγμάτων συμμαθητών τους που δεν τους ανήκουν
- Θα πρέπει να βοηθούν τους μαθητές των μικρών τάξεων στα προβλήματα που τυχόν αντιμετωπίζουν (π.χ. να τους δίνουν χώρο για παιχνίδι ή αν έχουν τραυματιστεί) και τους νέους μαθητές του σχολείου δείχνοντάς τους ότι είναι καλοδεχούμενοι στο νέο περιβάλλον.
- Θα πρέπει να συμπεριφέρονται φιλικά σε όλους τους συμμαθητές τους και να προστατεύουν ενεργητικά όσους δέχονται πειράγματα ή άλλου είδους βία, ενημερώνοντας τους δασκάλους τους.
- Θα πρέπει να φροντίζουν να κρατούν καθαρά τα σχολικά τους βιβλία και τετράδια και να έχουν τα απαραίτητα για το καθημερινό πρόγραμμά τους φροντίζοντας να μην τα ξεχνούν.
- Η προστασία του σχολικού κτηρίου και της περιουσίας του είναι υπόθεση όλων μας. Οι μαθητές οφείλουν να προσέχουν τα έπιπλα και τις εγκαταστάσεις του σχολείου. Κάθε καταστροφή υποβαθμίζει το χώρο που ζουν και λειτουργούν καθημερινά οι μαθητές και το κόστος αποκατάστασης βαρύνει τους γονείς των μαθητών που την προκάλεσαν.
- Χρησιμοποιούν μόνο τις τουαλέτες των μαθητών σύμφωνα με το φύλο τους και τηρούν τους στοιχειώδεις κανόνες υγιεινής (π.χ. τα χαρτιά στους κάδους, τακτικό πλύσιμο χεριών, κλείσιμο της βρύσης). Δεν εισέρχονται σε τουαλέτες άλλου φύλου ούτε σε αυτές των εκπαιδευτικών για κανένα λόγο.
- Οι μαθητές δεν γράφουν ούτε χαράζουν τους τοίχους και τα θρανία του σχολείου.
- Οι μαθητές δεν επιτρέπεται να φέρνουν στο σχολείο αντικείμενα πολύτιμα ή επικίνδυνα.
- Οι μαθητές δεν επιτρέπεται να φέρνουν στο σχολείο σε έντυπη ή ψηφιακή μορφή υλικό με πολιτικό, αναρχικό, προκλητικό ή ανήθικο περιεχόμενο.

- Η χρήση και κατοχή κινητών τηλεφώνων και άλλων μέσων καταγραφής εικόνας και ήχου δεν επιτρέπεται στο χώρο του σχολείου. Η χρήση και κατοχή κινητών τηλεφώνων απαγορεύεται επίσης και κατά τη διάρκεια των σχολικών εκδρομών.
- Η σειρά στο κυλικείο τηρείται από όλους τους μαθητές.
- Για οποιοδήποτε πρόβλημα προκύψει, οι μαθητές ενημερώνουν αμέσως το δάσκαλο ή τη δασκάλα τους.
- Επιδεικνύουν σεβασμό, με τη στάση τους, προς κάθε μέλος της σχολικής κοινότητας.
- Κατά τη διάρκεια των μαθημάτων τηρούν τους κανόνες της τάξης, συμμετέχουν ενεργά συνδιαμορφώνοντας την καθημερινή εκπαιδευτική διαδικασία.
- Απευθύνονται στους/στις εκπαιδευτικούς και στη Διεύθυνση του Σχολείου και ζητούν τη βοήθειά τους, για κάθε πρόβλημα που τους απασχολεί και τους δημιουργεί εμπόδιο στη σχολική ζωή.
- Προσέχουν ώστε να διατηρούν καθαρούς όλους τους χώρους και δείχνουν ενδιαφέρον για την υλική περιουσία του σχολείου.
- Αποφεύγουν ρητά την άσκηση οποιασδήποτε μορφής βίας (σωματική, λεκτική ή ψυχολογική).
- Προσπαθούν να λύνουν τις αντιθέσεις ή διαφωνίες με διάλογο. Σε περιπτώσεις που γίνονται αποδέκτες ή παρατηρητές βίαιης λεκτικής, ψυχολογικής ή και σωματικής συμπεριφοράς, ενεργούν άμεσα και ακολουθούν τα παραπάνω βήματα:
 1. Συζητούν άμεσα και ειρηνικά με όποιον έχουν διαφορά.
 2. Απευθύνονται στον υπεύθυνο εκπαιδευτικό τμήματος.
 3. Απευθύνονται στον Διευθυντή.
- Συμβάλλουν στην υιοθέτηση αειφορικών πρακτικών, όπως η ανακύκλωση υλικών.
- Στις σχολικές εκδηλώσεις και γιορτές αλλά και στις διδακτικές επισκέψεις εκτός Σχολείου ακολουθούν τους συνοδούς εκπαιδευτικούς και συμπεριφέρονται με ευγένεια και ευπρέπεια.

Παρακάτω αναφέρονται κωδικοποιημένοι οι κανόνες συμπεριφοράς που είναι αποδεκτοί στο σχολείο και ποιες συμπεριφορές δεν είναι επιτρεπτές

Αποδεκτές Συμπεριφορές

1. **Σεβασμός προς τους άλλους:**
 - Χρήση ευγενικών λέξεων και τόνου φωνής.
 - Ακρόαση όταν κάποιος άλλος μιλάει.
 - Σεβασμός της προσωπικής ζωής και των προσωπικών αντικειμένων των συμμαθητών.
 - Σεβασμός στους εκπαιδευτικούς, στους συμμαθητές, στο σχολικό περιβάλλον και στις ιδιαιτερότητες του καθενός.
2. **Υπευθυνότητα:**
 - Συνεργασία με τους συμμαθητές σε ομαδικές εργασίες και δραστηριότητες..
 - Έγκαιρη προσέλευση στο σχολείο και στις τάξεις.
 - Ολοκλήρωση των καθηκόντων και των εργασιών στην ώρα τους.
3. **Συνεργασία:**
 - Ενεργή συμμετοχή στις μαθησιακές δραστηριότητες και στις συζητήσεις στην τάξη.
 - Βοήθεια προς τους άλλους όταν χρειάζεται.
 - Ανάληψη πρωτοβουλιών για την επίλυση προβλημάτων μαζί με την ομάδα.
4. **Φροντίδα για το περιβάλλον:**
 - Φροντίδα για τον προσωπικό και κοινό χώρο του σχολείου, διατηρώντας την τάξη και την καθαριότητα.

Μη Αποδεκτές Συμπεριφορές

1. **Βία και Επιθετικότητα:**
 - Χρήση σωματικής βίας (χτυπήματα, σπρωξίματα).
 - Λεκτική κακοποίηση (βρισιές, προσβολές).
 - Εκφοβισμός προς άλλους μαθητές.
2. **Ανυπακοή και Αδιαφορία:**
 - Μη συμμόρφωση με τις οδηγίες των δασκάλων.
 - Μη τήρηση των κανόνων συμπεριφοράς του σχολείου.
 - Διακοπή των μαθημάτων με θορυβώδη ή ανάρμοστη συμπεριφορά.
 - Αδιαφορία προς τα σχολικά καθήκοντα και τις εργασίες.
 - Συχνές απουσίες από το σχολείο χωρίς δικαιολογητικό.
3. **Καταστροφή Ιδιοκτησίας:**
 - Βανδαλισμός σχολικών επίπλων και υλικών.
 - Ζωγραφική ή γραφή σε θρανία, τοίχους και άλλες επιφάνειες του σχολείου.
4. **Ακατάλληλη Συμπεριφορά:**
 - Χρήση κινητών τηλεφώνων ή ηλεκτρονικών συσκευών χωρίς άδεια.
 - Φέρσιμο ακατάλληλων αντικειμένων στο σχολείο (π.χ., παιχνίδια, αιχμηρά αντικείμενα).
 - Κλοπή προσωπικών αντικειμένων ή σχολικού υλικού.

Σημαντικές Σημειώσεις

- **Ενημέρωση Γονέων:** Σε περιπτώσεις παραβίασης των κανόνων, οι γονείς θα ενημερώνονται άμεσα.
- **Προαγωγή Θετικών Συμπεριφορών:** Έπαινοι και ανταμοιβές για μαθητές που επιδεικνύουν εξαιρετική συμπεριφορά και συνεργασία.
- **Διαχείριση Συγκρούσεων:** Παροχή υποστήριξης και καθοδήγησης για την επίλυση συγκρούσεων μεταξύ μαθητών.

Οι κανόνες συμπεριφοράς είναι απαραίτητοι γιατί:

Δημιουργούν ένα ασφαλές περιβάλλον: Ένα περιβάλλον όπου όλα τα παιδιά αισθάνονται ασφαλή και μπορούν να μάθουν χωρίς να φοβούνται.

Προωθούν τον σεβασμό: Μαθαίνουν στα παιδιά να σέβονται τους άλλους και τον εαυτό τους. Ενισχύουν τη συνεργασία: Βοηθούν τα παιδιά να συνεργάζονται και να δουλεύουν μαζί για την επίτευξη κοινών στόχων.

Αναπτύσσουν την ατομική ευθύνη: Μαθαίνουν στα παιδιά να είναι υπεύθυνα για τις πράξεις τους.

Με άλλα λόγια οι κανόνες συμπεριφοράς καλλιεργούν ένα κλίμα σεβασμού και συνεργασίας είναι ζωτικής σημασίας για την ανάπτυξη των παιδιών και την επίτευξη ενός θετικού μαθησιακού περιβάλλοντος.

4.7. Γονείς και κηδεμόνες

Οι γονείς και κηδεμόνες οφείλουν να συμπεριφέρονται προς όλους τους εκπαιδευτικούς με τη δέουσα ευγένεια, σοβαρότητα, ευπρέπεια και σεβασμό που επιβάλλει το λειτουργήμα τους και ο χώρος του σχολείου.

Οι γονείς- κηδεμόνες μπορούν και πρέπει να ενημερώνονται τακτικά για την πρόοδο και συμπεριφορά του παιδιού τους από το/τη δάσκαλο,-α της τάξης, είτε μέσω email, τηλεφώνου είτε σε καθορισμένη δια ζώσης ημέρα και ώρα συνάντησης.

Οφείλουν να ελέγχουν το email τους για τυχόν ειδοποιήσεις από τον/την εκπαιδευτικό της τάξης ή τον Διευθυντή του σχολείου ή για την παραλαβή της βαθμολογίας και για ενημέρωση.

Επίσης οφείλουν να ελέγχουν συχνά την ιστοσελίδα του σχολείου για τυχόν ανακοινώσεις.

Διαβάζουν προσεκτικά όλες τις ανακοινώσεις που μεταφέρουν οι μαθητές (και αναρτώνται στον πίνακα ανακοινώσεων της κεντρικής εισόδου και στην ιστοσελίδα: [http://24dim-
ioann.ioa.sch.gr/](http://24dim-ioann.ioa.sch.gr/)) και ενημερώνονται για θέματα λειτουργίας του σχολείου.

Οφείλουν ακόμη να γνωστοποιούν στο δάσκαλο της τάξης και στη διεύθυνση κάθε ιδιαιτερότητα που αφορά τη σωματική και ψυχική υγεία του μαθητή.

Κανένας ενήλικας δεν έχει δικαίωμα να νουθετεί, να επιπλήττει ή να τιμωρεί ΚΑΝΕΝΑ ΠΑΙΔΙ στο χώρο του σχολείου. Όταν υπάρχει οποιοδήποτε πρόβλημα, συζητήστε το πρώτα με τον υπεύθυνο εκπαιδευτικό (του μαθητή που δημιουργεί το πρόβλημα) και στη συνέχεια (αν δεν επιλυθεί) με τη Διεύθυνση του σχολείου.

Γενικότερα, κανένας ανήλικος ή ενήλικος δεν έχει δικαίωμα να βρίσκεται στο κτήριο ή στο προαύλιο του σχολείου χωρίς να ενημερώσει τους εκπαιδευτικούς ή τη διεύθυνση του σχολείου.

Σε περίπτωση που κάποιος από τους γονείς του μαθητή δεν έχει την κηδεμονία του οφείλει να ενημερώσει άμεσα το σχολείο.

Σε περίπτωση απουσίας μαθητή, και ιδιαίτερα μακροχρόνιας ή επαναλαμβανόμενης, είναι απαραίτητο να ενημερώνεται έγκαιρα το σχολείο. Το τηλέφωνο του σχολείου (26510-40819) είναι στη διάθεσή σας για οποιαδήποτε ενημέρωση.

Παρακαλούμε βεβαιωθείτε ότι οι δάσκαλοι έχουν όλα τα τηλέφωνά σας και τα email σας.

Οι γονείς και κηδεμόνες οφείλουν να συμμετέχουν στις συνεδριάσεις των συλλογικών οργάνων και να συνδράμουν στη εύρυθμη λειτουργία τους.

Συνεργασία Σχολείου - Οικογένειας - Συλλόγου Γονέων/Κηδεμόνων

Το σχολείο βρίσκεται σε αγαστή συνεργασία με την οικογένεια του/της μαθητή/τριας, με τον Σύλλογο Γονέων/Κηδεμόνων και φορείς, των οποίων όμως ο ρόλος είναι διακριτός. Κάθε φορά που δημιουργείται θέμα το οποίο σχετίζεται με συγκεκριμένο/η μαθητή/τρια, ο πρώτος που ενημερώνεται σχετικά είναι ο γονέας/κηδεμόνας/ασκών την επιμέλεια, ο οποίος θα πρέπει να συνεργαστεί με το σχολείο

4.8. Παιδαγωγικός έλεγχος - κυρώσεις

-Είναι αυτονόητο ότι οι ποινές ως εξωτερικό κίνητρο έχουν φτωχά αποτελέσματα στην αλλαγή της συμπεριφοράς των μαθητών και, ως εκ τούτου, για την Παιδαγωγική δεν προκρίνονται παρά ως η έσχατη επιλογή των εκπαιδευτικών. Εντούτοις, οι μαθητές πρέπει να συνειδητοποιήσουν ότι κάθε πράξη τους έχει κάποιες επιπτώσεις ανάλογα με τη σοβαρότητά της, ώστε να μάθουν να αναλαμβάνουν την ευθύνη των επιλογών τους και να γίνουν υπεύθυνοι πολίτες.

Στο παιδαγωγικό αυτό πλαίσιο ακολουθούνται οι παρακάτω ενέργειες:

1. Παρατήρηση
2. Επίπληξη
3. Παραπομπή στον Διευθυντή
4. Ενημέρωση γονέων
5. Ενημέρωση Συλλόγου Διδασκόντων
6. Ενημέρωση Σχολικού Συμβουλίου

Αρμόδια όργανα για την εφαρμογή του συγκεκριμένου παιδαγωγικού πλαισίου για τις περιπτώσεις 1, 2 και 3 είναι οι εκπαιδευτικοί του σχολείου.

Για την περίπτωση 4, υπεύθυνοι είναι ο Διευθυντής με τον εκπαιδευτικό της τάξης.

Για τις περιπτώσεις 5 και 6, είναι υπεύθυνοι ο Διευθυντής και ο Σύλλογος Διδασκόντων

4.9. Πρόληψη φαινομένων βίας και σχολικού εκφοβισμού

Η Ενδοσχολική Βία και ο Εκφοβισμός συνιστά «ένα πολυδιάστατο φαινόμενο τόσο ως προς τα αίτια και τις συνέπειές του όσο και ως προς τον τρόπο πρόληψης και αντιμετώπισής του. Οι νομικές, παιδαγωγικές, ψυχολογικές και κοινωνικές τους διαστάσεις καθιστούν αναγκαία τη δράση σε επίπεδο πρόληψης και παρέμβασης που να περιλαμβάνει διεπιστημονικές συνέργειες και διαθεσμικές δικτυώσεις» (Αντωνίου και συν., 2024· Αρτινοπούλου και συν., 2023).

Ενδοσχολική Βία και Εκφοβισμός (Ε.ΒΙ.Ε.) - Ορισμοί και εννοιολογικό υπόβαθρο

Σύμφωνα με το [άρθρο 4 του Ν. 5029/2023](#) : «κάθε μορφή σωματικής, λεκτικής, ψυχολογικής συναισθηματικής, κοινωνικής, ρατσιστικής, σεξουαλικής, ηλεκτρονικής, διαδικτυακής ή άλλης βίας και παραβατικής συμπεριφοράς, που πλήττει τη σχολική κοινότητα και διαταράσσει την εκπαιδευτική διαδικασία, συνιστά ενδοσχολική βία και εκφοβισμό και ιδίως:

- η προσβολή της αξιοπρέπειας, της τιμής και της υπόληψης του μαθητή,
- η συστηματική ή σκόπιμη ή επαναλαμβανόμενη απειλή και προσβολή της προσωπικότητας, της σωματικής ακεραιότητας ή της ψυχικής ισορροπίας των μαθητών,
- η ανεπιθύμητη, επιθετική συμπεριφορά που εκδηλώνεται μεταξύ παιδιών σχολικής ηλικίας και η ανάλογη συμπεριφορά εκπαιδευτικών που περιλαμβάνει πραγματική ή αντιληπτή ανισορροπία δύναμης
- η παρεμπόδιση της ομαλής διεξαγωγής των μαθημάτων και τον βίαιο αποκλεισμό μαθητών/τριών είτε από την εκπαιδευτική διαδικασία είτε από τη συμμετοχή τους στην καθημερινή σχολική ζωή, καθώς και τον κοινωνικό αποκλεισμό, τις απειλές και την ψυχολογική βία στις επαφές των μαθητών/τριών με τους συμμαθητές/τριες τους,
- η επιβολή με τη βία και τον εξαναγκασμό σε πράξεις ή παραλείψεις παρά τη θέληση των μαθητών/τριών,
- οποιαδήποτε μορφή βίαιης ή απαξιοτικής συμπεριφοράς ή ενθάρρυνση σε διάπραξη βίαιων εκδηλώσεων που διαταράσσουν τη σχολική γαλήνη και πλήττουν το κύρος της εκπαιδευτικής κοινότητας,
- ο εκφοβισμός ή η εκδήλωση ρατσιστικών συμπεριφορών ικανών να διαταράξουν τη ψυχική ισορροπία και να πλήξουν μαθητές/τριες με ιδιαίτερα χαρακτηριστικά,
- η προσβολή, οι διακρίσεις ή οι παρενοχλήσεις στη βάση των θρησκευτικών πεποιθήσεων, της εθνοτικής καταγωγής, της φυλής, του φύλου, του σεξουαλικού προσανατολισμού, της ταυτότητας φύλου, της έκφρασης ή των χαρακτηριστικών φύλου, της αναπηρίας, της κατάστασης υγείας και της

σωματικής ή άλλης πραγματικής κατάστασης του μαθητή. Το παρόν εφαρμόζεται αναλόγως για μορφές βίας και συμπεριφορές που εκδηλώνονται προς εκπαιδευτικούς και άλλα μέλη της εκπαιδευτικής κοινότητας».

Επιπτώσεις της Ενδοσχολικής Βίας και του Εκφοβισμού

Οι συνέπειες του φαινομένου Ε.ΒΙ.Ε. είναι πολλές, σοβαρές και καθοριστικές για την ψυχοκοινωνική ανάπτυξη, τη σχολική πορεία και τη συνολική εξέλιξη των μαθητών/τριών. Αποτελεί παράγοντα κινδύνου για την εμφάνιση σοβαρών προβλημάτων ψυχικής υγείας στα άτομα παιδικής και εφηβικής ηλικίας (Αντωνίου και συν., 2024· Κέντρο Συνταγματικού & Ευρωπαϊκού Δικαίου, 2015β· Ασημόπουλος και συν., 2015).

A. Επιπτώσεις στους/τις μαθητές/τριες που υφίστανται Ε.ΒΙ.Ε. (Αντωνίου & Καμπόλη, 2014· Antoniou, Mitsopoulou & Chrousos, 2015):

- Χαμηλή αυτοεκτίμηση.
- Δυσκολία στη σύναψη φιλικών σχέσεων.
- Μειωμένη συγκέντρωση, διάσπαση προσοχής.
- Μείωση σχολικής επίδοσης, σχολική αποτυχία.
- Αρνητική στάση προς το σχολείο και σχολική άρνηση, αύξηση απουσιών, εγκατάλειψη σχολείου.
- Ψυχοσωματικά προβλήματα (π.χ. πονοκέφαλοι, διαταραχές ύπνου, διαταραχές διατροφής κ.ά.).
- Συμπτώματα ή/και διαταραχή στρες, μετά από ψυχοτραυματικό γεγονός.
- Αγχώδεις διαταραχές: φοβίες, κρίσεις πανικού.
- Αυτοκτονικός ιδεασμός, αυτοτραυματισμοί, απόπειρες αυτοκτονίας.
- Θυμός και επιθυμία εκδίκησης προς εκείνους/ες που θεωρούν ότι έχουν την ευθύνη.
- Μελλοντικές επιπτώσεις: Η επίδραση περιστατικών Ε.ΒΙ.Ε. μπορεί να διατηρηθεί και στο μέλλον, επηρεάζοντας τις σχέσεις, την απασχόληση και γενικά τη ζωή ως ενήλικα του/της μαθητή/τριας που υπέστη Ε.ΒΙ.Ε.

B. Επιπτώσεις στους/τις μαθητές/τριες που ασκούν Ε.ΒΙ.Ε.

Έχουν αυξημένες πιθανότητες (Kampoli et al., 2017):

- Στιγματισμού.
- Εκδήλωσης άλλων βίαιων, παραβατικών και αντικοινωνικών συμπεριφορών.
- Ανάπτυξης προβλημάτων στη σύναψη και τη διατήρηση διαπροσωπικών σχέσεων.
- Ανάπτυξης προβλημάτων ψυχικής υγείας, όπως άγχους, κατάθλιψης κ.ά.
- Ελλειμματικής σχολικής φοίτησης έως και διακοπή της.
- Εν δυνάμει εξέλιξης σε παραβατικό άτομο (π.χ. κατάχρηση αλκοόλ, κατάχρηση ουσιών, εμπλοκή με τον νόμο).

Γ. Επιπτώσεις στους/τις αμέτοχους/χες παρατηρητές/τριες

Έχουν αυξημένες πιθανότητες (Antonioni & Karteris, 2017· Papastyliau et al., 2009· Kyriakides et al., 2014a· Kyriakides et al., 2014b):

- Να αναπτύξουν άγχος, φόβο, αίσθημα ανασφάλειας.
- Να νιώθουν ενοχές γιατί δεν βοήθησαν τον/την συμμαθητή/τρια που υπέστη Ε.ΒΙ.Ε.
- Να αναπτύξουν προβλήματα στις σχέσεις τους με συνομηλίκους.
- Να αισθάνονται αδύναμοι/ες να παρέμβουν και να οδηγούνται στην ενίσχυση της τάσης για αδιαφορία, η οποία με τη σειρά της οδηγεί στην εξοικείωση με τη μη παρέμβαση.

- Να παρουσιάσουν μείωση στη σχολική τους επίδοση.
- Να υποστούν δευτερογενή τραυματισμό λόγω παρακολούθησης περιστατικού/ών Ε.ΒΙ.Ε. (συμπτώματα ή/και διαταραχή στρες μετά από ψυχοτραυματικό γεγονός).

Δ. Επιπτώσεις στο Σχολείο

Το φαινόμενο Ε.ΒΙ.Ε. επιπρόσθετα υπονομεύει το κλίμα τόσο της τάξης όσο και της σχολικής μονάδας συνολικά, έχοντας επιπτώσεις:

- στη μάθηση,
- στους δεσμούς και τις διαπροσωπικές σχέσεις των μαθητών/τριών μεταξύ τους, καθώς και τη σχέση με το σχολείο,
- στο αίσθημα ασφάλειας των μαθητών/τριών,
- στο ότι οι μαθητές/τριες αντιλαμβάνονται τους/τις εκπαιδευτικούς να έχουν περιορισμένο έλεγχο αλλά και νοιάξιμο προς αυτούς/ές,
- στη μειωμένη εργασιακή ικανοποίηση του προσωπικού και, περαιτέρω, στην επαγγελματική εξουθένωσή του,
- στην εμπιστοσύνη των γονέων στο σχολείο.

Πρωτόκολλο Διαχείρισης Ενδοσχολικής Βίας και Εκφοβισμού (Ε.ΒΙ.Ε.)

ΒΗΜΑ 1: ΔΙΕΡΕΥΝΗΣΗ ΤΟΥ ΠΕΡΙΣΤΑΤΙΚΟΥ Ε.ΒΙ.Ε.

Σκοπός: Να αξιολογηθεί το επίπεδο σοβαρότητας του αναφερόμενου περιστατικού και του πιθανού ιστορικού. Στην Πρωτοβάθμια Εκπαίδευση η επικοινωνία με τους γονείς/κηδεμόνες οργανώνεται από τον/τη Διευθυντή/ντρια και τον/την εκπαιδευτικό που έχουν οριστεί αποδέκτες-υπεύθυνοι αποδοχής αναφορών σε επίπεδο σχολικής μονάδας. Πρώτιστο μέλημα της ομάδας διαχείρισης του κάθε περιστατικού είναι η ασφάλεια του/της μαθητή/τριας που φέρεται να υπέστη Ε.ΒΙ.Ε., ως εξής:

A.1 Συνάντηση/ενημέρωση με τους γονείς /κηδεμόνες που προέβησαν στην αναφορά περιστατικού Ε.ΒΙ.Ε.

A.2 Συνάντηση με τον/την μαθητή/τρια που φέρεται να υπέστη Ενδοσχολική Βία και Εκφοβισμό

B.1 Συνάντηση με τον/την μαθητή/τρια που άσκησε Ενδοσχολική Βία και Εκφοβισμό

B.2 Συνάντηση με τους γονείς/κηδεμόνες του/της μαθητή/τριας που άσκησε Ενδοσχολική Βία και Εκφοβισμό

Γ.1 Συνάντηση με τους ενισχυτές ή/και τους βοηθούς/συνεργούς εκείνων που άσκησαν Ενδοσχολική Βία και Εκφοβισμό

Γ.2 Συνάντηση με τους γονείς/κηδεμόνες του ενισχυτή ή/και του βοηθού/συνεργού εκείνων που άσκησαν Ενδοσχολική Βία και Εκφοβισμό

ΒΗΜΑ 2: ΕΚΤΙΜΗΣΗ ΕΠΙΠΕΔΟΥ ΣΟΒΑΡΟΤΗΤΑΣ ΤΟΥ ΠΕΡΙΣΤΑΤΙΚΟΥ

Σκοπός: Συνεκτιμώντας τις πληροφορίες που έχουν συλλεχθεί, ο Διευθυντής του σχολείου και ο αρμόδιος εκπαιδευτικός αποφασίζουν από κοινού την ενδεδειγμένη διαχείριση του περιστατικού, ανάλογα με το επίπεδο σοβαρότητάς του σε:

• Ήπιο

- υποβιβαστικά ή κοροϊδευτικά σχόλια, σαρκασμός, ειρωνεία
- περιστασιακός κοινωνικός αποκλεισμός (π.χ. από παιχνίδια, ομάδες, προσκλήσεις σε πάρτι), **που δεν έχουν συμβεί ποτέ ή σπάνια στο παρελθόν και είναι πολύ απίθανο να επαναληφθούν**

• Μέτριο

- απειλές για τη σωματική ακεραιότητα,
- σωματική βία: σπρωξιές, κλωτσιές, δαγκωνιές, γροθιές, χαστούκια, τράβηγμα μαλλιών, τσιμπιές, κ.λπ.,
- λεκτική βία: βρισιές, κοροϊδευτικά σχόλια ή παρωνύμια (παρατσούκλια),

- iv) έκφραση απειλών με σκοπό την ταπείνωση και τον εξευτελισμό χωρίς σεξουαλικά υπονοούμενα,
- v) διασπορά φημών,
- vi) συκοφαντικά τοιχογραφήματα (graffiti),
- vii) κλοπή προσωπικών αντικειμένων αξίας (π.χ. κινητό τηλέφωνο, μπουφάν, παπούτσια),
- viii) ρατσιστικά σχόλια συστηματικά και/ή με πιο έντονο χαρακτήρα διακρίσεις στη βάση των θρησκευτικών πεποιθήσεων, της εθνοτικής καταγωγής, της φυλής, του φύλου, του σεξουαλικού προσανατολισμού, της ταυτότητας φύλου, της έκφρασης ή των χαρακτηριστικών φύλου, της αναπηρίας, της κατάστασης υγείας,
- ix) συστηματικός κοινωνικός αποκλεισμός,
- x) περιπτώσεις διαδικτυακής Ε.ΒΙ.Ε., όπως απρεπή, προσβλητικά ή ενοχλητικά μηνύματα μέσω ηλεκτρονικού ταχυδρομείου (dissing), σε μέσα κοινωνικής δικτύωσης (social media), σε ομαδικές συνομιλίες μέσω υπολογιστή ή κινητής συσκευής (chatting), δημιουργία ιστοσελίδων με σκοπό τη γελοιοποίηση, δημοσίευση στο διαδίκτυο ή τον διαμοιρασμό με άλλους/ες μη κολακευτικών φωτογραφιών, βίντεο ή σχεδίων χωρίς την έγκριση του ατόμου, διαδικτυακή παρακολούθηση (cyberstalking), διαδικτυακή έκθεση του ατόμου με προσωπικά του δεδομένα (doxing), τοξικός/εμπρηστικός λόγος - τρολάρισμα (trolling), ταπεινωτική σωματική επίθεση που εκτίθεται διαδικτυακά (harppyslapping) κ.λπ.

Σε όλα τα παραπάνω, κριτήριο, συνήθως, αποτελεί η συχνότητα εμφάνισης δύο-τρεις φορές στο πρόσφατο παρελθόν και η πιθανότητα επανάληψης.

• Σοβαρό

- i) ρατσιστικά σχόλια, συστηματικά και/ή με πιο έντονο χαρακτήρα,
- ii) συστηματικές απειλές κατά της σωματικής ακεραιότητας,
- iii) συστηματική σεξουαλική παρενόχληση,
- iv) έστω και άπαξ (τουλάχιστον) πρόκληση σοβαρής σωματικής βλάβης (ανεξάρτητα από το εάν χρήζει ιατρικής φροντίδας),
- v) σεξουαλική βία,
- vi) ομαδική βία,
- vii) διαδικτυακή Ε.ΒΙ.Ε.: απειλές κατά της ζωής, μη συναινετική προβολή προσωπικών στιγμών (π.χ. άσεμνων φωτογραφιών), συστηματική παρακολούθηση (cyberstalking), υποκλοπή λογαριασμού για οικονομική εξαπάτηση, παρέμβαση στον προσωπικό λογαριασμό κοινωνικής δικτύωσης, απόπειρες αποπλάνησης τύπου sexting ή grooming, προτροπή για αυτοκτονία.

ΒΗΜΑ 3: ΔΙΑΧΕΙΡΙΣΗ ΠΕΡΙΣΤΑΤΙΚΟΥ

Η διμελής ομάδα των υπεύθυνων αποδεκτών αναφορών της σχολικής μονάδας αναλαμβάνει τη διαχείριση του κάθε περιστατικού, σε συνεργασία με τον/την υπεύθυνο/η εκπαιδευτικό του τμήματος. Ανάλογα με τη σοβαρότητα του περιστατικού, ζητείται και η συνδρομή του/της σχολικού ψυχολόγου ή/και κοινωνικού λειτουργού.

ΕΝΔΕΙΚΤΙΚΕΣ ΠΑΡΕΜΒΑΣΕΙΣ ΔΙΑΧΕΙΡΙΣΗΣ ΠΕΡΙΣΤΑΤΙΚΩΝ

1. Παιδαγωγική συνεδρίαση για την ενημέρωση και τη διαχείριση του περιστατικού.
2. Παρέμβαση σε ατομικό επίπεδο ανάλογα με τον/την εμπλεκόμενο/η μαθητή/τρια και τις ανάγκες του/της (π.χ. ενδυνάμωση του/της μαθητή/τριας, καλλιέργεια ενσυναίσθησης και εμπλουτισμός της οπτικής του άλλου, ενσυνειδητότητα κ.ά.).
3. Συνεργασία με τους γονείς των εμπλεκόμενων μαθητών/τριών.
4. **Παρέμβαση σε επίπεδο τάξης.**
 - 4.1 Ρητή δέσμευση στην τήρηση του Εσωτερικού Κανονισμού Λειτουργίας του σχολείου.
 - 4.2 Δράσεις και προγράμματα ευαισθητοποίησης σε θέματα Ενδοσχολικής Βίας και Εκφοβισμού.
 - 4.3 Ευαισθητοποίηση σε θέματα επίλυσης συγκρούσεων, ασκήσεων ενσυνειδητότητας κ.ά.

5. Παρέμβαση σε επίπεδο σχολείου.

5.1 Αυστηρή τήρηση της εφημερίας από τους/τις εκπαιδευτικούς (που να καλύπτει όλους τους χώρους του σχολείου – προαύλιο, τουαλέτες, διαδρόμους, αίθουσες).

5.2 Υλοποίηση προγραμμάτων πρόληψης και προαγωγής ψυχικής υγείας.

6. Συνεργασία με το αρμόδιο ΚΕ.Δ.Α.Σ.Υ.

7. Συνεργασία με Ε.Δ.Υ. - παραπομπή στον/τη σχολικό ψυχολόγο ή/και κοινωνικό λειτουργό στην περίπτωση που ο/η μαθητής/τρια παρουσιάζει σωματικά συμπτώματα ή/και αλλαγές στη διάθεση και στη συμπεριφορά του/της.

8. Συνάντηση/επικοινωνία με τους γονείς για λήψη βοήθειας από υπηρεσία ψυχικής υγείας παιδιών και εφήβων (στην περίπτωση που ο/η σχολικός

Επισημαίνεται ότι η Τετραμελής Ομάδα Δράσης της αρμόδιας Διεύθυνσης Εκπαίδευσης παρακολουθεί, επιβλέπει και συνεπικουρεί τη σχολική μονάδα στον χειρισμό των περιστατικών, ιδιαίτερα εκείνων που έχουν αντίκτυπο στη σχολική και στην κοινωνική ζωή.

4.10.Υλοποίηση δράσεων και εκπαιδευτικών προγραμμάτων

Για το τρέχον σχολικό έτος προγραμματίζονται να υλοποιηθούν:

- **Σχέδιο Δράσης πρόληψης φαινομένων ενδοσχολικής βίας και εκφοβισμού** καθώς και δράσεις ευαισθητοποίησης και επιμόρφωσης των εκπαιδευτικών καθώς και των γονέων/κηδεμόνων σε θέματα διαχείρισης και συνεπειών των φαινομένων Ε.ΒΙ.Ε. (Αντωνίου, 2023), αξιοποιώντας τόσο από την Ψυχολόγο και την Κοινωνική Λειτουργό του σχολείου μας όσο και από τον Δ/ντή και τον Σύμβουλο Εκπαίδευσης του σχολείου μας.
- **«Αθλούμαστε Μαζί. Δίνουμε ποιότητα στη ζωή»**
Στο πλαίσιο της εναρμόνισης του εορτασμού της 11ης Πανελλήνιας Ημέρας Σχολικού Αθλητισμού 2024 με την Ευρωπαϊκή Ημέρα Σχολικού Αθλητισμού, θα οργανώσαμε και θα υλοποιήσαμε στο σχολείο μας ποικίλες αθλητικές/ δραστηριότητες με σύνθημα: «Αθλούμαστε Μαζί. Δίνουμε ποιότητα στη ζωή» με στόχο την ανάδειξη της ωφελιμότητας της άθλησης στη σωματική και πνευματική υγεία, την ενίσχυση του πνεύματος συνεργασίας και του ευ αγωνίζεσθε καθώς και της βελτίωσης της ποιοτικής ζωής.
- **Εργαστήρια Δεξιοτήτων Σχέδιο Δράσης Σχολικής Μονάδας**
Η εφαρμογή προγραμμάτων δράσης στα εργαστήρια δεξιοτήτων όλων των τάξεων είναι προσανατολισμένη μεταξύ άλλων στο:
Να ενισχύσει και να ενεργοποιήσει τις δεξιότητες μάθησης: την Επικοινωνία, τη Συνεργασία, τη Δημιουργικότητα, την Κριτική σκέψη,
Να ενισχύσει και να ενεργοποιήσει τις δεξιότητες ζωής: Ενσυναίσθηση, Ευαισθησία, Υπευθυνότητα, Κοινωνικές δεξιότητες
Να ενισχύσει και να ενεργοποιήσει τις δεξιότητες του νου: την ικανότητα Επίλυσης Προβλημάτων, τη διαδικασία λήψης αποφάσεων, Προσπάθεια ερμηνείας ρεαλιστικών καταστάσεων,
- **«Διαχείριση σχέσεων μαθητών»**
Ενδοσχολική επιμόρφωση των εκπαιδευτικών τόσο από την Ψυχολόγο και την Κοινωνική Λειτουργό του σχολείου μας όσο και από τον Δ/ντή του σχολείου οι οποίοι μεταξύ άλλων θα προτείνουν τρόπους και δραστηριότητες αντιμετώπισης συγκρούσεων μεταξύ μαθητών έτσι ώστε να συμβάλλουν στην εμπέδωση ενός θετικού σχολικού κλίματος στη σχολική μονάδα(Αντωνίου & Cooper, 2023· Αντωνίου, 2014),
- **Δημιουργία πλαισίου κανόνων καλής συμπεριφοράς.**
Οι εκπαιδευτικοί σε συνεργασία με τους μαθητές του σχολείου θα δημιουργήσουν το πλαίσιο κανόνων καλής συμπεριφοράς στο σχολικό περιβάλλον σε μορφή συμβολαίου, το οποίο θα υπογραφεί από όλους και θα κοινοποιηθεί στη σχολική κοινότητα με ανάρτηση στον πίνακα ανακοινώσεων και σε κάθε αίθουσα ξεχωριστά. Οι περιπτώσεις παραβίασης

των κανόνων θα γίνει αντικείμενο ευρύτερης συζήτησης στην τάξη (ανάλυση του προβλήματος, ανακάλυψη των κινήτρων, εντοπισμός και εξεύρεση εναλλακτικών τρόπων θετικής προσέγγισης του ζητήματος).

- **Δημιουργία σχολής γονέων** με τη συμβολή της διεπιστημονικής ομάδας των Παιδικών χωριών SOS.

5. Επικοινωνία και Συνεργασία Γονέων/Κηδεμόνων-Σχολείου

5.1.Σημασία της επικοινωνίας και της συνεργασίας σχολείου-οικογένειας

Πολύ σημαντική παράμετρος της συνολικής λειτουργίας του Δημοτικού Σχολείου και του κλίματος που δημιουργείται είναι η επικοινωνία και η εποικοδομητική συνεργασία με τους γονείς/κηδεμόνες των μαθητών/μαθητριών και με τον Σύλλογο Γονέων. Η εμπιστοσύνη του παιδιού στο σχολείο ενισχύεται από τη θετική στάση των γονέων/κηδεμόνων προς το Σχολείο και τον εκπαιδευτικό.

Για οποιοδήποτε αίτημά τους, οι γονείς/κηδεμόνες απευθύνονται στον/την εκπαιδευτικό της τάξης. Σε περίπτωση που δεν υπάρξει κοινά αποδεκτή λύση ή συνεννόηση, απευθύνονται στον Διευθυντή του Σχολείου.

5.2.Απουσίες μαθητών

Τα παιδιά όταν απουσιάζουν παίρνουν κανονικά απουσίες. Για το λόγο αυτό καλό είναι να ενημερώνεται το σχολείο ή ο εκπαιδευτικός. Όσο για τα μαθήματα, συμπεριλαμβανομένων και των εργασιών, μπορούν οι γονείς να ενημερωθούν με πολλούς τρόπους.

1.Μέσω ηλεκτρονικής αλληλογραφίας

2.Στο τέλος του πρωινού προγράμματος μπορούν να έρχονται οι κηδεμόνες, ή κάποιο αδερφάκι που θα τα παραλαμβάνει από τη δασκάλα ή το δάσκαλο

3. Να ειδοποιείται η δασκάλα ή ο δάσκαλος με email για να τα αφήνει στους εκπαιδευτικούς του ολόημερου. Η λήξη του ολόημερου είναι στις 16.00.

4. Όταν μαθητής/τρια απουσιάζει περισσότερες από δύο ημέρες θα μπορεί να κανονιστεί ένα ραντεβού με τη δασκάλα με email από 13.15 μέχρι τις 14.00 για την παραλαβή των εργασιών και των μαθημάτων. Σε αυτή την περίπτωση υπάρχει και η δυνατότητα αποστολής των μαθημάτων με email.

Το συγκεκριμένο πλαίσιο επικοινωνίας μπορεί να τεθεί κατά περίπτωση στην πρώτη ενημερωτική συνάντηση των εκπαιδευτικών των τμημάτων με τους γονείς και κηδεμόνες των μαθητών/τριών.

5.3.Διαδικασίες ενημέρωσης

Οι συναντήσεις για ενημέρωση των γονέων/κηδεμόνων με τους εκπαιδευτικούς προγραμματίζονται με απόφαση του Συλλόγου Διδασκόντων:

- Στην αρχή του διδακτικού έτους, όπου λαμβάνει χώρα ενημέρωση για ζητήματα που αφορούν στην εύρυθμη λειτουργία του σχολείου.
- Μια φορά τουλάχιστον το μήνα σε προκαθορισμένη από τον/την εκπαιδευτικό του τμήματος ημέρα και ώρα, για θέματα που αφορούν στην αγωγή και πρόοδο των μαθητών/μαθητριών.
- Κάθε φορά που ο/η εκπαιδευτικός της τάξης κρίνει αναγκαία μια έκτακτη συνάντηση.
- Κατά την ενημέρωση προόδου με το πέρας κάθε τριμήνου, όπου πραγματοποιείται παιδαγωγική συνάντηση του/της εκπαιδευτικού της τάξης με τους γονείς/κηδεμόνες των μαθητών/μαθητριών, προκειμένου να ενημερωθούν για την πρόοδο των παιδιών τους.

Η είσοδος των γονέων/κηδεμόνων στο σχολικό χώρο επιτρέπεται μόνο κατά τις

προβλεπόμενες ώρες συναντήσεων με τους εκπαιδευτικούς των τάξεων.

Οι γονείς-κηδεμόνες οφείλουν να επικαιροποιηθούν τα στοιχεία επικοινωνίας τους και να ενημερώνουν άμεσα τους εκπαιδευτικούς για κάθε αλλαγή, ώστε το Σχολείο να έχει τα ισχύοντα τηλέφωνα τους και τις έγκυρες ηλεκτρονικές διευθύνσεις τους για την αποστολή ενημερωτικών σημειωμάτων ή/και υπεύθυνων δηλώσεων για την πραγματοποίηση εκπαιδευτικών επισκέψεων/δράσεων/εκδηλώσεων κ.λπ.. Επίσης, οι γονείς/κηδεμόνες θα πρέπει τακτικά να επισκέπτονται την ιστοσελίδα του Σχολείου.

5.4.Σχολικό Συμβούλιο

Σε κάθε σχολική μονάδα λειτουργεί το Σχολικό Συμβούλιο, στο οποίο συμμετέχουν ο Σύλλογος Διδασκόντων, το Διοικητικό Συμβούλιο του Συλλόγου Γονέων & Κηδεμόνων και ο εκπρόσωπος της τοπικής αυτοδιοίκησης. Έργο του Σχολικού Συμβουλίου είναι η συμβολή του στη διασφάλιση της εύρυθμης λειτουργίας της σχολικής μονάδας. Το Σχολικό Συμβούλιο λειτουργεί συνεργατικά και προτείνει παρεμβάσεις για την επίλυση θεμάτων που αφορούν στην υγιεινή, στην ασφάλεια και στην πρόληψη ατυχημάτων στον σχολικό χώρο καθώς και σε ζητήματα βελτίωσης της υλικοτεχνικής υποδομής του Δημοτικού Σχολείου

5. Πολιτική του σχολείου προστασίας από πιθανούς κινδύνους

5.1.Αντιμετώπιση έκτακτων αναγκών

Οι φυσικές καταστροφές παρουσιάζουν αυξητική τάση τα τελευταία χρόνια με ποικίλες συνέπειες στο ανθρωπογενές περιβάλλον. Οι σχολικές μονάδες, ως λειτουργικοί χώροι φιλοξενίας και δραστηριοποίησης ευάλωτης ομάδας του πληθυσμού, απαιτούν αυξημένο βαθμό ετοιμότητας έναντι των κινδύνων αυτών.

Η απρόβλεπτη ή περιστασιακή κρίση είναι αυτή που συνδέεται ευθέως με την ανάγκη εκπόνησης ενός σχεδίου διαχείρισής της. Τα κρίσιμα συμβάντα χρήζουν έγκαιρων και έγκυρων ενεργειών ανταπόκρισης. Η έγγραφη και οργανωμένη αποτύπωση αυτών, σε επίπεδο σχολικής μονάδας, συνιστά το πρωτόκολλο - σχέδιο διαχείρισης κρίσεων. Τα οφέλη ενός τέτοιου σχεδίου έγκεινται στη διασφάλιση της σωματικής ακεραιότητας και της ψυχικής υγείας του ανθρώπινου δυναμικού του σχολείου:

Οι φάσεις του σχεδίου υλοποίησης της διαχείρισης κρίσεων είναι οι εξής:

1. Προσδιορισμός της κρίσης - γεγονόςτος (π.χ. πλημμύρα, πυρκαγιά).
2. Επίπεδο αντιμετώπισης.
3. Ειδοποίηση - ενημέρωση όσων εμπλέκονται στην αντιμετώπιση της κρίσης.
4. Επιλογή τρόπου και πλαισίου ενημέρωσης των εμπλεκόμενων υπηρεσιών και φορέων, των γονέων και κηδεμόνων.
5. Αξιολόγηση διαχείρισης της κρίσης.

Στην κατεύθυνση αυτή, πρέπει σε κάθε σχολική μονάδα να δημιουργηθεί μια Ομάδα Διαμόρφωσης Σχεδίου Αντιμετώπισης Κρίσεων, που συνήθως είναι ο Σύλλογος Διδασκόντων με επικεφαλής τον Διευθυντή και αρχικώς να αναπτυχθεί ένα γενικό σχέδιο προετοιμασίας του σχολείου για την αντιμετώπιση κρίσεων. Για την προστασία από σεισμούς και συνοδά φυσικά φαινόμενα επικαιροποιείται τακτικά το Σχέδιο Μνημονίου Ενεργειών για τη διαχείριση του Σεισμικού Κινδύνου στην αρχή της σχολικής χρονιάς και υλοποιούνται ασκήσεις ετοιμότητας κατά τη διάρκεια του σχολικού έτους.

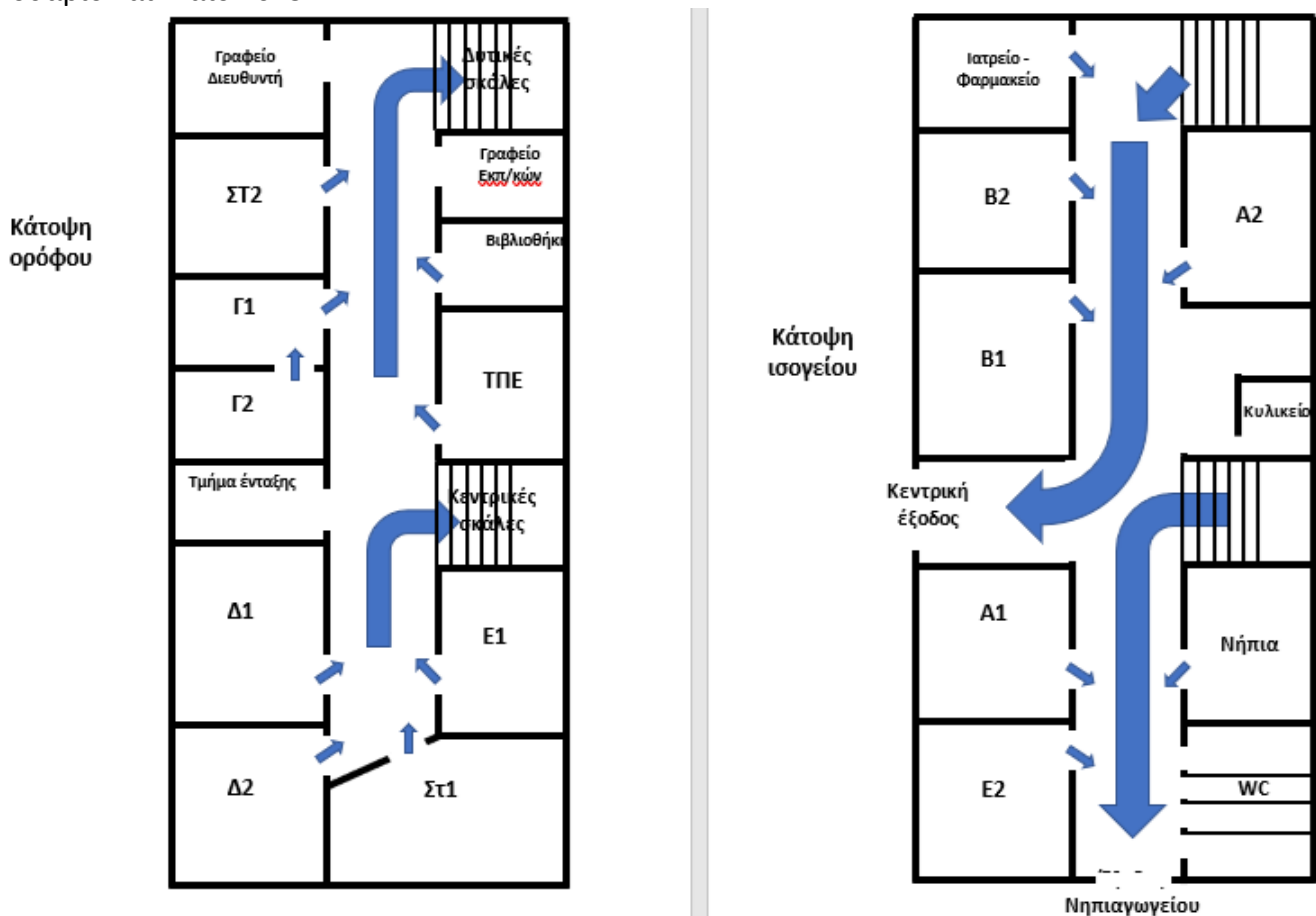
Ο Διευθυντής του Σχολείου, στην αρχή του σχολικού έτους και σε συνεργασία με τον Σύλλογο Διδασκόντων και τον εκπρόσωπο του δήμου Ιωαννιτών προβαίνει σε όλες τις απαιτούμενες

ενέργειες που προβλέπονται για την αντιμετώπιση των έκτακτων αναγκών εντός του σχολικού χώρου. Επίσης, ενημερώνονται οι μαθητές/μαθήτριες για τους βασικούς κανόνες και τρόπους αντίδρασης κατά την εκδήλωση των φαινομένων αυτών.

Διευκρινίζεται ότι σε περίπτωση κρίσης οι μαθητές/μαθήτριες παραδίδονται μόνο στους γονείς/κηδεμόνες τους ή στα πρόσωπα που οι γονείς/κηδεμόνες έχουν ορίσει γραπτώς για την παραλαβή των μαθητών/τριών από τη σχολική μονάδα.

Τέλος, σε καταστάσεις πανδημίας ή ακραίων-επικίνδυνων φαινομένων οι εκπαιδευτικοί, μαθητές/μαθήτριες, γονείς/κηδεμόνες, Διευθυντές/Διευθύντριες, Προϊστάμενοι/Προϊστάμενες οφείλουν να συμμορφώνονται και να ακολουθούν ρητά τις οδηγίες που εκδίδουν οι εκάστοτε αρμόδιοι φορείς/υπηρεσίες: π.χ. ΕΟΔΥ, ΥΠΑΙΘ, Υπουργείο Πολιτικής Προστασίας, κ.λ.π. για την εύρυθμη λειτουργία της σχολικής μονάδας και την ασφάλεια των μελών της.

Σε περίπτωση έκτακτης ανάγκης για την ασφάλεια των μαθητών/τριών και των εργαζομένων έχει καταρτισθεί σχέδιο διαφυγής και πραγματοποιούνται ασκήσεις ετοιμότητας. Για το σχολικό έτος 2024-2025 ασκήσεις ετοιμότητας έχουν προγραμματιστεί για τους μήνες Οκτώβριο 2024, Ιανουάριο και Μάιο 2025.



6. Νέα Ψηφιακά Εργαλεία

α. Ψηφιακή Βεβαίωση Φοίτησης

Οι γονείς/κηδεμόνες των μαθητών/τριών έχουν τη δυνατότητα έκδοσης Βεβαίωσης Φοίτησης των εξαρτώμενων τέκνων τους μέσω της Ενιαίας Ψηφιακής Πύλης της Δημόσιας Διοίκησης (<https://www.gov.gr/ipiresies/ekpaideuse/eggraphe-se-skholeio/attending-school>).

β. Ψηφιακή Πλατφόρμα για την αντιμετώπιση της ενδοσχολικής βίας και των φαινομένων εκφοβισμού

Για την αντιμετώπιση της ενδοσχολικής βίας και του εκφοβισμού έχει δημιουργηθεί ειδική ψηφιακή πλατφόρμα για υποβολή καταγγελιών (<https://stop-bullying.gov.gr/>). Στη συγκεκριμένη πλατφόρμα έχουν πρόσβαση μαθητές και γονείς, καθώς και όσοι έχουν την επιμέλεια μαθητών/τριών, οι οποίοι δύνανται να υποβάλλουν αναφορές.

Επίσης, ορίζεται συγκεκριμένο Πρωτόκολλο Διαχείρισης Ενδοσχολικής Βίας και Εκφοβισμού με σκοπό την εξέταση των αναφορών και την υποβολή προτάσεων για την αντιμετώπιση των περιστατικών σχολικής βίας (ν. 5029/2023(Α' 55)).

γ. Ψηφιακή Ενημέρωση γονέων/κηδεμόνων

Δίνεται η δυνατότητα στους γονείς/κηδεμόνες να ενημερώνονται ηλεκτρονικά για τις απουσίες, τη βαθμολογία των μαθητών/τριών και ανακοινώσεις που αφορούν την σχολική μονάδα μέσω της ηλεκτρονικής εφαρμογής «e-Parents» (<https://eschools.minedu.gov.gr/>). Η πλατφόρμα θα δώσει στον/στην πολίτη-κηδεμόνα ένα ζωντανό και μόνιμο δίαυλο επικοινωνίας με το σχολείο, μέσω του οποίου ο/η κηδεμόνας θα αλληλεπιδρά με την σχολική μονάδα. Οι διαθέσιμες υπηρεσίες που περιλαμβάνονται στην πρώτη έκδοση του υποσυστήματος «e-Parents», οργανωμένες ανά ρόλο χρήστη, είναι οι εξής: Ανακοινώσεις και Ειδοποιήσεις Σχολικής Μονάδας, Απουσίες Μαθητή, Βαθμολογίες Μαθητή.

7. Εσωτερικός Κανονισμός Λειτουργίας- Διαδικασίες διασφάλισης της εφαρμογής του

Ανατροφοδότηση - προτάσεις βελτίωσης

Ο Εσωτερικός Κανονισμός Λειτουργίας επικαιροποιείται σε τακτά χρονικά διαστήματα, μέσω της προβλεπόμενης από τον νόμο συμμετοχικής διαδικασίας όλων των μελών της σχολικής κοινότητας, έτσι ώστε να συμπεριλαμβάνει νέες νομοθετικές ρυθμίσεις, να ανταποκρίνεται στις αλλαγές των συνθηκών λειτουργίας του σχολείου και τις, κατά καιρούς, αποφάσεις των αρμόδιων συλλογικών οργάνων του.

Ο Εσωτερικός Κανονισμός Λειτουργίας βασίζεται στην ισχύουσα νομοθεσία και στις σύγχρονες παιδαγωγικές και διδακτικές αρχές. Θέματα που ανακύπτουν και δεν προβλέπονται από τον Εσωτερικό Κανονισμό Λειτουργίας, αντιμετωπίζονται κατά περίπτωση από τον/τη Διευθυντή/ντρια-Προϊστάμενο/η του σχολείου και τον Σύλλογο Διδασκόντων/ουσών, καθώς και από τον/τη Σύμβουλο Εκπαίδευσης Παιδαγωγικής Ευθύνης, σύμφωνα με τις αρχές της παιδαγωγικής επιστήμης και την εκπαιδευτική νομοθεσία, σε πνεύμα συνεργασίας με όλα τα μέλη της σχολικής κοινότητας.

Ο Εσωτερικός Κανονισμός Λειτουργίας ισχύει μέχρι την έγκριση νεότερου.

Οι γονείς/κηδεμόνες των μαθητών και μαθητριών ενημερώνονται με κάθε πρόσφορο μέσο, έντυπο ή ηλεκτρονικό, σχετικά με τον κανονισμό του Σχολείου.

Ιωάννινα, 07 Οκτωβρίου 2024

Ο Διευθυντής

Ευθύμιος Χριστοδούλου

Εγκρίνεται

Ο Σύμβουλος Εκπαίδευσης

Η Διευθύντρια Εκπαίδευσης

Λάζαρος Κωστανάσιος

Ημερομηνία:.....

Μαρία Ευαγ. Γιαννακού

Ημερομηνία:.....