


Sofia Iordanidou
Sep 14 2023 8:44 AM

Εσωτερικός Κανονισμός Λειτουργίας



ΤΑΥΤΟΤΗΤΑ ΤΟΥ ΣΧΟΛΕΙΟΥ		
	2/θέσιο 2 2 ο Νηπιαγωγείο Κοζάνης	Διεύθυνση Α/θμιας Εκπ/σης Κοζάνης
	Κωδικός Σχολείου (ΥΠΑΙΘ)	9521569

ΣΤΟΙΧΕΙΑ			
Έδρα του Σχολείου (διεύθυνση)		ΖΕΠ -ΚΟΖΑΝΗΣ	
Τηλέφωνο	2461095693		
e-mail:	mail@22nip-kozan.koz.sch.gr	Ιστοσελίδα	https://blogs.sch.gr/22nipkozan/
Προϊσταμένη Σχολικής Μονάδας		ΣΟΦΙΑ ΙΟΡΔΑΝΙΔΟΥ	

Περιεχόμενα

Εισαγωγή	1
<i>Σύνταξη, έγκριση και τήρηση του Κανονισμού</i>	1
<i>Ταυτότητα και όραμα του σχολείου μας</i>	1
1. Βασικές αρχές και στόχοι του Εσωτερικού Κανονισμού Λειτουργίας	1
2. Λειτουργία του Σχολείου	2
<i>I. Διδακτικό ωράριο</i>	4
<i>II. Ωρολόγιο Πρόγραμμα του Σχολείου</i>	3
3. Σχολική και Κοινωνική Ζωή	3
<i>I. Φοίτηση</i>	3
<i>II. Σχολικοί χώροι</i>	5
<i>III. Διάλειμμα</i>	4
<i>IV. Σχολικό πρόγραμμα</i>	4
<i>V. Συμπεριφορά - Δικαιώματα - Υποχρεώσεις</i>	4
<i>VI. Παιδαγωγικός έλεγχος</i>	6
<i>VII Καινοτόμες πρακτικές που έχουν υιοθετηθεί στο σχολείο</i>	8
<i>VIII Άλλα θέματα</i>	8
4. Επικοινωνία και Συνεργασία Γονέων/Κηδεμόνων-Σχολείου	7
<i>I. Σημασία της επικοινωνίας και της συνεργασίας σχολείου-οικογένειας</i>	7
<i>II. Διαδικασίες ενημέρωσης και επικοινωνίας Σχολείου και γονέων/κηδεμόνων</i>	7
<i>III. Σύλλογος Γονέων και Κηδεμόνων</i>	9
<i>IV. Σχολικό Συμβούλιο</i>	9
<i>V. Η σημασία της συνέργειας όλων</i>	9
Άρθρο 5: Πολιτική του σχολείου προστασίας από πιθανούς κινδύνους	8
<i>Αντιμετώπιση έκτακτων αναγκών</i>	9
Άρθρο 6: Εσωτερικός Κανονισμός Λειτουργίας- Διαδικασίες διασφάλισης της εφαρμογής του	9
<i>Πηγές</i>	11

Εσωτερικός Κανονισμός Λειτουργίας

Εισαγωγή

Ο Εσωτερικός Κανονισμός Λειτουργίας του Σχολείου (άρθρο 37, Ν.4692/2020) επιδιώκει να εξασφαλίσει τις προϋποθέσεις και τις συνθήκες που είναι απαραίτητες για να πραγματοποιείται όσο καλύτερα γίνεται το έργο του σχολείου και να επιτυγχάνονται όσο γίνεται καλύτερα οι στόχοι που θέτουμε κάθε φορά ως σχολική κοινότητα (μαθητές, εκπαιδευτικοί, βοηθητικό προσωπικό, γονείς/κηδεμόνες).

Ο Κανονισμός βασίζεται σε όσα προβλέπονται από την πολιτεία για την εκπαίδευση και τη λειτουργία των δημόσιων και ιδιωτικών Σχολείων, ενσωματώνει αποδεκτές παιδαγωγικές αρχές και είναι προσαρμοσμένος στις ιδιαίτερες συνθήκες λειτουργίας του Νηπιαγωγείου και τα χαρακτηριστικά της τοπικής σχολικής και ευρύτερης κοινότητας.

Το 22^ο Νηπιαγωγείο Κοζάνης είναι μια δημόσια εκπαιδευτική δομή που βρίσκεται περιιαστικά της πόλης της Κοζάνης, και στεγάζεται σε ένα σύγχρονο σχολικό συγκρότημα, μαζί με το 19^ο Δημοτικό Σχολείο Κοζάνης, και χαρακτηρίζεται ως «βιοκλιματικό». Η κτιριακή υποδομή χαρακτηρίζεται άριστη, καθώς το νεόδμητο κτίριο, έχει οικοδομηθεί τηρώντας όλους τους όρους περιβαλλοντικής προστασίας και εκμεταλλεύεται τις φυσικές λειτουργίες (γεωθερμία, ΑΠΕ κλπ) Είναι οργανικά διθέσιο , και λειτουργικά τριθέσιο, καθώς λειτουργεί τμήμα ολοήμερου προαιρετικού προγράμματος. Η συνολική έκταση του Νηπιαγωγείου είναι 500 τ.μ. Αποτελείται από δύο αίθουσες διδασκαλίας (50 τ.μ. έκαστη) , μεγάλη αίθουσα τελετών με σκηνή (150 τ.μ.), γραφείο, κουζίνα, αποθήκες, τουαλέτες (παιδικές , ενηλίκων και ΑμΕΑ), και λοιπούς βοηθητικούς χώρους. Ο αύλειος χώρος είναι περίπου 1000 τ.μ. και παρέχει πλήρη ασφάλεια για τα παιδιά, καθώς διαθέτει γκαζόν και δάπεδο ασφαλείας.

Σύνταξη, έγκριση και τήρηση του Κανονισμού.

Ο Εσωτερικός Κανονισμός Λειτουργίας συντάσσεται ύστερα από εισήγηση της Προϊσταμένης του Νηπιαγωγείου, με τη συμμετοχή όλων των μελών του Συλλόγου Διδασκόντων. Εγκρίνεται από τη Σύμβουλο Εκπαίδευσης , που έχει την παιδαγωγική ευθύνη του σχολείου καθώς και από τον Διευθυντή Εκπαίδευσης.

Ο Εσωτερικός Κανονισμός Λειτουργίας με την έναρξη του σχολικού έτους κοινοποιείται με κάθε πρόσφορο μέσο στους γονείς/κηδεμόνες και αναρτάται με την έναρξη του σχολικού έτους στον ιστότοπο του Νηπιαγωγείου.

Η ακριβής τήρησή του αποτελεί ευθύνη και υποχρέωση όλων των μελών της σχολικής κοινότητας: της Διεύθυνσης του Νηπιαγωγείου, των εκπαιδευτικών και του βοηθητικού προσωπικού, των μαθητών, των γονέων και κηδεμόνων.

Ο Κανονισμός, όταν κριθεί αναγκαίο, αναπροσαρμόζεται, μέσω της προβλεπόμενης από τον νόμο συμμετοχικής διαδικασίας όλων των μελών της σχολικής κοινότητας, έτσι ώστε να συμπεριλαμβάνει νέες νομοθετικές ρυθμίσεις, να ανταποκρίνεται στις αλλαγές των συνθηκών λειτουργίας του σχολείου και τις, κατά καιρούς, αποφάσεις των αρμόδιων συλλογικών οργάνων του.

Άρθρο 1. Βασικές αρχές και στόχοι του Εσωτερικού Κανονισμού Λειτουργίας

Ο Κανονισμός, περιλαμβάνει όρους και κανόνες, κατανομή αρμοδιοτήτων και ευθυνών, δικαιωμάτων και υποχρεώσεων, για όλα τα μέλη της σχολικής κοινότητας, έτσι ώστε να διαμορφώνεται στο σχολείο ένα παιδαγωγικό και διδακτικό κλίμα που διευκολύνει την απρόσκοπτη, μεθοδική και αποτελεσματική λειτουργία του. Ταυτόχρονα οι δυσκολίες και τα προβλήματα που προκύπτουν αντιμετωπίζονται από τα μέλη της σχολικής κοινότητας ως προκλήσεις και ευκαιρίες βελτίωσης, ανάπτυξης και ενδυνάμωσης παιδαγωγικών, διδακτικών, και άλλων πρακτικών.

Βασικοί στόχοι του Κανονισμού είναι οι μαθητές/μαθήτριες να διαμορφώσουν την προσωπικότητά τους, να διαπαιδαγωγηθούν με τον καλύτερο δυνατό τρόπο αναπτύσσοντας δεξιότητες οι οποίες έχουν βασικό και κυρίαρχο ρόλο στη μαθησιακή διαδικασία και ταυτόχρονα αποτελούν δεξιότητες ζωής, όπως η δημιουργικότητα, ο αυτοέλεγχος, η συναίσθηση της ευθύνης, η συνεργασία, η ενσυναίσθηση, η αλληλεγγύη, ο αμοιβαίος σεβασμός, η αλληλοκατανόηση, η αποδοχή της διαφορετικότητας, ο σεβασμός όλων σε κοινούς συμφωνημένους κανόνες, η περιβαλλοντική συνείδηση, η προστασία της υγείας, καθώς και η εδραίωση της ισότητας, της αλληλεγγύης και της δημοκρατίας.

Μέσω των συμφωνημένων αρχών/κατευθύνσεων του Κανονισμού του Νηπιαγωγείου, επιδιώκεται:

- Να εξασφαλίζεται ένα υποστηρικτικό πλαίσιο για να πραγματοποιείται με επιτυχία το εκπαιδευτικό έργο και η απρόσκοπτη συμμετοχή όλων των μαθητών/μαθητριών στην εκπαιδευτική διαδικασία.
- Να αναπτύσσεται κατάλληλο κλίμα για την ανάπτυξη της προσωπικότητας του/της κάθε μαθητή/μαθήτριας αλλά και όλων των μελών της σχολικής κοινότητας.
- Να διασφαλίζεται η σωματική και ψυχική υγεία όλων των μελών της σχολικής κοινότητας.
- Να δημιουργείται πλαίσιο συνθηκών για ουσιαστική μάθηση και εργασία.

Άρθρο 2. Λειτουργία του Σχολείου

1. Διδακτικό ωράριο

Η έναρξη, η λήξη, η διάρκεια μαθημάτων του βασικού υποχρεωτικού προγράμματος και του ολοήμερου νηπιαγωγείου, τα διαλείμματα, ο χρόνος διδασκαλίας ανά διδακτική ώρα καθώς και η έναρξη και λήξη του διδακτικού έτους καθορίζονται από τις κείμενες διατάξεις και αποφάσεις του ΥΠΑΙΘ. Ανακοινώνονται στους γονείς με την έναρξη του διδακτικού έτους με σχετικό έντυπο και παράλληλα αναρτώνται στην ιστοσελίδα του Νηπιαγωγείου.

Για το σχολικό έτος 2023-2024 το πρόγραμμα του σχολείου, διαμορφώνεται ως εξής:

Υποχρεωτικό πρόγραμμα

- Υποδοχή των μαθητών και των μαθητριών στο σχολείο: 8.15- 8:30 π.μ..
- Λήξη υποχρεωτικού προγράμματος- αποχώρηση μαθητών και μαθητριών: 13:00 μ.μ.

Ολοήμερο πρόγραμμα

- Έναρξη λειτουργίας των δραστηριοτήτων Ολοήμερου προγράμματος: 13:00 μ.μ..
- Λήξη των δραστηριοτήτων Ολοήμερου προγράμματος: 16:00 μ.μ..
- Ειδικά για τη σχολική χρονιά 2023-24 με απόφαση του Συλλόγου Διδασκόντων και λόγω της κοινής μεταφοράς παιδιών του Νηπιαγωγείου και του 19^{ου} Δημοτικού σχολείου, αποφασίστηκε για κάποια παιδιά να γίνεται η παραλαβή τους το πρωί στις 8.10 π.μ. Για τον ίδιο λόγο και για τα ίδια παιδιά αποφασίστηκε να παραμένουν στο σχολείο μετά το πέρας του υποχρεωτικού προγράμματος και μέχρι τις 13.20 μ.μ. μέχρι τη λήξη των μαθημάτων του Δημοτικού για να αναχωρήσουν από κοινού.

Πρώρη αποχώρηση από το Ολοήμερο πρόγραμμα δεν προβλέπεται.

Προκειμένου να διευκολυνθεί, κατά την έναρξη της σχολικής χρονιάς, η ομαλή προσαρμογή των μαθητών/τριών δύναται να εφαρμόζεται ευέλικτο ωράριο παραμονής στο Νηπιαγωγείο κατά τις πρώτες δύο εβδομάδες λειτουργίας (παρ. 7, άρθρο 2, Π.Δ. 79/2017). Επίσης, προβλέπεται η μεταφορά ωραρίου εργασίας σε απογευματινές ώρες έως δύο φορές κατά τη διάρκεια του σχολικού έτους για την οποία ενημερώνονται η Σύμβουλος Εκπαίδευσης και ο Διευθυντής Εκπαίδευσης (άρθρο 16, παρ. 10 Π.Δ. 79/2017). Μόνο σε εξαιρετικές περιπτώσεις και πάντα σε συνεννόηση με το γονέα είναι δυνατή η πρόωγη αποχώρηση όχι γενικευμένα, αλλά κατά περίπτωση για κάποιο παιδί, αν υπάρξει πρόβλημα προσαρμογής τις πρώτες μέρες.

II. Προσέλευση και αποχώρηση μαθητών/μαθητριών

Η ώρα προσέλευσης των μαθητών και μαθητριών του Νηπιαγωγείου είναι 08:15 έως 08:30π.μ. Η έγκαιρη προσέλευση και η καλά οργανωμένη και ελεγχόμενη αποχώρηση είναι απαραίτητες προϋποθέσεις για την πραγματοποίηση του διδακτικού έργου και την εύρυθμη λειτουργία του σχολείου γενικότερα και διασφαλίζει την ασφάλεια των μαθητών και μαθητριών και του προσωπικού του σχολείου.

Για λόγους ασφαλείας των μαθητών/μαθητριών αλλά και για την ομαλή λειτουργία του προγράμματος η είσοδος του σχολείου κλείνει στις 8:30 π.μ., ώστε να μην παρακωλύεται το παιδαγωγικό έργο του σχολείου.

Οι μαθητές και οι μαθήτριες σε καμία περίπτωση δεν αποχωρούν από το σχολείο πριν τη λήξη του ωραρίου. Αν παρουσιαστεί ανάγκη έκτακτης αποχώρησης κατά τη διάρκεια του σχολικού ωραρίου (π.χ. ασθένεια), ενημερώνεται ο γονέας/κηδεμόνας για να προσέλθει στο Σχολείο και να συνοδεύσει το παιδί στο σπίτι του, αφού προηγουμένως συμπληρώσει το σχετικό έντυπο (υπεύθυνη δήλωση). Εάν κάποιος γονέας/κηδεμόνας χρειαστεί, για ειδικό λόγο να πάρει το παιδί του πριν τη λήξη των μαθημάτων, χρειάζεται να ενημερώσει εγκαίρως τη Διεύθυνση του Σχολείου και να συμπληρώσει σχετικό έντυπο όπου θα αναγράφονται οι λόγοι (υπεύθυνη δήλωση).

Οι εκπαιδευτικοί υποδέχονται τους μαθητές και τις μαθήτριες στην είσοδο του Σχολείου και οι γονείς/κηδεμόνες-συνοδοί αποχωρούν. Κατά τη διάρκεια του χρόνου προσέλευσης των μαθητών/μαθητριών δεν παρευρίσκεται χωρίς άδεια στον χώρο του σχολείου κανένας επισκέπτης.

Οι γονείς/κηδεμόνες προσέρχονται έγκαιρα για την παραλαβή των μαθητών και των μαθητριών, παραμένουν έξω από τις εισόδους του σχολείου, χωρίς να παρεμποδίζουν τη διαδικασία αποχώρησης. Κάθε καθυστέρηση στην προσέλευση των συνοδών δημιουργεί κινδύνους για την ασφάλεια των μαθητών/μαθητριών που παρακολουθούν το σχολικό πρόγραμμα και παρεμποδίζει τη λειτουργία της σχολικής μονάδας. Σε περιπτώσεις δυσμενών καιρικών συνθηκών, το σχολείο δύναται να τροποποιήσει τη διαδικασία προσέλευσης/αποχώρησης ώστε να μειωθεί στο ελάχιστο η έκθεση γονέων και μαθητών στις καιρικές συνθήκες δίχως να τεθεί σε κίνδυνο η ασφάλεια των μαθητών.

Η ευθύνη για την ασφάλεια των παιδιών μετά το ωράριο λειτουργίας βαραίνει αποκλειστικά το γονέα-κηδεμόνα. Οι τελευταίοι είναι υποχρεωμένοι να γνωρίζουν το ωράριο των παιδιών τους και να ενημερώνονται τακτικά από τα e-mail που αποστέλλονται από το σχολείο, λόγω μη καθημερινής επαφής μαζί τους. Όσοι γονείς παραλαμβάνουν οι ίδιοι τα παιδιά τους είναι σκόπιμο να προσέρχονται έγκαιρα για την παραλαβή τους.

Ορίζεται καθημερινά συγκεκριμένη ώρα από τις 12.00-13.00 μ.μ. για την ενημέρωση των γονέων, είτε τηλεφωνικά είτε δια ζώσης.

Μεταφορές νηπίων

Ειδικότερα όσον αφορά στη σχολική μας μονάδα, αρκετά παιδιά μεταφέρονται καθημερινά με σχολικά λεωφορεία και με ταξί από τα σπίτια τους στο σχολείο.

Κάθε Σεπτέμβρη και πριν την έναρξη των μαθημάτων, ανακοινώνεται στους γονείς το πρόγραμμα μεταφοράς των παιδιών από το σπίτι στο σχολείο. Ο γονέας υπογράφει υπεύθυνη δήλωση με την οποία συναινεί στην μεταφορά του παιδιού του με τους όρους που θέτει το σχολείο. Τα σχολικά λεωφορεία διαθέτουν συνοδό για την ασφαλή μεταφορά των παιδιών.

Με σκοπό να εξασφαλίζεται η ασφάλεια των παιδιών και να αποτρέπεται η αναίτια είσοδος και έξοδος αυτών από τον προαύλιο χώρο του σχολείου καθώς και η είσοδος ατόμων που ουδεμία σχέση έχουν με τη λειτουργία του, οι πόρτες εισόδου και εξόδου στο χώρο του σχολείου παραμένουν κλειστές κατά τη διάρκεια της λειτουργίας του, με ευθύνη των μελών του Συλλόγου Διδασκόντων.

Ωρολόγιο Πρόγραμμα του Σχολείου

Το Νηπιαγωγείο εφαρμόζει το Ωρολόγιο Πρόγραμμα, όπως αυτό ορίζεται από τις εγκυκλίους του ΥΠΑΙΘ και εξειδικεύεται από τον Σύλλογο Διδασκόντων με ευθύνη της Προϊσταμένης του Νηπιαγωγείου και υποβάλλεται προς έγκριση στον Προϊστάμενο/Προϊσταμένη εκπαιδευτικών θεμάτων της οικείας Διεύθυνσης Πρωτοβάθμιας Εκπαίδευσης. Στην αρχή του σχολικού έτους συντάσσεται και αποστέλλεται στη Διεύθυνση Α/θμιας Εκπ/σης προς έγκριση. Ταυτόχρονα συντάσσεται και το ωρολόγιο πρόγραμμα εξ αποστάσεως διδασκαλίας, ΕΩΠ ΕΞΑΕ καθώς κάθε φορά που για οποιοδήποτε λόγο (καιρικές συνθήκες, πανδημία κλπ) αναστέλλεται η δια ζώσης λειτουργία των σχολείων, παρέχεται αυτόματα εξ αποστάσεως διδασκαλία, μέσω της πλατφόρμας WEBEX.

3. Σχολική και Κοινωνική Ζωή

1. Φοίτηση

Η φοίτηση των μαθητών/μαθητριών στα Νηπιαγωγεία είναι υποχρεωτική και εποπτεύεται από τον/την εκπαιδευτικό της τάξης, ο οποίος/η οποία καταγράφει τις καθημερινές απουσίες και από την Προϊσταμένη που τις καταχωρεί στο πληροφοριακό σύστημα myschool του ΥΠΑΙΘ. Η ελλιπής φοίτηση και μάλιστα χωρίς σοβαρό λόγο, δυσχεραίνει τόσο το σχολικό έργο όσο και την πρόοδο των μαθητών/μαθητριών. Την ουσιαστική αλλά και την τυπική ευθύνη απέναντι στο σχολείο και την πολιτεία για τη φοίτηση των μαθητών, φέρουν κατά το νόμο οι γονείς/κηδεμόνες τους. Όταν παρατηρείται σχολική διαρροή καταβάλλεται κάθε δυνατή προσπάθεια για τον εντοπισμό των αιτιών και την αποφυγή της. Υπάρχει επικοινωνία με τους γονείς, όταν κάποιο παιδί λείπει για αρκετές μέρες από το σχολείο.

Προσευχή

Πριν την έναρξη των μαθημάτων πραγματοποιείται καθημερινά κοινή προσευχή μαθητών /τριών και του διδακτικού προσωπικού, στην οποία συμμετέχουν όλοι με σεβασμό. Η συμμετοχή μαθητών/τριών άλλου δόγματος στην προσευχή, δεν είναι υποχρεωτική. Οφείλουν όμως να βρίσκονται στο χώρο του σχολείου και να σέβονται την ιερότητα της στιγμής, ακόμα κι αν δεν συμμετέχουν.

II. Σχολικοί χώροι

Κοινός στόχος όλων είναι ο σεβασμός του σχολικού χώρου. Ο σεβασμός στα περιουσιακά στοιχεία του Νηπιαγωγείου, τις υποδομές, τον εξοπλισμό αλλά και το φυσικό περιβάλλον του σχολείου αποτελεί βασική υποχρέωση όλων των μελών της σχολικής κοινότητας. Με το ίδιο σκεπτικό υπάρχει φροντίδα για την τάξη και την καλαισθησία στις σχολικές αίθουσες, καθώς είναι ο ιδιαίτερος χώρος, όπου παραμένουν και εργάζονται μαθητές/μαθήτριες και εκπαιδευτικοί πολλές ώρες. Φροντίδα όλων είναι να διατηρούνται οι χώροι καθαροί. Τεράστια συμβολή σε αυτό έχει και η υπεύθυνη καθαριότητα του Νηπιαγωγείου.

III. Διάλειμμα

Κατά τη διάρκεια του διαλείμματος οι μαθητές/μαθήτριες βγαίνουν στο προαύλιο, όπως έχει καθοριστεί από το Ωρολόγιο Πρόγραμμα.

Σε περίπτωση κακοκαιρίας ορίζονται από τους/τις εκπαιδευτικούς οι προκαθορισμένοι χώροι παραμονής των μαθητών και μαθητριών, μέσα στο χώρο του σχολείου. Κατά τη διάρκεια του διαλείμματος οι εκπαιδευτικοί παραμένουν μαζί με τα παιδιά στην αυλή και τα επιβλέπουν.

Το διάλειμμα είναι χρόνος παιχνιδιού και ανάπτυξης κοινωνικών σχέσεων όπου οι μαθητές και οι μαθήτριες αλληλεπιδρούν, παίζουν αρμονικά και για οποιοδήποτε πρόβλημα ή δυσκολία αντιμετωπίζουν απευθύνονται στους/στις εκπαιδευτικούς που βρίσκονται στο προαύλιο.

Κατά τη διάρκεια του διαλείμματος δεν επιτρέπεται κανένας ανήλικος ή ενήλικος να παρακολουθεί, να συνομιλεί ή να δίνει αντικείμενα σε μαθητές και μαθήτριες του σχολείου από τα κάγκελα του προαυλίου χώρου.

IV. Σχολικό πρόγραμμα

Η φοίτηση στο Νηπιαγωγείο αποτελεί το πιο σημαντικό βήμα στη ζωή του παιδιού για τη μάθηση, την προσωπική ανάπτυξη και κοινωνικοποίησή του. Οι μαθητές και μαθήτριες παρακολουθούν και συμμετέχουν ενεργά στην καθημερινή εκπαιδευτική διαδικασία σεβόμενοι τους κανόνες του σχολείου, όπως διαμορφώνονται από τους ίδιους και τους εκπαιδευτικούς της τάξης, όπως και το δικαίωμα των συμμαθητών και συμμαθητριών τους για μάθηση.

Τα παιδιά μαθαίνουν να συνεργάζονται, να δημιουργούν, να αλληλεπιδρούν, να αυτενεργούν και να είναι υπεύθυνα. Η συνεργασία μεταξύ γονέων/κηδεμόνων και εκπαιδευτικών έχει κοινό στόχο την υγιή ανάπτυξη παιδιών με ολοκληρωμένη προσωπικότητα.

V. Συμπεριφορά - Δικαιώματα – Υποχρεώσεις

Η Προϊσταμένη

- Συμβάλλει στη δημιουργία κλίματος δημοκρατικής συμπεριφοράς των διδασκόντων/διδασκουσών και των μαθητών/μαθητριών και είναι υπεύθυνη, σε συνεργασία με τους εκπαιδευτικούς, για την ομαλή λειτουργία του σχολείου.
- Ενημερώνει τα μέλη της εκπαιδευτικής κοινότητας για την εκπαιδευτική νομοθεσία, τις εγκυκλίους και τις αποφάσεις που αφορούν τη λειτουργία του Σχολείου και τις αρμοδιότητες του Συλλόγου Διδασκόντων.
- Λαμβάνει μέριμνα για την εξασφάλιση παιδαγωγικών μέσων και εργαλείων, την καλή χρήση τους στη σχολική τάξη, τη λειτουργικότητα και την αντικατάστασή τους, σε περίπτωση φθοράς.
- Είναι υπεύθυνη, μαζί με τους/τις εκπαιδευτικούς, για την καθαριότητα και αισθητική των χώρων του Νηπιαγωγείου, καθώς και για την προστασία της υγείας και ασφάλειας των μαθητών/μαθητριών.
- Έχει την ευθύνη για τη διαμόρφωση θετικού κλίματος στο σχολείο, για την ανάπτυξη αρμονικών σχέσεων ανάμεσα στα μέλη της σχολικής κοινότητας.

Οι εκπαιδευτικοί

- Εκπαιδεύουν τους μαθητές και τις μαθήτριες, σύμφωνα με τους σκοπούς και τους στόχους της προσχολικής εκπαίδευσης και μέσα στο πλαίσιο της εκπαιδευτικής πολιτικής και με την καθοδήγηση των Στελεχών της Εκπαίδευσης.
- Προετοιμάζουν καθημερινά και οργανώνουν την εκπαιδευτική διαδικασία, εφαρμόζοντας σύγχρονες και κατάλληλες μεθόδους διδασκαλίας, με βάση τις ανάγκες και ιδιαιτερότητες των μαθητών/μαθητριών.
- Συνεργάζονται με τους μαθητές/μαθήτριες, σέβονται την προσωπικότητά τους, καλλιεργούν και εμπνέουν σ' αυτούς, κυρίως με το παράδειγμά τους, δημοκρατική συμπεριφορά.
- Μεριμνούν για τη δημιουργία κλίματος αρμονικής συνεργασίας και συνεχούς και αμφίδρομης επικοινωνίας με τους γονείς/κηδεμόνες των μαθητών/μαθητριών, και τους ενημερώνουν για τη φοίτηση, τη συμπεριφορά και την εξέλιξη των παιδιών τους.
- Φροντίζουν για την πρόοδο όλων των μαθητών /μαθητριών τους και τους προσφέρουν παιδεία διανοητική, ηθική και κοινωνική.
- Συμβάλλουν στην εμπέδωση ενός ήρεμου, θετικού, συνεργατικού, συμπεριληπτικού, εποικοδομητικού σχολικού κλίματος.
- Ενδιαφέρονται για τις συνθήκες ζωής των μαθητών/μαθητριών τους στην οικογένεια και στο ευρύτερο κοινωνικό περιβάλλον, λαμβάνουν υπόψη τους παράγοντες που επηρεάζουν την πρόοδο και συμπεριφορά των μαθητών/μαθητριών τους και υιοθετούν κατάλληλες παιδαγωγικές ενέργειες, ώστε να αντιμετωπισθούν πιθανά προβλήματα.
- Ενθαρρύνουν τους μαθητές/μαθήτριες να συμμετέχουν ενεργά στη διαμόρφωση και λήψη αποφάσεων για θέματα που αφορούν τους ίδιους και το σχολείο και καλλιεργούν τις αρχές και το πνεύμα αλληλεγγύης και συλλογικότητας.
- Συνεργάζονται με τους εκπαιδευτικούς ειδικής αγωγής προκειμένου να υποστηριχθούν οι μαθητές με ειδικές εκπαιδευτικές ανάγκες καθώς και οι οικογένειές τους.
- Συνεργάζονται με την Προϊσταμένη, τους γονείς και τα αρμόδια Στελέχη Εκπαίδευσης για την καλύτερη δυνατή παιδαγωγική αντιμετώπιση προβλημάτων συμπεριφοράς, σεβόμενοι την προσωπικότητα και τα δικαιώματα των μαθητών/μαθητριών.
- Ανανεώνουν και εμπλουτίζουν τις γνώσεις τους, σχετικά με τις επιστήμες της αγωγής, τόσο μέσω των διάφορων μορφών επιμόρφωσης, που παρέχονται θεσμικά από το σύστημα της οργανωμένης εκπαίδευσης, όσο και μέσω της ενδοσχολικής επιμόρφωσης ή και της αυτοεπιμόρφωσης.

Εργαστήρια δεξιοτήτων –Αγγλικά

Κατά την τρέχουσα σχολική χρονιά 2023-24 θα εκπονηθούν προγράμματα σε τέσσερις θεματικούς κύκλους , σύμφωνα με το πρόγραμμα των εργαστηρίων δεξιοτήτων , μέσα από τα οποία θα καλλιεργηθούν δεξιότητες μάθησης , νοητικές και κοινωνικές.

Επίσης διδάσκεται το μάθημα των Αγγλικών από καθηγήτρια Αγγλικής , για 2 ώρες την εβδομάδα για κάθε τμήμα, κάθε Δευτέρα και Τετάρτη.

Για τη σχολική χρονιά 2022-23 αποφασίστηκαν από το Σύλλογο Διδασκόντων οι παρακάτω θεματικές των Εργαστηρίων Δεξιοτήτων.

- 1^{ος} Θεματικός κύκλος-< ΖΩ ΚΑΛΥΤΕΡΑ –ΕΥ ΖΗΝ>

<< Γυμνάζομαι με το Φοίβο και την Αθηνά >> , με θέμα τους Ολυμπιακούς Αγώνες από την αρχαιότητα ως σήμερα.

- 2^{ος} Θεματικός κύκλος -< ΕΝΔΙΑΦΕΡΟΜΑΙ ΚΑΙ ΕΝΕΡΓΩ >

<< Μπορώ να βοηθήσω?>> , με θέμα τον εθελοντισμό.

- 3^{ος} Θεματικός κύκλος-< ΦΡΟΝΤΙΖΩ ΤΟ ΠΕΡΙΒΑΛΛΟΝ >

<< Πω πω! Δες τον καιρό που αλλάζει!>> με θέμα την κλιματική αλλαγή.

- 4^{ος} Θεματικός κύκλος -< ΔΗΜΙΟΥΡΓΩ ΚΑΙ ΚΑΙΝΟΤΟΜΩ>

<< Ο γύρος του κόσμου μέσα από τα σχήματα>> με θέμα τα σχήματα στην αρχιτεκτονική

των παγκόσμιων μνημείων.

Οι μαθητές/μαθήτριες

- Επιδεικνύουν σεβασμό, με τη στάση τους, προς κάθε μέλος της σχολικής κοινότητας.
- Κατά τη διάρκεια των μαθημάτων τηρούν τους κανόνες της τάξης, συμμετέχουν ενεργά συνδιαμορφώνοντας την καθημερινή εκπαιδευτική διαδικασία.
- Απευθύνονται στους/στις εκπαιδευτικούς και στη Διεύθυνση του Σχολείου και ζητούν τη βοήθειά τους, για κάθε πρόβλημα που τους απασχολεί και τους δημιουργεί εμπόδιο στη σχολική ζωή.
- Προσέχουν ώστε να διατηρούν καθαρούς όλους τους χώρους και δείχνουν ενδιαφέρον για την υλική περιουσία του σχολείου.
- Αποφεύγουν ρητά την άσκηση οποιασδήποτε μορφής βίας (σωματική, λεκτική ή ψυχολογική).
- Προσπαθούν να λύνουν τις αντιθέσεις ή διαφωνίες με διάλογο. Σε περιπτώσεις που γίνονται αποδέκτες ή παρατηρητές βίαιης λεκτικής, ψυχολογικής ή και σωματικής συμπεριφοράς, ενεργούν άμεσα και ακολουθούν τα παραπάνω βήματα.
 1. Συζητούν άμεσα και ειρηνικά με όποιον έχουν διαφορά.
 2. Απευθύνονται στον υπεύθυνο εκπαιδευτικό τμήματος.
 3. Απευθύνονται στην Προϊσταμένη του Νηπιαγωγείου.
- Συμβάλλουν στην υιοθέτηση αειφορικών πρακτικών, όπως η ανακύκλωση υλικών.
- Στις σχολικές εκδηλώσεις και γιορτές αλλά και στις διδακτικές επισκέψεις εκτός Νηπιαγωγείου ακολουθούν τους συνοδούς εκπαιδευτικούς και συμπεριφέρονται με ευγένεια και ευπρέπεια.

Γονείς και κηδεμόνες

- Φροντίζουν ώστε το παιδί να έρχεται έγκαιρα και ανελλιπώς στο σχολείο και να ενημερώνουνσε περίπτωση απουσίας του.
- Διαβάζουν προσεκτικά όλες τις ανακοινώσεις, έντυπες ή ηλεκτρονικές, ώστε να ενημερώνονται για θέματα λειτουργίας του Σχολείου.
- Συνεργάζονται αρμονικά σε προσωπικό επίπεδο αλλά και μέσω του Συλλόγου Γονέων με τη Διεύθυνση και τον Σύλλογο των Διδασκόντων για θέματα που αφορούν τους μαθητές/μαθήτριες.
- Ενημερώνουν έγκαιρα και προσκομίζουν τα σχετικά έγγραφα, αν υπάρχουν, για κάθε ειδικό θέμα που αντιμετωπίζουν τα παιδιά τους - θέματα υγείας, ειδικές εκπαιδευτικές ικανότητες ή ανάγκες, θέματα οικογενειακής και κοινωνικής κατάστασης - τα οποία μπορούν να επηρεάσουν την επίδοση, τη φοίτηση και συμπεριφορά του παιδιού και ζητούν τη συνδρομή του σχολείου.

VI. Παιδαγωγικός έλεγχος

Τα ζητήματα μη αποδεκτής συμπεριφοράς στο σχολείο αποτελούν αντικείμενο συνεργασίας των γονέων/κηδεμόνων με τον εκπαιδευτικό/την εκπαιδευτικό υπεύθυνο της τάξης, την Προϊσταμένη της σχολικής μονάδας, το Σύλλογο Διδασκόντων και τη Σύμβουλο Εκπαίδευσης, προκειμένου να υπάρξει η καλύτερη δυνατή παιδαγωγική αντιμετώπιση του θέματος. Σε κάθε περίπτωση και πριν από οποιαδήποτε απόφαση, λαμβάνεται υπόψη η βασική αρχή του σεβασμού της προσωπικότητας και των δικαιωμάτων του παιδιού. Οι σωματικές ποινές δεν επιτρέπονται.

Το σχολείο, ως φορέας αγωγής, έχει καθήκον να λειτουργεί έτσι ώστε οι μαθητές και μαθήτριες να συνειδητοποιήσουν ότι κάθε πράξη τους έχει συνέπειες, να μάθουν να αναλαμβάνουν την ευθύνη των επιλογών τους και να γίνουν υπεύθυνοι πολίτες. Αν η συμπεριφορά του μαθητή και της μαθήτριας δεν εναρμονίζεται με τα αποδεκτά πρότυπα και αποκλίνει από την τήρηση του εσωτερικού κανονισμού του σχολείου, τότε αντιμετωπίζει τον παιδαγωγικό έλεγχο, σύμφωνα με τις αρχές της ψυχολογίας και παιδαγωγικής που διέπουν την

ηλικία του.

Οι γονείς/κηδεμόνες ενημερώνονται από το Σχολείο για την όποια μη αποδεκτή συμπεριφορά των παιδιών τους. Η στενή συνεργασία σχολείου-γονέων/κηδεμόνων είναι πάντα αναγκαία και επιβεβλημένη. Η ενημέρωση για θέματα αγωγής των μαθητών/τριών είναι δικαίωμα των γονέων-κηδεμόνων και καθήκον των εκπαιδευτικών.

- Για την αντιμετώπιση των περιπτώσεων των μαθητών/τριών που παρουσιάζουν σοβαρές μαθησιακές δυσκολίες ή και προβλήματα συμπεριφοράς, ο/η εκπαιδευτικός της τάξης συνεργάζεται με την προϊστάμενη της σχολικής μονάδας, τον/την εκπαιδευτικό του Τμήματος ένταξης, τους γονείς-κηδεμόνες των μαθητών/τριών, τη Σύμβουλο Εκπαίδευσης Γενικής και Ειδικής αγωγής και εκπαίδευσης και τις Υποστηρικτικές δομές Ειδικής αγωγής και Εκπαίδευσης (ΚΕΔΑΣΥ).
- Ο εκπαιδευτικός υλοποιεί και εφαρμόζει βραχυχρόνιο πρόγραμμα εκπαίδευσης υπό την καθοδήγηση και συνεργασία με τη Σύμβουλο Εκπαίδευσης Γενικής και Ειδικής αγωγής, αφού πρώτα ενημερώσει και τους γονείς-κηδεμόνες.
- Αν τα παραπάνω μέτρα δεν ωφελήσουν, τότε με τη σύμφωνη γνώμη των γονέων, κινούνται οι απαραίτητες διαδικασίες για την παραπομπή του παιδιού στο αρμόδιο ΚΕΔΑΣΥ.

Παράλληλα οι εκπαιδευτικοί του σχολείου καταβάλλουν κάθε δυνατή προσπάθεια για να διαμορφώσουν κλίμα συνεργασίας, αποδοχής, εμπιστοσύνης και ισότιμης συμμετοχής στη ζωή του σχολείου. Προσπαθούν να εμφυσήσουν στα παιδιά την συμμόρφωση με τους κανόνες του σχολείου και να αποφύγουν παραβατικές και αποκλίνουσες κοινωνικές συμπεριφορές, απέναντι στα άλλα μέλη της σχολικής κοινότητας. Εμπνέουν το σεβασμό στο πρόσωπο του εκπαιδευτικού, στο σχολείο, αλλά και στους συμμαθητές τους. Τα σχολικά παραπτώματα των παιδιών αντιμετωπίζονται πάντα με γνώμονα την αναγνώριση, παραδοχή και βελτίωση της συμπεριφοράς και των ενεργειών εκ μέρους αυτού που τις παρουσίασε. Σε κάθε περίπτωση, και αφού έχει συζητηθεί το θέμα στη συνεδρίαση του Συλλόγου διδασκόντων, θα πρέπει να υπάρχει συνεχής ενημέρωση με την οικογένεια και συνεργασία, πάνω στο πρόβλημα που προέκυψε με τη συμπεριφορά του παιδιού τους, για να υπάρξει κοινή αντιμετώπιση και τελικά βελτίωση. Επίσης πολύ σημαντική είναι και η επικοινωνία με τη Σύμβουλο Εκπαίδευσης, για παροχή συμβουλευτικής βοήθειας για την παιδαγωγική αντιμετώπιση του θέματος. Σε κάθε περίπτωση λαμβάνεται υπ' όψιν ο σεβασμός στην προσωπικότητα και τα δικαιώματα του παιδιού, αλλά και των συμμαθητών του. Για λόγους ασφαλείας ο εκπαιδευτικός δεν αφήνει ποτέ μόνα τα παιδιά, ούτε και τα βγάζει εκτός αίθουσας. Σε περιπτώσεις δύσκολης συμπεριφοράς, ζητά βοήθεια από την προϊσταμένη της σχολικής μονάδας, ή και από τους άλλους συναδέλφους. Στο διάλειμμα κρίνεται απαραίτητη η συνεχής επιτήρηση των νηπίων προς αποφυγή ατυχημάτων.

VII Άλλα θέματα

Εμβολιασμός μαθητών/μαθητριών

Σύμφωνα με την γνωμοδότηση της Εθνικής Επιτροπής Εμβολιασμών υποχρεωτικά είναι όλα εκείνα τα εμβόλια που είναι ενταγμένα στο Εθνικό Πρόγραμμα Εμβολιασμών. Ένα από τα δικαιολογητικά εγγραφής, αποτελεί και η επίδειξη του Βιβλιαρίου Υγείας ή άλλο στοιχείο από το οποίο αποδεικνύεται ότι έγιναν τα προβλεπόμενα εμβόλια.

Προσωπικά δεδομένα

Για την προστασία των προσωπικών δεδομένων δεν επιτρέπεται η δημοσίευση στο internet και στα μέσα κοινωνικής δικτύωσης, φωτογραφιών που αφορούν στα παιδιά του σχολείου, καθώς και η ονομαστική δυσφήμιση του σχολείου. Για όλα τα προβλήματα που ανακύπτουν θα πρέπει

πρώτα να απευθύνονται οι γονείς στους εκπαιδευτικούς του σχολείου, και να προσπαθούν να βρουν από κοινού τρόπους για την επίλυσή τους.

Σχολική βία και εκφοβισμός

Λαμβάνεται ειδική μέριμνα προς αποφυγή και πρόληψη φαινομένων βίας και σχολικού εκφοβισμού. Καλλιεργείται και προωθείται κλίμα αποδοχής απέναντι στη διαφορετικότητα. Μέσα από την εκπόνηση σχεδίων εργασίας, τη συμμετοχή σε διαπολιτισμικές δραστηριότητες, τις επισκέψεις σε χώρους πολιτισμικού ενδιαφέροντος, τις διασχολικές δράσεις και τα παιχνίδια με ανάλογο περιεχόμενο. Έτσι αναπτύσσεται ο σεβασμός, το συνεργατικό πνεύμα, η αποδοχή, η συμπερίληψη και η διάδραση.

Ο Σύλλογος διδασκόντων φροντίζει για τη δημιουργία κλίματος αποδοχής και ενσυναίσθησης, για κάθε μέλος της σχολικής κοινότητας, ιδιαίτερα όταν συνυπάρχουν σε αυτήν άτομα με ιδιαίτερες ανάγκες, ή ιδιαιτερότητες. Καλλιεργείται και προωθείται θετικό και υγιές κλίμα, απέναντι σε κάθε διαφορετικότητα. Στοχοποιούνται και χαρακτηρίζονται όχι τα ίδια τα παιδιά, αλλά μόνο οι συμπεριφορές βίας σε κάθε μορφή της (λεκτικής, σωματικής, μη λεκτικής) και υποδεικνύεται ένα μοντέλο σεβασμού και αποδοχής. Όλα τα παραπάνω γίνονται μέσα από εκπόνηση σχετικών projects με ανάλογες δραστηριότητες, συμμετοχής σε αντίστοιχα προγράμματα, με ομιλίες, επισκέψεις, παιχνίδια και σχετικές δραστηριότητες.

Συνιστάται βέβαια και θεωρείται δεδομένη η συνεργασία με τη οικογένεια αλλά και με φορείς σχετικούς με το αντικείμενο, για παροχή συμβουλευτικής αλλά και συνεργασίας σε επίπεδο δραστηριοτήτων, όπως επισκέψεις εντός και εκτός του σχολείου. Το θετικό κλίμα στο σχολείο χαρακτηρίζεται από τον αμοιβαίο σεβασμό, την αποδοχή της διαφορετικότητας, το συνεργατικό και ομαδικό πνεύμα, την υιοθέτηση κανόνων σεβασμού και την αποφυγή ενεργειών που παρενοχλούν και μειώνουν τον αυτοσεβασμό του κάθε μέλους της σχολικής κοινότητας.

Σχολικές εκδηλώσεις –Δραστηριότητες

Σχολικές δράσεις θεωρούνται όλες οι προγραμματισμένες και κατάλληλα σχεδιασμένες δράσεις του σχολείου που συμπληρώνουν και εμπλουτίζουν τα προγράμματα σπουδών.

- Πραγματοποιούνται κατά τη διάρκεια του διδακτικού ωραρίου, εντός ή και εκτός του σχολείου και σε συνεργασία με άλλα σχολεία ή και με άλλους φορείς όπως Μουσεία, Κέντρα περιβαλλοντικής εκπαίδευσης κλπ.
- Δράσεις που πραγματοποιούνται εντός του σχολείου.
- Εκπαιδευτικές επισκέψεις, μόνο εντός του νομού, περιορισμένης χρονικής διάρκειας, που απαιτούν την έγγραφη σύμφωνη γνώμη των γονέων-κηδεμόνων.
- Εκπαιδευτικές επισκέψεις σε πιο μακρινή απόσταση από το σχολείο, μετά από απόφαση του Συλλόγου διδασκόντων και την υποβολή σχετικού πρακτικού στη Διεύθυνση Α/θμιας εκπ/σης για έγκριση. Απαιτείται έγγραφη συναίνεση των γονέων.
- Οι προγραμματισμένες δράσεις πρέπει να εντάσσονται στον ετήσιο προγραμματισμό του σχολείου και να έχει ενημερωθεί γι αυτές η Σύμβουλος Εκπαίδευσης.
- Οι έκτακτες δράσεις που δεν εντάσσονται στον ετήσιο προγραμματισμό, εγκρίνονται από την Προϊστάμενη της σχολικής μονάδας, μετά από εισήγηση του Συλλόγου Διδασκόντων και την γραπτή ή προφορική ενημέρωση της Συμβούλου Εκπαίδευσης.

- Οι διδακτικές επισκέψεις γίνονται σε χώρους ιστορικού και επιστημονικού ενδιαφέροντος και απαιτείται ο κατάλληλος σχεδιασμός τους , ο οποίος περιλαμβάνει:
 - A. Τους επιδιωκόμενους σκοπούς και στόχους
 - B. Τις δραστηριότητες προετοιμασίας
 - Γ. Τις δραστηριότητες στο χώρο της επίσκεψης
 - Δ. Την αποτίμηση και την αξιολόγηση (ΠΔ 79/2017 άρθρο 16.
- Η συμμετοχή όλων των εκπαιδευτικών στις σχολικές δράσεις είναι υποχρεωτική .
- Για την πραγματοποίηση των δράσεων συντάσσεται σχετικό πρακτικό όπου αναφέρονται ο τόπος, ο χρόνος κ.α. Αντίγραφο πρακτικού υποβάλλεται εντός δύο εργάσιμων ημερών στην Α/θμια Δ/νση Εκπ/σης.
- Μεταφορά ωραρίου μπορεί να γίνει έως δύο φορές ανά έτος , ύστερα από απόφαση του Συλλόγου Διδασκόντων για την οποία ενημερώνεται ο Δ/ντής Α/θμιας Εκπ/σης και η Σύμβουλος Εκπαίδευσης.

Στην αρχή κάθε έτους ο Σύλλογος Διδασκόντων προβαίνει στον ετήσιο προγραμματισμό του εκπαιδευτικού έργου της σχολικής μονάδας για το νέο σχολικό έτος. Μέσα στο πλαίσιο του προγραμματισμού προγραμματίζονται και οργανώνονται καθ όλη τη διάρκεια του σχολικού έτους μια σειρά από δραστηριότητες και εκδηλώσεις που στόχο έχουν τον εμπλουτισμό και την κατανόηση των διδασκομένων γνωστικών αντικειμένων, αλλά και τη διασύνδεση της πρότερης γνώσης των παιδιών με τα νέα δεδομένα. Μέσα από αυτές τις δραστηριότητες τα παιδιά, εμπλουτίζουν τις υπάρχουσες γνώσεις τους, κατανοούν καλύτερα το γνωστικό αντικείμενο, αποκτούν κοινωνικές δεξιότητες (π.χ. αγάπη για το περιβάλλον) και ευαισθητοποιούνται σε κοινωνικά θέματα. Οι εκπαιδευτικοί διερευνώντας τις πρότερες γνώσεις των παιδιών , αλλά κυρίως τα ενδιαφέροντά τους, αποφασίζουν να συμμετέχουν σε εκπαιδευτικές δράσεις, σε καινοτόμα προγράμματα, και σημαντικές πρωτοβουλίες. Σε αυτό το έργο μπορεί να υπάρχει συνεργασία με υπεύθυνους σχολικών δραστηριοτήτων, με άλλες σχολικές μονάδες, με Τοπικούς Φορείς, (Δήμο, Αστυνομία, Δομές υγείας, ΚΕΔΑΣΥ κλπ). Κυρίως όμως οι δραστηριότητες αυτές άπτονται των ενδιαφερόντων των παιδιών , γιατί μόνο έτσι θα αισθανθούν υπεύθυνοι και συμμετέχοι στην εκπαιδευτική διαδικασία και συνεπώς θα καλλιεργήσουν τις δεξιότητες και θα αναδείξουν τα ταλέντα τους.

Προετοιμασία γεύματος-Γεύμα

Το γεύμα των μαθητών/μαθητριών παρασκευάζεται στο σπίτι με ευθύνη των γονέων/κηδεμόνων τους. Ο/η νηπιαγωγός στο ολοήμερο πρόγραμμα του νηπιαγωγείου, βοηθά και καθοδηγεί τους μαθητές και τις μαθήτριες ώστε να αποκτήσουν τις απαραίτητες δεξιότητες που αφορούν στη διαδικασία του γεύματος και να εξυπηρετούνται αυτόνομα. Σε κάθε περίπτωση δίνεται ιδιαίτερη προσοχή στους μαθητές μέχρι να αποκτήσουν τις απαραίτητες δεξιότητες αυτοεξυπηρέτησης.

Άρθρο 4. Επικοινωνία και Συνεργασία Γονέων/Κηδεμόνων-Σχολείου

I. Σημασία της επικοινωνίας και της συνεργασίας σχολείου-οικογένειας

Πολύ σημαντική παράμετρος της συνολικής λειτουργίας του Νηπιαγωγείου και του κλίματος που δημιουργείται είναι η επικοινωνία και η εποικοδομητική συνεργασία με τους γονείς/κηδεμόνες των μαθητών/μαθητριών και με τον Σύλλογο Γονέων. Η εμπιστοσύνη του παιδιού στο σχολείο ενισχύεται από τη θετική στάση των γονέων/κηδεμόνων προς το Σχολείο και τον εκπαιδευτικό.

Για οποιοδήποτε αίτημά τους, οι γονείς/κηδεμόνες απευθύνονται στον/την εκπαιδευτικό της τάξης. Σε περίπτωση που δεν υπάρξει κοινά αποδεκτή λύση ή συνεννόηση, απευθύνονται στην Προϊσταμένη του Νηπιαγωγείου.

II. Διαδικασίες ενημέρωσης και επικοινωνίας Σχολείου και γονέων/κηδεμόνων

Οι συναντήσεις για ενημέρωση των γονέων/κηδεμόνων με τους εκπαιδευτικούς προγραμματίζονται με απόφαση του Συλλόγου Διδασκόντων:

- Στην αρχή του διδακτικού έτους, όπου λαμβάνει χώρα ενημέρωση για ζητήματα που αφορούν στην εύρυθμη λειτουργία του σχολείου.
- Μια φορά τουλάχιστον το μήνα σε προκαθορισμένη από το Σύλλογο Διδασκόντων , ημέρα και ώρα, για θέματα που αφορούν στην αγωγή και πρόοδο των μαθητών/μαθητριών.
- Κάθε φορά που ο/η εκπαιδευτικός της τάξης, η προϊσταμένη ή ο Σύλλογος Διδασκόντων κρίνει αναγκαία μια έκτακτη συνάντηση.

Η είσοδος των γονέων/κηδεμόνων στο σχολικό χώρο επιτρέπεται μόνο κατά τις προβλεπόμενες ώρες συναντήσεων με τους εκπαιδευτικούς των τάξεων, συγκεκριμένα καθημερινά από τις 12.00 -13.00 μ.μ..

Οι γονείς-κηδεμόνες οφείλουν να επικαιροποιούν τα στοιχεία επικοινωνίας τους και να ενημερώνουν άμεσα τους εκπαιδευτικούς για κάθε αλλαγή, ώστε το Νηπιαγωγείο να έχει τα ισχύοντα τηλέφωνα τους και τις έγκυρες ηλεκτρονικές διευθύνσεις τους για την αποστολή ενημερωτικών σημειωμάτων ή/και υπεύθυνων δηλώσεων για την πραγματοποίηση εκπαιδευτικών επισκέψεων/δράσεων/εκδηλώσεων κ.λπ.. Επίσης, οι γονείς/κηδεμόνες θα πρέπει τακτικά να επισκέπτονται την ιστοσελίδα του Νηπιαγωγείου, ή να αξιοποιούν κάθε πρόσφορο μέσο επικοινωνίας που παρέχεται από το Νηπιαγωγείο και να ενημερώνονται για τα θέματα του Νηπιαγωγείου. Τέλος, οι γονείς/κηδεμόνες σε έκτακτες περιπτώσεις θα πρέπει να έχουν φροντίσει είτε οι ίδιοι ή πρόσωπα που έχουν εξουσιοδοτήσει να είναι άμεσα διαθέσιμοι.

Σύλλογος Γονέων και Κηδεμόνων

Οι γονείς/κηδεμόνες των μαθητών και μαθητριών κάθε Σχολείου συγκροτούν άτυπα και χωρίς καταστατικό τον Σύλλογο Γονέων & Κηδεμόνων, που φέρει την επωνυμία του σχολείου και συμμετέχουν αυτοδικαίως σε

αυτόν. Ο Σύλλογος Γονέων & Κηδεμόνων είναι ένας σημαντικός θεσμός, αποτελεί αναπόσπαστο μέρος της Σχολικής Κοινότητας και για αυτό είναι σημαντική η συμμετοχή όλων των γονέων/κηδεμόνων. Βρίσκεται σε άμεση συνεργασία με την Προϊστάμενη, τον Σύλλογο Διδασκόντων του σχολείου, αλλά και με τον Πρόεδρο/την Πρόεδρο της Σχολικής Επιτροπής του οικείου Δήμου. Οι εκπαιδευτικοί δεν εμπλέκονται στα οικονομικά του Συλλόγου.

Στο Νηπιαγωγείο μας , στην αρχή κάθε έτους συστήνεται άτυπος Σύλλογος γονέων και κηδεμόνων, αποτελούμενος από όλους τους γονείς και Δ.Σ. αποτελούμενο από πέντε(5) μέλη. Αυτά αποφασίζουν σε συνεδρίασή τους για τη συγκέντρωση ή μη εφ' άπαξ ποσού για την κάλυψη μικρών αναγκών του σχολείου, όποτε αυτό κριθεί απαραίτητο από τους ίδιους. Ο Σύλλογος διδασκόντων δεν εμπλέκεται για κανένα λόγο στα οικονομικά του Συλλόγου γονέων και ούτε συγκεντρώνει και κρατά χρήματα των γονέων. Σε περίπτωση που έχουμε την έγκριση του Συλλόγου γονέων για την οικονομική κάλυψη κάποιας ανάγκης του σχολείου, τότε γίνεται η δαπάνη με χρήματα του Συλλόγου γονέων και μπορεί να γίνει η πληρωμή από μέλος του Συλλόγου διδασκόντων. Σε καμιά περίπτωση κάποιο μέλος του Συλλόγου διδασκόντων δεν δρα από μόνο του σε ό,τι αφορά στο Σύλλογο γονέων, αλλά κατόπιν σύμφωνης απόφασης του Συλλόγου διδασκόντων, μετά από συζήτηση.

III. Σχολικό Συμβούλιο

Σε κάθε σχολική μονάδα λειτουργεί το Σχολικό Συμβούλιο, στο οποίο συμμετέχουν ο Σύλλογος Διδασκόντων, το Διοικητικό Συμβούλιο του Συλλόγου Γονέων & Κηδεμόνων και ο εκπρόσωπος της τοπικής αυτοδιοίκησης. Έργο του Σχολικού Συμβουλίου είναι η συμβολή του στη διασφάλιση της εύρυθμης λειτουργίας της σχολικής μονάδας. Το Σχολικό Συμβούλιο λειτουργεί συνεργατικά και προτείνει παρεμβάσεις για την επίλυση θεμάτων που αφορούν στην υγιεινή, στην ασφάλεια και στην πρόληψη ατυχημάτων στον σχολικό χώρο καθώς και σε ζητήματα βελτίωσης της υλικοτεχνικής υποδομής του Νηπιαγωγείου. Στο Σχολικό Συμβούλιο συμμετέχουν 3 εκπαιδευτικοί του Σχολείου, ο πρόεδρος του Συλλόγου γονέων και δύο μέλη ορισμένα από το Δήμο Κοζάνης.

IV. Η σημασία της συνέργειας όλων

Ένα ανοιχτό στην κοινωνία, συνεργατικό και δημοκρατικό σχολείο έχει ανάγκη από τη σύμπραξη όλων των μελών της εκπαιδευτικής κοινότητας – μαθητών/μαθητριών, εκπαιδευτικών, της Προϊσταμένης, Συλλόγου Γονέων και Κηδεμόνων, Σχολικής Επιτροπής, Τοπικής Αυτοδιοίκησης – προκειμένου να επιτύχει στην αποστολή του.

Άρθρο 5: Πολιτική του σχολείου προστασίας από πιθανούς κινδύνους

Αντιμετώπιση έκτακτων αναγκών

Οι φυσικές καταστροφές παρουσιάζουν αυξητική τάση τα τελευταία χρόνια με ποικίλες συνέπειες στο ανθρωπογενές περιβάλλον. Οι σχολικές μονάδες, ως λειτουργικοί χώροι φιλοξενίας και δραστηριοποίησης ευάλωτης ομάδας του πληθυσμού, απαιτούν αυξημένο βαθμό ετοιμότητας έναντι των κινδύνων αυτών.

Η απρόβλεπτη ή περιστασιακή κρίση είναι αυτή που συνδέεται ευθέως με την ανάγκη εκπόνησης ενός σχεδίου διαχείρισής της. Τα κρίσιμα συμβάντα χρήζουν έγκαιρων και έγκυρων ενεργειών ανταπόκρισης. Η έγγραφη και οργανωμένη αποτύπωση αυτών, σε επίπεδο σχολικής μονάδας, συνιστά το πρωτόκολλο - σχέδιο διαχείρισης κρίσεων. Τα οφέλη ενός τέτοιου σχεδίου έγκεινται στη διασφάλιση της σωματικής ακεραιότητας και της ψυχικής υγείας του ανθρώπινου δυναμικού του σχολείου:

Οι φάσεις του σχεδίου υλοποίησης της διαχείρισης κρίσεων είναι οι εξής:

1. Προσδιορισμός της κρίσης - γεγονόςτος (π.χ. πλημμύρα, πυρκαγιά).
2. Επίπεδο αντιμετώπισης.
3. Ειδοποίηση - ενημέρωση όσων εμπλέκονται στην αντιμετώπιση της κρίσης.
4. Επιλογή τρόπου και πλαισίου ενημέρωσης των εμπλεκόμενων υπηρεσιών και φορέων, των γονέων και κηδεμόνων.
5. Αξιολόγηση διαχείρισης της κρίσης.

Στην κατεύθυνση αυτή, πρέπει σε κάθε σχολική μονάδα να δημιουργηθεί μια Ομάδα Διαμόρφωσης Σχεδίου Αντιμετώπισης Κρίσεων, που συνήθως είναι ο Σύλλογος Διδασκόντων με επικεφαλής την Προϊσταμένη και αρχικώς να αναπτυχθεί ένα γενικό σχέδιο προετοιμασίας του σχολείου για την αντιμετώπιση κρίσεων.

Για την προστασία από σεισμούς και συνοδά φυσικά φαινόμενα επικαιροποιείται τακτικά το Σχέδιο Μνημονίου Ενεργειών για τη διαχείριση του Σεισμικού Κινδύνου στην αρχή της σχολικής χρονιάς και υλοποιούνται ασκήσεις ετοιμότητας κατά τη διάρκεια του σχολικού έτους.

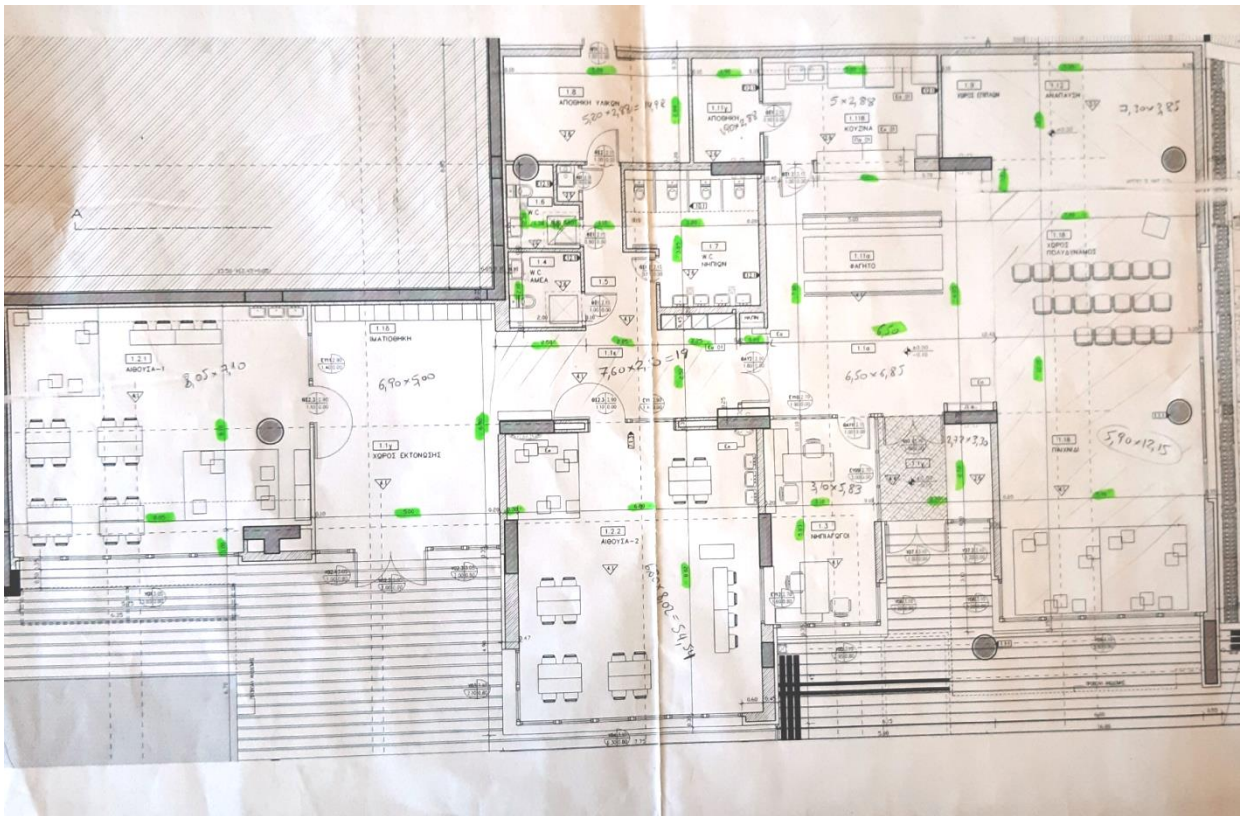
Η Προϊσταμένη του Νηπιαγωγείου, στην αρχή του σχολικού έτους και σε συνεργασία με τον Σύλλογο Διδασκόντων, προβαίνει σε όλες τις απαιτούμενες ενέργειες που προβλέπονται για την αντιμετώπιση των έκτακτων αναγκών εντός του σχολικού χώρου. Επίσης, ενημερώνουν τους μαθητές/μαθήτριες για τους βασικούς κανόνες και τρόπους αντίδρασης κατά την εκδήλωση των φαινομένων αυτών.

Διευκρινίζεται ότι σε περίπτωση κρίσης οι μαθητές/μαθήτριες παραδίδονται μόνο στους γονείς/κηδεμόνες τους ή στα πρόσωπα που οι γονείς/κηδεμόνες έχουν ορίσει γραπτώς για την παραλαβή των μαθητών/τριών από τη σχολική μονάδα.

Τέλος, σε καταστάσεις πανδημίας ή ακραίων-επικίνδυνων φαινομένων οι εκπαιδευτικοί, μαθητές/μαθήτριες, γονείς/κηδεμόνες, Διευθυντές/Διευθύντριες, Προϊστάμενοι/Προϊστάμενες οφείλουν να συμμορφώνονται και να ακολουθούν ρητά τις οδηγίες που εκδίδουν οι εκάστοτε αρμόδιοι φορείς/υπηρεσίες: π.χ. ΕΟΔΥ, ΥΠΑΙΘ, Υπουργείο Πολιτικής Προστασίας, κ.λ.π. για την εύρυθμη λειτουργία της σχολικής μονάδας και την ασφάλεια των μελών της.

Χώρος συγκέντρωσης σε περίπτωση ανάγκης

Ενδεικτικό παράδειγμα:



Ειδικό σχέδιο αποχώρησης λόγω έκτακτων συνθηκών

Σε περίπτωση έκτακτης ανάγκης, για την ασφάλεια των παιδιών έχει καταρτιστεί σχέδιο διαφυγής και πραγματοποιούνται ασκήσεις ετοιμότητας.

Άρθρο 6: Εσωτερικός Κανονισμός Λειτουργίας- Διαδικασίες διασφάλισης της εφαρμογής του

Ο κοινά συμφωνημένος Κανονισμός βασίζεται στην ισχύουσα νομοθεσία και στις σύγχρονες παιδαγωγικές και διδακτικές αρχές. Η τήρησή του από όλους τους παράγοντες του σχολείου (μαθητές/μαθήτριες, εκπαιδευτικούς, γονείς/κηδεμόνες, βοηθητικό προσωπικό) με αμοιβαίο σεβασμό στον διακριτό θεσμικό ρόλο τους αποτελεί προϋπόθεση της εύρυθμης λειτουργίας του Νηπιαγωγείου. Είναι το θεμέλιο πάνω στο οποίο μπορεί το σχολείο να οικοδομήσει για να πετύχει τους στόχους και το όραμά του.

Θέματα που ανακύπτουν στην εκπαιδευτική καθημερινότητα και δεν προβλέπονται από τον Κανονισμό, αντιμετωπίζονται κατά περίπτωση από την Προϊσταμένη και το Σύλλογο Διδασκόντων, σύμφωνα με τις αρχές της παιδαγωγικής επιστήμης και την κείμενη εκπαιδευτική νομοθεσία, σε πνεύμα συνεργασίας με όλα τα μέλη της σχολικής κοινότητας.

Οι γονείς/κηδεμόνες των μαθητών και μαθητριών ενημερώνονται με κάθε πρόσφορο μέσο, έντυπο ή ηλεκτρονικό, σχετικά με τον κανονισμό του Νηπιαγωγείου.

Πηγές

Νομοθετήματα

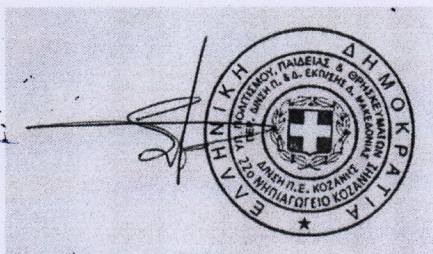
- Ν.4692/2020, «Αναβάθμιση του Σχολείου και άλλες διατάξεις».
- ΠΔ 79/2020, «Οργάνωση και λειτουργία νηπιαγωγείων και δημοτικών σχολείων».
- Προγραμματισμός εκπαιδευτικού έργου Νηπιαγωγείων και Δημοτικών Σχολείων για το σχολικό έτος 2019-2020 ([Η Εγκύκλιος για Νηπιαγωγεία σε μορφή pdf](#), [Η Εγκύκλιος για Δημοτικά Σχολεία σε μορφή pdf](#)).
- Καθηκοντολόγιο Εκπαιδευτικών (ΦΕΚ 1340/2002 – Φ.353.1/324/105657/Δ1/2002).

Βιβλιογραφία

- Γιαννίκας, Α. & Αλεξόπουλος, Ν. (2016). Η ανάπτυξη πλαισίου σχεδιασμού διαχείρισης πιθανών κρίσεων, ως στρατηγική διοίκησης για την πρόληψη αλλά και την ορθολογική αντιμετώπιση των συγκρούσεων στο εκπαιδευτικό περιβάλλον, *Έρκυνα, Επιθεώρηση Εκπαιδευτικών-Επιστημονικών Θεμάτων*, 9, σελ. 44-53.
- Διεθνής Σύμβαση για τα Δικαιώματα του Παιδιού (1989) – Συνήγορος του Παιδιού.
- Κατσαρός, Ι. (2008). Οργάνωση και διοίκηση της Εκπαίδευσης. Παιδαγωγικό Ινστιτούτο. Αθήνα.
- Σχολικός Οδηγός - Για τους γονείς και κηδεμόνες των μαθητών και μαθητριών των Δημόσιων Νηπιαγωγείων και Δημοτικών Σχολείων - Υπουργείο Παιδείας και Θρησκευμάτων.
- Stevenson, R.G. (1994). Schools and crises. In R.G. Stevenson, (ed.) *What will we do? Preparing a school community to cope with crises*. NY, Amityville: Baywood Publishing Company, Inc.

Η ΠΡΟΪΣΤΑΜΕΝΗ

Ο ΣΥΛΛΟΓΟΣ ΔΙΔΑΣΚΟΝΤΩΝ



ΣΟΦΙΑ ΙΟΡΔΑΝΙΔΟΥ ΠΕ60

ΘΕΟΔΩΡΑ-ΜΑΡΙΑ ΚΕΡΜΑΝΙΔΟΥ ΠΕ60

ΜΙΧΑΛΗΣ ΓΡΙΒΑΣ ΠΕ60

Εγκρίνεται	
Η Σύμβουλος Εκπαίδευσης (έχει την παιδαγωγική ευθύνη του σχολείου)	Διευθυντής/Διευθύντρια Εκπαίδευσης
..Ημερομηνία:Ημερομηνία: ..