



ΥΠΟΥΡΓΕΙΟ ΠΑΙΔΕΙΑΣ , ΘΡΗΣΚΕΥΜΑΤΩΝ&ΑΘΛΗΤΙΣΜΟΥ
ΠΕΡ. Δ/ΝΣΗ Π/ΘΜΙΑΣ & Δ/ΘΜΙΑΣ ΕΚΠ/ΣΗΣ ΑΤΤΙΚΗΣ
Δ/ΝΣΗ Π/ΘΜΙΑΣ ΕΚΠ/ΣΗΣ ΠΕΙΡΑΙΑ
20ο ΝΗΠΙΑΓΩΓΕΙΟ ΝΙΚΑΙΑΣ

Ταχ. Δ/ση : ΠΡΟΠΟΝΤΙΔΟΣ 1
Τ.Κ. – Πόλη: ΝΙΚΑΙΑ 18451
Πληροφορίες : ΛΟΥΔΑΡΟΥ ΝΕΚΤΑΡΙΑ
ΤΗΛ.: 2104922422
Fax : 2104922422
Email: mail@20nip-nikaias.att.sch.gr

ΝΙΚΑΙΑ, 5-10 -2023

**ΕΣΩΤΕΡΙΚΟΣ ΚΑΝΟΝΙΣΜΟΣ 20ου ΝΗΠΙΑΓΩΓΕΙΟΥ ΝΙΚΑΙΑΣ
ΣΧΟΛΙΚΟ ΕΤΟΣ: 2023-2024
ΤΑΥΤΟΤΗΤΑ ΤΟΥ ΣΧΟΛΕΙΟΥ**

- 20ο ΝΗΠΙΑΓΩΓΕΙΟ ΝΙΚΑΙΑΣ
- 1/ΘΕΣΙΟ ΝΗΠΙΑΓΩΓΕΙΟ
- ΚΩΔΙΚΟΣ ΣΧΟΛΕΙΟΥ(ΥΠΑΙΘΑ): 9520320
- ΔΙΕΥΘΥΝΣΗ Α/ΘΜΙΑΣ ΕΚΠΑΙΔΕΥΣΗΣ ΠΕΙΡΑΙΑ

ΣΤΟΙΧΕΙΑ ΣΧΟΛΕΙΟΥ

- ΔΙΕΥΘΥΝΣΗ: ΠΡΟΠΟΝΤΙΔΟΣ 1
- ΤΗΛΕΦΩΝΟ: 210 4922422
- FAX: 210 4922422
- E-mail: mail@20nip-nikaias.att.sch.gr
- ΠΡΟΪΣΤΑΜΕΝΗ ΝΗΠΙΑΓΩΓΕΙΟΥ: ΛΟΥΔΑΡΟΥ ΝΕΚΤΑΡΙΑ

* Το 20^ο Νηπιαγωγείο συστεγάζεται ένα (1) τμήμα και λειτουργεί τμήμα ένταξης με το 9^ο Δ/Σ Νίκαιας καθώς και με τα 16^ο και 7^ο Ν/Νίκαιας..

ΕΣΩΤΕΡΙΚΟΣ ΚΑΝΟΝΙΣΜΟΣ

Ο Εσωτερικός Κανονισμός Λειτουργίας του Σχολείου (άρθρο 37, Ν.4692/2020 επιδιώκει να εξασφαλίζει τις προϋποθέσεις και τις συνθήκες που είναι απαραίτητες για να πραγματοποιείται όσο καλύτερα γίνεται το έργο του σχολείου και να επιτυγχάνονται καλύτερα οι στόχοι που θέτουμε κάθε φορά ως σχολική κοινότητα (μαθητές, εκπαιδευτικοί, άλλο επιστημονικό προσωπικό, βοηθητικό προσωπικό, γονείς/κηδεμόνες). Αποτελείται δε από ένα σύνολο συμφωνημένων αρχών και κατευθύνσεων, αρμοδιοτήτων και ευθυνών, δικαιωμάτων και υποχρεώσεων, για όλα τα μέλη της σχολικής κοινότητας, με στόχο τη μεθοδική και αποτελεσματική λειτουργία του Νηπιαγωγείου.

Ο Κανονισμός βασίζεται σε όσα προβλέπονται από την πολιτεία για την εκπαίδευση και τη λειτουργία των δημόσιων και ιδιωτικών Σχολείων, ενσωματώνει αποδεκτές παιδαγωγικές αρχές και είναι προσαρμοσμένος στις ιδιαίτερες συνθήκες λειτουργίας του Σχολείου.

Σύνταξη, έγκριση και τήρηση του Κανονισμού.

Ο Εσωτερικός Κανονισμός Λειτουργίας συντάσσεται ύστερα από εισήγηση της Προϊσταμένης, με τη συμμετοχή όλων των μελών του Σχολικού Συμβουλίου και εγκρίνεται από τον Σύμβουλο Εκπαίδευσης που έχει την παιδαγωγική ευθύνη του σχολείου μας καθώς και από τον Διευθυντή Εκπαίδευσης. **Ισχύει για ένα σχολικό έτος** και κοινοποιείται σε όλα τα μέλη της σχολικής κοινότητας.

Η ακριβής τήρησή του αποτελεί ευθύνη και υποχρέωση όλων των μελών της σχολικής μας κοινότητας: της διεύθυνσης του Νηπιαγωγείου, των εκπαιδευτικών και του βοηθητικού προσωπικού, των μαθητών, των γονέων και κηδεμόνων και αποτελεί προϋπόθεση της εύρυθμης λειτουργίας του σχολείου.

1. Βασικές αρχές και στόχοι του Εσωτερικού Κανονισμού Λειτουργίας

Ο Κανονισμός, περιλαμβάνει όρους και κανόνες, κατανομή αρμοδιοτήτων και ευθυνών, δικαιωμάτων και υποχρεώσεων, για όλα τα μέλη της σχολικής κοινότητας έτσι ώστε να διαμορφώνεται στο σχολείο ένα παιδαγωγικό και διδακτικό κλίμα που διευκολύνει την απρόσκοπτη, μεθοδική και αποτελεσματική λειτουργία του. Ταυτόχρονα οι δυσκολίες και τα προβλήματα που προκύπτουν αντιμετωπίζονται από τα μέλη της σχολικής κοινότητας ως προκλήσεις και ευκαιρίες βελτίωσης, ανάπτυξης και ενδυνάμωσης παιδαγωγικών, διδακτικών, και άλλων πρακτικών.

Βασικοί στόχοι του Εσωτερικού Κανονισμού Λειτουργίας του Νηπιαγωγείου είναι οι μαθητές/μαθήτριες να διαμορφώσουν την προσωπικότητά τους, να διαπαιδαγωγηθούν με τον καλύτερο δυνατό τρόπο και να αποκτήσουν δεξιότητες οι οποίες έχουν βασικό και κυρίαρχο ρόλο στη μαθησιακή διαδικασία και ταυτόχρονα αποτελούν δεξιότητες ζωής, όπως η δημιουργικότητα, ο αυτοέλεγχος, η συναίσθηση της ευθύνης, η συνεργασία, η ενσυναίσθηση, ο αμοιβαίος σεβασμός, η αλληλοκατανόηση, η αποδοχή της διαφορετικότητας, ο σεβασμός όλων σε κοινούς συμφωνημένους κανόνες, η περιβαλλοντική συνείδηση, η προστασία της υγείας, καθώς και η εδραίωση της ισότητας, της αλληλεγγύης και της δημοκρατίας.

Μέσω των συμφωνημένων αρχών / κατευθύνσεων του Κανονισμού του Σχολείου μας επιδιώκεται:

- η εξασφάλιση ενός υποστηρικτικού πλαισίου για την πραγματοποίηση του εκπαιδευτικού έργου και την απρόσκοπτη συμμετοχή όλων στην εκπαιδευτική διαδικασία
- η διαμόρφωση κλίματος που στηρίζει την ολόπλευρη ανάπτυξη της προσωπικότητας των μαθητών/μαθητριών
- η διασφάλιση της σωματικής και ψυχικής υγείας όλων των μελών της σχολικής κοινότητας
- η δημιουργία κατάλληλων συνθηκών για ουσιαστική μάθηση και συνεργασία.

2. Λειτουργία του Σχολείου

Προσέλευση-παραμονή στο Σχολείο και αποχώρηση

Η έγκαιρη προσέλευση των μαθητών/μαθητριών στο σχολείο καθώς και η τακτική και ανελλιπή φοίτηση αποτελούν βασικά στοιχεία της εκπαιδευτικής διαδικασίας.

Το Ωρολόγιο Πρόγραμμα του Ενιαίου Τύπου Ολοήμερου Νηπιαγωγείου, οι γιορτές, οι αργίες καθορίζονται από τις κείμενες διατάξεις (ΠΔ 79/2017). Επίσης με την έναρξη της σχολικής χρονιάς ρυθμίζονται θέματα λειτουργίας Νηπιαγωγείων με σχετική εγκύκλιο του ΥΠΑΙΘΑ. Για όλα τα παραπάνω ενημερώνονται αντίστοιχα και οι γονείς.

Για το σχολικό έτος 2023-2024 το πρόγραμμα του Νηπιαγωγείου διαμορφώνεται ως εξής:

Οι μαθητές/μαθήτριες προσέρχονται στο σχολείο πριν από την έναρξη του προγράμματος και αποχωρούν αμέσως μετά τη λήξη του.

1. Για τους μαθητές/μαθήτριες που παρακολουθούν το πρωινό **υποχρεωτικό** πρόγραμμα:

Προσέλευση: 8:15π.μ- 8:30π.μ

Αποχώρηση: 13:00μ.μ

2. Για τους μαθητές/μαθήτριες που παρακολουθούν το **ολοήμερο προαιρετικό** (σε αυτό φοιτούν και μαθητές από το συστεγαζόμενο 16^ο Νηπιαγωγείο Νίκαιας) πρόγραμμα:

Προσέλευση: 8:15π.μ- 8:30π.μ

και προαιρετικά πρόωρη υποδοχή: 7:45π.μ.-8:00π.μ. (λειτουργεί κοινό τμήμα για όλα τα τμήματα των συστεγαζόμενων Νηπιαγωγείων 7^{ου}, 16^{ου} και 20^{ου})

Αποχώρηση: 16:00μ.μ.

Πρόωρη αποχώρηση από το Ολοήμερο πρόγραμμα δεν προβλέπεται

Προκειμένου να διευκολυνθεί, κατά την έναρξη της σχολικής χρονιάς, η ομαλή προσαρμογή των μαθητών/τριών δύναται να εφαρμόζεται ευέλικτο ωράριο παραμονής στο Νηπιαγωγείο κατά τις πρώτες δύο εβδομάδες λειτουργίας (παρ. 7, άρθρο 2, Π.Δ. 79/2017). Επίσης, προβλέπεται η δυνατότητα μεταφοράς ωραρίου εργασίας σε απογευματινές ώρες έως δύο φορές κατά τη διάρκεια του σχολικού έτους για την οποία ενημερώνονται ο Σύμβουλος Εκπαίδευσης και ο Διευθυντής/Διευθύντρια Εκπαίδευσης (άρθρο 16, παρ. 10 Π.Δ. 79/2017).

Η έγκαιρη προσέλευση και η καλά οργανωμένη και ελεγχόμενη αποχώρηση είναι απαραίτητες προϋποθέσεις για την πραγματοποίηση του διδακτικού έργου και την εύρυθμη λειτουργία του

σχολείου γενικότερα και διασφαλίζει την ασφάλεια των μαθητών.

Κατά τη διάρκεια του χρόνου προσέλευσης των μαθητών δεν παρευρίσκεται χωρίς άδεια στον χώρο του σχολείου κανένας επισκέπτης.

Για λόγους ασφαλείας των μαθητών αλλά και για την ομαλή λειτουργία του προγράμματος η είσοδος του σχολείου κλείνει στις 8:30 ώστε να μην παρακωλύεται το παιδαγωγικό έργο του σχολείου κι αν κάποιος γονέας έχει σοβαρό λόγο αργοπορίας, έχει φροντίσει να ενημερώσει εγκαίρως την εκπαιδευτικό της τάξης. Η είσοδος του 20ου Νηπιαγωγείου βρίσκεται:

- Στην οδό Κωνσταντινουπόλεως (Συστεγάζεται με το 9^ο Δημ.Σχ.Νίκαιας) .

Οι μαθητές/μαθήτριες δεν επιτρέπεται να αποχωρήσουν από το σχολείο πριν από τη λήξη του προγράμματος, χωρίς άδεια.

Αν παρουσιαστεί **ανάγκη έκτακτης αποχώρησης**, κατά τη διάρκεια του σχολικού ωραρίου (π.χ. ασθένεια), ενημερώνεται ο/η γονέας/κηδεμόνας για να παραλάβει το παιδί του/της, αφού προηγουμένως συμπληρώσει το σχετικό έντυπο (υπεύθυνη δήλωση). Εάν κάποιος γονέας/κηδεμόνας χρειαστεί, για ειδικό λόγο να πάρει το παιδί του πριν τη λήξη των μαθημάτων, χρειάζεται να ενημερώσει εγκαίρως τη Διεύθυνση του Σχολείου και να συμπληρώσει σχετικό έντυπο όπου θα αναγράφονται οι λόγοι (υπεύθυνη δήλωση). Τους μαθητές μπορούν να παραλάβουν από το Νηπιαγωγείο τα **ενήλικα** πρόσωπα που έχουν δηλώσει οι γονείς/κηδεμόνες γραπτώς και ονομαστικά (υπεύθυνη δήλωση & επίδειξη ταυτότητας).

Οι γονείς/κηδεμόνες θα πρέπει να έχουν φροντίσει είτε οι ίδιοι ή πρόσωπα που έχουν εξουσιοδοτήσει να είναι άμεσα **διαθέσιμοι σε έκτακτες περιπτώσεις**.

Οι γονείς/κηδεμόνες **προσέρχονται έγκαιρα** για την παραλαβή των μαθητών και των μαθητριών, παραμένουν έξω από τις εισόδους του σχολείου, χωρίς να παρεμποδίζουν τη διαδικασία αποχώρησης. Κάθε καθυστέρηση στην προσέλευση των συνοδών δημιουργεί κινδύνους για την ασφάλεια των μαθητών που παρακολουθούν το σχολικό πρόγραμμα και παρεμποδίζει τη λειτουργία της σχολικής μονάδας.

Σε περιπτώσεις δυσμενών καιρικών συνθηκών, το σχολείο **δύναται να τροποποιήσει τη διαδικασία προσέλευσης/αποχώρησης** ώστε να μειωθεί στο ελάχιστο η έκθεση γονέων και μαθητών στις καιρικές συνθήκες δίχως να τεθεί σε κίνδυνο η ασφάλεια των μαθητών, πάντα με την εποπτεία και τον έλεγχο των εκπαιδευτικών του σχολείου.

Ωρολόγιο Πρόγραμμα του Σχολείου

Το Νηπιαγωγείο μας εφαρμόζει το Ωρολόγιο Πρόγραμμα, όπως αυτό ορίζεται από τις εγκυκλίους του ΥΠΑΙΘΑ και υποβάλλεται για έγκριση στον Προϊστάμενο Εκπαιδευτικών Θεμάτων της Πρωτοβάθμιας Εκπαίδευσης Πειραιά.

Οι γονείς/κηδεμόνες ενημερώνονται έγκαιρα για προγραμματισμένες ή έκτακτες (γνωστές όμως εκ των προτέρων) αλλαγές που προκύπτουν στο Ωρολόγιο Πρόγραμμα, κατά της διάρκεια του σχολικού έτους, όπως επίσης και αλλαγές που σχετίζονται με αλλαγή διδασκόντων.

Φοίτηση

Η φοίτηση των μαθητών/μαθητριών στα Νηπιαγωγεία είναι υποχρεωτική και εποπτεύεται από την εκπαιδευτικό της τάξης, η οποία καταγράφει τις καθημερινές απουσίες και οι οποίες καταχωρούνται στο πληροφοριακό σύστημα του ΥΠΑΙΘΑ. Η ελλιπής φοίτηση και μάλιστα χωρίς σοβαρό λόγο, δυσχεραίνει τόσο το σχολικό έργο όσο και την πρόοδο των μαθητών/μαθητριών. Την ουσιαστική αλλά και την τυπική ευθύνη απέναντι στο σχολείο και την πολιτεία για τη φοίτηση των μαθητών, φέρουν κατά το νόμο οι γονείς/κηδεμόνες τους.

Σχολικοί χώροι

Κοινός στόχος όλων είναι ο σεβασμός του σχολικού χώρου. Ο σεβασμός στα περιουσιακά στοιχεία του Σχολείου, τις υποδομές, τον εξοπλισμό αλλά και το φυσικό περιβάλλον του Σχολείου αποτελεί βασική υποχρέωση όλων των μελών της σχολικής κοινότητας. Με το ίδιο σκεπτικό υπάρχει φροντίδα για την τάξη και την καλαισθησία στις σχολικές αίθουσες, καθώς είναι ο ιδιαίτερος χώρος, όπου παραμένουν και εργάζονται μαθητές/μαθήτριες και εκπαιδευτικοί πολλές ώρες. Φροντίδα όλων να διατηρούνται οι χώροι καθαροί. Εδώ είναι σημαντική και η συμβολή του προσωπικού καθαριότητας.

Διάλειμμα

Το διάλειμμα καθορίζεται από το Ωρολόγιο πρόγραμμα και είναι χρόνος παιχνιδιού, ανάπτυξης κοινωνικών σχέσεων αλλά και χρόνος ικανοποίησης βιολογικών αναγκών (φαγητό, νερό, πλύσιμο χεριών). Οι μαθητές και οι μαθήτριες αλληλεπιδρούν, παίζουν αρμονικά και για οποιοδήποτε πρόβλημα ή δυσκολία αντιμετωπίζουν απευθύνονται στην εφημερεύουσα εκπαιδευτικό που βρίσκεται στο προαύλιο.

Κατά τη διάρκεια του διαλείμματος οι μαθητές/μαθήτριες βγαίνουν στο προαύλιο, όπως έχει καθοριστεί για κάθε τμήμα των συστεγαζόμενων νηπιαγωγείων, ώστε να αποφεύγεται ο συνωστισμός και να μειώνεται η πιθανότητα ατυχημάτων.

Σε περίπτωση κακοκαιρίας ορίζονται από τις εκπαιδευτικούς οι προκαθορισμένοι χώροι παραμονής των μαθητών και μαθητριών.

Όταν οι μαθητές/μαθήτριες βγαίνουν για διάλειμμα η εκπαιδευτικός εξέρχεται τελευταία, αφού κλειδώσει την αίθουσα. Δεν επιτρέπεται η παραμονή των μαθητών και των μαθητριών στις αίθουσες ή στους διαδρόμους του σχολείου.

Κατά τη διάρκεια του διαλείμματος δεν επιτρέπεται κανένας ανήλικος ή ενήλικος να παρακολουθεί, να συνομιλεί ή να δίνει αντικείμενα σε μαθητές και μαθήτριες του σχολείου από τα κάγκελα του προαύλιου χώρου.

Μόλις η εκπαιδευτικός δώσει το σύνθημα της λήξης του διαλείμματος οι μαθητές/μαθήτριες προσέρχονται στους προκαθορισμένους χώρους συγκέντρωσης για κάθε τμήμα των συστεγαζόμενων νηπιαγωγείων.

Σχολικό πρόγραμμα

Η φοίτηση στο Νηπιαγωγείο αποτελεί το πιο σημαντικό βήμα στη ζωή του παιδιού για τη μάθηση, την προσωπική ανάπτυξη και κοινωνικοποίησή του. Οι μαθητές και μαθήτριες παρακολουθούν και συμμετέχουν ενεργά στην καθημερινή εκπαιδευτική διαδικασία σεβόμενοι τους κανόνες του σχολείου, όπως διαμορφώνονται από τους ίδιους και τους εκπαιδευτικούς της τάξης, όπως και το δικαίωμα των συμμαθητών και συμμαθητριών τους για μάθηση.

Τα παιδιά μαθαίνουν να συν-εργάζονται, να δημιουργούν, να αλληλεπιδρούν, να αυτενεργούν και να είναι υπεύθυνα. Η συνεργασία μεταξύ γονέων/κηδεμόνων και εκπαιδευτικών έχει κοινό στόχο την υγιή ανάπτυξη παιδιών με ολοκληρωμένη προσωπικότητα.

Συμπεριφορά - Δικαιώματα – Υποχρεώσεις

Η Προϊσταμένη

- Συμβάλλει στη δημιουργία κλίματος δημοκρατικής συμπεριφοράς των διδασκουσών και των μαθητών/μαθητριών και είναι υπεύθυνη, σε συνεργασία με τις εκπαιδευτικούς, για την ομαλή λειτουργία του σχολείου.
- Ενημερώνει τα μέλη της εκπαιδευτικής κοινότητας για την εκπαιδευτική νομοθεσία, τις εγκυκλίους και τις αποφάσεις που αφορούν τη λειτουργία του Σχολείου και την εφαρμογή των προγραμμάτων εκπαίδευσης.
- Λαμβάνει μέριμνα για την εξασφάλιση παιδαγωγικών μέσων και εργαλείων, την καλή χρήση τους στη σχολική τάξη, τη λειτουργικότητα και την αντικατάστασή τους, σε περίπτωση φθοράς
- Είναι υπεύθυνη, μαζί με τις εκπαιδευτικούς, για την καθαριότητα και αισθητική των χώρων του Νηπιαγωγείου, καθώς και για την προστασία της υγείας και ασφάλειας των μαθητών/μαθητριών.
- Απευθύνει στους διδάσκοντες/στις διδάσκουσες, όταν είναι απαραίτητο, συστάσεις με πνεύμα συναδελφικής αλληλεγγύης.

Οι εκπαιδευτικοί

- Εκπαιδεύουν τους μαθητές και τις μαθήτριες, σύμφωνα με τους σκοπούς και τους στόχους της προσχολικής εκπαίδευσης και μέσα στο πλαίσιο της εκπαιδευτικής πολιτικής, με την καθοδήγηση των Στελεχών της εκπαίδευσης.
- Προετοιμάζουν καθημερινά και οργανώνουν το μάθημά τους, εφαρμόζοντας σύγχρονες και κατάλληλες μεθόδους διδασκαλίας, με βάση τις ανάγκες των μαθητών/μαθητριών και τις ιδιαιτερότητες τους.
- Συνεργάζονται με τους μαθητές/μαθήτριες, σέβονται την προσωπικότητά τους, καλλιεργούν και εμπνέουν σ' αυτούς, κυρίως με το παράδειγμά τους, δημοκρατική συμπεριφορά.
- Μεριμνούν για τη δημιουργία κλίματος αρμονικής συνεργασίας και συνεχούς και αμφίδρομης επικοινωνίας με τους γονείς/κηδεμόνες των μαθητών/μαθητριών, και τους ενημερώνουν για τη φοίτηση, τη διαγωγή και την επίδοση των παιδιών τους.
- Φροντίζουν για την πρόοδο όλων των μαθητών /μαθητριών τους και τους προσφέρουν παιδεία διανοητική, ηθική και κοινωνική.
- Συμβάλλουν στην εμπέδωση ενός ήρεμου, θετικού, συνεργατικού, εποικοδομητικού σχολικού κλίματος καλλιεργώντας τις αρχές και το πνεύμα αλληλεγγύης και συλλογικότητας.

- Ενδιαφέρονται για τις συνθήκες ζωής των μαθητών/μαθητριών τους στην οικογένεια και στο ευρύτερο κοινωνικό περιβάλλον, λαμβάνουν υπόψη τους παράγοντες που επηρεάζουν την πρόοδο και συμπεριφορά των μαθητών/μαθητριών τους και υιοθετούν κατάλληλες παιδαγωγικές ενέργειες, ώστε να αντιμετωπισθούν πιθανά προβλήματα.
- Συνεργάζονται με την Προϊσταμένη, τους γονείς και τα αρμόδια Στελέχη για την καλύτερη δυνατή παιδαγωγική αντιμετώπιση προβλημάτων συμπεριφοράς, σεβόμενοι την προσωπικότητα και τα δικαιώματα των μαθητών/μαθητριών.
- Ανανεώνουν και εμπλουτίζουν τις γνώσεις τους, σχετικά με τα διάφορα γνωστικά αντικείμενα και τις επιστήμες της αγωγής τόσο μέσω των διάφορων μορφών επιμόρφωσης και επιστημονικής παιδαγωγικής καθοδήγησης, που παρέχονται θεσμικά από το σύστημα της οργανωμένης εκπαίδευσης, όσο και με την αυτοεπιμόρφωση.

Οι μαθητές/μαθήτριες

- Σέβονται τη σχολική μονάδα, τους συμμαθητές τους και τους εκπαιδευτικούς συμβάλλοντας στη δημιουργία ενός θετικού κλίματος
- Κατά τη διάρκεια των μαθημάτων τηρούν τους κανόνες της τάξης και συμμετέχουν ενεργά στην εκπαιδευτική διαδικασία
- Τηρούν με συνέπεια όλα τα μέτρα προστασίας και τις οδηγίες για τον Covid- 19, όπως αυτές ορίζονται από τις σχετικές εγκυκλίους
- Ζητούν βοήθεια από τον εκπαιδευτικό σε περίπτωση που αντιμετωπίζουν προβλήματα που δεν μπορούν να λύσουν από μόνοι τους μέσα στη σχολική τάξη και συνεργάζονται αρμονικά με όλα τα μέλη της σχολικής κοινότητας
- Διατηρούν τους χώρους καθαρούς και προσέχουν το εκπαιδευτικό υλικό που τους παρέχεται μέσα στο σχολικό χώρο. Σε περίπτωση καταστροφής υλικοτεχνικού εξοπλισμού ή βιβλίων των σχολικών βιβλιοθηκών από μαθητή/τρια, ο γονέας/κηδεμόνας βαρύνεται με τη δαπάνη για την αντικατάστασή του
- Δε χρησιμοποιούν καμία μορφή βίας (σωματική, λεκτική ή ψυχολογική) και για την καλλιέργεια των κοινωνικών δεξιοτήτων των μαθητών υλοποιούνται, στη διάρκεια της χρονιάς, κατάλληλα εκπαιδευτικά προγράμματα.
- Σε περίπτωση σχολικών εκδηλώσεων ή δράσεων ακολουθούν τους εκπαιδευτικούς και τους κανόνες που έχουν θεσπιστεί στην τάξη και συμπεριφέρονται με ευγένεια και ευπρέπεια.

Το σχολείο φροντίζει για τη σύναψη συμβολαίου τάξης-σχολείου μέσα από συλλογικές, δημοκρατικές διαδικασίες διαλόγου και συναπόφασης, ώστε οι μαθητές να συμμετέχουν ενεργά συνδιαμορφώνοντας τους κανόνες της τάξης και του Νηπιαγωγείου.

Γονείς και κηδεμόνες

- Συμμετέχουν στις ενημερωτικές συναντήσεις που οργανώνονται μέσα στη χρονιά.
- Διαβάζουν προσεκτικά όλες τις ανακοινώσεις, έντυπες και ηλεκτρονικές, ώστε να ενημερώνονται για θέματα λειτουργίας του σχολείου
- Ενημερώνουν έγκαιρα το σχολείο για κάθε ειδικό θέμα που αντιμετωπίζουν οι μαθητές τους –

θέματα υγείας, ειδικές εκπαιδευτικές ικανότητες ή ανάγκες, θέματα οικογενειακής και κοινωνικής κατάστασης – τα οποία μπορούν να επηρεάσουν τη φοίτηση, την επίδοση ή τη συμπεριφορά του παιδιού και ζητούν τη συνδρομή του σχολείου

- Οι γονείς-κηδεμόνες οφείλουν να επικαιροποιούν τα στοιχεία επικοινωνίας τους και να ενημερώνουν άμεσα τους εκπαιδευτικούς για κάθε αλλαγή, ώστε το Νηπιαγωγείο να έχει τα ισχύοντα τηλέφωνα και τις έγκυρες ηλεκτρονικές διευθύνσεις τους για την αποστολή ενημερωτικών σημειωμάτων ή και υπεύθυνων δηλώσεων για την πραγματοποίηση εκπαιδευτικών επισκέψεων/δράσεων/εκδηλώσεων. Επίσης, οι γονείς/κηδεμόνες θα πρέπει να αξιοποιούν κάθε πρόσφορο μέσο επικοινωνίας που παρέχεται από το Νηπιαγωγείο και να ενημερώνονται για όλα τα θέματα της λειτουργίας του

- Για οποιοδήποτε αίτημά τους απευθύνονται στην εκπαιδευτικό της τάξης. Σε περίπτωση που δεν υπάρξει κοινά αποδεκτή λύση ή συνεννόηση απευθύνονται στην Προϊσταμένη του Νηπιαγωγείου.

Η φοίτηση στο Νηπιαγωγείο είναι υποχρεωτική και αποτελεί βασική προϋπόθεση τόσο για την κοινωνικοποίηση και την ομαλή προσαρμογή του μαθητή/μαθήτριας στο σχολικό περιβάλλον, όσο και για την απρόσκοπτη παρακολούθηση του προγράμματος δραστηριοτήτων του Νηπιαγωγείου.

Την ουσιαστική αλλά και την τυπική ευθύνη απέναντι στο σχολείο και την πολιτεία για τη φοίτηση των μαθητών, φέρουν κατά το νόμο οι γονείς / κηδεμόνες τους, οι οποίοι:

- Φροντίζουν ώστε το παιδί να έρχεται έγκαιρα και ανελλιπώς στο σχολείο και να ενημερώνουν το σχολείο σε περίπτωση απουσίας του.

- Φροντίζουν να είναι το παιδί τους καθαρό και περιποιημένο κάθε μέρα και ελέγχουν τακτικά τα μαλλιά του παιδιού για ψείρες. Φροντίζουν επίσης να υπάρχουν καθημερινά όλα τα απαραίτητα ατομικά είδη στην τσάντα του μαθητή/τριας, σύμφωνα με το ενημερωτικό έντυπο που έχουν πάρει κατά την έναρξη της σχολικής χρονιάς από το Νηπιαγωγείο.

- Το γεύμα των μαθητών/τριών παρασκευάζεται στο σπίτι με ευθύνη των γονέων/κηδεμόνων τους, τηρώντας τους βασικούς κανόνες υγιεινής διατροφής. Οι μαθητές του πρωινού προγράμματος έχουν το δεκατιανό γεύμα και οι μαθητές που παραμένουν στο Ολοήμερο Πρόγραμμα έχουν επιπλέον το μεσημεριανό γεύμα.

Η Νηπιαγωγός στο Ολοήμερο Πρόγραμμα του Νηπιαγωγείου βοηθά και καθοδηγεί τα νήπια, ώστε να αποκτήσουν τις απαραίτητες δεξιότητες που αφορούν στη διαδικασία του γεύματος και να εξυπηρετούνται αυτόνομα. Σε κάθε περίπτωση δίνεται ιδιαίτερη προσοχή στους μαθητές μέχρι να αποκτήσουν τις απαραίτητες δεξιότητες αυτοεξυπηρέτησης.

Το γεύμα και τα συνοδευτικά είδη (κουτάλι, πετσέτα) των μαθητών του Ολοήμερου Προγράμματος βρίσκονται στην ειδική ατομική τσάντα. Δεν επιτρέπεται στους γονείς να φέρνουν το φαγητό των παιδιών κατά τη διάρκεια του εκπαιδευτικού προγράμματος.

- Καθημερινά, και πριν την προσέλευσή του στο σχολείο, οι γονείς/κηδεμόνες βεβαιώνονται για την καλή υγεία του παιδιού τους.

Τα ζητήματα μη αποδεκτής συμπεριφοράς στο σχολείο αποτελούν αντικείμενο συνεργασίας των γονέων/κηδεμόνων με την εκπαιδευτικό υπεύθυνο της τάξης, την Προϊσταμένη της σχολικής μονάδας, τον Σύλλογο Διδασκόντων και τον Σύμβουλο Εκπαίδευσης, προκειμένου να υπάρξει η καλύτερη δυνατή παιδαγωγική αντιμετώπιση του θέματος. Σε κάθε περίπτωση και πριν από οποιαδήποτε απόφαση, λαμβάνεται υπ' όψη η βασική αρχή του σεβασμού της προσωπικότητας και

των δικαιωμάτων του παιδιού. Οι σωματικές ποινές δεν επιτρέπονται.

Το σχολείο, ως φορέας αγωγής, έχει καθήκον να λειτουργεί έτσι ώστε οι μαθητές και μαθήτριες να συνειδητοποιήσουν ότι κάθε πράξη τους έχει συνέπειες, να μάθουν να αναλαμβάνουν την ευθύνη των επιλογών τους και να γίνουν υπεύθυνοι πολίτες. Αν η συμπεριφορά του μαθητή και της μαθήτριας δεν εναρμονίζεται με τα αποδεκτά πρότυπα και αποκλίνει από την τήρηση του εσωτερικού κανονισμού του σχολείου, τότε αντιμετωπίζει τον παιδαγωγικό έλεγχο, σύμφωνα με τις αρχές της ψυχολογίας και παιδαγωγικής που διέπουν την ηλικία του.

Οι γονείς/κηδεμόνες ενημερώνονται από το Σχολείο για την όποια μη αποδεκτή συμπεριφορά των παιδιών τους. Η στενή συνεργασία σχολείου-γονέων/κηδεμόνων είναι πάντα αναγκαία και επιβεβλημένη.

Άλλα θέματα

Προσωπικά δεδομένα

Τηρείται απαρέγκλιτα η ισχύουσα νομοθεσία για τα προσωπικά δεδομένα όλων των μελών της σχολικής κοινότητας. Επιπροσθέτως, σύμφωνα με τις κείμενες διατάξεις και τον Γενικό Κανονισμό Προστασίας Δεδομένων της Ευρωπαϊκής Ένωσης (GDPR), επιβάλλεται η γραπτή συγκατάθεση των γονέων ως προς τη συλλογή, επεξεργασία και δημοσιοποίηση οπτικού υλικού των παιδιών τους.

Εμβολιασμός μαθητών/μαθητριών

Σύμφωνα με την γνωμοδότηση της Εθνικής Επιτροπής Εμβολιασμών υποχρεωτικά είναι όλα εκείνα τα εμβόλια που είναι ενταγμένα στο Εθνικό Πρόγραμμα Εμβολιασμών. Ένα από τα δικαιολογητικά εγγραφής αποτελεί και η επίδειξη του Βιβλιαρίου Υγείας ή άλλο στοιχείο από το οποίο αποδεικνύεται ότι έγιναν τα προβλεπόμενα εμβόλια.

Χορήγηση Φαρμάκων

Οι εκπαιδευτικοί δεν υποχρεούνται να χορηγούν φάρμακα στους μαθητές του σχολείου. Για το λόγο αυτό, σε περιπτώσεις που απαιτείται φαρμακευτική αγωγή, οι γονείς/κηδεμόνες των μαθητών οφείλουν να αιτούνται την άδεια, προκειμένου να εισέρχονται στο χώρο του σχολείου οι ίδιοι ή άλλο πρόσωπο το οποίο θα υποδείξουν, ώστε να τη χορηγήσουν. Αυτό δεν αποκλείει την υποχρέωσή των εκπαιδευτικών να παρέχουν τις στοιχειώδεις πρώτες βοήθειες όταν παραστεί ανάγκη. Για το λόγο αυτό υπάρχει, εξοπλισμένο με φαρμακευτικά είδη, σχολικό φαρμακείο.

Σχολικές Εκδηλώσεις – Δραστηριότητες

Το σχολείο οργανώνει μια σειρά εκδηλώσεων και δράσεων, που στόχο έχουν τη σύνδεση σχολικής και κοινωνικής ζωής, τον εμπλουτισμό των υπαρχουσών γνώσεων των μαθητών, την απόκτηση δεξιοτήτων ζωής και την ευαισθητοποίησή τους σε κοινωνικά, περιβαλλοντικά και υγείας θέματα.

Οι ενδοσχολικές εκδηλώσεις, οι σχολικές δραστηριότητες και η συμμετοχή σε καινοτόμα σχολικά προγράμματα αποτελούν μέρος της σχολικής ζωής, οργανώνονται με ευθύνη του σχολείου και η συμμετοχή των μαθητών κρίνεται απαραίτητη. Το σύνολο των δράσεων αυτών αναδεικνύει τις ικανότητες, τις κλίσεις, τα ενδιαφέροντα και το ταλέντο των μαθητών, ενισχύει το αίσθημα της υπευθυνότητας και καλλιεργεί την ανάληψη πρωτοβουλιών, την ανάπτυξη ιδεών και τη διάχυση καλών πρακτικών τόσο μέσα στην εκπαιδευτική διαδικασία όσο και στο ευρύτερο περιβάλλον των μαθητών.

4.Επικοινωνία και Συνεργασία Γονέων/Κηδεμόνων-Σχολείου

I. Σημασία της επικοινωνίας και της συνεργασίας σχολείου-οικογένειας

Το σχολείο και οι γονείς / κηδεμόνες αποτελούν δύο σημαντικούς φορείς που έχουν καθοριστική επίδραση στην ανάπτυξη του χαρακτήρα και της προσωπικότητας του παιδιού. Η άριστη συνεργασία ανάμεσα στους δύο αυτούς φορείς κρίνεται αναγκαία για την επιτυχή διαπαιδαγώγηση των μαθητών.

Πολύ σημαντική παράμετρος της συνολικής λειτουργίας του Σχολείου και του κλίματος που δημιουργείται είναι η επικοινωνία και η εποικοδομητική συνεργασία με τους γονείς/κηδεμόνες των μαθητών/μαθητριών. Η εμπιστοσύνη του παιδιού στο σχολείο ενισχύεται από τη θετική στάση των γονέων/κηδεμόνων προς το Σχολείο και τον εκπαιδευτικό.

Για οποιοδήποτε αίτημα τους οι γονείς/κηδεμόνες απευθύνονται στο δάσκαλο/στη δασκάλα της τάξης. Σε περίπτωση που δεν υπάρξει κοινά αποδεκτή λύση ή συνεννόηση, απευθύνονται στην Προϊσταμένη του Σχολείου.

II. Διαδικασίες ενημέρωσης και επικοινωνίας Σχολείου και γονέων/κηδεμόνων

Οι συναντήσεις για ενημέρωση των γονέων/κηδεμόνων με τους εκπαιδευτικούς προγραμματίζονται με απόφαση του Συλλόγου Διδασκόντων:

ο Στην αρχή του διδακτικού έτους, όπου λαμβάνει χώρα ενημέρωση για ζητήματα που αφορούν στην εύρυθμη λειτουργία του σχολείου.

ο Μια φορά το μήνα σε προκαθορισμένη από τον/την εκπαιδευτικό του τμήματος ημέρα και ώρα, για θέματα που αφορούν στην αγωγή και πρόοδο των μαθητών/μαθητριών.

ο Κάθε φορά που ο/η εκπαιδευτικός της τάξης κρίνει αναγκαία μια έκτακτη συνάντηση

Εντός δέκα (10) ημερών από τη λήξη του τριμήνου, πραγματοποιείται παιδαγωγική συνάντηση του/της εκπαιδευτικού της τάξης με τους γονείς/κηδεμόνες των μαθητών/μαθητριών, προκειμένου να ενημερωθούν για την πρόοδο των παιδιών τους.

Οι συναντήσεις για ενημέρωση των γονέων/κηδεμόνων με τους εκπαιδευτικούς προγραμματίζονται με απόφαση του Συλλόγου Διδασκόντων και οι γονείς/κηδεμόνες ενημερώνονται έγκαιρα για αυτές. Κάθε φορά που δημιουργείται θέμα το οποίο σχετίζεται με συγκεκριμένο μαθητή, ο εκπαιδευτικός της τάξης ενημερώνει την Προϊσταμένη και τον γονέα/κηδεμόνα, ο οποίος θα πρέπει να συνεργαστεί με το σχολείο.

Η είσοδος των γονέων/κηδεμόνων στο σχολικό χώρο επιτρέπεται μόνο κατά τις προβλεπόμενες ώρες συναντήσεων με τους εκπαιδευτικούς των τάξεων.

Οι γονείς-κηδεμόνες οφείλουν να επικαιροποιούν τα στοιχεία επικοινωνίας τους, και να ενημερώνουν άμεσα τους εκπαιδευτικούς για κάθε αλλαγή, ώστε το Σχολείο να έχει τα ισχύοντα τηλέφωνα τους και τις έγκυρες ηλεκτρονικές διευθύνσεις τους για να ενημερώνονται υπεύθυνα και γρήγορα για θέματα του Σχολείου. Τέλος, οι γονείς/κηδεμόνες θα πρέπει να έχουν φροντίσει είτε οι ίδιοι ή πρόσωπα που έχουν εξουσιοδοτήσει να είναι άμεσα διαθέσιμοι σε επικείμενες έκτακτες περιπτώσεις.

Στην περίπτωση που οι Γονείς/Κηδεμόνες αντιμετωπίζουν ζητήματα παιδαγωγικής φύσης στην τάξη που φοιτά το παιδί τους, οφείλουν να ακολουθήσουν την εξής διαδικασία:

1. Να απευθύνονται στον/στην εκπαιδευτικό ο/η οποίος/α διδάσκει το μάθημα και να συνεργάζονται σε πνεύμα αμοιβαιότητας και κατανόησης για την επίλυσή τους. Ο/Η εκπαιδευτικός, σύμφωνα με τον εσωτερικό κανονισμό του κάθε σχολείου (που πρέπει να είναι γνωστός στους Γονείς/Κηδεμόνες των μαθητών/μαθητριών), οφείλει να δίνει τις αναγκαίες οδηγίες και να προβαίνει στις απαραίτητες παιδαγωγικές παρεμβάσεις, ενημερώνοντας, συγχρόνως, τους Γονείς/ Κηδεμόνες για τα αποτελέσματα των παρεμβάσεων.
2. Σε περίπτωση που, ακολουθώντας τη διαδικασία αυτή, οι στοχευμένες παιδαγωγικές παρεμβάσεις δεν οδηγήσουν στην ρύθμιση του θέματος (κατά την άποψη του Γονέα/Κηδεμόνα), τότε ο Γονέας/Κηδεμόνας μπορεί να απευθύνεται στον/στην Προϊστάμενο/Προϊστάμενη του σχολείου, παρουσία ή μη και του/της εκπαιδευτικού. Ο Προϊστάμενος/Προϊστάμενη της σχολικής μονάδας εξαντλεί κάθε δυνατότητα επίλυσης του θέματος δίνοντας σχετικές οδηγίες και κατευθύνσεις σε πνεύμα συνεργασίας και αμοιβαίας εμπιστοσύνης, με απώτερο στόχο τη διευθέτηση του θέματος προς όφελος του/της μαθητή/τριας και τη διατήρηση της εύρυθμης λειτουργίας του σχολείου.
3. Σε περίπτωση, που το όποιο παιδαγωγικό θέμα δεν αντιμετωπιστεί αποτελεσματικά κατά την άποψη του Γονέα/Κηδεμόνα, τότε ο Προϊστάμενος/Προϊστάμενη του σχολείου μπορεί να υποδείξει την επικοινωνία/συνεργασία με τον Σύμβουλο Εκπαίδευσης που έχει την επιστημονική/παιδαγωγική καθοδήγηση του σχολείου και/ή τον Σύμβουλο Ειδικότητας. Ο Σύμβουλος Εκπαίδευσης ή ο/η Σύμβουλο Ειδικότητας, συνεργεί και συμβάλλει στην επίλυση του θέματος με κάθε παιδαγωγικό τρόπο.
4. Σε περίπτωση που, ενώ πραγματοποιηθούν όλες οι παραπάνω ενέργειες και αποβούν άκαρπες κατά την κρίση των Γονέων και Κηδεμόνων αυτοί μπορούν να απευθυνθούν στη Διεύθυνση Πρωτοβάθμιας Εκπαίδευσης και να εκθέσουν τις απόψεις τους ζητώντας την παρέμβαση της Διοίκησης στην επίλυση του θέματος.

5. Πολιτική του σχολείου προστασίας από πιθανούς κινδύνους

Σε περίπτωση έκτακτης ανάγκης, για την ασφάλεια των παιδιών έχει καταρτιστεί σχέδιο διαφυγής και πραγματοποιούνται ασκήσεις ετοιμότητας.

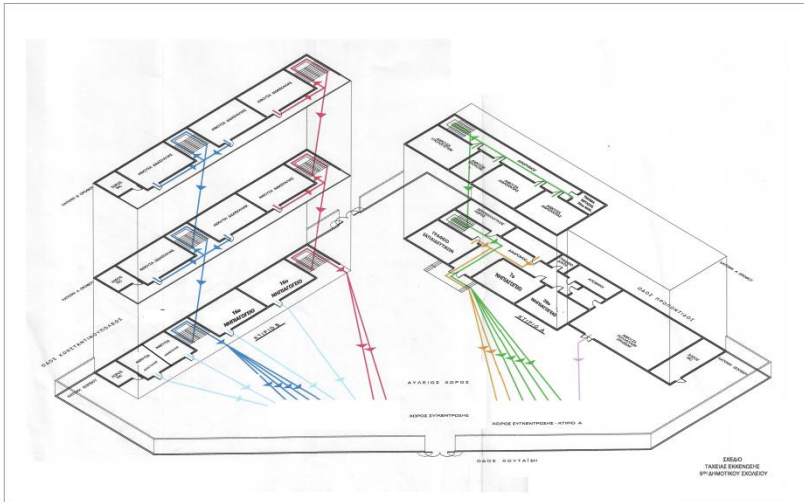
Για την προστασία από σεισμούς και φυσικά φαινόμενα επικαιροποιείται τακτικά το Σχέδιο Μνημονίου Ενεργειών για τη διαχείριση του Σεισμικού Κινδύνου στην αρχή της σχολικής χρονιάς και υλοποιούνται ασκήσεις ετοιμότητας κατά τη διάρκεια του σχολικού έτους.

Η Προϊσταμένη του Νηπιαγωγείου, στην αρχή του σχολικού έτους και σε συνεργασία με το Σύλλογο Διδασκόντων, προβαίνει σε όλες τις απαιτούμενες ενέργειες που προβλέπονται για την αντιμετώπιση των έκτακτων αναγκών εντός του σχολικού χώρου. Επίσης, οι εκπαιδευτικοί ενημερώνουν τους μαθητές για τους βασικούς κανόνες και τρόπους αντίδρασης κατά την εκδήλωση των φαινομένων αυτών.

Σε περίπτωση κρίσης οι μαθητές παραδίδονται μόνο στους γονείς/κηδεμόνες τους ή στα πρόσωπα που οι γονείς/κηδεμόνες έχουν ορίσει γραπτώς για την παραλαβή των μαθητών από τη σχολική μονάδα.

Ως χώρος συγκέντρωσης σε περίπτωση ανάγκης για το τμήμα Α' ορίζεται το προαύλιο του 9^{ου} Δημοτικού Σχολείου με το οποίο συστεγάζεται. Για το Τμήμα Β'- Παράρτημα, το προαύλιο του 7ου Δημοτικού Σχολείου Νίκαιας, με το οποίο συστεγάζεται.

Σε καταστάσεις έκτακτων συνθηκών, πανδημίας ή ακραίων καιρικών φαινομένων όλα τα μέλη της σχολικής κοινότητας, εκπαιδευτικοί, γονείς/κηδεμόνες, μαθητές οφείλουν να συμμορφώνονται και να ακολουθούν ρητά τις οδηγίες που εκδίδουν οι εκάστοτε αρμόδιοι φορείς/υπηρεσίες π.χ. ΕΟΔΥ, ΥΠΑΙΘ, Υπουργείο Πολιτικής Προστασίας, κ.λ.π. για την εύρυθμη λειτουργία της σχολικής μονάδας και την ασφάλεια των μελών της σχολικής κοινότητας.



6.Εσωτερικός Κανονισμός Λειτουργίας- Διαδικασίες διασφάλισης της εφαρμογής του

Ο κοινά συμφωνημένος Κανονισμός βασίζεται στην ισχύουσα νομοθεσία και στις σύγχρονες παιδαγωγικές και διδακτικές αρχές. Η τήρησή του από όλους τους παράγοντες του Σχολείου (μαθητές/μαθήτριες, εκπαιδευτικούς, άλλο επιστημονικό προσωπικό, γονείς/κηδεμόνες,

βοηθητικό προσωπικό) με αμοιβαίο σεβασμό στον διακριτό θεσμικό ρόλο τους αποτελεί προϋπόθεση της εύρυθμης λειτουργίας του σχολείου και είναι το θεμέλιο πάνω στο οποίο μπορεί το Σχολείο να οικοδομήσει για να πετύχει τους στόχους και το όραμά του.

Θέματα που ανακύπτουν και δεν προβλέπονται από τον Κανονισμό, αντιμετωπίζονται κατά περίπτωση από την Προϊσταμένη και τον Σύλλογο Διδασκόντων, σύμφωνα με τις αρχές της παιδαγωγικής επιστήμης και την κείμενη εκπαιδευτική νομοθεσία, σε πνεύμα συνεργασίας με όλα τα μέλη της σχολικής κοινότητας.

Οι γονείς/κηδεμόνες των μαθητών και μαθητριών ενημερώνονται ηλεκτρονικά σχετικά με τον κανονισμό.

2 Οκτωβρίου 2023

Η Προϊσταμένη

Λουδάρου Νεκταρία

Εγκρίνεται	
<p>Σύμβουλος Εκπαίδευσης (ο οποίος έχει την παιδαγωγική ευθύνη του σχολείου)</p> <p>.....</p> <p>Ημερομηνία:</p>	<p>Διευθυντής Εκπαίδευσης.</p> <p>.....</p> <p>Ημερομηνία:</p>

Πηγές

Νομοθετήματα

- ΦΕΚ 491/9-2-2021
- ΠΔ 79/2020, «Οργάνωση και λειτουργία νηπιαγωγείων και δημοτικών σχολείων».
- Ν.4692/2020, «Αναβάθμιση του Σχολείου και άλλες διατάξεις».
- Προγραμματισμός εκπαιδευτικού έργου Νηπιαγωγείων και Δημοτικών Σχολείων για το σχολικό έτος 2019-2020.
- Καθηκοντολόγιο Εκπαιδευτικών (ΦΕΚ 1340/2002 – Φ.353.1/324/105657/Δ1/2002).

Βιβλιογραφία

- Ενδεικτικός Εσωτερικός Κανονισμός ΙΕΠ, 2020-2021

Άλλες πηγές

- Σχολικός Οδηγός - Για τους γονείς και κηδεμόνες των μαθητών και μαθητριών των Δημόσιων Νηπιαγωγείων και Δημοτικών Σχολείων - Υπουργείο Παιδείας και Θρησκευμάτων.