

20° ΝΗΠΙΑΓΩΓΕΙΟ ΚΟΖΑΝΗΣ


ΕΣΩΤΕΡΙΚΟΣ ΚΑΝΟΝΙΣΜΟΣ ΛΕΙΤΟΥΡΓΙΑΣ

ΣΧΟΛΙΚΟ ΕΤΟΣ 2023-2024

Πίνακας περιεχομένων

1. Ταυτότητα Σχολείου.....	3
2. Εισαγωγή.....	4
3. Ωράριο Λειτουργίας.....	5
3.1 Προσέλευση.....	5
3.2 Αποχώρηση.....	5
4. Προσευχή.....	6
5. Προϊσταμένη της Σχολικής Μονάδας.....	6
6. Διδακτικό Προσωπικό.....	7
6.1 Σχολική Νοσηλεύτρια.....	7
6.2 Βοηθητικό Προσωπικό.....	9
7. Παιδαγωγικός Έλεγχος.....	9
8. Φοίτηση και σχολική συμπεριφορά.....	10
8.1 Πρόληψη φαινομένων βίας και σχολικού εκφοβισμού.....	10
9. Σχολικές εκδηλώσεις - Δραστηριότητες.....	11
9.1 Σχολικές δράσεις.....	11
9.2 Πρόγραμμα Σπουδών.....	12
10. Συνεργασία σχολείου - Οικογένειας.....	13
10.1 Σημασία της συνεργασίας σχολείου – οικογένειας.....	13
10.2 Σύλλογος Γονέων και Κηδεμόνων.....	14
10.3 Σχολικό Συμβούλιο.....	14
10.4 Η σημασία της συνέργειας όλων.....	15
11. Ποιότητα του Σχολικού Χώρου.....	15
12. Σχολική Ιστοσελίδα.....	15
13. Οδηγίες για έκτακτες ανάγκες.....	15
14. Διαδικασίες διασφάλισης εφαρμογής του κανονισμού.....	16

1. Ταυτότητα Σχολείου

 20ο Νηπιαγωγείο Κοζάνης	Διεύθυνση Α/θμιας Εκπ/σης Κοζάνης
Κωδικός Σχολείου (Υ.ΠΑΙ.Θ.Α.)	9270382

ΣΤΟΙΧΕΙΑ	
Διεύθυνση	3ης Σεπτεμβρίου 31
Τηλέφωνο	2461034431
E-mail	mail@20nip-kozan.koz.sch.gr
Ιστοσελίδα	https://blogs.sch.gr/20nipkozan
Προϊσταμένη Σχολικής Μονάδας	Βασιλική Κουστούδη
Εκπαιδευτικός ΠΕ60	Ουρανία Γυφτάκη
Εκπαιδευτικός ΠΕ06	Μαρία Ζέζου
Σχολική Νοσηλεύτρια ΠΕ25	Αικατερίνη Παπαευθυμίου

2. Εισαγωγή

Σκοπός του Νηπιαγωγείου είναι να βοηθήσει τα νήπια να αναπτυχθούν σωματικά, συναισθηματικά, νοητικά, και κοινωνικά. Στόχος του είναι να εξασφαλίζει την πολύπλευρη ανάπτυξη της προσωπικότητας των μαθητών/τριών του, ώστε να ενισχύονται οι γνώσεις τους, να διασφαλίζεται η ψυχοσυναισθηματική τους σταθερότητα, να καλλιεργείται η κοινωνική και πολιτιστική τους συνείδηση.

Τα βοηθά να καλλιεργούν τις αισθήσεις τους, να αναπτύσσονται νοητικά και κινητικά, να εμπλουτίζουν τις εμπειρίες τους τόσο από το φυσικό όσο και από το ανθρωπογενές περιβάλλον, να κατανοούν και να εκφράζονται στα ακόλουθα τέσσερα θεματικά πεδία:

- ◆ Παιδί και Επικοινωνία (Γλώσσα & Τ.Π.Ε.)
- ◆ Παιδί, Εαυτός και Κοινωνία (Προσωπική και Κοινωνικοσυναισθηματική Ανάπτυξη, Κοινωνικές Επιστήμες)
- ◆ Παιδί και Θετικές Επιστήμες (Μαθηματικά, Φυσικές Επιστήμες, Τεχνολογία Κατασκευών).
- ◆ Παιδί, Σώμα, Δημιουργία και Έκφραση (Κινητική Αγωγή & Τέχνες)

Το Νηπιαγωγείο είναι ο χώρος όπου τα νήπια περνούν πολλές ώρες καθώς μαθαίνουν, παίζουν, δημιουργούν, χαίρονται, συνεργάζονται. Κατά συνέπεια χρειάζονται ένα σχολικό κλίμα εύρυθμο και οργανωμένο. Ευαισθητοποιούνται, συνδιαμορφώνουν -ως ένα βαθμό- και σταδιακά υιοθετούν κανόνες που διασφαλίζουν αυτό το κλίμα ενώ ταυτόχρονα συνειδητοποιούν την ανάγκη ύπαρξης ορίων σε επιθυμίες, συμπεριφορές και αλληλεπιδράσεις όλων των μελών της σχολικής κοινότητας. Πρόκειται για άσκηση και σταδιακή εμπάθυνση στην δημοκρατία: την αναγνώριση δικαιωμάτων- υποχρεώσεων, τον αλληλοσεβασμό και την ανάληψη ατομικής ευθύνης, την αλληλεγγύη και το κοινό καλό. Στόχος πάντα η απρόσκοπτη συνεργασία των μελών της σχολικής κοινότητας, χωρίς εντάσεις και συγκρούσεις, με αμοιβαίο σεβασμό, με ανοχή και αναγνώριση.

Οι εκπαιδευτικοί του σχολείου σε συνεργασία με τη Σύμβουλο Εκπαίδευσης θεώρησαν απαραίτητη την διαμόρφωση ενός Εσωτερικού Κανονισμού Λειτουργίας της σχολικής μονάδας, που θα περιέχει σημαντικούς κανόνες για όλους/ες τους/τις εμπλεκόμενους: μαθητές/τριες, εκπαιδευτικούς και γονείς/κηδεμόνες και προέκυψε μετά από ένα γόνιμο ενδοσχολικό διάλογο, από αναλυτική επεξεργασία παρατηρήσεων, εμπειρίας και αλλά και όσων λήφθηκαν υπόψη από την αντίστοιχη βιβλιογραφία και εναρμονίζεται με όσα πληρέστερα αναφέρονται στην αντίστοιχη Νομοθεσία.

Ο Εσωτερικός Κανονισμός Λειτουργίας κοινοποιείται σε όλους τους γονείς/κηδεμόνες και αναρτάται στην ιστοσελίδα του Σχολείου με την έναρξη του σχολικού έτους. Η ακριβής τήρησή του αποτελεί ευθύνη και υποχρέωση της Διεύθυνσης του Σχολείου, των εκπαιδευτικών, των

μαθητών και των γονέων/κηδεμόνων (ΦΕΚ 4919/9-2-2021).

Στο 2ο Νηπιαγωγείο για το τρέχον σχολικό έτος λειτουργούν δύο Πρωινά Υποχρεωτικά Τμήματα στα οποία υπηρετούν δύο (2) εκπαιδευτικοί γενικής παιδείας ΠΕ60, οργανικά τοποθετημένες, μία (1) αναπληρώτρια εκπαιδευτικός Αγγλικής γλώσσας ΠΕ06 και μία (1) αναπληρώτρια σχολική νοσηλεύτρια ΠΕ25.

3. Ωράριο Λειτουργίας

Το Βασικό Υποχρεωτικό Πρόγραμμα, που απευθύνεται σε όλους/όλες τους/τις μαθητές/τριες (νήπια/προνήπια), αφορά και τα δύο (2) πρωινά τμήματα και διαρκεί από τις 8:30 μέχρι τις 13:00.

3.1 Προσέλευση

Το καθημερινό ημερήσιο σχολικό πρόγραμμα αρχίζει με την προσέλευση των νηπίων – προνήπιων στο χώρο του σχολείου την ώρα που προβλέπεται στο Εβδομαδιαίο Ωρολόγιο Πρόγραμμα Διδασκαλίας από τις 8:15 ως τις 8:30. Η προσέλευση εντός αυτού του χρονικού διαστήματος (ούτε νωρίτερα, ούτε αργότερα) είναι απαραίτητη για την ασφάλεια των μαθητών/τριών και για την εύρυθμη λειτουργία του Νηπιαγωγείου.

Οι γονείς/συνοδοί δεν επιτρέπεται να μπαίνουν στον χώρο του σχολείου. Οι εκπαιδευτικοί παραλαμβάνουν τους μαθητές στην είσοδο και οι γονείς/συνοδοί αποχωρούν.

Η εξώπορτα κλειδώνεται στις 8:30 π.μ. και παραμένει κλειστή σε όλη τη διάρκεια λειτουργίας του σχολείου, για την ασφάλεια των μαθητών/μαθητριών. Ανοίγει κατά την αποχώρηση των νηπίων στις 13:00.

3.2 Αποχώρηση

Η ασφαλής αποχώρηση των μαθητών/τριών του νηπιαγωγείου γίνεται με ευθύνη των γονέων/κηδεμόνων, οι οποίοι έχουν υπογράψει σχετική υπεύθυνη δήλωση κατά την εγγραφή των παιδιών τους στο Νηπιαγωγείο .

Η ευθύνη για την ασφάλεια των μαθητών/τριών μετά το ωράριο λειτουργίας βαρραίνει αποκλειστικά τους γονείς/κηδεμόνες. Οι τελευταίοι είναι υποχρεωμένοι να γνωρίζουν το ωράριο των παιδιών τους και να ενημερώνονται από τις ανακοινώσεις του σχολείου. Οι ενήλικες που συνοδεύουν τους/τις μαθητές/τριες είναι σκόπιμο να προσέρχονται έγκαιρα για την παραλαβή τους.

Οι μαθητές/μαθήτριες δεν αποχωρούν πριν από τη λήξη των μαθημάτων χωρίς άδεια.

Αν παραστεί ανάγκη έκτακτης αποχώρησης κατά τη διάρκεια του σχολικού ωραρίου (π.χ. ασθένεια), ενημερώνεται ο γονέας/κηδεμόνας για να παραλάβει το παιδί του, αφού υπογράψει

σχετική Υπεύθυνη Δήλωση.

Εάν παραστεί ανάγκη ο γονέας/κηδεμόνας να παραλάβει για έκτακτους λόγους το παιδί του από το Νηπιαγωγείο πριν από το πέρας του ωραρίου λειτουργίας του, ενημερώνει την υπεύθυνη εκπαιδευτικό του τμήματος και το παραλαμβάνει, αφού υπογράψει σχετική Υπεύθυνη Δήλωση στην οποία θα αναφέρει τον λόγο της πρόωρης αποχώρησής του.

Οι εκπαιδευτικοί αποχωρούν από την τάξη αφού έχουν αποχωρήσει όλοι/ες οι μαθητές/τριες.

4. Προσευχή

Πριν την έναρξη των μαθημάτων πραγματοποιείται κοινή προσευχή μαθητών/τριών και του διδακτικού προσωπικού στην οποία συμμετέχουν όλοι με σεβασμό.

Η συμμετοχή μαθητών/τριών άλλου δόγματος στην προσευχή δεν είναι υποχρεωτική. Οφείλουν όμως να βρίσκονται στο χώρο του σχολείου και να σέβονται την ιερότητα της στιγμής.

5. Προϊσταμένη της Σχολικής Μονάδας

Σύμφωνα με το (ΦΕΚ1340/2002, άρθρο 27) η Προϊσταμένη της σχολικής μονάδας:

- ◆ Κατευθύνει τη σχολική μονάδα στο να θέσει υψηλούς στόχους και δημιουργεί τις προϋποθέσεις για ένα σχολείο δημοκρατικό και ανοιχτό στην κοινότητα.
- ◆ Καθοδηγεί και βοηθάει τις εκπαιδευτικούς στο έργο τους, αναλαμβάνει πρωτοβουλίες εκπαιδευτικού και παιδαγωγικού χαρακτήρα και οφείλει να αποτελεί παράδειγμα.
- ◆ Ελέγχει την πορεία των καθηκόντων και κατευθύνει τις εκπαιδευτικούς ώστε να ανταποκρίνονται έγκαιρα στις υποχρεώσεις που ανέλαβαν.
- ◆ Είναι υπεύθυνη για την ομαλή λειτουργία του σχολείου και την εφαρμογή της εκπαιδευτικής νομοθεσίας από όλα τα μέλη της σχολικής κοινότητας
- ◆ Ασκεί τα καθήκοντά της με δικαιοσύνη, σύνεση και δημοκρατικό πνεύμα και έχει την ευθύνη διαμόρφωσης κλίματος συναίνεσης, εμπιστοσύνης και ενθάρρυνσης για την ανάπτυξη πρωτοβουλιών ή καινοτόμων δράσεων.
- ◆ Διατηρεί και ενισχύει την συνοχή του Συλλόγου Διδασκόντων, αμβλύνει τις αντιθέσεις, εμπνέει και παρέχει θετικά κίνητρα.
- ◆ Διατηρεί διαύλους ουσιαστικής επικοινωνίας με μαθητές/τριες, εκπαιδευτικούς και γονείς.

6. Διδακτικό Προσωπικό

Σύμφωνα με το ΦΕΚ 1340/2002, άρθρο 39:

- ◆ Οι εκπαιδευτικοί επιτελούν έργο υψηλής κοινωνικής ευθύνης. Στο έργο τους περιλαμβάνεται η διδασκαλία, η εκπαίδευση και η διαπαιδαγώγηση των μαθητών/τριών. Η πρόοδος, η οικονομική ανάπτυξη και η συνοχή της κοινωνίας εξαρτώνται σε μεγάλο βαθμό από την ποιότητα της εκπαίδευσης και κατ' επέκταση από τη συμβολή και την προσπάθεια των εκπαιδευτικών.
- ◆ Ο Σύλλογος Διδασκόντων έχει την ευθύνη για την εφαρμογή του προγράμματος σπουδών, για την εφαρμογή του ημερησίου προγράμματος, την προστασία των μαθητών//τριών, την αρτιότητα του σχολικού χώρου και την οργάνωση της σχολικής μονάδας.
- ◆ Τα μέλη προσφέρουν τις υπηρεσίες τους ισότιμα και με βάση τη συναδελφικότητα και το σεβασμό της προσωπικότητας εκάστου μέλους σε όλα τα προγράμματα.
- ◆ Ο Σύλλογος Διδασκόντων δεν ορίζει εφημερεύοντες κατά τη λειτουργία του Νηπιαγωγείου αλλά κάθε εκπαιδευτικός έχει την αποκλειστική ευθύνη της επιτήρησης των μαθητών/τριών του τμήματός της.
- ◆ Πέντε ημέρες πριν από τη λήξη του τριμήνου αλλά και όποτε προκύψει ανάγκη, στο Νηπιαγωγείο πραγματοποιούνται συσκέψεις του διδακτικού προσωπικού, με σκοπό την εκτίμηση της προόδου των μαθητών/τριών και την ανταλλαγή απόψεων για τη χάραξη νέων κατευθύνσεων σχετικά με τη λειτουργία του.
- ◆ Γενικά, οι εκπαιδευτικοί οφείλουν να συνεισφέρουν ουσιαστικά και πολύτροπα στην δημιουργία ήρεμου και συνεργατικού κλίματος μεταξύ όλων των μελών της σχολικής κοινότητας.

6.1 Σχολική Νοσηλεύτρια

- ◆ Η Σχολική Νοσηλεύτρια υποστηρίζει τον μαθητή/τρια, για τον/την οποίο/α έχει εκδοθεί απόφαση έγκρισης υποστήριξης, καθ' όλη τη διάρκεια της εκπαιδευτικής διαδικασίας, τόσο κατά τη διάρκεια των μαθημάτων όσο και κατά τη διάρκεια των διαλειμμάτων, καθώς επίσης και σε όλες τις δραστηριότητες της σχολικής ζωής,. Σε καμία περίπτωση η Σχολική Νοσηλεύτρια δεν υποκαθιστά την εκπαιδευτικό της τάξης, η οποία έχει την ευθύνη εκπαίδευσης του/της μαθητή/τριας.
- ◆ Συνεργάζεται με τους γονείς/κηδεμόνες του/της υποστηριζόμενου/ης μαθητή/τρια και τους/τις θεράποντες ιατρούς προκειμένου να ενημερωθεί και να λάβει τις απαραίτητες πληροφορίες για να καταρτίσει το ιστορικό του/της, να λάβει οδηγίες για τη

φαρμακευτική αγωγή του/της όπως και κάθε άλλη απαραίτητη πληροφορία που αφορά την υποστήριξη του/της.

- ◆ Χορηγεί την προτεινόμενη φαρμακευτική αγωγή μετά τις έγγραφες οδηγίες των θεραπόντων ιατρών και την έγγραφη συναίνεση των γονέων/κηδεμόνων.
- ◆ Σε συνεργασία με τους εκπαιδευτικούς των τάξεων και όπου αυτό κρίνεται αναγκαίο, ενημερώνει τους/τις μαθητές/τριες των τάξεων, προκειμένου να είναι προετοιμασμένοι/ες για την αντιμετώπιση έκτακτου περιστατικού που πιθανόν να συμβεί εντός της αίθουσας, του προαύλιου χώρου ή σε δραστηριότητα εκτός σχολικού χώρου, με στόχο την αποφυγή καταστάσεων πανικού, τη διατήρηση της ψυχραιμίας και την ενημέρωση εκπαιδευτικών.
- ◆ Καθ' όλη τη διάρκεια της εκτέλεσης των καθηκόντων της τηρεί απαρέγκλιτα το απόρρητο όπως ορίζεται από τις ισχύουσες διατάξεις.
- ◆ Για κάθε υποστηριζόμενο/η μαθητή/τρια τηρείται ατομικός φάκελος και φροντίζει για την ενημέρωση αυτού με το ιατρικό ιστορικό του/της μαθητή/τριας.
- ◆ Συνεργάζεται με την εκπαιδευτικό του τμήματος και την Προϊσταμένη της σχολικής μονάδας για την καλύτερη ένταξη του/της μαθητή/τριας στο σχολικό περιβάλλον.
- ◆ Σε περίπτωση που κριθεί αναγκαία η μεταφορά του/της μαθητή/τριας σε νοσοκομείο συνοδεύει τον/τη μαθητή/τρια και παραμένει σε αυτό μέχρι την άφιξη του γονέα/κηδεμόνα και μεριμνά για την πλήρη ενημέρωσή τους.
- ◆ Συμμετέχει ισότιμα στο Σύλλογο Διδασκόντων της σχολικής μονάδας διατυπώνοντας απόψεις για θέματα που εμπίπτουν στην αρμοδιότητα της ή είναι γενικότερου ενδιαφέροντος και λαμβάνει μέρος στις αποφάσεις.
- ◆ Αναλαμβάνει αρμοδιότητες που της ανατίθενται από την Προϊσταμένη του σχολείου που σχετίζονται με τη λειτουργία της σχολικής μονάδας, όταν τα καθήκοντά της το επιτρέπουν.
- ◆ Σε περίπτωση βραχυχρόνιας απουσίας του/της υποστηριζόμενου/ης μαθητή/τριας προσέρχεται κανονικά στη σχολική μονάδα. Σε περίπτωση μακροχρόνιας απουσίας του/της υποστηριζόμενου/ης μαθητή/τριας με απόφαση της Αναπληρώτριας Περιφερειακής Διευθύντριας Πρωτοβάθμιας και Δευτεροβάθμιας Εκπαίδευσης τοποθετείται για την άσκηση των καθηκόντων της σε άλλη σχολική μονάδα για την υποστήριξη μαθητών/τριών με αναπηρία ή/και ειδικές εκπαιδευτικές ανάγκες, για τους/τις οποίους/ες έχει εκδοθεί απόφαση έγκρισης υποστήριξης.

Επιπλέον των κύριων καθηκόντων της:

- ◆ παρέχει πρώτες βοήθειες για όλους τους/τις μαθητές /τριες της σχολικής μονάδας,

- ◆ φροντίζει για τη διαμόρφωση του φαρμακείου του σχολείου,
- ◆ ενημερώνει και συμβουλεύει εκπαιδευτικούς, μαθητές/τριες και γονείς για θέματα υγείας,
- ◆ συνεργάζεται με τις εκπαιδευτικούς του σχολείου για την οργάνωση και υλοποίηση προγραμμάτων αγωγής υγείας, διοργανώνει σεμινάρια παροχής πρώτων βοηθειών στο πλαίσιο της ενδοσχολικής επιμόρφωσης, αναλαμβάνει την επικοινωνία με τις υγειονομικές υπηρεσίες και ελέγχει την υγιεινή του σχολικού περιβάλλοντος.

6.2 Βοηθητικό Προσωπικό

Η καθαρίστρια του σχολείου οφείλει να ασκεί σχολαστικά τα καθήκοντά της ως προς την υγιεινή και καθαριότητα των χώρων και ασφαρίζει κάθε υλικό που θα μπορούσε να είναι επικίνδυνο για τους/τις μαθητές/τριες στον χώρο της αποθήκης καθαρισμού. Απευθύνεται στην Διεύθυνση του σχολείου για οποιοδήποτε σχετικό με την εργασία της θέμα.

7. Παιδαγωγικός Έλεγχος

Το σχολείο οργανώνει παιδαγωγικές παρεμβάσεις για να υποστηρίξει την κοινωνική εξέλιξη των παιδιών και να ενισχύσει δεξιότητες αυτοελέγχου και αυτορρύθμισης. Παράλληλα, βασική επιδίωξη του σχολείου παραμένει η συνειδητοποίηση εκ μέρους των μαθητών/τριών ότι η επιλογή μιας ορισμένης συμπεριφοράς ή πράξης εκ μέρους τους έχει κάποιες επιπτώσεις, θετικές ή αρνητικές. Τα παιδιά καλούνται να μάθουν να αναλαμβάνουν την ευθύνη των επιλογών τους και να αποδέχονται τις συνέπειες που επιφέρουν οι πράξεις τους.

Η ενημέρωση για θέματα αγωγής των μαθητών/τριών είναι δικαίωμα των γονέων/κηδεμόνων και καθήκον των εκπαιδευτικών.

Για την αντιμετώπιση των περιπτώσεων των μαθητών/τριών που παρουσιάζουν σοβαρές μαθησιακές δυσκολίες ή και/προβλήματα συμπεριφοράς, η εκπαιδευτικός της τάξης συνεργάζεται με την Προϊσταμένη του Σχολείου, τους γονείς/κηδεμόνες των μαθητών/τριών, τις Συμβούλους Εκπαίδευσης Γενικής και Ειδικής Αγωγής και το Κέντρο Διεπιστημονικής Αξιολόγησης, Συμβουλευτικής & Υποστήριξης (ΚΕ.Δ.Α.Σ.Υ.).

8. Φοίτηση και σχολική συμπεριφορά

Η φοίτηση των μαθητών/τριών στο Νηπιαγωγείο είναι υποχρεωτική και διετής (άρθρο 88 του ν. 4871/2021, Α΄246), παρακολουθείται από την εκπαιδευτικό της τάξης, καταγράφονται οι καθημερινές απουσίες και καταχωρίζονται στο πληροφοριακό σύστημα myschool (παρ.1 του άρθρου 13 του Π.Δ. 79/2017, Α΄109 και παρ. 1ε, άρθρο 204 του ν. 4610/2019, Α΄70).

Οι μαθητές/τριες δεν πρέπει να απουσιάζουν από το σχολείο χωρίς σοβαρό λόγο, οικογενειακό

ή υγείας. Η ελλιπής φοίτηση δημιουργεί μαθησιακά κενά ενώ μπορεί να οδηγήσει και σε επανάληψη τάξης.

Οι μαθητές/τριες θα πρέπει να έρχονται καλά προετοιμασμένοι, να μην ξεχνούν τα απαραίτητα για το καθημερινό τους πρόγραμμα και να προσέχουν να έχουν καθαρή και περιποιημένη την εμφάνισή τους.

Κατά την διάρκεια του μαθήματος η συμπεριφορά τους προς εκπαιδευτικούς και συμμαθητές/τριες θα πρέπει να είναι κόσμια και ευγενική. Θα πρέπει να είναι φιλικοί/ές, συνεργάσιμοι/ες και να βοηθούν όσους/ες δυσκολεύονται για οποιονδήποτε λόγο, καθώς και τους/τις νέους συμμαθητές/τριες τους να νιώσουν καλοδεχούμενοι/ες. Να μην υποτιμούν, ειρωνεύονται ή σχολιάζουν αρνητικά την εμφάνιση ή τις επιδόσεις των άλλων. Σε καμιά περίπτωση να μην εκφράζονται με προσβλητικό ή υβριστικό τρόπο.

Οι μαθητές/τριες προσέχουν και τακτοποιούν τα πράγματά τους. Αντιστοίχως, δεν πρέπει να χρησιμοποιούν, να οικειοποιούνται ή να φθείρουν πράγματα που δεν τους ανήκουν. Βασικός στόχος του σχολείου μας είναι η καλλιέργεια της αίσθησης ευθύνης σε ό,τι αφορά την ποιότητα του σχολικού χώρου, ώστε να παραμένει καθαρός, εύτακτος και λειτουργικός. Φθορές, ζημιές και κακή χρήση της περιουσίας του σχολείου αποδυναμώνουν τις εκπαιδευτικές δυνατότητές του, γι αυτό οι μαθητές/τριες οφείλουν να το σέβονται.

8.1 Πρόληψη φαινομένων βίας και σχολικού εκφοβισμού

Κάθε χρόνο λαμβάνεται ειδική μέριμνα προς αποφυγή και πρόληψη φαινομένων βίας και σχολικού εκφοβισμού.

Μέσα από την εκπόνηση σχεδίων εργασίας, τη συμμετοχή σε διαπολιτισμικές δραστηριότητες, τις επισκέψεις σε χώρους πολιτισμικού ενδιαφέροντος, τις διασχολικές δράσεις και τα παιχνίδια με ανάλογο περιεχόμενο που σχεδιάζονται και υλοποιούνται στο νηπιαγωγείο καλλιεργείται και προωθείται η αποδοχή απέναντι στο διαφορετικό, ο αμοιβαίος σεβασμός, το συνεργατικό πνεύμα και η διάδραση.

9. Σχολικές εκδηλώσεις - Δραστηριότητες

9.1 Σχολικές δράσεις

Σχολικές δράσεις θεωρούνται όλες οι προγραμματισμένες και κατάλληλα σχεδιασμένες δράσεις του σχολείου που συμπληρώνουν και εμπλουτίζουν τα προγράμματα σπουδών. Πραγματοποιούνται κατά τη διάρκεια του σχολικού ωραρίου, εντός ή εκτός του σχολείου και σε συνεργασία με άλλα σχολεία ή με άλλους φορείς (όπως μουσεία, Κέντρα Περιβαλλοντικής Εκπαίδευσης, κλπ). Έχουν διεπιστημονικό, διαθεματικό, βιωματικό χαρακτήρα και ενθαρρύνουν τη διερεύνηση, τη συνεργατικότητα, την ανάπτυξη της αυτονομίας και της υπευθυνότητας των

μαθητών/τριών (Π.Δ. 79/2017, άρθρο 16).

Σε αυτές συμπεριλαμβάνονται:

- ◆ Δράσεις που πραγματοποιούνται εκτός σχολείου και απαιτούν έγγραφη σύμφωνη γνώμη των γονέων/κηδεμόνων.
- ◆ Δράσεις που πραγματοποιούνται εντός του σχολείου.
- ◆ Εκπαιδευτικές επισκέψεις σε κοντινή απόσταση από το σχολείο, περιορισμένης χρονικής διάρκειας, που απαιτούν την έγγραφη σύμφωνη γνώμη των γονέων/κηδεμόνων.

Οι προγραμματισμένες δράσεις πρέπει να εντάσσονται στον ετήσιο προγραμματισμό του σχολείου και να έχει ενημερωθεί γι' αυτές η Σύμβουλος Εκπαίδευσης. Οι έκτακτες δράσεις (που δεν εντάσσονται στον ετήσιο προγραμματισμό) εγκρίνονται από την Προϊσταμένη μετά από την εισήγηση του Συλλόγου Διδασκόντων και τη γραπτή ή προφορική ενημέρωση της Προϊσταμένης Εκπαιδευτικών Θεμάτων και της Συμβούλου Εκπαίδευσης.

Στόχος των σχολικών εκδηλώσεων-δραστηριοτήτων είναι η σύνδεση σχολικής και κοινωνικής ζωής, ο εμπλουτισμός των γνώσεων των μαθητών/τριών, η απόκτηση δεξιοτήτων ζωής και η ευαισθητοποίησή τους σε κοινωνικά θέματα. Οι ενδοσχολικές εκδηλώσεις, οι σχολικές δραστηριότητες και η συμμετοχή σε καινοτόμα σχολικά προγράμματα επιδιώκεται να γίνονται γιατί έτσι οι μαθητές/τριες αισθάνονται πιο υπεύθυνοι και αναδεικνύουν ικανότητες, κλίσεις, ενδιαφέροντα και ταλέντα που έχουν.

Ακριβώς επειδή οι κάθε είδους σχολικές γιορτές, εκδηλώσεις και δραστηριότητες συνδέονται άρρηκτα με το παιδαγωγικό και διδακτικό έργο, οι μαθητές/τριες δεν πρέπει να απουσιάζουν από αυτές παρά μόνο αν υπάρχει πολύ σοβαρός λόγος. Η συμπεριφορά και οι υποχρεώσεις των μαθητών/τριών κατά την προετοιμασία και την διεξαγωγή αυτών των εκδηλώσεων είναι αντίστοιχη με όσα ορίζονται από τους υπεύθυνους εκπαιδευτικούς.

Στις σχολικές γιορτές το ωράριο διαμορφώνεται κατά περίπτωση και σύμφωνα με τις σχετικές εγκυκλίους. Οι γονείς/κηδεμόνες ενημερώνονται σχετικά με ευθύνη του σχολείου.

Εφόσον στις σχολικές γιορτές/εκδηλώσεις προσκαλούνται και οι γονείς ή συγγενείς, είναι ευπρόσδεκτοι στο σχολείο κατά τις αντίστοιχες ώρες και στους αντίστοιχους χώρους. Η παρουσία τους είναι πηγή χαράς για τα παιδιά και η συμπεριφορά τους δημιουργεί πρότυπα.

Οι διδακτικές επισκέψεις γίνονται σε χώρους ιστορικού κι επιστημονικού ενδιαφέροντος και απαιτείται ο κατάλληλος σχεδιασμός τους, ο οποίος περιλαμβάνεται:

- ◆ τους επιδιωκόμενους και στόχους,
- ◆ τις δραστηριότητες προετοιμασίας,
- ◆ τις δραστηριότητες στο χώρο επίσκεψης και
- ◆ την αποτίμηση και την αξιολόγηση.

Η συμμετοχή όλων των εκπαιδευτικών στις σχολικές δράσεις είναι υποχρεωτική. Για την πραγματοποίηση των δράσεων συντάσσεται σχετικό πρακτικό, όπου αναφέρονται ο τόπος, ο χρόνος κλπ. Αντίγραφο πρακτικού υποβάλλεται εντός δύο εργάσιμων ημερών στην Διεύθυνση Α/θμιας Εκπαίδευσης.

Μεταφορά ωραρίου μπορεί να γίνει έως δύο φορές ανά έτος, ύστερα από απόφαση του Συλλόγου Διδασκόντων, για την οποία ενημερώνεται ο Διευθυντής Εκπαίδευσης και η Σύμβουλος Εκπαίδευσης.

Η παρουσία τρίτων προσώπων και κατά τη διάρκεια του διδακτικού ωραρίου με σκοπό την υλοποίηση προγραμμάτων και δραστηριοτήτων που προάγουν την εκπαιδευτική διαδικασία προϋποθέτει τη σύμφωνη γνώμη του Συλλόγου Διδασκόντων & την ενημέρωση της Προϊσταμένης Εκπαιδευτικών Θεμάτων σύμφωνα με την παρ. 12 άρθρο 16 πδ79/2017(Α'109) και της Συμβούλου Εκπαίδευσης.

9.2 Πρόγραμμα Σπουδών

Το πρόγραμμα σπουδών του σχολείου έχει καθοριστεί με όσα προβλέπει και περιλαμβάνει το Νέο Πρόγραμμα Σπουδών (Π.Σ.) για το Νηπιαγωγείο και τον Οδηγό Νηπιαγωγών του Υπουργείου Παιδείας, Θρησκευμάτων και Αθλητισμού. Καθορίζεται, επίσης, σύμφωνα με τα ενδιαφέροντα και τις ανάγκες των μαθητών/μαθητριών. Οι δραστηριότητες που αφορούν στα Θεματικά Πεδία του Π.Σ. αναπτύσσονται σύμφωνα με τα ακόλουθα τρία είδη διερευνήσεων, οι οποίες είναι σύμφωνες με τις απαιτήσεις της εποχής μας για ποιοτική και άρτια εκπαίδευση:

- ◆ Θεματική Προσέγγιση
- ◆ Επίλυση προβλήματος
- ◆ Σχέδιο εργασίας (project)

Στο πρόγραμμα σπουδών εντάσσονται:

- ◆ τα Εργαστήρια Δεξιοτήτων, τα οποία περιλαμβάνονται στο Εβδομαδιαίο Ωρολόγιο Πρόγραμμα Διδασκαλίας (Ε.Ω.Π.Δ.) και πραγματεύονται θέματα από τις ακόλουθες θεματικές ενότητες: α. Ζω καλύτερα - Ευ Ζην, β. Φροντίζω το Περιβάλλον, γ. Ενδιαφέρομαι και Ενεργώ - Κοινωνική Συναισθηση και Ευθύνη, δ. Δημιουργώ και Καινοτομώ – Δημιουργική Σκέψη και Πρωτοβουλία. Κάθε θεματική δύναται να περιλαμβάνει 5 - 7 εργαστήρι. Σκοπός των Εργαστηρίων Δεξιοτήτων είναι οι μαθητές/τριες να εφοδιαστούν με δεξιότητες ζωής, ήπιες δεξιότητες και δεξιότητες ψηφιακού γραμματισμού και να ενισχυθεί η βιωματική και ανακαλυπτική μάθηση (Φ.Ε.Κ. 3791/β/13-08-2021).

- ◆ η Εισαγωγή της Αγγλικής Γλώσσας στο Νηπιαγωγείο (Ε.Α.Ν.) δύο ώρες την εβδομάδα σε κάθε τμήμα, ακολουθώντας τις διδακτικές μεθόδους της Προσχολικής Εκπαίδευσης (Φ.Ε.Κ. 3311/Β/26-07-2021). Σκοπός της ενσωμάτωσης της Αγγλικής γλώσσας στο Νηπιαγωγείο είναι ο εμπλουτισμός του προγράμματος του Νηπιαγωγείου -μεθοδολογικά

και θεματικά- σε σχέση με τη γλωσσική και ολόπλευρη ανάπτυξη των νηπίων για την ενίσχυση της πολυγλωσσικής επίγνωσης, της διαπολιτισμικής επικοινωνίας και τη διαμόρφωση της ταυτότητας του ενεργού πολίτη στη σύγχρονη πολυπολιτισμική κοινωνία.

Η νηπιαγωγός κατά τις ώρες αυτές παραμένει στην τάξη λαμβάνοντας ενεργό μέρος στη μαθησιακή διαδικασία, με βάση τις ανάγκες και την οργάνωση των δραστηριοτήτων, όπως συναποφασίζονται από τις δύο εκπαιδευτικούς (ΠΕ06 και ΠΕ60).

10. Συνεργασία σχολείου - Οικογένειας

10.1 Σημασία της συνεργασίας σχολείου – οικογένειας

Η συνεργασία σχολείου - οικογένειας έχει επίκεντρο τους/τις μαθητές/τριες και αφορά στην ολόπλευρη ανάπτυξη αλλά και στην αντιμετώπιση πιθανών δυσκολιών και προβλημάτων. Για το λόγο αυτό κρίνεται απαραίτητη η υιοθέτηση μιας ευρείας γκάμας πρακτικών από το σχολείο, όπως:

- ◆ Συνάντηση γνωριμίας με τους γονείς/κηδεμόνες κατά την έναρξη του σχολικού έτους με στόχο το σχεδιασμό και τη διατήρηση της συνεργασίας.
- ◆ Ενημέρωση για θέματα που αφορούν στο σχολικό πρόγραμμα και στην πρόοδο των μαθητών/τριών.
- ◆ Αμφίδρομη και προγραμματισμένη κατά διαστήματα ενημέρωση (μια φορά το τρίμηνο), προσφέροντας τη δυνατότητα ανταλλαγής πληροφοριών. Προτείνονται ατομικές ή ομαδικές συναντήσεις, τηλεφωνική επαφή, χρήση ηλεκτρονικού ταχυδρομείου, τήρηση ημερολογίου. Η παροχή πληροφοριών μπορεί να γίνει και μέσω του ιστολογίου του σχολείου.
- ◆ Πραγματοποίηση κοινών δραστηριοτήτων, όπως σεμινάρια, επιμορφώσεις, σχολικές εορτές, εθελοντικές δράσεις.
- ◆ Συμμετοχή των γονέων/κηδεμόνων στη λήψη αποφάσεων σχετικών με εξωσχολικές δραστηριότητες.
- ◆ Σχεδιασμός εξατομικευμένων παρεμβάσεων με στόχο την αντιμετώπιση δυσκολιών των μαθητών/τριών (π.χ. βραχυχρόνιο πρόγραμμα παρέμβασης).

Η συμπεριφορά των γονέων προς τους εκπαιδευτικούς πρέπει να χαρακτηρίζεται από ευγένεια και ευπρέπεια. Είναι καλό για όλους - και κυρίως για τους/τις μαθητές/τριες - να αισθάνονται κλίμα εμπιστοσύνης μεταξύ του σχολείου και οικογένειάς τους.

Οι γονείς οφείλουν να γνωστοποιούν στην εκπαιδευτικό του τμήματος κάθε ιδιαιτερότητα που αφορά την σωματική και ψυχική υγεία του/της μαθητή/τριας. Χρειάζεται να διαβάζουν

προσεκτικά όλα τα σημειώματα και τις ανακοινώσεις που μεταφέρουν οι μαθητές/τριες, ώστε να είναι ενήμεροι για θέματα που αφορούν την λειτουργία του σχολείου.

Σε περίπτωση απουσίας μαθητή/τριας - ιδιαίτερα αν πρόκειται για επαναλαμβανόμενη ή μεγάλης διάρκειας - είναι απαραίτητο οι γονείς να ενημερώνουν το σχολείο.

Σε περίπτωση που κάποιος γονέας μαθητή/τριας δεν έχει την κηδεμονία του/της οφείλει να ενημερώσει αμέσως το σχολείο.

Τα συλλογικά όργανα στα οποία συμμετέχουν οι γονείς/κηδεμόνες, εφόσον λειτουργούν εύρυθμα, μπορούν να υποστηρίξουν αποτελεσματικά την λειτουργία του σχολείου σε ό,τι αφορά θέματα υλικοτεχνικής υποδομής, καθώς και υλοποίηση συγκεκριμένων δράσεων που προτείνονται από το σχολείο. Ο ρόλος τους είναι σημαντικός, αλλά παραμένει διακριτός.

10.2 Σύλλογος Γονέων και Κηδεμόνων

Οι γονείς/κηδεμόνες των μαθητών και μαθητριών του σχολείου συγκροτούν το Σύλλογο Γονέων και Κηδεμόνων που φέρει την επωνυμία του σχολείου και συμμετέχουν αυτοδικαίως σ' αυτόν. Ο Σύλλογος Γονέων και Κηδεμόνων είναι ένας σημαντικός θεσμός, αποτελεί αναπόσπαστο μέρος της Σχολικής Κοινότητας και γι' αυτό είναι σημαντική η συμμετοχή όλων. Βρίσκεται σε άμεση συνεργασία με την Προϊσταμένη, το Σύλλογο Διδασκόντων του σχολείου , αλλά και με τον Πρόεδρο της Σχολικής Επιτροπής του οικείου Δήμου.

10.3 Σχολικό Συμβούλιο

Σε κάθε σχολική μονάδα λειτουργεί το Σχολικό Συμβούλιο, στο οποίο συμμετέχουν ο Σύλλογος Διδασκόντων, το Διοικητικό Συμβούλιο του Συλλόγου Γονέων και Κηδεμόνων και ο εκπρόσωπος της τοπικής αυτοδιοίκησης. Έργο του Σχολικού Συμβουλίου είναι η συμβολή του στη διασφάλιση της εύρυθμης λειτουργίας της σχολικής μονάδας. Το Σχολικό Συμβούλιο λειτουργεί συνεργατικά και προτείνει παρεμβάσεις για την επίλυση θεμάτων που αφορούν στην υγιεινή, στην ασφάλεια και στην πρόληψη ατυχημάτων στο σχολικό χώρο καθώς και σε ζητήματα βελτίωσης της υλικοτεχνικής υποδομής του Νηπιαγωγείου.

10.4 Η σημασία της συνέργειας όλων

Ένα ανοιχτό στην κοινωνία σχολείο έχει ανάγκη τη σύμπραξη όλων των μελών της για να επιτύχει το στόχο του. Με την ενεργό συμμετοχή όλων αποκομίζονται σημαντικά οφέλη για τους μαθητές και αντιμετωπίζονται ευκολότερα δυσκολίες που ενδέχεται να προκύψουν. Με την κατάλληλη υποστήριξη ο Σύλλογος Διδασκόντων είναι πιο αποτελεσματικός και ενισχύονται οι διδακτικές πρακτικές.

11. Ποιότητα του Σχολικού Χώρου

Ο χώρος του σχολείου πρέπει να διατηρείται καθαρός και προς τον σκοπό αυτό μεριμνούν

όλοι/ες οι συμμετέχοντες/ουσες (εκπαιδευτικοί, μαθητές/τριες). Εσκεμμένες φθορές ζημιές επιδιορθώνονται από τις οικογένειες των μαθητών/τριών που ευθύνονται γι' αυτές.

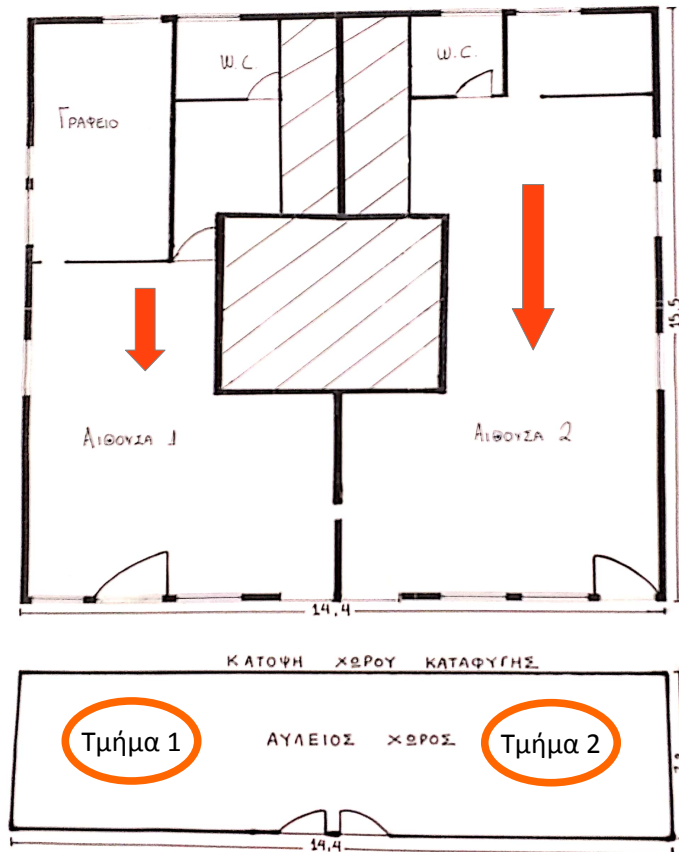
12. Σχολική Ιστοσελίδα

Το σχολείο διαθέτει και λειτουργεί ιστολόγιο, στο οποίο αναρτώνται πληροφορίες και δραστηριότητες που γίνονται ή αφορούν στο σχολείο, όπου επίσης αναρτάται και ο Εσωτερικός Κανονισμός Λειτουργίας, επικαιροποιημένος ανά σχολική χρονιά.

13. Οδηγίες για έκτακτες ανάγκες

Στο πρώτο δεκαήμερο της έναρξης του σχολικού έτους, η Προϊσταμένη του Νηπιαγωγείου σε συνεργασία με τον Σύλλογο Διδασκόντων επικαιροποιεί το "Σχέδιο Μνημονίου Ενεργειών για τη Διαχείριση του Σεισμικού Κινδύνου στη σχολική μονάδα" και προβαίνουν σε όλες τις απαιτούμενες ενέργειες που προβλέπονται πριν από τον σεισμό καθώς και στον προγραμματισμό και υλοποίηση των απαραίτητων ασκήσεων ετοιμότητας κατά τη διάρκεια του σχολικού έτους.

Επίσης επικαιροποιεί τον "Εσωτερικό Κανονισμό Σχολικής Μονάδας (ΔΑΙ) και Μνημόνιο Ενεργειών για τη διαχείριση πυρκαγιών, ακραίων καιρικών φαινομένων, τεχνολογικών καταστροφών και ΧΒΡΠ περιστατικών", λαμβάνοντας υπόψη τις οδηγίες προστασίας για όλες τις μορφές φυσικών καταστροφών, ενημερώνουν τους/τις μαθητές/τριες και τους γονείς/κηδεμόνες για τους βασικούς κανόνες και τρόπους αντίδρασης κατά την εκδήλωση των φαινομένων. Σε περιπτώσεις έκτακτων αναγκών (καιρικά φαινόμενα, πανδημίες κλπ) οι συμμετέχοντες/ουσες στη σχολική κοινότητα είναι υποχρεωμένοι να συμμορφώνονται με τους κανόνες και τις οδηγίες των αρμόδιων φορέων (Υ.ΠΑΙ.Θ.Α., Γραμματεία Πολιτικής Προστασίας, ΟΑΣΠ, ΕΟΔΥ).



14. Διαδικασίες διασφάλισης εφαρμογής του κανονισμού

Ο Εσωτερικός Κανονισμός Λειτουργίας βασίζεται στην ισχύουσα νομοθεσία και στις σύγχρονες παιδαγωγικές και διδακτικές αρχές.

Προϋπόθεση της εύρυθμης λειτουργίας της σχολικής μονάδας αποτελεί η τήρηση απ' όλους, εκπαιδευτικούς, μαθητές/τριες, γονείς/κηδεμόνες.

Θέματα που αναμφίβολα ανακύπτουν στην εκπαιδευτική καθημερινότητα και δεν προβλέπονται από τον κανονισμό αντιμετωπίζονται κατά περίπτωση από την Προϊσταμένη, το Σύλλογο Διδασκόντων και τη Σύμβουλο Εκπαίδευσης, σύμφωνα με τις παιδαγωγικές αρχές και την κείμενη εκπαιδευτική νομοθεσία, πάντα σε πνεύμα συνεργασίας και καλής προαίρεσης.

Ο Εσωτερικός Κανονισμός Λειτουργίας ισχύει για ένα σχολικό έτος, υλοποιείται με την έναρξη του



Ο Σύλλογος Διδασκόντων

Ουρανία Γυφτάκη

Μαρία Ζέζου

Αικατερίνη Παπαευθυμίου

ΕΓΚΡΙΝΕΤΑΙ

Η Σύμβουλος Εκπαίδευσης

Λουίζα Νοβατσίδου