

2023-2024

# Εσωτερικός Κανονισμός Λειτουργίας

20<sup>ο</sup> Νηλιαγωγείο Πατρών

**ΤΑΥΤΟΤΗΤΑΤΟΥΣΧΟΛΕΙΟ**  
**Υ**



**20ο 3/θέσιο Νηπιαγωγείο Πατρών**

**Διεύθυνση Α'θμιας  
Εκπαίδευσης Ν.  
Αχαΐας**

**Κωδικός Σχολείου (ΥΠΑΙΘΑ)**

**9060301**

**ΣΤΟΙΧΕ**  
**ΙΑ**

<b>Έδρα του Σχολείου (διεύθυνση)</b>	Αγ. Κωνσταντίνου 21, Τ.Κ: 26331		
<b>Τηλέφωνο</b>	2610 225300 2613600822		
<b>e-mail:</b>	mail@20nip- patras.ach.sch.gr	<b>Ιστοσελίδα</b>	<a href="https://blogs.sch.gr/20nipat/">https://blogs.sch.gr/20nipat/</a>
<b>Προϊστάμενος Σχολικής Μονάδας</b>	Δημήτριος Μυλωνάς		
<b>Πρόεδρος Συλλόγου Γονέων/Κηδεμόνων</b>	Δήμητρα Τσίου		

# Εσωτερικός Κανονισμός Λειτουργίας

## Εισαγωγή

Ο Εσωτερικός Κανονισμός Λειτουργίας του Σχολείου (άρθρο 37, Ν.4692/2020) επιδιώκει να εξασφαλίσει τις προϋποθέσεις και τις συνθήκες που είναι απαραίτητες για να πραγματοποιείται όσο καλύτερα γίνεται το έργο του σχολείου και να επιτυγχάνονται όσο γίνεται καλύτερα οι στόχοι που θέτουμε κάθε φορά ως σχολική κοινότητα (μαθητές, εκπαιδευτικοί, βοηθητικό προσωπικό, γονείς/κηδεμόνες).

Ο Κανονισμός βασίζεται σε όσα προβλέπονται από την πολιτεία για την εκπαίδευση και τη λειτουργία των δημόσιων και ιδιωτικών Σχολείων, ενσωματώνει αποδεκτές παιδαγωγικές αρχές και είναι προσαρμοσμένο στις ιδιαίτερες συνθήκες λειτουργίας του Νηπιαγωγείου και τα χαρακτηριστικά της τοπικής σχολικής και ευρύτερης κοινότητας

### **Σύνταξη, έγκριση και τήρηση του Κανονισμού.**

Ο Εσωτερικός Κανονισμός Λειτουργίας συντάσσεται ύστερα από εισήγηση του Προϊστάμενου του Νηπιαγωγείου κ. Δημητρίου Μυλωνά με τη συμμετοχή όλων των μελών του Συλλόγου Διδασκόντων καθώς και της εκπροσώπου του Δήμου κ. Ρένας Σκαρλάτου.

Εγκρίνεται από τη Σύμβουλο 2<sup>ης</sup> θέσης Νηπιαγωγών κα. Μαρινάτου Θεοδώρα που έχει την παιδαγωγική ευθύνη του σχολείου καθώς και από τον Διευθυντή Εκπαίδευσης κ. Κλάδη Νικόλαο.

Ο Εσωτερικός Κανονισμός Λειτουργίας με την έναρξη του σχολικού έτους κοινοποιείται με κάθε πρόσφορο μέσο στους γονείς/κηδεμόνες και αναρτάται με την έναρξη του σχολικού έτους στον ιστότοπο του Νηπιαγωγείου.

Η ακριβής τήρησή του αποτελεί ευθύνη και υποχρέωση όλων των μελών της σχολικής κοινότητας: της Διεύθυνσης του Νηπιαγωγείου, των εκπαιδευτικών και του βοηθητικού προσωπικού, των μαθητών, των γονέων και κηδεμόνων.

Ο Κανονισμός, όταν κριθεί αναγκαίο, αναπροσαρμόζεται, μέσω της προβλεπόμενης από τον νόμο συμμετοχικής διαδικασίας όλων των μελών της σχολικής κοινότητας, έτσι ώστε να συμπεριλαμβάνει νέες νομοθετικές ρυθμίσεις, να ανταποκρίνεται στις αλλαγές των συνθηκών λειτουργίας του σχολείου και τις, κατά καιρούς, αποφάσεις των αρμόδιων συλλογικών οργάνων του.

Σύμφωνα με την πράξη 3/12.10.2023 του συλλόγου διδασκόντων του 20<sup>ου</sup> Νηπιαγωγείου με θέμα: *Σύνταξη και έγκριση του εσωτερικού κανονισμού λειτουργίας του 20<sup>ου</sup> Νηπιαγωγείου για το σχολικό έτος 2023-24*, συντάχθηκε και εγκρίθηκε ο εσωτερικός κανονισμός λειτουργίας του 20<sup>ου</sup> Νηπιαγωγείου για το σχολικό έτος 2023-2024.

Ο Σύλλογος Διδασκόντων του σχολείου μας απαρτίζεται από τον κ. Δημήτριο Μυλωνά, την κα. Ελένη Γκίκα, την κα. Μαρία Τρυφωνοπούλου, την κα. Χριστίνα Καρούσου και την κ. Ιωάννα Γκλέτου με ειδικότητα Νηπιαγωγών. Στα πρωινά τμήματα διδάσκει Αγγλικά η κα Αγραφιώτη Αικατερίνη της αντίστοιχης ειδικότητας. Πρόγραμμα εξειδικευμένης εκπαιδευτικής υποστήριξης υλοποιείται από την κα Θεοδωροπούλου Φωτεινή. Λειτουργούν τρία πρωινά και δύο απογευματινά τμήματα. Κάθε εκπαιδευτικός είναι υπεύθυνος στο τμήμα που διδάσκει.

## **Άξονας 1. Φοίτηση μαθητών**

α) Η συμμετοχή των μαθητών στη σχολική ζωή πρέπει να είναι τακτική, ενεργός και συστηματική. Η 2/χρονη φοίτηση των μαθητών σύμφωνα με την ισχύουσα νομοθεσία είναι υποχρεωτική και η παρεμπόδισή της ή η παραμέλησή της διώκεται ποινικά.

β) Για την τακτική φοίτηση των μαθητών είναι υπεύθυνοι οι Γονείς ή οι Κηδεμόνες τους. Εποπτεύεται από την εκπαιδευτικό της τάξης, η οποία καταγράφει τις καθημερινές απουσίες και τις καταχωρίζει στο πληροφοριακό σύστημα του Υ.ΠΑΙ.Θ.Α..

γ) Η ελλιπής φοίτηση ή οι χωρίς σοβαρό λόγο απουσίες των μαθητών οδηγούν σε φτωχά μαθησιακά αποτελέσματα, αναστέλλουν την πρόοδό τους, δυσχεραίνουν το σχολικό έργο. Το Σχολείο είναι υποχρεωμένο σε τέτοιες περιπτώσεις να ελέγχει την αιτία της μη τακτικής φοίτησης, με τον ενδεδειγμένο και νόμιμο τρόπο. Σύμφωνα με την κείμενη νομοθεσία, εάν ο αριθμός των αδικαιολόγητων απουσιών ξεπεράσει τις εκατό (100), τότε εφαρμόζονται οι προβλέψεις της παρ. 5, του άρθρου 13 του ΠΔ 79/2017 (Α 109, διορθ. σφ. Α 112) όπως τροποποιήθηκε και ισχύει με την παρ. ε) του άρθρου 204, του ν. 4610/2019 (Α 70).

Πρόωρη αποχώρηση από το Ολοήμερο πρόγραμμα δεν προβλέπεται.

### **Διδακτικό ωράριο νηπιαγωγείου**

Η έναρξη, η λήξη, η διάρκεια μαθημάτων του βασικού υποχρεωτικού προγράμματος και του ολοήμερου νηπιαγωγείου, τα διαλείμματα, ο χρόνος διδασκαλίας ανά διδακτική ώρα καθώς και η έναρξη και λήξη του διδακτικού έτους καθορίζονται από τις κείμενες διατάξεις και αποφάσεις του ΥΠΑΙΘΑ. Ανακοινώνονται στους γονείς με την έναρξη του διδακτικού έτους με σχετικό έντυπο και παράλληλα αναρτώνται στην ιστοσελίδα του Νηπιαγωγείου.

#### Πρόωρη Υποδοχή

Ισχύει μόνο για τους μαθητές/μαθήτριες που παρακολουθούν το ολοήμερο πρόγραμμα και είναι προαιρετικό. Προσέλευση των μαθητών/τριών: 7:45-8:00.

#### Υποχρεωτικό πρόγραμμα

- ο Υποδοχή των μαθητών και των μαθητριών στο σχολείο: 8.15-8:30.
- ο Λήξη υποχρεωτικού προγράμματος-αποχώρηση μαθητών και μαθητριών: 13:00.

#### Ολοήμερο πρόγραμμα

- ο Έναρξη λειτουργίας των δραστηριοτήτων Ολοήμερου προγράμματος: 13:00.
- ο Λήξη των δραστηριοτήτων Ολοήμερου προγράμματος: 16:00.

### **Διάλειμμα**

Κατά τη διάρκεια του διαλείμματος οι μαθητές/μαθήτριες βγαίνουν στο προαύλιο, όπως έχει καθοριστεί από το Ωρολόγιο Πρόγραμμα.

Σε περίπτωση κακοκαιρίας οι μαθητές παραμένουν εντός των σχολικών αιθουσών με ελεύθερο παιχνίδι στις γωνιές δραστηριοτήτων.

Το διάλειμμα είναι χρόνος παιχνιδιού και ανάπτυξης κοινωνικών σχέσεων,

όπου οι μαθητές και οι μαθήτριες αλληλεπιδρούν, παίζουν αρμονικά και για οποιοδήποτε πρόβλημα ή δυσκολία αντιμετωπίζουν, απευθύνονται στους/στις εκπαιδευτικούς που βρίσκονται στο προαύλιο.

Κατά τη διάρκεια του διαλείμματος δεν επιτρέπεται κανένας ανήλικος ή ενήλικος να παρακολουθεί, να συνομιλεί ή να δίνει αντικείμενα σε μαθητές και μαθήτριες του σχολείου από τα κάγκελα του προαύλιου χώρου.

### **Προσέλευση και αποχώρηση μαθητών/μαθητριών**

Η ώρα προσέλευσης των μαθητών και μαθητριών του Νηπιαγωγείου είναι 08:15 έως 08:30. Η ώρα προσέλευσης για την Πρωινή Υποδοχή στο Νηπιαγωγείο είναι 07:45 έως 08:00.

Η έγκαιρη προσέλευση και η καλά οργανωμένη και ελεγχόμενη αποχώρηση είναι απαραίτητες προϋποθέσεις για την πραγματοποίηση του διδακτικού έργου και την εύρυθμη λειτουργία του σχολείου γενικότερα και διασφαλίζει την ασφάλεια των μαθητών και μαθητριών και του προσωπικού του σχολείου.

Για λόγους ασφαλείας των μαθητών/μαθητριών αλλά και για την ομαλή λειτουργία του προγράμματος η είσοδος του σχολείου/οι εισοδοί του σχολείου κλείνουν στις 8:30 ώστε να μην παρακωλύεται το παιδαγωγικό έργο του σχολείου.

Οι μαθητές και οι μαθήτριες σε καμία περίπτωση δεν αποχωρούν από το σχολείο πριν τη λήξη του ωραρίου. Αν παρουσιαστεί ανάγκη έκτακτης αποχώρησης κατά τη διάρκεια του σχολικού ωραρίου (π.χ. ασθένεια), ενημερώνεται ο γονέας/κηδεμόνας για να προσέλθει στο Σχολείο και να συνοδεύσει το παιδί στο σπίτι του, αφού προηγουμένως συμπληρώσει το σχετικό έντυπο (υπεύθυνη δήλωση). Εάν κάποιος γονέας/κηδεμόνας χρειαστεί, για ειδικό λόγο να πάρει το παιδί του πριν τη λήξη των μαθημάτων, χρειάζεται να ενημερώσει εγκαίρως τη Διεύθυνση του Σχολείου και να συμπληρώσει σχετικό έντυπο όπου θα αναγράφονται οι λόγοι (υπεύθυνη δήλωση).

Οι εκπαιδευτικοί υποδέχονται τους μαθητές και τις μαθήτριες στην είσοδο της σχολικής αίθουσας και οι γονείς/κηδεμόνες-συνοδοί αποχωρούν άμεσα. Κατά τη διάρκεια του χρόνου προσέλευσης των μαθητών/μαθητριών δεν παρευρίσκεται χωρίς άδεια στον χώρο του σχολείου κανένας επισκέπτης.

Οι γονείς/κηδεμόνες προσέρχονται έγκαιρα για την παραλαβή των μαθητών και των μαθητριών, παραμένουν έξω από τις εισόδους του τάξεων, χωρίς να παρεμποδίζουν τη διαδικασία αποχώρησης. Κάθε καθυστέρηση στην προσέλευση των συνοδών δημιουργεί κινδύνους για την ασφάλεια των μαθητών/μαθητριών που παρακολουθούν το σχολικό πρόγραμμα και παρεμποδίζει τη λειτουργία της σχολικής μονάδας. Σε περιπτώσεις δυσμενών καιρικών συνθηκών, το σχολείο δύναται να τροποποιήσει τη διαδικασία προσέλευσης/αποχώρησης, ώστε να μειωθεί στο ελάχιστο η έκθεση γονέων και μαθητών στις καιρικές συνθήκες δίχως να τεθεί σε κίνδυνο η ασφάλεια των μαθητών.

### **Ωρολόγιο Πρόγραμμα του Σχολείου**

Το Νηπιαγωγείο εφαρμόζει το Ωρολόγιο Πρόγραμμα, όπως αυτό ορίζεται από τις εγκυκλίους του ΥΠΑΙΘΑ και εξειδικεύεται από τον Σύλλογο Διδασκόντων με ευθύνη του Προϊστάμενου του Νηπιαγωγείου και υποβάλλεται προς έγκριση

στον Προϊστάμενο εκπαιδευτικών θεμάτων της οικείας Διεύθυνσης Πρωτοβάθμιας Εκπαίδευσης.

Προκειμένου να διευκολυνθεί, κατά την έναρξη της σχολικής χρονιάς, η ομαλή προσαρμογή των μαθητών/τριών δύναται να εφαρμόζεται ευέλικτο ωράριο παραμονής στο Νηπιαγωγείο κατά τις πρώτες δύο εβδομάδες λειτουργίας (παρ.7, άρθρο2, Π.Δ.79/2017). Επίσης, προβλέπεται η μεταφορά ωραρίου εργασίας σε απογευματινές ώρες έως δύο φορές κατά τη διάρκεια του σχολικού έτους για την οποία ενημερώνονται η αρμόδια Σύμβουλος Νηπιαγωγών και ο Προϊστάμενος εκπαιδευτικών θεμάτων (άρθρο16, παρ.10 Π.Δ.79/2017).

## **Άξονας 2. Συμπεριφορά μαθητών/τριών - Παιδαγωγικός Έλεγχος (Διαχείριση τάξης)**

### **Ο Προϊστάμενος**

- Συμβάλλει στη δημιουργία κλίματος δημοκρατικής συμπεριφοράς των διδασκόντων/διδασκουσών και των μαθητών/μαθητριών και είναι υπεύθυνος, σε συνεργασία με τους εκπαιδευτικούς, για την ομαλή λειτουργία του σχολείου.
- Ενημερώνει τα μέλη της εκπαιδευτικής κοινότητας για την εκπαιδευτική νομοθεσία, τις εγκυκλίους και τις αποφάσεις που αφορούν τη λειτουργία του Σχολείου και τις αρμοδιότητες του Συλλόγου Διδασκόντων.
- Λαμβάνει μέριμνα για την εξασφάλιση παιδαγωγικών μέσων και εργαλείων, την καλή χρήση τους στη σχολική τάξη, τη λειτουργικότητα και την αντικατάστασή τους, σε περίπτωση φθοράς.
- Είναι υπεύθυνος, μαζί με τους εκπαιδευτικούς, για την καθαριότητα και αισθητική των χώρων του Νηπιαγωγείου, καθώς και για την προστασία της υγείας και ασφάλειας των μαθητών/μαθητριών.
- Έχει την ευθύνη για τη διαμόρφωση θετικού κλίματος στο σχολείο, για την ανάπτυξη αρμονικών σχέσεων ανάμεσα στα μέλη της σχολικής κοινότητας.
- Έχει την ευθύνη σύνταξης των Μνημονίων Ενεργειών για τη διαχείριση του Σεισμικού Κινδύνου & των Εκτάκτων Αναγκών όπως είναι η διαχείριση Πυρκαγιών, Ακραίων καιρικών φαινομένων, Τεχνολογικών καταστροφών και ΧΒΡΠ (Χημικών, Βιολογικών, Ραδιολογικών, Πυρηνικών) περιστατικών καθώς και του συντονισμού των ενεργειών για την εφαρμογή τους.

### **Οι εκπαιδευτικοί**

- Καθοδηγούν τους μαθητές σύμφωνα με τους σκοπούς και τους στόχους της προσχολικής εκπαίδευσης, μέσα στο πλαίσιο της εκπαιδευτικής πολιτικής και με την υποστήριξη των Στελεχών της Εκπαίδευσης.
- Προετοιμάζουν καθημερινά και οργανώνουν την εκπαιδευτική διαδικασία, εφαρμόζοντας σύγχρονες και κατάλληλες μεθόδους διδασκαλίας, με βάση τις ανάγκες και ιδιαιτερότητες των μαθητών/μαθητριών.
- Συνεργάζονται με τους μαθητές/μαθήτριες, σέβονται την προσωπικότητά τους, καλλιεργούν και εμπνέουν σ' αυτούς, κυρίως με το παράδειγμά τους,

δημοκρατική συμπεριφορά και συνδιαμορφώνουν μαζί με τους μαθητές και τις μαθήτριες, το συμβόλαιο της τάξης.

- Μεριμνούν για τη δημιουργία κλίματος αρμονικής συνεργασίας και συνεχούς και αμφίδρομης επικοινωνίας με τους γονείς/κηδεμόνες των μαθητών/μαθητριών, και τους ενημερώνουν για τη φοίτηση, τη συμπεριφορά και την εξέλιξη των παιδιών τους.
- Φροντίζουν για την πρόοδο όλων των μαθητών/μαθητριών τους και τους προσφέρουν παιδεία διανοητική, ηθική και κοινωνική.
- Συμβάλλουν στην εμπέδωση ενός ήρεμου, θετικού, συνεργατικού, συμπεριληπτικού, εποικοδομητικού σχολικού κλίματος.
- Ενδιαφέρονται για τις συνθήκες ζωής των μαθητών/μαθητριών τους στην οικογένεια και στο ευρύτερο κοινωνικό περιβάλλον, λαμβάνουν υπόψη τους παράγοντες που επηρεάζουν την πρόοδο και συμπεριφορά των μαθητών/μαθητριών τους και υιοθετούν κατάλληλες παιδαγωγικές ενέργειες, ώστε να αντιμετωπισθούν πιθανά προβλήματα.
- Ενθαρρύνουν τους μαθητές/μαθήτριες να συμμετέχουν ενεργά στη διαμόρφωση και λήψη αποφάσεων για θέματα που αφορούν τους ίδιους και το σχολείο και καλλιεργούν τις αρχές και το πνεύμα αλληλεγγύης και συλλογικότητας.
- Στη σχολική μας μονάδα δεν λειτουργεί Τμήμα Ένταξης. Όταν κριθεί απαραίτητο, ο Σύλλογος Διδασκόντων συνεργάζεται με το ΚΕ.Δ.Α.Σ.Υ, προκειμένου να υποστηριχθούν οι μαθητές με ειδικές εκπαιδευτικές ανάγκες καθώς και οι οικογένειές τους.
- Συνεργάζονται με τον Προϊστάμενο, τους γονείς και τα αρμόδια Στελέχη Εκπαίδευσης για την καλύτερη δυνατή παιδαγωγική αντιμετώπιση προβλημάτων συμπεριφοράς, σεβόμενοι την προσωπικότητα και τα δικαιώματα των μαθητών/μαθητριών.
- Ανανεώνουν και εμπλουτίζουν τις γνώσεις τους, σχετικά με τις επιστήμες της αγωγής τόσο μέσω των διάφορων μορφών επιμόρφωσης, που παρέχονται θεσμικά από το σύστημα της οργανωμένης εκπαίδευσης, όσο και μέσω της ενδοσχολικής επιμόρφωσης ή και της αυτοεπιμόρφωσης.

### **Οι μαθητές/μαθήτριες**

- Επιδεικνύουν σεβασμό, με τη στάση τους, προς κάθε μέλος της σχολικής κοινότητας.
- Κατά τη διάρκεια των μαθημάτων τηρούν τους κανόνες της τάξης, συμμετέχουν ενεργά συνδιαμορφώνοντας την καθημερινή εκπαιδευτική διαδικασία.
- Απευθύνονται στους/στις εκπαιδευτικούς και στη Διεύθυνση του Σχολείου και ζητούν τη βοήθειά τους, για κάθε πρόβλημα που τους απασχολεί και τους δημιουργεί εμπόδιο στη σχολική ζωή.
- Προσέχουν ώστε να διατηρούν καθαρούς όλους τους χώρους και δείχνουν ενδιαφέρον για την υλική περιουσία του σχολείου.
- Αποφεύγουν ρητά την άσκηση οποιασδήποτε μορφής βίας (σωματική, λεκτική ή ψυχολογική).
- Προσπαθούν να λύνουν τις αντιθέσεις ή διαφωνίες με διάλογο. Σε περιπτώσεις που γίνονται αποδέκτες ή παρατηρητές βίαιης λεκτικής, ψυχολογικής ή και σωματικής συμπεριφοράς, ενεργούν άμεσα και

ακολουθούν τα παρακάτω βήματα:

1. Συζητούν άμεσα και ειρηνικά με όποιον έχουν διαφορά.
  2. Απευθύνονται στον/στην υπεύθυνο/η εκπαιδευτικό του τμήματος.
  3. Απευθύνονται στον Προϊστάμενο του Νηπιαγωγείου.
- Συμβάλλουν στην υιοθέτηση αειφορικών πρακτικών, όπως η ανακύκλωση υλικών.
  - Στις σχολικές εκδηλώσεις και γιορτές αλλά και στις διδακτικές επισκέψεις εκτός Νηπιαγωγείου ακολουθούν τους συνοδούς εκπαιδευτικούς και συμπεριφέρονται με ευγένεια και ευπρέπεια.

### **Γονείς και κηδεμόνες**

- Φροντίζουν ώστε το παιδί να έρχεται έγκαιρα και ανελλιπώς στο σχολείο και να ενημερώνουν σε περίπτωση απουσίας του.
- Διαβάζουν προσεκτικά όλες τις ανακοινώσεις, έντυπες ή ηλεκτρονικές, ώστε να ενημερώνονται για θέματα λειτουργίας του Σχολείου.
- Για οποιοδήποτε θέμα, παιδαγωγικό – διδακτικό, εκπαιδευτικό ή διοικητικό, ο γονέας-κηδεμόνας απευθύνεται αρχικά στον ανάλογο εκπ/κό της τάξης. Σε περίπτωση που παρίσταται ανάγκη, απευθύνεται στον Προϊστάμενο του σχολείου και στη συνέχεια, όταν κρίνεται σκόπιμο, ο Προϊστάμενος απευθύνεται για παιδαγωγικά/διδακτικά θέματα στη Σύμβουλο Εκπαίδευσης και στον Προϊστάμενο Εκπ/κών Θεμάτων ή τον Δ/ντή Εκπ/σης για εκπαιδευτικά ή διοικητικά θέματα.
- Ενημερώνουν έγκαιρα και προσκομίζουν τα σχετικά έγγραφα, αν υπάρχουν, για κάθε ειδικό θέμα που αντιμετωπίζουν τα παιδιά τους - θέματα υγείας, ειδικές εκπαιδευτικές ικανότητες ή ανάγκες, θέματα οικογενειακής και κοινωνικής κατάστασης - τα οποία μπορούν να επηρεάσουν την επίδοση, τη φοίτηση και συμπεριφορά του παιδιού και ζητούν τη συνδρομή του σχολείου.

### **Πρακτικές διαχείρισης τάξης**

Τα ζητήματα διαχείρισης τάξης στο σχολείο αποτελούν αντικείμενο συνεργασίας των γονέων/κηδεμόνων με τον εκπαιδευτικό/την εκπαιδευτικό, υπεύθυνο της τάξης, τον Προϊστάμενο της σχολικής μονάδας, τον Σύλλογο Διδασκόντων και την Σύμβουλο, προκειμένου να υπάρξει η καλύτερη δυνατή παιδαγωγική αντιμετώπιση του θέματος. Σε κάθε περίπτωση και πριν από οποιαδήποτε απόφαση, λαμβάνεται υπόψη η βασική αρχή του σεβασμού της προσωπικότητας και των δικαιωμάτων του παιδιού. Οι σωματικές ποινές δεν επιτρέπονται.

Το σχολείο, ως φορέας αγωγής, έχει καθήκον να λειτουργεί έτσι ώστε οι μαθητές και μαθήτριες να συνειδητοποιήσουν ότι κάθε πράξη τους έχει συνέπειες, να μάθουν να αναλαμβάνουν την ευθύνη των επιλογών τους και να γίνουν υπεύθυνοι πολίτες. Αν η συμπεριφορά του μαθητή και της μαθήτριας δεν εναρμονίζεται με τα αποδεκτά πρότυπα και αποκλίνει από την τήρηση του εσωτερικού κανονισμού του σχολείου, τότε αντιμετωπίζει τον παιδαγωγικό έλεγχο, σύμφωνα με τις αρχές της ψυχολογίας και παιδαγωγικής που διέπουν την ηλικία του. Οι γονείς/κηδεμόνες ενημερώνονται από το Σχολείο για την συμπεριφορά των παιδιών τους. Η στενή συνεργασία



σχολείου-γονέων/κηδεμόνων είναι πάντα αναγκαία και επιβεβλημένη.

### **Άξονας 3. Πρόληψη φαινομένων Βίας και Σχολικού εκφοβισμού**

Η ανάπτυξη θετικού σχολικού κλίματος αποτελεί σημαντικό παράγοντα της διαδικασίας πρόληψης ή/και αντιμετώπισης φαινομένων βίας, παρενόχλησης, εξαναγκασμού και σχολικού εκφοβισμού. Χαρακτηριστικά του θετικού και υγιούς σχολικού κλίματος είναι ο αμοιβαίος σεβασμός, η αποδοχή της διαφορετικότητας, η προώθηση της συνεργασίας με Φορείς, η συνεργασία του Σχολείου με την οικογένεια, κ.ά.

#### **Συνεργασία με ΚΕ.Δ.Α.Σ.Υ., Σχολικό Ψυχολόγο, Κοινωνικό Λειτουργό κ.ά**

Για την αντιμετώπιση των περιπτώσεων, όπου μαθητές παρουσιάζουν σοβαρές μαθησιακές δυσκολίες ή προβλήματα συμπεριφοράς, ο/η εκπαιδευτικός και ο Προϊστάμενος του Νηπιαγωγείου, συνεργάζονται με τους γονείς/κηδεμόνες των μαθητών, τον Σχολικό Ψυχολόγο, τον Κοινωνικό Λειτουργό, τους Συμβούλους Γενικής & Ειδικής Αγωγής και τις Υποστηρικτικές Δομές Ειδικής Αγωγής & Εκπαίδευσης (ΕΔΕΑΥ, ΚΕ.Δ.Α.Σ.Υ) για την καλύτερη δυνατή ανάπτυξη του παιδιού.

### **Άξονας 4. Σχολικές εκδηλώσεις - δραστηριότητες**

Το Σχολείο οργανώνει μια σειρά εκδηλώσεων/δραστηριοτήτων, που στόχο έχουν τη σύνδεση σχολικής και κοινωνικής ζωής, τον εμπλουτισμό των υπαρχουσών γνώσεων των μαθητών/μαθητριών, την απόκτηση δεξιοτήτων ζωής και την ευαισθητοποίησή τους σε κοινωνικά θέματα. Οι ενδοσχολικές εκδηλώσεις, οι σχολικές δραστηριότητες και η συμμετοχή σε καινοτόμα σχολικά προγράμματα πρέπει να γίνονται με πρωτοβουλίες, ιδέες και ευθύνη των ίδιων των μαθητών/μαθητριών, διότι έτσι αυτοί/αυτές αισθάνονται υπεύθυνοι/υπεύθυνες, αναδεικνύουν τις ικανότητές τους, τις κλίσεις τους, τα ενδιαφέροντά τους και το ταλέντο τους.

Σύμφωνα με το ΦΕΚ 3780-8/9/2020 (τ.Β'), για το σχολικό έτος 2023-2024 τηρούνται αυστηρά τα μέτρα αποφυγής διασποράς του κορωνοϊού COVID-19. Πάντοτε υπάρχει το ενδεχόμενο να υπάρχουν τροποποιητικές οδηγίες του ΥΠΑΙΘΑ, εντός του σχολικού έτους 2023-2024, αναφορικά με τη διεξαγωγή των σχολικών δράσεων.

**Ο ετήσιος προγραμματισμός της σχολικής μας μονάδας για το σχολικό έτος 2023-2024 προβλέπει:**

#### **Εκπαιδευτικές επισκέψεις - μετακινήσεις**

Αυτές πραγματοποιούνται σύμφωνα με τις οδηγίες και εγκυκλίους για ασφάλεια όλων των εμπλεκόμενων. Προκύπτουν με σκοπό τον εμπλουτισμό του παρεχόμενου διδακτικού έργου. Σε κάθε περίπτωση τηρείται το ημερήσιο σχολικό διδακτικό ωράριο, ενώ θα υπάρχει έγκαιρη ενημέρωση προς τους γονείς και γραπτή έγκρισή τους.

Προβλέπεται έγκαιρη ενημέρωση της Τροχαίας πριν από κάθε έξοδο όπου

γίνεται χρήση μεταφορικού μέσου με ευθύνη του /της εκπαιδευτικού που ορίζεται με απόφαση του διδακτικού συλλόγου αρχηγός της εξόδου ή του προϊσταμένου.

Σε κάθε περίπτωση για την πραγματοποίηση των επισκέψεων – μετακινήσεων λαμβάνονται υπόψη τα παρακάτω:

- Η ασφάλεια των μαθητών με την επιλογή του κατάλληλου μέσου μετακίνησης και τον ορισμό των απαραίτητων συνοδών εκπαιδευτικών.
- Οι καιρικές συνθήκες.

### **Εορταστικές εκδηλώσεις:**

Εορτάζονται:

Η 28η Οκτωβρίου (Εθνική εορτή), η 17η Νοεμβρίου, ημέρα κατά την οποία γίνονται εκδηλώσεις για την επέτειο του Πολυτεχνείου.

Η 30<sup>η</sup> Νοεμβρίου (πολιούχου της Πάτρας), ο εορτασμός των Χριστουγέννων, η 30η Ιανουαρίου (εορτή των Τριών Ιεραρχών). Την ημέρα αυτή το διδακτικό προσωπικό παίρνει μέρος στον εκκλησιασμό και στις σχετικές εκδηλώσεις της εκπαιδευτικής κοινότητας της περιοχής, η Καθαρή Δευτέρα, η 25η Μαρτίου (Εθνική εορτή), η 1η Μαΐου, η εορτή του Αγίου Πνεύματος.

Οι εκδηλώσεις για την επέτειο της εθνικής εορτής της 28ης Οκτωβρίου πραγματοποιούνται στις 27 Οκτωβρίου, ημέρα κατά την οποία τιμάται και η ελληνική σημαία και για την επέτειο της εθνικής εορτής της 25ης Μαρτίου στις 24 του ίδιου μήνα. Σε περίπτωση που η 28η Οκτωβρίου και η 25η Μαρτίου είναι Κυριακή ή Δευτέρα, οι εκδηλώσεις γίνονται την προηγούμενη Παρασκευή.

### **Καινοτόμα προγράμματα:**

Το Αναλυτικό Πρόγραμμα Σπουδών προβλέπει Αγγλικά στο νηπιαγωγείο καθώς επίσης και τα Εργαστήρια Δεξιοτήτων.

Τα πρωινά/υποχρεωτικά τμήματα θα εκπονήσουν παράλληλα τα εργαστήρια:

- **1ος θεματικός κύκλος: Ενδιαφέρομαι και ενεργώ – Κοινωνική Συναίσθηση και Ευθύνη.** Θέμα «Συμπερίληψη, αλληλοσεβασμός» Τίτλος: «Συνεργασία στο νηπιαγωγείο» Περίοδος υλοποίησης: Οκτώβριος -Νοέμβριος.
- **2ος θεματικός κύκλος: Φροντίζω το περιβάλλον**  
Θέμα: «Φυσικές καταστροφές-πολιτική προστασία» Τίτλος: «Αποκωδικοποιώντας τις Φυσικές καταστροφές». Περίοδος υλοποίησης: Δεκέμβριος – Ιανουάριος.
- **3ος θεματικός κύκλος: Ζω καλύτερα – Ευ ζην**  
Θέμα «Αυτομέριμνα» Τίτλος: «δόντια καθαρά χαμόγελα σκορπά». Περίοδος υλοποίησης: Φεβρουάριος – Μάρτιος.
- **4ος θεματικός κύκλος: Δημιουργώ και Καινοτομώ – Δημιουργική σκέψη και πρωτοβουλία.** Θέμα: STE(A)M/εκπαιδευτική ρομποτική Τίτλος: «Εκπαιδευτική ρομποτική μέσα από τον κύκλο του νερού και την Υδροδυναμική». Περίοδος υλοποίησης: Απρίλιος – Μάιος.

Οι δραστηριότητες των Αγγλικών θα υλοποιούνται στην πρωινή ζώνη και συγκεκριμένα κάθε Δευτέρα, Τρίτη και Τετάρτη. Τα Αγγλικά διδάσκονται δύο ώρες εβδομαδιαία, σε δύο διαφορετικές ημέρες ανά τμήμα.

### **Φαρμακευτική Αγωγή**

Στο νηπιαγωγείο, σύμφωνα με την ισχύουσα νομοθεσία, απαγορεύεται η χορήγηση από τους εκπαιδευτικούς οποιασδήποτε μορφής φαρμακευτική αγωγή στους μαθητές. Σε περιπτώσεις που απαιτείται φαρμακευτική αγωγή, οι γονείς/κηδεμόνες των μαθητών/τριών φροντίζουν ώστε αυτή να παρέχεται στο σπίτι.

Τα παιδιά δεν προσέρχονται στο σχολείο, όταν είναι άρρωστα και σε περίπτωση έκτακτης αδιαθεσίας οι γονείς/κηδεμόνες ενημερώνονται, προκειμένου να παραλάβουν το παιδί.

### **Φαγητό**

Οι μαθητές/μαθήτριες που εορτάζουν μπορούν να προσφέρουν συσκευασμένα κεράσματα την ώρα του προγεύματος ώστε να ανταλλάσσουν ευχές. Ιδιαίτερη προσοχή δίνεται σε γνωστές αλλεργίες, όπως αυτές έχουν καταγραφεί από τα φύλλα γνωριμίας των μαθητών που συλλέχθηκαν στην αρχή του σχολικού έτους.

### **Μαθητές με γονείς σε διάσταση/διαζύγιο**

Εγγραφο Φ1/169086/ΓΔ4/24-12-2021 του Υπουργείου Παιδείας. Μεταξύ άλλων προβλέπεται:

α) Στις περιπτώσεις που λόγω διάστασης ή διαζυγίου των γονέων μαθητή, η άσκηση της επιμέλειας του προσώπου του έχει ανατεθεί στον έναν γονέα (που διαμένει μαζί του), η περιστασιακή επικοινωνία του παιδιού με τον γονέα που δεν μένει μαζί του, αλλά διατηρεί τη γονική μέριμνα αυτού, δεν μπορεί να απαγορευθεί εντός του σχολικού χώρου, κατά μείζονα δε λόγο δεν μπορεί να απαγορευθεί η είσοδος του γονέα αυτού στο σχολείο. Η επικοινωνία αυτή θα γίνεται με τρόπο ώστε το σχολείο να μην μετατρέπεται σε χώρο άσκησης επικοινωνίας γονέα-μαθητή παρεμποδίζοντας την εκπαιδευτική διαδικασία.

β) Δεδομένου ότι η δικαστική απόφαση περί επικοινωνίας ορίζει μόνο το χρονικό διάστημα κατά το οποίο ο γονέας που μένει με το παιδί οφείλει να έχει αυτό στη διάθεση του άλλου γονέα, η επικοινωνία πέραν της ρυθμιζόμενης στη δικαστική απόφαση δεν μπορεί να αποκλείεται παρά μόνο αν ρητά την απαγορεύει η απόφαση, με εξαίρεση της συνδρομής σπουδαίου λόγου (πχ παρακώλυση της λειτουργίας της σχολικής μονάδας, άσκηση βίας ή πρόκληση ταραχής) είναι δυνατόν να μην επιτραπεί σε γονέα η είσοδος στο χώρο του σχολείου. Η οποιαδήποτε προφορική ή γραπτή εντολή του ενός γονέα προς το σχολείο να απαγορεύσει την είσοδο του άλλου ή την επικοινωνία με το τέκνο, εξετάζεται με προσοχή, αλλά δεν είναι υποχρεωτική αφ' εαυτής.

### **Αξονας 5. Συνεργασία σχολείου - οικογένειας**

Το Σχολείο πρέπει να βρίσκεται σε αγαστή συνεργασία με την οικογένεια του μαθητή/της μαθήτριας, της οποίας όμως ο ρόλος πρέπει να είναι διακριτός. Κάθε φορά που δημιουργείται θέμα το οποίο σχετίζεται με συγκεκριμένο μαθητή/συγκεκριμένη μαθήτρια, ο πρώτος που θα πρέπει να ενημερωθεί σχετικά είναι ο γονέας/κηδεμόνας, ο οποίος θα πρέπει να συνεργαστεί με το Σχολείο.

### **Διαδικασίες ενημέρωσης και επικοινωνίας Σχολείου και γονέων/κηδεμόνων**

Οι συναντήσεις για ενημέρωση των γονέων/κηδεμόνων με τους εκπαιδευτικούς προγραμματίζονται με απόφαση του Συλλόγου Διδασκόντων:

- Στην αρχή του διδακτικού έτους, όπου λαμβάνει χώρα ενημέρωση για ζητήματα που αφορούν στην εύρυθμη λειτουργία του σχολείου.
- Δύο φορές τον μήνα σε προκαθορισμένη από τον/την εκπαιδευτικό του τμήματος ημέρα και ώρα (μετά το διδακτικό ωράριο), για θέματα που αφορούν στην αγωγή και πρόοδο των μαθητών/μαθητριών. Οι ημέρες και ώρες θα ορισθούν από τους υπευθύνους τμημάτων και θα κοινοποιηθούν στους γονείς/κηδεμόνες κατά την πρώτη ενημερωτική συνάντηση.
- Κάθε φορά που ο/η εκπαιδευτικός της τάξης κρίνει αναγκαία μια έκτακτη συνάντηση.
- Κατά την ενημέρωση προόδου με το πέρας κάθε τριμήνου, όπου πραγματοποιείται παιδαγωγική συνάντηση του/της εκπαιδευτικού της τάξης με τους γονείς/κηδεμόνες των μαθητών/μαθητριών, προκειμένου να ενημερωθούν για την πρόοδο των παιδιών τους.

Η είσοδος των γονέων/κηδεμόνων στον σχολικό χώρο επιτρέπεται μόνο κατά τις προβλεπόμενες ώρες συναντήσεων με τους εκπαιδευτικούς των τάξεων.

Οι γονείς-κηδεμόνες οφείλουν να επικαιροποιούν τα στοιχεία επικοινωνίας τους και να ενημερώνουν άμεσα τους εκπαιδευτικούς για κάθε αλλαγή, ώστε το Νηπιαγωγείο να έχει τα ισχύοντα τηλέφωνα τους και τις έγκυρες ηλεκτρονικές διευθύνσεις τους για την αποστολή ενημερωτικών σημειωμάτων ή/και υπεύθυνων δηλώσεων για την πραγματοποίηση εκπαιδευτικών επισκέψεων/δράσεων/εκδηλώσεων κ.λπ. Επίσης, οι γονείς/κηδεμόνες θα πρέπει τακτικά να επισκέπτονται την ιστοσελίδα του Νηπιαγωγείου, ή να αξιοποιούν κάθε πρόσφορο μέσο επικοινωνίας που παρέχεται από το Νηπιαγωγείο και να ενημερώνονται για τα θέματα του Νηπιαγωγείου. Τέλος, οι γονείς/κηδεμόνες σε έκτακτες περιπτώσεις θα πρέπει να έχουν φροντίσει είτε οι ίδιοι ή πρόσωπα που έχουν εξουσιοδοτήσει να είναι άμεσα διαθέσιμοι.

### **Σύλλογος Γονέων και Κηδεμόνων**

Οι γονείς/κηδεμόνες των μαθητών και μαθητριών κάθε Σχολείου συγκροτούν τον Σύλλογο Γονέων & Κηδεμόνων, που φέρει την επωνυμία του σχολείου και συμμετέχουν αυτοδικαίως σε αυτόν. Ο Σύλλογος Γονέων & Κηδεμόνων είναι ένας σημαντικός θεσμός, αποτελεί αναπόσπαστο μέρος της Σχολικής Κοινότητας και για αυτό είναι σημαντική η συμμετοχή όλων των γονέων/κηδεμόνων.

Το σχολείο μας έχει κοινό Σύλλογο Γονέων και Κηδεμόνων με το γειτονικό Δημοτικό σχολείο, στο οποίο εγγράφονται οι απόφοιτοι μαθητές/μαθήτριες του σχολείου μας.

## **Σχολικό Συμβούλιο**

Στη σχολική μονάδα λειτουργεί το Σχολικό Συμβούλιο, στο οποίο συμμετέχουν ο Σύλλογος Διδασκόντων και ο εκπρόσωπος της τοπικής αυτοδιοίκησης. Έργο του Σχολικού Συμβουλίου είναι η συμβολή του στη διασφάλιση της εύρυθμης λειτουργίας της σχολικής μονάδας. Το Σχολικό Συμβούλιο λειτουργεί συνεργατικά και προτείνει παρεμβάσεις για την επίλυση θεμάτων που αφορούν στην υγιεινή, στην ασφάλεια και στην πρόληψη ατυχημάτων στον σχολικό χώρο καθώς και σε ζητήματα βελτίωσης της υλικοτεχνικής υποδομής του Νηπιαγωγείου.

### **Η σημασία της συνεργείας όλων**

Ένα ανοιχτό στην κοινωνία, συνεργατικό και δημοκρατικό σχολείο έχει ανάγκη από τη σύμπραξη όλων των μελών της εκπαιδευτικής κοινότητας – μαθητών/μαθητριών, εκπαιδευτικών, Προϊσταμένου, Σχολικής Επιτροπής, Τοπικής Αυτοδιοίκησης – προκειμένου να επιτύχει στην αποστολή του.

### **Άξονας 6. Ποιότητα του σχολικού χώρου**

Ένας από τους στόχους του Σχολείου πρέπει να είναι η καλλιέργεια της αίσθησης της ευθύνης στους μαθητές/στις μαθήτριες σε ό,τι αφορά την ποιότητα του σχολικού χώρου. Καθαροί και συντηρημένοι χώροι αιθουσών, εργαστηρίων, του αύλειου χώρου, της σχολικής παρουσίας, κ.λπ. διαμορφώνουν τον περιβάλλοντα χώρο μέσα στον οποίο είναι δυνατόν να καλλιεργηθεί η ψυχή του παιδιού. Φροντίδα όλων είναι να διατηρούνται οι χώροι καθαροί. Τεράστια συμβολή σε αυτό έχει και η υπεύθυνη καθαριότητα του νηπιαγωγείου. Φθορές, ζημιές και κακή χρήση της παρουσίας του Σχολείου αποδυναμώνουν τις εκπαιδευτικές δυνατότητές του και παιδαγωγικά εθίζουν τον μαθητή/τη μαθήτρια στην αντίληψη της απαξίωσης της δημόσιας παρουσίας. Σε περίπτωση φθοράς στην παρουσία του Σχολείου, η δαπάνη αποκατάστασης βαρύνει τον κηδεμόνα του μαθητή.

### **Αντιμετώπιση έκτακτων αναγκών**

Οι φυσικές καταστροφές παρουσιάζουν αυξητική τάση τα τελευταία χρόνια με ποικίλες συνέπειες στο ανθρωπογενές περιβάλλον. Οι σχολικές μονάδες, ως λειτουργικοί χώροι φιλοξενίας και δραστηριοποίησης ευάλωτης ομάδας του πληθυσμού, απαιτούν αυξημένο βαθμό ετοιμότητας έναντι των κινδύνων αυτών.

Η απρόβλεπτη ή περιστασιακή κρίση είναι αυτή που συνδέεται ευθέως με την ανάγκη εκπόνησης ενός σχεδίου διαχείρισής της. Τα κρίσιμα συμβάντα χρήζουν έγκαιρων και έγκυρων ενεργειών ανταπόκρισης. Η έγγραφη και οργανωμένη αποτύπωση αυτών, σε επίπεδο σχολικής μονάδας, συνιστά το πρωτόκολλο - σχέδιο διαχείρισης κρίσεων. Τα οφέλη ενός τέτοιου σχεδίου έγκεινται στη διασφάλιση της σωματικής ακεραιότητας και της ψυχικής υγείας του ανθρώπινου δυναμικού του σχολείου:

Οι φάσεις του σχεδίου υλοποίησης της διαχείρισης κρίσεων είναι οι εξής:

1. Προσδιορισμός της κρίσης - γεγονός (π.χ. πλημμύρα, πυρκαγιά).
2. Επίπεδο αντιμετώπισης.
3. Ειδοποίηση - ενημέρωση όσων εμπλέκονται στην αντιμετώπιση της κρίσης.
4. Επιλογή τρόπου και πλαισίου ενημέρωσης των εμπλεκόμενων υπηρεσιών και φορέων, των γονέων και κηδεμόνων.
5. Αξιολόγηση διαχείρισης της κρίσης.

Στην κατεύθυνση αυτή, πρέπει σε κάθε σχολική μονάδα να δημιουργηθεί μια Ομάδα Διαμόρφωσης Σχεδίου Αντιμετώπισης Κρίσεων, που συνήθως είναι ο Σύλλογος Διδασκόντων με επικεφαλής τον Προϊστάμενο και αρχικώς να αναπτυχθεί ένα γενικό σχέδιο προετοιμασίας του σχολείου για την αντιμετώπιση κρίσεων.

Για την προστασία από σεισμούς και συνοδά φυσικά φαινόμενα επικαιροποιείται τακτικά το Σχέδιο Μνημονίου Ενεργειών για τη διαχείριση του Σεισμικού Κινδύνου στην αρχή της σχολικής χρονιάς και υλοποιούνται ασκήσεις ετοιμότητας κατά τη διάρκεια του σχολικού έτους.

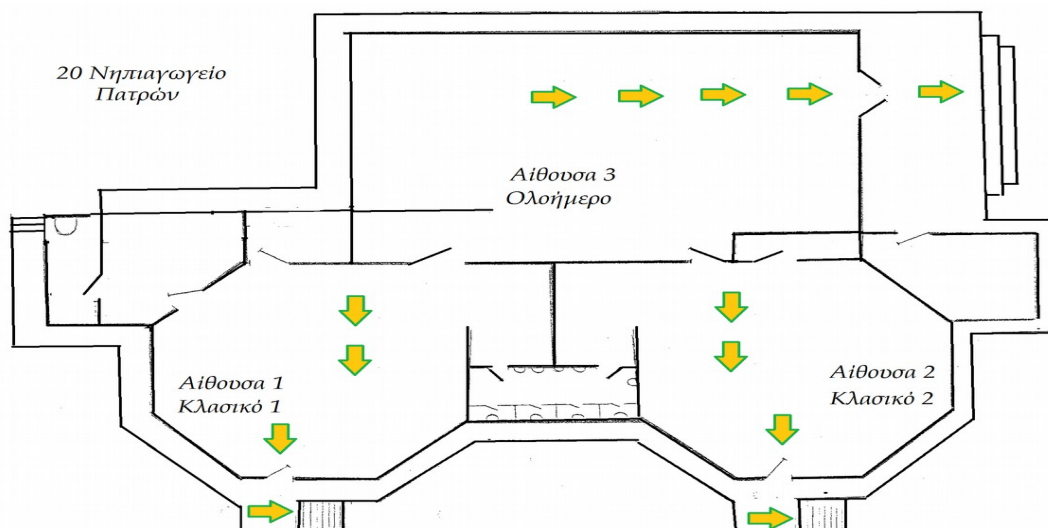
Ο Προϊστάμενος του Νηπιαγωγείου, στην αρχή του σχολικού έτους και σε συνεργασία με τον Σύλλογο Διδασκόντων, προβαίνει σε όλες τις απαιτούμενες ενέργειες που προβλέπονται για την αντιμετώπιση των έκτακτων αναγκών εντός του σχολικού χώρου. Επίσης, ενημερώνουν τους μαθητές/μαθήτριες για τους βασικούς κανόνες και τρόπους αντίδρασης κατά την εκδήλωση των φαινομένων αυτών.

Διευκρινίζεται ότι σε περίπτωση κρίσης οι μαθητές/μαθήτριες παραδίδονται μόνο στους γονείς/κηδεμόνες τους ή στα πρόσωπα που οι γονείς/κηδεμόνες έχουν ορίσει γραπτώς για την παραλαβή των μαθητών/τριών από τη σχολική μονάδα.

Τέλος, σε καταστάσεις πανδημίας ή ακραίων-επικίνδυνων φαινομένων οι εκπαιδευτικοί, μαθητές/μαθήτριες, γονείς/κηδεμόνες, Προϊστάμενοι οφείλουν να συμμορφώνονται και να ακολουθούν ρητά τις οδηγίες που εκδίδουν οι εκάστοτε αρμόδιοι φορείς/υπηρεσίες: π.χ. ΕΟΔΥ, ΥΠΑΙΘ, Υπουργείο Πολιτικής Προστασίας, κ.λ.π. για την εύρυθμη λειτουργία της σχολικής μονάδας και την ασφάλεια των μελών της.

### **Χώρος συγκέντρωσης σε περίπτωση ανάγκης**

**Ο χώρος συγκέντρωσης κάθε τμήματος έχει οριστεί να είναι στο κιγκλίδωμα απέναντι από κάθε αίθουσα διδασκαλίας.**



## **Ειδικό σχέδιο αποχώρησης λόγω έκτακτων συνθηκών**

Σε περίπτωση έκτακτης ανάγκης, για την ασφάλεια των παιδιών έχει καταρτιστεί σχέδιο διαφυγής και πραγματοποιούνται ασκήσεις ετοιμότητας.

## **Άλλα θέματα**

### **Εμβολιασμός μαθητών/μαθητριών**

Σύμφωνα με την γνωμοδότηση της Εθνικής Επιτροπής Εμβολιασμών υποχρεωτικά είναι όλα εκείνα τα εμβόλια που είναι ενταγμένα στο Εθνικό Πρόγραμμα Εμβολιασμών. Ένα από τα δικαιολογητικά εγγραφής, αποτελεί και η επίδειξη του Βιβλιαρίου Υγείας ή άλλο στοιχείο από το οποίο αποδεικνύεται ότι έγιναν τα προβλεπόμενα εμβόλια.

### **Προετοιμασία γεύματος - Γεύμα**

Το γεύμα των μαθητών/μαθητριών παρασκευάζεται στο σπίτι με ευθύνη των γονέων/κηδεμόνων τους. Ο/η νηπιαγωγός στο ολοήμερο πρόγραμμα του νηπιαγωγείου, βοηθά και καθοδηγεί τους μαθητές και τις μαθήτριες ώστε να αποκτήσουν τις απαραίτητες δεξιότητες που αφορούν στη διαδικασία του γεύματος και να εξυπηρετούνται αυτόνομα. Σε κάθε περίπτωση δίνεται ιδιαίτερη προσοχή στους μαθητές μέχρι να αποκτήσουν τις απαραίτητες δεξιότητες αυτοεξυπηρέτησης.

### **Παροχή σύγχρονης και ασύγχρονης εξ αποστάσεως εκπαίδευσης**

Σε περίπτωση αναστολής της δια ζώσης λειτουργίας της σχολικής μονάδας παρέχεται :

- Σύγχρονη τηλεεκπαίδευση μέσω ειδικής πλατφόρμας (Webex)
- Ασύγχρονη τηλεεκπαίδευση μέσω ανταλλαγής μηνυμάτων ηλεκτρονικού ταχυδρομείου

Ο κοινά συμφωνημένος Κανονισμός βασίζεται στην ισχύουσα νομοθεσία και στις σύγχρονες παιδαγωγικές και διδακτικές αρχές. Η τήρησή του από όλους τους παράγοντες του σχολείου (μαθητές/μαθήτριες, εκπαιδευτικούς, γονείς/κηδεμόνες, βοηθητικό προσωπικό) με αμοιβαίο σεβασμό στον διακριτό θεσμικό ρόλο τους αποτελεί προϋπόθεση της εύρυθμης λειτουργίας του Νηπιαγωγείου. Είναι το θεμέλιο πάνω στο οποίο μπορεί το σχολείο να οικοδομήσει για να πετύχει τους στόχους και το όραμά του.

Θέματα που ανακύπτουν στην εκπαιδευτική καθημερινότητα και δεν προβλέπονται από τον Κανονισμό, αντιμετωπίζονται κατά περίπτωση από τον Προϊστάμενο κ. Δημήτριο Μυλωνά και τον Σύλλογο Διδασκόντων, σύμφωνα με τις αρχές της παιδαγωγικής επιστήμης και την κείμενη εκπαιδευτική νομοθεσία, σε πνεύμα συνεργασίας με όλα τα μέλη της σχολικής κοινότητας.

Οι γονείς/κηδεμόνες των μαθητών και μαθητριών ενημερώνονται με κάθε πρόσφορο μέσο, έντυπο ή ηλεκτρονικό, σχετικά με τον κανονισμό του Νηπιαγωγείου.

Πάτρα, 12 Οκτωβρίου 2023



Εγκρίνεται	
α	
Η Σύμβουλος 2 <sup>ης</sup> Θέσης Νηπιαγωγών	Ο Διευθυντής Εκπαίδευσης
Μαρινάτου Θεοδώρα Ημερομηνία: .....	Κλάδης Νικόλαος Ημερομηνία: .....