

Δ/ΝΣΗ Π.Ε. ΑΝ. ΘΕΣΣΑΛΟΝΙΚΗΣ

Αριθ. Πρωτ. 29790

Ελήφθη 14/10/2022

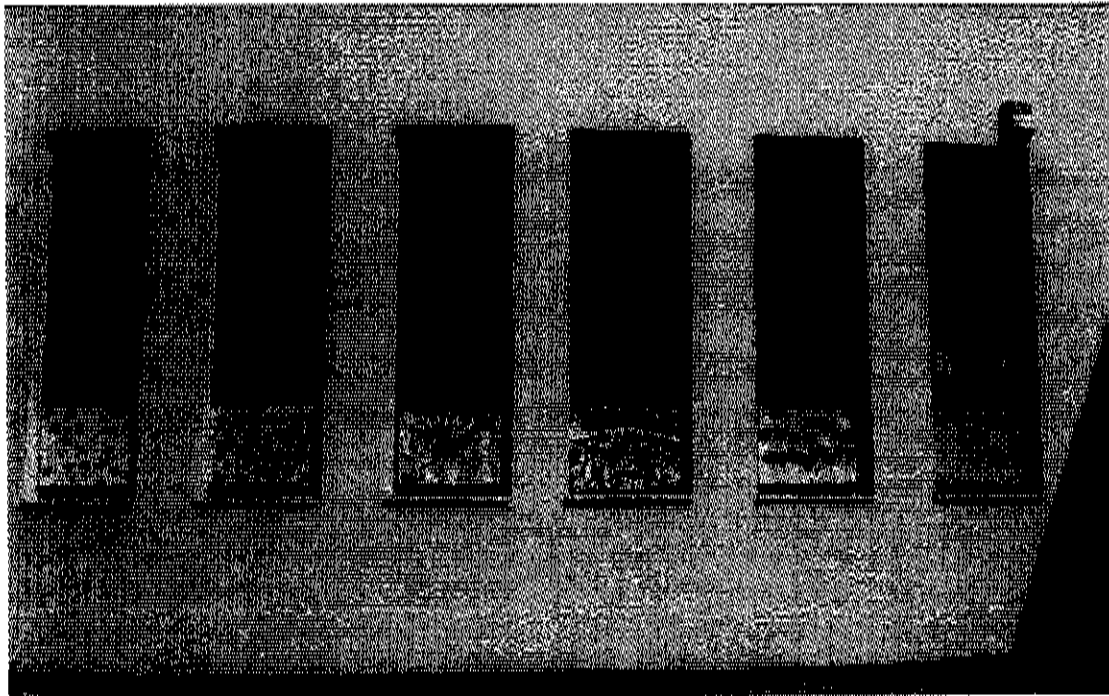
## Εσωτερικός Κανονισμός Λειτουργίας

20<sup>ο</sup> Νηπιαγωγείο Θεσσαλονίκης

Πεστών 55-63

Mail:mail@20nip-thess.thess.sch.gr

20<sup>ο</sup> Νηπιαγωγείο Θεσσαλονίκης



Σχολικό Έτος 2022-2023

## **Περιεχόμενο του Εσωτερικού Κανονισμού**

Ο Εσωτερικός Κανονισμός Λειτουργίας συντάχθηκε ύστερα από εισήγηση Αναπληρώτριας Δ/ντριας του 20ου Νηπιαγωγείου, Βενετίας Κολωνιάρη, με τη συμμετοχή όλων των μελών του Συλλόγου Διδασκόντων, της Ζωής Μπαλτζίδου ΠΕ60, της Βασιλικής Νάστη ΠΕ60, της Αγγελικής Ματζούνη ΠΕ60, της Σουλτάνας Βαρδάρη ΠΕ60, της Ελενίτσας Παυλίδου ΠΕ60, της Ευαγγελίας Πέτρου ΠΕ60, της Εμμανουέλας Βλάχου, της Σοφίας Παυλίδου ΠΕ60.50, της Θεοδώρας Νεβολιάνη ΠΕ60.50, της Αναστασίας Καρούτα, των μελών του Διοικητικού Συμβουλίου, (εκκρεμεί η ανάδειξη του Συμβουλίου του Συλλόγου Γονέων και Κηδεμόνων για το σχ. Έτος 2022-2023) καθώς και εκπροσώπου του Δήμου. Στη συνέχεια θα προωθηθεί προς έγκριση από την οικεία Συντονίστρια Εκπαιδευτικού Έργου, Ελένη Ζησοπούλου και τέλος από τη Δ/νση Π.Ε. Αν. Θεσσαλονίκης.

### **Το όραμα του σχολείου μας**

Το 20<sup>ο</sup> Νηπιαγωγείο Θεσσαλονίκης στεγάζεται σε νεόδμητο κτίριο επί της οδού Πεστών 55-63. Σε αυτό λειτουργούν 4 υποχρεωτικά τμήματα και 2 προαιρετικά ολοήμερα τμήματα. Κατά το τρέχον σχολικό έτος 2022-2023 στη σχολική μονάδα υπηρετούν 7 εκπαιδευτικοί Γενικής Παιδείας ΠΕ60, 2 εκπαιδευτικοί Παράλληλης Στήριξης ΠΕ60.50, 1 εκπαιδευτικός Αγγλικών και 1 υπεύθυνη καθαριότητας.

Σκοπός της σχολικής μονάδας, σύμφωνα πάντα με την κείμενη νομοθεσία, είναι να βοηθήσει τα νήπια να αναπτυχθούν σωματικά, συναισθηματικά, νοητικά, και κοινωνικά μέσα στα πλαίσια που ορίζει ο ευρύτερος σκοπός της Α/θμιας Εκπαίδευσης.

Το 20<sup>ο</sup> Νηπιαγωγείο φιλοδοξεί κατά το νέο σχολικό έτος 2022-2023 να εδραιώσει τους διαύλους επικοινωνίας με τους γονείς, την τοπική κοινωνία, να συμβάλλει στην ουσιαστική συνεργασία μεταξύ των εμπλεκόμενων μελών με την εκπαιδευτική διαδικασία και να εμπλέξει τους εκπαιδευτικούς με ευρωπαϊκά προγράμματα, εκμεταλλευόμενο και τις άρτιες κτιριακές υποδομές.

### **Βασικές αρχές και στόχοι του Εσωτερικού Κανονισμού Λειτουργίας**

Ο Κανονισμός, περιλαμβάνει όρους και κανόνες, κατανομή αρμοδιοτήτων και ευθυνών, δικαιωμάτων και υποχρεώσεων, για όλα τα μέλη της σχολικής κοινότητας, έτσι ώστε να διαμορφώνεται στο σχολείο ένα παιδαγωγικό και διδακτικό κλίμα που διευκολύνει την απρόσκοπτη, μεθοδική και αποτελεσματική λειτουργία του. Ταυτόχρονα οι δυσκολίες και τα προβλήματα που προκύπτουν αντιμετωπίζονται από τα μέλη της σχολικής κοινότητας ως προκλήσεις και ευκαιρίες βελτίωσης, ανάπτυξης και ενδυνάμωσης παιδαγωγικών, διδακτικών, και άλλων πρακτικών.

Βασικοί στόχοι του Κανονισμού είναι οι μαθητές/μαθήτριες να διαμορφώσουν την προσωπικότητά τους, να διαπαιδαγωγηθούν με τον καλύτερο δυνατό τρόπο αναπτύσσοντας δεξιότητες οι οποίες έχουν βασικό και κυρίαρχο ρόλο στη μαθησιακή διαδικασία και ταυτόχρονα αποτελούν δεξιότητες ζωής.

Μέσω των συμφωνημένων αρχών/κατευθύνσεων του Κανονισμού του Νηπιαγωγείου, επιδιώκεται:

- Να εξασφαλίζεται ένα υποστηρικτικό πλαίσιο για να πραγματοποιείται με επιτυχία το εκπαιδευτικό έργο και η απρόσκοπτη συμμετοχή όλων των μαθητών/μαθητριών στην εκπαιδευτική διαδικασία.
- Να αναπτύσσεται κατάλληλο κλίμα για την ανάπτυξη της προσωπικότητας του/της κάθε μαθητή/μαθήτριας αλλά και όλων των μελών της σχολικής κοινότητας.
- Να διασφαλίζεται η σωματική και ψυχική υγεία όλων των μελών της σχολικής κοινότητας.
- Να δημιουργείται πλαίσιο συνθηκών για ουσιαστική μάθηση και εργασία.

### **Οι κεντρικοί άξονες του Εσωτερικού Κανονισμού**

Ο εσωτερικός κανονισμός λειτουργίας για το σχολικό έτος 2022-23 έχει συνταχθεί σύμφωνα με τις εγκυκλίους του ΥΠΑΙΘ για το σχολικό έτος 2022-23.

#### **1. Προσέλευση – παραμονή στο Σχολείο και αποχώρηση**

Η έναρξη, η λήξη, η διάρκεια του υποχρεωτικού προγράμματος και του προαιρετικού ολοήμερου, τα διαλείμματα, η έναρξη και η λήξη του διδακτικού έτους καθορίζονται από τις κείμενες διατάξεις, ανακοινώνονται σε γονείς και μαθητές με την έναρξη του διδακτικού έτους και αναρτώνται στην ιστοσελίδα του νηπιαγωγείου. Οι γονείς/κηδεμόνες ενημερώνονται έγκαιρα για τις προγραμματισμένες ή έκτακτες (γνωστές όμως εκ των προτέρων) αλλαγές που προκύπτουν στο Ωρολόγιο Πρόγραμμα, καθώς και για αλλαγές που προκύπτουν από τις άδειες των εκπαιδευτικών και ενδεχομένως, συμμετοχών τους σε απεργιακές κινητοποιήσεις.

Για το σχολικό έτος 2022-2023 το πρόγραμμα του σχολείου, διαμορφώνεται ως εξής:

**Πρόωρη Υποδοχή** (ισχύει μόνο για τους μαθητές/μαθήτριες που παρακολουθούν το ολοήμερο πρόγραμμα και είναι προαιρετικό)

- Προσέλευση των μαθητών/τριών: 7:45-8:00

#### **Υποχρεωτικό πρόγραμμα**

- Υποδοχή των μαθητών και των μαθητριών στο σχολείο: 8.15- 8:30.
- Λήξη υποχρεωτικού προγράμματος- αποχώρηση μαθητών και μαθητριών: 13:00

#### **Ολοήμερο πρόγραμμα**

- Έναρξη λειτουργίας των δραστηριοτήτων Ολοήμερου προγράμματος: 13:00.
- Λήξη των δραστηριοτήτων Ολοήμερου προγράμματος: 16:00.

#### **Πρόωρη αποχώρηση από το Ολοήμερο πρόγραμμα δεν προβλέπεται.**

Προκειμένου να διευκολυνθεί, κατά την έναρξη της σχολικής χρονιάς, η ομαλή προσαρμογή των μαθητών/τριών δύναται να εφαρμόζεται ευέλικτο ωράριο παραμονής στο Νηπιαγωγείο κατά τις πρώτες δύο εβδομάδες λειτουργίας κατά περίπτωση και για τα παιδιά που ενδέχεται να παρουσιάσουν δυσκολίες προσαρμογής. Επίσης, προβλέπεται η μεταφορά ωραρίου εργασίας σε απογευματινές ώρες έως δύο φορές κατά τη διάρκεια του σχολικού έτους για την

οποία ενημερώνονται η Συντονίστρια Εκπαιδευτικού Έργου και ο Διευθυντής Εκπαίδευσης.

Για λόγους ασφαλείας των μαθητών/μαθητριών αλλά και για την ομαλή λειτουργία του προγράμματος η είσοδος του σχολείου/οι εισοδοί του σχολείου κλείνουν στις 8:30 ώστε να μην παρακωλύεται το παιδαγωγικό έργο του νηπιαγωγείου.

Οι μαθητές και οι μαθήτριες σε καμία περίπτωση δεν αποχωρούν από το νηπιαγωγείο πριν τη λήξη του ωραρίου. Αν παρουσιαστεί ανάγκη έκτακτης αποχώρησης κατά τη διάρκεια του σχολικού ωραρίου (π.χ. ασθένεια), ενημερώνεται ο γονέας/κηδεμόνας για να προσέλθει στο Νηπιαγωγείο και να συνοδεύσει το παιδί στο σπίτι του, αφού προηγουμένως συμπληρώσει το σχετικό έντυπο (υπεύθυνη δήλωση). Εάν κάποιος γονέας/κηδεμόνας χρειαστεί, για ειδικό λόγο να πάρει το παιδί του πριν τη λήξη των μαθημάτων, χρειάζεται να ενημερώσει εγκαίρως τη Διεύθυνση του Νηπιαγωγείου και να συμπληρώσει σχετικό έντυπο όπου θα αναγράφονται οι λόγοι (υπεύθυνη δήλωση).

Οι εκπαιδευτικοί υποδέχονται τους μαθητές και τις μαθήτριες στην είσοδο του κάθε τμήματος καθώς είναι ενεργοποιημένες όλες οι εισόδους του κτιρίου για την αποφυγή συνωστισμού και την καλύτερη οργάνωση της πρωινής προσέλευσης. Στη συνέχεια οι γονείς/κηδεμόνες-συνοδοί αποχωρούν.

Οι γονείς/κηδεμόνες προσέρχονται έγκαιρα για την παραλαβή των μαθητών και των μαθητριών, και ακολουθείται η ίδια διαδικασία με τις εισόδους των τμημάτων. Κάθε καθυστέρηση στην προσέλευση των συνοδών δημιουργεί κινδύνους για την ασφάλεια των μαθητών/μαθητριών που παρακολουθούν το σχολικό πρόγραμμα και παρεμποδίζει τη λειτουργία της σχολικής μονάδας. Σε περιπτώσεις δυσμενών καιρικών συνθηκών ανοίγει η κεντρική πύλη ώστε οι γονείς/κηδεμόνες να κάνουν χρήση του αύλειου προφυλαγμένου χώρου μέχρι να ολοκληρωθεί η αποχώρηση.

### **Πρόγευμα-Γεύμα**

Κάθε μαθητής/μαθήτρια από την έναρξη της σχολικής χρονιάς θα πρέπει να διαθέτει μια παιδική τσάντα νηπιαγωγείου(σε μικρές διαστάσεις) της οποίας το περιεχόμενο θα είναι:

- Το δεκατιανό μέσα σε μικρό δοχείο φαγητού, μια μικρή πετσετούλα που θα τοποθετείται στο τραπεζάκι την ώρα του φαγητού, ένα πακέτο μωρομάντιλα ή χαρτομάντιλα, ένα μπουκαλάκι νερό με το όνομα του παιδιού και ένα καπέλο (για τις ημέρες που θα έχει έντονη ηλιοφάνεια)
- Τα νήπια που θα παρακολουθήσουν το προαιρετικό ολοήμερο τμήμα, για την καλύτερη οργάνωση και την άρτια λειτουργικότητα θα διαθέτουν μια δεύτερη τσάντα όπου θα έχουν το μεσημεριανό τους, με δεύτερη πετσετούλα και δεύτερο μπουκάλι νερό.
- Το νηπιαγωγείο μας διαθέτει θερμο-ερμάριο και με τη σύμφωνη απόφαση του Συλλόγου Διδασκόντων για το σχολικό έτος 2022-2023 δύναται να υποστηρίζεται η διαδικασία του ζεστάματος των φαγητών, με την προϋπόθεση ότι τα σκεύη θα είναι σύμφωνα με τις γραπτές οδηγίες που δόθηκαν στους γονείς –κηδεμόνες κατά την έναρξη της σχολικής χρονιάς. (ειδικό μεταλλικό σκεύος)
- Οι γονείς-κηδεμόνες φροντίζουν για τον υγιεινό τρόπο διατροφής των παιδιών τους. Συνίσταται η αποφυγή τσιπς, γαριδάκια, σοκολάτες, καθώς

δεν συνάδουν με συνήθειες υγιεινών προτύπων.

- Προτείνεται σε ατομικό κουτί ο γονέας-κηδεμόνας να προμηθεύσει τη σχολική μονάδα με μια ατομική αλλαξιά σε περίπτωση «ατυχήματος» στη σχολική μονάδα.

## **2. Παιδαγωγικός έλεγχος - Συμπεριφορά μαθητών**

Τα ζητήματα μη αποδεκτής συμπεριφοράς στο σχολείο αποτελούν αντικείμενο συνεργασίας των γονέων/κηδεμόνων με την εκπαιδευτικό της τάξης, τη Διευθύντρια της σχολικής μονάδας, το Σύλλογο Διδασκόντων και τη Συντονίστρια Εκπαιδευτικού Έργου, προκειμένου να υπάρξει η καλύτερη δυνατή παιδαγωγική αντιμετώπιση του θέματος. Σε κάθε περίπτωση και πριν από οποιαδήποτε απόφαση, λαμβάνεται υπόψη η βασική αρχή του σεβασμού της προσωπικότητας και των δικαιωμάτων του παιδιού. Οι σωματικές ποινές δεν επιτρέπονται.

Το σχολείο, ως φορέας αγωγής, έχει καθήκον να λειτουργεί έτσι ώστε οι μαθητές και μαθήτριες να συνειδητοποιήσουν ότι κάθε πράξη τους έχει συνέπειες, να μάθουν να αναλαμβάνουν την ευθύνη των επιλογών τους και να γίνουν υπεύθυνοι πολίτες. Αν η συμπεριφορά του μαθητή και της μαθήτριας δεν εναρμονίζεται με τα αποδεκτά πρότυπα και αποκλίνει από την τήρηση του εσωτερικού κανονισμού του σχολείου, τότε αντιμετωπίζει τον παιδαγωγικό έλεγχο, σύμφωνα με τις αρχές της ψυχολογίας και παιδαγωγικής που διέπουν την ηλικία του.

Οι γονείς/κηδεμόνες ενημερώνονται από το Σχολείο για την όποια μη αποδεκτή συμπεριφορά των παιδιών τους. Η στενή συνεργασία σχολείου-γονέων/κηδεμόνων είναι πάντα αναγκαία και επιβεβλημένη.

## **3. Πρόληψη φαινομένων βίας και σχολικού εκφοβισμού**

Η εξασφάλιση του υποστηρικτικού πλαισίου για την επιτυχή πραγματοποίηση του εκπαιδευτικού έργου, η διαμόρφωση κλίματος που στηρίζει την ολόπλευρη ανάπτυξη της προσωπικότητας των παιδιών, η εξασφάλιση της σωματικής ασφάλειας και της συναισθηματικής πλήρωσης όλων των μελών της, αποτελεί βασική προτεραιότητα της σχολικής κοινότητας. Η οργάνωση της σχολικής ζωής δίνει έμφαση στην εκπαίδευση παιδιών, εκπαιδευτικών και γονέων για τη διαχείριση της συμπεριφοράς πρωτίστως σε προληπτικό επίπεδο. Δίνεται λοιπόν έμφαση στα εξής:

- Συντονισμένη εφαρμογή κοινής αντιμετώπισης από τον εκπαιδευτικό της τάξης και των μελών του Συλλόγου Διδασκόντων της ανεπιθύμητης συμπεριφοράς μαθητών ή γονέων για θέματα λειτουργίας.
- Συχνές παιδαγωγικές συναντήσεις σε επίπεδο ολομέλειας ή επιμέρους ομάδων εκπαιδευτικών, όπου εκτιμάται η πορεία των παρεμβάσεων και λαμβάνονται αποφάσεις για περαιτέρω διαχείριση.
- Δραστηριότητες με αφορμή παγκόσμιες ημέρες (ημέρα ΑΜΕΑ, Δικαιωμάτων παιδιών, Ανθρωπίνων Δικαιωμάτων, Ασφάλειας στο Διαδίκτυο, κ.ά.)
- Άμεση εμπλοκή των δομών αντισταθμιστικής αγωγής της σχολικής μονάδας (Ψυχολόγος, Κοινωνικός λειτουργός), συνεργασία της σχολικής μονάδας με τις δομές της Δ/σης, της Περιφέρειας, με τους οικείους Συντονιστές Εκπαιδευτικού Έργου Γενικής και Ειδικής Αγωγής, με τις Δημόσιες Δομές (Σείριος).

#### **4. Σχολικές Εκδηλώσεις – Δραστηριότητες**

Το σχολείο οργανώνει μια σειρά εκδηλώσεων/δραστηριοτήτων με στόχο την σύνδεση της σχολικής ζωής με την κοινωνική, την απόκτηση γνώσεων, την ανάπτυξη δεξιοτήτων ζωής και ευαισθητοποίησης σε κοινωνικά θέματα. Οι ενδοσχολικές εκδηλώσεις, οι σχολικές δραστηριότητες και η συμμετοχή σε καινοτόμα σχολικά προγράμματα επιλέγονται με βάση τις ιδιαίτερες ανάγκες της σχολικής μονάδας και της κάθε τάξης με βάση τα ενδιαφέροντα των παιδιών και των εκπαιδευτικών και κατόπιν ομόφωνης απόφασης του Συλλόγου Διδασκόντων.

- Στο Νηπιαγωγείο λειτουργεί σε κάθε τμήμα Δανειστική Βιβλιοθήκη για την καλλιέργεια της φιλιαναγνωσίας. Οι κανόνες δανεισμού ανακοινώνονται στους γονείς από κάθε εκπαιδευτικό και αφορούν τη διαδικασία δανεισμού, τη φροντίδα των βιβλίων και την τήρηση των χρόνων.  
Επίσης στο Νηπιαγωγείο πραγματοποιούνται:
- Εκπαιδευτικές δράσεις εντός του σχολικού χώρου.
- Επισκέψεις σε χώρους πολιτισμού (μουσεία, θέατρα κτλ.)
- Συμμετοχές σε δράσεις που οργανώνονται από την Τοπική Αυτοδιοίκηση.
- Δράσεις με αφορμή εορτές, Παγκόσμιες Ημέρες που άπτονται της Περιβαλλοντικής Εκπαίδευσης, της Αγωγής Υγείας, της Πολιτιστικής κληρονομιάς, των Ανθρωπίνων Δικαιωμάτων κ.α.

#### **5. Συνεργασία Σχολείου – Οικογένειας – Συλλόγου Γονέων/Κηδεμόνων**

Πολύ σημαντικός παράμετρος της συνολικής λειτουργίας του Νηπιαγωγείου και του κλίματος που δημιουργείται είναι η επικοινωνία και η εποικοδομητική συνεργασία με τους γονείς/κηδεμόνες των μαθητών/μαθητριών και με τον Σύλλογο Γονέων.

#### *Διαδικασίες ενημέρωσης και επικοινωνίας Σχολείου και γονέων/κηδεμόνων*

Οι συναντήσεις για ενημέρωση των γονέων/κηδεμόνων με τους εκπαιδευτικούς προγραμματίζονται με απόφαση του Συλλόγου Διδασκόντων:

- Στο τέλος της σχολικής χρονιάς (αφορά τις νέες εγγραφές για την επόμενη σχολική χρονιά) Παρέχεται με αυτόν τον τρόπο αβίαστα, η δυνατότητα στους γονείς που τα παιδιά τους θα φοιτήσουν την επόμενη σχολική χρονιά, να ενημερωθούν εκτενώς για τις διαδικασίες της εύρυθμης λειτουργίας του νηπιαγωγείου μας.
- Στην έναρξη του διδακτικού έτους, πριν τον Αγιασμό της σχολικής μονάδας, στο σύνολο πλέον των γονέων όπου γίνεται εκ νέου η ενημέρωση για την καλύτερη οργάνωση της σχολικής ζωής του Νηπιαγωγείου.
- Κάθε 1<sup>η</sup> Τρίτη του εκάστοτε μήνα όπου ο γονέας ενημερώνεται από την υπεύθυνη νηπιαγωγό, σε ατομικές συναντήσεις, για την πρόοδο και την αγωγή του παιδιού του.
- Κάθε φορά που η εκπαιδευτικός του τμήματος κρίνει αναγκαία μια έκτακτη συνάντηση.
- Κατά την ενημέρωση προόδου με το πέρας κάθε τριμήνου, όπου πραγματοποιείται παιδαγωγική συνάντηση της εκπαιδευτικού με τους

- Μέσω mails τόσο στη σχολική μονάδα όσο και στα mails των εκπαιδευτικών.

**Η είσοδος των γονέων/κηδεμόνων στο σχολικό χώρο επιτρέπεται μόνο κατά τις προβλεπόμενες ώρες συναντήσεων με τους εκπαιδευτικούς των τάξεων.**

*Οι γονείς :*

- Φροντίζουν ώστε το παιδί να έρχεται έγκαιρα και ανελλιπώς στο σχολείο και να ενημερώνουνσε περίπτωση απουσίας του.
- Διαβάζουν προσεκτικά όλες τις ανακοινώσεις, έντυπες ή ηλεκτρονικές, ώστε να ενημερώνονται για θέματα λειτουργίας του Σχολείου.
- Συνεργάζονται αρμονικά σε προσωπικό επίπεδο αλλά και μέσω του Συλλόγου Γονέων με τη Διεύθυνση και τον Σύλλογο των Διδασκόντων για θέματα που αφορούν τους μαθητές/μαθήτριες.
- Ενημερώνουν έγκαιρα και προσκομίζουν τα σχετικά έγγραφα, αν υπάρχουν, για κάθε ειδικό θέμα που αντιμετωπίζουν τα παιδιά τους - θέματα υγείας, ειδικές εκπαιδευτικές ικανότητες ή ανάγκες, θέματα οικογενειακής και κοινωνικής κατάστασης - τα οποία μπορούν να επηρεάσουν την επίδοση, τη φοίτηση και συμπεριφορά του παιδιού και ζητούν τη συνδρομή του σχολείου.
- Επικαιροποιούν τα στοιχεία επικοινωνίας τους και να ενημερώνουν άμεσα τους εκπαιδευτικούς για κάθε αλλαγή, ώστε το Νηπιαγωγείο να έχει τα ισχύοντα τηλέφωνα τους και τις έγκυρες ηλεκτρονικές διευθύνσεις.
- Επισκέπτονται την ιστοσελίδα του Νηπιαγωγείου, ή αξιοποιούν κάθε πρόσφορο μέσο επικοινωνίας που παρέχεται από το Νηπιαγωγείο για να ενημερώνονται.
- Οι γονείς/κηδεμόνες σε έκτακτες περιπτώσεις θα πρέπει να έχουν φροντίσει είτε οι ίδιοι ή πρόσωπα που έχουν εξουσιοδοτήσει να είναι άμεσα διαθέσιμοι.
- Για οποιοδήποτε αίτημά τους, οι γονείς-κηδεμόνες απευθύνονται στην εκπαιδευτικό του τμήματος. Σε περίπτωση που δεν υπάρξει κοινά αποδεκτή λύση ή συνεννόηση, απευθύνονται στη Διευθύντρια του Νηπιαγωγείου.

*Συνεργασία με το Σύλλογο Γονέων και Κηδεμόνων*

Ο Σύλλογος Γονέων και Κηδεμόνων είναι ένας σημαντικός θεσμός, αποτελεί αναπόσπαστο μέρος της Σχολικής Κοινότητας, για αυτό και είναι σημαντική η συμμετοχή όλων των γονέων/κηδεμόνων σε αυτόν. Σε συνεργασία με τους εκπαιδευτικούς προγραμματίζονται, οργανώνονται και πραγματοποιούνται από κοινού δράσεις που πλαισιώνουν δημιουργικά το εκπαιδευτικό έργο και εμπλουτίζουν τη σχολική ζωή.

Στο 20<sup>ο</sup> Νηπιαγωγείο έχουν ολοκληρωθεί όλες οι νομικές διαδικασίες και αναμένονται οι εκλογές για την ανάδειξη του ΔΣ των γονέων-κηδεμόνων.

## **6. Ποιότητα του σχολικού χώρου**

Κοινός στόχος όλων είναι ο σεβασμός του σχολικού χώρου. Ο σεβασμός στα περιουσιακά στοιχεία του Νηπιαγωγείου, τις υποδομές, τον εξοπλισμό αλλά και το

φυσικό περιβάλλον του σχολείου αποτελεί βασική υποχρέωση όλων των μελών της σχολικής κοινότητας. Με το ίδιο σκεπτικό υπάρχει φροντίδα για την τάξη και την καλαισθησία στις σχολικές αίθουσες, καθώς είναι ο ιδιαίτερος χώρος, όπου παραμένουν και εργάζονται μαθητές/μαθήτριες και εκπαιδευτικοί πολλές ώρες. Φροντίδα όλων είναι να διατηρούνται οι χώροι καθαροί.

Τεράστια συμβολή σε αυτό έχει και η υπεύθυνη καθαριότητα του Νηπιαγωγείου.

#### **Έκθεση αποτίμησης – ανατροφοδότηση – προτάσεις βελτίωσης**

Ο Εσωτερικός Κανονισμός Λειτουργίας επικαιροποιείται κάθε χρόνο, μέσω της προβλεπόμενης από τον νόμο συμμετοχικής διαδικασίας όλων των μελών της σχολικής κοινότητας, έτσι ώστε να συμπεριλαμβάνει νέες νομοθετικές ρυθμίσεις, να ανταποκρίνεται στις αλλαγές των συνθηκών λειτουργίας του σχολείου και τις, κατά καιρούς, αποφάσεις των αρμόδιων συλλογικών του οργάνων.

Ο Κοινά συμφωνημένος Εσωτερικός Κανονισμός Λειτουργίας βασίζεται στην ισχύουσα νομοθεσία και στις σύγχρονες παιδαγωγικές και διδακτικές αρχές. Η τήρηση του από τα παιδιά, τους εκπαιδευτικούς και τους γονείς/κηδεμόνες, με αμοιβαίο σεβασμό στον διακριτό θεσμικό ρόλο τους, ώστε να έχει πληρότητα, γενική αποδοχή και εφαρμογή, αποτελεί προϋπόθεση της εύρυθμης λειτουργίας του Σχολείου. Είναι το θεμέλιο πάνω στο οποίο το Σχολείο μας οικοδομεί τους στόχους και το όραμα του.

Θέματα που ανακύπτουν και δεν προβλέπονται από τον Κανονισμό, αντιμετωπίζονται κατά περίπτωση από τη Διευθύντρια και το Σύλλογο Διδασκόντων του Νηπιαγωγείου, καθώς και από την Συντονίστρια Εκπαιδευτικού Έργου, σύμφωνα με τις αρχές της παιδαγωγικής επιστήμης και την εκπαιδευτική νομοθεσία, σε πνεύμα συνεργασίας με όλα τα μέλη της σχολικής κοινότητας.

Ο Δ/τής Π.Ε. Αν. Θεσ/νίκης

Η ΣΕΕ

Ευάγγελος Κελεσίδης

Ζησοπούλου Ελένη

