

ΔΙΔΑΚΤΙΚΟ ΣΕΝΑΡΙΟ

Δημιουργός: Κουκούτα Βαρβάρα

Τίτλος: «οι σωστοί λογαριασμοί κάνουν τα καλά νοικοκυριά»

Γνωστικό Αντικείμενο: Πολιτική Παιδεία

Τάξη: Α΄ Γενικού Λυκείου

Διδακτική ενότητα: κεφάλαιο 4

«Νοικοκυριά -Οικογενειακός προϋπολογισμός»

Διάρκεια: 2 διδακτικές ώρες (45 λεπτών)

Μάιος 2020

Σύντομη περιγραφή

Η οικονομία δε λειτουργεί κατά τρόπο χαώδη. Τα άτομα δημιουργούν κοινωνικούς θεσμούς με τους οποίους ρυθμίζεται η λειτουργία του οικονομικού συστήματος. Η λειτουργία των κοινωνικών θεσμών επηρεάζει τις αποφάσεις του ατόμου. Ο πρώτος από τους τέσσερις κοινωνικούς θεσμούς είναι το νοικοκυριό (οι υπόλοιποι είναι η επιχείρηση, τα εργατικά σωματεία και το κράτος) και αυτό είναι το περιεχόμενο αυτού του σεναρίου.

Το μάθημα είναι επαναληπτικό. Οι μαθητές έχουν ήδη διδαχθεί το κεφάλαιο και τώρα επιχειρείται μια περαιτέρω εμβάθυνση σε έννοιες και στόχους.

1^η Διδακτική ώρα (Σύγχρονη εξ αποστάσεως διδασκαλία)

Στόχοι

Γνωστικοί:

Μετά την ολοκλήρωση της διδακτικής ενότητας οι μαθητές θα πρέπει να είναι σε θέση

- Να ορίζουν την οικονομική έννοια του νοικοκυριού και να τη διακρίνουν από την οικογένεια
- Να περιγράφουν τις βασικές επιδιώξεις και αποφάσεις που καλείται να πάρει το κάθε νοικοκυριό
- Να κατονομάζουν τους βασικούς παράγοντες που επηρεάζουν αυτές τις αποφάσεις
- Να περιγράφουν και να σχολιάζουν την οικονομική- κοινωνική πραγματικότητα όπως αυτή περιγράφεται μέσα από στατιστικά εργαλεία

Παιδαγωγικοί:

Μετά την ολοκλήρωση της διδακτικής ενότητας οι μαθητές θα πρέπει να είναι σε θέση

- Να λειτουργούν υπεύθυνα ως μέλη ομάδων
- Να εκφράζουν ελεύθερα και με επιχειρήματα τις θέσεις και απόψεις τους
- Να εκτιμούν την αξία της σωστής διαχείρισης πόρων
- Να αυτοαξιολογούνται

Τεχνολογικοί:

Μετά την ολοκλήρωση της διδακτικής ενότητας οι μαθητές θα πρέπει να είναι σε θέση

- Να μπορούν να "διαβάζουν" ένα στατιστικό γράφημα
- Να εξοικειωθούν με τις ΤΠΕ (χρήση webex, συμπλήρωση google forms, αναζήτηση πληροφοριών στο διαδίκτυο, wiki ηλεκτρονική εφημερίδα, κ.λ.π.)

Επιμόρφωση Β2 Επιπέδου Τ.Π.Ε.

Υλικοτεχνική Υποδομή: Υπολογιστής, κινητό ή tablet και σύνδεση στο διαδίκτυο

Προστιθέμενη αξία των ΤΠΕ

Ο μαθητής με τις ΤΠΕ θα βοηθηθεί να ερευνήσει και να βρεί απαντήσεις σε ερωτήματα, να επικοινωνήσει και να συμμετέχει αποτελεσματικότερα σε ομάδες εργασίας, να παράγει "κείμενα", καθώς και να αξιολογήσει ο ίδιος τη μάθηση του.

Πορεία μαθήματος - Φάσεις Διδασκαλίας:

Μετά από ένα σύντομο καλωσόρισμα των μαθητών στην ηλεκτρονική μας τάξη και έλεγχο της λειτουργίας των απαραίτητων εργαλείων ακολουθούμε τις παρακάτω φάσεις:

A. Σύντομη ανακεφαλαίωση

Με τη βοήθεια της προβολής του εννοιολογικού χάρτη γίνεται σύντομη επανάληψη στην έννοια του νοικοκυριού, τις επιδιώξεις, τις αποφάσεις του νοικοκυριού καθώς και στους παράγοντες που τις επηρεάζουν

<https://www.mindomo.com/mindmap/mind-map-33eefd2be8f149ac8f3692358925e26c>

Διάρκεια 7 λεπτά

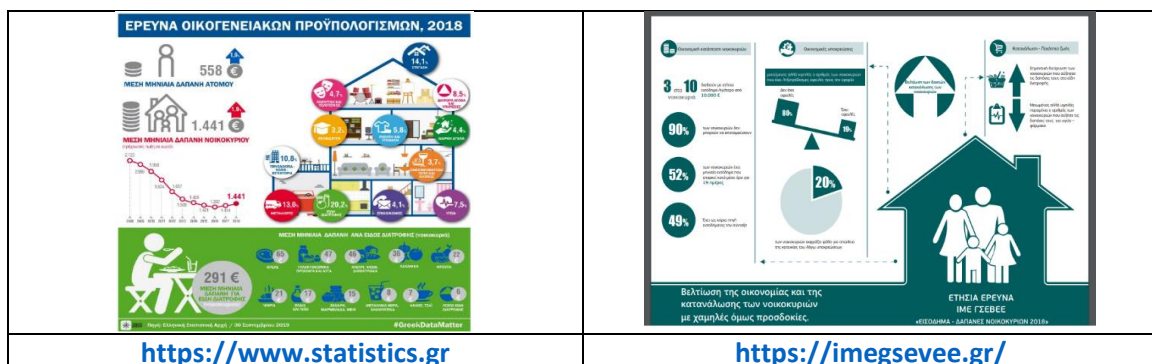
B. Στη συνέχεια οι μαθητές συμπληρώνουν το παρακάτω ερωτηματολόγιο για να διαπιστωθεί η κατάκτηση των σχετικών εννοιών

https://docs.google.com/forms/d/e/1FAIpQLSdv5b1SuyNCo7-Jc_NikHKg2DSGrUpKnkTvJ8GIDjR2y0JZPA/viewform

Μετά τη συμπλήρωση της φόρμας οι μαθητές μπορούν να δουν τα αποτελέσματα των προσπαθειών τους και να λάβουν τη σχετική ανατροφοδότηση, ενώ ο διδάσκων μπορεί να έχει μια συνοπτική αξιολόγηση

Διάρκεια 8 λεπτά

Γ. Ανατίθεται στους μαθητές η μελέτη των παρακάτω στατιστικών στοιχείων μέσα από τις ιστοσελίδες της ΕΛΣΤΑΤ (Ελληνική Στατιστική Αρχή) <https://www.statistics.gr> και του ΙΜΕ ΓΣΕΒΕΕ (Ινστιτούτο Μικρών Επιχειρήσεων Γενικής Συνομοσπονδίας Επαγγελματιών Βιοτεχνών Εμπόρων Ελλάδας) <https://imegsevee.gr/>



--	--

Διάρκεια 5 λεπτά

Δ. Σε κοινόχρηστο έγγραφο (whiteboard στο Webex) καταγράφουν τις παρατηρήσεις τους και τα σχόλια τους ή εναλλακτικά αναλαμβάνουν τη σύνταξη άρθρου το οποίο θα αναρτηθεί στην ηλεκτρονική τους εφημερίδα και θα αναφέρεται στην κατάσταση των ελληνικών νοικοκυριών μετά την κρίση (αυτό μπορεί να γίνει και συνεργατικά ασύγχρονα, σαν εργασία για τους μαθητές μεταξύ των δύο διδακτικών ωρών)

Διάρκεια 15 λεπτά

2^η Διδακτική ώρα (Σύγχρονη εξ αποστάσεως διδασκαλία)

Στόχοι

Γνωστικοί:

Μετά την ολοκλήρωση της διδακτικής ενότητας οι μαθητές θα πρέπει να είναι σε θέση

- Να κατονομάζουν τις πηγές εσόδων και εξόδων ενός νοικοκυριού
- Να εξοικειωθούν με την έννοια του προϋπολογισμού (ελλειμματικού & πλεονασματικού)

Παιδαγωγικοί:

Μετά την ολοκλήρωση της διδακτικής ενότητας οι μαθητές θα πρέπει να είναι σε θέση

- Να λειτουργούν υπεύθυνα ως μέλη ομάδων
- Να εκτιμούν την αξία της σωστής διαχείρισης των οικονομικών θεμάτων
- Να αναγνωρίζουν την αξία της σύνταξης οικογενειακού προϋπολογισμού
- Να συμβάλλουν με ουσιαστικό τρόπο στις αποφάσεις της οικογένειάς τους, χωρίς υπέρμετρες απαιτήσεις και εξωπραγματικές αντιλήψεις

Τεχνολογικοί:

Μετά την ολοκλήρωση της διδακτικής ενότητας οι μαθητές θα πρέπει να είναι σε θέση

- Να σχεδιάζουν και να εφαρμόζουν τον προσωπικό και οικογενειακό τους προϋπολογισμό
- Να εξοικειωθούν με τις ΤΠΕ (χρήση webex, συμπλήρωση google forms, αναζήτηση πληροφοριών στο διαδίκτυο, excel, κ.λ.π.)

Υλικοτεχνική Υποδομή: Υπολογιστής, κινητό ή tablet και σύνδεση στο διαδίκτυο

Προστιθέμενη αξία των ΤΠΕ

Ο μαθητής με τις ΤΠΕ θα βοηθηθεί να ερευνήσει και να βρεί απαντήσεις σε ερωτήματα, να επικοινωνήσει και να συμμετέχει αποτελεσματικότερα σε ομάδες εργασίας, να παράγει αποτελέσματα, καθώς και να αξιολογήσει ο ίδιος τη μάθηση του.

Πορεία μαθήματος - Φάσεις Διδασκαλίας:

Α. Κατασκευή μηνιαίου οικογενειακού προϋπολογισμού ενός **μεσαίου** νοικοκυριού (4 ατόμων εκ των οποίων τα δύο παιδιά στην ηλικία των μαθητών) στην Ελλάδα του 2020 (πριν την επιδημία) με τη συμπλήρωση του πίνακα

<https://drive.google.com/open?id=1tg6IzZGeN65xOck1pEp12epZYA75FDegV6jMYGqPtgU>

Διευκρίνιση : Επειδή στη σύγχρονη εξ αποστάσεως εκπαίδευση δεν υπάρχει δυνατότητα δημιουργίας ομάδων εργασίας, ο πίνακας θα συμπληρωθεί από τον διδάσκοντα ή έναν μαθητή που θα αναλάβει ρόλο παρουσιαστή, κατόπιν υποδείξεων, συζήτησης και συμφωνίας μεταξύ των μαθητών που θα παίρνουν το λόγο και θα προτείνουν τα ποσά με τα οποία πιστεύουν ότι πρέπει να συμπληρωθούν τα κενά. Εναλλακτικά, ειδικά αν είναι μεγάλος ο αριθμός των μαθητών και υπάρχουν προβλήματα συνεργασίας η συμπλήρωση του πίνακα θα μπορούσε να ανατεθεί ασύγχρονα σαν ομαδική δραστηριότητα (3-4 μαθητές) που θα μεσολαβεί ανάμεσα στις δύο διδακτικές ώρες



Διάρκεια 15 λεπτά

Β. Παρουσίαση στην ολομέλεια (στην περίπτωση που η παραπάνω δραστηριότητα γίνει ομαδικά, η κάθε ομάδα με έναν εκπρόσωπο της θα αναλάβει την παρουσίαση του σχεδίου της)– Σχολιασμός– Προσαρμογή των δεδομένων

Διάρκεια 15 λεπτά

Γ. Σε περίπτωση λανθασμένων χειρισμών του νοικοκυριού (ελλειμματικός προϋπολογισμός) θα αναδειχθούν τα αδιέξοδα, η ανάγκη για πιθανό δανεισμό και τα προβλήματα που αυτός δημιουργεί. Αν ο προϋπολογισμός είναι πλεονασματικός θα συζητηθούν τα θετικά αποτελέσματα της αποταμίευσης και της επένδυσης.

Διάρκεια 5 λεπτά

Δ. Ολιγόλεπτη επέκταση της έννοιας του οικογενειακού προϋπολογισμού μέσω ερωτήσεων-απαντήσεων σε άλλους προϋπολογισμούς (επιχειρηματικός, δημόσιος, κ.λ.π.)

ΦΥΛΛΑ ΕΡΓΑΣΙΑΣ

Φύλλο εργασίας για την 1^η διδακτική ώρα

Δραστηριότητα 1^η Συμπλήρωση ερωτηματολογίου «τα νοικοκυριά»

Πατώντας στον παρακάτω σύνδεσμο https://docs.google.com/forms/d/e/1FAIpQLSdv5b1SuyNCo7-Jc_NikHKg2DSGrUpKnkTvJ8GIDjR2y0JZPA/viewform συμπληρώστε το ερωτηματολόγιο που αφορά την ενότητα 4.3 *Νοικοκυριά* του κεφαλαίου 4 ΟΙΚΟΝΟΜΙΑ, όσο πιο γρήγορα και σωστά μπορείτε. Πατήστε υποβολή και στη συνέχεια ελέγξτε τα αποτελέσματά σας. Σε περίπτωση πολλών αστοχιών μπορείτε να τη συμπληρώσετε εκ νέου αργότερα (μετά τη λήξη του μαθήματος) και να την υποβάλλεται ξανά.


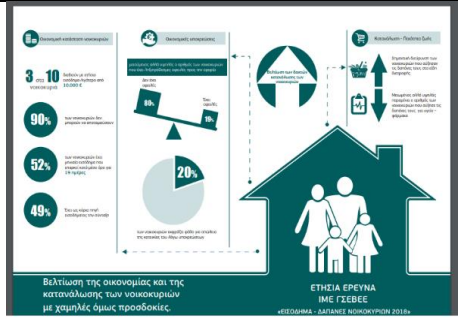
Διάρκεια 8 λεπτά

Δραστηριότητα 2^η Συγκέντρωση πληροφοριών σχετικά με την οικονομική κατάσταση των σύγχρονων ελληνικών νοικοκυριών

Αφού μπείτε στις ιστοσελίδες της ΕΛΣΤΑΤ (Ελληνική Στατιστική Αρχή) <https://www.statistics.gr>

και του ΙΜΕ ΓΣΕΒΕΕ (Ινστιτούτο Μικρών Επιχειρήσεων Γενικής Συνομοσπονδίας Επαγγελματιών Βιοτεχνών Εμπόρων Ελλάδας) <https://imegsevee.gr/>

και αναζητήσετε στα

 <p>ΕΡΕΥΝΑ ΟΙΚΟΓΕΝΕΙΑΚΩΝ ΠΡΟΫΠΟΛΟΓΙΣΜΩΝ, 2018</p> <p>ΜΕΣΗ ΜΗΝΙΑΙΑ ΔΑΠΑΝΗ ΑΤΟΜΟΥ: 558 €</p> <p>ΜΕΣΗ ΜΗΝΙΑΙΑ ΔΑΠΑΝΗ ΟΙΚΟΓΕΝΕΙΑΣ: 1.441 €</p> <p>ΜΕΣΗ ΜΗΝΙΑΙΑ ΔΑΠΑΝΗ ΑΝΑ ΕΙΔΟΣ ΔΑΤΡΟΦΗΣ (ΕΠΙΧΕΙΡΗΣΙΑΣ): 291 €</p>	 <p>ΕΤΗΣΙΑ ΕΡΕΥΝΑ ΙΜΕ ΓΣΕΒΕΕ</p> <p>Βελτίωση της οικονομίας και της κατανάλωσης των νοικοκυριών με χαμηλές όμως προσδοκίες</p> <p>ΜΕΛΕΤΑΡΙΑ - ΔΕΚΑΜΗΝΟΣ ΟΙΚΟΝΟΜΙΩΝ 2018</p>
<p>https://www.statistics.gr</p>	<p>https://imegsevee.gr/</p>

κρατήστε σημειώσεις σε φύλλο επεξεργαστή κειμένου σχετικά με την **οικονομική κατάσταση των σύγχρονων ελληνικών νοικοκυριών** (άνοιγμα σελίδας whiteboard μέσα από το Webex)

Επιμόρφωση Β2 Επιπέδου Τ.Π.Ε.

απαντώντας στις παρακάτω ενδεικτικές ερωτήσεις:

- Είχε η ελληνική κρίση "χαμένους" και "κερδισμένους";
- Ποιοί έχουν πληγεί περισσότερο (φύλο, ηλικία, επάγγελμα, εθνικότητα, κ.λ.π.);
- Πως μεταβλήθηκε η μηνιαία δαπάνη κατα μέσο όρο και προς ποιά αγαθά αυτή κατευθύνεται;
- Τι αλλαγές επέφερε η κρίση στην απασχόληση (θέσεις εργασίας, μισθοί, κ.λ.π.);
- Πως η κρίση επηρέασε συνολικά την ελληνική κοινωνία;

Διάρκεια 15 λεπτά

Δραστηριότητα 3^η (μπορεί να είναι και ασύγχρονη)**Σύνταξη άρθρου για την εφημερίδα του σχολείου**

Με τη βοήθεια όσων μάθατε συντάξτε ως ομάδα ένα άρθρο για την εφημερίδα του σχολείου σας, που θα περιγράφει την οικονομική κατάσταση των σύγχρονων ελληνικών νοικοκυριών περίπου 500 λέξεων.

Επιπρόσθετες πληροφορίες μπορείτε να βρείτε στις παρακάτω διευθύνσεις

<https://www.statistics.gr/documents/20181/3638ff2b-153f-4ba4-9a11-38dc80e62b36>

<https://inemy.gr/erevna-ikogeniakon-proypologismon-2018/>

https://imegseevee.gr/wp-content/uploads/2018/03/dt_eisodima_2018.pdf

<https://www.dianeosis.org/2018/11/oi-epiptoseis-tis-krisis-sta-eisodimata-twn-ellinwn/>

Φύλλο εργασίας για τη 2^η διδακτική ώρα

Δραστηριότητα 1^η

Αφού συμφωνήσετε ως ομάδα για το είδος και το μέγεθος των εσόδων και εξόδων, να κατασκευάσετε το μηνιαίο οικογενειακό προϋπολογισμό ενός **μεσαίου** νοικοκυριού (4 ατόμων εκ των οποίων τα δύο παιδιά στην ηλικία των μαθητών) στην Ελλάδα του 2020 (πριν την επιδημία) με τη συμπλήρωση του πίνακα:

<https://drive.google.com/open?id=1tg6IzZGeN65xOck1pEp12epZYA75FDeqV6jMYGqPtgU>

Αφού βγάλετε τα σύνολα των εσόδων και εξόδων να χαρακτηρίσετε τον προϋπολογισμό ως ελλειμματικό ή πλεονασματικό και να σχολιάσετε τα επακόλουθα και τις συνέπειες που θα έχει αυτό για το νοικοκυριό.

Πηγές:

ΕΛΛΗΝΙΚΗ ΣΤΑΤΙΣΤΙΚΗ ΑΡΧΗ

www.statistics.gr

**ΙΝΣΤΙΤΟΥΤΟ ΜΙΚΡΩΝ ΕΠΙΧΕΙΡΗΣΕΩΝ ΓΕΝΙΚΗΣ ΣΥΝΟΜΟΣΠΟΝΔΙΑΣ ΕΠΑΓΓΕΛΜΑΤΙΩΝ
ΒΙΟΤΕΧΝΩΝ ΕΜΠΟΡΩΝ ΕΛΛΑΔΑΣ**

<https://imegsevee.gr/>

ΙΝΣΤΙΤΟΥΤΟ ΕΜΠΟΡΙΟΥ ΚΑΙ ΥΠΗΡΕΣΙΩΝ (ΙΝΕΜΥ)

<https://inemy.gr/>

ΔιαΝΕΟσις ΟΡΓΑΝΙΣΜΟΣ ΕΡΕΥΝΑΣ ΚΑΙ ΑΝΑΛΥΣΗΣ

<https://www.dianeosis.org/>