


Εσωτερικός Κανονισμός Λειτουργίας

ΤΑΥΤΟΤΗΤΑ ΤΟΥ ΣΧΟΛΕΙΟΥ		
	2/θέσιο Νηπιαγωγείο Πετρούπολης	Διεύθυνση Α'/θμιας Γ'Αθήνας
	Κωδικός Σχολείου (ΥΠΑΙΘ)	9050442

ΣΤΟΙΧΕΙΑ			
Έδρα του Σχολείου (διεύθυνση)		Σουλίου 52 Πετρούπολη	
Τηλέφωνο	2105013638	Fax	
e-mail:	mail@1nip-petroup.att.sch.gr	Ιστοσελίδα	blogs.sch.gr/1nippetroup
Προϊσταμένη Σχολικής Μονάδας		Αρβανίτου Ευανθία	
Πρόεδρος Συλλόγου Γονέων/Κηδεμόνων		Δεν έχει ακόμα συσταθεί ο Σύλλογος Γονέων & Κηδεμόνων	

Περιεχόμενα

Εισαγωγή

Σύνταξη, έγκριση και τήρηση του Κανονισμού

Ταυτότητα και όραμα του σχολείου μας

1. Βασικές αρχές και στόχοι του Εσωτερικού Κανονισμού Λειτουργίας

2. Λειτουργία του Σχολείου

I. Διδακτικό ωράριο

III. Ωρολόγιο Πρόγραμμα του Σχολείου

3. Σχολική και Κοινωνική Ζωή

I. Φοίτηση

II. Σχολικοί χώροι

III. Διάλειμμα

IV. Σχολικό πρόγραμμα

V. Συμπεριφορά - Δικαιώματα - Υποχρεώσεις

VI. Παιδαγωγικός έλεγχος

VII Καινοτόμες πρακτικές που έχουν υιοθετηθεί στο σχολείο

VIII Άλλα θέματα

4. Επικοινωνία και Συνεργασία Γονέων/Κηδεμόνων-Σχολείου

I. Σημασία της επικοινωνίας και της συνεργασίας σχολείου-οικογένειας

II. Διαδικασίες ενημέρωσης και επικοινωνίας Σχολείου και γονέων/κηδεμόνων

III. Σύλλογος Γονέων και Κηδεμόνων

IV. Σχολικό Συμβούλιο...

V. Η σημασία της συνέργειας όλων...

Άρθρο 5: Πολιτική του σχολείου προστασίας από πιθανούς κινδύνους

Αντιμετώπιση έκτακτων αναγκών...

Άρθρο 6: Εσωτερικός Κανονισμός Λειτουργίας- Διαδικασίες διασφάλισης της εφαρμογής του

Εσωτερικός Κανονισμός Λειτουργίας

Εισαγωγή

Ο Εσωτερικός Κανονισμός Λειτουργίας του Σχολείου (άρθρο 37, Ν.4692/2020) επιδιώκει να εξασφαλίσει τις προϋποθέσεις και τις συνθήκες που είναι απαραίτητες για να πραγματοποιείται όσο καλύτερα γίνεται το έργο του σχολείου και να επιτυγχάνονται όσο γίνεται καλύτερα οι στόχοι που θέτουμε κάθε φορά ως σχολική κοινότητα (μαθητές, εκπαιδευτικοί, βοηθητικό προσωπικό, γονείς/κηδεμόνες). Με τον όρο «σχολικός κανονισμός» εννοούμε το σύνολο των όρων και των κανόνων που αποτελούν προϋποθέσεις για να πραγματοποιείται ανενόχλητα, μεθοδικά και αποτελεσματικά το έργο του σχολείου. Οι συνθήκες αυτές πρέπει να αποβλέπουν στη διαμόρφωση ενός παιδαγωγικού και διδακτικού κλίματος το οποίο θα εξασφαλίζει τη συνεργασία των μελών της σχολικής κοινότητας, χωρίς εντάσεις και συγκρούσεις, με αμοιβαίο σεβασμό, με ανοχή και αναγνώριση. Η σχολική κοινότητα είναι μία οργανωμένη ομάδα που έχει όλα τα χαρακτηριστικά της κοινωνίας. Το σχολείο προετοιμάζει τους νέους να ενταχθούν ομαλά στην κοινωνία. Η εσωτερική οργάνωση της σχολικής ζωής οφείλει να εκπαιδεύει και να διαπαιδαγωγεί σύμφωνα με τα πρότυπα και τις ανάγκες της δημοκρατικής κοινωνίας.

Ο Κανονισμός βασίζεται σε όσα προβλέπονται από την πολιτεία για την εκπαίδευση και τη λειτουργία των δημόσιων και ιδιωτικών Σχολείων, ενσωματώνει αποδεκτές παιδαγωγικές αρχές και είναι προσαρμοσμένος στις ιδιαίτερες συνθήκες λειτουργίας του Νηπιαγωγείου και τα χαρακτηριστικά της τοπικής σχολικής και ευρύτερης κοινότητας.

Σύνταξη, έγκριση και τήρηση του Κανονισμού.

Ο Εσωτερικός Κανονισμός Λειτουργίας του 1^{ου} Νηπιαγωγείου Πετρούπολης συντάχθηκε για το σχολικό έτος 2022-2023 ύστερα από εισήγηση της Προϊσταμένης του Νηπιαγωγείου, με τη συμμετοχή όλων των μελών του Συλλόγου Διδασκόντων, με αριθμό Πράξηςκαι προσυπογράφεται από τα αρμόδια μέλη του Νηπιαγωγείου.

Εγκρίνεται από τη Συντονίστρια Εκπαιδευτικού Έργου που έχει την παιδαγωγική ευθύνη του σχολείου καθώς και από τον Διευθυντή Εκπαίδευσης.

Ο Εσωτερικός Κανονισμός Λειτουργίας με την έναρξη του σχολικού έτους κοινοποιείται γραπτώς στους γονείς/κηδεμόνες και αναρτάται με την έναρξη του σχολικού έτους στον ιστότοπο του Νηπιαγωγείου.

Η ακριβής τήρησή του αποτελεί ευθύνη και υποχρέωση όλων των μελών της σχολικής κοινότητας: της Διεύθυνσης του Νηπιαγωγείου, των εκπαιδευτικών και του βοηθητικού προσωπικού, των μαθητών, των γονέων και κηδεμόνων.

Ο Κανονισμός, όταν κριθεί αναγκαίο, αναπροσαρμόζεται, μέσω της προβλεπόμενης από τον νόμο συμμετοχικής διαδικασίας όλων των μελών της σχολικής κοινότητας, έτσι ώστε να συμπεριλαμβάνει νέες νομοθετικές ρυθμίσεις, να ανταποκρίνεται στις αλλαγές των συνθηκών λειτουργίας του σχολείου και τις, κατά καιρούς, αποφάσεις των αρμόδιων συλλογικών οργάνων του. Σε καμία περίπτωση ο Εσωτερικός Κανονισμός Λειτουργίας του Νηπιαγωγείου δεν αντιφάσκει, ούτε υποκαθιστά την ισχύουσα νομοθεσία για τη λειτουργία του σχολείου αλλά είναι πλήρως εναρμονισμένος με αυτήν.

Σκοπός του Νηπιαγωγείου

Σκοπός του νηπιαγωγείου σύμφωνα με την κείμενη νομοθεσία είναι να βοηθήσει τα παιδιά να αναπτυχθούν σωματικά, συναισθηματικά, νοητικά και κοινωνικά μέσα στο πλαίσιο των ευρύτερων στόχων της πρωτοβάθμιας εκπαίδευσης. Το νηπιαγωγείο είναι το πρώτο σκαλοπάτι για την κοινωνικοποίηση και την εκπαίδευση του παιδιού. Στόχος του νηπιαγωγείου είναι να βοηθήσει την ολόπλευρη και ισόρροπη ανάπτυξη των νηπίων

σωματική, νοητική, συναισθηματική και κοινωνική. Το Νηπιαγωγείο, ως φορέας κοινωνικοποίησης του παιδιού (μετά την οικογένεια), θα πρέπει να εξασφαλίζει τις προϋποθέσεις ώστε τα παιδιά να αναπτύσσονται και να κοινωνικοποιούνται ομαλά και πολύπλευρα. Στο πλαίσιο αυτό κρίνεται απαραίτητη η ισότιμη ενσωμάτωση της Προσχολικής Αγωγής στον ενιαίο σχεδιασμό της εκπαίδευσης, δεδομένου ότι η Προσχολική Αγωγή αποτελεί αναπόσπαστο στοιχείο του εκπαιδευτικού συστήματος κάθε προηγμένης κοινωνίας και γενικευμένη αρχή (ΑΠΣ ΔΕΠΠΣ –ΦΕΚ 304/2003). Για να επιτευχθεί απρόσκοπτα ο σκοπός του Νηπιαγωγείου η σχολική ζωή είναι απαραίτητο να ρυθμίζεται από κάποιους κανόνες, οι οποίοι βοηθούν την εκπαιδευτική διαδικασία και συμβάλλουν στην αποτελεσματικότερη λειτουργία της σχολικής μονάδας, ως μια ασφαλής κοινότητα μάθησης και κοινωνικοποίησης. Οι εμπειρίες που αποκτά το παιδί στην προσχολική ηλικία, συντελούν στην ολόπλευρη ανάπτυξή του, επηρεάζουν την μετέπειτα πορεία του στο σχολείο, καθώς και όλη του τη ζωή (Ντολιοπούλου, 2003).

Στο πρόγραμμα του νηπιαγωγείου δίνεται ιδιαίτερη έμφαση στην προσαρμογή των παιδιών, καθώς και στην ομαλή τους μετάβαση στο Δημοτικό. Η θέσπιση και εφαρμογή της δίχρονης υποχρεωτικής φοίτησης στο νηπιαγωγείο επιβεβαιώνει και αναδεικνύει τον πολυσήμαντο ρόλο της προσχολικής εκπαίδευσης και τα πολλαπλά οφέλη της, καθώς αποτελεί τη βαθμίδα εκπαίδευσης όπου η προσέγγιση γνώσεων και η καλλιέργεια δεξιοτήτων γίνεται βιωματικά, μέσω αλληλεπίδρασης, διερεύνησης και ανακάλυψης (Δαφέρμου, Κουλούρη, Μπασαγιάννη 2007).

Ταυτότητα:

Το 1^ο νηπιαγωγείο Πετρούπολης βρίσκεται στην άνω Πετρούπολη και συστεγάζεται με το 16^ο Νηπιαγωγείο Πετρούπολης.

Η δυναμικότητα του Νηπιαγωγείου κυμαίνεται σε 40 περίπου εγγραφές για το σχολικό έτος 2022-23, ενώ σε αυτό εγγράφονται νήπια και προνήπια.

Το σχολικό έτος 2022-2023 λειτουργούν 2 τμήματα Βασικού Υποχρεωτικού Πρωινού Ωραρίου και 1 τμήμα Προαιρετικού Ολοήμερου.

Στο 1^ο τμήμα διδάσκει η κα Ελένη Αναστασοπούλου (ΠΕ60)

Στο 2^ο τμήμα διδάσκει η κα Χριστίνα Γεωργιάδη (ΠΕ60)

Στο ολοήμερο διδάσκει η κα Αρβανίτου Ευανθία (ΠΕ60) και εκτελεί και καθήκοντα προϊσταμένης.

Για το σχολικό έτος 2022-23 στο δυναμικό του σχολείου έχει ενταχθεί η κα Κωνσταντίνα Καρβούνη ως παράλληλη στήριξη (ΠΕ60ΕΑΕ) και η κα Ειρήνη Κουμπόρου εκπαιδευτικός για τη διδασκαλία της Αγγλικής γλώσσας (ΠΕ06).

Άρθρο 1. Βασικές αρχές και στόχοι του Εσωτερικού Κανονισμού Λειτουργίας

Ο Κανονισμός, περιλαμβάνει όρους και κανόνες, κατανομή αρμοδιοτήτων και ευθυνών, δικαιωμάτων και υποχρεώσεων, για όλα τα μέλη της σχολικής κοινότητας, έτσι ώστε να διαμορφώνεται στο σχολείο ένα παιδαγωγικό και διδακτικό κλίμα που διευκολύνει την απρόσκοπτη, μεθοδική και αποτελεσματική λειτουργία του. Ταυτόχρονα οι δυσκολίες και τα προβλήματα που προκύπτουν αντιμετωπίζονται από τα μέλη της σχολικής κοινότητας ως προκλήσεις και ευκαιρίες βελτίωσης, ανάπτυξης και ενδυνάμωσης παιδαγωγικών, διδακτικών, και άλλων πρακτικών.

Βασικοί στόχοι του Κανονισμού είναι οι μαθητές/μαθήτριες να διαμορφώσουν την προσωπικότητά τους, να διαπαιδαγωγηθούν με τον καλύτερο δυνατό τρόπο αναπτύσσοντας δεξιότητες οι οποίες έχουν βασικό και κυρίαρχο ρόλο στη μαθησιακή διαδικασία και ταυτόχρονα

αποτελούν δεξιότητες ζωής, όπως η δημιουργικότητα, ο αυτοέλεγχος, η συναίσθηση της ευθύνης, η συνεργασία, η ενσυναίσθηση, η αλληλεγγύη, ο αμοιβαίος σεβασμός, η αλληλοκατανόηση, η αποδοχή της διαφορετικότητας, ο σεβασμός όλων σε κοινούς συμφωνημένους κανόνες, η περιβαλλοντική συνείδηση, η προστασία της υγείας, καθώς και η εδραίωση της ισότητας, της αλληλεγγύης και της δημοκρατίας.

Μέσω των συμφωνημένων αρχών/κατευθύνσεων του Κανονισμού του Νηπιαγωγείου, επιδιώκεται:

- Να εξασφαλίζεται ένα υποστηρικτικό πλαίσιο για να πραγματοποιείται με επιτυχία το εκπαιδευτικό έργο και η απρόσκοπτη συμμετοχή όλων των μαθητών/μαθητριών στην εκπαιδευτική διαδικασία.
- Να αναπτύσσεται κατάλληλο κλίμα για την ανάπτυξη της προσωπικότητας του/της κάθε μαθητή/μαθήτριας αλλά και όλων των μελών της σχολικής κοινότητας.
- Να διασφαλίζεται η σωματική και ψυχική υγεία όλων των μελών της σχολικής κοινότητας.
- Να δημιουργείται πλαίσιο συνθηκών για ουσιαστική μάθηση και εργασία.

Άρθρο 2. Λειτουργία του Σχολείου

1. Διδακτικό ωράριο

Η έναρξη, η λήξη, η διάρκεια μαθημάτων του βασικού υποχρεωτικού προγράμματος και του ολοήμερου νηπιαγωγείου, τα διαλείμματα, ο χρόνος διδασκαλίας ανά διδακτική ώρα καθώς και η έναρξη και λήξη του διδακτικού έτους καθορίζονται από τις κείμενες διατάξεις και αποφάσεις του ΥΠΑΙΘ. Ανακοινώνονται στους γονείς με την έναρξη του διδακτικού έτους με σχετικό έντυπο , αναρτώνται στην ιστοσελίδα του Νηπιαγωγείου, στον εξωτερικό πίνακα ανακοινώσεων και στέλνονται στα emails των γονέων/κηδεμόνων.

Για το σχολικό έτος 2022-2023 το πρόγραμμα του σχολείου, διαμορφώνεται ως εξής:

Πρόωρη Υποδοχή (ισχύει μόνο για τους μαθητές/μαθήτριες που παρακολουθούν το ολοήμερο πρόγραμμα και είναι προαιρετικό)

- ο Προσέλευση των μαθητών/τριών: 7:45-8:00

Υποχρεωτικό πρόγραμμα

- ο Υποδοχή των μαθητών και των μαθητριών στο σχολείο: 8.15- 8:30.
- ο Λήξη υποχρεωτικού προγράμματος- αποχώρηση μαθητών και μαθητριών: 13:00

Ολοήμερο πρόγραμμα

- ο Έναρξη λειτουργίας των δραστηριοτήτων Ολοήμερου προγράμματος: 13:00.
- ο Λήξη των δραστηριοτήτων Ολοήμερου προγράμματος: 16:00.
- ο Είναι σημαντικό η τήρηση του ωραρίου και η αποφυγή καθυστερήσεων προσέλευσης προκειμένου να μη διαταράσσεται η αρμονική υλοποίηση των δραστηριοτήτων.

Πρόωρη αποχώρηση από το Ολοήμερο πρόγραμμα δεν προβλέπεται.

Προκειμένου να διευκολυνθεί, κατά την έναρξη της σχολικής χρονιάς, η ομαλή προσαρμογή των μαθητών/τριών δύναται να εφαρμόζεται ευέλικτο ωράριο παραμονής στο Νηπιαγωγείο κατά τις πρώτες δύο εβδομάδες λειτουργίας (παρ. 7, άρθρο 2, Π.Δ. 79/2017). Επίσης, προβλέπεται η μεταφορά ωραρίου εργασίας σε απογευματινές ώρες έως δύο φορές κατά τη διάρκεια του σχολικού έτους για την οποία ενημερώνονται ο Συντονιστής/Συντονίστρια Εκπαιδευτικού Έργου και ο Διευθυντής/Διευθύντρια Εκπαίδευσης (άρθρο 16, παρ. 10 Π.Δ. 79/2017).

2. Προσέλευση και αποχώρηση μαθητών/μαθητριών

Η ώρα προσέλευσης των μαθητών και μαθητριών του Νηπιαγωγείου είναι 08:15 έως 08:30. Η ώρα προσέλευσης για την Πρωινή Υποδοχή στο Νηπιαγωγείο είναι 07:45 έως 08:00.

Η προσέλευση και αποχώρηση των **δύο υποχρεωτικών πρωινών τμημάτων** γίνεται από την **ΕΙΣΟΔΟ Α**.

Τα παιδιά του **ολοήμερου** αποχωρούν από την είσοδο **Β**.

Η Προσέλευση και αποχώρηση των μαθητών βάσει του ΠΓ79/2017 και όλων των κείμενων διατάξεων είναι ευθύνη των γονέων/κηδεμόνων.

Η έγκαιρη προσέλευση και η καλά οργανωμένη και ελεγχόμενη αποχώρηση είναι απαραίτητες προϋποθέσεις για την πραγματοποίηση του διδακτικού έργου και την εύρυθμη λειτουργία του σχολείου γενικότερα και διασφαλίζει την ασφάλεια των μαθητών και μαθητριών και του προσωπικού του σχολείου.

- ο Για λόγους ασφαλείας των μαθητών/μαθητριών αλλά και για την ομαλή λειτουργία του προγράμματος οι εισοδοί του σχολείου κλείνουν στις 8:30 ώστε να μην παρακωλύεται το παιδαγωγικό έργο του σχολείου.
- ο Οι μαθητές και οι μαθήτριες σε καμία περίπτωση δεν αποχωρούν από το σχολείο πριν τη λήξη του ωραρίου. Αν παρουσιαστεί ανάγκη έκτακτης αποχώρησης κατά τη διάρκεια του σχολικού ωραρίου (π.χ. ασθένεια), ενημερώνεται ο γονέας/κηδεμόνας για να προσέλθει στο νηπιαγωγείο και να συνοδεύσει το παιδί στο σπίτι του, αφού προηγουμένως συμπληρώσει το σχετικό έντυπο (υπεύθυνη δήλωση). Εάν κάποιος γονέας/κηδεμόνας χρειαστεί, για ειδικό λόγο να πάρει το παιδί του πριν τη λήξη των μαθημάτων, χρειάζεται να ενημερώσει εγκαίρως την προϊσταμένη του νηπιαγωγείου και να συμπληρώσει σχετικό έντυπο όπου θα αναγράφονται οι λόγοι (υπεύθυνη δήλωση).
- ο Οι εκπαιδευτικοί υποδέχονται τους μαθητές και τις μαθήτριες στην είσοδο του Σχολείου και οι γονείς/κηδεμόνες-συνοδοί αποχωρούν. Κατά τη διάρκεια του χρόνου προσέλευσης των μαθητών/μαθητριών δεν παρευρίσκεται χωρίς άδεια στον χώρο του σχολείου κανένας επισκέπτης.
- ο Οι γονείς/κηδεμόνες προσέρχονται έγκαιρα για την παραλαβή των μαθητών και των μαθητριών, παραμένουν έξω από τις εισόδους του σχολείου, χωρίς να παρεμποδίζουν τη διαδικασία αποχώρησης. Κάθε καθυστέρηση στην προσέλευση των συνοδών δημιουργεί κινδύνους για την ασφάλεια των μαθητών/τριών που παρακολουθούν το σχολικό πρόγραμμα και παρεμποδίζει τη λειτουργία της σχολικής μονάδας. Σε περιπτώσεις δυσμενών καιρικών συνθηκών, το σχολείο δύναται να τροποποιήσει τη διαδικασία προσέλευσης/αποχώρησης ώστε να μειωθεί στο ελάχιστο η έκθεση γονέων και μαθητών στις καιρικές συνθήκες δίχως να τεθεί σε κίνδυνο η ασφάλεια των μαθητών.
- ο Οι μαθητές / τριες κατά την είσοδό τους στην τάξη ,τακτοποιούν οι ίδιοι τα πράγματά τους(τσάντες ,μπουφάν ,μπολ) σε θέσεις που είναι προκαθορισμένες και έχουν ενημερωθεί από την αρχή της σχολικής χρονιάς από τους εκπαιδευτικούς.

3.Ωρολόγιο Πρόγραμμα του Σχολείου

Το Νηπιαγωγείο εφαρμόζει το Ωρολόγιο Πρόγραμμα, όπως αυτό ορίζεται από τις εγκυκλίους του ΥΠΑΙΘ και εξειδικεύεται από τον Σύλλογο Διδασκόντων με ευθύνη της Προϊσταμένης του Νηπιαγωγείου και υποβάλλεται προς έγκριση στον Προϊστάμενο/Προϊσταμένη εκπαιδευτικών θεμάτων της οικείας Διεύθυνσης Πρωτοβάθμιας Εκπαίδευσης.

Για τα συστεγαζόμενα νηπιαγωγεία ισχύουν οι διατάξεις της κείμενης νομοθεσίας.

Οι γονείς /κηδεμόνες ενημερώνονται έγκαιρα για προγραμματισμένες ή έκτακτες αλλαγές που προκύπτουν στο ωρολόγιο πρόγραμμα (πχ. Συνεκπαίδευση, υλοποίηση δράσεων

εκτός σχολικού χώρου ή προβλεπόμενη επίσκεψη ατόμου για την υλοποίηση δράσεων κλπ).

4.Λειτουργία ολοήμερου τμήματος

Κατά τη διάρκεια παραμονής των νηπίων στο ολοήμερο προαιρετικό τμήμα για το μεσημεριανό γεύμα χρησιμοποιείται η αίθουσα διδασκαλίας (καθώς δεν υπάρχει τραπεζαρία). Το μεσημεριανό φαγητό προετοιμάζεται με ευθύνη των γονέων και τοποθετείται στο ψυγείο κατά την πρωινή προσέλευση των νηπίων. Στο μεσημεριανό γεύμα των νηπίων θα πρέπει να αποφεύγονται όλες εκείνες οι τροφές που ενδεχομένως να δημιουργήσουν κάποιο θέμα ασφάλειας (λόγου χάριν ψάρια με κόκκαλα, ξηροί καρποί, φρούτα με κουκούτσια). Κατόπιν συνεννόησης με τους γονείς, το γεύμα τοποθετείται σε ειδικό δοχείο (θερμός). Η χαλάρωση των νηπίων πραγματοποιείται σε εντός της αίθουσας διδασκαλίας (καθώς δεν υπάρχει διαθέσιμος κάποιος άλλος χώρος. Μέσα στην τσάντα κάθε νηπίου θα πρέπει να υπάρχει εκτός από το δεκατιανό και το μεσημεριανό γεύμα, μια υφασμάτινη πετσέτα, παγούρι με νερό, κουτάλι για το φαγητό (και όχι πιρούνι) και μια πλήρης, καθαρή αλλαξιά έτσι ώστε να μπορεί το νήπιο να αλλάξει αν και εφόσον αυτό κριθεί απαραίτητο. Σε τυχόν ατυχήματα ενούρησης ή λερώματος των ρούχων από άλλη αιτία, οι εκπαιδευτικοί ενθαρρύνουν το παιδί να αλλάξει μόνο του στο μπάνιο, ενώ σε περιπτώσεις που τα παιδιά δεν είναι εξοικειωμένα με τη διαδικασία αλλαγής ρούχων, οι εκπαιδευτικοί επικοινωνούν τηλεφωνικά με τους γονείς/κηδεμόνες για να αναλάβουν εκείνοι την αλλαγή ερχόμενοι στο σχολείο. Προτείνεται στους γονείς να επιλέγουν ρούχα για τα παιδιά άνετα και απλά χωρίς δύσκολα κουμπιά ή φερμουάρ που ενδεχομένως να δυσχεραίνουν την αυτοεξυπηρέτηση των παιδιών. Επιπλέον, για λόγους ασφάλειας τα νήπια δεν επιτρέπεται να φέρνουν μαζί τους πολύτιμα ή επικίνδυνα αντικείμενα (τιμαλφή, μικρά αντικείμενα ή και παιχνίδια) από το σπίτι.

3. Σχολική και Κοινωνική Ζωή

Φοίτηση

Η φοίτηση των μαθητών/μαθητριών στα Νηπιαγωγεία είναι διετής και υποχρεωτική και εποπτεύεται από τον/την εκπαιδευτικό της τάξης, ο οποίος/η οποία καταγράφει τις καθημερινές απουσίες και από την Προϊσταμένη που τις καταχωρίζει στο πληροφοριακό σύστημα του ΥΠΑΙΘ. Η ελλιπής φοίτηση και μάλιστα χωρίς σοβαρό λόγο, δυσχεραίνει τόσο το σχολικό έργο όσο και την πρόοδο των μαθητών/τριών. Την ουσιαστική αλλά και την τυπική ευθύνη απέναντι στο σχολείο και την πολιτεία για τη φοίτηση των μαθητών, φέρουν κατά το νόμο οι γονείς/κηδεμόνες τους.

Κατά την ημέρα απουσίας του μαθητή/τριας οι γονείς ενημερώνουν τηλεφωνικά την προϊσταμένη του νηπιαγωγείου για την απουσία. Σε περιπτώσεις μη τακτικής και ανελλιπούς φοίτησης οι εκπαιδευτικοί επιδιώκουν επικοινωνία με τους γονείς/κηδεμόνες των νηπίων και ενημερώνουν τη Συντονίστρια Εκπαιδευτικού Έργου αλλά και την οικεία Πρωτοβάθμια Διεύθυνση Εκπαίδευσης.

A)Εγγραφές νηπίων

Η εγγραφή των Προνηπίων γίνεται ηλεκτρονικά με ευθύνη των γονέων μέσω της ψηφιακής υπηρεσίας gov.gr . Το πιστοποιητικό γέννησης του νηπίου εκδίδεται από την προϊσταμένη.

Οι γονείς υποχρεούνται να προσκομίσουν:

- ☑ Το βιβλιário υγείας του παιδιού ή άλλο στοιχείο στο οποίο να φαίνεται ότι έγιναν τα προβλεπόμενα από το νόμο εμβόλια. Ο εμβολιασμός των μαθητών/μαθητριών σύμφωνα με την γνωμοδότηση της Εθνικής Επιτροπής Εμβολιασμών υποχρεωτικά είναι όλα εκείνα τα εμβόλια που είναι ενταγμένα στο Εθνικό Πρόγραμμα Εμβολιασμών.
- ☑ Το Ατομικό Δελτίο Υγείας Μαθητή (ΑΔΥΜ).

- ☒ Υπεύθυνη δήλωση του γονέα / κηδεμόνα ότι αναλαμβάνει την ευθύνη για την ασφαλή μετακίνηση του νηπίου από και προς το σχολείο.
- ☒ Αποδεικτικό στοιχείο, όπως προβλέπεται από το άρθρο 1, του Π.Δ. 200/98 (ΦΕΚ 161/1998), (πχ. λογαριασμός ΔΕΗ, μισθωτήριο οικίας, ή άλλο έγγραφο) από το οποίο, κατά την κρίση της Προϊσταμένης του Νηπιαγωγείου, φαίνεται η διεύθυνση κατοικίας του μαθητή
- ☒ Τη δήλωση του έτερου γονέα ότι συναινεί για την εγγραφή του νηπίου.

Β) Ηλικία φοίτησης/ Επιλογή νηπίων

Στο νηπιαγωγείο εγγράφονται νήπια που συμπληρώνουν τη νόμιμη ηλικία. Στο νηπιαγωγείο φοιτούν δύο ηλικίες νηπίων. Η πρώτη ηλικία (νήπια) περιλαμβάνει τα νήπια, τα οποία στις 31 Δεκεμβρίου του έτους εγγραφής συμπληρώνουν ηλικία πέντε (5) ετών. Η δεύτερη ηλικία (προνήπια) περιλαμβάνει τα νήπια, τα οποία στις 31 Δεκεμβρίου του έτους εγγραφής συμπληρώνουν ηλικία τεσσάρων (4) ετών.

Γ) Προετοιμασία Νηπίων

Για την καλύτερη προσαρμογή του παιδιού στο σχολείο είναι καλύτερο η προετοιμασία να γίνεται από το προηγούμενο βράδυ. Συγκεκριμένα: σταθερό ωράριο ύπνου για το παιδί, έχοντας υπόψη ότι το παιδί αυτής της ηλικίας έχει ανάγκη από τουλάχιστον 10 ώρες ύπνου την ημέρα.

Καλό θα ήταν να διαλέγετε μαζί με το παιδί τα ρούχα που θα φορέσει την επόμενη ημέρα στο σχολείο. Προτιμήστε ρούχα απλά και άνετα. Αποφύγετε ζώνες και τιράντες γιατί δημιουργούν δυσκολία όταν το παιδί επείγεται να πάει στην τουαλέτα. Σας τονίζουμε ότι στο σχολείο το παιδί αυτοεξυπηρετείται τόσο στην τουαλέτα (ξεκουμπώνει και κουμπώνει μόνο του τα ρούχα του, σκουπίζεται μόνο του) όσο και στο φαγητό. Προτιμήστε παπούτσια με βέλκρο και αποφύγετε κορδόνια και ανοιχτά παπούτσια γιατί υπάρχει κίνδυνος ατυχήματος. Καλό θα ήταν να αποφεύγετε τα κοσμήματα. Αφενός μπορεί να χαθούν, αφετέρου να προκαλέσουν τραυματισμούς σε ενδεχόμενο τράβηγμα. Ξυπνήστε το παιδί αρκετά νωρίς ώστε να έχει χρόνο να πλυθεί, να πλύνει τα δόντια του, να ντυθεί και να φάει πρωινό χωρίς να αγχωθεί.

Δ) Η σχολική τσάντα

Η σχολική τσάντα του παιδιού πρέπει να περιέχει:

- Ένα μπουκαλάκι νερό.
- Το δεκατιανό του φαγητό.
- Μία πετσέτα για το τραπέζι.
- Μία πετσέτα με θηλιά για τα χέρια
- Μια καθαρή αλλαξιά ρούχα

ΕΠΙΣΗΜΑΝΣΕΙΣ:

Επιτρεπόμενα είδη κολατσιού: τoστ, σάντουιτς, σπιτικές πίτες, σπιτικά κέικ, κουλούρια, φρούτα καθαρισμένα, γιαούρτι, φυσικοί χυμοί, δημητριακά.

Απαγορευμένα είδη κολατσιού: κρουασάν, σοκολατοειδή, γαριδάκια, πατατάκια, καραμέλες, τσίχλες, έτοιμα γλυκά, τυποποιημένες τροφές, αναψυκτικά.

Καλό θα είναι στα προσωπικά αντικείμενα του παιδιού να υπάρχει το όνομά του.

Δεν επιτρέπονται τα παιχνίδια και οποιοδήποτε άλλο αντικείμενο από το σπίτι, εκτός και αν προηγουμένως το έχει εγκρίνει η νηπιαγωγός. Εξαιρέση σε αυτό τον κανόνα αποτελούν τα βιβλία.

Διακοπές- Αργίες- Εορταστικές εκδηλώσεις

Σύμφωνα με το άρθρο 3 του ΠΔ 79/1-08-2017 τα Νηπιαγωγεία δε λειτουργούν:

- α) τα Σάββατα και τις Κυριακές
- β) την 26^η Οκτωβρίου εορτή του Πολιούχου του δήμου στον οποίο ανήκει το νηπιαγωγείο μας (Αγίου Δημητρίου).
- γ) την 28η Οκτωβρίου (εθνική εορτή),
- δ) από 24 Δεκεμβρίου μέχρι και 7 Ιανουαρίου (διακοπές Χριστουγέννων),
- ε) την Καθαρά Δευτέρα,
- στ) την 25η Μαρτίου (εθνική εορτή),
- ζ) από τη Μ. Δευτέρα μέχρι και την Παρασκευή της Διακαινησίμου (διακοπές Πάσχα),
- η) την 1η Μαΐου,
- θ) την εορτή του Αγίου Πνεύματος,
- ι) από 22 Ιουνίου μέχρι την 11^η Σεπτεμβρίου (θερινές διακοπές)

Τα Νηπιαγωγεία παραμένουν, επίσης, κλειστά, όταν οι Νηπιαγωγοί παρακολουθούν υποχρεωτικά σεμινάρια της Συντονίστριας Εκπαιδευτικού Έργου και κατά τις εκλογές (Δημοτικές, Βουλευτικές, Συνδικαλιστικές).

2.Εορταστικές εκδηλώσεις στα νηπιαγωγεία πραγματοποιούνται:

Εορταστικές εκδηλώσεις στο Νηπιαγωγείο πραγματοποιούνται:

α) στις 27 Οκτωβρίου για την επέτειο της εθνικής εορτής της 28ης Οκτωβρίου, ημέρα κατά την οποία τιμάται και η ελληνική σημαία. Σε περίπτωση που η 28η Οκτωβρίου είναι Κυριακή ή Δευτέρα, οι εκδηλώσεις γίνονται την προηγούμενη Παρασκευή. Η εορτή πραγματοποιείται χωρίς τη συμμετοχή γονέων/κηδεμόνων.

β) στις 17 Νοεμβρίου για την επέτειο του Πολυτεχνείου, τον αντιδικτατορικό αγώνα και την Εθνική Αντίσταση. Όταν η 17η Νοεμβρίου είναι Σάββατο ή Κυριακή, οι εορταστικές εκδηλώσεις πραγματοποιούνται την προηγούμενη Παρασκευή, χωρίς τη συμμετοχή γονέων.

γ) Χριστουγεννιάτικη εορτή με παρουσία γονέων

δ) στις 30 Ιανουαρίου, εορτή των Τριών Ιεραρχών. Σε περίπτωση που η 30η Ιανουαρίου είναι Σάββατο ή Κυριακή, οι εορταστικές εκδηλώσεις λαμβάνουν χώρα την προηγούμενη Παρασκευή.

ε) στις 24 Μαρτίου για την επέτειο της εθνικής εορτής της 25ης Μαρτίου, ημέρα κατά την οποία τιμάται και ο Ευαγγελισμός της Θεοτόκου. Σε περίπτωση που η 25η Μαρτίου είναι Κυριακή ή Δευτέρα, οι εκδηλώσεις γίνονται την προηγούμενη Παρασκευή, με παρουσία γονέων

στ) εορτή λήξης του σχολικού έτους με παρουσία νηπίων

Εκκλησιασμός νηπίων μπορεί να γίνει, ύστερα από απόφαση του διδακτικού προσωπικού,

εφόσον το επιτρέπουν οι τοπικές συνθήκες και εξασφαλίζονται οι προϋποθέσεις για ασφαλή μετάβασή τους στον ναό . Όσοι μαθητές δεν επιθυμούν να συμμετάσχουν στον εκκλησιασμό προσέρχονται στο σχολείο μετά το τέλος του εκκλησιασμού.

Οι σχολικές γιορτές, εθνικές, θρησκευτικές ή άλλου τύπου, καθώς και οι διδακτικές επισκέψεις αποτελούν μέρος της σχολικής ζωής και βοηθούν στην πραγματοποίηση του σχολικού έργου. Γι' αυτό οι μαθητές καλό θα ήταν να μην απουσιάζουν από αυτές, αν δεν έχουν σοβαρό λόγο. Στις Εθνικές γιορτές, αλλά και στις θρησκευτικές, μετά τη λήξη της γιορτής τα παιδιά αποχωρούν και δε λειτουργεί το Ολοήμερο τμήμα.

Σχολικές δράσεις στο πλαίσιο της σχολικής ζωής (Διδακτικές επισκέψεις Εκδρομές)- Ενδοσχολικές εκδηλώσεις)

Οι σχολικές δράσεις που συμπληρώνουν και εμπλουτίζουν τα προγράμματα σπουδών, εντός και εκτός σχολείου και κρίνεται σημαντικό τα παιδιά να συμμετέχουν σε αυτές. Το Νηπιαγωγείο δύναται να οργανώσει ενδοσχολικές εκδηλώσεις (παραδείγματος χάριν με αφορμή κάποια παγκόσμια ημέρα) και σχολικές γιορτές άλλα και γιορτές άλλου τύπου (λόγου χάριν για την ονομαστική γιορτή ενός νηπίου). Οι εκδηλώσεις αυτές πραγματοποιούνται εντός του διδακτικού ωραρίου και οι γονείς/κηδεμόνες παραλαμβάνουν τα νήπια κανονικά με τη λήξη του σχολικού ωραρίου από το Νηπιαγωγείο. Σε περίπτωση που κάποιος μαθητής/τρια επιθυμεί να προσφέρει κάποιο κέρασμα στους συμμαθητές του, αυτό είναι πάντα συσκευασμένο, μοιράζεται με τη λήξη του ωραρίου και καταναλώνεται με ευθύνη των γονέων. Επίσης, σχεδιάζονται και υλοποιούνται προγράμματα ομαλής μετάβασης από το Νηπιαγωγείο στο Δημοτικό Σχολείο, με τη συνεργασία του Δημοτικού Σχολείου και τη συνεργασία των εκπαιδευτικών ΠΕ70 που υπηρετούν στο εν λόγω σχολείο.

Για τις μετακινήσεις των μαθητών/-τριών και των εκπαιδευτικών ισχύουν όσα προβλέπονται από την Υπουργική Απόφαση με αρ. πρωτ. Φ.14/89494/ΓΔ4/9-7-20 (ΦΕΚ Β' 2888) με θέμα «Εκπαιδευτικές επισκέψεις μαθητών και μαθητριών και μετακινήσεις εκπαιδευτικών Δημόσιων και Ιδιωτικών σχολείων Πρωτοβάθμιας Εκπαίδευσης εντός και εκτός της χώρας».

Κατά το τρέχον σχολικό έτος προβλέπονται εκδρομές, εκπαιδευτικές επισκέψεις. Διδακτικές επισκέψεις και περιπάτοι δύναται να διεξάγονται ανά τμήμα. Οι γονείς/κηδεμόνες ενημερώνονται εγγράφως για τις διδακτικές/επισκέψεις και τους περιπάτους και για να συμμετέχει το παιδί τους οφείλουν να συναινέσουν γραπτώς. Τα νήπια συνοδεύουν οι εκπαιδευτικοί της τάξης και ενδεχομένως ορισμένοι γονείς που επιθυμούν, χωρίς αυτό να είναι υποχρεωτικό.

Επίσης, προβλέπονται ενδοσχολικές εκδηλώσεις ή συναθροίσεις εντός της σχολικής μονάδας με την παρουσία γονιών και εκπαιδευτικών.

Σχολικοί χώροι

Κοινός στόχος όλων είναι ο σεβασμός του σχολικού χώρου. Ο σεβασμός στα περιουσιακά στοιχεία του Νηπιαγωγείου, τις υποδομές, τον εξοπλισμό αλλά και το φυσικό περιβάλλον του σχολείου αποτελεί βασική υποχρέωση όλων των μελών της σχολικής κοινότητας. Με το ίδιο σκεπτικό υπάρχει φροντίδα για την τάξη και την καλαισθησία στις σχολικές αίθουσες, καθώς είναι ο ιδιαίτερος χώρος, όπου παραμένουν και εργάζονται μαθητές/μαθήτριες και εκπαιδευτικοί πολλές ώρες. Φροντίδα όλων είναι να διατηρούνται οι χώροι καθαροί. Τεράστια συμβολή σε αυτό έχουν και οι υπεύθυνες καθαριότητας του Νηπιαγωγείου.

Το νηπιαγωγείο μας συστεγάζεται με το 16^ο νηπιαγωγείο Πετρούπολης υπάρχει συνεννόηση για το διαμοιρασμό του αύλειου χώρου ώστε να γίνεται απρόσκοπτα το διάλειμμα .

Διάλειμμα

Κατά τη διάρκεια του διαλείμματος οι μαθητές/μαθήτριες βγαίνουν στο προαύλιο, όπως έχει καθοριστεί από το Ωρολόγιο Πρόγραμμα.

Σε περίπτωση κακοκαιρίας επειδή δεν υπάρχουν στέγαστρα οι μαθητές και μαθήτριες παραμένουν στις αίθουσες.

Το διάλειμμα είναι χρόνος παιχνιδιού και ανάπτυξης κοινωνικών σχέσεων όπου οι μαθητές και οι μαθήτριες αλληλεπιδρούν, παίζουν αρμονικά και για οποιοδήποτε πρόβλημα ή δυσκολία αντιμετωπίζουν απευθύνονται στους/στις εκπαιδευτικούς που βρίσκονται στο προαύλιο.

Κατά τη διάρκεια του διαλείμματος δεν επιτρέπεται κανένας ανήλικος ή ενήλικος να παρακολουθεί, να συνομιλεί ή να δίνει αντικείμενα σε μαθητές και μαθήτριες του σχολείου από τα κάγκελα του προαυλίου χώρου. Κατά τη διάρκεια του διαλείμματος δεν επιτρέπεται κανένας ανήλικος ή ενήλικος να παρακολουθεί, να συνομιλεί ή να δίνει αντικείμενα σε μαθητές και μαθήτριες του σχολείου από τα κάγκελα του προαυλίου χώρου. Καθώς το Νηπιαγωγείο διαθέτει κοινή αυλή με το 16^ο Νηπιαγωγείο Πετρούπολης τα παιδιά βγαίνουν διάλλειμα σε διαφορετικά επίπεδα (χώρους) εκ περιτροπής, μετά από συνεννόηση με τη Διευθύση της αντίστοιχης σχολικής μονάδας.

Σχολικό πρόγραμμα

Η φοίτηση στο Νηπιαγωγείο αποτελεί το πιο σημαντικό βήμα στη ζωή του παιδιού για τη μάθηση, την προσωπική ανάπτυξη και κοινωνικοποίησή του. Οι μαθητές και μαθήτριες παρακολουθούν και συμμετέχουν ενεργά στην καθημερινή εκπαιδευτική διαδικασία σεβόμενοι τους κανόνες του σχολείου, όπως διαμορφώνονται από τους ίδιους και τους εκπαιδευτικούς της τάξης, όπως και το δικαίωμα των συμμαθητών και συμμαθητριών τους για μάθηση. Τα παιδιά μαθαίνουν να συν-εργάζονται, να δημιουργούν, να αλληλεπιδρούν, να αυτενεργούν και να είναι υπεύθυνα. Η συνεργασία μεταξύ γονέων/κηδεμόνων και εκπαιδευτικών έχει κοινό στόχο την υγιή ανάπτυξη παιδιών με ολοκληρωμένη προσωπικότητα.

Συμπεριφορά - Δικαιώματα – Υποχρεώσεις

Η Προϊσταμένη:

- Συμβάλλει στη δημιουργία κλίματος δημοκρατικής συμπεριφοράς των διδασκόντων/διδασκουσών και των μαθητών/μαθητριών και είναι υπεύθυνη, σε συνεργασία με τους εκπαιδευτικούς, για την ομαλή λειτουργία του σχολείου.
- Ενημερώνει τα μέλη της εκπαιδευτικής κοινότητας για την εκπαιδευτική νομοθεσία, τις εγκυκλίους και τις αποφάσεις που αφορούν τη λειτουργία του Σχολείου και τις αρμοδιότητες του Συλλόγου Διδασκόντων.
- Λαμβάνει μέριμνα για την εξασφάλιση παιδαγωγικών μέσων και εργαλείων, την καλή χρήση τους στη σχολική τάξη, τη λειτουργικότητα και την αντικατάστασή τους, σε περίπτωση φθοράς.
- Είναι υπεύθυνη, μαζί με τους/τις εκπαιδευτικούς, για την καθαριότητα και αισθητική των χώρων του Νηπιαγωγείου, καθώς και για την προστασία της υγείας και ασφάλειας των μαθητών/μαθητριών.
- Έχει την ευθύνη για τη διαμόρφωση θετικού κλίματος στο σχολείο, για την ανάπτυξη αρμονικών σχέσεων ανάμεσα στα μέλη της σχολικής κοινότητας.

Συμπεριφορά - Δικαιώματα – Υποχρεώσεις

Η Προϊσταμένη:

- Συμβάλλει στη δημιουργία κλίματος δημοκρατικής συμπεριφοράς των διδασκόντων/διδασκουσών και των μαθητών/μαθητριών και είναι υπεύθυνη, σε συνεργασία με τους εκπαιδευτικούς, για την ομαλή λειτουργία του σχολείου.
- Ενημερώνει τα μέλη της εκπαιδευτικής κοινότητας για την εκπαιδευτική νομοθεσία, τις εγκυκλίους και τις αποφάσεις που αφορούν τη λειτουργία του Σχολείου και τις αρμοδιότητες του Συλλόγου Διδασκόντων.
- Λαμβάνει μέριμνα για την εξασφάλιση παιδαγωγικών μέσων και εργαλείων, την καλή χρήση τους στη σχολική τάξη, τη λειτουργικότητα και την αντικατάστασή τους, σε περίπτωση φθοράς.
- Είναι υπεύθυνη, μαζί με τους/τις εκπαιδευτικούς, για την καθαριότητα και αισθητική των χώρων του Νηπιαγωγείου, καθώς και για την προστασία της υγείας και ασφάλειας των μαθητών/μαθητριών.
- Έχει την ευθύνη για τη διαμόρφωση θετικού κλίματος στο σχολείο, για την ανάπτυξη αρμονικών σχέσεων ανάμεσα στα μέλη της σχολικής κοινότητας.

Οι εκπαιδευτικοί

- Εκπαιδεύουν τους μαθητές και τις μαθήτριες, σύμφωνα με τους σκοπούς και τους στόχους της προσχολικής εκπαίδευσης και μέσα στο πλαίσιο της εκπαιδευτικής πολιτικής και με την καθοδήγηση των Στελεχών της Εκπαίδευσης.
- Προετοιμάζουν καθημερινά και οργανώνουν την εκπαιδευτική διαδικασία, εφαρμόζοντας σύγχρονες και κατάλληλες μεθόδους διδασκαλίας, με βάση τις ανάγκες και ιδιαιτερότητες των μαθητών/μαθητριών.
- Συνεργάζονται με τους μαθητές/μαθήτριες, σέβονται την προσωπικότητά τους, καλλιεργούν και εμπνέουν σ' αυτούς, κυρίως με το παράδειγμά τους, δημοκρατική συμπεριφορά.
- Μεριμνούν για τη δημιουργία κλίματος αρμονικής συνεργασίας και συνεχούς και αμφίδρομης επικοινωνίας με τους γονείς/κηδεμόνες των μαθητών/μαθητριών, και τους ενημερώνουν για τη φοίτηση, τη συμπεριφορά και την εξέλιξη των παιδιών τους.
- Φροντίζουν για την πρόοδο όλων των μαθητών /μαθητριών τους και τους προσφέρουν παιδεία διανοητική, ηθική και κοινωνική.
- Συμβάλλουν στην εμπέδωση ενός ήρεμου, θετικού, συνεργατικού, συμπεριληπτικού, εποικοδομητικού σχολικού κλίματος.
- Ενδιαφέρονται για τις συνθήκες ζωής των μαθητών/μαθητριών τους στην οικογένεια και στο ευρύτερο κοινωνικό περιβάλλον, λαμβάνουν υπόψη τους παράγοντες που επηρεάζουν την πρόοδο και συμπεριφορά των μαθητών/μαθητριών τους και υιοθετούν κατάλληλες παιδαγωγικές ενέργειες, ώστε να αντιμετωπισθούν πιθανά προβλήματα.
- Ενθαρρύνουν τους μαθητές/μαθήτριες να συμμετέχουν ενεργά στη διαμόρφωση και λήψη αποφάσεων για θέματα που αφορούν τους ίδιους και το σχολείο και καλλιεργούν τις αρχές και το πνεύμα αλληλεγγύης και συλλογικότητας.
- Συνεργάζονται με τους εκπαιδευτικούς ειδικής αγωγής προκειμένου να υποστηριχθούν οι μαθητές με ειδικές εκπαιδευτικές ανάγκες καθώς και οι οικογένειές τους.
- Συνεργάζονται με την Προϊσταμένη, τους γονείς και τα αρμόδια Στελέχη Εκπαίδευσης για την καλύτερη δυνατή παιδαγωγική αντιμετώπιση προβλημάτων συμπεριφοράς, σεβόμενοι την προσωπικότητα και τα δικαιώματα των μαθητών/μαθητριών.
- Ανανεώνουν και εμπλουτίζουν τις γνώσεις τους, σχετικά με τις επιστήμες της αγωγής τόσο μέσω των διάφορων μορφών επιμόρφωσης, που παρέχονται θεσμικά από το σύστημα της οργανωμένης εκπαίδευσης, όσο και μέσω της ενδοσχολικής επιμόρφωσης ή και της αυτοεπιμόρφωσης.

Οι μαθητές/μαθήτριες

- Επιδεικνύουν σεβασμό, με τη στάση τους, προς κάθε μέλος της σχολικής κοινότητας.
- Κατά τη διάρκεια των μαθημάτων τηρούν τους κανόνες της τάξης, συμμετέχουν ενεργά συνδιαμορφώνοντας την καθημερινή εκπαιδευτική διαδικασία.
- Απευθύνονται στους/στις εκπαιδευτικούς και στην Προϊσταμένη του νηπιαγωγείου και ζητούν τη βοήθειά τους, για κάθε πρόβλημα που τους απασχολεί και τους δημιουργεί εμπόδιο στη σχολική ζωή.
- Προσέχουν ώστε να διατηρούν καθαρούς όλους τους χώρους και δείχνουν ενδιαφέρον για την υλική περιουσία του σχολείου.
- Αποφεύγουν ρητά την άσκηση οποιασδήποτε μορφής βίας (σωματική, λεκτική ή ψυχολογική).
- Προσπαθούν να λύνουν τις αντιθέσεις ή διαφωνίες με διάλογο. Σε περιπτώσεις που γίνονται αποδέκτες ή παρατηρητές βίαιης λεκτικής, ψυχολογικής ή και σωματικής συμπεριφοράς, ενεργούν άμεσα και ακολουθούν τα παραπάνω βήματα:

1. Συζητούν άμεσα και ειρηνικά με όποιον έχουν διαφορά.
 2. Απευθύνονται στον υπεύθυνο εκπαιδευτικό τμήματος.
 3. Απευθύνονται στην Προϊσταμένη του Νηπιαγωγείου.
- Συμβάλλουν στην υιοθέτηση αειφορικών πρακτικών, όπως η ανακύκλωση υλικών.
 - Στις σχολικές εκδηλώσεις και γιορτές αλλά και στις διδακτικές επισκέψεις εκτός Νηπιαγωγείου ακολουθούν τους συνοδούς εκπαιδευτικούς και συμπεριφέρονται με ευγένεια και ευπρέπεια.

Γονείς και κηδεμόνες

- Φροντίζουν ώστε το παιδί να έρχεται έγκαιρα και ανελλιπώς στο σχολείο και να ενημερώνουν σε περίπτωση απουσίας του.
- Διαβάζουν προσεκτικά όλες τις ανακοινώσεις, έντυπες ή ηλεκτρονικές, ώστε να ενημερώνονται για θέματα λειτουργίας του Σχολείου.
- Συνεργάζονται αρμονικά σε προσωπικό επίπεδο αλλά και μέσω του Συλλόγου Γονέων με τη Διεύθυνση και τον Σύλλογο των Διδασκόντων για θέματα που αφορούν τους μαθητές/μαθήτριες.
- Ενημερώνουν έγκαιρα και προσκομίζουν τα σχετικά έγγραφα, αν υπάρχουν, για κάθε ειδικό θέμα που αντιμετωπίζουν τα παιδιά τους - θέματα υγείας, ειδικές εκπαιδευτικές ικανότητες ή ανάγκες, θέματα οικογενειακής και κοινωνικής κατάστασης - τα οποία μπορούν να επηρεάσουν την επίδοση, τη φοίτηση και συμπεριφορά του παιδιού και ζητούν τη συνδρομή του σχολείου.

Παιδαγωγικός έλεγχος

Τα ζητήματα μη αποδεκτής συμπεριφοράς στο σχολείο αποτελούν αντικείμενο συνεργασίας των γονέων/κηδεμόνων με τον εκπαιδευτικό/την εκπαιδευτικό υπεύθυνο της τάξης, την Προϊσταμένη της σχολικής μονάδας, το Σύλλογο Διδασκόντων και τον Συντονιστή/τη Συντονίστρια Εκπαιδευτικού Έργου, προκειμένου να υπάρξει η καλύτερη δυνατή παιδαγωγική αντιμετώπιση του θέματος. Σε κάθε περίπτωση και πριν από οποιαδήποτε απόφαση, λαμβάνεται υπόψη η βασική αρχή του σεβασμού της προσωπικότητας και των δικαιωμάτων του παιδιού. Οι σωματικές ποινές δεν επιτρέπονται.

Το νηπιαγωγείο, ως φορέας αγωγής, έχει καθήκον να λειτουργεί έτσι ώστε οι μαθητές και μαθήτριες να συνειδητοποιήσουν ότι κάθε πράξη τους έχει συνέπειες, να μάθουν να αναλαμβάνουν την ευθύνη των επιλογών τους και να γίνουν υπεύθυνοι πολίτες. Αν η συμπεριφορά του μαθητή και της μαθήτριας δεν εναρμονίζεται με τα αποδεκτά πρότυπα και αποκλίνει από την τήρηση του εσωτερικού κανονισμού του σχολείου, τότε αντιμετωπίζει τον παιδαγωγικό έλεγχο, σύμφωνα με τις αρχές της ψυχολογίας και παιδαγωγικής που διέπουν την ηλικία του.

Οι γονείς/κηδεμόνες ενημερώνονται από το νηπιαγωγείο για την όποια μη αποδεκτή συμπεριφορά των παιδιών τους. Η στενή συνεργασία σχολείου-γονέων/κηδεμόνων είναι πάντα αναγκαία και επιβεβλημένη.

Καινοτόμες πρακτικές που έχουν υιοθετηθεί στο Νηπιαγωγείο:

- Εργαστήρια δεξιοτήτων
 - Αγγλικά
 - Πολιτιστικά
 - Υγείας και
 - Περιβαλλοντικά προγράμματα καθώς και πρόγραμμα για
 - **Πρόληψη φαινομένων βίας και σχολικού εκφοβισμού**
- Η ανάπτυξη θετικού σχολικού κλίματος αποτελεί σημαντικό παράγοντα της διαδικασίας πρόληψης ή/και αντιμετώπισης φαινομένων βίας, παρενόχλησης, εξαναγκασμού και σχολικού εκφοβισμού. Χαρακτηριστικά του θετικού και υγιούς σχολικού κλίματος είναι ο αμοιβαίος σεβασμός, η αποδοχή της διαφορετικότητας, η προώθηση της συνεργασίας με

Φορείς, η συνεργασία του Σχολείου με την οικογένεια, κ.ά. (άρθρο 39 νόμος Ν.4692/2020-ΦΕΚ 111/Α/12-6-2020), <https://www.e-nomothesia.gr/kat-ekpaideuse/nomos-4692-2020-phek-111a-12-6-2020.html>

ΟΔΗΓΙΕΣ ΠΡΟΣ ΤΟΥΣ ΜΑΘΗΤΕΣ/ΤΡΙΕΣ

Η άμεση ανταπόδοση βίαιης σωματικής πράξης (χτύπημα, σπρώξιμο, κλωτσιά...) από συμμαθητή/τρια, δεν ενδείκνυται ούτε προτείνεται από κανέναν διεθνώς στην παιδαγωγική πρακτική, γιατί όχι μόνο δεν επιλύει με αποτελεσματικό τρόπο δυσλειτουργίες στις διαπροσωπικές σχέσεις, αλλά παρατείνει τις συγκρούσεις και γεννά επιπρόσθετο κίνδυνο σοβαρού τραυματισμού (σωματικού & ψυχικού), ιδιαίτερα για τα παιδιά που δεν είναι εξοικειωμένα στη διαχείριση συγκρούσεων και σωματικής εμπλοκής.

Η ανταπόδοση διαιωνίζει και πολλαπλασιάζει την παρουσία της εξωσχολικής βίας σε κάθε της μορφή, επιδεινώνει το κλίμα της σχολικής ζωής, γίνεται αρνητικό παράδειγμα για το σύνολο των μαθητών/τριών και τα οφέλη, που ίσως θεωρούν κάποιοι ότι αποφέρει στα 'θύματα', είναι συνήθως προσωρινά.

Παράλληλα, είναι αναφαίρετο το δικαίωμα προάσπισης και προστασίας του Εαυτού. Συνεπώς, συμβουλεύουμε τα παιδιά να αποφεύγουν με κάθε τρόπο τόσο να προκαλούν καυγάδες όσο και κάθε φυσική κίνηση που στρέφεται εναντίον τους χωρίς, κατά το δυνατόν, χρησιμοποίηση επιθετικής συμπεριφοράς.

Επίσης εξαιτίας της συνεχούς «απρόσεκτης» παιδικής κινητικότητας συμβαίνουν πολλά ακούσια αγγίγματα, ωθήσεις ή χτυπήματα που προκαλούν μέχρι και συρράξεις πολλών παιδιών. Πρέπει να δοθεί στο σπίτι και στο σχολείο μεγάλη βαρύτητα στην άμεση έκφραση «θερμής» συγγνώμης στις πιθανές ακούσιες σωματικές επαφές.

Η άμεση ενασχόληση των εκπαιδευτικών με τα επεισόδια σύγκρουσης είναι αυτονόητη. Σ' αυτή τη διαχείριση των συγκρούσεων προτεραιότητα έχει το αίσθημα δικαίου του παιδιού που υπέστη βία και η απαλοιφή της ψυχικής έντασης γενικότερα μεταξύ των εμπλεκομένων.

Αυτό που σίγουρα φέρνει κοντύτερα τα παιδιά και απομακρύνει την επιθετική διάθεση, είναι οι δραστηριότητες βελτίωσης των διαπροσωπικών σχέσεων, ανάπτυξης της ενσυναίσθησης και αποδοχής της διαφορετικότητας, όπως επίσης και τα παιχνίδια χωρίς νικητές.

ΒΗΜΑΤΑ ΔΡΑΣΗΣ

Πρώθηση προγραμμάτων πρόληψης ενάντια στη σχολική βία και τον εκφοβισμό με αξιοποίηση ταυτόχρονα, του Αναλυτικού Προγράμματος Σπουδών, των κάθε είδους διαθετικών δραστηριοτήτων και των προγραμμάτων Αγωγής Υγείας.

Οργάνωση συναντήσεων, εκδηλώσεων και επιμορφώσεων με στόχο την ενημέρωση, την ευαισθητοποίηση, την κατάρτιση των εκπαιδευτικών, των μαθητών και των γονέων σχετικά με θέματα σχολικής βίας και εκφοβισμού.

Η 6η Μαρτίου που έχει καθιερωθεί ως Πανελλήνια Σχολική Ημέρα κατά της Βίας στο σχολείο, αποτελεί μια αφορμή για εκπαιδευτικούς, μαθητές/τριες και γονείς της σχολικής μας μονάδας να ανταλλάξουν σκέψεις, πληροφορίες και ιδέες και να ενεργοποιηθούν δράσεις ευαισθητοποίησης για την πρόληψη και αντιμετώπιση της σχολικής βίας και σχέσεις (εγκύκλιος ,20-2-2020 Αρ. Πρωτ. :

Φ1/25274/ΓΔ4), https://www.esos.gr/sites/default/files/articles-legacy/panellinia_sholika_imer_a_tis_vias .pdf

Αξιοποίηση συνεργασιών με τις αρμόδιες διευθύνσεις του Υ.ΠΑΙ.Θ και με φορείς οι οποίοι έχουν συνάψει μαζί τους συνεργασία .

Σε περίπτωση που παρατηρηθούν φαινόμενα βίας, παρενόχλησης ή σχολικού εκφοβισμού οι εκπαιδευτικοί προβαίνουν σε σχολική διαμεσολάβηση και οδηγούν τους εμπλεκόμενους σε επίλυση του προβλήματος.

Σε περίπτωση επαναλαμβανόμενων φαινομένων από τους ίδιους μαθητές, ο Σύλλογος Διδασκόντων επικοινωνεί με το οικογενειακό περιβάλλον των μαθητών, ώστε να συνεργαστούν κατά την αντιμετώπιση του φαινομένου.

Το σχολείο επίσης συμμετέχει σε εκδηλώσεις- δραστηριότητες και καινοτόμα σχολικά προγράμματα, που είναι καθορισμένα και προβλεπόμενα με όσα περιλαμβάνει το Διαθεματικό Ενιαίο Πλαίσιο Προγραμμάτων Σπουδών (Δ.Ε.Π.Π.Σ.) για το νηπιαγωγείο του Υπουργείου Παιδείας και Θρησκευμάτων.

Το πρόγραμμα εκδηλώσεων- δραστηριοτήτων και καινοτόμων σχολικών προγραμμάτων, προεκτείνεται και συμπληρώνεται με εκπαιδευτικές επισκέψεις σε Μουσεία, θέατρα, πολυχώρους, με θρησκευτικές και επτεειακές εκδηλώσεις, στις οποίες η συμμετοχή των μαθητών- τριών είναι προαιρετική και με αντίστοιχες εκδηλώσεις- δραστηριότητες στον χώρο του σχολείου. Κατά την πραγματοποίηση των εκδηλώσεων- δραστηριοτήτων τηρείται το ημερήσιο σχολικό διδακτικό ωράριο. Σε περίπτωση εκδηλώσεων- δραστηριοτήτων που πραγματοποιούνται εκτός του σχολείου και απαιτούν μετακίνηση των μαθητών από το σχολείο υπάρχει πάντα έγκαιρη ενημέρωση προς τους γονείς και γραπτή έγκρισή τους καθώς και τήρηση όλων των μέτρων ασφαλείας για covid-19. Οι μαθητές που δεν παίρνουν μέρος στις εξόδους από το σχολείο, παραμένουν στην οικία τους μετά από έγκαιρη ενημέρωση των γονέων τους.

Οι εκδηλώσεις- δραστηριότητες και η συμμετοχή σε καινοτόμα σχολικά προγράμματα οργανώνονται σύμφωνα με τις απαιτήσεις της εποχής μας, με στόχο την παροχή ποιοτικής και άρτιας εκπαίδευσης. Οι εκδηλώσεις- δραστηριότητες και η συμμετοχή σε καινοτόμα σχολικά προγράμματα έχουν διεπιστημονικό/ διαθεματικό και βιωματικό χαρακτήρα, ενθαρρύνουν τη διερεύνηση και απορρέουν από τις κλίσεις και τα ενδιαφέροντα των παιδιών υπό την επίβλεψη του/ ης Σχολικού/ ής Συντονιστή/ -στρια ή των Υπευθύνων Εκπαιδευτικών Προγραμμάτων. Αποσκοπούν στη σύνδεση της σχολικής και κοινωνικής ζωής, στον εμπλουτισμό του περιεχομένου των προγραμμάτων σπουδών, στην ανάπτυξη γνωστικών δεξιοτήτων, στην απόκτηση δεξιοτήτων πρακτικής ζωής, στην αισθητική καλλιέργεια, στην έκφραση της δημιουργικότητας, στη συνεργατικότητα, στην ανάπτυξη της αυτονομίας και της υπευθυνότητας και στην ευαισθητοποίηση των μαθητών/ τριών σε κοινωνικά θέματα.

Ονομαστικές εορτές – γενέθλια

Κατά τις ονομαστικές γιορτές και τις ημέρες των γενεθλίων των νηπίων, μπορούν τα ίδια να κεράσουν ατομικά γλυκά στα παιδιά τα οποία μοιράζονται στο σχόλασμα επί παρουσία γονέων για αποφυγή κατανάλωσής τους σε περίπτωση που δεν επιτρέπει ο γονέας ή για άλλο λόγο πχ. αλλεργικής αντίδρασης σε κάποιο συστατικό του προϊόντος.

Χρήση εικόνων και βίντεο από σχολικές δραστηριότητες

Δεν επιτρέπεται στους γονείς και κηδεμόνες των μαθητών να αναρτήσουν φωτογραφίες ή βίντεο στο διαδίκτυο από διάφορες εκδηλώσεις του σχολείου. Εικόνες από σχολικές δραστηριότητες των παιδιών που θα αναρτηθούν από τους εκπαιδευτικούς σε εγκεκριμένους εκπαιδευτικούς ιστότοπους και στον ιστότοπο του σχολείου, θα έχουν υποστεί επεξεργασία και θα γίνονται μόνο μετά την ενυπόγραφη έγκριση των γονέων για την προστασία των προσωπικών δεδομένων των νηπίων

Άλλα θέματα

Εμβολιασμός μαθητών/μαθητριών

Σύμφωνα με την γνωμοδότηση της Εθνικής Επιτροπής Εμβολιασμών υποχρεωτικά είναι όλα εκείνα τα εμβόλια που είναι ενταγμένα στο Εθνικό Πρόγραμμα Εμβολιασμών. Ένα από τα

δικαιολογητικά εγγραφής, αποτελεί και η επίδειξη του Βιβλιαρίου Υγείας ή άλλο στοιχείο από το οποίο αποδεικνύεται ότι έγιναν τα προβλεπόμενα εμβόλια.

Αν το παιδί σας υποβάλλεται σε κάποια συγκεκριμένη φαρμακευτική αγωγή ή αν έχει ευαισθησία σε φάρμακα, σε κάποιες τροφές ή σε κάτι άλλο, παρακαλούμε να ενημερώσετε για το θέμα αυτό τη νηπιαγωγό. Θα σας δίδονται και συγκεκριμένα έντυπα για το φάκελο του παιδιού σας, τα οποία θα κληθείτε να συμπληρώσετε. Απαγορεύεται η χορήγηση φαρμάκων από τους νηπιαγωγούς, όπως ορίζει σχετική νομοθεσία. Παρέχονται όμως οι πρώτες βοήθειες και ενημερώνονται τηλεφωνικά οι γονείς του παιδιού ή το ΕΚΑΒ (σε περίπτωση εξαιρετικού περιστατικού).

Προετοιμασία γεύματος-Γεύμα

Το γεύμα των μαθητών/μαθητριών παρασκευάζεται στο σπίτι με ευθύνη των γονέων/κηδεμόνων τους. Ο/η νηπιαγωγός στο ολοήμερο πρόγραμμα του νηπιαγωγείου, βοηθά και καθοδηγεί τους μαθητές και τις μαθήτριες ώστε να αποκτήσουν τις απαραίτητες δεξιότητες που αφορούν στη διαδικασία του γεύματος και να εξυπηρετούνται αυτόνομα. Σε κάθε περίπτωση δίνεται ιδιαίτερη προσοχή στους μαθητές μέχρι να αποκτήσουν τις απαραίτητες δεξιότητες αυτοεξυπηρέτησης.

Άρθρο 4. Επικοινωνία και Συνεργασία Γονέων/Κηδεμόνων-Σχολείου

I. Σημασία της επικοινωνίας και της συνεργασίας σχολείου-οικογένειας

Πολύ σημαντική παράμετρος της συνολικής λειτουργίας του Νηπιαγωγείου και του κλίματος που δημιουργείται είναι η επικοινωνία και η εποικοδομητική συνεργασία με τους γονείς/κηδεμόνες των μαθητών/μαθητριών και με τον Σύλλογο Γονέων. Η εμπιστοσύνη του παιδιού στο σχολείο ενισχύεται από τη θετική στάση των γονέων/κηδεμόνων προς το Σχολείο και τον εκπαιδευτικό.

Για οποιοδήποτε αίτημά τους, οι γονείς/κηδεμόνες απευθύνονται στον/την εκπαιδευτικό της τάξης. Σε περίπτωση που δεν υπάρξει κοινά αποδεκτή λύση ή συνεννόηση, απευθύνονται στην Προϊσταμένη του Νηπιαγωγείου.

II. Διαδικασίες ενημέρωσης και επικοινωνίας Σχολείου και γονέων/κηδεμόνων

Οι συναντήσεις για ενημέρωση των γονέων/κηδεμόνων με τους εκπαιδευτικούς προγραμματίζονται με απόφαση του Συλλόγου Διδασκόντων:

- ο Στην αρχή του διδακτικού έτους, όπου λαμβάνει χώρα ενημέρωση για ζητήματα που αφορούν στην εύρυθμη λειτουργία του σχολείου.
- ο Μια φορά τουλάχιστον το μήνα σε προκαθορισμένη από τον/την εκπαιδευτικό του τμήματος ημέρα και ώρα, για θέματα που αφορούν στην αγωγή και πρόοδο των μαθητών/μαθητριών.
- ο Κάθε φορά που ο/η εκπαιδευτικός της τάξης κρίνει αναγκαία μια έκτακτη συνάντηση.
- ο Κατά την ενημέρωση προόδου με το πέρας κάθε τριμήνου, όπου πραγματοποιείται παιδαγωγική συνάντηση του/της εκπαιδευτικού της τάξης με τους γονείς/κηδεμόνες των μαθητών/μαθητριών, προκειμένου να ενημερωθούν για την πρόοδο των παιδιών τους.

Η είσοδος των γονέων/κηδεμόνων στο σχολικό χώρο επιτρέπεται μόνο κατά τις προβλεπόμενες ώρες συναντήσεων με τους εκπαιδευτικούς των τάξεων.

Οι γονείς-κηδεμόνες οφείλουν να επικαιροποιούν τα στοιχεία επικοινωνίας τους και να ενημερώνουν άμεσα τους εκπαιδευτικούς για κάθε αλλαγή, ώστε το Νηπιαγωγείο να έχει τα ισχύοντα τηλέφωνα τους και τις έγκυρες ηλεκτρονικές διευθύνσεις τους για την αποστολή ενημερωτικών σημειωμάτων ή/και υπεύθυνων δηλώσεων για την πραγματοποίηση

εκπαιδευτικών επισκέψεων/δράσεων/εκδηλώσεων κ.λπ.. Επίσης, οι γονείς/κηδεμόνες θα πρέπει να αξιοποιούν κάθε πρόσφορο μέσο επικοινωνίας που παρέχεται από το Νηπιαγωγείο και να ενημερώνονται για τα θέματα του Νηπιαγωγείου. Τέλος, οι γονείς/κηδεμόνες σε έκτακτες περιπτώσεις θα πρέπει να έχουν φροντίσει είτε οι ίδιοι ή πρόσωπα που έχουν εξουσιοδοτήσει να είναι άμεσα διαθέσιμοι.

III. Σύλλογος Γονέων και Κηδεμόνων

Α) Οι γονείς/κηδεμόνες των μαθητών και μαθητριών κάθε νηπιαγωγείου συγκροτούν τον Σύλλογο Γονέων & Κηδεμόνων, που φέρει την επωνυμία του σχολείου και συμμετέχουν αυτοδικαίως σε αυτόν. Ο Σύλλογος Γονέων & Κηδεμόνων είναι ένας σημαντικός θεσμός, αποτελεί αναπόσπαστο μέρος της Σχολικής Κοινότητας και για αυτό είναι σημαντική η συμμετοχή όλων των γονέων/κηδεμόνων. Βρίσκεται σε άμεση συνεργασία με την Προϊστάμενη, τον Σύλλογο Διδασκόντων του σχολείου, αλλά και με τον Πρόεδρο/την Πρόεδρο της Σχολικής Επιτροπής του οικείου Δήμου. Σχολικό Συμβούλιο

Β) Σε κάθε σχολική μονάδα λειτουργεί το Σχολικό Συμβούλιο, στο οποίο συμμετέχουν ο Σύλλογος Διδασκόντων, το Διοικητικό Συμβούλιο του Συλλόγου Γονέων & Κηδεμόνων και ο εκπρόσωπος της τοπικής αυτοδιοίκησης. Έργο του Σχολικού Συμβουλίου είναι η συμβολή του στη διασφάλιση της εύρυθμης λειτουργίας της σχολικής μονάδας. Το Σχολικό Συμβούλιο λειτουργεί συνεργατικά και προτείνει παρεμβάσεις για την επίλυση θεμάτων που αφορούν στην υγιεινή, στην ασφάλεια και στην πρόληψη ατυχημάτων στον σχολικό χώρο καθώς και σε ζητήματα βελτίωσης της υλικοτεχνικής υποδομής του Νηπιαγωγείου. Η σημασία της συνέργειας όλων

Ένα ανοιχτό στην κοινωνία, συνεργατικό και δημοκρατικό σχολείο έχει ανάγκη από τη σύμπραξη όλων των μελών της εκπαιδευτικής κοινότητας – μαθητών/μαθητριών, εκπαιδευτικών, ή Προϊσταμένης, Συλλόγου Γονέων και Κηδεμόνων, Σχολικής Επιτροπής, Τοπικής Αυτοδιοίκησης – προκειμένου να επιτύχει στην αποστολή του.

Άρθρο 5: Πολιτική του σχολείου προστασίας από πιθανούς κινδύνους

Αντιμετώπιση έκτακτων αναγκών

Οι φυσικές καταστροφές παρουσιάζουν αυξητική τάση τα τελευταία χρόνια με ποικίλες συνέπειες στο ανθρωπογενές περιβάλλον. Οι σχολικές μονάδες, ως λειτουργικοί χώροι φιλοξενίας και δραστηριοποίησης ευάλωτης ομάδας του πληθυσμού, απαιτούν αυξημένο βαθμό ετοιμότητας έναντι των κινδύνων αυτών.

Η απρόβλεπτη ή περιστασιακή κρίση είναι αυτή που συνδέεται ευθέως με την ανάγκη εκπόνησης ενός σχεδίου διαχείρισής της. Τα κρίσιμα συμβάντα χρήζουν έγκαιρων και έγκυρων ενεργειών ανταπόκρισης. Η έγγραφη και οργανωμένη αποτύπωση αυτών, σε επίπεδο σχολικής μονάδας, συνιστά το πρωτόκολλο - σχέδιο διαχείρισης κρίσεων. Τα οφέλη ενός τέτοιου σχεδίου έγκεινται στη διασφάλιση της σωματικής ακεραιότητας και της ψυχικής υγείας του ανθρώπινου δυναμικού του σχολείου:

Οι φάσεις του σχεδίου υλοποίησης της διαχείρισης κρίσεων είναι οι εξής:

1. Προσδιορισμός της κρίσης - γεγονός (π.χ. πλημμύρα, πυρκαγιά).
2. Επίπεδο αντιμετώπισης.
3. Ειδοποίηση - ενημέρωση όσων εμπλέκονται στην αντιμετώπιση της κρίσης.
4. Επιλογή τρόπου και πλαισίου ενημέρωσης των εμπλεκόμενων υπηρεσιών και φορέων, των γονέων και κηδεμόνων.
5. Αξιολόγηση διαχείρισης της κρίσης.

Στην κατεύθυνση αυτή, έχει δημιουργηθεί μια Ομάδα Διαμόρφωσης Σχεδίου Αντιμετώπισης Κρίσεων, από το Σύλλογο Διδασκόντων με επικεφαλής την Προϊσταμένη και έχει αναπτυχθεί ένα γενικό σχέδιο προετοιμασίας του σχολείου για την αντιμετώπιση κρίσεων. Καθώς το νηπιαγωγείο μας συστεγάζεται με το 16^ο το Σχέδιο Αντιμετώπισης

Κρίσεων είναι κοινό ,με αρμοδιότητες που έχουν διαμοιραστεί και στους δύο Συλλόγους Διδασκόντων.

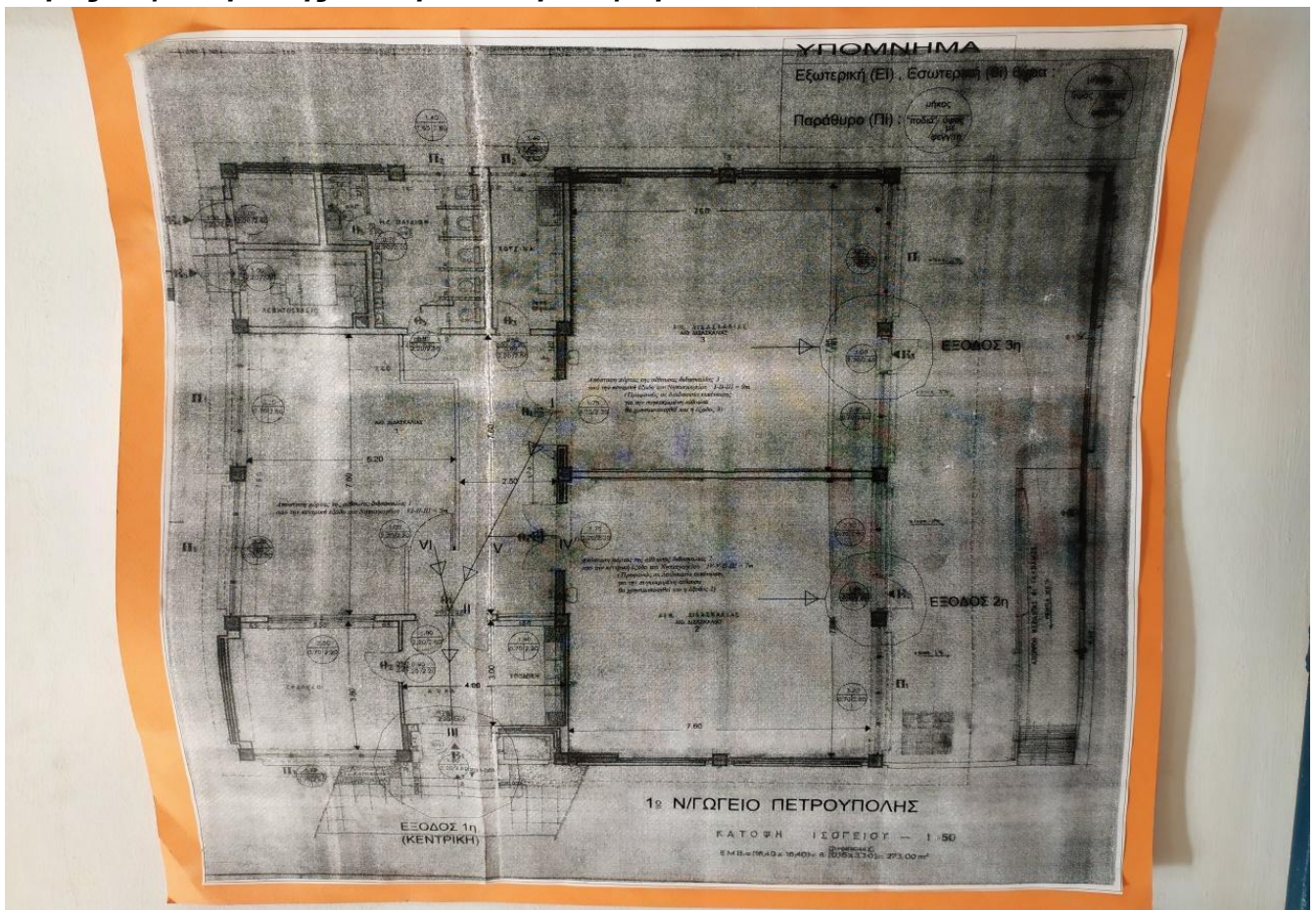
Για την προστασία από σεισμούς και συνοδά φυσικά φαινόμενα επικαιροποιείται τακτικά το Σχέδιο Μνημονίου Ενεργειών για τη διαχείριση του Σεισμικού Κινδύνου στην αρχή της σχολικής χρονιάς και υλοποιούνται ασκήσεις ετοιμότητας κατά τη διάρκεια του σχολικού έτους.

Η Προϊσταμένη του Νηπιαγωγείου, στην αρχή του σχολικού έτους και σε συνεργασία με τον Σύλλογο Διδασκόντων, προβαίνει σε όλες τις απαιτούμενες ενέργειες που προβλέπονται για την αντιμετώπιση των έκτακτων αναγκών εντός του σχολικού χώρου. Επίσης, ενημερώνουν τους μαθητές/μαθήτριες για τους βασικούς κανόνες και τρόπους αντίδρασης κατά την εκδήλωση των φαινομένων αυτών.

Διευκρινίζεται ότι σε περίπτωση κρίσης οι μαθητές/μαθήτριες παραδίδονται μόνο στους γονείς/κηδεμόνες τους ή στα πρόσωπα που οι γονείς/κηδεμόνες έχουν ορίσει γραπτώς για την παραλαβή των μαθητών/τριών από τη σχολική μονάδα.

Τέλος, σε καταστάσεις πανδημίας ή ακραίων-επικίνδυνων φαινομένων οι εκπαιδευτικοί, μαθητές/μαθήτριες, γονείς/κηδεμόνες, Διευθυντές/Διευθύντριες, Προϊστάμενοι/Προϊστάμενες οφείλουν να συμμορφώνονται και να ακολουθούν ρητά τις οδηγίες που εκδίδουν οι εκάστοτε αρμόδιοι φορείς/υπηρεσίες: π.χ. ΕΟΔΥ, ΥΠΑΙΘ, Υπουργείο Πολιτικής Προστασίας, κ.λ.π. για την εύρυθμη λειτουργία της σχολικής μονάδας και την ασφάλεια των μελών της.

Χώρος συγκέντρωσης σε περίπτωση ανάγκης:



Ειδικό σχέδιο αποχώρησης λόγω έκτακτων συνθηκών

Σε περίπτωση έκτακτης ανάγκης, για την ασφάλεια των παιδιών έχει καταρτιστεί σχέδιο διαφυγής και πραγματοποιούνται ασκήσεις ετοιμότητας.

Άρθρο 6: Εσωτερικός Κανονισμός Λειτουργίας- Διαδικασίες διασφάλισης της εφαρμογής του

Ο κοινά συμφωνημένος Κανονισμός βασίζεται στην ισχύουσα νομοθεσία και στις σύγχρονες παιδαγωγικές και διδακτικές αρχές. Η τήρησή του από όλους τους παράγοντες του σχολείου (μαθητές/μαθήτριες, εκπαιδευτικούς, γονείς/κηδεμόνες, βοηθητικό προσωπικό) με αμοιβαίο σεβασμό στον διακριτό θεσμικό ρόλο τους αποτελεί προϋπόθεση της εύρυθμης λειτουργίας του Νηπιαγωγείου. Είναι το θεμέλιο πάνω στο οποίο μπορεί το σχολείο να οικοδομήσει για να πετύχει τους στόχους και το όραμά του.

Θέματα που ανακύπτουν στην εκπαιδευτική καθημερινότητα και δεν προβλέπονται από τον Κανονισμό, αντιμετωπίζονται κατά περίπτωση από την Προϊσταμένη και το Σύλλογο Διδασκόντων, σύμφωνα με τις αρχές της παιδαγωγικής επιστήμης και την κείμενη εκπαιδευτική νομοθεσία, σε πνεύμα συνεργασίας με όλα τα μέλη της σχολικής κοινότητας.

Οι γονείς/κηδεμόνες των μαθητών και μαθητριών ενημερώνονται με κάθε πρόσφορο μέσο, έντυπο ή ηλεκτρονικό, σχετικά με τον κανονισμό του Νηπιαγωγείου.

30 Σεπτεμβρίου 2022

Η Προϊσταμένη

Αρβανίτου Ευανθία

Εγκρίνεται	
Συντονιστής/Συντονίστρια Εκπαιδευτικού Έργου (έχει την παιδαγωγική ευθύνη του σχολείου)	Διευθυντής/Διευθύντρια Εκπαίδευσης
..... Ημερομηνία: Ημερομηνία:

