


2023-2024

Εσωτερικός Κανονισμός Λειτουργίας

1^ο ΝΗΠΙΑΓΩΓΕΙΟ ΟΒΡΥΑΣ

ΤΑΥΤΟΤΗΤΑΤΟΥΣΧΟΛΕΙΟΥ		
	3/θέσιο Νηπιαγωγείο Οβρυάς	Διεύθυνση Π.Ε.
(Υ.ΠΑΙ.Θ.Α) ΥΠΟΥΡΓΕΙΟ ΠΑΙΔΕΙΑΣ, ΘΡΗΣΚΕΥΜΑΤΩΝ & ΑΘΛΗΤΙΣΜΟΥ	9060467	Αχαΐας

ΣΤΟΙΧΕΙΑ			
Έδρα του Σχολείου (διεύθυνση)		Νικολάου Ντεβέ 35 Οβρυά	
Τηλέφωνο	2610526685	Fax	2610526685
e-mail:	mail@1nip- onryas.ach.sch.gr	Ιστοσελίδα	https://blogs.sch.gr/1niponr
Προϊσταμένη Σχολικής Μονάδας		Παρασκευή Καλαντζή	
Πρόεδρος Συλλόγου Γονέων/Κηδεμόνων		Δεν υπάρχει Σύλλογος Γονέων και Κηδεμόνων	

Εσωτερικός Κανονισμός Λειτουργίας

Εισαγωγή

Ο Εσωτερικός Κανονισμός Λειτουργίας του Σχολείου (άρθρο 37, Ν.4692/2020) επιδιώκει να εξασφαλίσει τις προϋποθέσεις και τις συνθήκες που είναι απαραίτητες για να πραγματοποιείται όσο καλύτερα γίνεται το έργο του σχολείου και να επιτυγχάνονται όσο γίνεται καλύτερα οι στόχοι που θέτουμε κάθε φορά ως σχολική κοινότητα (μαθητές, εκπαιδευτικοί, βοηθητικό προσωπικό, γονείς/κηδεμόνες). Αποτελεί σημαντικό παιδαγωγικό μέσο που βοηθά στην ομαλή σχολική ζωή, στη συνεργασία, στην αλληλεγγύη, στον δημοκρατικό διάλογο και στην αποδοχή της διαφορετικότητας. Σκοπός του Εσωτερικού Κανονισμού Λειτουργίας του Σχολείου είναι η θεμελίωση ενός πλαισίου που υποστηρίζει το εκπαιδευτικό έργο και την απρόσκοπτη συμμετοχή όλων στην εκπαιδευτική διαδικασία, η διαμόρφωση κλίματος που στηρίζει την ολόπλευρη ανάπτυξη της προσωπικότητας των μαθητών/τριών και η εξασφάλιση της σωματικής ασφάλειας και της συναισθηματικής πλήρωσης όλων των μελών της σχολικής κοινότητας.

Ο Κανονισμός βασίζεται σε όσα προβλέπονται από την πολιτεία για την εκπαίδευση και τη λειτουργία των δημόσιων και ιδιωτικών Σχολείων, ενσωματώνει αποδεκτές παιδαγωγικές αρχές και είναι προσαρμοσμένος στις ιδιαίτερες συνθήκες λειτουργίας του Νηπιαγωγείου και τα χαρακτηριστικά της τοπικής σχολικής και ευρύτερης κοινότητας

Σύνταξη, έγκριση και τήρηση του Κανονισμού.

Ο Εσωτερικός Κανονισμός Λειτουργίας συντάσσεται ύστερα από εισήγηση της Προϊσταμένης του Νηπιαγωγείου κ. Παρασκευής Καλαντζή, με τη συμμετοχή όλων των μελών του Συλλόγου Διδασκόντων, της κ. Σοφίας Βαρέττα, εκπροσώπου γονέων στη Σχολική Κοινότητα. Όσον αφορά στον εκπρόσωπο του Δήμου Πατρών το διάστημα αυτό ο Δήμος δεν έχει ορίσει εκπρόσωπο για τη σχολική μας μονάδα. Εγκρίνεται από τη Σύμβουλο Εκπαίδευσης κ. Θεοδώρα Μαρινάτου που έχει την παιδαγωγική ευθύνη του σχολείου καθώς και από τον Διευθυντή Π/θμιας Εκπαίδευσης κ. Νικόλαο Κλάδη.

Ο Εσωτερικός Κανονισμός Λειτουργίας με την έναρξη του σχολικού έτους κοινοποιείται με κάθε πρόσφορο μέσο στους γονείς/κηδεμόνες και αναρτάται με την έναρξη του σχολικού έτους στον ιστότοπο του Νηπιαγωγείου.

Η ακριβής τήρησή του αποτελεί ευθύνη και υποχρέωση όλων των μελών της σχολικής κοινότητας: της Διεύθυνσης του Νηπιαγωγείου, των εκπαιδευτικών και του βοηθητικού προσωπικού, των μαθητών, των γονέων και κηδεμόνων.

Ο Κανονισμός, όταν κριθεί αναγκαίο, αναπροσαρμόζεται, μέσω της προβλεπόμενης από τον νόμο συμμετοχικής διαδικασίας όλων των μελών της σχολικής κοινότητας, έτσι ώστε να συμπεριλαμβάνει νέες νομοθετικές ρυθμίσεις, να ανταποκρίνεται στις αλλαγές των συνθηκών λειτουργίας του σχολείου και τις, κατά καιρούς, αποφάσεις των αρμόδιων συλλογικών οργάνων του.

Σύμφωνα με την πράξη 3/ 11 - 10 - 2023 του Συλλόγου Διδασκόντων του 1^{ου} Νηπιαγωγείου Οβρυάς με θέμα: << Σύνταξη και έγκριση εσωτερικού κανονισμού λειτουργίας σχολικής μονάδας για το σχολικό έτος 2023-2024>>, συντάχθηκε ο εσωτερικός κανονισμός λειτουργίας του 1^{ου} Νηπιαγωγείου Οβρυάς για το σχολικό έτος 2023-24.

Ωστόσο λόγω της επιστροφής της νηπιαγωγού Ιωάννας Κυριακοπούλου(οργανικά) έπειτα από τρίμηνη άδεια ανατροφής παιδιού την 1-12-2023 και της διχοτόμησης του Προαιρετικού Ολοήμερου Τμήματος, λόγω μεγάλου αριθμού μαθητών/τριών (26),ο εσωτερικός κανονισμός αναπροσαρμόζεται με την πράξη 8/4-12-2023 με θέμα:<< Αναπροσαρμογή και έγκριση εσωτερικού κανονισμού λειτουργίας σχολικής μονάδας για το σχολικό έτος 2023-2024>> και αποστέλλεται για έγκριση.

Ταυτότητα του Σχολείου

Το 1^ο Νηπιαγωγείο Οβρυάς χαρακτηρίζεται 3/θέσιο,ωστόσο οι οργανικά τοποθετημένες νηπιαγωγοί

είναι πέντε(5).Στεγάζεται στην οδό Νικολάου Ντεβέ 35 Οβρυά.Τα Πρωινά Υποχρεωτικά Τμήματα 1 και 2 φιλοξενούνται εντός του 1^{ου} Δημοτικού Σχολείου Οβρυάς και το Πρωινό Υποχρεωτικό Τμήμα 3 καθώς και τα Προαιρετικά Ολοήμερα Τμήματα στεγάζονται σε ξεχωριστό προκατασκευασμένο κτίριο περίπου 100 μέτρα μακριά.

Για το σχολικό έτος 2023-2024 λειτουργούν στο 1^ο Νηπιαγωγείο Οβρυάς τα εξής τμήματα:

- 1.Πρωινό Υποχρεωτικό Τμήμα 1 - Νηπιαγωγός κ. Αναστασία Γουρδούπη-Αρ. μαθητών/τριών 21
 - 2.Πρωινό Υποχρεωτικό Τμήμα 2-Νηπιαγωγός κ.Ευθυμία Μπουζαλά-Αρ. μαθητών/τριών 18
 - 3.Πρωινό Υποχρεωτικό Τμήμα 3-Νηπιαγωγός κ.Ιωάννα Κυριακοπούλου-Αρ. μαθητών/τριών 21
 - 4.Προαιρετικό Ολοήμερο Τμήμα 1-Νηπιαγωγός κ. Παρασκευή Καλαντζή-Αρ.μαθητών/τριών 13
 - 5.Προαιρετικό Ολοήμερο Τμήμα 2-Νηπιαγωγός κ. Βαρβάρα Ντούβαλη-Αρ.μαθητών/τριών 13
- 5.Σοφία Αλεξοπούλου, εκπαιδευτικός Αγγλικής Φιλολογίας για την εισαγωγή της αγγλικής γλώσσας στο νηπιαγωγείο.

Το σύνολο των μαθητών/τριών είναι εξήντα ένας(60).

Άξονας 1. Προσέλευση - παραμονή στο Σχολείο και αποχώρηση από αυτό.

Η έγκαιρη προσέλευση των μαθητών/τριών στο νηπιαγωγείο καθώς και η τακτική και ανελλιπή φοίτηση αποτελούν βασικά στοιχεία της εκπαιδευτικής διαδικασίας. Οι μαθητές/τριες δεν επιτρέπεται να αποχωρήσουν από το Σχολείο πριν από τη λήξη των μαθημάτων, χωρίς άδεια. Αν παρουσιαστεί ανάγκη έκτακτης αποχώρησης, κατά τη διάρκεια του σχολικού ωραρίου (π.χ. ασθένεια), ενημερώνεται ο γονέας/κηδεμόνας για να παραλάβει το παιδί του. Η φοίτηση των μαθητών/τριών στα Νηπιαγωγεία είναι υποχρεωτική και εποπτεύεται από την εκπαιδευτικό της τάξης, η οποία καταγράφει τις καθημερινές απουσίες και από την Προϊστάμενη που τις καταχωρίζει στο πληροφοριακό σύστημα myschool του ΥΠΑΙΘΑ. Η ελλιπή φοίτηση και μάλιστα χωρίς σοβαρό λόγο, δυσχεραίνει τόσο το σχολικό έργο όσο και την πρόοδο των μαθητών/τριών. Την ουσιαστική αλλά και την τυπική ευθύνη απέναντι στο σχολείο και την πολιτεία για τη φοίτηση των μαθητών, φέρουν κατά το νόμο οι γονείς/κηδεμόνες τους. Πρόωρη αποχώρηση από το Ολοήμερο πρόγραμμα δεν προβλέπεται.

Διδακτικό ωράριο νηπιαγωγείου

Η έναρξη, η λήξη, η διάρκεια μαθημάτων του βασικού υποχρεωτικού προγράμματος και του ολοήμερου νηπιαγωγείου, τα διαλείμματα, ο χρόνος διδασκαλίας ανά διδακτική ώρα καθώς και η έναρξη και λήξη του διδακτικού έτους καθορίζονται από τις κείμενες διατάξεις και αποφάσεις του ΥΠΑΙΘΑ. Ανακοινώνονται στους γονείς με την έναρξη του διδακτικού έτους με σχετικό έντυπο και παράλληλα αναρτώνται στην ιστοσελίδα του Νηπιαγωγείου, εφόσον υπάρχει.

Για το σχολικό έτος 2023-2024 το πρόγραμμα του σχολείου, διαμορφώνεται ως εξής:

Υποχρεωτικό πρόγραμμα

- ο Υποδοχή των μαθητών και των μαθητριών στο σχολείο: 8.15-8:30.
- ο Λήξη υποχρεωτικού προγράμματος-αποχώρηση μαθητών και μαθητριών: 13:00

Ολοήμερο πρόγραμμα

- ο Έναρξη λειτουργίας των δραστηριοτήτων Ολοήμερου προγράμματος: 13:00.
- ο Λήξη των δραστηριοτήτων Ολοήμερου προγράμματος: 16:00.

Διάλειμμα

Κατά τη διάρκεια του διαλείμματος οι μαθητές/τριες βγαίνουν στο προαύλιο, όπως έχει καθοριστεί από το Ωρολόγιο Πρόγραμμα.

Το διάλειμμα είναι χρόνος παιχνιδιού και ανάπτυξης κοινωνικών σχέσεων, όπου οι μαθητές και οι μαθήτριες αλληλεπιδρούν, παίζουν αρμονικά και για οποιοδήποτε πρόβλημα ή δυσκολία αντιμετωπίζουν, απευθύνονται στις εκπαιδευτικούς που βρίσκονται στο προαύλιο.

Κατά τη διάρκεια του διαλείμματος δεν επιτρέπεται κανένας ανήλικος ή ενήλικος να

παρακολουθεί, να συνομιλεί ή να δίνει αντικείμενα σε μαθητές και μαθήτριες του σχολείου από τα κάγκελα του προαύλιου χώρου.

Σε περίπτωση κακοκαιρίας οι μαθητές/τριες παραμένουν κάτω από τα υπόστεγα που υπάρχουν στον εξωτερικό προαύλιο χώρο ή παραμένουν εντός των σχολικών αιθουσών με ελεύθερο παιχνίδι στις γωνιές δραστηριοτήτων.

Προσέλευση και αποχώρηση μαθητών/μαθητριών

Η ώρα προσέλευσης των μαθητών και μαθητριών του Νηπιαγωγείου είναι 08:15 έως 08:30.

Η έγκαιρη προσέλευση και η καλά οργανωμένη και ελεγχόμενη αποχώρηση είναι απαραίτητες προϋποθέσεις για την πραγματοποίηση του διδακτικού έργου και την εύρυθμη λειτουργία του σχολείου γενικότερα και διασφαλίζει την ασφάλεια των μαθητών και μαθητριών και του προσωπικού του σχολείου.

Για λόγους ασφαλείας των μαθητών/τριών αλλά και για την ομαλή λειτουργία του προγράμματος η είσοδος του σχολείου/οι εισοδοί του σχολείου κλείνουν στις 8:30 ώστε να μην παρακωλύεται το παιδαγωγικό έργο του σχολείου.

Οι μαθητές/τριες σε καμία περίπτωση δεν αποχωρούν από το σχολείο πριν τη λήξη του ωραρίου. Αν παρουσιαστεί ανάγκη έκτακτης αποχώρησης κατά τη διάρκεια του σχολικού ωραρίου (π.χ. ασθένεια), ενημερώνεται ο γονέας/κηδεμόνας για να προσέλθει στο Σχολείο και να συνοδεύσει το παιδί στο σπίτι του, αφού προηγουμένως συμπληρώσει το σχετικό έντυπο (υπεύθυνη δήλωση). Εάν κάποιος γονέας/κηδεμόνας χρειαστεί, για ειδικό λόγο να πάρει το παιδί του πριν τη λήξη των μαθημάτων, χρειάζεται να ενημερώσει εγκαίρως τη Διεύθυνση του Σχολείου και να συμπληρώσει σχετικό έντυπο όπου θα αναγράφονται οι λόγοι (υπεύθυνη δήλωση).

Οι εκπαιδευτικοί των Πρωινών Υποχρεωτικών Τμημάτων 1 και 2 υποδέχονται τους μαθητές και τις μαθήτριες στην κεντρική εσωτερική είσοδο του 1^{ου} Δημοτικού Σχολείου Οβρυάς(οδός Νικολάου Ντεβέ 35),μέσα στο οποίο φιλοξενούνται. Το Πρωινό Υποχρεωτικό Τμήμα 3 και τα Προαιρετικά Ολοήμερα εξυπηρετούνται από ξεχωριστή είσοδο-έξοδο (οδός Εφέσου) και οι εκπαιδευτικοί παραλαμβάνουν και παραδίδουν τα παιδιά στην είσοδο της σχολικής αίθουσας. Σε κάθε περίπτωση όλοι οι γονείς/κηδεμόνες-συνοδοί παραδίδουν τους μαθητές/τριες και αποχωρούν άμεσα. Κατά τη διάρκεια του χρόνου προσέλευσης των μαθητών/τριών δεν παρευρίσκεται χωρίς άδεια στον χώρο του σχολείου κανένας επισκέπτης.

Οι γονείς/κηδεμόνες προσέρχονται έγκαιρα για την παραλαβή των μαθητών και των μαθητριών, παραμένουν έξω από τις εισόδους του σχολείου, χωρίς να παρεμποδίζουν τη διαδικασία αποχώρησης. Κάθε καθυστέρηση στην προσέλευση των συνοδών δημιουργεί κινδύνους για την ασφάλεια των μαθητών/τριών που παρακολουθούν το σχολικό πρόγραμμα και παρεμποδίζει τη λειτουργία της σχολικής μονάδας. Σε περιπτώσεις δυσμενών καιρικών συνθηκών, το σχολείο δύναται να τροποποιήσει τη διαδικασία προσέλευσης/αποχώρησης, ώστε να μειωθεί στο ελάχιστο η έκθεση γονέων και μαθητών στις καιρικές συνθήκες δίχως να τεθεί σε κίνδυνο η ασφάλεια των μαθητών.

Ωρολόγιο Πρόγραμμα του Σχολείου

Το Νηπιαγωγείο εφαρμόζει το Ωρολόγιο Πρόγραμμα, όπως αυτό ορίζεται από τις εγκυκλίους του ΥΠΑΙΘΑ και εξειδικεύεται από τον Σύλλογο Διδασκόντων με ευθύνη της Προϊσταμένης του Νηπιαγωγείου και υποβάλλεται προς έγκριση στον Προϊστάμενο εκπαιδευτικών θεμάτων της οικείας Διεύθυνσης Πρωτοβάθμιας Εκπαίδευσης.

Προκειμένου να διευκολυνθεί, κατά την έναρξη της σχολικής χρονιάς, η ομαλή προσαρμογή των μαθητών/τριών δύναται να εφαρμόζεται ευέλικτο ωράριο παραμονής στο Νηπιαγωγείο κατά τις πρώτες δύο εβδομάδες λειτουργίας (παρ.7, άρθρο2, Π.Δ.79/2017). Επίσης, προβλέπεται η μεταφορά ωραρίου εργασίας σε απογευματινές ώρες έως δύο φορές κατά τη διάρκεια του σχολικού έτους για την οποία ενημερώνονται η Σύμβουλος Εκπαίδευσης και ο Προϊστάμενος εκπαιδευτικών θεμάτων.

Φοίτηση μαθητών

α) Η συμμετοχή των μαθητών στη σχολική ζωή πρέπει να είναι τακτική, ενεργός και συστηματική. Η 2/χρονη φοίτηση των μαθητών σύμφωνα με την ισχύουσα νομοθεσία είναι υποχρεωτική και η παρεμπόδισή της ή η παραμέλησή της διώκεται ποινικά.

β) Για την τακτική φοίτηση των μαθητών είναι υπεύθυνοι οι Γονείς ή οι Κηδεμόνες τους. Εποπτεύεται από την εκπαιδευτικό της τάξης, η οποία καταγράφει τις καθημερινές απουσίες και τις καταχωρίζει στο πληροφοριακό σύστημα του Υ.ΠΑΙ.Θ.Α..

γ) Η ελλιπής φοίτηση ή οι χωρίς σοβαρό λόγο απουσίες των μαθητών οδηγούν σε φτωχά μαθησιακά αποτελέσματα, αναστέλλουν την πρόδοό τους, δυσχεραίνουν το σχολικό έργο. Το Σχολείο είναι υποχρεωμένο σε τέτοιες περιπτώσεις να ελέγχει την αιτία της μη τακτικής φοίτησης, με τον ενδεδειγμένο και νόμιμο τρόπο. Σύμφωνα με την κείμενη νομοθεσία, εάν ο αριθμός των αδικαιολόγητων απουσιών ξεπεράσει τις εκατό (100), τότε εφαρμόζονται οι προβλέψεις της παρ. 5, του άρθρου 13 του ΠΔ 79/2017 (Α 109, διορθ. σφ. Α 112) όπως τροποποιήθηκε και ισχύει με την παρ. ε) του άρθρου 204, του ν. 4610/2019 (Α 70) .

Άξονας 2. Συμπεριφορά μαθητών/τριών – Παιδαγωγικός Έλεγχος (Διαχείριση τάξης)

Δημοκρατική συμπεριφορά- κανόνες του σχολείου- ισότιμη συμμετοχή στη ζωή του Σχολείου- σεβασμός στον/στην εκπαιδευτικό, στη σχολική περιουσία, στον συμμαθητή/τη συμμαθήτρια.

Η Προϊσταμένη

- Συμβάλλει στη δημιουργία κλίματος δημοκρατικής συμπεριφοράς των διδασκουσών και των μαθητών/τριών και είναι υπεύθυνη, σε συνεργασία με τους εκπαιδευτικούς, για την ομαλή λειτουργία του σχολείου.
- Ενημερώνει τα μέλη της εκπαιδευτικής κοινότητας για την εκπαιδευτική νομοθεσία, τις εγκυκλίους και τις αποφάσεις που αφορούν τη λειτουργία του Σχολείου και τις αρμοδιότητες του Συλλόγου Διδασκόντων.
- Λαμβάνει μέριμνα για την εξασφάλιση παιδαγωγικών μέσων και εργαλείων, την καλή χρήση τους στη σχολική τάξη, τη λειτουργικότητα και την αντικατάστασή τους, σε περίπτωση φθοράς.
- Είναι υπεύθυνη, μαζί με τις εκπαιδευτικούς, για την καθαριότητα και αισθητική των χώρων του Νηπιαγωγείου, καθώς και για την προστασία της υγείας και ασφάλειας των μαθητών/τριών.
- Έχει την ευθύνη για τη διαμόρφωση θετικού κλίματος στο σχολείο, για την ανάπτυξη αρμονικών σχέσεων ανάμεσα στα μέλη της σχολικής κοινότητας.
- Έχει την ευθύνη σύνταξης των Μνημονίων Ενεργειών για τη διαχείριση του Σεισμικού Κινδύνου & των Εκτάκτων Αναγκών όπως είναι η διαχείριση Πυρκαγιών, Ακραίων καιρικών φαινομένων, Τεχνολογικών καταστροφών και ΧΒΡΠ (Χημικών, Βιολογικών, Ραδιολογικών, Πυρηνικών) περιστατικών καθώς και του συντονισμού των ενεργειών για την εφαρμογή τους.

Οι εκπαιδευτικοί

- Καθοδηγούν τους μαθητές/τριες σύμφωνα με τους σκοπούς και τους στόχους της προσχολικής εκπαίδευσης, μέσα στο πλαίσιο της εκπαιδευτικής πολιτικής και με την υποστήριξη των Στελεχών της Εκπαίδευσης.
- Προετοιμάζουν καθημερινά και οργανώνουν την εκπαιδευτική διαδικασία, εφαρμόζοντας σύγχρονες και κατάλληλες μεθόδους διδασκαλίας, με βάση τις ανάγκες και ιδιαιτερότητες των μαθητών/τριών.
- Συνεργάζονται με τους μαθητές/τριες, σέβονται την προσωπικότητά τους, καλλιεργούν και εμπνέουν σ' αυτούς, κυρίως με το παράδειγμά τους, δημοκρατική συμπεριφορά και συνδιαμορφώνουν μαζί με τους μαθητές και τις μαθήτριες, το συμβόλαιο της τάξης.

- Μεριμνούν για τη δημιουργία κλίματος αρμονικής συνεργασίας και συνεχούς και αμφίδρομης επικοινωνίας με τους γονείς/κηδεμόνες των μαθητών/τριών, και τους ενημερώνουν για τη φοίτηση, τη συμπεριφορά και την εξέλιξη των παιδιών τους.
- Φροντίζουν για την πρόοδο όλων των μαθητών/τριών τους και τους προσφέρουν παιδεία διανοητική, ηθική και κοινωνική.
- Συμβάλλουν στην εμπέδωση ενός ήρεμου, θετικού, συνεργατικού, συμπεριληπτικού, εποικοδομητικού σχολικού κλίματος.
- Ενδιαφέρονται για τις συνθήκες ζωής των μαθητών/τριών τους στην οικογένεια και στο ευρύτερο κοινωνικό περιβάλλον, λαμβάνουν υπόψη τους παράγοντες που επηρεάζουν την πρόοδο και συμπεριφορά των μαθητών/τριών τους και υιοθετούν κατάλληλες παιδαγωγικές ενέργειες, ώστε να αντιμετωπισθούν πιθανά προβλήματα.
- Ενθαρρύνουν τους μαθητές/τριες να συμμετέχουν ενεργά στη διαμόρφωση και λήψη αποφάσεων για θέματα που αφορούν τους ίδιους και το σχολείο και καλλιεργούν τις αρχές και το πνεύμα αλληλεγγύης και συλλογικότητας.
- Συνεργάζονται με τους κατάλληλους φορείς (Σύμβουλο Εκπαίδευσης, ΚΕΔΑΣΥ, Σύμβουλο Ειδικής Αγωγής, κλπ.) προκειμένου να υποστηριχθούν οι μαθητές με ειδικές εκπαιδευτικές ανάγκες καθώς και οι οικογένειές τους.
- Συνεργάζονται με την Προϊσταμένη, τους γονείς και τα αρμόδια Στελέχη Εκπαίδευσης για την καλύτερη δυνατή παιδαγωγική αντιμετώπιση προβλημάτων συμπεριφοράς, σεβόμενοι την προσωπικότητα και τα δικαιώματα των μαθητών/τριών.
- Ανανεώνουν και εμπλουτίζουν τις γνώσεις τους, σχετικά με τις επιστήμες της αγωγής τόσο μέσω των διάφορων μορφών επιμόρφωσης, που παρέχονται θεσμικά από το σύστημα της οργανωμένης εκπαίδευσης, όσο και μέσω της ενδοσχολικής επιμόρφωσης ή και της αυτοεπιμόρφωσης.

Οι μαθητές/μαθήτριες

- Επιδεικνύουν σεβασμό, με τη στάση τους, προς κάθε μέλος της σχολικής κοινότητας.
- Κατά τη διάρκεια των μαθημάτων τηρούν τους κανόνες της τάξης, συμμετέχουν ενεργά συνδιαμορφώνοντας την καθημερινή εκπαιδευτική διαδικασία.
- Απευθύνονται στις εκπαιδευτικούς και στη Διεύθυνση του Σχολείου και ζητούν τη βοήθειά τους, για κάθε πρόβλημα που τους απασχολεί και τους δημιουργεί εμπόδιο στη σχολική ζωή.
- Προσέχουν ώστε να διατηρούν καθαρούς όλους τους χώρους και δείχνουν ενδιαφέρον για την υλική περιουσία του σχολείου.
- Αποφεύγουν ρητά την άσκηση οποιασδήποτε μορφής βίας (σωματική, λεκτική ή ψυχολογική).
- Προσπαθούν να λύνουν τις αντιθέσεις ή διαφωνίες με διάλογο. Σε περιπτώσεις που γίνονται αποδέκτες ή παρατηρητές βίαιης λεκτικής, ψυχολογικής ή και σωματικής συμπεριφοράς, ενεργούν άμεσα και ακολουθούν τα παρακάτω βήματα:
 1. Συζητούν άμεσα και ειρηνικά με όποιον έχουν διαφορά.
 2. Απευθύνονται στον υπεύθυνο εκπαιδευτικό τμήματος.
 3. Απευθύνονται στην Προϊσταμένη του Νηπιαγωγείου.
- Συμβάλλουν στην υιοθέτηση αειφόρων πρακτικών, όπως η ανακύκλωση υλικών.
- Στις σχολικές εκδηλώσεις και γιορτές αλλά και στις διδακτικές επισκέψεις εκτός Νηπιαγωγείου ακολουθούν τους συνοδούς εκπαιδευτικούς και συμπεριφέρονται με ευγένεια και ευπρέπεια.

Γονείς και κηδεμόνες

- Φροντίζουν ώστε το παιδί να έρχεται έγκαιρα και ανελλιπώς στο σχολείο και να ενημερώνουν σε περίπτωση απουσίας του.
- Διαβάζουν προσεκτικά όλες τις ανακοινώσεις, έντυπες ή ηλεκτρονικές, ώστε να ενημερώνονται για θέματα λειτουργίας του Σχολείου.
- Συνεργάζονται αρμονικά σε προσωπικό επίπεδο αλλά και μέσω του Συλλόγου Γονέων με τη

Διεύθυνση και τον Σύλλογο των Διδασκόντων για θέματα που αφορούν τους, τις μαθητές/τριες.

- Ενημερώνουν έγκαιρα και προσκομίζουν τα σχετικά έγγραφα, αν υπάρχουν, για κάθε ειδικό θέμα που αντιμετωπίζουν τα παιδιά τους - θέματα υγείας, ειδικές εκπαιδευτικές ικανότητες ή ανάγκες, θέματα οικογενειακής και κοινωνικής κατάστασης - τα οποία μπορούν να επηρεάσουν την επίδοση, τη φοίτηση και συμπεριφορά του παιδιού και ζητούν τη συνδρομή του σχολείου.
- Για οποιοδήποτε θέμα, παιδαγωγικό - διδακτικό, εκπαιδευτικό ή διοικητικό, ο γονέας-κηδεμόνας απευθύνεται αρχικά στον ανάλογο εκπ/κό της τάξης. Σε περίπτωση που παρίσταται ανάγκη, απευθύνεται στην Προϊσταμένη του σχολείου και στη συνέχεια, όταν κρίνεται σκόπιμο, η Προϊσταμένη απευθύνεται για παιδαγωγικά/διδακτικά θέματα στη Σύμβουλο Εκπαίδευσης και στον Προϊστάμενο Εκπ/κών Θεμάτων ή τον Δ/ντή Εκπ/σης για εκπαιδευτικά ή διοικητικά θέματα.

Πρακτικές διαχείρισης τάξης

Τα ζητήματα διαχείρισης τάξης στο σχολείο αποτελούν αντικείμενο συνεργασίας των γονέων/κηδεμόνων με την εκπαιδευτικό, υπεύθυνη της τάξης, την Προϊσταμένη της σχολικής μονάδας, τον Σύλλογο Διδασκόντων και την Σύμβουλο Εκπαίδευσης, προκειμένου να υπάρξει η καλύτερη δυνατή παιδαγωγική αντιμετώπιση του θέματος. Σε κάθε περίπτωση και πριν από οποιαδήποτε απόφαση, λαμβάνεται υπόψη η βασική αρχή του σεβασμού της προσωπικότητας και των δικαιωμάτων του παιδιού. Οι σωματικές ποινές δεν επιτρέπονται.

Το σχολείο, ως φορέας αγωγής, έχει καθήκον να λειτουργεί έτσι ώστε οι μαθητές και μαθήτριες να συνειδητοποιήσουν ότι κάθε πράξη τους έχει συνέπειες, να μάθουν να αναλαμβάνουν την ευθύνη των επιλογών τους και να γίνουν υπεύθυνοι πολίτες. Αν η συμπεριφορά του μαθητή/τριας δεν εναρμονίζεται με τα αποδεκτά πρότυπα και αποκλίνει από την τήρηση του εσωτερικού κανονισμού του σχολείου, τότε αντιμετωπίζει τον παιδαγωγικό έλεγχο, σύμφωνα με τις αρχές της ψυχολογίας και παιδαγωγικής που διέπουν την ηλικία του. Οι γονείς/κηδεμόνες ενημερώνονται από το Σχολείο για την συμπεριφορά των παιδιών τους. Η στενή συνεργασία σχολείου-γονέων/κηδεμόνων είναι πάντα αναγκαία και επιβεβλημένη.

Άξονας 3. Πρόληψη φαινομένων Βίας και Σχολικού εκφοβισμού

Η ανάπτυξη θετικού σχολικού κλίματος αποτελεί σημαντικό παράγοντα της διαδικασίας πρόληψης ή/και αντιμετώπισης φαινομένων βίας, παρενόχλησης, εξαναγκασμού και σχολικού εκφοβισμού. Χαρακτηριστικά του θετικού και υγιούς σχολικού κλίματος είναι ο αμοιβαίος σεβασμός, η αποδοχή της διαφορετικότητας, η προώθηση της συνεργασίας με Φορείς, η συνεργασία του Σχολείου με την οικογένεια, κ.ά.

Άξονας 4. Σχολικές εκδηλώσεις - δραστηριότητες

Το Σχολείο οργανώνει μια σειρά εκδηλώσεων/δραστηριοτήτων, που στόχο έχουν τη σύνδεση σχολικής και κοινωνικής ζωής, τον εμπλουτισμό των υπάρχουσών γνώσεων των μαθητών/τριών, την απόκτηση δεξιοτήτων ζωής και την ευαισθητοποίησή τους σε κοινωνικά θέματα. Οι ενδοσχολικές εκδηλώσεις, οι σχολικές δραστηριότητες και η συμμετοχή σε καινοτόμα σχολικά προγράμματα πρέπει να γίνονται με πρωτοβουλίες, ιδέες και ευθύνη των ίδιων των μαθητών/τριών, διότι έτσι αυτοί/αυτές αισθάνονται υπεύθυνοι/νες, αναδεικνύουν τις ικανότητές τους, τις κλίσεις τους, τα ενδιαφέροντά τους και το ταλέντο τους.

Για την υλοποίηση προγραμμάτων, δράσεων και εκδηλώσεων καθώς και για την παρουσία ειδικών επιστημόνων, καλλιτεχνών κλπ. στα σχολεία, στο πλαίσιο της σχολικής ζωής και του πολιτισμού, ισχύουν τα αναφερόμενα στο άρθρο 16 του ΠΔ 79/2017 (Α'109) όπως τροποποιήθηκε και ισχύει από το άρθρο 23, ν. 4559/2018 (Α'142), το άρθρο 204 του ν. 4610/2019 (Α'70) και το άρθρο 87 του ν. 4823/2021 (Α'136). Ειδικότερα εντός του σχολείου και κατά την διάρκεια του διδακτικού ωραρίου πραγματοποιούνται δράσεις με σκοπό την υλοποίηση προγραμμάτων και δραστηριοτήτων που προάγουν την εκπαιδευτική διαδικασία παρ.2 άρθρο 16, ΠΔ 79/2017 (Α'109). Στο πλαίσιο αυτών

των δράσεων η παρουσία τρίτων προσώπων προϋποθέτει τη σύμφωνη γνώμη του Συλλόγου Διδασκόντων και την ενημέρωση του Προϊσταμένου Εκπαιδευτικών Θεμάτων παρ. 12 άρθρο 16 ΠΔ79/2017 (Α'109) όπως τροποποιήθηκε και ισχύει με το άρθρο 23, ν. 4559/2018 (Α'142).

Σύμφωνα με τα προαναφερθέντα, δράσεις φορέων που υλοποιούνται στο πλαίσιο άσκησης κοινωνικής πολιτικής και δεν εντάσσονται στις εκπαιδευτικές δράσεις, υλοποιούνται μετά το πέρας του ωρολογίου προγράμματος.

Σύμφωνα με τον ετήσιο προγραμματισμό της σχολικής μας μονάδας για το σχολικό έτος 2023-2024

θα γίνει διοργάνωση επιλεκτικών εκδρομών και εκπαιδευτικών επισκέψεων ύστερα από συνεκτίμηση των δυνατοτήτων της σχολικής μονάδας (ανθρώπινοι και υλικοί πόροι).

Η διοργάνωση ενδοσχολικών εκδηλώσεων ή συναθροίσεων που συνδέονται με ευρεία προσέλευση γονέων/κηδεμόνων (π.χ. εορτές αποφοίτησης), θα πραγματοποιούνται στο πλαίσιο που θα καθορίζεται από τις ισχύουσες κάθε φορά νομοθετικές διατάξεις και αναλόγως του διαθέσιμου χώρου.

- Έγκαιρη ενημέρωση της Τροχαίας πριν από κάθε έξοδο, όπου γίνεται χρήση μεταφορικού μέσου με ευθύνη του /της εκπαιδευτικού που ορίζεται με απόφαση του διδακτικού συλλόγου αρχηγός της εξόδου ή της προϊσταμένης.

Σε κάθε περίπτωση για την πραγματοποίηση των επισκέψεων - μετακινήσεων λαμβάνονται υπόψη τα παρακάτω:

- Η ασφάλεια των μαθητών με την επιλογή του κατάλληλου μέσου μετακίνησης και τον ορισμό των απαραίτητων συνοδών εκπαιδευτικών.

- Οι καιρικές συνθήκες.

Άξονας 5. Συνεργασία σχολείου - οικογένειας - Συλλόγου Γονέων και Κηδεμόνων

Το Σχολείο πρέπει να βρίσκεται σε αγαστή συνεργασία με την οικογένεια του μαθητή/τριας, με τον Σύλλογο Γονέων/Κηδεμόνων και Φορέων, των οποίων όμως ο ρόλος πρέπει να είναι διακριτός. Κάθε φορά που δημιουργείται θέμα το οποίο σχετίζεται με συγκεκριμένο μαθητή/συγκεκριμένη μαθήτρια, ο πρώτος που θα πρέπει να ενημερωθεί σχετικά είναι ο γονέας/κηδεμόνας, ο οποίος θα πρέπει να συνεργαστεί με το Σχολείο.

Διαδικασίες ενημέρωσης και επικοινωνίας Σχολείου και γονέων/κηδεμόνων

Οι συναντήσεις για ενημέρωση των γονέων/κηδεμόνων με τους εκπαιδευτικούς προγραμματίζονται με απόφαση του Συλλόγου Διδασκόντων:

- ο Στην αρχή του διδακτικού έτους, όπου λαμβάνει χώρα ενημέρωση για ζητήματα που αφορούν στην εύρυθμη λειτουργία του σχολείου.
- ο Στα Πρωινά Υποχρεωτικά Τμήματα 1 και 2 κάθε Τετάρτη από 13:05μ.μ. έως 14:00μ.μ. και στο Πρωινό Υποχρεωτικό Τμήμα 3 από 12:15μ.μ. έως 13:15μ.μ. για θέματα που αφορούν στην αγωγή και πρόοδο των μαθητών/μαθητριών.
- ο Κάθε φορά που η εκπαιδευτικός της τάξης κρίνει αναγκαία μια έκτακτη συνάντηση.
- ο Κατά την ενημέρωση προόδου με το πέρας κάθε τριμήνου, όπου πραγματοποιείται παιδαγωγική συνάντηση της εκπαιδευτικού της τάξης με τους γονείς/κηδεμόνες των μαθητών/τριών, προκειμένου να ενημερωθούν για την πρόοδο των παιδιών τους.

Η είσοδος των γονέων/κηδεμόνων στον σχολικό χώρο επιτρέπεται μόνο κατά τις προβλεπόμενες ώρες συναντήσεων με τους εκπαιδευτικούς των τάξεων.

Οι γονείς-κηδεμόνες οφείλουν να επικαιροποιούν τα στοιχεία επικοινωνίας τους και να ενημερώνουν άμεσα τις εκπαιδευτικούς για κάθε αλλαγή, ώστε το Νηπιαγωγείο να έχει τα ισχύοντα τηλέφωνα τους και τις έγκυρες ηλεκτρονικές διευθύνσεις τους για την αποστολή ενημερωτικών σημειωμάτων ή/και υπεύθυνων δηλώσεων για την πραγματοποίηση εκπαιδευτικών επισκέψεων/δράσεων/εκδηλώσεων κ.λπ. Επίσης, οι γονείς/κηδεμόνες θα πρέπει να αξιοποιούν κάθε πρόσφορο μέσο επικοινωνίας που παρέχεται από το Νηπιαγωγείο και να

ενημερώνονται για τα θέματα του Νηπιαγωγείου. Τέλος, οι γονείς/κηδεμόνες σε έκτακτες περιπτώσεις θα πρέπει να έχουν φροντίσει είτε οι ίδιοι ή πρόσωπα που έχουν εξουσιοδοτήσει να είναι άμεσα διαθέσιμοι.

Σύλλογος Γονέων και Κηδεμόνων

Οι γονείς/κηδεμόνες των μαθητών/τριών κάθε Σχολείου συγκροτούν τον Σύλλογο Γονέων & Κηδεμόνων, που φέρει την επωνυμία του σχολείου και συμμετέχουν αυτοδικαίως σε αυτόν. Ο Σύλλογος Γονέων & Κηδεμόνων είναι ένας σημαντικός θεσμός, αποτελεί αναπόσπαστο μέρος της Σχολικής Κοινότητας και για αυτό είναι σημαντική η συμμετοχή όλων των γονέων/κηδεμόνων. Βρίσκεται σε άμεση συνεργασία με την Προϊστάμενη, τον Σύλλογο Διδασκόντων του σχολείου, αλλά και με την Πρόεδρο της Σχολικής Επιτροπής του οικείου Δήμου.

Στο Νηπιαγωγείο μας δεν λειτουργεί επίσημα Σύλλογος Γονέων και Κηδεμόνων, ωστόσο υπάρχει άριστη συνεργασία και διαρκής αρωγή από το Σύλλογο Γονέων και Κηδεμόνων του 1^{ου} Δημοτικού Σχολείου Οβρυάς, με το οποίο συστεγάζεται η σχολική μας μονάδα. Το Δ.Σ. και τα μέλη του είναι πάντα πρόθυμοι να μας συνδράμουν, όποτε επικαλούμαστε τη βοήθειά τους.

Σχολικό Συμβούλιο

Στη σχολική μονάδα λειτουργεί το Σχολικό Συμβούλιο, στο οποίο συμμετέχουν ο Σύλλογος Διδασκόντων, η κ. Σοφία Βαρέττα, εκπρόσωπος Γονέων και Κηδεμόνων στη Σχολική Κοινότητα και ο εκπρόσωπος της τοπικής αυτοδιοίκησης, ο οποίος ακόμη δεν έχει οριστεί. Έργο του Σχολικού Συμβουλίου είναι η συμβολή του στη διασφάλιση της εύρυθμης λειτουργίας της σχολικής μονάδας. Το Σχολικό Συμβούλιο λειτουργεί συνεργατικά και προτείνει παρεμβάσεις για την επίλυση θεμάτων που αφορούν στην υγιεινή, στην ασφάλεια και στην πρόληψη ατυχημάτων στον σχολικό χώρο καθώς και σε ζητήματα βελτίωσης της υλικοτεχνικής υποδομής του Νηπιαγωγείου.

Η σημασία της συνέργειας όλων

Ένα ανοιχτό στην κοινωνία, συνεργατικό και δημοκρατικό σχολείο έχει ανάγκη από τη σύμπραξη όλων των μελών της εκπαιδευτικής κοινότητας – μαθητών/τριών, εκπαιδευτικών, Προϊσταμένης, Συλλόγου Γονέων και Κηδεμόνων, Σχολικής Επιτροπής, Τοπικής Αυτοδιοίκησης – προκειμένου να επιτύχει στην αποστολή του.

Άξονας 6. Ποιότητα του σχολικού χώρου

Ένας από τους στόχους του Σχολείου πρέπει να είναι η καλλιέργεια της αίσθησης της ευθύνης στους μαθητές/τριες σε ό,τι αφορά την ποιότητα του σχολικού χώρου. Καθαροί και συντηρημένοι χώροι αιθουσών, του αύλειου χώρου, της σχολικής περιουσίας, κ.λπ. διαμορφώνουν τον περιβάλλοντα χώρο μέσα στον οποίο είναι δυνατόν να καλλιεργηθεί η ψυχή του παιδιού. Φροντίδα όλων είναι να διατηρούνται οι χώροι καθαροί. Τεράστια συμβολή σε αυτό έχει και η υπεύθυνη καθαριότητα του νηπιαγωγείου. Φθορές, ζημιές και κακή χρήση της περιουσίας του Σχολείου αποδυναμώνουν τις εκπαιδευτικές δυνατότητές του και παιδαγωγικά εθίζουν τον μαθητή/τρια στην αντίληψη της απαξίωσης της δημόσιας περιουσίας. Σε περίπτωση φθοράς στην περιουσία του Σχολείου, η δαπάνη αποκατάστασης βαρύνει τον γονέα/κηδεμόνα του μαθητή.

Αντιμετώπιση έκτακτων αναγκών

Οι φυσικές καταστροφές παρουσιάζουν αυξητική τάση τα τελευταία χρόνια με ποικίλες συνέπειες στο ανθρωπογενές περιβάλλον. Οι σχολικές μονάδες, ως λειτουργικοί χώροι φιλοξενίας και δραστηριοποίησης ευάλωτης ομάδας του πληθυσμού, απαιτούν αυξημένο βαθμό ετοιμότητας έναντι των κινδύνων αυτών.

Η απρόβλεπτη ή περιστασιακή κρίση είναι αυτή που συνδέεται ευθέως με την ανάγκη

εκπόνησης ενός σχεδίου διαχείρισής της. Τα κρίσιμα συμβάντα χρήζουν έγκαιρων και έγκυρων ενεργειών ανταπόκρισης. Η έγγραφη και οργανωμένη αποτύπωση αυτών, σε επίπεδο σχολικής μονάδας, συνιστά το πρωτόκολλο - σχέδιο διαχείρισης κρίσεων. Τα οφέλη ενός τέτοιου σχεδίου έγκεινται στη διασφάλιση της σωματικής ακεραιότητας και της ψυχικής υγείας του ανθρώπινου δυναμικού του σχολείου:

Οι φάσεις του σχεδίου υλοποίησης της διαχείρισης κρίσεων είναι οι εξής:

1. Προσδιορισμός της κρίσης - γεγονόςτος (π.χ. σεισμός, πλημμύρα, πυρκαγιά).
2. Επίπεδο αντιμετώπισης.
3. Ειδοποίηση - ενημέρωση όσων εμπλέκονται στην αντιμετώπιση της κρίσης.
4. Επιλογή τρόπου και πλαισίου ενημέρωσης των εμπλεκόμενων υπηρεσιών και φορέων, των γονέων και κηδεμόνων.
5. Αξιολόγηση διαχείρισης της κρίσης.

Στην κατεύθυνση αυτή έχει δημιουργηθεί στη σχολική μονάδα μια Ομάδα Διαμόρφωσης Σχεδίου Αντιμετώπισης Κρίσεων, που είναι ο Σύλλογος Διδασκόντων με επικεφαλής την Προϊσταμένη και έχει εκπονηθεί ένα γενικό σχέδιο προετοιμασίας του σχολείου για την αντιμετώπιση κρίσεων.

Για την προστασία από σεισμούς και συνοδευτικά φυσικά φαινόμενα συντάσσεται στην αρχή της σχολικής χρονιάς και επικαιροποιείται τακτικά το Σχέδιο Μνημονίου Ενεργειών για τη διαχείριση του Σεισμικού Κινδύνου, καθώς και το Μνημόνιο Ενεργειών για τη διαχείριση πυρκαγιών, ακραίων καιρικών φαινομένων, τεχνολογικών καταστροφών και ΧΒΡΠ περιστατικών και υλοποιούνται ασκήσεις ετοιμότητας κατά τη διάρκεια του σχολικού έτους σε συνεργασία με το 1^ο Δημοτικό Σχολείο Οβρυάς.

Η Προϊσταμένη του Νηπιαγωγείου, στην αρχή του σχολικού έτους και σε συνεργασία με τον Σύλλογο Διδασκόντων, προβαίνει σε όλες τις απαιτούμενες ενέργειες που προβλέπονται για την αντιμετώπιση των έκτακτων αναγκών εντός του σχολικού χώρου. Επίσης, ενημερώνουν τους μαθητές/τριες για τους βασικούς κανόνες και τρόπους αντίδρασης κατά την εκδήλωση των φαινομένων αυτών.

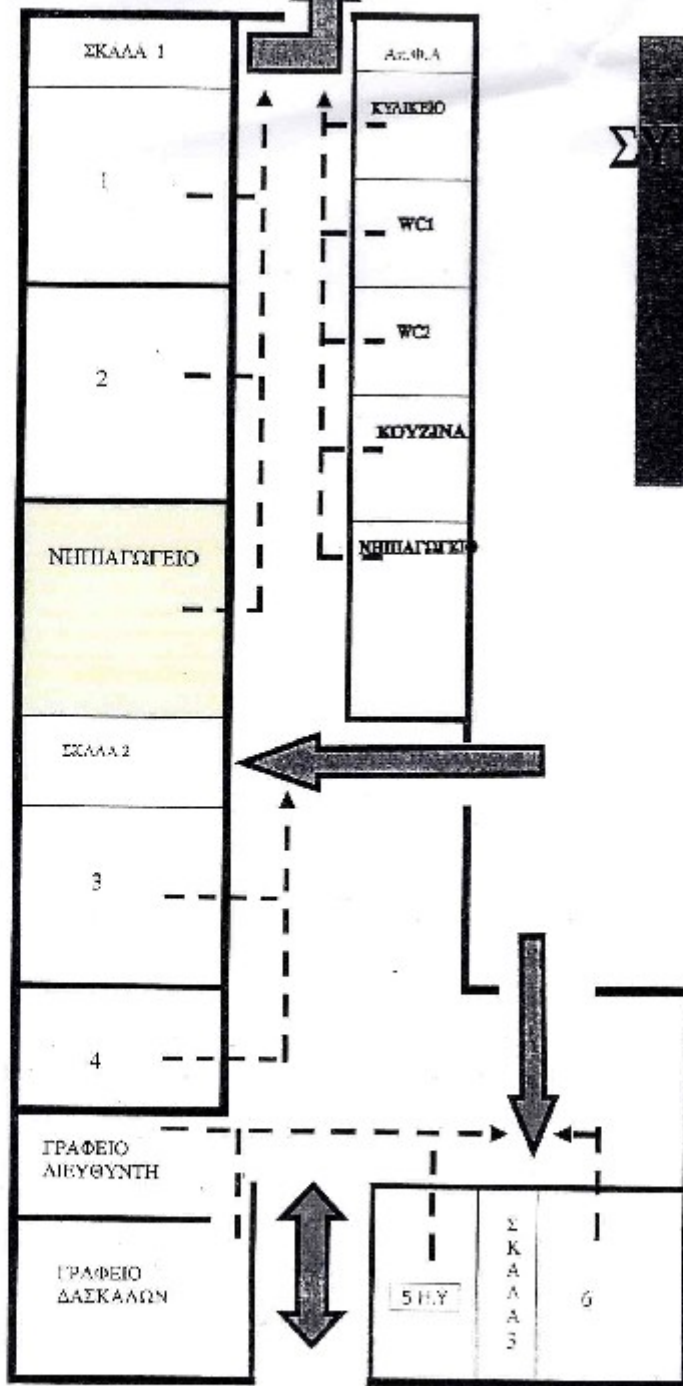
Διευκρινίζεται ότι σε περίπτωση κρίσης οι μαθητές/τριες παραδίδονται μόνο στους γονείς/κηδεμόνες τους ή στα πρόσωπα που οι γονείς/κηδεμόνες έχουν ορίσει γραπτώς για την παραλαβή των μαθητών/τριών από τη σχολική μονάδα.

Τέλος, σε καταστάσεις πανδημίας ή ακραίων-επικίνδυνων φαινομένων οι εκπαιδευτικοί, μαθητές/τριες, γονείς/κηδεμόνες, Προϊστάμενες οφείλουν να συμμορφώνονται και να ακολουθούν ρητά τις οδηγίες που εκδίδουν οι εκάστοτε αρμόδιοι φορείς/υπηρεσίες: π.χ. ΕΟΔΥ, ΥΠΑΙΘΑ, Υπουργείο Πολιτικής Προστασίας, κλπ. για την εύρυθμη λειτουργία της σχολικής μονάδας και την ασφάλεια των μελών της.

Ειδικό σχέδιο αποχώρησης λόγω έκτακτων συνθηκών

Σε περίπτωση έκτακτης ανάγκης, για την ασφάλεια των παιδιών έχει καταρτιστεί σχέδιο διαφυγής και πραγματοποιούνται ασκήσεις ετοιμότητας.

Πρώτα Τμήματα 1 & 2

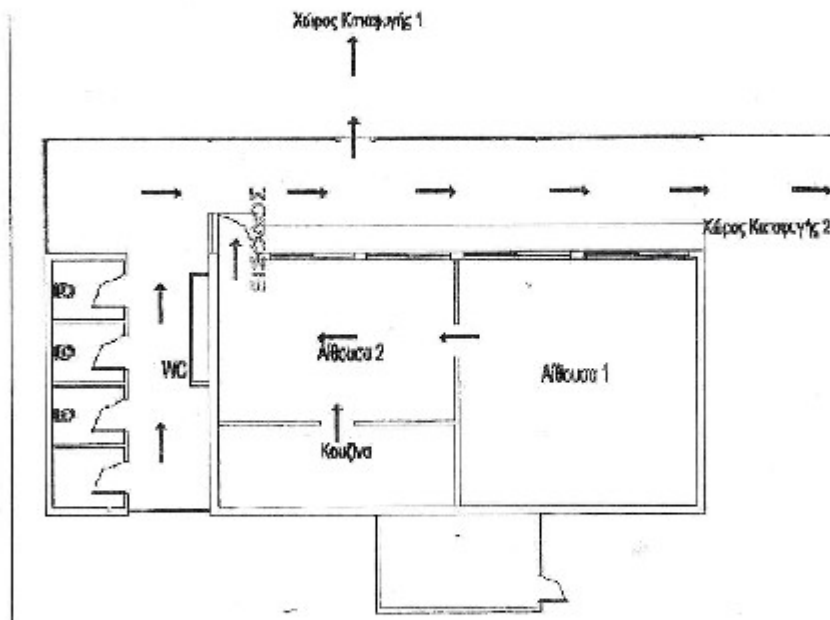


ΧΩΡΟΣ
ΣΥΓΚΕΝΤΡΩΣΗΣ



Πρωτό Τμήμα 3 - Προαιρετικά Ολοήμερα

Κάτοψη Ισογείου



Άλλα θέματα

Εμβολιασμός μαθητών/τριών

Σύμφωνα με την γνωμοδότηση της Εθνικής Επιτροπής Εμβολιασμών υποχρεωτικά είναι όλα εκείνα τα εμβόλια που είναι ενταγμένα στο Εθνικό Πρόγραμμα Εμβολιασμών. Ένα από τα δικαιολογητικά εγγραφής, αποτελεί και η επίδειξη του Βιβλιαρίου Υγείας ή άλλο στοιχείο από το οποίο αποδεικνύεται ότι έγιναν τα προβλεπόμενα εμβόλια.

Προετοιμασία γεύματος- Γεύμα

Το γεύμα των μαθητών/τριών παρασκευάζεται στο σπίτι με ευθύνη των γονέων/κηδεμόνων τους. Η νηπιαγωγός στο Προαιρετικό Ολοήμερο πρόγραμμα του νηπιαγωγείου, βοηθά και καθοδηγεί τους μαθητές/τριες ώστε να αποκτήσουν τις απαραίτητες δεξιότητες που αφορούν στη διαδικασία του γεύματος και να εξυπηρετούνται αυτόνομα. Σε κάθε περίπτωση δίνεται ιδιαίτερη προσοχή στους μαθητές/τριες μέχρι να αποκτήσουν τις απαραίτητες δεξιότητες αυτοεξυπηρέτησης.

Σχετικά με τις γιορτές/γενέθλια των παιδιών αποφασίστηκε να επιτρέπεται η πραγματοποίησή τους στο χώρο του νηπιαγωγείου στα πλαίσια της σχολικής ζωής.

Λόγω σοβαρής αλλεργίας μαθήτριας σε ξηρούς καρπούς και πραλίνας στο Πρωινό Τμήμα 1 και μαθήτριας με αλλεργία στην λακτόζη στο Πρωινό Τμήμα 3 ενημερώθηκαν οι γονείς και απαγορεύεται να φέρουν τροφές που περιέχουν τα παραπάνω συστατικά.

Μαθητές με γονείς σε διάσταση/διαζύγιο

Για τα δικαιώματα γονέων μαθητών/τριών οι οποίοι βρίσκονται σε διάσταση ή είναι διαζευγμένοι ισχύει το άρθρο 12 του ν. 4800/2021 (Α' 81) καθώς και οι υπό στοιχεία Φ7/517/127893/Γ1/13-10-2010, Φ1/117162/ΓΔ4/20-09-2021 και Φ1/169086/ΓΔ4/24-12-2021 Εγκύκλιοι του Υ.ΠΑΙ.Θ.Α.

Χρήση εικόνων και βίντεο από σχολικές δραστηριότητες:

Η Προϊσταμένη και όλο το προσωπικό μεριμνά για την ασφάλεια των ευαίσθητων προσωπικών δεδομένων των μαθητών στο Διαδίκτυο και ακολουθεί τις σχετικές οδηγίες του Π.Σ.Δ. Τηρείται απαρέγκλιτα η ισχύουσα νομοθεσία για τα προσωπικά δεδομένα όλων των μελών της σχολικής κοινότητας. Επιπροσθέτως, σύμφωνα με τις κείμενες διατάξεις και τον Γενικό Κανονισμό Προστασίας Δεδομένων της Ευρωπαϊκής Ένωσης (GDPR), επιβάλλεται η γραπτή συγκατάθεση των γονέων ως προς τη συλλογή, επεξεργασία και δημοσιοποίηση οπτικού υλικού των παιδιών τους. Δεν επιτρέπεται στους γονείς και κηδεμόνες των μαθητών να αναρτήσουν φωτογραφίες ή βίντεο στο διαδίκτυο από διάφορες εκδηλώσεις του σχολείου.

Παροχή σύγχρονης και ασύγχρονης εξ' αποστάσεως εκπαίδευση

Σε περίπτωση αναστολής λειτουργίας της δια ζώσης λειτουργίας της σχολικής μονάδας, σύμφωνα με τις οδηγίες του ΥΠΑΙΘΑ παρέχεται :

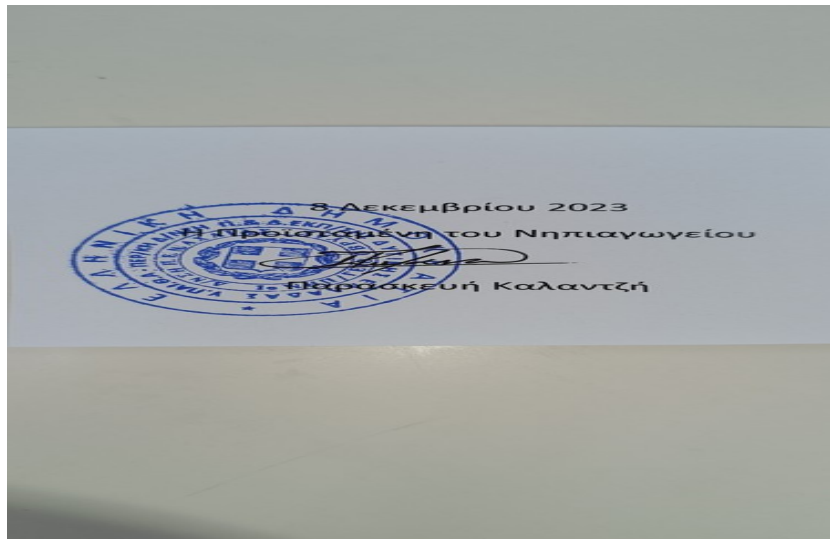
- Σύγχρονη τηλεεκπαίδευση μέσω ειδικής πλατφόρμας (Webex)
- Ασύγχρονη μέσω ιστολογίου και ανταλλαγής μηνυμάτων ηλεκτρονικού ταχυδρομείου

Ο κοινά συμφωνημένος Κανονισμός βασίζεται στην ισχύουσα νομοθεσία και στις σύγχρονες παιδαγωγικές και διδακτικές αρχές. Η τήρησή του από όλους τους παράγοντες του σχολείου (μαθητές/τριες, εκπαιδευτικούς, γονείς/κηδεμόνες, βοηθητικό προσωπικό) με αμοιβαίο σεβασμό στον διακριτό θεσμικό ρόλο τους αποτελεί προϋπόθεση της εύρυθμης λειτουργίας του Νηπιαγωγείου. Είναι το θεμέλιο πάνω στο οποίο μπορεί το σχολείο να οικοδομήσει για να πετύχει τους στόχους και το όραμά του.

Θέματα που ανακύπτουν στην εκπαιδευτική καθημερινότητα και δεν προβλέπονται από τον

Κανονισμό, αντιμετωπίζονται κατά περίπτωση από την Προϊσταμένη κ. Παρασκευή Καλαντζή και τον Σύλλογο Διδασκόντων, σύμφωνα με τις αρχές της παιδαγωγικής επιστήμης, την κείμενη εκπαιδευτική νομοθεσία, σε πνεύμα συνεργασίας με όλα τα μέλη της σχολικής κοινότητας.

Οι γονείς/κηδεμόνες των μαθητών/τριών ενημερώνονται με κάθε πρόσφορο μέσο, έντυπο ή ηλεκτρονικό, σχετικά με τον κανονισμό του Νηπιαγωγείου.



Εγκρίνεται	
Η Σύμβουλος Εκπαίδευσης	Ο Διευθυντής Π/θμιας Εκπαίδευσης
Θεοδώρα Μαρινάτου	Νικόλαος Κλάδης
Ημερομηνία:	Ημερομηνία:

