

2021-2022

Εσωτερικός Κανονισμός Λειτουργίας 1^{ου} Νηπιαγωγείου Νέου Μαρμαρά

Σχολική μονάδα

1^ο Νηπιαγωγείο Ν.Μαρμαρά

ΤΑΥΤΟΤΗΤΑ ΤΟΥ ΣΧΟΛΕΙΟΥ**1^ο 2/θέσιο Νηπιαγωγείο Νέου
Μαρμαρά – Ιωάννης Εμμανουήλ****Διεύθυνση Α'/θμιας
Εκπαίδευσης
Χαλκιδικής**

Κωδικός Σχολείου (ΥΠΑΙΘ)

9490110**ΣΤΟΙΧΕΙΑ**

Έδρα του Σχολείου (διεύθυνση)		Ν.Μαρμαράς	
Τηλέφωνο	23750 72138	Fax	23750 72138
e-mail:	mail@1nip-n-marmar.chal.sch.gr	Ιστοσελίδα	
Προϊσταμένη Σχολικής Μονάδας		Δαούκα Αντιγόνη	
Πρόεδρος Συλλόγου Γονέων/Κηδεμόνων		Πατσουράκου Όλγα	

Περιεχόμενα

Εισαγωγή	1
<i>Σύνταξη, έγκριση και τήρηση του Κανονισμού</i>	1
<i>Ταυτότητα και όραμα του σχολείου μας</i>	1
1. Βασικές αρχές και στόχοι του Εσωτερικού Κανονισμού Λειτουργίας	1
2. Λειτουργία του Σχολείου	2
<i>I. Διδακτικό ωράριο</i>	4
<i>III. Ωρολόγιο Πρόγραμμα του Σχολείου</i>	3
3. Σχολική και Κοινωνική Ζωή	3
<i>I. Φοίτηση</i>	3
<i>II. Σχολικοί χώροι</i>	5
<i>III. Διάλειμμα</i>	4
<i>IV. Σχολικό πρόγραμμα</i>	4
<i>V. Συμπεριφορά - Δικαιώματα - Υποχρεώσεις</i>	4
<i>VI. Παιδαγωγικός έλεγχος</i>	6
<i>VII Καινοτόμες πρακτικές που έχουν υιοθετηθεί στο σχολείο</i>	8
<i>VIII Άλλα θέματα</i>	8
4. Επικοινωνία και Συνεργασία Γονέων/Κηδεμόνων-Σχολείου	7
<i>I. Σημασία της επικοινωνίας και της συνεργασίας σχολείου-οικογένειας</i>	7
<i>II. Διαδικασίες ενημέρωσης και επικοινωνίας Σχολείου και γονέων/κηδεμόνων</i>	7
<i>III. Σύλλογος Γονέων και Κηδεμόνων</i>	9
<i>IV. Σχολικό Συμβούλιο</i>	9
<i>V. Η σημασία της συνέργειας όλων</i>	9
Άρθρο 5: Πολιτική του σχολείου προστασίας από πιθανούς κινδύνους	8
<i>Αντιμετώπιση έκτακτων αναγκών</i>	9
Άρθρο 6: Εσωτερικός Κανονισμός Λειτουργίας- Διαδικασίες διασφάλισης της εφαρμογής του	9
<i>Πηγές</i>	11

ΕΣΩΤΕΡΙΚΟΣ ΚΑΝΟΝΙΣΜΟΣ ΛΕΙΤΟΥΡΓΙΑΣ

N.4692/2020, άρθρο 37, ΦΕΚ 111, τ. Α΄

Υ.Α. 13423/ΓΔ4/9-2-21, ΦΕΚ 491, τ. Β΄

Εισαγωγή

Ο Εσωτερικός Κανονισμός Λειτουργίας του Νηπιαγωγείου επιδιώκει να εξασφαλίσει τις προϋποθέσεις και τις συνθήκες που είναι απαραίτητες, για να πραγματοποιείται κατά το δυνατόν καλύτερα το έργο του και να επιτυγχάνονται στο βέλτιστο βαθμό οι στόχοι που θέτουμε ως σχολική κοινότητα (μαθητές/μαθήτριες, εκπαιδευτικοί, βοηθητικό προσωπικό, γονείς/κηδεμόνες).

Ο Κανονισμός βασίζεται σε όσα προβλέπονται από την πολιτεία για την εκπαίδευση και τη λειτουργία των δημόσιων και ιδιωτικών σχολείων, ενσωματώνει αποδεκτές παιδαγωγικές αρχές και είναι προσαρμοσμένος στις ιδιαίτερες συνθήκες λειτουργίας του Νηπιαγωγείου και τα χαρακτηριστικά της τοπικής σχολικής και ευρύτερης κοινότητας.

Σύνταξη, έγκριση και τήρηση του Κανονισμού.

Ο Εσωτερικός Κανονισμός Λειτουργίας συντάσσεται ύστερα από εισήγηση του Προϊσταμένου του Νηπιαγωγείου, με τη συμμετοχή όλων των μελών του Συλλόγου Διδασκόντων, των μελών του Διοικητικού Συμβουλίου του Συλλόγου Γονέων και Κηδεμόνων καθώς και εκπροσώπου του Δήμου Σιθωνίας. Εγκρίνεται από τη Συντονίστρια Εκπαιδευτικού Έργου που έχει την παιδαγωγική ευθύνη του νηπιαγωγείου καθώς και από τη Διευθύντρια Πρωτοβάθμιας Εκπαίδευσης Χαλκιδικής.

Ο Εσωτερικός Κανονισμός Λειτουργίας, με την έναρξη του σχολικού έτους, κοινοποιείται σε όλους τους γονείς/κηδεμόνες, με έντυπο ή ηλεκτρονικό τρόπο.

Η ακριβής τήρησή του αποτελεί ευθύνη και υποχρέωση όλων των μελών της σχολικής κοινότητας: της Διεύθυνσης του Νηπιαγωγείου, των εκπαιδευτικών, του βοηθητικού προσωπικού, των μαθητών/μαθητριών, των γονέων και κηδεμόνων.

Ο Κανονισμός επικαιροποιείται σε τακτά χρονικά διαστήματα, μέσω της προβλεπόμενης από τον νόμο συμμετοχικής διαδικασίας όλων των μελών της σχολικής κοινότητας, έτσι ώστε να συμπεριλαμβάνει νέες νομοθετικές ρυθμίσεις, να ανταποκρίνεται στις αλλαγές των συνθηκών λειτουργίας του νηπιαγωγείου μας και τις, κατά καιρούς, αποφάσεις των αρμόδιων συλλογικών οργάνων του.

Ταυτότητα και όραμα του σχολείου μας

Το όραμα του νηπιαγωγείου εδράζεται στο πνεύμα του Ελληνικού Συντάγματος για μια δημοκρατική και ισότιμη αντιμετώπιση όλων των μελών του, αλλά και της κοινωνίας. Ειδικότερα, το νηπιαγωγείο, αποτελώντας το πρώτο στάδιο εκπαιδευτικής σταδιοδρομίας των παιδιών αποτελεί ένα πλούσιο σε μαθησιακά ερεθίσματα περιβάλλον που λειτουργεί αντισταθμιστικά σε κοινωνικο-οικονομικές ανισότητες ή πολιτισμικές διαφοροποιήσεις που προδιαγράφουν υποδόρια εκπαιδευτικούς φραγμούς. Η επίτευξη ενός πλαισίου αποδοχής, ισότητας και σεβασμού κάθε ενός μαθητή αποτελεί όρο *sine quo non* της σχολικής μονάδας επί του οποίου το σύνολο των εμπλεκόμενων μελών στοιχίζεται ενεργά και αποφασιστικά αξιοποιώντας κάθε πρόσφορο μέσο. Η κουλτούρα συνεργασίας των μελών, στη βάση αρμοδιοτήτων, ορίων, αλλά και αναγνώρισης και σεβασμού της διαφορετικότητας του ρόλου όλων, αποτελεί μακροπρόθεσμη διαρκή στόχευση, συντείνοντας πολυδιάστατες και συχνά αντίρροπες δυνάμεις σε ομόκεντρους κύκλους επενέργειας.

Άρθρο 1. Βασικές αρχές και στόχοι του Εσωτερικού Κανονισμού Λειτουργίας

Ο Κανονισμός περιλαμβάνει όρους και κανόνες, κατανομή αρμοδιοτήτων και ευθυνών, δικαιωμάτων και υποχρεώσεων για όλα τα μέλη της σχολικής κοινότητας, έτσι ώστε να διαμορφώνεται στο νηπιαγωγείο μας ένα παιδαγωγικό και διδακτικό κλίμα που διευκολύνει την απρόσκοπτη, μεθοδική και αποτελεσματική λειτουργία του. Ταυτόχρονα, οι δυσκολίες και τα

προβλήματα που προκύπτουν αντιμετωπίζονται από τα μέλη της σχολικής κοινότητας ως προκλήσεις και ευκαιρίες βελτίωσης, ανάπτυξης και ενδυνάμωσης παιδαγωγικών, διδακτικών, και άλλων πρακτικών.

Μοναδικός στόχος του Κανονισμού είναι το μαθητικό δυναμικό στη διττή του διάσταση, ως μαθητές και παιδιά που βρίσκονται σε μια εξελικτική, εν δυνάμει συγκρότηση της προσωπικότητάς τους. Η όσμωσή τους στην ενήλικη ζωή, διατηρώντας όλα τα αναπτυξιακά στοιχεία της παιδικότητάς τους, στοιχειοθετείται στην υποστήριξή τους, καθοδηγητικά και ανακαλυπτικά με σεβασμό στις ατομικές τους ιδιαιτερότητες, ενδιαφέροντα και κλήσεις. Η εκπαιδευτική τους εμπειρία σε ένα παιδαγωγικό κλίμα δημοκρατικότητας και ισότιμης μεταχείρισης όλων, δίχως φειδώ αντισταθμιστικών εξατομικευμένων παρεμβάσεων στόχο έχει την ανάπτυξη ελεύθερα στοχαζόμενων προσωπικοτήτων που εμπλέκονται ενεργά στη μαθησιακή διαδικασία, αναπτύσσουν δεξιότητες ζωής (δημιουργικότητα, ανάληψη πρωτοβουλιών και ευθυνών, ενσυναίσθηση, συνεργασία, αλληλεγγύη, αμοιβαίος σεβασμός, αλληλοκατανόηση, αποδοχή της ετερότητας, περιβαλλοντική συνείδηση, προστασία υγείας).

Μέσω των συμφωνημένων αρχών/κατευθύνσεων του Κανονισμού επιδιώκεται:

- Παροχή ενός υποστηρικτικού πλαισίου επιτυχούς πραγμάτωσης της εκπαιδευτικής/παιδαγωγικής διαδικασίας με απρόσκοπτη συμμετοχή όλων.
- Καλλιέργεια και διασφάλιση κατάλληλου κλίματος για την ανάπτυξη της προσωπικότητας των μαθητών.
- Διασφάλιση σωματικής και ψυχικής υγείας όλων των μελών της σχολικής κοινότητας.
- Δημιουργία πλαισίου συνθηκών για ουσιαστική μάθηση και εργασία.

Άρθρο 2. Λειτουργία του Σχολείου

I. Διδακτικό ωράριο

Η έναρξη, η λήξη, η διάρκεια του βασικού υποχρεωτικού προγράμματος και του ολοήμερου προγράμματος, τα διαλείμματα, η διάρκεια κάθε διδακτικής περιόδου καθώς και η έναρξη και λήξη του διδακτικού έτους καθορίζονται από τις κείμενες διατάξεις και αποφάσεις του Υ.ΠΑΙ.Θ. Ανακοινώνονται στους γονείς με την έναρξη του διδακτικού έτους .

Για το σχολικό έτος 2020-2021 το πρόγραμμα του σχολείου, διαμορφώνεται ως εξής:

Πρώρη Υποδοχή (δεν λειτουργεί το τρέχον σχολικό έτος, καθώς δεν συμπληρώθηκε ο απαιτούμενος αριθμός μαθητών)

Υποχρεωτικό πρόγραμμα

- Υποδοχή των μαθητών και των μαθητριών στο σχολείο: 8.15- 8:30.
- Λήξη υποχρεωτικού προγράμματος- αποχώρηση μαθητών και μαθητριών: 13:10' (στο πλαίσιο των εκτάκτων μέτρων κατά της πανδημίας Covid-19).

Ολοήμερο πρόγραμμα

- Έναρξη λειτουργίας των δραστηριοτήτων Ολοήμερου προγράμματος: 13:00.
- Λήξη των δραστηριοτήτων Ολοήμερου προγράμματος: 16:00.

Πρώρη αποχώρηση από το Ολοήμερο πρόγραμμα δεν προβλέπεται.

Προκειμένου να διευκολυνθεί, κατά την έναρξη της σχολικής χρονιάς, η ομαλή προσαρμογή των μαθητών/τριών δύναται να εφαρμόζεται ευέλικτο ωράριο παραμονής στο Νηπιαγωγείο κατά τις πρώτες δύο εβδομάδες λειτουργίας (παρ. 7, άρθρο 2, Π.Δ. 79/2017). Επίσης, προβλέπεται η μεταφορά ωραρίου εργασίας σε απογευματινές ώρες έως δύο φορές κατά τη διάρκεια του σχολικού έτους για την οποία ενημερώνονται η Συντονίστρια Εκπαιδευτικού Έργου και η Διευθύντρια Πρωτοβάθμιας Εκπαίδευσης Ν.Χαλκιδικής (άρθρο 16, παρ. 10 Π.Δ. 79/2017).

II. Προσέλευση και αποχώρηση μαθητών/μαθητριών

Η έγκαιρη προσέλευση και η καλά οργανωμένη και ελεγχόμενη αποχώρηση είναι απαραίτητες προϋποθέσεις για την πραγματοποίηση του διδακτικού έργου και την εύρυθμη λειτουργία του

σχολείου γενικότερα και διασφαλίζει την ασφάλεια των μαθητών και μαθητριών και του προσωπικού του σχολείου.

Για λόγους ασφαλείας των μαθητών/μαθητριών αλλά και για την ομαλή λειτουργία του προγράμματος οι εισοδοί του νηπιαγωγείου κλείνουν στις 8:30 ώστε να μην παρακωλύεται το παιδαγωγικό έργο.

Οι μαθητές και οι μαθήτριες σε καμία περίπτωση δεν αποχωρούν από το σχολείο πριν τη λήξη του ωραρίου. Αν παρουσιαστεί ανάγκη έκτακτης αποχώρησης κατά τη διάρκεια του σχολικού ωραρίου (π.χ. ασθένεια), ενημερώνεται ο/η γονέας/κηδεμόνας για να προσέλθει στο νηπιαγωγείο και να συνοδεύσει το παιδί στο σπίτι του, αφού προηγουμένως συμπληρώσει το σχετικό έντυπο (υπεύθυνη δήλωση). Εάν κάποιος/-α γονέας/κηδεμόνας χρειαστεί, για ειδικό λόγο, να πάρει το παιδί του πριν τη λήξη του ωρολογίου προγράμματος, πρέπει να ενημερώσει εγκαίρως τη Διεύθυνση του Νηπιαγωγείου και να συμπληρώσει σχετικό έντυπο όπου θα αναγράφονται οι λόγοι (υπεύθυνη δήλωση).

Οι εκπαιδευτικοί υποδέχονται τους μαθητές και τις μαθήτριες στην είσοδο του Νηπιαγωγείου και οι γονείς/κηδεμόνες-συνοδοί αποχωρούν. Κατά τη διάρκεια του χρόνου προσέλευσης των μαθητών/μαθητριών δεν παρευρίσκεται χωρίς άδεια στον χώρο του σχολείου κανένας επισκέπτης.

Οι γονείς/κηδεμόνες προσέρχονται έγκαιρα για την παραλαβή των παιδιών τους, παραμένουν έξω από τις εισόδους του νηπιαγωγείου, χωρίς να παρεμποδίζουν τη διαδικασία αποχώρησης. Κάθε καθυστέρηση στην προσέλευση των συνοδών δημιουργεί κινδύνους για την ασφάλεια των μαθητών/μαθητριών που ολοκληρώνουν το Βασικό/Υποχρεωτικό πρόγραμμα, αλλά και αυτών που παρακολουθούν το Ολοήμερο πρόγραμμα, καθώς παρεμποδίζεται η λειτουργία της σχολικής μονάδας. Σε περιπτώσεις δυσμενών καιρικών συνθηκών, το σχολείο δύναται να τροποποιήσει τη διαδικασία προσέλευσης/αποχώρησης ώστε να μειωθεί στο ελάχιστο η έκθεση γονέων και μαθητών στις καιρικές συνθήκες δίχως να τεθεί σε κίνδυνο η ασφάλεια των μαθητών.

Για το σχολικό έτος 2020-21, εξ αιτίας της πανδημίας Covid-19, μαθητές/μαθήτριες και συνοδοί ακολουθούν τα μέτρα προφύλαξης κατά την προσέλευση και παραμονή τους στο νηπιαγωγείο, όπως προβλέπονται από τις εγκυκλίους του Υ.ΠΑΙ.Θ. και τις Οδηγίες του Ε.Ο.Δ.Υ.

III. Ωρολόγιο Πρόγραμμα του Σχολείου

Το Νηπιαγωγείο εφαρμόζει το Ωρολόγιο Πρόγραμμα, όπως αυτό ορίζεται από τις εγκυκλίους του Υ.ΠΑΙ.Θ. και εξειδικεύεται από το Σύλλογο Διδασκόντων/-ουσών, με ευθύνη της/του Προϊσταμένης/ου του Νηπιαγωγείου και υποβάλλεται προς έγκριση στην/στον Προϊσταμένη/ο εκπαιδευτικών θεμάτων της οικείας Διεύθυνσης Πρωτοβάθμιας Εκπαίδευσης.

Για τα συστεγαζόμενα νηπιαγωγεία ισχύουν οι διατάξεις της κείμενης νομοθεσίας.

3. Σχολική και Κοινωνική Ζωή

I. Φοίτηση

Η φοίτηση των μαθητριών/μαθητών στα Νηπιαγωγεία είναι υποχρεωτική και εποπτεύεται από τους εκπαιδευτικούς της τάξης, οι οποίοι καταγράφουν τις καθημερινές απουσίες, ενώ εντεταλμένος εκπαιδευτικός από το Σύλλογο Διδασκόντων καταχωρεί στο πληροφοριακό σύστημα του Υ.ΠΑΙ.Θ. Ελλιπής φοίτηση, δίχως σοβαρή αιτιολογία, δυσχεραίνει το σχολικό έργο και την πρόοδο μαθητριών/μαθητών. Την ουσιαστική αλλά και τυπική ευθύνη έναντι του σχολείου και της κείμενης νομοθεσίας φέρουν οι γονείς/κηδεμόνες των μαθητριών/μαθητών.

II. Σχολικοί χώροι

Κοινός στόχος όλων είναι ο σεβασμός του σχολικού χώρου. Ο σεβασμός στα περιουσιακά στοιχεία του Νηπιαγωγείου, τις υποδομές, τον εξοπλισμό και το φυσικό περιβάλλον του αποτελεί βασική υποχρέωση όλων των μελών της σχολικής κοινότητας. Με το ίδιο σκεπτικό υπάρχει φροντίδα για την τάξη και την καλαισθησία στις σχολικές αίθουσες, καθώς είναι ο ιδιαίτερος χώρος, όπου παραμένουν και εργάζονται μαθητές/μαθήτριες και εκπαιδευτικοί πολλές ώρες.

Φροντίδα όλων είναι να διατηρούνται οι χώροι καθαροί.

III. Διάλειμμα

Κατά τη διάρκεια του διαλείμματος οι μαθήτριες/ μαθητές μεταβαίνουν στον αύλειο χώρο, όπως έχει καθοριστεί από το Ωρολόγιο Πρόγραμμα. Κάθε εκπαιδευτικός φέρει την ευθύνη της επιτήρησης των παιδιών του τμήματός της/του.

Σε περίπτωση κακοκαιρίας το διάλειμμα πραγματοποιείται στην αίθουσα του κάθε τμήματος, καθώς δεν υφίσταται ξεχωριστός χώρος.

Το διάλειμμα είναι χρόνος παιχνιδιού και ανάπτυξης κοινωνικών σχέσεων όπου τα νήπια αλληλεπιδρούν, παίζουν αρμονικά και για οποιοδήποτε πρόβλημα ή δυσκολία αντιμετωπίζουν απευθύνονται στο εκπαιδευτικό προσωπικό.

Κατά τη διάρκεια του διαλείμματος δεν επιτρέπεται εξωσχολικό ανήλικος ή ενήλικος να παρακολουθεί, να συνομιλεί ή να δίνει αντικείμενα στα παιδιά του νηπιαγωγείου από τα κάγκελα του προαύλιου χώρου.

IV. Σχολικό πρόγραμμα

Η φοίτηση στο Νηπιαγωγείο αποτελεί το πιο σημαντικό βήμα στη ζωή του παιδιού για τη μάθηση, την προσωπική ανάπτυξη και κοινωνικοποίησή του. Τα νήπια παρακολουθούν και συμμετέχουν ενεργά στην καθημερινή εκπαιδευτική διαδικασία, οικειοποιούμενα τους κανόνες του σχολείου όπως συγκροτούνται από τα ίδια και τους εκπαιδευτικούς του τμήματος, καθώς και το δικαίωμα των συμμαθητών και συμμαθητριών τους για μάθηση.

Τα παιδιά μαθαίνουν να: συνεργάζονται, δημιουργούν, αλληλεπιδρούν, αυτενεργούν, αναλαμβάνουν ευθύνες και πρωτοβουλίες. Η συνεργασία μεταξύ γονέων/κηδεμόνων και εκπαιδευτικών έχει κοινό στόχο την υγιή ανάπτυξη παιδιών με ολοκληρωμένη προσωπικότητα.

V. Συμπεριφορά - Δικαιώματα – Υποχρεώσεις

Η/Ο Προϊσταμένη/ος

- Συμβάλλει στη δημιουργία κλίματος δημοκρατικής συμπεριφοράς των διδασκόντων/διδασκουσών και των μαθητών/μαθητριών και είναι υπεύθυνη, σε συνεργασία με τις/τους εκπαιδευτικούς, για την ομαλή λειτουργία του νηπιαγωγείου.
- Ενημερώνει το Σύλλογο Διδασκόντων για την εκπαιδευτική νομοθεσία, τις εγκυκλίους και τις αποφάσεις που αφορούν τη λειτουργία του Νηπιαγωγείου.
- Λαμβάνει μέριμνα για την εξασφάλιση παιδαγωγικών μέσων και εργαλείων, την καλή χρήση τους στη σχολική τάξη, τη λειτουργικότητα και την αντικατάστασή τους, σε περίπτωση φθοράς.
- Είναι υπεύθυνη/ος, μαζί με τις εκπαιδευτικούς, για την καθαριότητα και αισθητική των χώρων του Νηπιαγωγείου, καθώς και για την προστασία της υγείας και ασφάλειας των μαθητών/μαθητριών.
- Έχει την ευθύνη για τη διαμόρφωση θετικού κλίματος στο σχολείο, για την ανάπτυξη και διατήρηση αρμονικών σχέσεων ανάμεσα στα μέλη της σχολικής κοινότητας.

Οι εκπαιδευτικοί

- Εκπαιδεύουν τους μαθητές και τις μαθήτριες σύμφωνα με τους σκοπούς και τους στόχους της προσχολικής εκπαίδευσης, στο πλαίσιο της εκπαιδευτικής πολιτικής, με την καθοδήγηση των Στελεχών της Εκπαίδευσης.
- Προετοιμάζουν καθημερινά και οργανώνουν την εκπαιδευτική διαδικασία, εφαρμόζοντας σύγχρονες και κατάλληλες μεθόδους διδασκαλίας, με βάση τις ανάγκες και ιδιαιτερότητες των μαθητών/μαθητριών.
- Υποστηρίζουν τους μαθητές και τις μαθήτριες, σέβονται την προσωπικότητά τους, καλλιεργούν και εμπνέουν, κυρίως με το παράδειγμά τους, τη δημοκρατική συμπεριφορά και επίλυση συγκρούσεων.

- Μεριμνούν για τη δημιουργία κλίματος αρμονικής συνεργασίας, συνεχούς και αμφίδρομης επικοινωνίας με τους γονείς/κηδεμόνες των μαθητών/μαθητριών, και τους ενημερώνουν για τη φοίτηση, τη συμπεριφορά και την εξέλιξη των παιδιών τους.
- Φροντίζουν για την πρόοδο όλων των μαθητριών/μαθητών τους και τους προσφέρουν παιδεία διανοητική, ηθική και κοινωνική.
- Συμβάλλουν στην εμπέδωση ενός ήρεμου, θετικού, συνεργατικού, συμπεριληπτικού, εποικοδομητικού σχολικού κλίματος.
- Ενδιαφέρονται για τις συνθήκες ζωής των μαθητριών/μαθητών τους στο οικογενειακό τους περιβάλλον και στο ευρύτερο κοινωνικό πλαίσιο, λαμβάνουν υπόψη τους παράγοντες που επηρεάζουν την πρόοδο και τη συμπεριφορά των μαθητριών/μαθητών τους και επιλέγουν κατάλληλες παιδαγωγικές ενέργειες, ώστε να αντιμετωπισθούν πιθανά προβλήματα.
- Ενθαρρύνουν τους μαθητές να συμμετέχουν ενεργά στη διαμόρφωση και λήψη αποφάσεων για θέματα που τους αφορούν και καλλιεργούν τις αρχές και το πνεύμα αλληλεγγύης και συλλογικότητας.
- Συνεργάζονται με την/τον Προϊσταμένη/ο, τους γονείς και τα αρμόδια Στελέχη Εκπαίδευσης για την καλύτερη δυνατή παιδαγωγική αντιμετώπιση προβλημάτων συμπεριφοράς, με σεβασμό στην προσωπικότητα και τα δικαιώματα των μαθητριών/μαθητών.
- Ανανεώνουν και εμπλουτίζουν τις γνώσεις τους σχετικά με τις επιστήμες της αγωγής, τόσο μέσω των διάφορων μορφών επιμόρφωσης και επιστημονικής παιδαγωγικής καθοδήγησης, που παρέχονται θεσμικά από το σύστημα της οργανωμένης εκπαίδευσης, όσο και μέσω αυτό-επιμόρφωσης.

Οι μαθήτριες/μαθητές

- Επιδεικνύουν σεβασμό με τη στάση τους προς κάθε μέλος της σχολικής κοινότητας.
- Κατά τη διάρκεια της παραμονής τους στο νηπιαγωγείο τηρούν τους κανόνες της τάξης και συμμετέχουν ενεργά συνδιαμορφώνοντας την καθημερινή εκπαιδευτική διαδικασία.
- Απευθύνονται στους εκπαιδευτικούς και στη Διεύθυνση του Σχολείου και ζητούν τη βοήθειά τους, για κάθε πρόβλημα που τους απασχολεί και δημιουργεί εμπόδιο στη σχολική ζωή.
- Προσέχουν και διατηρούν καθαρούς όλους τους χώρους και δείχνουν ενδιαφέρον για την υλική περιουσία του σχολείου.
- Αποφεύγουν ρητά την άσκηση οποιασδήποτε μορφής βίας (σωματική, λεκτική ή ψυχολογική).
- Προσπαθούν να επιλύουν αντιθέσεις ή διαφωνίες με διάλογο. Σε περιπτώσεις που γίνονται παρατηρητές βίαιης λεκτικής, ψυχολογικής ή και σωματικής συμπεριφοράς, ενεργούν άμεσα και ακολουθούν τα παρακάτω βήματα:

1. Συζητούν άμεσα και ειρηνικά με όποιον έχουν διαφορά.
 2. Απευθύνονται στην/στον υπεύθυνη/-ο εκπαιδευτικό τμήματος.
 3. Απευθύνονται στην/στον Προϊσταμένη/ο του Νηπιαγωγείου
- Συμβάλλουν στην υιοθέτηση αειφορικών πρακτικών, όπως η ανακύκλωση υλικών.
 - Στις σχολικές εκδηλώσεις και γιορτές, αλλά και στις διδακτικές επισκέψεις εκτός Νηπιαγωγείου, ακολουθούν τους συνοδούς εκπαιδευτικούς και συμπεριφέρονται με ευγένεια και ευπρέπεια.

Γονείς και κηδεμόνες

- Φροντίζουν ώστε το παιδί να έρχεται έγκαιρα και ανελλιπώς στο σχολείο και ενημερώνουν σε περίπτωση απουσίας του.
- Διαβάζουν όλες τις έντυπες ανακοινώσεις που μεταφέρουν τα παιδιά τους (ή αναρτώνται σε εμφανές σημείο στην είσοδο του νηπιαγωγείου), ώστε να ενημερώνονται για θέματα λειτουργίας του νηπιαγωγείου.
- Ενημερώνονται για τη συνολική σχολική παρουσία του παιδιού τους, κατόπιν προγραμματισμένης προσωπικής συνάντησης ή τηλεφωνικής επικοινωνίας με την/τον εκπαιδευτικό υπεύθυνη/-ο του τμήματος. Η επικοινωνία, σε κάθε περίπτωση, πραγματοποιείται εκτός διδακτικού ωραρίου.
- Ανταποκρίνονται σε προσκλήσεις των εκπαιδευτικών που αφορούν στην ενημέρωση για τη σχολική πορεία του παιδιού τους, καθώς, επίσης, προσέρχονται στις προγραμματισμένες ενημερωτικές συναντήσεις/συγκεντρώσεις γονέων και κηδεμόνων.
- Συνεργάζονται αρμονικά σε προσωπικό επίπεδο, αλλά και μέσω του Συλλόγου Γονέων και κηδεμόνων με τη Διεύθυνση και τον Σύλλογο των Διδασκόντων/-ουσών για θέματα που αφορούν τα παιδιά τους.
- Ενημερώνουν έγκαιρα και προσκομίζουν τα σχετικά έγγραφα, αν υπάρχουν, για κάθε ειδικό θέμα που αντιμετωπίζουν τα παιδιά τους - θέματα υγείας, ειδικές εκπαιδευτικές ικανότητες ή ανάγκες, θέματα οικογενειακής και κοινωνικής κατάστασης - τα οποία μπορούν να επηρεάσουν την επίδοση, τη φοίτηση και συμπεριφορά του παιδιού και ζητούν τη συνδρομή του νηπιαγωγείου.
- Συμμετέχουν, στο πλαίσιο εθελοντισμού ή/και εφόσον τους ζητηθεί, σε εκπαιδευτικές επισκέψεις εκτός νηπιαγωγείου ως συνοδοί-βοηθοί, στην προετοιμασία σχολικών εκδηλώσεων και στον εμπλουτισμό σχολικών δραστηριοτήτων, συμβάλλοντας στην ασφάλεια των παιδιών, στην αρτιότητα/ποιότητα των δράσεων, στην σύνδεση του νηπιαγωγείου με την τοπική κοινωνία.

VI. Παιδαγωγικός έλεγχος

Τα ζητήματα ανεπιθύμητης συμπεριφοράς στο σχολείο αποτελούν αντικείμενο συνεργασίας των γονέων/κηδεμόνων με τους εκπαιδευτικούς του τμήματος, την/τον Προϊσταμένη/ο του νηπιαγωγείου, το Σύλλογο Διδασκόντων και τη Συντονίστρια Εκπαιδευτικού Έργου, προκειμένου να υπάρξει η βέλτιστη παιδαγωγική αντιμετώπιση. Σε κάθε περίπτωση και πριν από οποιαδήποτε απόφαση, λαμβάνεται υπόψη η βασική αρχή του σεβασμού της προσωπικότητας και των δικαιωμάτων του παιδιού. Οι σωματικές ποινές δεν επιτρέπονται.

Το νηπιαγωγείο, ως φορέας αγωγής, έχει καθήκον να λειτουργεί έτσι ώστε μαθήτριες και μαθητές να συνειδητοποιούν το αποτέλεσμα των ενεργειών τους ως σκόπιμη ή τυχαία δράση, να εξοικειωθούν στην ανάληψη της απορρέουσας ευθύνης με στόχο τη μύησή τους σε οργανικούς κοινωνικούς δρώντες στο πλαίσιο αναφοράς τους σήμερα και στο μέλλον. Αν η συμπεριφορά του μαθητή και της μαθήτριας δεν εναρμονίζεται με τα 'τυπικά' της αποδεκτής τότε διεπιστημονικά αντιμετωπίζεται σύμφωνα με τις επιστημονικές αρχές της ψυχολογίας και παιδαγωγικής που διέπουν την ηλικία του.

Οι γονείς/κηδεμόνες ενημερώνονται από το Σχολείο για παρεκκλίνουσα συμπεριφορά των μαθητών και εδραιώνεται στενότερη και τακτική συνεργασία νηπιαγωγείου-γονέων/κηδεμόνων.

VII Καινοτόμες πρακτικές που έχουν υιοθετηθεί στο Νηπιαγωγείο

Το Νηπιαγωγείο εισαγάγει διαρκώς διαθεματικές δραστηριότητες που στόχο έχουν τη διεύρυνση του γνωστικού και κοινωνικο-ψυχολογικού ορίζοντα των μαθητών. Δίχως να προσδιορίζεται ως αναγκαιότητα τυπικής ανάληψης ενός προγράμματος 'καινοτομίας' οι μαθητές με την υποστήριξη του εκπαιδευτικού προσωπικού και του Συλλόγου Γονέων και Κηδεμόνων εντάσσουν στην καθημερινή εκπαιδευτική δράση και αξιοποιούν τεχνολογικές εφαρμογές και μέσα που διευρύνουν τον ορίζοντα μάθησης και αναπτύσσουν στρατηγικές σκέψης και επίλυσης προβλημάτων. Ιδιαίτερα αρχές STEM και προγραμματισμού, στο επίπεδο της νηπιακής ηλικίας, αξιοποιούνται ενισχύοντας τη γραμμικότητα της σκέψης, τη διατύπωση επιστημονικής σκέψης και προβληματισμού και την αναζήτηση δυνατών λύσεων.

VIII Άλλα θέματα

Προσωπικά δεδομένα

Τηρείται απαρέγκλιτα η ισχύουσα νομοθεσία για τα προσωπικά δεδομένα όλων των μελών της σχολικής κοινότητας. Επιπροσθέτως, σύμφωνα με τις κείμενες διατάξεις και τον Γενικό Κανονισμό προστασίας Δεδομένων της Ευρωπαϊκής Ένωσης (GDPR), επιβάλλεται η γραπτή συγκατάθεση των γονέων ως προς τη συλλογή, επεξεργασία και δημοσιοποίηση οπτικού υλικού των παιδιών τους από εκπαιδευτικές δραστηριότητες και σχολικές εκδηλώσεις.

Φαρμακευτική αγωγή

Οι νηπιαγωγοί απαγορεύεται να χορηγούν οποιοδήποτε είδος φαρμάκου ή φαρμακευτικής αγωγής στα παιδιά.

Εμβολιασμός μαθητών/μαθητριών

Σύμφωνα με την γνωμοδότηση της Εθνικής Επιτροπής Εμβολιασμών υποχρεωτικά είναι όλα εκείνα τα εμβόλια που είναι ενταγμένα στο Εθνικό Πρόγραμμα Εμβολιασμών. Ένα από τα δικαιολογητικά εγγραφής, αποτελεί και η επίδειξη του Βιβλιαρίου Υγείας ή άλλο στοιχείο από το οποίο αποδεικνύεται ότι έγιναν τα προβλεπόμενα εμβόλια.

Γεύματα

Τα γεύματα των μαθητών/μαθητριών εκτός από την προφανή αξία έχουν και παιδαγωγική, καθώς συμβάλλουν στην απόκτηση γνώσεων και κοινωνικών δεξιοτήτων. Τα γεύματα προετοιμάζονται με ευθύνη των γονέων και μεταφέρονται καθημερινά στη σχολική τσάντα, με υγιεινό και ασφαλή τρόπο.

• Δεκατιανό

Με στόχο την καλλιέργεια καλών διατροφικών συνηθειών, την προστασία και την προαγωγή της υγείας των μαθητών/μαθητριών, καλό είναι να επιλέγονται υγιεινές τροφές, (π.χ. αυγό, φρούτο, γιαούρτι, τυρί, ψωμί αλλά και οικιακά παρασκευάσματα, π.χ. κέικ, πίτα, κουλουράκια, κ.λπ) και να αποφεύγονται ανθυγιεινές τροφές, (π.χ. κρουασάν, έτοιμοι χυμοί, πατατάκια, κλπ)

• Προετοιμασία γεύματος-Γεύμα

Το γεύμα των μαθητών/μαθητριών που συμμετέχουν στο ολόημερο πρόγραμμα παρασκευάζεται στο σπίτι με ευθύνη των γονέων/κηδεμόνων τους. Η/Ο νηπιαγωγός στο ολόημερο πρόγραμμα του νηπιαγωγείου βοηθά και καθοδηγεί τους μαθητές και τις μαθήτριες ώστε να αποκτήσουν τις απαραίτητες δεξιότητες που αφορούν στη διαδικασία του γεύματος και να εξυπηρετούνται αυτόνομα. Σε κάθε περίπτωση δίνεται ιδιαίτερη προσοχή στους μαθητές μέχρι να αποκτήσουν τις απαραίτητες δεξιότητες αυτοεξυπηρέτησης.

Άρθρο 4. Επικοινωνία και Συνεργασία Γονέων/Κηδεμόνων-Σχολείου

I. Σημασία της επικοινωνίας και της συνεργασίας σχολείου-οικογένειας

Σημαντική παράμετρος της εν γένει λειτουργίας του Νηπιαγωγείου και του κλίματος που δημιουργείται είναι η επικοινωνία και η εποικοδομητική συνεργασία με τους γονείς/κηδεμόνες

των μαθητών/μαθητριών και με τον Σύλλογο Γονέων. Η εμπιστοσύνη του παιδιού στο σχολείο ενισχύεται από τη θετική στάση των γονέων/κηδεμόνων προς το Σχολείο και τον εκπαιδευτικό.

Για οποιοδήποτε πρόβλημα ή αίτημά τους, οι γονείς/κηδεμόνες απευθύνονται στην εκπαιδευτικό του τμήματος. Σε περίπτωση που δεν υπάρξει κοινά αποδεκτή λύση ή συνεννόηση, απευθύνονται στην/στον Προϊσταμένη/ο του Νηπιαγωγείου.

II. Διαδικασίες ενημέρωσης και επικοινωνίας Σχολείου και γονέων/κηδεμόνων

Οι συναντήσεις για ενημέρωση των γονέων/κηδεμόνων με τους εκπαιδευτικούς προγραμματίζονται με απόφαση του Συλλόγου Διδασκόντων, με γνώμονα τη μέγιστη προσέλευση των πρώτων:

- Στην αρχή του διδακτικού έτους, όπου λαμβάνει χώρα ενημέρωση για ζητήματα που αφορούν τη λειτουργία του σχολείου.
- Μια φορά το τρίμηνο σε προκαθορισμένη από τον/την εκπαιδευτικό του τμήματος ημέρα και ώρα, για θέματα που αφορούν θέματα εκπαιδευτικής διάστασης των μαθητών/μαθητριών.
- Κάθε φορά που ο/η εκπαιδευτικός της τάξης κρίνει αναγκαία μια έκτακτη συνάντηση.
- Κατά την ενημέρωση προόδου με το πέρας κάθε τριμήνου, όπου πραγματοποιείται παιδαγωγική συνάντηση του/της εκπαιδευτικού της τάξης με τους γονείς/κηδεμόνες των μαθητών/μαθητριών, προκειμένου να ενημερωθούν για την πρόοδο των παιδιών τους.

Η είσοδος των γονέων/κηδεμόνων στο σχολικό χώρο επιτρέπεται μόνο κατά τις προβλεπόμενες ώρες συναντήσεων με τους εκπαιδευτικούς των τάξεων.

Οι γονείς-κηδεμόνες οφείλουν να επικαιροποιούν τα στοιχεία επικοινωνίας τους και να ενημερώνουν άμεσα τους εκπαιδευτικούς για κάθε αλλαγή, ώστε το Νηπιαγωγείο να έχει τα ισχύοντα τηλέφωνα τους και τις έγκυρες ηλεκτρονικές διευθύνσεις τους για την αποστολή ενημερωτικών σημειωμάτων ή/και υπεύθυνων δηλώσεων για την πραγματοποίηση εκπαιδευτικών επισκέψεων/δράσεων/εκδηλώσεων κ.λπ..

Οι γονείς/κηδεμόνες θα πρέπει τακτικά να αξιοποιούν κάθε πρόσφορο μέσο επικοινωνίας που παρέχεται από το Νηπιαγωγείο και να ενημερώνονται για τα θέματα που αφορούν τη λειτουργία του.

Οι γονείς/κηδεμόνες φροντίζουν, είτε οι ίδιοι, είτε πρόσωπα που έχουν εξουσιοδοτήσει, να είναι άμεσα διαθέσιμα για έκτακτες περιπτώσεις.

III. Σύλλογος Γονέων και Κηδεμόνων

Οι γονείς/κηδεμόνες των μαθητών και μαθητριών κάθε Σχολείου συγκροτούν το Σύλλογο Γονέων & Κηδεμόνων. Ο Σύλλογος Γονέων & Κηδεμόνων αποτελεί σημαντικό θεσμό, αναπόσπαστο μέρος της Σχολικής Κοινότητας και για αυτό είναι σημαντική η συμμετοχή όλων των γονέων/κηδεμόνων. Βρίσκεται σε άμεση συνεργασία με την/τον Προϊστάμενη/ο, το Σύλλογο Διδασκόντων του νηπιαγωγείου, αλλά και με τα μέλη της Σχολικής Επιτροπής του οικείου Δήμου.

Ο Σύλλογος Γονέων και Κηδεμόνων του σχολείου μας είναι κοινός με το 2^ο νηπιαγωγείο Ν.Μαρμαρά και το δημοτικό σχολείο Ν.Μαρμαρά)

IV. Σχολικό Συμβούλιο

Σε κάθε σχολική μονάδα λειτουργεί το Σχολικό Συμβούλιο, στο οποίο συμμετέχουν ο Σύλλογος Διδασκόντων, το Διοικητικό Συμβούλιο του Συλλόγου Γονέων & Κηδεμόνων και ο εκπρόσωπος της τοπικής αυτοδιοίκησης. Έργο του Σχολικού Συμβουλίου είναι η συμβολή του στη διασφάλιση της εύρυθμης λειτουργίας της σχολικής μονάδας. Το Σχολικό Συμβούλιο λειτουργεί συνεργατικά και προτείνει παρεμβάσεις για την επίλυση θεμάτων που αφορούν την υγιεινή, την ασφάλεια και την πρόληψη ατυχημάτων στο σχολικό χώρο, καθώς και σε ζητήματα βελτίωσης της υλικοτεχνικής υποδομής του Νηπιαγωγείου.

V. Η σημασία της συνέργειας όλων

Ένα ανοιχτό, συμπεριληπτικό και δημοκρατικό νηπιαγωγείο συγκροτείται με τη σύμπραξη όλων –μαθητών/μαθητριών, εκπαιδευτικών, Προϊσταμένης/ου, Συλλόγου Γονέων και Κηδεμόνων,

Άρθρο 5: Πολιτική του σχολείου προστασίας από πιθανούς κινδύνους

Αντιμετώπιση έκτακτων αναγκών

Οι φυσικές καταστροφές παρουσιάζουν αυξητική τάση τα τελευταία χρόνια με ποικίλες συνέπειες στο ανθρωπογενές περιβάλλον. Οι σχολικές μονάδες, ως λειτουργικοί χώροι φιλοξενίας και δραστηριοποίησης ευάλωτης ομάδας του πληθυσμού, απαιτούν αυξημένο βαθμό ετοιμότητας έναντι των κινδύνων αυτών.

Τα κρίσιμα συμβάντα χρήζουν έγκαιρων και έγκυρων ενεργειών ανταπόκρισης. Η έγγραφη και οργανωμένη αποτύπωση αυτών, σε επίπεδο σχολικής μονάδας, συνιστά το πρωτόκολλο-σχέδιο διαχείρισης κρίσεων. Τα οφέλη ενός τέτοιου σχεδίου έγκεινται στη διασφάλιση της σωματικής ακεραιότητας και της ψυχικής υγείας του ανθρώπινου δυναμικού του νηπιαγωγείου. Οι φάσεις του σχεδίου υλοποίησης της διαχείρισης κρίσεων είναι οι εξής:

1. Προσδιορισμός της κρίσης - γεγονότος (π.χ. πλημμύρα, πυρκαγιά).
2. Επίπεδο αντιμετώπισης.
3. Ειδοποίηση - ενημέρωση όσων εμπλέκονται στην αντιμετώπιση της κρίσης.
4. Επιλογή τρόπου και πλαισίου ενημέρωσης των εμπλεκόμενων υπηρεσιών και φορέων, των γονέων και κηδεμόνων.
5. Αξιολόγηση διαχείρισης της κρίσης.

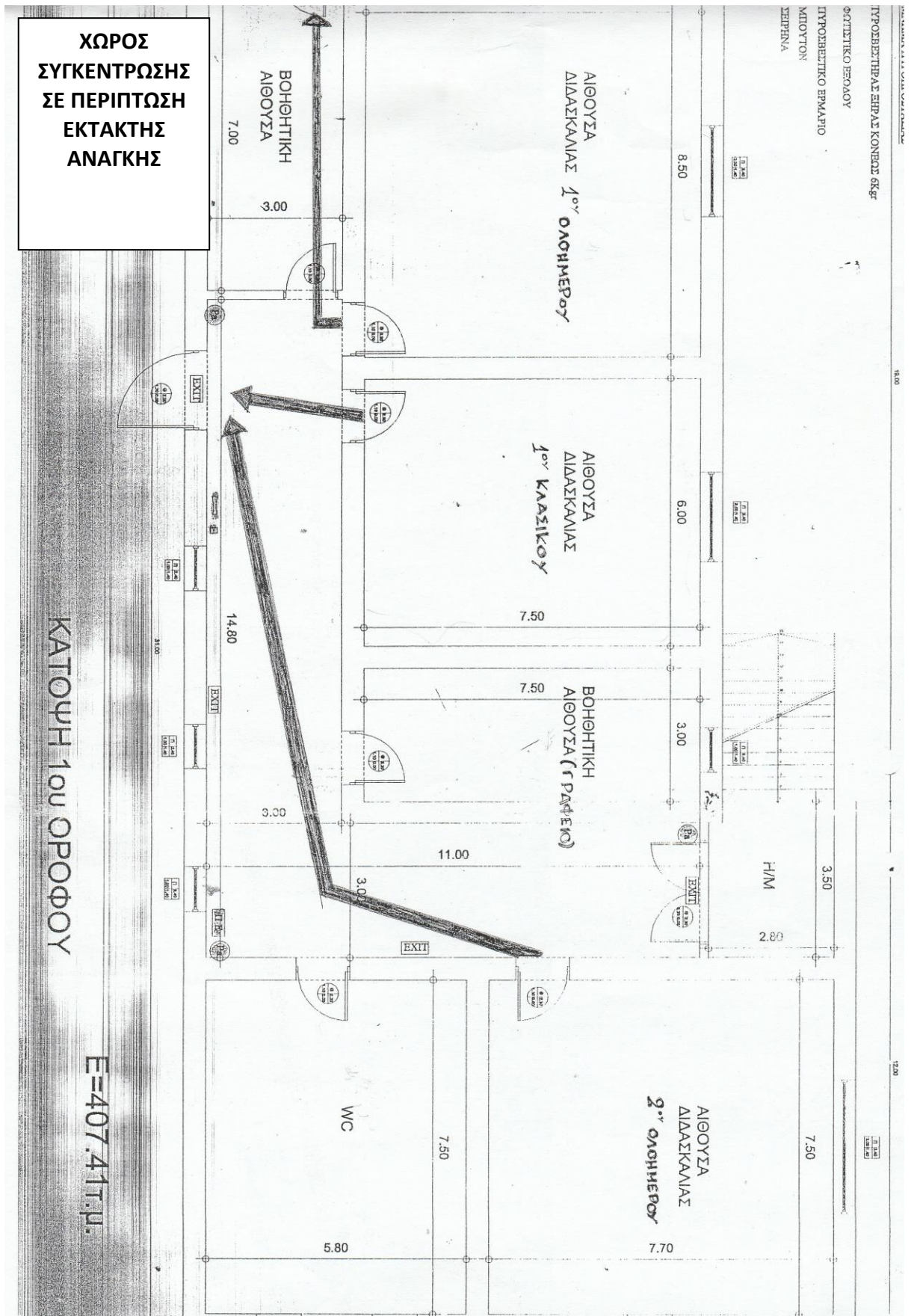
Για την προστασία από σεισμούς και συνοδά φυσικά φαινόμενα επικαιροποιείται τακτικά το Σχέδιο Μνημονίου Ενεργειών για τη διαχείριση του Σεισμικού Κινδύνου και υλοποιούνται ασκήσεις ετοιμότητας κατά τη διάρκεια του σχολικού έτους.

Η/Ο Προϊσταμένη/ος του νηπιαγωγείου, στην αρχή του σχολικού έτους και σε συνεργασία με το Σύλλογο Διδασκόντων, προβαίνει σε όλες τις απαιτούμενες ενέργειες που προβλέπονται για την αντιμετώπιση των έκτακτων αναγκών εντός του σχολικού χώρου. Επίσης ενημερώνουν τους/τις μαθητές/μαθήτριες για τους βασικούς κανόνες και τρόπους αντίδρασης κατά την εκδήλωση των φαινομένων αυτών.

Διευκρινίζεται ότι σε περίπτωση κρίσης οι μαθήτριες/μαθητές παραδίδονται μόνο στους γονείς/κηδεμόνες τους ή στα πρόσωπα που οι γονείς/κηδεμόνες έχουν ορίσει γραπτώς για την παραλαβή των μαθητών/τριών από τη σχολική μονάδα.

Τέλος, σε καταστάσεις πανδημίας ή ακραίων-επικίνδυνων φαινομένων οι εκπαιδευτικοί, μαθητές/μαθήτριες, γονείς/κηδεμόνες, συμμορφώνονται και ακολουθούν ρητά τις οδηγίες που εκδίδουν οι αρμόδιοι φορείς/υπηρεσίες: π.χ. ΕΟΔΥ, ΥΠΑΙΘ, Υπουργείο Πολιτικής Προστασίας, κ.λ.π. για την εύρυθμη λειτουργία της σχολικής μονάδας και την ασφάλεια των μελών της. Το τρέχον σχολικό έτος ακολουθούμε απαρέγκλιτα τις οδηγίες που αφορούν στην προστασία από την πανδημία Covid-19.

Χώρος συγκέντρωσης σε περίπτωση ανάγκης



Ειδικό σχέδιο αποχώρησης λόγω έκτακτων συνθηκών

Σε περίπτωση έκτακτης ανάγκης, για την ασφάλεια των παιδιών έχει καταρτιστεί σχέδιο διαφυγής και πραγματοποιούνται ασκήσεις ετοιμότητας.

Ο κοινά συμφωνημένος Κανονισμός βασίζεται στην ισχύουσα νομοθεσία και στις σύγχρονες παιδαγωγικές και διδακτικές αρχές. Η τήρησή του από όλους τους παράγοντες (μαθητές/μαθήτριες, νηπιαγωγούς, γονείς/κηδεμόνες, βοηθητικό προσωπικό) με αμοιβαίο σεβασμό στον διακριτό θεσμικό ρόλο τους αποτελεί προϋπόθεση της εύρυθμης λειτουργίας του Νηπιαγωγείου μας. Είναι το θεμέλιο πάνω στο οποίο μπορεί να οικοδομήσει για να πετύχει τους στόχους και το όραμά του.

Θέματα που ανακύπτουν στην εκπαιδευτική καθημερινότητα και δεν προβλέπονται από τον Κανονισμό, αντιμετωπίζονται κατά περίπτωση από την Προϊσταμένη και τον Σύλλογο Διδασκόντων, σύμφωνα με τις αρχές της παιδαγωγικής επιστήμης και την κείμενη εκπαιδευτική νομοθεσία, σε πνεύμα συνεργασίας με όλα τα μέλη της σχολικής κοινότητας.

Οι γονείς/κηδεμόνες των μαθητών και μαθητριών ενημερώνονται με κάθε πρόσφορο μέσο, έντυπο ή ηλεκτρονικό, σχετικά με τον κανονισμό του Νηπιαγωγείου.

Νέος Μαρμαράς, 29-9-2021



Εγκρίνεται	
Η Συντονίστρια Εκπαιδευτικού Έργου (έχει την παιδαγωγική ευθύνη του σχολείου)	Ο Διευθυντής Πρωτοβάθμιας Εκπαίδευσης
..... Ημερομηνία: Ημερομηνία:

Πηγές

Νομοθετήματα

- Ν.4692/2020, «Αναβάθμιση του Σχολείου και άλλες διατάξεις».
- ΠΔ 79/2020, «Οργάνωση και λειτουργία νηπιαγωγείων και δημοτικών σχολείων».
- Προγραμματισμός εκπαιδευτικού έργου Νηπιαγωγείων και Δημοτικών Σχολείων για το σχολικό έτος 2019-2020 ([Η Εγκύκλιος για Νηπιαγωγεία σε μορφή pdf](#), [Η Εγκύκλιος για Δημοτικά Σχολεία σε μορφή pdf](#)).
- Καθηκοντολόγιο Εκπαιδευτικών ([ΦΕΚ 1340/2002 – Φ.353.1/324/105657/Δ1/2002](#)).

Βιβλιογραφία

- Γιαννίκας, Α. & Αλεξόπουλος, Ν. (2016). Η ανάπτυξη πλαισίου σχεδιασμού διαχείρισης πιθανών κρίσεων, ως στρατηγική διοίκησης για την πρόληψη αλλά και την ορθολογική αντιμετώπιση των συγκρούσεων στο εκπαιδευτικό περιβάλλον, *Έρκυνα, Επιθεώρηση Εκπαιδευτικών-Επιστημονικών Θεμάτων*, 9, σελ. 44-53.
- Διεθνής Σύμβαση για τα Δικαιώματα του Παιδιού (1989) – Συνήγορος του Παιδιού.
- Κατσαρός, Ι. (2008). Οργάνωση και διοίκηση της Εκπαίδευσης. Παιδαγωγικό Ινστιτούτο. Αθήνα.
- Σχολικός Οδηγός - Για τους γονείς και κηδεμόνες των μαθητών και μαθητριών των Δημόσιων Νηπιαγωγείων και Δημοτικών Σχολείων - Υπουργείο Παιδείας και Θρησκευμάτων.
- Stevenson, R.G. (1994). Schools and crises. In R.G. Stevenson, (ed.) *What will we do? Preparing a school community to cope with crises*. NY, Amityville: Baywood Publishing Company, Inc.