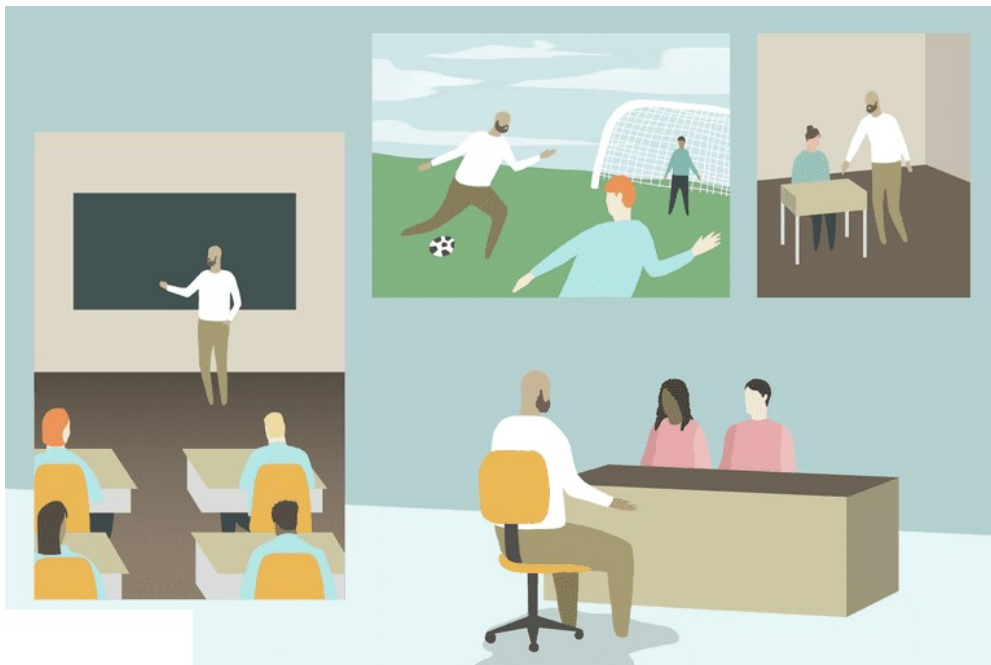


# Εσωτερικός Κανονισμός Λειτουργίας

**2023 - 2024**



**ΣΧΟΛΙΚΗ ΜΟΝΑΔΑ:**

**1<sup>ο</sup> ΝΗΠΙΑΓΩΓΕΙΟ**

**ΜΕΤΣΟΒΟΥ**

<b>ΤΑΥΤΟΤΗΤΑ ΤΟΥ ΣΧΟΛΕΙΟΥ</b>	
<b>1ο 2/ΘΕΣΙΟ ΝΗΠΙΑΓΩΓΕΙΟ ΜΕΤΣΟΒΟΥ</b>	<b>ΔΙΕΥΘΥΝΣΗ Α/ΘΜΙΑΣ ΙΩΑΝΝΙΝΩΝ</b>
<b>ΚΩΔΙΚΟΣ ΣΧΟΛΕΙΟΥ (ΥΠΕΠΘ)</b>	9200086

<b>ΣΤΟΙΧΕΙΑ</b>	
<b>ΕΔΡΑ ΤΟΥ ΣΧΟΛΕΙΟΥ</b>	ΜΕΤΣΟΒΟ
<b>ΤΗΛΕΦΩΝΟ</b>	2656042774
<b>EMAIL</b>	mail@1nip-metsov.ioa.sch.gr
<b>ΠΡΟΪΣΤΑΜΕΝΟΣ/ΜΕΝΗ ΣΧΟΛΙΚΗΣ ΜΟΝΑΔΑΣ</b>	ΔΑΣΟΥΛΑ ΕΛΕΝΗ
<b>ΠΡΟΕΔΡΟΣ ΣΧΟΛΙΚΟΥ ΣΥΜΒΟΥΛΙΟΥ</b>	ΚΩΝΣΤΑΝΤΙΝΟΣ ΤΖΙΜΑΣ

Ο Κανονισμός, περιλαμβάνει όρους και κανόνες, κατανομή αρμοδιοτήτων και ευθυνών, δικαιωμάτων και υποχρεώσεων, για όλα τα μέλη της σχολικής κοινότητας, έτσι ώστε να διαμορφώνεται στο σχολείο ένα παιδαγωγικό και διδακτικό κλίμα που διευκολύνει την αποτελεσματική λειτουργία του. Ταυτόχρονα οι δυσκολίες και τα προβλήματα που προκύπτουν αντιμετωπίζονται από τα μέλη της σχολικής κοινότητας ως ευκαιρίες βελτίωσης, ανάπτυξης παιδαγωγικών, διδακτικών, και άλλων πρακτικών. Βασικοί στόχοι του Κανονισμού είναι οι μαθητές/μαθήτριες να διαμορφώσουν την προσωπικότητά τους, να διαπαιδαγωγηθούν με τον καλύτερο δυνατό τρόπο αναπτύσσοντας δεξιότητες οι οποίες έχουν βασικό ρόλο στη μαθησιακή διαδικασία και ταυτόχρονα αποτελούν δεξιότητες ζωής, όπως η δημιουργικότητα, ο αυτοέλεγχος, η συναίσθηση της ευθύνης, η συνεργασία, η ενσυναίσθηση, η αλληλεγγύη, ο αμοιβαίος σεβασμός, η αλληλοκατανόηση, η αποδοχή της διαφορετικότητας, ο σεβασμός όλων σε κοινούς συμφωνημένους κανόνες, η περιβαλλοντική συνείδηση, η προστασία της υγείας, καθώς και η εδραίωση της ισότητας, της αλληλεγγύης και της δημοκρατίας.

Μέσω των αρχών του Κανονισμού του Νηπιαγωγείου, επιδιώκεται:

Να εξασφαλίζεται ένα υποστηρικτικό πλαίσιο για να πραγματοποιείται με επιτυχία το εκπαιδευτικό έργο και κυρίως η συμμετοχή όλων των μαθητών/μαθητριών στην εκπαιδευτική διαδικασία.

Να αναπτύσσεται κατάλληλο κλίμα για την ανάπτυξη της προσωπικότητας του/της κάθε μαθητή/μαθήτριας αλλά και όλων των μελών της σχολικής κοινότητας.

Να διασφαλίζεται η σωματική και ψυχική υγεία όλων των μελών της σχολικής κοινότητας.

Να δημιουργείται πλαίσιο συνθηκών για ουσιαστική μάθηση και εργασία.

**ΛΕΙΤΟΥΡΓΙΑ ΤΟΥ ΣΧΟΛΕΙΟΥ**

## Διδακτικό ωράριο

Η έναρξη, η λήξη, η διάρκεια μαθημάτων του βασικού υποχρεωτικού προγράμματος, τα διαλείμματα, ο χρόνος διδασκαλίας ανά διδακτική ώρα καθώς και η έναρξη και λήξη του διδακτικού έτους καθορίζονται από τις κείμενες διατάξεις και αποφάσεις του ΥΠΑΙΘΑ. Ανακοινώνονται στους γονείς με την έναρξη του διδακτικού έτους με σχετικό έντυπο. Για το σχολικό έτος 2023-2024 το πρόγραμμα του σχολείου, διαμορφώνεται ως εξής:

Στο σχολείο μας λειτουργούν δύο τμήματα πρωινού υποχρεωτικού προγράμματος και φοιτούν σε αυτά 26 μαθητές (18 νήπια, 8 προνήπια).

Υπηρετούν σ' αυτό για το τρέχων σχ. Έτος 2023-24, δύο εκπαιδευτικοί γενικής παιδείας ΠΕ60,μια εκπαιδευτικός Αγγλικών ΠΕ06,ένα άτομο ως ειδικό Βοηθητικό Προσωπικό ΔΕ01 κι ένα άτομο ως βοηθητικό προσωπικό, η καθαρίστρια.

Υποχρεωτικό πρόγραμμα ο Υποδοχή των μαθητών και των μαθητριών στο σχολείο: 8.15- 8:30.

Λήξη υποχρεωτικού προγράμματος- αποχώρηση μαθητών στις 13.00.

Στην αρχή του πρώτου τριμήνου του διδακτικού έτους και για διάστημα όχι μεγαλύτερο των δύο (2) εβδομάδων μπορεί να εφαρμόζεται **ευέλικτο ωράριο παραμονής** στο Νηπιαγωγείο για προνήπια/νήπια **που φοιτούν για πρώτη φορά**, προκειμένου να διευκολυνθεί η προσαρμογή τους. Το ευέλικτο ωράριο καθορίζεται από τον/την εκπαιδευτικό της τάξης και τον Σύλλογο Διδασκόντων/ουσών, σε συνεργασία με τους γονείς ή κηδεμόνες του προνηπίου/νηπίου. Μετά την πάροδο των δύο (2) εβδομάδων, το σύνολο των προνηπίων/νηπίων ακολουθεί κοινό ωράριο, σύμφωνα με την [παρ. 7, του άρθρου 2, του Π.Δ 79/2017 \(Α' 109\)](#) όπως τροποποιήθηκε και ισχύει.

## Προσέλευση και αποχώρηση μαθητών/μαθητριών

Η ώρα προσέλευσης των μαθητών και μαθητριών του Νηπιαγωγείου είναι 08:15 έως 08:30. Η έγκαιρη προσέλευση και η καλά οργανωμένη αποχώρηση είναι απαραίτητες προϋποθέσεις για την πραγματοποίηση του διδακτικού έργου και την εύρυθμη λειτουργία του σχολείου γενικότερα και διασφαλίζει την ασφάλεια των μαθητών και μαθητριών και του προσωπικού του σχολείου. Για λόγους ασφαλείας των μαθητών/μαθητριών αλλά και για την ομαλή λειτουργία του προγράμματος η είσοδος του σχολείου κλείνει στις 8:30 ώστε να μην παρακωλύεται το παιδαγωγικό έργο του σχολείου. Οι μαθητές και οι μαθήτριες σε καμία περίπτωση δεν αποχωρούν από το σχολείο πριν τη λήξη του ωραρίου. Αν παρουσιαστεί ανάγκη έκτακτης αποχώρησης κατά τη διάρκεια του σχολικού ωραρίου (π.χ. ασθένεια), ενημερώνεται ο γονέας/κηδεμόνας για να προσέλθει στο Σχολείο και να συνοδεύσει το παιδί στο σπίτι του, αφού προηγουμένως συμπληρώσει το σχετικό έντυπο (υπεύθυνη δήλωση). Εάν κάποιος γονέας/κηδεμόνας χρειαστεί, για ειδικό λόγο να πάρει το παιδί του πριν

τη λήξη των μαθημάτων, χρειάζεται να ενημερώσει εγκαίρως τη Διεύθυνση του Σχολείου και να συμπληρώσει σχετικό έντυπο όπου θα αναγράφονται οι λόγοι (υπεύθυνη δήλωση).

- **Αιτήματα** γονέων/κηδεμόνων για πρόωρη αποχώρηση ή καθυστερημένη προσέλευση μαθητών/τριών **για λόγους ιατρικής υποστήριξης ή θεραπευτικής παρέμβασης**, γίνονται δεκτά κατόπιν προσκόμισης σχετικής βεβαίωσης από δημόσιο φορέα, από την οποία προκύπτει με ακρίβεια η ανάγκη της ανωτέρω απουσίας καθώς και ο ακριβής χρόνος αυτής. **Επισημαίνεται ότι τόσο ο φορέας που εκδίδει τη βεβαίωση όσο και ο φορέας υλοποίησης της θεραπευτικής παρέμβασης ή ιατρικής υποστήριξης, πρέπει να είναι δημόσιοι φορείς.**

Οι εκπαιδευτικοί υποδέχονται τους μαθητές και τις μαθήτριες στην είσοδο των τάξεων και οι γονείς/κηδεμόνες-συνοδοί αποχωρούν. Κατά τη διάρκεια του χρόνου προσέλευσης των μαθητών/μαθητριών δεν παρευρίσκεται χωρίς άδεια στον χώρο του σχολείου κανένας επισκέπτης. Οι γονείς/κηδεμόνες προσέρχονται έγκαιρα για την παραλαβή των μαθητών και των μαθητριών, παραμένουν έξω από τις εισόδους του σχολείου, χωρίς να παρεμποδίζουν τη διαδικασία αποχώρησης. Κάθε καθυστέρηση στην προσέλευση των συνοδών δημιουργεί κινδύνους για την ασφάλεια των μαθητών/μαθητριών που παρακολουθούν το σχολικό πρόγραμμα και παρεμποδίζει τη λειτουργία της σχολικής μονάδας.

#### **Ωρολόγιο Πρόγραμμα του Σχολείου**

Το Νηπιαγωγείο εφαρμόζει το Ωρολόγιο Πρόγραμμα, όπως αυτό ορίζεται από τις εγκυκλίους του ΥΠΑΙΘΑ και εξειδικεύεται από τον Σύλλογο Διδασκόντων με ευθύνη της Προϊσταμένης του Νηπιαγωγείου και υποβάλλεται προς έγκριση στον Προϊστάμενο εκπαιδευτικών θεμάτων της οικείας Διεύθυνσης Πρωτοβάθμιας Εκπαίδευσης.

Η κατανομή των διδακτικών ωρών και των διαλειμμάτων του Νηπιαγωγείου, καθώς και η διάρκειά τους, παρουσιάζονται στον παρακάτω πίνακα:

ΠΡΩΙΝΗ ΛΕΙΤΟΥΡΓΙΑ			
ΔΙΑΡΚΕΙΑ	ΠΕΡΙΕΧΟΜΕΝΟ	ΤΜΗΜΑ 1 ΟΝ/ΜΟ ΕΚΠΑΙΔΕΥΤΙΚΟΥ	ΤΜΗΜΑ 2 ΟΝ/ΜΟ ΕΚΠΑΙΔΕΥΤΙΚΟΥ
7:45 – 8:30	Πρόωρη υποδοχή μαθητών/τριων (προαιρετικό πρόγραμμα)		
08:15-8:30	Υποδοχή μαθητών/τριων		
08:30-09:15	Ελεύθερο παιχνίδι - ενασχόληση στα κέντρα μάθησης (γωνιές)	ΓΕΩΡΓΕΛΗ ΕΛΕΝΗ	ΔΑΣΟΥΛΑ ΕΛΕΝΗ
09:15-10:00	Οργανωμένες δραστηριότητες και διερευνήσεις με βάση τα νέα Προγράμματα Σπουδών(ΠΣ), πρόγραμμα	ΓΕΩΡΓΕΛΗ ΕΛΕΝΗ	ΔΑΣΟΥΛΑ ΕΛΕΝΗ
10:00 – 10:45	ΔΙΑΛΕΙΜΜΑ		
10:45-11:30	Οργανωμένες δραστηριότητες και διερευνήσεις με βάση τα νέα ΠΣ	ΓΕΩΡΓΕΛΗ ΕΛΕΝΗ	ΔΑΣΟΥΛΑ ΕΛΕΝΗ
11:30-12:10	Ελεύθερο παιχνίδι-ενασχόληση στα κέντρα μάθησης, ανατροφοδότηση (γωνιές)	ΓΕΩΡΓΕΛΗ ΕΛΕΝΗ	ΔΑΣΟΥΛΑ ΕΛΕΝΗ
12:10-12:45	Οργανωμένες δραστηριότητες και διερευνήσεις με βάση τα νέα ΠΣ- Αναστοχασμός- Ανατροφοδότηση- Προγραμματισμός της επόμενης ημέρας	ΓΕΩΡΓΕΛΗ ΕΛΕΝΗ	ΔΑΣΟΥΛΑ ΕΛΕΝΗ
12:45-13:00	Προετοιμασία για αποχώρηση		
13:00	ΑΠΟΧΩΡΗΣΗ		
ΠΡΟΑΙΡΕΤΙΚΟ ΟΛΟΗΜΕΡΟ ΠΡΟΓΡΑΜΜΑ			
ΔΙΑΡΚΕΙΑ	ΠΕΡΙΕΧΟΜΕΝΟ	ΤΜΗΜΑ 1 ΟΝ/ΜΟ ΕΚΠΑΙΔΕΥΤΙΚΟΥ	ΤΜΗΜΑ 2 ΟΝ/ΜΟ ΕΚΠΑΙΔΕΥΤΙΚΟΥ
13:00-13:40	Προετοιμασία γεύματος/γεύμα		
13:40-14:20	Χαλάρωση/ύπνος/Ελεύθερο παιχνίδι-ενασχόληση στα κέντρα μάθησης (γωνιές)		
14:20-15:00	Δραστηριότητες και διερευνήσεις με βάση τα νέα ΠΣ		
15:00-15:20	ΔΙΑΛΕΙΜΜΑ		
15:20-16:00	Ελεύθερο και οργανωμένο παιχνίδι, ανατροφοδότηση		
15:45-16:00	Προετοιμασία για αποχώρηση		
16:00	1η Αποχώρηση από το προαιρετικό Ολοήμερο Πρόγραμμα		

## ΣΧΟΛΙΚΗ ΚΑΙ ΚΟΙΝΩΝΙΚΗ ΖΩΗ

### Φοίτηση

Η φοίτηση των μαθητών/μαθητριών στο Νηπιαγωγείο είναι υποχρεωτική και εποπτεύεται από την εκπαιδευτικό της κάθε τάξης, η οποία καταγράφει τις καθημερινές απουσίες και η Προϊσταμένη τις καταχωρεί στο πληροφοριακό σύστημα του ΥΠΑΙΘΑ. Την ουσιαστική αλλά και την τυπική ευθύνη απέναντι στο σχολείο και την πολιτεία για τη φοίτηση των μαθητών, φέρουν κατά το νόμο οι γονείς/κηδεμόνες τους.

Σε περίπτωση **απουσίας** μαθητή οι γονείς οφείλουν να ενημερώνουν έγκαιρα το Σχολείο (είτε τηλεφωνικά είτε μέσω ηλεκτρονικού ταχυδρομείου). Σε περίπτωση μακρόχρονης ή επαναλαμβανόμενης απουσίας μαθητή, ακολουθούνται όσα προβλέπονται στο ΠΔ 79/2017 (ΦΕΚ 109 Α) (άρθρο 13, παρ. 2, 3, 4). Ειδικότερα, όταν ένας μαθητής απουσιάζει συστηματικά και αδικαιολόγητα από το σχολείο ο εκπαιδευτικός της τάξης επικοινωνεί άμεσα με τους γονείς/κηδεμόνες και ενημερώνει την Προϊσταμένη του Νηπιαγωγείου. Εφόσον δεν επιλύεται το πρόβλημα, αναζητείται ο μαθητής και η οικογένειά του μέσω της αστυνομικής και της δημοτικής αρχής καθώς και της αρμόδιας κοινωνικής υπηρεσίας.

Με βάση τις προβλέψεις της παρ. 5, του άρθρου 13 του ΠΔ 79/2017 (ΦΕΚ Α 109) όπως τροποποιήθηκε και ισχύει με την παρ. 1 ε), του άρθρου 204, του Νόμου 4610 (ΦΕΚ Α 70/07-05-2019), αν οι απουσίες του μαθητή του νηπιαγωγείου υπερβαίνουν τις εκατό (100) ανά διδακτικό έτος, η βεβαίωση φοίτησης για την εγγραφή στην Α΄ Δημοτικού χορηγείται με απόφαση του συλλόγου διδασκόντων, που εκδίδεται ύστερα από σύμφωνη γνώμη της Συμβούλου Εκπαίδευσης Νηπιαγωγών. Σε αντίθετη

περίπτωση ο μαθητής **επαναλαμβάνει τη φοίτηση** στο νηπιαγωγείο. Ένας μαθητής/τρια που απουσιάζει μία μέρα παίρνει μια απουσία.

### Σχολικοί χώροι

Κοινός στόχος όλων είναι ο σεβασμός του σχολικού χώρου. Ο σεβασμός στα περιουσιακά στοιχεία του Νηπιαγωγείου, τις υποδομές, τον εξοπλισμό αλλά και το φυσικό περιβάλλον του σχολείου αποτελεί βασική υποχρέωση όλων των μελών της σχολικής κοινότητας. Με το ίδιο σκεπτικό υπάρχει φροντίδα για την τάξη και την καλαισθησία στις σχολικές αίθουσες, καθώς είναι ο ιδιαίτερος χώρος, όπου παραμένουν και εργάζονται μαθητές/μαθήτριες και εκπαιδευτικός πολλές ώρες. Φροντίδα όλων είναι να διατηρούνται οι χώροι καθαροί. Τεράστια συμβολή σε αυτό έχει και η υπεύθυνη καθαριότητα του Νηπιαγωγείου.

### Διάλειμμα

Κατά τη διάρκεια του διαλείμματος οι μαθητές/μαθήτριες βγαίνουν στο προαύλιο, όπως έχει καθοριστεί από το Ωρολόγιο Πρόγραμμα. Σε περίπτωση κακοκαιρίας ορίζονται από την εκπαιδευτικό οι προκαθορισμένοι χώροι παραμονής των μαθητών και μαθητριών. Το διάλειμμα είναι χρόνος παιχνιδιού και ανάπτυξης κοινωνικών σχέσεων όπου οι μαθητές και οι μαθήτριες αλληλεπιδρούν, παίζουν αρμονικά και για οποιοδήποτε πρόβλημα ή δυσκολία αντιμετωπίζουν απευθύνονται στην εκπαιδευτικό που βρίσκεται στο προαύλιο. Κατά τη διάρκεια του διαλείμματος δεν επιτρέπεται κανένας ανήλικος ή ενήλικος να παρακολουθεί, να συνομιλεί ή να δίνει αντικείμενα σε μαθητές και μαθήτριες του σχολείου από τα κάγκελα του προαυλίου χώρου.

### Σχολικό πρόγραμμα

Η φοίτηση στο Νηπιαγωγείο αποτελεί το πιο σημαντικό βήμα στη ζωή του παιδιού για τη μάθηση, την προσωπική ανάπτυξη και κοινωνικοποίησή του. Οι μαθητές και μαθήτριες παρακολουθούν και συμμετέχουν ενεργά στην καθημερινή εκπαιδευτική διαδικασία σεβόμενοι τους κανόνες του σχολείου, όπως διαμορφώνονται από τους ίδιους και την εκπαιδευτικό της τάξης. Τα παιδιά μαθαίνουν να συν-εργάζονται, να δημιουργούν, να αλληλεπιδρούν, να αυτενεργούν και να είναι υπεύθυνα. Η συνεργασία μεταξύ γονέων/κηδεμόνων και εκπαιδευτικών έχει κοινό στόχο την υγιή ανάπτυξη παιδιών με ολοκληρωμένη προσωπικότητα.

- Σύμφωνα με το ΦΕΚ Β' 3567/04-08-2021 στο εβδομαδιαίο ωρολόγιο πρόγραμμα έχουν ενταχθεί τρεις (3) διδακτικές ώρες ανά τμήμα για την καινοτόμο δράση «**Εργαστήρια δεξιοτήτων**».

**Σύμφωνα με την Υ.Α. Φ.80378/ΓΔ4/202 - ΦΕΚ 3311/Β/26-7-2021 έχει εισαχθεί η Αγγλική γλώσσα στο πρόγραμμα του Νηπιαγωγείου (2 ώρες την εβδομάδα ανά τμήμα). Οι εκπαιδευτικοί κάθε τάξης παρευρίσκονται υποχρεωτικά μέσα στην αίθουσα διδασκαλίας και είναι υπεύθυνοι για την ασφάλεια των μαθητών /τριών μαζί με την εκπ/κό ΠΕ06**

## **ΣΥΜΠΕΡΙΦΟΡΑ – ΔΙΚΑΙΩΜΑΤΑ – ΥΠΟΧΡΕΩΣΕΙΣ**

### **Η Προϊσταμένη**

Συμβάλλει στη δημιουργία κλίματος δημοκρατικής συμπεριφοράς των μαθητών/μαθητριών και είναι υπεύθυνη, για την ομαλή λειτουργία του σχολείου.

. Λαμβάνει μέριμνα για την εξασφάλιση παιδαγωγικών μέσων και εργαλείων, την καλή χρήση τους στη σχολική τάξη, τη λειτουργικότητα και την αντικατάστασή τους, σε περίπτωση φθοράς.

Είναι υπεύθυνη, για την καθαριότητα και αισθητική των χώρων του Νηπιαγωγείου, καθώς και για την προστασία της υγείας και ασφάλειας των μαθητών/μαθητριών.

Έχει την ευθύνη για τη διαμόρφωση θετικού κλίματος στο σχολείο, για την ανάπτυξη αρμονικών σχέσεων ανάμεσα στα μέλη της σχολικής κοινότητας.

### **Οι εκπαιδευτικοί**

Εκπαιδεύουν τους μαθητές και τις μαθήτριες, σύμφωνα με τους σκοπούς και τους στόχους της προσχολικής εκπαίδευσης και με την καθοδήγηση των Στελεχών της Εκπαίδευσης.

Προετοιμάζουν καθημερινά και οργανώνουν την εκπαιδευτική διαδικασία, εφαρμόζοντας σύγχρονες μεθόδους διδασκαλίας, με βάση τις ανάγκες και ιδιαιτερότητες των μαθητών/μαθητριών.

Συνεργάζονται με τους μαθητές/μαθήτριες, σεβόμενες την προσωπικότητά τους, καλλιεργούν και εμπνέουν σ' αυτούς δημοκρατική συμπεριφορά.

Μεριμνούν για τη δημιουργία κλίματος συνεργασίας και συνεχούς επικοινωνίας με τους γονείς/κηδεμόνες των μαθητών/μαθητριών, και τους ενημερώνουν για τη φοίτηση, τη συμπεριφορά και την εξέλιξη των παιδιών τους.

Συμβάλλουν στην εμπέδωση ενός ήρεμου, θετικού, και συνεργατικού σχολικού κλίματος.



Ενδιαφέρονται για τις συνθήκες ζωής των μαθητών/μαθητριών τους στην οικογένεια και στο ευρύτερο κοινωνικό περιβάλλον, λαμβάνουν υπόψη τους παράγοντες που επηρεάζουν την πρόοδο και συμπεριφορά των μαθητών/μαθητριών τους και υιοθετούν κατάλληλες παιδαγωγικές ενέργειες, ώστε να αντιμετωπισθούν πιθανά προβλήματα.

Συνεργάζονται με τους γονείς και τα αρμόδια Στελέχη Εκπαίδευσης για την καλύτερη δυνατή παιδαγωγική αντιμετώπιση προβλημάτων συμπεριφοράς, σεβόμενοι την προσωπικότητα και τα δικαιώματα των μαθητών/μαθητριών.

Ανανεώνουν και εμπλουτίζουν τις γνώσεις τους, σχετικά με τις επιστήμες της αγωγής.

### **Οι μαθητές/μαθήτριες**

Επιδεικνύουν σεβασμό, με τη στάση τους, προς κάθε μέλος της σχολικής κοινότητας.

Κατά τη διάρκεια των μαθημάτων τηρούν τους κανόνες της τάξης, συμμετέχουν ενεργά .

Απευθύνονται στην εκπαιδευτικό και στη Διεύθυνση του Σχολείου και ζητούν τη βοήθειά τους, για κάθε πρόβλημα που τους απασχολεί και τους δημιουργεί εμπόδιο στη σχολική ζωή.

Προσέχουν ώστε να διατηρούν καθαρούς όλους τους χώρους και δείχνουν ενδιαφέρον για την υλική περιουσία του σχολείου.

Αποφεύγουν ρητά την άσκηση οποιασδήποτε μορφής βίας (σωματική, λεκτική ή ψυχολογική).

Προσπαθούν να λύνουν τις αντιθέσεις ή διαφωνίες με διάλογο. Σε περιπτώσεις που γίνονται αποδέκτες ή παρατηρητές βίαιης λεκτικής, ψυχολογικής ή και σωματικής συμπεριφοράς, ενεργούν άμεσα και ακολουθούν τα παραπάνω βήματα:

1. Συζητούν άμεσα και ειρηνικά με όποιον έχουν διαφορά.
2. Απευθύνονται στην υπεύθυνο εκπαιδευτικό του τμήματος.
3. Απευθύνονται στην Προϊσταμένη του Νηπιαγωγείου.

Στις σχολικές εκδηλώσεις και γιορτές αλλά και στις διδακτικές επισκέψεις εκτός Νηπιαγωγείου ακολουθούν τους συνοδούς εκπαιδευτικούς και συμπεριφέρονται με ευγένεια και ευπρέπεια.

### **Γονείς και κηδεμόνες**

- Φροντίζουν ώστε το παιδί να έρχεται έγκαιρα και ανελλιπώς στο σχολείο και να ενημερώνουν σε περίπτωση απουσίας του.

- Διαβάζουν προσεκτικά όλες τις ανακοινώσεις, έντυπες ή ηλεκτρονικές, ώστε να ενημερώνονται για θέματα λειτουργίας του Σχολείου.
- Συνεργάζονται αρμονικά σε προσωπικό επίπεδο αλλά και με τη Διεύθυνση και τον Σύλλογο των Διδασκόντων για θέματα που αφορούν τους μαθητές/μαθήτριες.
- Ενημερώνουν για τυχόν θέματα υγείας, ειδικές εκπαιδευτικές ικανότητες ή ανάγκες, θέματα οικογενειακής και κοινωνικής κατάστασης τα οποία μπορούν να επηρεάσουν την επίδοση, τη φοίτηση και συμπεριφορά του παιδιού και ζητούν τη συνδρομή του σχολείου.

## **ΠΑΙΔΑΓΩΓΙΚΟΣ ΕΛΕΓΧΟΣ**

Τα ζητήματα μη αποδεκτής συμπεριφοράς στο σχολείο αποτελούν αντικείμενο συνεργασίας των γονέων/κηδεμόνων με την εκπαιδευτικό υπεύθυνο της τάξης, την Προϊσταμένη της σχολικής μονάδας, το Σύλλογο Διδασκόντων και το Σύμβουλο Εκπαίδευσης Νηπιαγωγών, προκειμένου να υπάρξει η καλύτερη δυνατή παιδαγωγική αντιμετώπιση του θέματος. Σε κάθε περίπτωση και πριν από οποιαδήποτε απόφαση, λαμβάνεται υπόψη η βασική αρχή του σεβασμού της προσωπικότητας και των δικαιωμάτων του παιδιού. Το σχολείο, ως φορέας αγωγής, έχει καθήκον να λειτουργεί έτσι ώστε οι μαθητές και μαθήτριες να συνειδητοποιήσουν ότι κάθε πράξη τους έχει συνέπειες, να μάθουν να αναλαμβάνουν την ευθύνη των επιλογών τους και να γίνουν υπεύθυνοι πολίτες. Αν η συμπεριφορά του μαθητή και της μαθήτριας δεν εναρμονίζεται με τα αποδεκτά πρότυπα και αποκλίνει από την τήρηση του εσωτερικού κανονισμού του σχολείου, αποφεύγεται οποιουδήποτε είδους σωματικής ή συναισθηματικής ποινής και η κάθε κατάσταση αντιμετωπίζεται με τα κατάλληλα παιδαγωγικά μέσα, διερευνώντας τα αίτια της συμπεριφορά των μαθητών, συνεργαζόμενοι αρχικά με τη Διεύθυνση του σχολείου και με τους γονείς τους και στη συνέχεια με τους ειδικούς (Συμβούλους Εκπαίδευσης) αλλά και με τα αρμόδια όργανα εάν παραστεί ανάγκη (πχ ΚΕΔΑΣΥ). Σε κάθε περίπτωση στοχεύουμε στην πρόληψη και όχι στην αντιμετώπιση καταστάσεων, αλλά όταν χρειαστεί ακολουθούνται κατάλληλα αντισταθμιστικά προγράμματα εξατομικευμένα για κάθε μαθητή.

Οι γονείς/κηδεμόνες ενημερώνονται από το Σχολείο για την όποια μη αποδεκτή συμπεριφορά των παιδιών τους. Η στενή συνεργασία σχολείου-γονέων/κηδεμόνων είναι πάντα αναγκαία και επιβεβλημένη.

### **Εμβολιασμός μαθητών/μαθητριών**

Σύμφωνα με το με αριθ. πρωτ. Υ1/Γ.Π.161682/22-12-2008 έγγραφο της Δ/σης Δημόσιας Υγιεινής του Υπ. Υγείας & Κοιν. Αλληλεγγύης, η Εθνική Επιτροπή Εμβολιασμών γνωμοδότησε ότι «είναι υποχρεωτικά όλα εκείνα τα εμβόλια που είναι ενταγμένα στο Εθνικό Πρόγραμμα Εμβολιασμών και για αυτό δίνονται δωρεάν στα πλαίσια προστασίας της Δημόσιας Υγείας. Μόνο σε περιπτώσεις ιατρικής αντένδειξης, θα μπορούν οι γονείς να αρνηθούν τον εμβολιασμό των παιδιών τους».

Οι γονείς που για οποιουδήποτε άλλους λόγους (προσωπικά δεδομένα και πιθανές παρενέργειες) δεν επιθυμούν τον εμβολιασμό των παιδιών τους, οφείλουν να προσκομίζουν βεβαίωση ιατρικής αντένδειξης από : α) Περιφερειακά Γενικά Νοσοκομεία, ή β) Δ/νσεις Υγιεινής της οικείας Νομαρχίας, ή γ) Ιατροκοινωνικά Κέντρα, ή δ) Ασφαλιστικούς φορείς, ή ε)ιδιώτες ιατρούς, σύμφωνα με τον κώδικα Ιατρικής Δεοντολογίας Ν.3418/28-11-2005(τ.Α' ΦΕΚ 287).

Ένα από τα δικαιολογητικά εγγραφής, αποτελεί και η επίδειξη του Βιβλιαρίου Υγείας ή άλλο στοιχείο από το οποίο αποδεικνύεται ότι έγιναν τα προβλεπόμενα εμβόλια.

### **Προετοιμασία γεύματος-Γεύμα**

Το γεύμα των μαθητών/μαθητριών παρασκευάζεται στο σπίτι με ευθύνη των γονέων/κηδεμόνων τους. Η νηπιαγωγός βοηθάει τα παιδιά κατά τη διάρκεια του γεύματος, εφόσον χρειαστεί. Σε κάθε περίπτωση δίνεται ιδιαίτερη προσοχή στους μαθητές μέχρι να αποκτήσουν τις απαραίτητες δεξιότητες αυτοεξυπηρέτησης.

### **Χορήγηση φαρμακευτικής αγωγής στα νήπια**

Υπογραμμίζουμε ότι, σύμφωνα με την ισχύουσα νομοθεσία (495/123484/Γ1/4-10-2010) απαγορεύεται η χορήγηση φαρμακευτικής αγωγής σε μαθητές από τους εκπαιδευτικούς. Αυτό δεν αποκλείει όμως την υποχρέωση των εκπαιδευτικών να παρέχουν τις στοιχειώδεις πρώτες βοήθειες όταν παραστεί ανάγκη (περιποίηση τυπικού τραύματος). Σε περιπτώσεις που απαιτείται φαρμακευτική αγωγή, οι γονείς/κηδεμόνες των νηπίων οφείλουν να αιτούνται την άδεια της Διευθύντριας, προκειμένου να εισέρχονται στο χώρο του σχολείου οι ίδιοι ή άλλο πρόσωπο το οποίο θα υποδείξουν, ώστε να χορηγήσουν στον μαθητή/μαθήτρια το φάρμακο σε ειδικό χώρο (χώρος της κουζίνας) ή υπογράψουν υπεύθυνη δήλωση για να αποχωρήσει μαζί τους ο μαθητής/μαθήτρια.

### **ΕΠΙΚΟΙΝΩΝΙΑ ΓΟΝΕΩΝ/ΚΗΔΕΜΟΝΩΝ – ΣΧΟΛΕΙΩΝ**

Πολύ σημαντική παράμετρος της συνολικής λειτουργίας του Νηπιαγωγείου είναι η επικοινωνία και η εποικοδομητική συνεργασία με τους γονείς/κηδεμόνες των μαθητών/μαθητριών και με τον Σύλλογο Γονέων. Η εμπιστοσύνη του παιδιού στο σχολείο ενισχύεται από τη θετική στάση των γονέων/κηδεμόνων προς το Σχολείο και την εκπαιδευτικό.

Οι συναντήσεις για ενημέρωση των γονέων/κηδεμόνων με τους εκπαιδευτικούς προγραμματίζονται με απόφαση του Συλλόγου Διδασκόντων:

Οι ημέρες των συναντήσεων για θέματα που αφορούν στην αγωγή και πρόοδο των μαθητών/μαθητριών είναι οι εξής:

**Κλασσικό 1** με υπεύθυνη εκπαιδευτικό **Γεωργέλη Ελένη** την **1<sup>η</sup> Τετάρτη** κάθε μήνα και **Κλασσικό 2** με υπεύθυνη εκπαιδευτικό **Δασούλα Ελένη** την **1<sup>η</sup> Δευτέρα** κάθε μήνα).

Η είσοδος των γονέων/κηδεμόνων στο σχολικό χώρο επιτρέπεται μόνο κατά τις προβλεπόμενες ώρες συναντήσεων. Οι γονείς-κηδεμόνες οφείλουν να επικαιροποιούν τα στοιχεία επικοινωνίας τους και να ενημερώνουν άμεσα τους εκπαιδευτικούς για κάθε αλλαγή, ώστε το Νηπιαγωγείο να έχει τα ισχύοντα τηλέφωνα τους και τις έγκυρες ηλεκτρονικές διευθύνσεις τους για την αποστολή ενημερωτικών σημειωμάτων.

### **Σχολικό Συμβούλιο**

Σε κάθε σχολική μονάδα λειτουργεί το Σχολικό Συμβούλιο, στο οποίο συμμετέχουν ο Σύλλογος Διδασκόντων και ο εκπρόσωπος της τοπικής αυτοδιοίκησης. Έργο του Σχολικού Συμβουλίου είναι η συμβολή του στη διασφάλιση της εύρυθμης λειτουργίας της σχολικής μονάδας. Το Σχολικό Συμβούλιο λειτουργεί συνεργατικά και προτείνει παρεμβάσεις για την επίλυση θεμάτων που αφορούν στην υγιεινή, στην ασφάλεια και στην πρόληψη ατυχημάτων στον σχολικό χώρο καθώς και σε ζητήματα βελτίωσης της υλικοτεχνικής υποδομής του Νηπιαγωγείου.

## **ΠΡΟΣΤΑΣΙΑ ΤΟΥ ΣΧΟΛΕΙΟΥ ΑΠΟ ΠΙΘΑΝΟΥΣ ΚΙΝΔΥΝΟΥΣ**

### **Αντιμετώπιση έκτακτων αναγκών**

Οι φυσικές καταστροφές παρουσιάζουν αυξητική τάση τα τελευταία χρόνια . Οι σχολικές μονάδες απαιτούν αυξημένο βαθμό ετοιμότητας έναντι των κινδύνων αυτών. Τα κρίσιμα συμβάντα χρήζουν έγκαιρων και έγκυρων ενεργειών ανταπόκρισης. Η έγγραφη και οργανωμένη αποτύπωση αυτών, σε επίπεδο σχολικής μονάδας, συνιστά το πρωτόκολλο - σχέδιο διαχείρισης κρίσεων. Τα οφέλη ενός τέτοιου σχεδίου έγκεινται στη διασφάλιση της σωματικής ακεραιότητας και της ψυχικής υγείας του ανθρώπινου δυναμικού του σχολείου: Οι φάσεις του σχεδίου υλοποίησης της διαχείρισης κρίσεων είναι οι εξής:

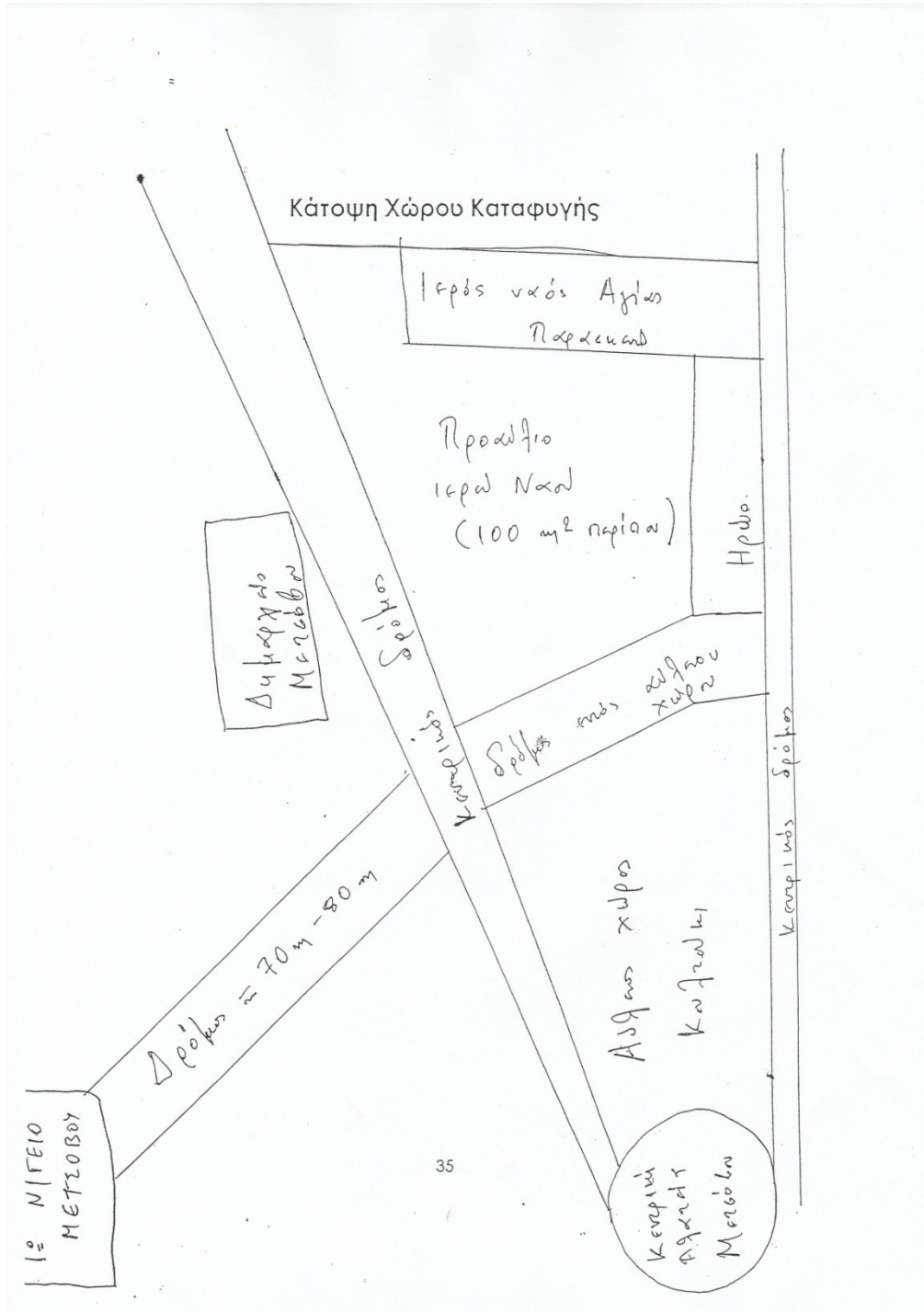
1. Προσδιορισμός της κρίσης - γεγονόςτος (π.χ. πλημμύρα, πυρκαγιά).
2. Επίπεδο αντιμετώπισης.
3. Ειδοποίηση - ενημέρωση όσων εμπλέκονται στην αντιμετώπιση της κρίσης.
4. Επιλογή τρόπου και πλαισίου ενημέρωσης των εμπλεκόμενων υπηρεσιών και φορέων, των γονέων και κηδεμόνων.
5. Αξιολόγηση διαχείρισης της κρίσης.

Στην κατεύθυνση αυτή, στη σχολική μονάδα έχει δημιουργηθεί μια Ομάδα Διαμόρφωσης Σχεδίου Αντιμετώπισης Κρίσεων, που είναι ο Σύλλογος Διδασκόντων με επικεφαλής την Προϊσταμένη και έχει αναπτυχθεί ένα γενικό σχέδιο προετοιμασίας του σχολείου για την αντιμετώπιση κρίσεων.

Για την προστασία από σεισμούς και άλλα φυσικά φαινόμενα επικαιροποιείται τακτικά το Σχέδιο Μνημονίου Ενεργειών για τη διαχείριση του Σεισμικού Κινδύνου στην αρχή της σχολικής χρονιάς και οι ασκήσεις ετοιμότητας σεισμού για φέτος θα υλοποιηθούν στις ακόλουθες ημερομηνίες: **Η 1<sup>η</sup> άσκηση στις 12-10-23, η 2<sup>η</sup> άσκηση**

**στις 13-02-24 και η 3<sup>η</sup> άσκηση στις 16-05-24.** Η Προϊσταμένη του Νηπιαγωγείου, στην αρχή του σχολικού έτους και σε συνεργασία με τον Σύλλογο Διδασκόντων, προβαίνει σε όλες τις απαιτούμενες ενέργειες που προβλέπονται για την αντιμετώπιση των έκτακτων αναγκών εντός του σχολικού χώρου. Επίσης, ενημερώνει τους μαθητές/μαθήτριες για τους βασικούς κανόνες και τρόπους αντίδρασης κατά την εκδήλωση των φαινομένων αυτών. Διευκρινίζεται ότι σε περίπτωση κρίσης οι μαθητές/μαθήτριες παραδίδονται μόνο στους γονείς/κηδεμόνες τους ή στα πρόσωπα που οι γονείς/κηδεμόνες έχουν ορίσει γραπτώς για την παραλαβή των μαθητών/τριών από τη σχολική μονάδα. Τέλος, σε καταστάσεις πανδημίας ή ακραίων-επικίνδυνων φαινομένων οι εκπαιδευτικοί, μαθητές/μαθήτριες, γονείς/κηδεμόνες, Προϊστάμενοι/Προϊστάμενες οφείλουν να συμμορφώνονται και να ακολουθούν ρητά τις οδηγίες που εκδίδουν οι εκάστοτε αρμόδιοι φορείς/υπηρεσίες: π.χ. ΕΟΔΥ, ΥΠΑΙΘΑ, Υπουργείο Πολιτικής Προστασίας, κλπ. για την εύρυθμη λειτουργία της σχολικής μονάδας και την ασφάλεια των μελών της.

Χώρος συγκέντρωσης σε περίπτωση ανάγκης



Σε περίπτωση έκτακτης ανάγκης, για την ασφάλεια των παιδιών έχει καταρτιστεί σχέδιο διαφυγής και πραγματοποιούνται ασκήσεις ετοιμότητας.

## ΠΡΟΛΗΨΗ ΦΑΙΝΟΜΕΝΩΝ ΒΙΑΣ ΚΑΙ ΣΧΟΛΙΚΟΥ ΕΚΦΟΒΙΣΜΟΥ

Η ανάπτυξη θετικού σχολικού κλίματος αποτελεί σημαντικό παράγοντα της διαδικασίας πρόληψης ή/και αντιμετώπισης φαινομένων βίας, παρενόχλησης, εξαναγκασμού και σχολικού εκφοβισμού. Χαρακτηριστικά του θετικού και υγιούς σχολικού κλίματος είναι ο αμοιβαίος σεβασμός, η αποδοχή της διαφορετικότητας, η προώθηση της συνεργασίας με Φορείς, η συνεργασία του Σχολείου με την οικογένεια, κ.ά. (άρθρο 39 νόμος Ν.4692/2020- ΦΕΚ 111/Α/12-6-2020),μαθητών/τριών και τα οφέλη, που ίσως θεωρούν κάποιοι ότι αποφέρει στα 'θύματα', είναι συνήθως προσωρινά. Παράλληλα, είναι αναφαίρετο το δικαίωμα προάσπισης και προστασίας του Εαυτού. Συνεπώς, συμβουλεύουμε τα παιδιά να αποφεύγουν με κάθε τρόπο τόσο να προκαλούν καυγάδες όσο και κάθε φυσική κίνηση που στρέφεται εναντίον τους χωρίς, κατά το δυνατόν, χρησιμοποίηση επιθετικής συμπεριφοράς.

Επίσης εξαιτίας της συνεχούς «απρόσεκτης» παιδικής κινητικότητας συμβαίνουν πολλά ακούσια αγγίγματα, ωθήσεις ή χτυπήματα που προκαλούν μέχρι και συρράξεις πολλών παιδιών. Πρέπει να δοθεί στο σπίτι και στο σχολείο μεγάλη βαρύτητα στην άμεση έκφραση «θερμής» συγγνώμης στις πιθανές ακούσιες σωματικές επαφές. Η άμεση ενασχόληση των εκπαιδευτικών με τα επεισόδια σύγκρουσης είναι αυτονόητη. Σ' αυτή τη διαχείριση των συγκρούσεων προτεραιότητα έχει το αίσθημα δικαίου του παιδιού που υπέστη βία και η απαλοιφή της ψυχικής έντασης γενικότερα μεταξύ των εμπλεκομένων. Αυτό που σίγουρα φέρνει κοντύτερα τα παιδιά και απομακρύνει την επιθετική διάθεση, είναι οι δραστηριότητες βελτίωσης των διαπροσωπικών σχέσεων, ανάπτυξης της ενσυναίσθησης και αποδοχής της διαφορετικότητας, όπως επίσης και τα παιχνίδια χωρίς νικητές.

## ΒΗΜΑΤΑ ΔΡΑΣΗΣ

- Προώθηση προγραμμάτων πρόληψης ενάντια στη σχολική βία και τον εκφοβισμό με αξιοποίηση ταυτόχρονα, του Αναλυτικού Προγράμματος Σπουδών, της Ευέλικτης Ζώνης, των κάθε είδους διαθετικών δραστηριοτήτων και των προγραμμάτων Αγωγής Υγείας.
- Οργάνωση συναντήσεων, εκδηλώσεων και επιμορφώσεων με στόχο την ενημέρωση, την ευαισθητοποίησης, την κατάρτιση των εκπαιδευτικών, των μαθητών και των γονέων σχετικά με θέματα σχολικής βίας και εκφοβισμού.
- Η 6η Μαρτίου που έχει καθιερωθεί ως Πανελλήνια Σχολική Ημέρα κατά της Βίας στο σχολείο, αποτελεί μια αφορμή για εκπαιδευτικούς, μαθητές/τριες και γονείς της σχολικής μας μονάδας να ανταλλάξουν σκέψεις, πληροφορίες και ιδέες και να ενεργοποιηθούν δράσεις ευαισθητοποίησης για την πρόληψη και αντιμετώπιση της σχολικής βίας και σχέσεις.

Σε περίπτωση που παρατηρηθούν φαινόμενα βίας, παρενόχλησης ή σχολικού εκφοβισμού οι εκπαιδευτικοί προβαίνουν σε σχολική διαμεσολάβηση και οδηγούν τους εμπλεκόμενους σε επίλυση του προβλήματος.

Σε περίπτωση επαναλαμβανόμενων φαινομένων από τους ίδιους μαθητές, ο Σύλλογος Διδασκόντων επικοινωνεί με το οικογενειακό περιβάλλον των μαθητών, ώστε να συνεργαστούν κατά την αντιμετώπιση του φαινομένου.

Σε κάθε περίπτωση, κάθε μέλος της σχολικής κοινότητας έχει ρόλο και ευθύνη για την αντιμετώπιση του σχολικού εκφοβισμού και των φαινομένων βίας. Ωστόσο, θα πρέπει όλοι να συνεργαστούν σε ένα πλαίσιο παράλληλων δράσεων, διότι, αφού η αιτιολογία του εκφοβισμού είναι πολυπαραγοντική και η αντιμετώπισή του θα πρέπει να είναι πολυεπίπεδη.

### **ΟΔΗΓΙΕΣ ΠΡΟΣ ΤΟΥΣ ΜΑΘΗΤΕΣ/ΤΡΙΕΣ**

Η άμεση ανταπόδοση βίαιης σωματικής πράξης (χτύπημα, σπρώξιμο, κλωτσιά...) από συμμαθητή/τρια, δεν ενδείκνυται ούτε προτείνεται από κανέναν διεθνώς στην παιδαγωγική πρακτική, γιατί όχι μόνο δεν επιλύει με αποτελεσματικό τρόπο δυσλειτουργίες στις διαπροσωπικές σχέσεις, αλλά παρατείνει τις συγκρούσεις και γεννά επιπρόσθετο κίνδυνο σοβαρού τραυματισμού (σωματικού & ψυχικού), ιδιαίτερα για τα παιδιά που δεν είναι εξοικειωμένα στη διαχείριση συγκρούσεων και σωματικής εμπλοκής.

Η ανταπόδοση διαιωνίζει και πολλαπλασιάζει την παρουσία της εξωσχολικής βίας σε κάθε της μορφή, επιδεινώνει το κλίμα της σχολικής ζωής, γίνεται αρνητικό παράδειγμα για το σύνολο των μαθητών/τριών.

### **ΣΧΟΛΙΚΕΣ ΕΚΔΗΛΩΣΕΙΣ- ΔΡΑΣΤΗΡΙΟΤΗΤΕΣ**

Το σχολείο συμμετέχει σε εκδηλώσεις- δραστηριότητες και καινοτόμα σχολικά προγράμματα, που είναι καθορισμένα και προβλεπόμενα με όσα περιλαμβάνει το Διαθεματικό Ενιαίο Πλαίσιο Προγραμμάτων Σπουδών (Δ.Ε.Π.Π.Σ.) και τα νέα προγράμματα Σπουδών για το νηπιαγωγείο του ΥΠΑΙΘΑ.

Το πρόγραμμα εκδηλώσεων- δραστηριοτήτων και καινοτόμων σχολικών προγραμμάτων, προεκτείνεται και συμπληρώνεται με εκπαιδευτικές επισκέψεις σε Μουσεία, θέατρα, πολυχώρους, με θρησκευτικές και επετειακές εκδηλώσεις, στις οποίες η συμμετοχή των μαθητών- τριών είναι προαιρετική και με αντίστοιχες εκδηλώσεις- δραστηριότητες στον χώρο του σχολείου. Κατά την πραγματοποίηση των εκδηλώσεων- δραστηριοτήτων τηρείται το ημερήσιο σχολικό διδακτικό ωράριο. Σε περίπτωση εκδηλώσεων- δραστηριοτήτων που πραγματοποιούνται εκτός του σχολείου και απαιτούν μετακίνηση των μαθητών από το σχολείο υπάρχει πάντα έγκαιρη ενημέρωση προς τους γονείς και γραπτή έγκρισή τους. Οι μαθητές που δεν



παίρνουν μέρος στις εξόδους από το σχολείο, παραμένουν στην οικία τους μετά από έγκαιρη ενημέρωση των γονέων τους.

Οι εκδηλώσεις- δραστηριότητες και η συμμετοχή σε καινοτόμα σχολικά προγράμματα οργανώνονται σύμφωνα με τις απαιτήσεις της εποχής μας, με στόχο την παροχή ποιοτικής και άρτιας εκπαίδευσης. Οι εκδηλώσεις- δραστηριότητες και η συμμετοχή σε καινοτόμα σχολικά προγράμματα έχουν διεπιστημονικό/ Διαθεματικό και βιωματικό χαρακτήρα, ενθαρρύνουν τη διερεύνηση και απορρέουν από τις κλίσεις και τα ενδιαφέροντα των παιδιών υπό την επίβλεψη της Συμβούλου Εκπαίδευσης ή του υπεύθυνου σχολικών δραστηριοτήτων.

Αποσκοπούν στη σύνδεση της σχολικής και κοινωνικής ζωής, στον εμπλουτισμό του περιεχομένου των προγραμμάτων σπουδών, στην ανάπτυξη γνωστικών δεξιοτήτων, στην απόκτηση δεξιοτήτων πρακτικής ζωής, στην αισθητική καλλιέργεια, στην έκφραση της δημιουργικότητας, στη ενεργητικότητα, στην ανάπτυξη της αυτονομίας και της υπευθυνότητας και στην ευαισθητοποίηση των μαθητών/ τριών σε κοινωνικά θέματα.

Το νηπιαγωγείο δε λειτουργεί:

1. Τα Σάββατα και τις Κυριακές
2. Την 28η Οκτωβρίου (Εθνική εορτή)
3. Τη 17η Νοεμβρίου, ημέρα κατά την οποία γίνονται εκδηλώσεις για την επέτειο του Πολυτεχνείου, σε όλα τα νηπιαγωγεία, μέσα στο πρωινό ωράριο εργασίας, στις οποίες παίρνει μέρος όλο το διδακτικό προσωπικό. Όταν η 17η Νοεμβρίου είναι Σάββατο ή Κυριακή, οι εκδηλώσεις γίνονται την προηγούμενη Παρασκευή.
4. Από 24 Δεκεμβρίου μέχρι και 7 Ιανουαρίου (διακοπές Χριστουγέννων).
5. Την 30η Ιανουαρίου, εορτή των Τριών Ιεραρχών. Την ημέρα αυτή το διδακτικό προσωπικό παίρνει μέρος στον εκκλησιασμό και στις σχετικές εκδηλώσεις της εκπαιδευτικής κοινότητας της περιοχής.
6. Την Καθαρή Δευτέρα
7. Την 25η Μαρτίου (Εθνική εορτή)
8. Από τη Μ. Δευτέρα μέχρι και την Παρασκευή της Διακαινησίμου (διακοπές Πάσχα),
9. Την 1η Μαΐου
10. Την εορτή του Αγίου Πνεύματος
11. Από 22 Ιουνίου μέχρι και 31 Αυγούστου (θερινές διακοπές)
12. Τα Νηπιαγωγεία παραμένουν, επίσης, κλειστά, όταν οι Νηπιαγωγοί παρακολουθούν υποχρεωτικά σεμινάρια της Σχολικής Συμβούλου και κατά τις εκλογές (Δημοτικές, Βουλευτικές, Συνδικαλιστικές).

Για το σχολικό έτος 2023-2024 οι εορταστικές εκδηλώσεις της 28ης Οκτωβρίου θα πραγματοποιηθούν στις σχολικές μονάδες Πρωτοβάθμιας Εκπαίδευσης την Παρασκευή 27 Οκτωβρίου 2023, ενώ οι εορταστικές εκδηλώσεις της 25ης Μαρτίου θα λάβουν χώρα την Παρασκευή 22 Μαρτίου 2024 και σύμφωνα με τα ακόλουθα:

α. Πραγματοποιούνται εκδηλώσεις, σύμφωνα με τις παρ. 2 και 6 του άρθρου 3 του ΠΔ 79/2017(Α'109), όπως τροποποιήθηκε και ισχύει με το άρθρο 23 του ν. 4559/2018 (Α' 142).

β. Οι μαθητές/τριες που παρακολουθούν το Ολοήμερο Πρόγραμμα, συμμετέχουν στις εκδηλώσεις του σχολείου και αποχωρούν με τους/τις άλλους/ες μαθητές/τριες.

γ. Με ευθύνη του/της Διευθυντή/ντριας/Προϊσταμένου/νης και του Σύλλογου Διδασκόντων/ουσών ειδοποιούνται οι γονείς και οι κηδεμόνες για την ώρα αποχώρησης των μαθητών/τριών από το σχολείο.

Κατά την ημέρα του εορτασμού των Τριών Ιεραρχών πραγματοποιούνται εορταστικές εκδηλώσεις για την προσφορά τους στα Γράμματα, ενώ το Ωρολόγιο Πρόγραμμα των μαθημάτων της ημέρας τηρείται κανονικά (άρθρο 3, ΠΔ 79/2017 (Α' 109) όπως τροποποιήθηκε με το άρθρο 56 του ν. 4653/2020 (Α' 12))

Απαγορεύεται ρητά η οποιαδήποτε καταγραφή των μαθητών με ψηφιακό τρόπο, χωρίς την έγγραφη συναίνεση των γονέων/κηδεμόνων, αλλά και τότε γίνεται μόνο στα πλαίσια των παιδαγωγικών δραστηριοτήτων σύμφωνα με το Νόμο Περί Προστασίας Προσωπικών Δεδομένων της ΕΕ (Ν. *GDPR* 4624/2019).

Σε ότι αφορά την τηλεκπαίδευση, δεν επιτρέπεται κατά τη διάρκεια του μαθήματος ή των εκδηλώσεων η φωτογράφιση των μαθητών από γονείς και η ανάρτησή τους στο διαδίκτυο, για την προστασία των προσωπικών δεδομένων των νηπίων. Επιπλέον, δεν επιτρέπεται στους γονείς και κηδεμόνες των μαθητών να **αναρτήσουν** φωτογραφίες ή βίντεο στο διαδίκτυο από διάφορες εκδηλώσεις του σχολείου.

### [Δανειστική Βιβλιοθήκη](#)

Στο σχολείο, τέλος, λειτουργεί δανειστική βιβλιοθήκη. Μέλη της βιβλιοθήκης είναι όλοι οι μαθητές που φοιτούν στο σχολείο. Κάθε αναγνώστης έχει το δικαίωμα να δανειστεί ένα βιβλίο τη φορά για μία εβδομάδα. Η ημέρα δανεισμού καθώς και η ημέρα επιστροφής του βιβλίου ορίζεται από την υπεύθυνη εκπαιδευτικό. Τα βιβλία θα πρέπει να διατηρούνται και να επιστρέφονται στην ίδια κατάσταση και μέσα στις συγκεκριμένες τσάντες που διαθέτει το νηπιαγωγείο.

### **Διαδικασίες διασφάλισης της εφαρμογής του Εσωτερικού Κανονισμού Λειτουργίας**

Ο κοινά συμφωνημένος Κανονισμός βασίζεται στην ισχύουσα νομοθεσία και στις σύγχρονες παιδαγωγικές και διδακτικές αρχές. Η τήρησή του από όλους τους παράγοντες του σχολείου (μαθητές/μαθήτριες, εκπαιδευτικούς, γονείς/κηδεμόνες, βοηθητικό προσωπικό) με αμοιβαίο σεβασμό στον διακριτό θεσμικό ρόλο τους αποτελεί προϋπόθεση της εύρυθμης λειτουργίας του Νηπιαγωγείου. Είναι το θεμέλιο πάνω στο οποίο μπορεί το σχολείο να οικοδομήσει για να πετύχει τους στόχους και το όραμά του. Θέματα που ανακύπτουν στην εκπαιδευτική καθημερινότητα και δεν προβλέπονται από τον Κανονισμό, αντιμετωπίζονται κατά περίπτωση από την Προϊσταμένη και το Σύλλογο Διδασκόντων, σύμφωνα με τις αρχές της . Οι

γονείς/κηδεμόνες των μαθητών και μαθητριών ενημερώνονται με κάθε πρόσφορο μέσο, έντυπο ή ηλεκτρονικό, σχετικά με τον κανονισμό του Νηπιαγωγείου.

**Μέτσοβο, 21/09/2023**

**Η Προϊσταμένη του σχολείου**

<b>Εγκρίνεται</b>	
<b>Σύμβουλος Εκπαίδευσης Νηπιαγωγών  (έχει την παιδαγωγική ευθύνη)</b>	<b>Διευθύντρια Πρωτοβάθμιας Εκπαίδευσης</b>