


2023-2024

Ενδεικτικός Εσωτερικός Κανονισμός Λειτουργίας

Σχολική μονάδα
1^ο ΝΗΠΙΑΓΩΓΕΙΟ ΜΕΛΙΚΗΣ

ΤΑΥΤΟΤΗΤΑ ΤΟΥ ΣΧΟΛΕΙΟΥ		
	1 ^ο 2/θέσιο Νηπιαγωγείο Μελίκης	Διεύθυνση Α'/θμιας Εκπ/σης Ημαθίας
	Κωδικός Σχολείου (Υ.ΠΑΙ.Θ.Α)	9160039

ΣΤΟΙΧΕ ΙΑ			
Έδρα του Σχολείου (διεύθυνση)		Παπαφλέσσα 4 Μελίκη	
Τηλέφωνο	2331081500	Fax	
e-mail:	mail@1nip- melik.ima.sch.gr	Ιστοσελίδα	https://blogs.sch.gr/1nipmelik/
Προϊσταμένη Σχολικής Μονάδας		Ζεϊμπέκη Ασπασία	
Πρόεδρος Συλλόγου Γονέων/Κηδεμόν ων		Παναγιωτίδου Αικατερίνη	

Περιεχόμενα

Εισαγωγή	4
<i>Σύνταξη, έγκριση και τήρηση του Κανονισμού</i>	4
<i>Ταυτότητα και όραμα του σχολείου μας</i>	5
1. Βασικές αρχές και στόχοι του Εσωτερικού Κανονισμού Λειτουργίας	7
2. Λειτουργία του Σχολείου	8
<i>I. Διδακτικό ωράριο</i>	8
<i>II. Προσέλευση και αποχώρηση μαθητών/μαθητριών</i>	9
<i>III. Ωρολόγιο Πρόγραμμα του Σχολείου</i>	10
3. Σχολική και Κοινωνική Ζωή	11
<i>I. Φοίτηση</i>	11
<i>II. Σχολικοί χώροι</i>	12
<i>III. Διάλειμμα</i>	12
<i>IV. Σχολικό πρόγραμμα</i>	12
<i>V. Συμπεριφορά - Δικαιώματα - Υποχρεώσεις</i>	13
<i>VI. Παιδαγωγικός έλεγχος</i>	15
<i>VII Άλλα θέματα</i>	16
4. Επικοινωνία και Συνεργασία Γονέων/Κηδεμόνων-Σχολείου	17
<i>I. Σημασία της επικοινωνίας και της συνεργασίας σχολείου-οικογένειας</i>	17
<i>II. Διαδικασίες ενημέρωσης και επικοινωνίας Σχολείου και γονέων/κηδεμόνων</i>	17
<i>III. Σύλλογος Γονέων και Κηδεμόνων</i>	18
<i>IV. Σχολικό Συμβούλιο</i>	18
<i>V. Η σημασία της συνέργειας όλων</i>	19
Άρθρο 5: Πολιτική του σχολείου προστασίας από πιθανούς κινδύνους	19
<i>Αντιμετώπιση έκτακτων αναγκών</i>	19
Άρθρο 6: Εσωτερικός Κανονισμός Λειτουργίας- Διαδικασίες διασφάλισης της εφαρμογής του	21

Εσωτερικός Κανονισμός Λειτουργίας

Εισαγωγή

Κάθε σχολική μονάδα είναι απαραίτητο να έχει Εσωτερικό Κανονισμό Λειτουργίας με τον οποίο προσδιορίζονται οι ειδικότεροι κανόνες σχετικά με την οργάνωση και λειτουργία της. Επιπλέον, ο Εσωτερικός Κανονισμός Λειτουργίας του Σχολείου αποτελεί σημαντικό παιδαγωγικό μέσο, που βοηθά στην ομαλή σχολική ζωή, στη συνεργασία, στην αλληλεγγύη, στον δημοκρατικό διάλογο και στην αποδοχή της διαφορετικότητας.

Ο Εσωτερικός Κανονισμός Λειτουργίας του 1ου Νηπιαγωγείου Μελίκης (άρθρο 37, Ν.4692/2020), είναι το σύνολο των όρων και των κανόνων, που επιδιώκει να εξασφαλίσει τις προϋποθέσεις και τις συνθήκες που είναι απαραίτητες, για να πραγματοποιείται, όσο καλύτερα γίνεται, το έργο του σχολείου και να επιτυγχάνονται, όσο γίνεται καλύτερα, οι στόχοι που θέτουμε κάθε φορά ως σχολική κοινότητα.

Για την ομαλή και άρτια λειτουργία του σχολείου είναι απαραίτητο να συνεργάζονται αρμονικά, σοβαρά και υπεύθυνα τρεις παράγοντες: οι εκπαιδευτικοί, οι γονείς και οι μαθητές.

Ο Εσωτερικός Κανονισμός Λειτουργίας, με την έναρξη του σχολικού έτους, κοινοποιείται με κάθε πρόσφορο μέσο στους γονείς/κηδεμόνες και αναρτάται στον ιστότοπο του Νηπιαγωγείου

<https://blogs.sch.gr/1nipmelik/>

Σύνταξη, έγκριση και τήρηση του Κανονισμού.

Ο Εσωτερικός Κανονισμός Λειτουργίας συντάσσεται ύστερα από εισήγηση της Προϊσταμένης του Νηπιαγωγείου, με τη συμμετοχή (3) τριών μελών του Συλλόγου Διδασκόντων, έναν (1) εκπρόσωπο του Διοικητικού Συμβουλίου του Συλλόγου Γονέων και Κηδεμόνων καθώς και δύο (2) εκπρόσωπους του οικείου Δήμου/Δημοτικής κοινότητας (4823/2021, άρθρο 107). Εγκρίνεται από την Σύμβουλο Εκπαίδευσης που έχει την παιδαγωγική ευθύνη του σχολείου καθώς και από τη Διευθύντρια Πρωτοβάθμιας Εκπαίδευσης.

Ο Εσωτερικός Κανονισμός Λειτουργίας με την έναρξη του σχολικού έτους κοινοποιείται με κάθε πρόσφορο μέσο στους γονείς/κηδεμόνες και αναρτάται με την έναρξη του σχολικού έτους στον ιστότοπο του Νηπιαγωγείου. Η ακριβής τήρησή του αποτελεί ευθύνη και υποχρέωση όλων των μελών της σχολικής κοινότητας: της Διεύθυνσης του Νηπιαγωγείου, των εκπαιδευτικών και του βοηθητικού προσωπικού, των μαθητών, των γονέων και κηδεμόνων. Ο Κανονισμός, όταν κριθεί αναγκαίο, αναπροσαρμόζεται, μέσω της προβλεπόμενης από τον νόμο συμμετοχικής

διαδικασίας όλων των μελών της σχολικής κοινότητας, έτσι ώστε να συμπεριλαμβάνει νέες νομοθετικές ρυθμίσεις, να ανταποκρίνεται στις αλλαγές των συνθηκών λειτουργίας του σχολείου και τις, κατά καιρούς, αποφάσεις των αρμόδιων συλλογικών οργάνων του.

Ο Κανονισμός, όταν κριθεί αναγκαίο, επικαιροποιείται, έτσι ώστε να συμπεριλαμβάνει νέες νομοθετικές ρυθμίσεις, να ανταποκρίνεται στις αλλαγές των συνθηκών λειτουργίας του σχολείου και τις, κατά καιρούς, αποφάσεις των αρμόδιων συλλογικών οργάνων του.

Ταυτότητα και όραμα του σχολείου μας

Το 1ο Νηπιαγωγείο Μελίκης βρίσκεται στο Δήμο Αλεξάνδρειας, κοντά στη Βεργίνα. Πλησίον του βρίσκεται ο Δημοτικός Παιδικός Σταθμός Μελίκης και λίγα μέτρα πιο μακριά , το 2ο Δημοτικό σχολείο Μελίκης. Ιδρύθηκε το 1966 και από το 1980 στεγάζεται σε δικό του κτίριο. Η περιοχή είναι κυρίως αγροτική, με μέσο μορφωτικό, κοινωνικό και οικονομικό επίπεδο.

Το όραμα του σχολείου μας είναι να πραγματοποιείται με επιτυχία το εκπαιδευτικό έργο και η απρόσκοπτη συμμετοχή όλων των μαθητών/μαθητριών στην εκπαιδευτική διαδικασία. Να αναπτύσσεται το κατάλληλο κλίμα, για την ανάπτυξη της προσωπικότητας του κάθε μαθητή και να διασφαλίζεται η σωματική και ψυχική υγεία, όλων των μελών της σχολικής κοινότητας. Τέλος να δημιουργείται πλαίσιο συνθηκών, για ουσιαστική μάθηση και εργασία.

Σκοπός του Νηπιαγωγείου σύμφωνα με την κείμενη νομοθεσία είναι να βοηθήσει τα παιδιά να αναπτυχθούν σωματικά, συναισθηματικά, νοητικά και κοινωνικά μέσα στο πλαίσιο των ευρύτερων στόχων της Πρωτοβάθμιας και Δευτεροβάθμιας εκπαίδευσης. Το Νηπιαγωγείο, ως φορέας κοινωνικοποίησης του παιδιού, εξασφαλίζει τις προϋποθέσεις, ώστε τα παιδιά να αναπτύσσονται και να κοινωνικοποιούνται ομαλά και πολύπλευρα.

Το σύγχρονο Νηπιαγωγείο επιδιώκει τον σεβασμό της προσωπικότητας του νηπίου, την ικανοποίηση των φυσικών και ψυχικών του αναγκών και τον σεβασμό στις ατομικές του διαφορές.

Στο 1^ο Νηπιαγωγείο Μελίκης λειτουργούν 2 υποχρεωτικά πρωινά τμήματα και 1 προαιρετικό ολοήμερο τμήμα. Ο αριθμός νηπίων είναι 29. Τα τμήματα είναι μικτά, νηπίων (Α΄ ηλικίας) και προνηπίων (Β΄ ηλικίας) .

Οι εκπαιδευτικοί του σχολείου είναι:

- Ζεϊμπέκη Ασπασία- Προϊσταμένη/εκπαιδευτικός ΠΕ60
- Λιακοπούλου Παναγιώτα, εκπαιδευτικός ΠΕ60

- Κωστοπούλου Γεωργία, εκπαιδευτικός ΠΕ60
- Μπέλλου Σταυρούλα, εκπαιδευτικός ΠΕ06 Αγγλικής Γλώσσας
- Κοσκώτη Αγγελική, εκπαιδευτικός ΠΕ60.ΕΑΕ

Σχολική μονάδα

Το 1ο Νηπιαγωγείο Μελίκης βρίσκεται στην οδό Παπαφλέσσα 4 στη Μελίκη.

Για το σχολικό έτος 2023-2024 , λειτουργούν 2 τμήματα βασικού υποχρεωτικού προγράμματος και 1 τμήμα προαιρετικού ολοήμερου προγράμματος. Τα τμήματα είναι μικτά, νηπίων (Α΄ ηλικίας) και προνηπίων (Β΄ ηλικίας) .

Εγγραφές νηπίων

Η εγγραφή των προνηπίων γίνεται ηλεκτρονικά με ευθύνη των γονέων μέσω της ψηφιακής υπηρεσίας gov.gr. Το πιστοποιητικό γέννησης του νηπίου εκδίδεται από την Προϊσταμένη, μέσω του πληροφοριακού συστήματος myschool του Υπουργείου Παιδείας.

Για την εγγραφή απαιτούνται τα προβλεπόμενα από το νόμο δικαιολογητικά (παρ.1αρθ. 44 Ν.4777/2021Α25):

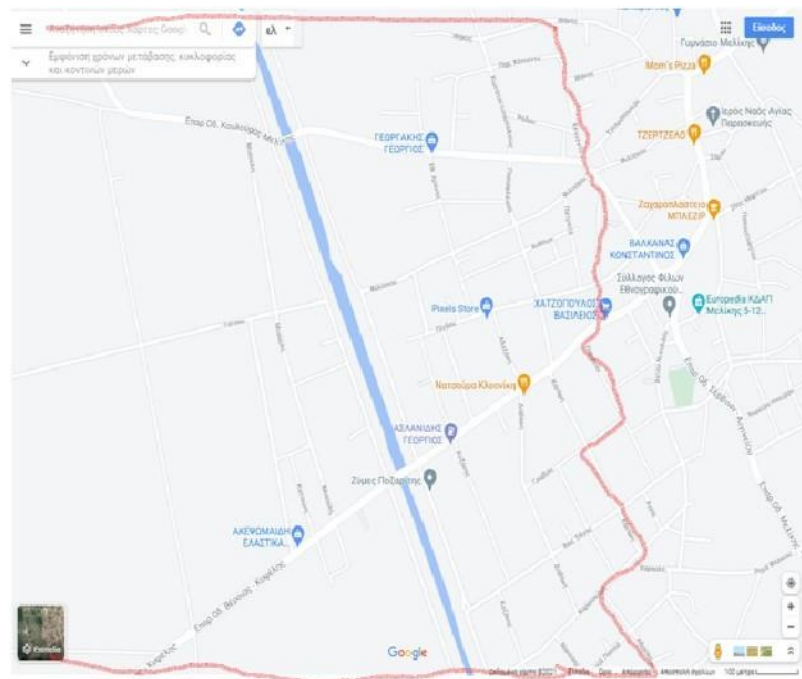
- Το βιβλιάριο υγείας του παιδιού ή άλλο στοιχείο στο οποίο να φαίνεται ότι έγιναν τα προβλεπόμενα από το νόμο εμβόλια.
- Το Ατομικό Δελτίο Υγείας Μαθητή (ΑΔΥΜ). Το ΑΔΥΜ δίνεται στους γονείς/κηδεμόνες από το σχολείο και επιστρέφεται συμπληρωμένο το αργότερο μέχρι τέλος Σεπτεμβρίου.
- Υπεύθυνη δήλωση του γονέα / κηδεμόνα ότι αναλαμβάνει την ευθύνη για την ασφαλή μετακίνηση του νηπίου από και προς το σχολείο.
- Αποδεικτικό στοιχείο, (πχ. λογαριασμός ΔΕΗ, μισθωτήριο οικίας, ή άλλο έγγραφο) φαίνεται η διεύθυνση κατοικίας του μαθητή και πρέπει να είναι εντός των γεωγραφικών ορίων του 1ου Νηπιαγωγείου Μελίκης

ΓΕΩΓΡΑΦΙΚΑ ΟΡΙΑ 1^{ου} ΝΗΠΙΑΓΩΓΕΙΟΥ ΜΕΛΙΚΗΣ

- Οδός ΙΘΑΚΗΣ από τη συμβολή με την οδό Σ.ΠΕΡΤΣΙΟΥΝΗ(πρώην ΚΕΝΕΝΤΥ) και προς δυτικά(όλοι οι αριθμοί)
- Οδός Σ.ΠΕΡΤΣΙΟΥΝΗ(πρώην ΚΕΝΕΝΤΥ) από τη συμβολή με την οδό ΙΘΑΚΗΣ έως τη συμβολή με την οδό ΣΜΥΡΝΗΣ(όλοι οι μονοί αριθμοί)

- Οδός ΣΜΥΡΝΗΣ από τη συμβολή με την οδό Σ.ΠΕΡΤΣΙΟΥΝΗ(πρώην ΚΕΝΕΝΤΥ) έως τη συμβολή με την επαρχιακή οδό ΒΕΡΟΙΑΣ-ΚΥΨΕΛΗΣ (ΚΕΝΤΡΙΚΗΣ)(όλοι οι ζυγοί αριθμοί)
- Οδός ΒΕΡΟΙΑΣ-ΚΥΨΕΛΗΣ (ΚΕΝΤΡΙΚΗΣ) από τη συμβολή με την οδό ΣΜΥΡΝΗΣ έως τη συμβολή με την οδό ΠΑΠΑΓΟΥ (όλοι οι ζυγοί αριθμοί)
- Όλη η οδός ΠΑΠΑΓΟΥ (όλοι οι μονοί αριθμοί)
- Οδός ΒΑΣ.ΟΛΓΑΣ από τη συμβολή με την οδό ΠΑΠΑΓΟΥ έως τη συμβολή με την οδό ΚΑΝΑΡΗ (όλοι οι ζυγοί αριθμοί)
- Οδός ΚΑΝΑΡΗ από τη συμβολή με την οδό ΒΑΣ.ΟΛΓΑΣ έως τη συμβολή με την οδό ΚΑΡΑΪΣΚΑΚΗ (όλοι οι ζυγοί αριθμοί)
- Οδός ΚΑΡΑΪΣΚΑΚΗ από τη συμβολή με την οδό ΚΑΝΑΡΗ έως τη συμβολή με την οδό ΑΘΑΝΑΣΙΟΥ ΔΙΑΚΟΥ (όλοι οι ζυγοί αριθμοί)
- Όλη η οδός ΑΘΑΝΑΣΙΟΥ ΔΙΑΚΟΥ (όλοι οι ζυγοί αριθμοί)

Όλες οι υπόλοιποι οδοί που περιλαμβάνονται από τις ανωτέρω προαναφερόμενες και προς δυτικά.



Βασικές αρχές και στόχοι του Εσωτερικού Κανονισμού Λειτουργίας

Ο Κανονισμός, περιλαμβάνει όρους και κανόνες, κατανομή αρμοδιοτήτων και ευθυνών, δικαιωμάτων και υποχρεώσεων, για όλα τα μέλη της σχολικής κοινότητας, έτσι ώστε να διαμορφώνεται στο σχολείο ένα παιδαγωγικό και διδακτικό κλίμα που διευκολύνει την απρόσκοπτη, μεθοδική και αποτελεσματική λειτουργία του. Ταυτόχρονα οι δυσκολίες και τα προβλήματα που προκύπτουν αντιμετωπίζονται από τα μέλη της σχολικής κοινότητας ως

προκλήσεις και ευκαιρίες βελτίωσης, ανάπτυξης και ενδυνάμωσης παιδαγωγικών, διδακτικών, και άλλων πρακτικών.

Βασικοί στόχοι του Κανονισμού είναι οι μαθητές/μαθήτριες να διαμορφώσουν την προσωπικότητά τους, να διαπαιδαγωγηθούν με τον καλύτερο δυνατό τρόπο αναπτύσσοντας δεξιότητες οι οποίες έχουν βασικό και κυρίαρχο ρόλο στη μαθησιακή διαδικασία και ταυτόχρονα αποτελούν δεξιότητες ζωής, όπως η δημιουργικότητα, ο αυτοέλεγχος, η συναίσθηση της ευθύνης, η συνεργασία, η ενσυναίσθηση, η αλληλεγγύη, ο αμοιβαίος σεβασμός, η αλληλοκατανόηση, η αποδοχή της διαφορετικότητας, ο σεβασμός όλων σε κοινούς συμφωνημένους κανόνες, η περιβαλλοντική συνείδηση, η προστασία της υγείας, καθώς και η εδραίωση της ισότητας, της αλληλεγγύης και της δημοκρατίας.

Μέσω των συμφωνημένων αρχών/κατευθύνσεων του Κανονισμού του Νηπιαγωγείου, επιδιώκεται:

- Να πραγματοποιείται με επιτυχία το εκπαιδευτικό έργο και η απρόσκοπτη συμμετοχή όλων των μαθητών/μαθητριών στην εκπαιδευτική διαδικασία.
- Να αναπτύσσεται το κατάλληλο κλίμα για την ανάπτυξη της προσωπικότητας του κάθε μαθητή και της μαθήτριας αλλά και όλων των μελών της σχολικής κοινότητας.
- Να διασφαλίζεται η σωματική και ψυχική υγεία όλων των μελών της σχολικής κοινότητας.
- Να δημιουργείται πλαίσιο συνθηκών για ουσιαστική μάθηση και εργασία.

Λειτουργία του Σχολείου

I. Διδακτικό ωράριο

Η έναρξη, η λήξη, η διάρκεια μαθημάτων του βασικού υποχρεωτικού προγράμματος και του ολοήμερου νηπιαγωγείου, τα διαλείμματα, ο χρόνος διδασκαλίας ανά διδακτική ώρα καθώς και η έναρξη και λήξη του διδακτικού έτους καθορίζονται από τις κείμενες διατάξεις και αποφάσεις του Υ.ΠΑΙ.Θ.Α.

Το σχολικό έτος ορίζεται από την 1η Σεπτεμβρίου έως τις 21 Ιουνίου.

Το διδακτικό έτος ορίζεται από τις 11 Σεπτεμβρίου και έως τις 15 Ιουνίου.

Το πρόγραμμα του 1^{ου} Νηπιαγωγείου Μελικής για τη σχολική χρονιά 2023-2024, διαμορφώνεται ως εξής:

Πρόωρη Υποδοχή: 7: 45- 8:15

Τμήμα πρόωρης Υποδοχής **δε λειτουργεί**, γιατί δεν έχει συμπληρωθεί ο απαιτούμενος αριθμός παιδιών για να λειτουργήσει (ισχύει μόνο για τους μαθητές/μαθήτριες, που παρακολουθούν το ολόημερο πρόγραμμα, είναι προαιρετικό και απαιτείται η συμμετοχή τουλάχιστον 5 παιδιών)

Υποχρεωτικό πρόγραμμα

- ο Υποδοχή των μαθητών και των μαθητριών στο σχολείο: **8.15- 8:30.**
- ο Λήξη υποχρεωτικού προγράμματος- αποχώρηση μαθητών και μαθητριών: **13:00**

Ολοήμερο πρόγραμμα

- ο Έναρξη λειτουργίας των δραστηριοτήτων Ολοήμερου προγράμματος: **13:00.**
- ο Λήξη των δραστηριοτήτων Ολοήμερου προγράμματος: **16:00.**

Πρόωρη αποχώρηση από το *Ολοήμερο πρόγραμμα* δεν προβλέπεται.

Κατά την έναρξη της σχολικής χρονιάς, για την ομαλή προσαρμογή των μαθητών, κυρίως αυτών που φοιτούν για πρώτη φορά στο σχολείο, στις περιπτώσεις που κρίνεται απαραίτητο, μπορεί να εφαρμόζεται ευέλικτο ωράριο παραμονής στο Νηπιαγωγείο, κατά τις πρώτες δύο εβδομάδες λειτουργίας (παρ. 7, άρθρο 2, Π.Δ. 79/2017). Το ευέλικτο ωράριο καθορίζεται από την εκπαιδευτικό της τάξης και το σύλλογο διδασκόντων, σε συνεργασία με τους γονείς/κηδεμόνες του νηπίου.

Επίσης, προβλέπεται η μεταφορά ωραρίου εργασίας, σε απογευματινές ώρες, έως δύο φορές κατά τη διάρκεια του σχολικού έτους, για την οποία ενημερώνονται η Σύμβουλος Εκπαίδευσης Πρωτοβάθμιας Εκπαίδευσης Ημαθίας και η Διευθύντρια Πρωτοβάθμιας Εκπαίδευσης Ημαθίας (άρθρο 16, παρ. 10 Π.Δ. 79/2017).

II. Προσέλευση και αποχώρηση μαθητών/μαθητριών

Η ώρα προσέλευσης των μαθητών και μαθητριών του Νηπιαγωγείου είναι 08:15 έως 08:30.

Η έγκαιρη προσέλευση και η καλά οργανωμένη και ελεγχόμενη αποχώρηση είναι απαραίτητες προϋποθέσεις για την πραγματοποίηση του διδακτικού έργου και την εύρυθμη λειτουργία του σχολείου γενικότερα και διασφαλίζει την ασφάλεια των μαθητών και μαθητριών και του προσωπικού του σχολείου.

Για λόγους ασφαλείας των μαθητών/μαθητριών αλλά και για την ομαλή λειτουργία του προγράμματος η είσοδος του σχολείου/οι εισοδοί του σχολείου κλείνουν στις 8:30 ώστε να μην παρακωλύεται το παιδαγωγικό έργο του σχολείου.

Οι μαθητές και οι μαθήτριες σε καμία περίπτωση δεν αποχωρούν από το σχολείο πριν τη λήξη του ωραρίου. Αν παρουσιαστεί ανάγκη έκτακτης αποχώρησης κατά τη διάρκεια του σχολικού ωραρίου (π.χ. ασθένεια), ενημερώνεται ο γονέας/κηδεμόνας για να προσέλθει στο Σχολείο και να συνοδεύσει το παιδί στο σπίτι του, αφού προηγουμένως συμπληρώσει το σχετικό έντυπο (υπεύθυνη δήλωση). Εάν κάποιος γονέας/κηδεμόνας χρειαστεί, για ειδικό λόγο να πάρει το παιδί του πριν τη λήξη των μαθημάτων, χρειάζεται να ενημερώσει εγκαίρως τη Διεύθυνση του Σχολείου και να συμπληρώσει σχετικό έντυπο όπου θα αναγράφονται οι λόγοι (υπεύθυνη δήλωση).

Οι εκπαιδευτικοί υποδέχονται τους μαθητές και τις μαθήτριες στην είσοδο του Σχολείου και οι γονείς/κηδεμόνες-συνοδοί αποχωρούν. Κατά τη διάρκεια του χρόνου προσέλευσης των μαθητών/μαθητριών δεν παρευρίσκεται χωρίς άδεια στον χώρο του σχολείου κανένας επισκέπτης.

Οι γονείς/κηδεμόνες προσέρχονται έγκαιρα για την παραλαβή των μαθητών και των μαθητριών, παραμένουν έξω από τις εισόδους του σχολείου, χωρίς να παρεμποδίζουν τη διαδικασία αποχώρησης. Κάθε καθυστέρηση στην προσέλευση των συνοδών δημιουργεί κινδύνους για την ασφάλεια των μαθητών/μαθητριών, που παρακολουθούν το σχολικό πρόγραμμα και παρεμποδίζει τη λειτουργία της σχολικής μονάδας. Σε περιπτώσεις δυσμενών καιρικών συνθηκών, το σχολείο δύναται να τροποποιήσει τη διαδικασία προσέλευσης/αποχώρησης ώστε να μειωθεί στο ελάχιστο η έκθεση γονέων και μαθητών στις καιρικές συνθήκες, δίχως να τεθεί σε κίνδυνο η ασφάλεια των μαθητών.

III. Ωρολόγιο Πρόγραμμα του Σχολείου

Το Νηπιαγωγείο εφαρμόζει το Εβδομαδιαίο Ωρολόγιο Πρόγραμμα Διδασκαλίας(ΕΩΠΔ), όπως αυτό ορίζεται από τις εγκυκλίους του Υ.ΠΑΙ.Θ.Α και εξειδικεύεται από τον Σύλλογο Διδασκόντων με ευθύνη της Προϊσταμένης του Νηπιαγωγείου Ζεϊμπέκη Ασπασίας και υποβάλλεται προς έγκριση στον Προϊστάμενο Εκπαιδευτικών Θεμάτων, Νικολαΐδη Νικόλαο, της Διεύθυνσης Πρωτοβάθμιας Εκπαίδευσης Ημαθίας.

Στο πλαίσιο του Εβδομαδιαίου Ωρολογίου Προγράμματος του Νηπιαγωγείου, εντάσσονται από το σχολικό έτος 2021-2022 (Υ.Α Β'3791) με αρ.πρωτ.Φ31/94185/Δ1/2021 τα Εργαστήρια Δεξιοτήτων στο εκπαιδευτικό πρόγραμμα της τάξης και υλοποιούνται κατά την πρωινή λειτουργία και στο χρονικό διάστημα (διδασκτικές ώρες), που ορίζεται για τις «Οργανωμένες Δραστηριότητες και διερευνήσεις με βάση το ΔΕΠΠΣ-ΑΠΣ», σε τρεις (3) διδασκτικές ώρες, κατανεμημένες τρεις (3) φορές την εβδομάδα.

Τα Εργαστήρια Δεξιοτήτων περιλαμβάνουν 4 θεματικούς άξονες, διάρκειας περίπου 2 μηνών. Ο Σύλλογος διδασκόντων του 1ου Νηπιαγωγείου Μελίκης, για το σχολικό έτος 2023-2024, αποφάσισε να ασχοληθεί με τις ακόλουθες θεματικές ενότητες:

1. 10 Οκτωβρίου – 30 Νοεμβρίου

- ΘΕΜΑΤΙΚΟΣ ΑΞΟΝΑΣ : Ενδιαφέρομαι και ενεργώ-Κοινωνική Συναίσθηση και Ευθύνη
- ΥΠΟΘΕΜΑΤΙΚΗ ΕΝΟΤΗΤΑ : Ανθρώπινα Δικαιώματα
- ΤΙΤΛΟΣ: «Η οικογένεια δεν είναι αριθμητική, είναι απλώς μοναδική».

2. 1 Δεκεμβρίου- 7 Φεβρουαρίου

- ΘΕΜΑΤΙΚΟΣ ΑΞΟΝΑΣ :Ζω καλύτερα –Ευ ζην
- ΥΠΟΘΕΜΑΤΙΚΗ ΕΝΟΤΗΤΑ : Διατροφή και άσκηση
- ΤΙΤΛΟΣ: «Οι ντετέκτιβ ανακαλύπτουν το μυστικό, για σώμα γερό και δυνατό μυαλό».

3. 10 Φεβρουαρίου-31 Μαρτίου

- ΘΕΜΑΤΙΚΟΣ ΑΞΟΝΑΣ: Φροντίζω το περιβάλλον
- ΥΠΟΘΕΜΑΤΙΚΗ ΕΝΟΤΗΤΑ : Φροντίζω το Περιβάλλον-Οικολογία - Παγκόσμια και τοπική Φυσική κληρονομιά
- ΤΙΤΛΟΣ: «Νερό...εξερευνητές»

4. 1 Απριλίου -14 Ιουνίου

- ΘΕΜΑΤΙΚΟΣ ΑΞΟΝΑΣ :Δημιουργώ και καινοτομώ- Δημιουργική σκέψη και πρωτοβουλία
- ΥΠΟΘΕΜΑΤΙΚΗ ΕΝΟΤΗΤΑ: Δημιουργική Σκέψη και Πρωτοβουλία, STEM - Ρομποτική
- ΤΙΤΛΟΣ: «Τα ρομπότ στην υπηρεσία της ανακύκλωσης»

Από το σχολικό έτος 2021-2022 έχει εισαχθεί στο πρωινό υποχρεωτικό πρόγραμμα των Νηπιαγωγείων της χώρας η Αγγλική γλώσσα αρ.53του ν.4807/2021(Α 96) μέσα από δημιουργικές

δραστηριότητες βιωματικού χαρακτήρα. Η εισαγωγή της Αγγλικής γίνεται με τη διάθεση εκπαιδευτικών ΠΕ06 για δύο διδακτικές ώρες την εβδομάδα, σε κάθε τμήμα του πρωινού υποχρεωτικού προγράμματος του Νηπιαγωγείου. (Υ.Α Αρ.Φ.8 30378/ΓΔ4/2021(Β'331)).

Η νηπιαγωγός κατά τις ώρες αυτές παραμένει στην τάξη λαμβάνοντας ενεργό μέρος στη μαθησιακή διαδικασία, με βάση τις ανάγκες και την οργάνωση των δραστηριοτήτων, όπως συναποφασίζονται από τους δύο εκπαιδευτικούς (ΠΕ06 και ΠΕ60).

Για τη σχολική χρονιά 2023-2024, στο σχολείο μας, οι ώρες της αγγλικής γλώσσας, σύμφωνα με το Ωρολόγιο Πρόγραμμα, κάθε Τρίτη και Τετάρτη, θα γίνονται από την εκπαιδευτικό ΠΕ06 Αγγλικής Φιλολογίας, Μπέλλου Σταυρούλα.

Δράσεις – Προγράμματα εκπονούνται κατά τη διάρκεια της χρονιάς βασιζόμενα, στις κλίσεις και τα ενδιαφέροντα των παιδιών, πάντα με τη σύμφωνη γνώμη του Συλλόγου διδασκόντων του σχολείου. Για τις δράσεις –προγράμματα, εντός και εκτός σχολείου, ενημερώνονται εγκαίρως και γραπτώς οι γονείς, δίνοντας τη συγκατάθεσή τους.

Για την πραγματοποίηση των δράσεων απαιτείται να συμμετέχουν τα 2/3 των μαθητών/τριων. Μαθητές/μαθήτριες, που δε συμμετέχουν σε δραστηριότητες, όπου απαιτείται μετακίνηση, δεν προσέρχονται στο σχολείο την ημέρα εκείνη.

Επίσης ενημερώνονται ο Προϊστάμενος Εκπαιδευτικών Θεμάτων της Διεύθυνσης Πρωτοβάθμιας Εκπαίδευσης Ημαθίας, Νικολαΐδης Νικόλαος και η Σύμβουλος Εκπαίδευσης Πρωτοβάθμιας Εκπαίδευσης Ημαθίας, Λαζαρίδου Ισαΐα.

Σχολική και Κοινωνική Ζωή

1. Φοίτηση

Η φοίτηση των μαθητών/μαθητριών στα Νηπιαγωγεία είναι υποχρεωτική και εποπτεύεται από τον/την εκπαιδευτικό της τάξης, ο οποίος/η οποία καταγράφει τις καθημερινές απουσίες και από την Προϊσταμένη, που τις καταχωρίζει στο πληροφοριακό σύστημα myschool του ΥΠΑΙΘΑ. Η ελλιπής φοίτηση και μάλιστα χωρίς σοβαρό λόγο, δυσχεραίνει τόσο το σχολικό έργο όσο και την πρόοδο των μαθητών/μαθητριών. Την ουσιαστική αλλά και την τυπική ευθύνη απέναντι στο σχολείο και την πολιτεία για τη φοίτηση των μαθητών, φέρουν κατά το νόμο οι γονείς/κηδεμόνες τους.

Αν οι απουσίες του μαθητή του νηπιαγωγείου, υπερβαίνουν τις εκατό (100), ανά διδακτικό έτος, η βεβαίωση φοίτησης για την εγγραφή στην Α΄ Δημοτικού, χορηγείται με απόφαση του συλλόγου διδασκόντων, που εκδίδεται ύστερα από σύμφωνη γνώμη της Συμβούλου Εκπαίδευσης Πρωτοβάθμιας Εκπαίδευσης Ημαθίας, Λαζαρίδου Ισαΐας.

Σε αντίθετη περίπτωση ο μαθητής επαναλαμβάνει τη φοίτηση στο νηπιαγωγείο.

Σε περίπτωση ασθένειας οι μαθητές παραμένουν στο σπίτι και οι γονείς ενημερώνουν τηλεφωνικώς, τις εκπαιδευτικούς του σχολείου. Επιστρέφουν στο σχολείο, μετά την πλήρη ανάρρωσή τους, για να μην υπάρχει κίνδυνος μετάδοσης της ασθένειάς τους.

Τμήματα

Λειτουργούν 2 τμήματα βασικού υποχρεωτικού προγράμματος και 1 τμήμα προαιρετικού ολοήμερου προγράμματος. Τα τμήματα είναι μικτά, νηπίων (Α' ηλικίας) και προνηπίων (Β' ηλικίας) .

Τα τμήματα διαμορφώνονται με κριτήριο το φύλο και την ηλικία, έτσι ώστε να υπάρχει μια ισομερής αναλογία αγοριών-κοριτσιών και νηπίων- προνηπίων ανά τμήμα . Στο τέλος της προηγούμενης σχολικής χρονιάς , γίνεται η κατανομή των μαθητών στα τμήματα, για το νέο σχολικό έτος. Η κατανομή γίνεται με κλήρωση, μεταξύ των εκπαιδευτικών. Αλλαγή τμήματος μαθητή/τριας γίνεται, μόνο όταν ο Σύλλογος Διδασκόντων του σχολείου, το κρίνει απαραίτητο. Ο αριθμός των παιδιών που φοιτούν σε κάθε τμήμα, συμφωνεί με όσα προβλέπονται από τις εγκυκλίους του ΥΠΑΙΘΑ.

II. Σχολικοί χώροι

Κοινός στόχος όλων είναι ο σεβασμός του σχολικού χώρου. Ο σεβασμός στα περιουσιακά στοιχεία του Νηπιαγωγείου, τις υποδομές, τον εξοπλισμό αλλά και το φυσικό περιβάλλον του σχολείου αποτελεί βασική υποχρέωση όλων των μελών της σχολικής κοινότητας. Με το ίδιο σκεπτικό υπάρχει φροντίδα για την τάξη και την καλαισθησία στις σχολικές αίθουσες, καθώς είναι ο ιδιαίτερος χώρος, όπου παραμένουν και εργάζονται μαθητές/μαθήτριες και εκπαιδευτικοί πολλές ώρες. Φροντίδα όλων είναι να διατηρούνται οι χώροι καθαροί. Τεράστια συμβολή σε αυτό έχει και η υπεύθυνη καθαριότητα του Νηπιαγωγείου.

III. Διάλειμμα

Κατά τη διάρκεια του διαλείμματος οι μαθητές/μαθήτριες βγαίνουν στο προαύλιο, όπως έχει καθοριστεί από το Ωρολόγιο Πρόγραμμα και εφόσον το επιτρέπουν οι καιρικές συνθήκες

Σε περίπτωση κακοκαιρίας ορίζονται από τους/τις εκπαιδευτικούς οι προκαθορισμένοι χώροι παραμονής των μαθητών και μαθητριών.

Το διάλειμμα είναι χρόνος παιχνιδιού και ανάπτυξης κοινωνικών σχέσεων όπου οι μαθητές και οι μαθήτριες αλληλεπιδρούν, παίζουν αρμονικά και για οποιοδήποτε πρόβλημα ή δυσκολία αντιμετωπίζουν απευθύνονται στις εκπαιδευτικούς .

Υπεύθυνες για την ασφάλεια των παιδιών, κατά τα διαλείμματα, είναι οι εκπαιδευτικοί του κάθε τμήματος. Δεν υπάρχουν εφημερίες.

Κατά τη διάρκεια του διαλείμματος δεν επιτρέπεται κανένας ανήλικος ή ενήλικος να παρακολουθεί, να συνομιλεί ή να δίνει αντικείμενα σε μαθητές/τριες του σχολείου από τα κάγκελα του προαύλιου χώρου.

IV. Σχολικό πρόγραμμα

Η φοίτηση στο Νηπιαγωγείο αποτελεί το πιο σημαντικό βήμα στη ζωή του παιδιού για τη μάθηση, την προσωπική ανάπτυξη και κοινωνικοποίησή του. Οι μαθητές και μαθήτριες παρακολουθούν και συμμετέχουν ενεργά στην καθημερινή εκπαιδευτική διαδικασία σεβόμενοι τους κανόνες του σχολείου, όπως διαμορφώνονται από τους ίδιους και τους εκπαιδευτικούς της τάξης, όπως και το δικαίωμα των συμμαθητών και συμμαθητριών τους για μάθηση.

Τα παιδιά μαθαίνουν να συν-εργάζονται, να δημιουργούν, να αλληλεπιδρούν, να αυτενεργούν και να είναι υπεύθυνα. Η συνεργασία μεταξύ γονέων/κηδεμόνων και εκπαιδευτικών έχει κοινό στόχο την υγιή ανάπτυξη παιδιών με ολοκληρωμένη προσωπικότητα.

Σχολικές γιορτές-Εκδηλώσεις

Το Σχολείο οργανώνει μια σειρά εκδηλώσεων/δραστηριοτήτων, που στόχο έχουν τη σύνδεση σχολικής και κοινωνικής ζωής, τον εμπλουτισμό των υπάρχουσών γνώσεων των

μαθητών/μαθητριών, την απόκτηση δεξιοτήτων ζωής και την ευαισθητοποίησή τους σε κοινωνικά θέματα.

Εορταστικές εκδηλώσεις στα νηπιαγωγεία πραγματοποιούνται:

α) στις 27 Οκτωβρίου για την επέτειο της εθνικής εορτής της 28ης Οκτωβρίου, ημέρα κατά την οποία τιμάται και η ελληνική σημαία.

β) στις 24 Μαρτίου για την επέτειο της εθνικής εορτής της 25ης Μαρτίου.

γ) στις 17 Νοεμβρίου για την επέτειο του Πολυτεχνείου, τον αντιδικτατορικό αγώνα και την Εθνική Αντίσταση.

δ) στις 23 Δεκεμβρίου, την ημέρα λήξης των μαθημάτων, για τις διακοπές των Χριστουγέννων. Για τη σχολική χρονιά 2023-2024, θα πραγματοποιηθεί την Παρασκευή 22 Δεκεμβρίου 2023.

ε) στις 14 Ιουνίου, την παραμονή της λήξης του σχολικού έτους. Για τη σχολική χρονιά 2023-2024, θα πραγματοποιηθεί στις 13 Ιουνίου 2024.

Οι σχολικές γιορτές, εθνικές, θρησκευτικές ή άλλου τύπου, καθώς και οι διδακτικές επισκέψεις αποτελούν μέρος της σχολικής ζωής και βοηθούν στην πραγματοποίηση του σχολικού έργου. Γι' αυτό είναι απαραίτητο οι μαθητές να μην απουσιάζουν από αυτές, αν δεν έχουν σοβαρό λόγο (ΠΔ 79/2017 (ΦΕΚ 109 Α) άρθρο 3, παρ. 1, 2). Μετά τη λήξη της γιορτής, αποχωρούν οι μαθητές/μαθήτριες και δε λειτουργεί το ολόημερο.

Όλες οι εκδηλώσεις για το σχολικό έτος 2023-2024 είναι ανοικτές, με τη συμμετοχή των γονέων και κηδεμόνων, εκτός από την εκδήλωση της 17ης Νοεμβρίου για το Πολυτεχνείο, που θα γίνει χωρίς την παρουσία γονέων.

Ονομαστικές γιορτές-γενέθλια

Κατά τις ονομαστικές γιορτές και τις ημέρες των γενεθλίων των νηπίων, επιτρέπονται μόνο κέρασματα συσκευασμένα, που παίρνουν οι μαθητές/τριες, κατά την αποχώρησή τους από το σχολείο. Το κέρασμα των παιδιών είναι προαιρετικό και γίνεται μόνο, όταν το επιθυμούν οι γονείς/ κηδεμόνες.

V. Συμπεριφορά - Δικαιώματα – Υποχρεώσεις

Η Προϊσταμένη

Τα καθήκοντα και οι υποχρεώσεις της Προϊσταμένης του σχολείου καθορίζονται από το «Καθήκοντα και αρμοδιότητες εκπαιδευτικού διδακτικού προσωπικού», που έχει δημοσιευτεί στο : [ΦΕΚ 1340/2002 - Φ.353.1/324/105657/Δ1/2002](#)

Συγκεκριμένα :

Η Προϊσταμένη

- Συμβάλλει στη δημιουργία κλίματος δημοκρατικής συμπεριφοράς των διδασκόντων/διδασκουσών και των μαθητών/μαθητριών και είναι υπεύθυνος/υπεύθυνη, σε συνεργασία με τους εκπαιδευτικούς, για την ομαλή λειτουργία του σχολείου.
- Ενημερώνει τα μέλη της εκπαιδευτικής κοινότητας για την εκπαιδευτική νομοθεσία, τις εγκυκλίους και τις αποφάσεις που αφορούν τη λειτουργία του Σχολείου και τις αρμοδιότητες του Συλλόγου Διδασκόντων.

- Λαμβάνει μέριμνα για την εξασφάλιση παιδαγωγικών μέσων και εργαλείων, την καλή χρήση τους στη σχολική τάξη, τη λειτουργικότητα και την αντικατάστασή τους, σε περίπτωση φθοράς.
- Είναι υπεύθυνος/υπεύθυνη, μαζί με τους/τις εκπαιδευτικούς, για την καθαριότητα και αισθητική των χώρων του Νηπιαγωγείου, καθώς και για την προστασία της υγείας και ασφάλειας των μαθητών/μαθητριών.
- Έχει την ευθύνη για τη διαμόρφωση θετικού κλίματος στο σχολείο, για την ανάπτυξη αρμονικών σχέσεων ανάμεσα στα μέλη της σχολικής κοινότητας.

Οι εκπαιδευτικοί

Τα καθήκοντα και οι υποχρεώσεις των νηπιαγωγών του σχολείου καθορίζονται από το «Καθήκοντα και αρμοδιότητες εκπαιδευτικού διδακτικού προσωπικού», που έχει δημοσιευτεί στο : [ΦΕΚ 1340/2002 - Φ.353.1/324/105657/Δ1/2002](#)

Συγκεκριμένα :

Οι εκπαιδευτικοί

- Εκπαιδεύουν τους μαθητές και τις μαθήτριες, σύμφωνα με τους σκοπούς και τους στόχους της προσχολικής εκπαίδευσης και μέσα στο πλαίσιο της εκπαιδευτικής πολιτικής και με την καθοδήγηση των Στελεχών της Εκπαίδευσης.
- Προετοιμάζουν καθημερινά και οργανώνουν την εκπαιδευτική διαδικασία, εφαρμόζοντας σύγχρονες και κατάλληλες μεθόδους διδασκαλίας, με βάση τις ανάγκες και ιδιαιτερότητες των μαθητών/μαθητριών.
- Συνεργάζονται με τους μαθητές/μαθήτριες, σέβονται την προσωπικότητά τους, καλλιεργούν και εμπνέουν σ' αυτούς, κυρίως με το παράδειγμά τους, δημοκρατική συμπεριφορά.
- Μεριμνούν για τη δημιουργία κλίματος αρμονικής συνεργασίας και συνεχούς και αμφίδρομης επικοινωνίας με τους γονείς/κηδεμόνες των μαθητών/μαθητριών, και τους ενημερώνουν για τη φοίτηση, τη συμπεριφορά και την εξέλιξη των παιδιών τους.
- Φροντίζουν για την πρόοδο όλων των μαθητών /μαθητριών τους και τους προσφέρουν παιδεία διανοητική, ηθική και κοινωνική.
- Συμβάλλουν στην εμπέδωση ενός ήρεμου, θετικού, συνεργατικού, συμπεριληπτικού, εποικοδομητικού σχολικού κλίματος.
- Ενδιαφέρονται για τις συνθήκες ζωής των μαθητών/μαθητριών τους στην οικογένεια και στο ευρύτερο κοινωνικό περιβάλλον, λαμβάνουν υπόψη τους παράγοντες που επηρεάζουν την πρόοδο και συμπεριφορά των μαθητών/μαθητριών τους και υιοθετούν κατάλληλες παιδαγωγικές ενέργειες, ώστε να αντιμετωπισθούν πιθανά προβλήματα.
- Ενθαρρύνουν τους μαθητές/μαθήτριες να συμμετέχουν ενεργά στη διαμόρφωση και λήψη αποφάσεων για θέματα που αφορούν τους ίδιους και το σχολείο και καλλιεργούν τις αρχές και το πνεύμα αλληλεγγύης και συλλογικότητας.
- Συνεργάζονται με τους εκπαιδευτικούς ειδικής αγωγής προκειμένου να υποστηριχθούν οι μαθητές με ειδικές εκπαιδευτικές ανάγκες καθώς και οι οικογένειές τους.
- Συνεργάζονται με την Προϊσταμένη, τους γονείς και τα αρμόδια Στελέχη Εκπαίδευσης για την καλύτερη δυνατή παιδαγωγική αντιμετώπιση προβλημάτων συμπεριφοράς, σεβόμενοι την προσωπικότητα και τα δικαιώματα των μαθητών/μαθητριών.
- Ανανεώνουν και εμπλουτίζουν τις γνώσεις τους, σχετικά με τις επιστήμες της αγωγής τόσο μέσω των διάφορων μορφών επιμόρφωσης, που παρέχονται θεσμικά από το σύστημα της οργανωμένης εκπαίδευσης, όσο και μέσω της ενδοσχολικής επιμόρφωσης ή και της αυτοεπιμόρφωσης.

Οι μαθητές/μαθήτριες

- Επιδεικνύουν σεβασμό, με τη στάση τους, προς κάθε μέλος της σχολικής κοινότητας.
- Κατά τη διάρκεια των μαθημάτων τηρούν τους κανόνες της τάξης, συμμετέχουν ενεργά συνδιαμορφώνοντας την καθημερινή εκπαιδευτική διαδικασία.
- Απευθύνονται στους/στις εκπαιδευτικούς και στη Διεύθυνση του Σχολείου και ζητούν τη βοήθειά τους, για κάθε πρόβλημα που τους απασχολεί και τους δημιουργεί εμπόδιο στη σχολική ζωή.
- Προσέχουν ώστε να διατηρούν καθαρούς όλους τους χώρους και δείχνουν ενδιαφέρον για την υλική περιουσία του σχολείου.
- Αποφεύγουν ρητά την άσκηση οποιασδήποτε μορφής βίας (σωματική, λεκτική ή ψυχολογική).
- Προσπαθούν να λύνουν τις αντιθέσεις ή διαφωνίες με διάλογο. Σε περιπτώσεις που γίνονται αποδέκτες ή παρατηρητές βίαιης λεκτικής, ψυχολογικής ή και σωματικής συμπεριφοράς, ενεργούν άμεσα και ακολουθούν τα παραπάνω βήματα:
 1. Συζητούν άμεσα και ειρηνικά με όποιον έχουν διαφορά.
 2. Απευθύνονται στον υπεύθυνο εκπαιδευτικό τμήματος.
 3. Απευθύνονται στην Προϊσταμένη του Νηπιαγωγείου.
- Συμβάλλουν στην υιοθέτηση αειφορικών πρακτικών, όπως η ανακύκλωση υλικών.
- Στις σχολικές εκδηλώσεις και γιορτές αλλά και στις διδακτικές επισκέψεις εκτός Νηπιαγωγείου ακολουθούν τους συνοδούς εκπαιδευτικούς και συμπεριφέρονται με ευγένεια και ευπρέπεια.

Γονείς και κηδεμόνες

- Φροντίζουν ώστε το παιδί να έρχεται έγκαιρα και ανελλιπώς στο σχολείο και να ενημερώνουν σε περίπτωση απουσίας του.
- Διαβάζουν προσεκτικά όλες τις ανακοινώσεις, έντυπες ή ηλεκτρονικές, ώστε να ενημερώνονται για θέματα λειτουργίας του Σχολείου.
- Συνεργάζονται αρμονικά σε προσωπικό επίπεδο αλλά και μέσω του Συλλόγου Γονέων με τη Διεύθυνση και τον Σύλλογο των Διδασκόντων για θέματα που αφορούν τους μαθητές/μαθήτριες.
- Ενημερώνουν έγκαιρα και προσκομίζουν τα σχετικά έγγραφα, αν υπάρχουν, για κάθε ειδικό θέμα που αντιμετωπίζουν τα παιδιά τους - θέματα υγείας, ειδικές εκπαιδευτικές ικανότητες ή ανάγκες, θέματα οικογενειακής και κοινωνικής κατάστασης - τα οποία μπορούν να επηρεάσουν την επίδοση, τη φοίτηση και συμπεριφορά του παιδιού και ζητούν τη συνδρομή του σχολείου.

Είναι απαραίτητο να ενημερώνουν τις εκπαιδευτικούς, για οτιδήποτε αφορά στο παιδί τους και μπορεί να έχει αντίκτυπο στη φοίτησή του στο σχολείο.

VI. Παιδαγωγικός έλεγχος

Τα ζητήματα μη αποδεκτής συμπεριφοράς στο σχολείο αποτελούν αντικείμενο συνεργασίας των γονέων/κηδεμόνων με την εκπαιδευτικό υπεύθυνο της τάξης, την Προϊσταμένη της σχολικής μονάδας, το Σύλλογο Διδασκόντων και τη Σύμβουλο Εκπαίδευσης Πρωτοβάθμιας Εκπαίδευσης Ημαθίας, προκειμένου να υπάρξει η καλύτερη δυνατή παιδαγωγική αντιμετώπιση του θέματος. Σε κάθε περίπτωση και πριν από οποιαδήποτε απόφαση, λαμβάνεται υπόψη η βασική αρχή του σεβασμού της προσωπικότητας και των δικαιωμάτων του παιδιού. Οι σωματικές ποινές δεν επιτρέπονται.

Το σχολείο, ως φορέας αγωγής, έχει καθήκον να λειτουργεί έτσι ώστε οι μαθητές και μαθήτριες να συνειδητοποιήσουν ότι κάθε πράξη τους έχει συνέπειες, να μάθουν να αναλαμβάνουν την ευθύνη των επιλογών τους και να γίνουν υπεύθυνοι πολίτες. Αν η συμπεριφορά του μαθητή και της μαθήτριας δεν εναρμονίζεται με τα αποδεκτά πρότυπα και αποκλίνει από την τήρηση του εσωτερικού κανονισμού του σχολείου, τότε αντιμετωπίζει τον

παιδαγωγικό έλεγχο, σύμφωνα με τις αρχές της ψυχολογίας και παιδαγωγικής που διέπουν την ηλικία του.

Οι γονείς/κηδεμόνες ενημερώνονται από το Σχολείο για την όποια μη αποδεκτή συμπεριφορά των παιδιών τους. Η στενή συνεργασία σχολείου-γονέων/κηδεμόνων είναι πάντα αναγκαία και επιβεβλημένη.

Οι σωματικές ποινές δεν επιτρέπονται στο σχολείο.

VII Άλλα θέματα

Εμβολιασμός μαθητών/μαθητριών

Σύμφωνα με την γνωμοδότηση της Εθνικής Επιτροπής Εμβολιασμών υποχρεωτικά είναι όλα εκείνα τα εμβόλια που είναι ενταγμένα στο Εθνικό Πρόγραμμα Εμβολιασμών. Ένα από τα δικαιολογητικά εγγραφής, αποτελεί και η επίδειξη του Βιβλιαρίου Υγείας ή άλλο στοιχείο από το οποίο αποδεικνύεται ότι έγιναν τα προβλεπόμενα εμβόλια.

Προετοιμασία γεύματος-Γεύμα

Κάθε παιδί είναι απαραίτητο να έχει μαζί του μια σχολική τσάντα Νηπιαγωγείου (με εύχρηστο κούμπωμα), μέσα στην οποία καθημερινά θα φέρνει στο Νηπιαγωγείο το πρόγευμα και το ελαφρύ γεύμα του(μόνο τα παιδιά του Ολοήμερου). Επίσης μέσα στην τσάντα του θα έχει: μια μικρή υφασμάτινη πετσέτα την οποία θα στρώνει επάνω στο τραπέζι, το ταπεράκι με το φαγητό του, ένα πλαστικό πιρούνι ή κουτάλι & ένα πλαστικό μπουκάλι ή παγουρίνο, για να πίνει νερό. Ώρα προγεύματος: 9:45-10:00, και ώρα γεύματος: 13:15- 13:45.

Ιδιαίτερη προσοχή κι έμφαση δίνεται στην ποιότητα των τροφών. Το πρόγευμα και το γεύμα των μαθητών, παρασκευάζεται στο σπίτι με ευθύνη των γονέων/κηδεμόνων. Η νηπιαγωγός φροντίζει να τηρούνται οι βασικοί κανόνες υγιεινής, βοηθά και καθοδηγεί τους μαθητές, ώστε να αποκτήσουν τις απαραίτητες δεξιότητες που αφορούν στη διαδικασία της σίτισης και να εξυπηρετούνται αυτόνομα. Σε κάθε περίπτωση δίνεται ιδιαίτερη προσοχή στους μαθητές, μέχρι να αποκτήσουν τις απαραίτητες δεξιότητες αυτοεξυπηρέτησης.

Χαλάρωση-Ύπνος

Ισχύει μόνο για το προαιρετικό ολόημερο πρόγραμμα

Η ώρα της χαλάρωσης και της ξεκούρασης έχει παιδαγωγική αξία, καθώς τα παιδιά μαθαίνουν να αναγνωρίζουν και να αποδέχονται τις ανάγκες των άλλων, μαθαίνουν να αυτοπειθαρχούν και να αναπτύσσουν αίσθημα αλληλεγγύης.

Το κάθε παιδί έχει το στρώμα του, τα δικά του σεντόνια ,ένα μικρό μαξιλάρι, την κουβέρτα ή το σεντόνι του (ανάλογα την εποχή) και τις παντόφλες του, τα οποία βρίσκονται αποθηκευμένα σε κατάλληλο χώρο, σε ντουλάπα, στο χώρο του νηπιαγωγείου. Ανά τακτά χρονικά διαστήματα (2 εβδομάδες) , παίρνονται για πλύσιμο και επιστρέφονται πάλι.

Δανειστική Βιβλιοθήκη

Στο σχολείο, για το σχολικό έτος 2022-2023, θα λειτουργήσει δανειστική βιβλιοθήκη.

Κάθε μαθητής θα δανείζεται ένα βιβλίο Παρασκευή, ανά δεκαπέντε μέρες (15) και υποχρεούται να το επιστρέψει την επόμενη Δευτέρα, από την ημέρα δανεισμού. Ο μαθητής που δεν έχει επιστρέψει το βιβλίο του, δεν μπορεί να δανειστεί άλλο βιβλίο, μέχρι την επιστροφή του προηγούμενου.

Τα δανειζόμενα βιβλία- παραμύθια της Βιβλιοθήκης πρέπει να επιστρέφονται εγκαίρως και σε καλή κατάσταση.

Άρθρο 4. Επικοινωνία και Συνεργασία Γονέων/Κηδεμόνων-Σχολείου

I. Σημασία της επικοινωνίας και της συνεργασίας σχολείου-οικογένειας

Πολύ σημαντική παράμετρος της συνολικής λειτουργίας του Νηπιαγωγείου και του κλίματος που δημιουργείται είναι η επικοινωνία και η εποικοδομητική συνεργασία με τους γονείς/κηδεμόνες των μαθητών/μαθητριών και με τον Σύλλογο Γονέων. Η εμπιστοσύνη του παιδιού στο σχολείο ενισχύεται από τη θετική στάση των γονέων/κηδεμόνων προς το Σχολείο και τον εκπαιδευτικό.

Για οποιοδήποτε αίτημά τους, οι γονείς/κηδεμόνες απευθύνονται στην εκπαιδευτικό της τάξης. Σε περίπτωση που δεν υπάρξει κοινά αποδεκτή λύση ή συνεννόηση, απευθύνονται στην Προϊσταμένη του Νηπιαγωγείου.

II. Διαδικασίες ενημέρωσης και επικοινωνίας Σχολείου και γονέων/κηδεμόνων

Οι συναντήσεις για ενημέρωση των γονέων/κηδεμόνων με τους εκπαιδευτικούς προγραμματίζονται με απόφαση του Συλλόγου Διδασκόντων:

- Στην αρχή του διδακτικού έτους, όπου λαμβάνει χώρα ενημέρωση για ζητήματα που αφορούν στην εύρυθμη λειτουργία του σχολείου.
- Κάθε φορά που ο/η εκπαιδευτικός της τάξης κρίνει αναγκαία μια έκτακτη συνάντηση.
- Κατά την τακτική ενημέρωση με το πέρας κάθε τριμήνου, όπου πραγματοποιείται παιδαγωγική συνάντηση της εκπαιδευτικού της τάξης με τους γονείς/κηδεμόνες των μαθητών/μαθητριών και κατ' ιδίαν, ατομικά, σε προκαθορισμένη ημέρα και ώρα, από την εκπαιδευτικό του τμήματος, προκειμένου να ενημερωθούν αναλυτικά, για την πρόοδο των παιδιών τους.

Η είσοδος των γονέων/κηδεμόνων στο σχολικό χώρο επιτρέπεται μόνο κατά τις προβλεπόμενες ώρες συναντήσεων με τους εκπαιδευτικούς των τάξεων.

Οι γονείς-κηδεμόνες οφείλουν να επικαιροποιούν τα στοιχεία επικοινωνίας τους και να ενημερώνουν άμεσα τους εκπαιδευτικούς για κάθε αλλαγή, ώστε το Νηπιαγωγείο να έχει τα ισχύοντα τηλέφωνα τους και τις έγκυρες ηλεκτρονικές διευθύνσεις τους για την αποστολή ενημερωτικών σημειωμάτων ή/και υπεύθυνων δηλώσεων για την πραγματοποίηση εκπαιδευτικών επισκέψεων/δράσεων/εκδηλώσεων κ.λπ.. Επίσης, οι γονείς/κηδεμόνες θα πρέπει τακτικά να επισκέπτονται την ιστοσελίδα του Νηπιαγωγείου, ή να αξιοποιούν κάθε πρόσφορο μέσο επικοινωνίας που παρέχεται από το Νηπιαγωγείο και να ενημερώνονται για τα θέματα του Νηπιαγωγείου. Τέλος, οι γονείς/κηδεμόνες σε έκτακτες περιπτώσεις θα πρέπει να έχουν φροντίσει είτε οι ίδιοι ή πρόσωπα που έχουν εξουσιοδοτήσει να είναι, ανά πάσα στιγμή, διαθέσιμοι.

Οι ανακοινώσεις των εκπαιδευτικών στους γονείς/κηδεμόνες γίνονται :

- δια ζώσης, προφορικά (κατά την προσέλευση ή αποχώρηση των μαθητών)
- γραπτά, έντυπα και σημειώματα
- τηλεφωνικώς 2331081500 (σχολείο) και 6974824511(Προϊσταμένη)
- με e-mail mail@1nip-melik.ima.sch.gr
- μέσω blog <https://blogs.sch.gr/1nipmelik/>

III. Σύλλογος Γονέων και Κηδεμόνων

Οι γονείς/κηδεμόνες των μαθητών και μαθητριών κάθε Σχολείου συγκροτούν τον Σύλλογο Γονέων & Κηδεμόνων, που φέρει την επωνυμία του σχολείου και συμμετέχουν αυτοδικαίως σε αυτόν. Ο Σύλλογος Γονέων & Κηδεμόνων είναι ένας σημαντικός θεσμός, αποτελεί αναπόσπαστο μέρος της Σχολικής Κοινότητας και για αυτό είναι σημαντική η συμμετοχή όλων των γονέων/κηδεμόνων. Βρίσκεται σε άμεση συνεργασία με την Προϊστάμενη, τον Σύλλογο Διδασκόντων του σχολείου, αλλά και με τον Πρόεδρο της Σχολικής Επιτροπής του οικείου Δήμου.

Στο 1^ο Νηπιαγωγείο Μελίκης, ο Σύλλογος Γονέων & Κηδεμόνων, συγκροτείται στην αρχή της χρονιάς. Για τη σχολική χρονιά 2023-2024 απαρτίζεται από :

1. Παναγιωτίδου Αικατερίνη
2. Τσιπροπούλου Βασιλική
3. Γκόγκου Άννα
4. Σωτηρίου Χαρούλα
5. Παντελίδου Ιωάννα

IV. Σχολικό Συμβούλιο

Σε κάθε σχολική μονάδα λειτουργεί το Σχολικό Συμβούλιο, που είναι 7μελές, το οποίο συγκροτείται με απόφαση της Προϊσταμένης της σχολικής μονάδας, σύμφωνα με το [άρθρο 107 του ν 4823/2021 \(Α΄136\)](#). Εκτός από την Προϊσταμένη στο Σχολικό Συμβούλιο συμμετέχουν δυο εκπρόσωποι του οικείου Δήμου, οι οποίοι ορίζονται από το Δημοτικό Συμβούλιο, ένας αιρετός εκπρόσωπος και ένας υπάλληλος του Δήμου. Επίσης τρεις εκπαιδευτικοί του σχολείου και ένας εκπρόσωπος του Συλλόγου Γονέων & Κηδεμόνων. Έργο του Σχολικού Συμβουλίου είναι η συμβολή του στη διασφάλιση της εύρυθμης λειτουργίας της σχολικής μονάδας. Το Σχολικό Συμβούλιο λειτουργεί συνεργατικά και προτείνει παρεμβάσεις, για την επίλυση θεμάτων που αφορούν στην υγιεινή, στην ασφάλεια και στην πρόληψη ατυχημάτων στον σχολικό χώρο, καθώς και σε ζητήματα βελτίωσης της υλικοτεχνικής υποδομής του Νηπιαγωγείου. Το Σχολικό Συμβούλιο συνεδριάζει νόμιμα με όσα μέλη του είναι παρόντα.

V. Η σημασία της συνέργειας όλων

Ένα ανοιχτό στην κοινωνία, συνεργατικό και δημοκρατικό σχολείο έχει ανάγκη από τη σύμπραξη όλων των μελών της εκπαιδευτικής κοινότητας – μαθητών/μαθητριών, εκπαιδευτικών, Διευθυντή/Διευθύντριας, ή Προϊσταμένου/Προϊσταμένης, Συλλόγου Γονέων και Κηδεμόνων, Σχολικής Επιτροπής, Τοπικής Αυτοδιοίκησης – προκειμένου να επιτύχει στην αποστολή του.

Άρθρο 5: Πολιτική του σχολείου προστασίας από πιθανούς κινδύνους

Αντιμετώπιση έκτακτων αναγκών

Οι φυσικές καταστροφές παρουσιάζουν αυξητική τάση τα τελευταία χρόνια με ποικίλες συνέπειες στο ανθρωπογενές περιβάλλον. Οι σχολικές μονάδες, ως λειτουργικοί χώροι φιλοξενίας και δραστηριοποίησης ευάλωτης ομάδας του πληθυσμού, απαιτούν αυξημένο βαθμό ετοιμότητας έναντι των κινδύνων αυτών.

Η απρόβλεπτη ή περιστασιακή κρίση είναι αυτή που συνδέεται ευθέως με την ανάγκη εκπόνησης ενός σχεδίου διαχείρισής της. Τα κρίσιμα συμβάντα χρήζουν έγκαιρων και έγκυρων ενεργειών ανταπόκρισης. Η έγγραφη και οργανωμένη αποτύπωση αυτών, σε επίπεδο σχολικής μονάδας, συνιστά το πρωτόκολλο - σχέδιο διαχείρισης κρίσεων. Τα οφέλη ενός τέτοιου σχεδίου

έγκεινται στη διασφάλιση της σωματικής ακεραιότητας και της ψυχικής υγείας του ανθρώπινου δυναμικού του σχολείου:

Οι φάσεις του σχεδίου υλοποίησης της διαχείρισης κρίσεων είναι οι εξής:

1. Προσδιορισμός της κρίσης - γεγονός (π.χ. πλημμύρα, πυρκαγιά).
2. Επίπεδο αντιμετώπισης.
3. Ειδοποίηση - ενημέρωση όσων εμπλέκονται στην αντιμετώπιση της κρίσης.
4. Επιλογή τρόπου και πλαισίου ενημέρωσης των εμπλεκόμενων υπηρεσιών και φορέων, των γονέων και κηδεμόνων.
5. Αξιολόγηση διαχείρισης της κρίσης.

Στην κατεύθυνση αυτή, πρέπει σε κάθε σχολική μονάδα να δημιουργηθεί μια ομάδα διαμόρφωσης Σχεδίου Αντιμετώπισης Κρίσεων, που είναι ο Σύλλογος Διδασκόντων με επικεφαλής την Προϊσταμένη και αρχικώς να αναπτυχθεί ένα γενικό σχέδιο προετοιμασίας του σχολείου για την αντιμετώπιση κρίσεων.

Η Προϊσταμένη του Νηπιαγωγείου, στην αρχή του σχολικού έτους και σε συνεργασία με τον Σύλλογο Διδασκόντων, προβαίνει σε όλες τις απαιτούμενες ενέργειες που προβλέπονται για την αντιμετώπιση των έκτακτων αναγκών, εντός του σχολικού χώρου και επικαιροποιεί τον «Εσωτερικό Κανονισμό-Μνημόνιο Ενεργειών Διαχείρισης Εκτάκτων Αναγκών». Επίσης, οι εκπαιδευτικοί ενημερώνουν τους μαθητές, για τους βασικούς κανόνες και τρόπους αντίδρασης, κατά την εκδήλωση των φαινομένων αυτών και υλοποιούνται ασκήσεις ετοιμότητας.

Για την προστασία από σεισμούς και συνοδά φυσικά φαινόμενα επικαιροποιείται τακτικά το Σχέδιο Μνημονίου Ενεργειών για τη διαχείριση του Σεισμικού Κινδύνου στην αρχή της σχολικής χρονιάς και υλοποιούνται ασκήσεις ετοιμότητας κατά τη διάρκεια του σχολικού έτους.

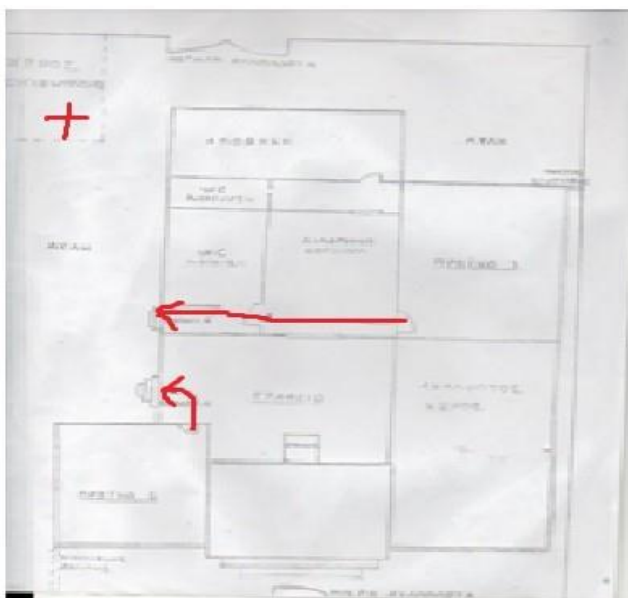
Διευκρινίζεται ότι σε περίπτωση κρίσης οι μαθητές παραδίδονται μόνο στους γονείς/κηδεμόνες τους ή στα πρόσωπα που οι γονείς/κηδεμόνες έχουν ορίσει γραπτώς, για την παραλαβή των μαθητών από τη σχολική μονάδα.

Τέλος, σε καταστάσεις πανδημίας ή ακραίων-επικίνδυνων φαινομένων η Προϊσταμένη, οι εκπαιδευτικοί, οι μαθητές, οι γονείς/κηδεμόνες, συμμορφώνονται και ακολουθούν ρητά τις οδηγίες που εκδίδουν οι εκάστοτε αρμόδιοι φορείς/υπηρεσίες: π.χ. ΕΟΔΥ, ΥΠΑΙΘΑ, Υπουργείο Πολιτικής Προστασίας, κ.λ.π. για την εύρυθμη λειτουργία της σχολικής μονάδας και την ασφάλεια των μελών της.

Χώρος συγκέντρωσης σε περίπτωση ανάγκης

Υπάρχουν δύο (2) έξοδοι, μία(1) για κάθε τμήμα. Η συγκέντρωση γίνεται σε καθορισμένο χώρο.

ΣΧΕΔΙΟ ΔΙΑΦΥΓΗΣ



ΧΩΡΟΣ ΣΥΓΚΕΝΤΡΩΣΗΣ



Άρθρο 6: Εσωτερικός Κανονισμός Λειτουργίας- Διαδικασίες διασφάλισης της εφαρμογής του

Ο κοινά συμφωνημένος Κανονισμός βασίζεται στην ισχύουσα νομοθεσία και στις σύγχρονες παιδαγωγικές και διδακτικές αρχές. Η τήρησή του από όλους, μαθητές-εκπαιδευτικούς-γονείς/κηδεμόνες, αποτελεί προϋπόθεση της εύρυθμης λειτουργίας του Νηπιαγωγείου. Είναι το θεμέλιο πάνω στο οποίο μπορεί το σχολείο να οικοδομήσει για να πετύχει τους στόχους και το όραμά του.

Θέματα που ανακύπτουν στην εκπαιδευτική καθημερινότητα και δεν προβλέπονται από τον Κανονισμό, αντιμετωπίζονται κατά περίπτωση από την Προϊσταμένη και το Σύλλογο

Διδασκόντων, σύμφωνα με τις αρχές της παιδαγωγικής επιστήμης και την κείμενη εκπαιδευτική νομοθεσία, σε πνεύμα συνεργασίας με όλα τα μέλη της σχολικής κοινότητας.

Οι γονείς/κηδεμόνες των μαθητών ενημερώνονται με κάθε πρόσφορο μέσο, έντυπο ή ηλεκτρονικό, σχετικά με τον κανονισμό του Νηπιαγωγείου.

Ο Εσωτερικός Κανονισμός Λειτουργίας του Νηπιαγωγείου επικαιροποιείται κάθε χρόνο.

Μελίκη , 10 Οκτωβρίου 2023
Η Προϊσταμένη

Ζεϊμπέκη Ασπασία

Εγκρίνεται	
Σύμβουλος Εκπαίδευσης Πρωτοβάθμιας Εκπαίδευσης Ημαθίας (έχει την παιδαγωγική ευθύνη του σχολείου)	Διευθύντρια Πρωτοβάθμιας Εκπαίδευσης Ημαθίας
Isaia Lazaridou 15/10/2023 20:01	
Λαζαρίδου Ισαΐα Ημερομηνία:	Γώτη Ευθυμία Ημερομηνία:

