


2023-2024

# Εσωτερικός Κανονισμός Λειτουργίας

Σχολική μονάδα:

1<sup>ο</sup> Νηπιαγωγείο Μεγαλόπολης



ΤΑΥΤΟΤΗΤΑ ΤΟΥ ΣΧΟΛΕΙΟΥ		
	1 <sup>ο</sup> Νηπιαγωγείο Μεγαλόπολης	Διεύθυνση Α'/θμιας Εκπαίδευσης Αρκαδίας
	Κωδικός Σχολείου (ΥΠΑΙΘΑ)	9030192

ΣΤΟΙΧΕΙΑ
Έδρα του Σχολείου : Σωκράτη & Ευριπίδη, 22200, Μεγαλόπολη
Τηλέφωνο : 2791025136
e-mail <a href="mailto:mail@1nip-megal.ark.sch.gr">mail@1nip-megal.ark.sch.gr</a> Ιστότοπος σχολείου: <a href="https://blogs.sch.gr/1nipmeg/author/1nipmeg/">https://blogs.sch.gr/1nipmeg/author/1nipmeg/</a>
Προϊσταμένη Σχολικής Μονάδας:  Γαλάνη Αναστασία
Στο 1 <sup>ο</sup> Νηπιαγωγείο Μεγαλόπολης δεν υφίσταται Σύλλογος Γονέων και Κηδεμόνων



## Περιεχόμενα

Εισαγωγή.....	4
Σύνταξη, έγκριση και τήρηση του Κανονισμού.....	4
Άρθρο 1. Βασικές αρχές και στόχοι του Εσωτερικού Κανονισμού Λειτουργίας.....	5
Άρθρο 2. Λειτουργία του Σχολείου.....	5
I. Έναρξη / λήξη μαθημάτων.....	5
II. Ωράριο λειτουργίας/Προσέλευση-Αποχώρηση.....	6
III. Ωρολόγιο Πρόγραμμα του Σχολείου.....	6
Άρθρο 3. Σχολική και Κοινωνική Ζωή.....	7
I. Φοίτηση.....	7
II. Σχολικοί χώροι.....	7
III. Διάλειμμα.....	7
IV. Σχολικό πρόγραμμα.....	8
V. Συμπεριφορά - Δικαιώματα - Υποχρεώσεις.....	8
Η Προϊσταμένη και εκπαιδευτικός.....	8
Οι μαθητές/τριες.....	9
Γονείς και κηδεμόνες.....	9
VI. Παιδαγωγικός έλεγχος.....	9
VII. Άλλα θέματα.....	10
Προσωπικά δεδομένα.....	10
Εμβολιασμός μαθητών/τριών και φαρμακευτική αγωγή εντός σχολικού ωραρίου.....	10
Πρόγευμα-Μεσημεριανό γεύμα.....	10
Ονομαστικές εορτές - Γενέθλια.....	11
Άρθρο 4. Επικοινωνία και Συνεργασία Γονέων/Κηδεμόνων-Σχολείου.....	11
I. Σημασία της επικοινωνίας και της συνεργασίας Σχολείου-οικογένειας.....	11
II. Διαδικασίες ενημέρωσης και επικοινωνίας Σχολείου και γονέων/κηδεμόνων.....	11
Άρθρο 5. Πολιτική του σχολείου προστασίας από πιθανούς κινδύνους.....	12
I. Πρόληψη φαινομένων Βίας και Σχολικού εκφοβισμού.....	12
II. Αντιμετώπιση έκτακτων αναγκών.....	12

## Εσωτερικός Κανονισμός Λειτουργίας

### Εισαγωγή

Το Νηπιαγωγείο αποτελεί το πρώτο οργανωμένο περιβάλλον μάθησης και συμβάλλει στην ολόπλευρη ανάπτυξη της προσωπικότητας του παιδιού. Είναι ο χώρος μέσα στον οποίο τα νήπια έρχονται σε επαφή και μαθαίνουν να επικοινωνούν με άλλους συνομήλικους αλλά και με ενήλικες, μαθαίνουν να αναπτύσσουν φιλικές σχέσεις καθώς και να συνεργάζονται μεταξύ τους. Για την επίτευξη αυτών των σκοπών και στόχων, την εξασφάλιση ποιοτικού και αποτελεσματικού εκπαιδευτικού έργου, καθώς και την ασφάλεια των μαθητών καθίσταται σημαντική η εύρυθμη λειτουργία του νηπιαγωγείου.

Κάθε σχολική μονάδα οφείλει να έχει εσωτερικό κανονισμό λειτουργίας με τον οποίο προσδιορίζονται οι ειδικότεροι κανόνες σχετικά με την οργάνωση και λειτουργία της σχολικής μονάδας, τη συνεργασία με τους γονείς και τους μαθητές, θέματα αρμονικής συνεργασίας μεταξύ των μελών της σχολικής μονάδας, καθώς και κάθε άλλο σχετικό θέμα.

Με τον όρο "σχολικός κανονισμός" εννοούμε το σύνολο των όρων και των κανόνων που αποτελούν προϋποθέσεις για να πραγματοποιείται ανενόχλητα, μεθοδικά και αποτελεσματικά το έργο του σχολείου. Οι συνθήκες αυτές πρέπει να αποβλέπουν στη διαμόρφωση ενός παιδαγωγικού και διδακτικού κλίματος το οποίο θα εξασφαλίζει τη συνεργασία των μελών της σχολικής κοινότητας, χωρίς εντάσεις και συγκρούσεις, με αμοιβαίο σεβασμό, με ανοχή και αναγνώριση. Στο πλαίσιο αυτό ο όρος "σχολική πειθαρχία" αποκτά δημοκρατικό περιεχόμενο και αναδεικνύεται σε βασικό ποιοτικό στοιχείο του σύγχρονου δημοκρατικού σχολείου.

Η σχολική κοινότητα είναι μία οργανωμένη ομάδα που έχει όλα τα χαρακτηριστικά της κοινωνίας. Το σχολείο προετοιμάζει τους νέους να ενταχθούν ομαλά στην κοινωνία. Η εσωτερική οργάνωση της σχολικής ζωής οφείλει να εκπαιδεύει και να διαπαιδαγωγεί σύμφωνα με τα πρότυπα και τις ανάγκες της δημοκρατικής κοινωνίας και τις ΒΑΣΙΚΕΣ ΑΡΧΕΣ ΚΑΝΟΝΙΣΜΟΥ ΛΕΙΤΟΥΡΓΙΑΣ ΤΩΝ ΣΧΟΛΕΙΩΝ

Για το σκοπό αυτό συντάσσεται ο Κανονισμός Εσωτερικής Λειτουργίας του

Νηπιαγωγείου μας, σύμφωνα με την ισχύουσα νομοθεσία.

## **Σύνταξη, έγκριση και τήρηση του Κανονισμού**

Ο Εσωτερικός Κανονισμός Λειτουργίας συντάχθηκε ύστερα από εισήγηση της Προϊσταμένης του Νηπιαγωγείου και εγκρίθηκε με την υπ. αριθμ.: 1/ 07-11-2023 Πράξη του Σχολικού Συμβουλίου, το οποίο απαρτίζεται από τα μέλη του Συλλόγου Διδασκόντων, καθώς και τους εκπροσώπους του Δήμου, κ. Κυριακόπουλο Αντώνιο, αιρετό εκπρόσωπο του Δήμου Μεγαλόπολης και την κ. Τζούβελη Θεώνη, δημοτική υπάλληλο του οικείου Δήμου. Ο κανονισμός εγκρίνεται από την Σύμβουλο Εκπαίδευσης ΠΕ 60, που έχει την παιδαγωγική ευθύνη του Σχολείου, καθώς και από τη Διευθύντρια της Διεύθυνσης Πρωτοβάθμιας Εκπαίδευσης Αρκαδίας.

Ο Εσωτερικός Κανονισμός Λειτουργίας συντάσσεται για το τρέχον σχ. έτος 2023-2024 και κοινοποιείται σε όλους τους Γονείς/Κηδεμόνες με κάθε πρόσφορο τρόπο. Η ακριβής τήρησή του αποτελεί ευθύνη και υποχρέωση όλων των μελών της σχολικής κοινότητας: της Προϊσταμένης του Νηπιαγωγείου, των μαθητών, των Γονέων και Κηδεμόνων.

Ο Κανονισμός επικαιροποιείται ανά τακτά διαστήματα, τουλάχιστον σε ετήσια βάση, μέσω της προβλεπόμενης από τον νόμο συμμετοχικής διαδικασίας όλων των μελών της Σχολικής Κοινότητας, έτσι ώστε να συμπεριλαμβάνει νέες νομοθετικές ρυθμίσεις, να ανταποκρίνεται στις αλλαγές των συνθηκών λειτουργίας του Σχολείου και τις, κατά καιρούς, αποφάσεις των αρμόδιων συλλογικών οργάνων του.

## **Άρθρο 1. Βασικές αρχές και στόχοι του Εσωτερικού Κανονισμού Λειτουργίας**

Το Νηπιαγωγείο αποτελεί έναν από τους σημαντικότερους φορείς κοινωνικοποίησης μετά την οικογένεια. Πιο συγκεκριμένα, βοηθά στην ολόπλευρη και πολύπλευρη ανάπτυξη των νηπίων σωματικά, συναισθηματικά, νοητικά αλλά και κοινωνικά. Στόχος του είναι να παρέχει τις κατάλληλες προϋποθέσεις και βάσεις ώστε τα παιδιά να αναπτύσσονται και να εξελίσσονται ομαλά. Είναι σημαντικό να γνωρίζουμε πως σύμφωνα με το νομοθετικό πλαίσιο το Νηπιαγωγείο ανήκει στη Πρωτοβάθμια εκπαίδευση όπως και το Δημοτικό. Στην ηλικία των τεσσάρων και των πέντε ετών, (η φοίτηση στο νηπιαγωγείο είναι διετής), τα παιδιά διαθέτουν ήδη ανεπτυγμένη τόσο τη γνωστική όσο και τη ψυχοσυναισθηματική ωριμότητα για να μπορούν να ανταπεξέλθουν στα διάφορα εκπαιδευτικά προγράμματα που προτείνει και παρέχει το εκάστοτε νηπιαγωγείο. Το παιδί έχει τη δυνατότητα να διαμορφώσει μέσα από τη φοίτησή του ένα πλέγμα σημαντικών γνώσεων και δεξιοτήτων που κρίνονται απαραίτητα για τη διαμόρφωση της προσωπικότητάς του. Το νηπιαγωγείο λειτουργεί ως «μια μικρή κοινωνία» όπου θέτονται οι βάσεις για την αντίληψη και κατανόηση της καθημερινής ζωής και του κόσμου γύρω από αυτήν.

Βασικοί στόχοι του 1ου Νηπιαγωγείου Μεγαλόπολης είναι τα παιδιά:

- Να ωριμάσουν γνωστικά, συναισθηματικά και κοινωνικά.
- Να καλλιεργήσουν το πνεύμα της αποδοχής της φιλίας και της συνεργασίας μέσα από τη συμμετοχή τους σε ποικίλες δραστηριότητες.
- Να μάθουν να σέβονται τη διαφορετικότητα του άλλου.
- Να εκτιμήσουν τη μοναδικότητά τους.
- Να μάθουν να ακολουθούν κανόνες μέσα από παιγνιώδεις δραστηριότητες.
- Να ενισχύσουν τη κριτική τους σκέψη καθώς και τη δημιουργική τους έκφραση μέσα από τις τέχνες όπως τα εικαστικά, τη μουσική, το χορό και τη δραματοποίηση.
- Να καλλιεργήσουν τόσο τη μητρική τους γλώσσα όσο και την λογομαθηματική τους σκέψη ώστε να κατακτήσουν προαναγνωστικές και προμαθηματικές έννοιες.

**Το 1<sup>ο</sup> Νηπιαγωγείο Μεγαλόπολης αποτελείται από δύο (2) τμήματα πρωινού**

**υποχρεωτικού προγράμματος, ένα (1) τμήμα προαιρετικού ολοήμερου προγράμματος και ένα τμήμα πρόωρης υποδοχής ολοήμερου.**

Υπηρετούντες εκπαιδευτικοί το τρέχον σχολικό έτος οι οποίοι διδάσκουν στα τμήματα σύμφωνα με το Αριθ. 1/07-09-2023 Πράξη του Συλλόγου Διδασκόντων είναι οι εξής:

- α. Γαλάνη Αναστασία, εκπαιδευτικός του Πρωινού Υποχρεωτικού Τμήματος 2 και του τμήματος πρόωρης υποδοχής του ολοήμερου, προϊσταμένη του Νηπιαγωγείου,
- β. Θεοδωροπούλου Κωνσταντίνα, εκπαιδευτικός του Πρωινού Υποχρεωτικού Τμήματος 1,
- γ. Ψυχογιού Δήμητρα, εκπαιδευτικός του Προαιρετικού Ολοήμερου τμήματος,
- δ. Ντούπα Ελευθερία, εκπαιδευτικός κλάδου ΠΕ06, Αγγλικής Φιλολογίας για τη διδασκαλία της αγγλικής γλώσσας,

Το Νηπιαγωγείο δεν συστεγάζεται με Δημοτικό σχολείο και έχει δικό του προσωπικό καθαριότητας 4ωρης σύμβασης και το οποίο προσέρχεται στο σχολείο με το πέρας της λειτουργίας του καθημερινά στις 16:00.

## **Άρθρο 2. Λειτουργία του Σχολείου**

### **I. Έναρξη / λήξη μαθημάτων**

Το σχολικό έτος των νηπιαγωγείων αρχίζει την 1η Σεπτεμβρίου και λήγει στις 31 Αυγούστου του επόμενου έτους. Το διδακτικό έτος αρχίζει την 1η Σεπτεμβρίου και λήγει στις 21 Ιουνίου του επόμενου έτους. Κάθε χρόνο οι εκπαιδευτικές δραστηριότητες αρχίζουν στις 11 Σεπτεμβρίου. Οι εκπαιδευτικές δραστηριότητες λήγουν στις 15 Ιουνίου του επόμενου έτους ημέρα κατά την οποία χορηγούνται οι φάκελοι και τα αναμνηστικά στα νήπια. Όταν η 15η Ιουνίου είναι Σάββατο ή Κυριακή, οι εκπαιδευτικές δραστηριότητες λήγουν την προηγούμενη Παρασκευή.

### **II. Ωράριο λειτουργίας/Προσέλευση-Αποχώρηση**

Η προσέλευση των νηπίων στο σχολείο ορίζεται από τις **07:45** έως τις **8:30** π.μ. (λειτουργεί τμήμα πρόωρης υποδοχής ολοήμερου) και η αποχώρηση στις **13:00 για τα πρωινά υποχρεωτικά τμήματα και στις 16:00 για το προαιρετικό ολοήμερο τμήμα.**

Προκειμένου να διευκολυνθεί, κατά την έναρξη της σχολικής χρονιάς, η ομαλή προσαρμογή των μαθητών/τριών δύναται να εφαρμόζεται ευέλικτο ωράριο παραμονής στο Νηπιαγωγείο κατά τις πρώτες δύο εβδομάδες λειτουργίας (παρ. 7, άρθρο 2, Π.Δ. 79/2017).

Η έγκαιρη προσέλευση βοηθά στην εύρυθμη λειτουργία του σχολείου. Οι ενήλικες που συνοδεύουν τα νήπια στο Νηπιαγωγείο οφείλουν να φροντίζουν για την ασφαλή μεταφορά τους και να τα παραδίδουν στη Νηπιαγωγό. Νήπια που προσέρχονται με καθυστέρηση γίνονται δεκτά, εφόσον αναφέρουν τον λόγο της καθυστέρησής τους σε έκτακτες περιπτώσεις μετά από επικοινωνία με τη Δ/ση της σχ. Μονάδας.

Για λόγους ασφαλείας των μαθητών/μαθητριών αλλά και για την ομαλή λειτουργία του προγράμματος η αυλόπορτα και η κεντρική είσοδος του Νηπιαγωγείου κλείνουν στις 8:30π.μ. και παραμένουν κλειστές καθ' όλη τη διάρκεια λειτουργίας του σχολείου, ώστε να μην παρακωλύεται το παιδαγωγικό έργο του σχολείου.

Οι μαθητές και οι μαθήτριες σε καμία περίπτωση δεν αποχωρούν από το σχολείο πριν τη λήξη του ωραρίου. Αν παρουσιαστεί ανάγκη έκτακτης αποχώρησης κατά τη διάρκεια του σχολικού ωραρίου (π.χ. ασθένεια), ενημερώνεται ο γονέας/κηδεμόνας για να προσέλθει στο σχολείο και να συνοδεύσει το παιδί στο σπίτι του, αφού προηγουμένως συμπληρώσει το σχετικό έντυπο (υπεύθυνη δήλωση). Εάν κάποιος γονέας/κηδεμόνας χρειαστεί, για ειδικό λόγο να πάρει το παιδί του πριν τη λήξη των μαθημάτων, χρειάζεται να ενημερώσει εγκαίρως τη Διεύθυνση του Σχολείου και να συμπληρώσει σχετικό έντυπο όπου θα αναγράφονται οι λόγοι (υπεύθυνη δήλωση).

Η εκπαιδευτικός υποδέχεται τους μαθητές και τις μαθήτριες στην είσοδο του σχολείου



και οι γονείς/κηδεμόνες-συνοδοί αποχωρούν. Κατά τη διάρκεια του χρόνου προσέλευσης των μαθητών/μαθητριών δεν παρευρίσκεται χωρίς άδεια στον χώρο του σχολείου κανένας επισκέπτης.

Οι γονείς/κηδεμόνες προσέρχονται έγκαιρα για την παραλαβή των μαθητών και των μαθητριών, παραμένουν έξω από τις εισόδους του σχολείου, χωρίς να παρεμποδίζουν τη διαδικασία αποχώρησης.

Τα παιδιά κατά την αποχώρησή τους παραδίδονται μόνο στους αναγραφόμενους ενήλικες στην υπεύθυνη δήλωση προσέλευσης/αποχώρησης που συμπλήρωσαν οι γονείς τους. Οι μαθητές δεν μπορούν να φύγουν από το σχολείο πριν από τη λήξη των μαθημάτων. Αν παραστεί ανάγκη (π.χ ασθένεια) γίνεται μόνο με συνοδεία γονέα ή κηδεμόνα και με συμπλήρωση υπεύθυνης δήλωσης. Η ευθύνη για την ασφάλεια των παιδιών μετά το ωράριο λειτουργίας ανήκει αποκλειστικά στο γονέα/κηδεμόνα.

Κάθε καθυστέρηση στην προσέλευση των συνοδών παρεμποδίζει τη λειτουργία της σχολικής μονάδας. Σε περιπτώσεις δυσμενών καιρικών συνθηκών, το σχολείο δύναται να τροποποιήσει τη διαδικασία προσέλευσης/αποχώρησης ώστε να μειωθεί στο ελάχιστο η έκθεση γονέων και μαθητών στις καιρικές συνθήκες, δίχως να τεθεί σε κίνδυνο η ασφάλεια των μαθητών.

### **III. Ωρολόγιο Πρόγραμμα του Σχολείου**

Το Νηπιαγωγείο εφαρμόζει το Ωρολόγιο Πρόγραμμα, όπως αυτό ορίζεται από τις εγκυκλίους του Υ.ΠΑΙ.Θ.Α. και εξειδικεύεται από τον Σύλλογο Διδασκόντων με ευθύνη της Προϊσταμένης του Νηπιαγωγείου και υποβάλλεται προς έγκριση στην Προϊσταμένη Εκπαιδευτικών Θεμάτων της οικείας Διεύθυνσης Πρωτοβάθμιας Εκπαίδευσης.

Το πρόγραμμα δραστηριοτήτων το οποίο ακολουθεί το νηπιαγωγείο έχει καθοριστεί με όσα προβλέπει και περιλαμβάνει το νέο Πρόγραμμα Σπουδών για την Προσχολική Εκπαίδευση (ΦΕΚ Β 687/10-02-2023), δίνοντας προτεραιότητα στα ενδιαφέροντα και τις ανάγκες των μαθητών/τριών.

Σκοπός του Νηπιαγωγείου σύμφωνα με την κείμενη νομοθεσία είναι η ολόπλευρη (σωματική, κοινωνική, συναισθηματική και γνωστική) ανάπτυξη του παιδιού, η ευημερία του και η διαμόρφωση της ταυτότητας του δημοκρατικού πολίτη. Η εκπαίδευση στο νηπιαγωγείο, λαμβάνοντας υπόψη τα αναπτυξιακά χαρακτηριστικά αυτής της ηλικίας, προάγει την ανάπτυξη ικανοτήτων που βοηθούν το παιδί να ανταποκριθεί με κριτικό και δημιουργικό τρόπο στις προκλήσεις του περιβάλλοντος. Θέτει τις βάσεις για το μέλλον και εδραϊώνει θεμελιώδεις αξίες που προάγουν τα ανθρώπινα δικαιώματα, την κοινωνική δικαιοσύνη και την ατομική και συλλογική υπευθυνότητα, σε μια ενταξιακή προοπτική.

## **Άρθρο 3. Σχολική και Κοινωνική Ζωή**

### **I. Φοίτηση**

Στο Νηπιαγωγείο γίνονται δεκτά προς φοίτηση δύο ηλικίες νηπίων. Η πρώτη ηλικία (νήπια) περιλαμβάνει τα νήπια, τα οποία στις 31 Δεκεμβρίου του έτους εγγραφής συμπληρώνουν την ηλικία των πέντε (5) ετών. Η δεύτερη ηλικία (προνήπια) περιλαμβάνει τα νήπια, τα οποία στις 31 Δεκεμβρίου του έτους εγγραφής συμπληρώνουν την ηλικία των τεσσάρων (4) ετών.

Η φοίτηση των μαθητών/μαθητριών στα Νηπιαγωγεία είναι υποχρεωτική και εποπτεύεται από την εκπαιδευτικό της τάξης και την προϊσταμένη του Νηπιαγωγείου, η οποία καταγράφει τις καθημερινές απουσίες και τις καταχωρίζει στο ολοκληρωμένο πληροφοριακό σύστημα, myschool, του Υ.ΠΑΙ.Θ.Α. Η ελλιπής φοίτηση, περισσότερες των εκατό (100) απουσιών, και μάλιστα χωρίς σοβαρό λόγο, δυσχεραίνει τόσο το σχολικό έργο όσο και την πρόοδο των μαθητών/μαθητριών. Την ουσιαστική αλλά και την τυπική ευθύνη απέναντι στο σχολείο και την πολιτεία για τη φοίτηση των μαθητών, φέρουν κατά το νόμο οι γονείς/κηδεμόνες τους.

## II. Σχολικοί χώροι

Κοινός στόχος όλων είναι ο σεβασμός του σχολικού χώρου. Ο σεβασμός στα περιουσιακά στοιχεία του Νηπιαγωγείου, τις υποδομές, τον εξοπλισμό αλλά και το φυσικό περιβάλλον του σχολείου αποτελεί βασική υποχρέωση όλων των μελών της σχολικής κοινότητας. Με το ίδιο σκεπτικό υπάρχει φροντίδα για την τάξη και την καλαισθησία στη σχολική αίθουσα, καθώς είναι ο ιδιαίτερος χώρος, όπου παραμένουν και εργάζονται μαθητές/τριες και εκπαιδευτικός πολλές ώρες. Φροντίδα όλων είναι να διατηρούνται οι χώροι καθαροί. Τεράστια συμβολή σε αυτό έχει και η υπεύθυνη καθαριότητα του Νηπιαγωγείου.

## III. Διάλειμμα

Κατά τη διάρκεια του διαλείμματος οι μαθητές/τριες βγαίνουν στο προαύλιο, όπως έχει καθοριστεί από το Ωρολόγιο Πρόγραμμα.

Σε περίπτωση κακοκαιρίας ορίζονται από την εκπαιδευτικό οι προκαθορισμένοι χώροι παραμονής των μαθητών και μαθητριών.

Το διάλειμμα είναι χρόνος παιχνιδιού και ανάπτυξης κοινωνικών σχέσεων όπου οι μαθητές και οι μαθήτριες αλληλεπιδρούν, παίζουν αρμονικά και για οποιοδήποτε πρόβλημα ή δυσκολία αντιμετωπίζουν απευθύνονται στην εκπαιδευτικό που βρίσκεται πάντα μαζί τους στο προαύλιο.

Κατά τη διάρκεια του διαλείμματος δεν επιτρέπεται κανένας ανήλικος ή ενήλικος να παρακολουθεί, να συνομιλεί ή να δίνει αντικείμενα σε μαθητές και μαθήτριες του σχολείου από τα κάγκελα του προαυλίου χώρου.

## IV. Σχολικό πρόγραμμα

Η φοίτηση στο Νηπιαγωγείο αποτελεί το πιο σημαντικό βήμα στη ζωή του παιδιού για τη μάθηση, την προσωπική ανάπτυξη και κοινωνικοποίησή του. Οι μαθητές και μαθήτριες παρακολουθούν και συμμετέχουν ενεργά στην καθημερινή εκπαιδευτική διαδικασία σεβόμενοι τους κανόνες του σχολείου, όπως διαμορφώνονται από τους ίδιους και τους εκπαιδευτικούς της τάξης, όπως και το δικαίωμα των συμμαθητών και συμμαθητριών τους για μάθηση.

Τα παιδιά μαθαίνουν να συνεργάζονται, να δημιουργούν, να αλληλεπιδρούν, να αυτενεργούν και να είναι υπεύθυνα. Η συνεργασία μεταξύ γονέων/κηδεμόνων και εκπαιδευτικών έχει κοινό στόχο την υγιή ανάπτυξη παιδιών με ολοκληρωμένη προσωπικότητα.

## V. Συμπεριφορά - Δικαιώματα - Υποχρεώσεις

### Η Προϊσταμένη και οι εκπαιδευτικοί των τμημάτων:

- Λαμβάνουν μέριμνα για την εξασφάλιση παιδαγωγικών μέσων και εργαλείων, την καλή χρήση τους στη σχολική τάξη, τη λειτουργικότητα και την αντικατάστασή τους, σε περίπτωση φθοράς.
  - Είναι υπεύθυνοι, για την τήρηση της καθαριότητας και την αισθητική των χώρων του Νηπιαγωγείου, καθώς και για την προστασία της υγείας και ασφάλειας των μαθητών/μαθητριών.
  - Εκπαιδεύουν τους μαθητές και τις μαθήτριες, σύμφωνα με τους σκοπούς και τους στόχους της προσχολικής εκπαίδευσης και μέσα στο πλαίσιο της εκπαιδευτικής πολιτικής και με την καθοδήγηση των Στελεχών της Εκπαίδευσης.
  - Προετοιμάζουν καθημερινά και οργανώνουν την εκπαιδευτική διαδικασία, εφαρμόζοντας σύγχρονες και κατάλληλες μεθόδους διδασκαλίας, με βάση τις ανάγκες και

ιδιαιτερότητες των μαθητών/τριών.

- Συνεργάζονται με τους μαθητές/τριες, σέβονται την προσωπικότητά τους, καλλιεργούν και εμπνέουν σ' αυτούς, κυρίως με το παράδειγμά της, δημοκρατική συμπεριφορά.
- Μεριμνούν για τη δημιουργία κλίματος αρμονικής συνεργασίας και συνεχούς και αμφίδρομης επικοινωνίας με τους γονείς/κηδεμόνες των μαθητών/τριών, και τους ενημερώνουν για τη φοίτηση, τη συμπεριφορά και την εξέλιξη των παιδιών τους.
- Φροντίζουν για την πρόοδο όλων των μαθητών/τριών της και τους προσφέρουν παιδεία διανοητική, ηθική και κοινωνική.
- Συμβάλλουν στην εμπέδωση ενός ήρεμου, θετικού, συνεργατικού, συμπεριληπτικού, εποικοδομητικού σχολικού κλίματος.
- Ενδιαφέρονται για τις συνθήκες ζωής των μαθητών/τριών τους στην οικογένεια και στο ευρύτερο κοινωνικό περιβάλλον, λαμβάνουν υπόψη τους παράγοντες που επηρεάζουν την πρόοδο και συμπεριφορά των μαθητών/τριών της και υιοθετούν κατάλληλες παιδαγωγικές ενέργειες, ώστε να αντιμετωπισθούν πιθανά προβλήματα.
- Ενθαρρύνουν τους μαθητές/τριες να συμμετέχουν ενεργά στη διαμόρφωση και λήψη αποφάσεων για θέματα που αφορούν τους ίδιους και το σχολείο και καλλιεργούν τις αρχές και το πνεύμα αλληλεγγύης και συλλογικότητας.
- Συνεργάζονται με τους εκπαιδευτικούς ειδικής αγωγής προκειμένου να υποστηριχθούν οι μαθητές με ειδικές εκπαιδευτικές ανάγκες καθώς και οι οικογένειές τους. Συνεργάζονται με την εκπαιδευτικό κλάδο ΠΕ06 για την διδασκαλία της αγγλικής γλώσσας στο Νηπιαγωγείο.
- Συνεργάζονται με τους γονείς και τα αρμόδια Στελέχη Εκπαίδευσης για την καλύτερη δυνατή παιδαγωγική αντιμετώπιση προβλημάτων συμπεριφοράς, σεβόμενοι την προσωπικότητα και τα δικαιώματα των μαθητών/τριών.
- Ανανεώνουν και εμπλουτίζουν τις γνώσεις της, σχετικά με τις επιστήμες της αγωγής τόσο μέσω των διάφορων μορφών επιμόρφωσης, που παρέχονται θεσμικά από το σύστημα της οργανωμένης εκπαίδευσης, όσο και μέσω της ενδοσχολικής επιμόρφωσης ή και της αυτοεπιμόρφωσης.

### Οι μαθητές/τριες

- Επιδεικνύουν σεβασμό, με τη στάση τους, προς κάθε μέλος της σχολικής κοινότητας.
- Κατά τη διάρκεια των μαθημάτων τηρούν τους κανόνες της τάξης, συμμετέχουν ενεργά συνδιαμορφώνοντας την καθημερινή εκπαιδευτική διαδικασία.
- Απευθύνονται στην προϊσταμένη κι εκπαιδευτικό του Νηπιαγωγείου και ζητούν τη βοήθειά της, για κάθε πρόβλημα που τους απασχολεί και τους δημιουργεί εμπόδιο στη σχολική ζωή.
- Προσέχουν ώστε να διατηρούν καθαρούς όλους τους χώρους και δείχνουν ενδιαφέρον για την υλική περιουσία του σχολείου.
- Αποφεύγουν ρητά την άσκηση οποιασδήποτε μορφής βίας (σωματική, λεκτική ή ψυχολογική).
- Προσπαθούν να λύνουν τις αντιθέσεις ή διαφωνίες με διάλογο. Σε περιπτώσεις που γίνονται αποδέκτες ή παρατηρητές βίαιης λεκτικής, ψυχολογικής ή και σωματικής συμπεριφοράς, ενεργούν άμεσα και ακολουθούν τα παρακάτω βήματα:
  1. Συζητούν άμεσα και ειρηνικά με όποιον έχουν διαφορά.
  2. Απευθύνονται στην εκπαιδευτικό του τμήματος και στην Προϊσταμένη του Νηπιαγωγείου.
- Συμβάλλουν στην υιοθέτηση αειφορικών πρακτικών, όπως η ανακύκλωση υλικών. Στις σχολικές εκδηλώσεις και γιορτές αλλά και στις διδακτικές επισκέψεις εκτός Νηπιαγωγείου ακολουθούν τους συνοδούς εκπαιδευτικούς και συμπεριφέρονται με ευγένεια και ευπρέπεια.

## Γονείς και κηδεμόνες

- Φροντίζουν ώστε το παιδί να έρχεται έγκαιρα και ανελλιπώς στο σχολείο και να ενημερώνουν σε περίπτωση απουσίας του.
- Διαβάζουν προσεκτικά όλες τις ανακοινώσεις, έντυπες ή ηλεκτρονικές, ώστε να ενημερώνονται για θέματα λειτουργίας του Σχολείου.
- Συνεργάζονται αρμονικά σε προσωπικό επίπεδο με την προϊσταμένη και τους/τις εκπαιδευτικούς του τμήματος, για θέματα που αφορούν τους μαθητές/τριες.
- Ενημερώνουν έγκαιρα και προσκομίζουν τα σχετικά έγγραφα, αν υπάρχουν, για κάθε ειδικό θέμα που αντιμετωπίζουν τα παιδιά τους - θέματα υγείας, ειδικές εκπαιδευτικές ικανότητες ή ανάγκες, θέματα οικογενειακής και κοινωνικής κατάστασης - τα οποία μπορούν να επηρεάσουν την επίδοση, τη φοίτηση και συμπεριφορά του παιδιού και ζητούν τη συνδρομή του σχολείου.

## VI. Παιδαγωγικός έλεγχος

Τα ζητήματα μη αποδεκτής συμπεριφοράς στο σχολείο αποτελούν αντικείμενο συνεργασίας των γονέων/κηδεμόνων με την εκπαιδευτικό υπεύθυνη της σχολικής μονάδας και τη Σύμβουλο Εκπαίδευσης ΠΕ60, προκειμένου να υπάρξει η καλύτερη δυνατή παιδαγωγική αντιμετώπιση του θέματος. Σε κάθε περίπτωση και πριν από οποιαδήποτε απόφαση, λαμβάνεται υπόψη η βασική αρχή του σεβασμού της προσωπικότητας και των δικαιωμάτων του παιδιού. Οι σωματικές ποινές δεν επιτρέπονται.

Το σχολείο, ως φορέας αγωγής, έχει καθήκον να λειτουργεί έτσι ώστε οι μαθητές και οι μαθήτριες να συνειδητοποιήσουν ότι κάθε πράξη τους έχει συνέπειες, να μάθουν να αναλαμβάνουν την ευθύνη των επιλογών τους και να γίνουν υπεύθυνοι πολίτες.

Αν η συμπεριφορά του μαθητή και της μαθήτριας δεν εναρμονίζεται με τα αποδεκτά πρότυπα και αποκλίνει από την τήρηση του εσωτερικού κανονισμού του σχολείου, τότε αντιμετωπίζει τον παιδαγωγικό έλεγχο, σύμφωνα με τις αρχές της ψυχολογίας και παιδαγωγικής που διέπουν την ηλικία του.

Οι γονείς/κηδεμόνες ενημερώνονται από το Σχολείο για την όποια μη αποδεκτή συμπεριφορά των παιδιών τους. Η στενή συνεργασία σχολείου-γονέων/κηδεμόνων είναι πάντα αναγκαία και επιβεβλημένη.

### • **Καινοτόμες πρακτικές που έχουν υιοθετηθεί στο Νηπιαγωγείο**

Το σχολείο συμμετέχει σε καινοτόμα προγράμματα σχολικών δραστηριοτήτων, συμμετέχει σε ευρωπαϊκό etwinning έργο με τίτλο: «From my window I see volcanoes and the sea...and from your window what do you see?», συμμετέχει στην Ευρωπαϊκή Εβδομάδα Κώδικα (Europe code week), θα υποβάλει αίτημα για να ενταχθεί στο Δίκτυο Σχολείων «Ταπερίστας».

Θα δηλώσει συμμετοχή στη δράση του «Χαμόγελο του Παιδιού» για τη σχολική βία και τον εκφοβισμό, «Μίλα τώρα», στον Πανελλήνιο διαγωνισμό εκπαιδευτικής ρομποτικής της WRO Hellas.

## VII. Άλλα θέματα

### Προσωπικά δεδομένα

Τηρείται απαρέγκλιτα η ισχύουσα νομοθεσία για τα προσωπικά δεδομένα όλων των μελών της σχολικής κοινότητας. Επιπροσθέτως, σύμφωνα με τις κείμενες διατάξεις και τον Γενικό Κανονισμό Προστασίας Δεδομένων της Ευρωπαϊκής Ένωσης (GDPR), επιβάλλεται η γραπτή συγκατάθεση των Γονέων ως προς τη συλλογή, επεξεργασία και δημοσιοποίηση οπτικού υλικού των παιδιών τους.

### Εμβολιασμός μαθητών/τριών και φαρμακευτική αγωγή εντός σχολικού ωραρίου

Σύμφωνα με την γνωμοδότηση της Εθνικής Επιτροπής Εμβολιασμών υποχρεωτικά είναι όλα εκείνα τα εμβόλια που είναι ενταγμένα στο Εθνικό Πρόγραμμα Εμβολιασμών. Ένα από

τα δικαιολογητικά εγγραφής, αποτελεί και η επίδειξη του Βιβλιαρίου Υγείας ή άλλο στοιχείο από το οποίο αποδεικνύεται ότι έγιναν τα προβλεπόμενα εμβόλια.

Σε περιπτώσεις κατά τις οποίες απαιτείται η χορήγηση φαρμακευτικής αγωγής σε μαθητές/τριες, εντός του σχολικού ωραρίου, ισχύουν όσα αναφέρονται στην με αριθ. Φ.7/495/123484/Γ1/4-10-2010 εγκύκλιο του Υ.ΠΑΙ.Θ. Συνοπτικά, εάν απαιτηθεί φαρμακευτική αγωγή, οι γονείς/κηδεμόνες των μαθητών/τριών οφείλουν να αιτούνται την άδεια της Διεύθυνσης της Σχολικής Μονάδας, προκειμένου να εισέρχονται οι ίδιοι ή άλλο πρόσωπο το οποίο θα υποδείξουν, στον χώρο του Σχολείου, ώστε να την χορηγήσουν. Σε έκτακτα σοβαρά ιατρικά περιστατικά μαθητών, η προϊσταμένη οφείλει μόνο να καλεί το ΕΚΑΒ (166) για διακομιδή του/της μαθητή/τριας, ενώ ταυτόχρονα ενημερώνει τους γονείς του/της.

### **Πρόγευμα-Μεσημεριανό γεύμα**

Κάθε παιδί από την έναρξη της σχολικής χρονιάς θα πρέπει να έχει μαζί του μια σχολική τσάντα νηπιαγωγείου (με εύχρηστο κούμπωμα) η οποία θα περιέχει καθημερινά το πρόγευμα. Θα πρέπει επίσης να έχει μια μικρή υφασμάτινη πετσέτα την οποία θα στρώνει επάνω στο τραπέζι, το μπολ του φαγητού του, κουτάλι/πιρούνι και το παγουρίνο/μπουκάλι του.

Η ώρα του φαγητού είναι ιδιαίτερη στιγμή της ημέρας και για τα παιδιά του νηπιαγωγείου, είναι ώρα Αγωγής με παιδαγωγική αξία. Στο πλαίσιο της υγιεινής διατροφής που υποστηρίζει και προωθεί το νηπιαγωγείο μας σας παρακαλούμε να δίνετε στο παιδί σας όσο το δυνατόν συχνότερα υγιεινές τροφές και να αποφεύγονται, για λόγους ασφαλείας του ίδιου του παιδιού αλλά και των άλλων παιδιών, τροφές όπως ξηροί καρποί, τσίχλες ή καραμέλες κτλ.

Συνίσταται να προτιμάτε τα χειροποίητα φαγητά και να φροντίζετε να μην δίνετε στο παιδί τροφές που δυσκολεύεται να φάει, γιατί αυτό μπορεί να προκαλέσει ένταση στο χώρο του Νηπιαγωγείου.

Κατά την διάρκεια του προγεύματος προσφέρεται η ευκαιρία στα παιδιά να αυτονομηθούν, να αυτοεξυπηρετηθούν, να επικοινωνήσουν και να αποκτήσουν υγιεινές διατροφικές συνήθειες.

**Παρακαλούμε για την έγκαιρη ενημέρωση για τυχόν αλλεργίες σε συγκεκριμένες τροφές ή οποιοδήποτε άλλο θέμα υγείας του παιδιού.**

### **Ονομαστικές εορτές - Γενέθλια**

Κατά τις ονομαστικές γιορτές και τις ημέρες των γενεθλίων των νηπίων μπορούν να μοιραστούν μικρά κέρασματα στους συμμαθητές τους .

## **Άρθρο 4. Επικοινωνία και Συνεργασία Γονέων/Κηδεμόνων-Σχολείου**

### **I. Σημασία της επικοινωνίας και της συνεργασίας Σχολείου-οικογένειας**

Πολύ σημαντική παράμετρος της συνολικής λειτουργίας του Νηπιαγωγείου και του κλίματος που δημιουργείται είναι η επικοινωνία και η εποικοδομητική συνεργασία με τους γονείς/κηδεμόνες των μαθητών/τριών. Η εμπιστοσύνη του παιδιού στο σχολείο ενισχύεται από τη θετική στάση των γονέων/κηδεμόνων προς το Σχολείο και την εκπαιδευτικό.

Για οποιοδήποτε αίτημά τους, οι γονείς/κηδεμόνες απευθύνονται στην εκπαιδευτικό της τάξης.

### **II. Διαδικασίες ενημέρωσης και επικοινωνίας Σχολείου και γονέων/κηδεμόνων**

Η επικοινωνία του Σχολείου με τους γονείς/κηδεμόνες των μαθητών έχει πολλές φορές καθοριστική σημασία για την ομαλή λειτουργία του Σχολείου. Οι γονείς/κηδεμόνες πρέπει να γνωρίζουν ότι η ελλιπής επικοινωνία μπορεί να δυσχεράνει σημαντικά το έργο και τις διαδικασίες που ακολουθούνται στο Σχολείο.

Οι συναντήσεις για ενημέρωση των γονέων/κηδεμόνων με την εκπαιδευτικό προγραμματίζονται με απόφαση του Συλλόγου Διδασκόντων:

- Στην αρχή του διδακτικού έτους, όπου λαμβάνει χώρα ενημέρωση για ζητήματα που αφορούν στην εύρυθμη λειτουργία του σχολείου.
- Μηνιαίως σε προκαθορισμένη από την εκπαιδευτικό του τμήματος ημέρα και ώρα, για θέματα που αφορούν στην αγωγή και πρόοδο των μαθητών/τριών.
- Κάθε φορά που η εκπαιδευτικός της τάξης κρίνει αναγκαία μια έκτακτη συνάντηση.
- Κατά την ενημέρωση προόδου με το πέρας κάθε τριμήνου, όπου πραγματοποιείται παιδαγωγική συνάντηση της εκπαιδευτικού της τάξης με τους γονείς/κηδεμόνες των μαθητών/τριών, προκειμένου να ενημερωθούν για την πρόοδο των παιδιών τους.

Η είσοδος των γονέων/κηδεμόνων στο σχολικό χώρο επιτρέπεται μόνο κατά τις προβλεπόμενες ώρες συναντήσεων με τους εκπαιδευτικούς των τάξεων.

Οι γονείς-κηδεμόνες οφείλουν να επικαιροποιούν τα στοιχεία επικοινωνίας τους και να ενημερώνουν άμεσα τους εκπαιδευτικούς για κάθε αλλαγή, ώστε το Νηπιαγωγείο να έχει τα ισχύοντα τηλέφωνα τους και τις έγκυρες ηλεκτρονικές διευθύνσεις τους για την αποστολή ενημερωτικών σημειωμάτων ή/και υπεύθυνων δηλώσεων για την πραγματοποίηση εκπαιδευτικών επισκέψεων/δράσεων/εκδηλώσεων κ.λπ. Τέλος, οι γονείς/κηδεμόνες σε έκτακτες περιπτώσεις θα πρέπει να έχουν φροντίσει είτε οι ίδιοι ή πρόσωπα που έχουν εξουσιοδοτήσει να είναι άμεσα διαθέσιμοι.

## **Άρθρο 5. Πολιτική του σχολείου προστασίας από πιθανούς κινδύνους**

### **I. Πρόληψη φαινομένων Βίας και Σχολικού εκφοβισμού**

Η ανάπτυξη θετικού σχολικού κλίματος αποτελεί σημαντικό παράγοντα της διαδικασίας πρόληψης ή/και αντιμετώπισης φαινομένων βίας, παρενόχλησης, εξαναγκασμού και σχολικού εκφοβισμού. Χαρακτηριστικά του θετικού και υγιούς σχολικού κλίματος είναι ο αμοιβαίος σεβασμός, η αποδοχή της διαφορετικότητας, η προώθηση της συνεργασίας με φορείς, η συνεργασία του Σχολείου με την οικογένεια, κ.α.

### **II. Αντιμετώπιση έκτακτων αναγκών**

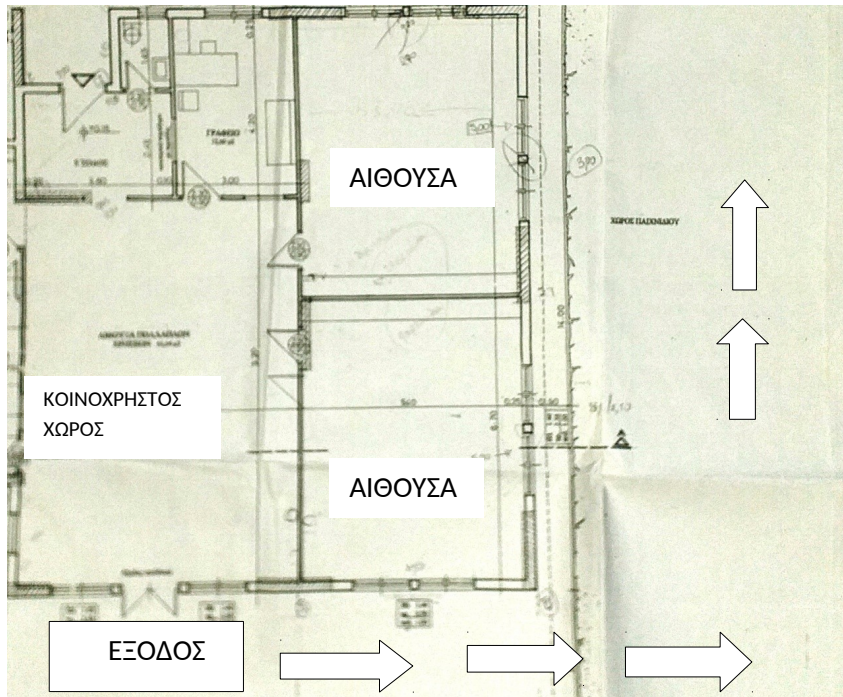
Στο πρώτο δεκαπενθήμερο του Σεπτεμβρίου, η Προϊσταμένη του Νηπιαγωγείου σε συνεργασία με τον Σύλλογο Διδασκόντων του:

- Επικαιροποιούν το «Σχέδιο Μνημονίου Ενεργειών για τη Διαχείριση του Σεισμικού Κινδύνου στη Σχολική μονάδα» που βρίσκεται στη σχετική σελίδα Ο.Α.Σ.Π. προβαίνουν σε όλες τις απαιτούμενες ενέργειες που προβλέπονται πριν από τον σεισμό, καθώς και στον προγραμματισμό και υλοποίηση των απαραίτητων ασκήσεων ετοιμότητας κατά τη διάρκεια του σχολικού έτους.
- Επικαιροποιούν τον «Εσωτερικό Κανονισμό Σχολικής Μονάδας (ΔΑΙ) και Μνημόνιο Ενεργειών για τη διαχείριση πυρκαγιών, ακραίων καιρικών φαινομένων, τεχνολογικών καταστροφών και ΧΒΡΠ περιστατικών», λαμβάνοντας υπόψη τις οδηγίες προστασίας για όλες τις μορφές φυσικών καταστροφών, ενημερώνουν τους/τις μαθητές/τριες και τους γονείς/κηδεμόνες για τους βασικούς κανόνες και τρόπους αντίδρασης κατά την εκδήλωση των φαινομένων.

Σε περίπτωση έκτακτης ανάγκης, για την ασφάλεια των παιδιών έχει καταρτιστεί σχέδιο διαφυγής και πραγματοποιούνται ασκήσεις ετοιμότητας, για τις οποίες ενημερώνονται οι Γονείς κάθε χρόνο. Ειδικότερα, οι χώροι καταφυγής των μαθητών είναι:



Α. Χώρος Συγκέντρωσης: ο προαύλιος χώρος πλησίον της εξόδου του σχολείου



ΠΡΟΑΥΛΙΟΣ ΧΩΡΟΣ

## **Άρθρο 6. Εσωτερικός Κανονισμός Λειτουργίας- Διαδικασίες διασφάλισης της εφαρμογής του**

Ο κοινά συμφωνημένος Κανονισμός βασίζεται στην ισχύουσα νομοθεσία και στις σύγχρονες παιδαγωγικές και διδακτικές αρχές. Η τήρησή του από όλους τους παράγοντες του σχολείου (μαθητές/τριες, εκπαιδευτικούς, γονείς/κηδεμόνες, βοηθητικό προσωπικό) με αμοιβαίο σεβασμό στον διακριτό θεσμικό ρόλο τους αποτελεί προϋπόθεση της εύρυθμης λειτουργίας του Νηπιαγωγείου. Είναι το θεμέλιο πάνω στο οποίο μπορεί το σχολείο να οικοδομήσει για να πετύχει τους στόχους και το όραμά του. Θέματα που ανακύπτουν στην εκπαιδευτική καθημερινότητα και δεν προβλέπονται από τον Κανονισμό, αντιμετωπίζονται κατά περίπτωση από την Προϊσταμένη του σχολείου σύμφωνα με τις αρχές της παιδαγωγικής επιστήμης και την κείμενη εκπαιδευτική νομοθεσία, σε πνεύμα συνεργασίας με όλα τα μέλη της σχολικής κοινότητας.

Οι γονείς/κηδεμόνες των μαθητών και μαθητριών ενημερώνονται σχετικά με τον κανονισμό του Νηπιαγωγείου μέσω αποστολής αυτού στο email τους αλλά και με έντυπη ανάρτηση αυτού στον πίνακα ανακοινώσεων του σχολείου.

Μεγαλόπολη, 08/11/2023

Η Προϊσταμένη του Νηπιαγωγείου

Γαλάνη Αναστασία

<b>ΕΓΚΡΙΝΕΤΑΙ</b>	
<p>....., ...../...../2023 <b>Η Σύμβουλος Εκπαίδευσης ΠΕ60</b></p> <p><b>Τσάρα Ειρήνη</b></p>	<p>....., ...../...../2023 <b>Η Διευθύντρια</b> <b>της Διεύθυνσης Πρωτοβάθμιας Εκπαίδευσης</b> <b>Αρκαδίας</b></p> <p><b>Δρ Γεωργία Καρούντζου</b></p>