

**Εσωτερικός Κανονισμός Λειτουργίας
του 1^{ου} Νηπιαγωγείου Κολινδρού**

**ΤΑΥΤΟΤΗΤΑ ΤΟΥ
ΣΧΟΛΕΙΟΥ**



1^ο Νηπιαγωγείο Κολινδρού

**Διεύθυνση Α΄/θμιας
Ν.Πιερίας**

Κωδικός Σχολείου (ΥΠΑΙΘΑ)

9390016

ΣΤΟΙΧΕΙΑ

Έδρα του Σχολείου(διεύθυνση)		Αγίας Παρασκευής 15, Κολινδρός Πιερίας	
Τηλέφωνο	2353031758		
e-mail:	mail@1nip-kolindr.pie.sch.gr	Ιστοσελίδα	https://blogs.sch.gr/1nipkolindr
Προϊσταμένη Σχολικής Μονάδας		Ψαλτούλη Καλλιόπη	
Πρόεδρος Συλλόγου Γονέων και Κηδεμόνων		Ανθή Κάνουρα	

Περιεχόμενα

<u>Εισαγωγή.....</u>	<u>4</u>
<u>Σύνταξη, έγκριση και τήρηση του Κανονισμού.....</u>	<u>4</u>
1) Βασικές αρχές και στόχοι.....	5
2) Λειτουργία του σχολείου.....	5
1. Έναρξη /Λήξη μαθημάτων.....	5
2. Ωράριο λειτουργίας/Προσέλευση-Αποχώρηση.....	6
3. Ωρολόγιο πρόγραμμα.....	6
4. Σχολικές γιορτές-εκδηλώσεις ,αργίες.....	7
5. Διδακτικές επισκέψεις.....	8
6. Πρόγευμα-γεύμα.....	8
7. Ονομαστικές εορτές-γενέθλια.....	8
3) Σχολική και Κοινωνική Ζωή.....	8
1. Σχολικός χώρος.....	8
2. Διάλειμμα.....	8
3. Φοίτηση/απουσίες.....	9
4) Προϊσταμένη-Διδακτικό προσωπικό.....	9
• Οι εκπαιδευτικοί.....	9
• Οι μαθητές.....	11
• Συνεργασία γονέων και εκπαιδευτικού προσωπικού.....	11
Παιδαγωγικός έλεγχος.....	12
Χρήση εικόνων και βίντεο από σχολικές δραστηριότητες.....	13
Δανειστική βιβλιοθήκη.....	13
Αντιμετώπιση εκτάκτων αναγκών –σεισμοί και άλλα φυσικά φαινόμενα.....	13
• Σεισμοί και άλλα φυσικά φαινόμενα.....	14

- Ειδικό σχέδιο αποχώρησης λόγω έκτακτων συνθηκών.....14

Διαδικασίες διασφάλισης της εφαρμογής του εσωτερικού κανονισμού.....15

Έκθεση αποτίμησης –ανατροφοδότηση –προτάσεις βελτίωσης.....16

ΕΙΣΑΓΩΓΗ

Το νηπιαγωγείο είναι ο χώρος όπου τα νήπια, περνούν πολλές ώρες καθημερινά. Μαθαίνουν, παίζουν, χαίρονται, δημιουργούν, συνεργάζονται.

Η σχολική ζωή καλό είναι να ρυθμίζεται από κάποιους κανόνες, οι οποίοι βοηθούν στην εκπαιδευτική διαδικασία και το σχολείο να λειτουργεί αποτελεσματικότερα ως μια ασφαλής κοινότητα μάθησης.

Με τον όρο "σχολικός κανονισμός" εννοούμε το σύνολο των όρων και των κανόνων που αποτελούν προϋποθέσεις για να πραγματοποιείται ανενόχλητα, μεθοδικά και αποτελεσματικά το έργο του σχολείου. Οι συνθήκες αυτές πρέπει να αποβλέπουν στη διαμόρφωση ενός παιδαγωγικού και διδακτικού κλίματος το οποίο θα εξασφαλίζει τη συνεργασία των μελών της σχολικής κοινότητας, χωρίς εντάσεις και συγκρούσεις, με αμοιβαίο σεβασμό, με ανοχή και αναγνώριση. Στο πλαίσιο αυτό ο όρος "σχολική πειθαρχία" αποκτά δημοκρατικό περιεχόμενο και αναδεικνύεται σε βασικό ποιοτικό στοιχείο του σύγχρονου δημοκρατικού σχολείου.

Η σχολική κοινότητα είναι μία οργανωμένη ομάδα που έχει όλα τα χαρακτηριστικά της κοινωνίας. Το σχολείο προετοιμάζει τους νέους να ενταχθούν ομαλά στην κοινωνία. Η εσωτερική οργάνωση της σχολικής ζωής οφείλει να εκπαιδεύει και να διαπαιδαγωγεί σύμφωνα με τα πρότυπα και τις ανάγκες της δημοκρατικής κοινωνίας. Για το σκοπό αυτό συντάσσεται ο Κανονισμός Εσωτερικής Λειτουργίας του Νηπιαγωγείου μας, ο οποίος είναι πλήρως εναρμονισμένος με την ισχύουσα νομοθεσία για τη λειτουργία του σχολείου.

ΣΥΝΤΑΞΗ , ΕΓΚΡΙΣΗ ΚΑΙ ΤΗΡΗΣΗ ΤΟΥ ΚΑΝΟΝΙΣΜΟΥ

Ο Εσωτερικός Κανονισμός Λειτουργίας συντάσσεται ύστερα από εισήγηση της Προϊσταμένης του Νηπιαγωγείου, με τη συμμετοχή όλων των μελών του Συλλόγου Διδασκόντων, των μελών του Διοικητικού Συμβουλίου του Συλλόγου Γονέων και Κηδεμόνων καθώς και εκπροσώπου του Δήμου Πύδνας Κολινδρού. Εγκρίνεται από τη Σύμβουλος Εκπαίδευσης , κυρία Μποταίτη Αρετή που έχει την παιδαγωγική ευθύνη του σχολείου καθώς και από τη Διευθύντρια Εκπαίδευσης, κυρία Παρθένα

Τριανταφυλλίδου.

Ο Εσωτερικός Κανονισμός Λειτουργίας με την έναρξη του σχολικού έτους κοινοποιείται με κάθε πρόσφορο μέσο στους γονείς/κηδεμόνες και αναρτάται με την έναρξη του σχολικού έτους στον ιστότοπο του 1ου Νηπιαγωγείου Κολινδρού, <https://blogs.sch.gr/1nipkolindr>.

Η ακριβής τήρησή του αποτελεί ευθύνη και υποχρέωση όλων των μελών της σχολικής κοινότητας: της Διεύθυνσης του Νηπιαγωγείου, των εκπαιδευτικών και του βοηθητικού προσωπικού, των μαθητών, των γονέων και κηδεμόνων.

Ο Κανονισμός, όταν κριθεί αναγκαίο, αναπροσαρμόζεται, μέσω της προβλεπόμενης από τον νόμο συμμετοχικής διαδικασίας όλων των μελών της σχολικής κοινότητας, έτσι ώστε να συμπεριλαμβάνει νέες νομοθετικές ρυθμίσεις, να ανταποκρίνεται στις αλλαγές των συνθηκών λειτουργίας του σχολείου και τις, κατά καιρούς, αποφάσεις των αρμόδιων συλλογικών οργάνων του.

ΑΡΧΕΣ ΚΑΝΟΝΙΣΜΟΥ ΛΕΙΤΟΥΡΓΙΑΣ

Βασικές αρχές και στόχοι

Ο σκοπός του Νηπιαγωγείου σύμφωνα με την κείμενη νομοθεσία είναι να βοηθήσει τα παιδιά να αναπτυχθούν σωματικά, συναισθηματικά, νοητικά και κοινωνικά μέσα στο πλαίσιο των ευρύτερων στόχων της πρωτοβάθμιας εκπαίδευσης. Το Νηπιαγωγείο, ως φορέας κοινωνικοποίησης του παιδιού (μετά την οικογένεια), θα πρέπει να εξασφαλίζει τις προϋποθέσεις ώστε τα παιδιά να αναπτύσσονται και να κοινωνικοποιούνται ομαλά και πολύπλευρα. Σύμφωνα με το άρθρο 3, του Ν.1566, το Νηπιαγωγείο βοηθά τα νήπια «να καλλιεργούν τις αισθήσεις τους, να οργανώνουν τις πράξεις τους, κινητικές και νοητικές, να εμπλουτίζουν και να οργανώνουν τις εμπειρίες τους, από το φυσικό και το κοινωνικό περιβάλλον, να αναπτύσσουν πρωτοβουλίες, ελεύθερα και αβίαστα, να αναπτύσσουν την ικανότητα κατανόησης και έκφρασης, με σύμβολα γενικά και ιδιαίτερα, στους τομείς της Γλώσσας, των Μαθηματικών και της Αισθητικής».

Επιπλέον το σύγχρονο νηπιαγωγείο επιδιώκει το σεβασμό της προσωπικότητας του νηπίου, την ικανοποίηση των φυσικών και ψυχικών του αναγκών και το σεβασμό στις ατομικές του διαφορές. Και όλα αυτά μέσα σε μια ατμόσφαιρα στην οποία βασιλεύει η χαρά, το παιχνίδι, η δημιουργία και η πειθαρχημένη ελευθερία.

Στο 1^ο Νηπιαγωγείο Κολινδρού λειτουργεί ένα τμήμα με βασικό υποχρεωτικό πρόγραμμα και ένα προαιρετικό ολοήμερο. Υπηρετούν σ' αυτό εκπαιδευτικοί ΠΕ60, μια εκπαιδευτικός ΠΕ06 (Αγγλικής Γλώσσας) κι ένα άτομο ως βοηθητικό προσωπικό – καθαρίστρια.

ΛΕΙΤΟΥΡΓΙΑ ΤΟΥ ΣΧΟΛΕΙΟΥ

Έναρξη / λήξη μαθημάτων

Το σχολικό έτος των νηπιαγωγείων αρχίζει την 1η Σεπτεμβρίου 2022 και λήγει στις 31 Αυγούστου του επόμενου έτους. Το διδακτικό έτος αρχίζει την 12η Σεπτεμβρίου 2022 και λήγει στις 21 Ιουνίου του επόμενου έτους. Οι εκπαιδευτικές δραστηριότητες αρχίζουν στις 12 Σεπτεμβρίου και λήγουν στις 15 Ιουνίου του επόμενου έτους, ημέρα κατά την οποία χορηγούνται τα αναμνηστικά στα νήπια. Όταν η 15η Ιουνίου είναι Σάββατο ή Κυριακή, οι εκπαιδευτικές δραστηριότητες λήγουν την προηγούμενη Παρασκευή.

Ωράριο λειτουργίας / Προσέλευση – Αποχώρηση

Η άφιξη των μαθητών το πρωί γίνεται στο σχολείο από τις 8.15 π.μ. έως τις 8.30 π.μ.

Η έγκαιρη προσέλευση βοηθά στην εύρυθμη λειτουργία του σχολείου.

Οι ενήλικες που συνοδεύουν τους μαθητές κατά την άφιξή τους, προσέρχονται μέχρι την είσοδο του κτηρίου, όπου και παραδίδουν τα παιδιά στη Νηπιαγωγό.

Τόσο η αυλόπορτα, όσο και η εξώπορτα του κτιρίου του Νηπιαγωγείου, κλειδώνονται στις 8:30 π.μ. και παραμένουν κλειστές καθ' όλη τη διάρκεια λειτουργίας του σχολείου, για να διαφυλάσσεται η ασφάλεια των μαθητών. Ανοίγουν μόνο κατά τις ώρες αποχώρησης των νηπίων δηλαδή στις 13.00μ.μ., ώρα αποχώρησης των πρωινών τμημάτων και στις 4.00 μ.μ ώρα αποχώρησης του ολοήμερου τμήματος. Νήπια που προσέρχονται με καθυστέρηση γίνονται δεκτοί με την άδεια της προϊσταμένης, αφού αναφέρουν τον λόγο της καθυστέρησής τους.

Τα παιδιά παραδίδονται μόνο στους αναγραφόμενους ενήλικες στην υπεύθυνη δήλωση προσέλευσης/αποχώρησης που συμπλήρωσαν οι γονείς τους κατά την εγγραφή τους. Η ευθύνη για την ασφάλεια των παιδιών μετά το ωράριο λειτουργίας ανήκει αποκλειστικά στο γονέα ή κηδεμόνα. Οι γονείς/κηδεμόνες είναι υποχρεωμένοι να γνωρίζουν το ωράριο των παιδιών τους. Οι μαθητές σε καμία περίπτωση δε φεύγουν πριν από τη λήξη των μαθημάτων. Αν παρουσιαστεί ανάγκη αποχώρησης κατά τη διάρκεια του σχολικού ωραρίου (π.χ. ασθένεια, έκτακτος λόγος γονέων), γίνεται πάντοτε με τη συνοδεία γονέα ή κηδεμόνα, κατόπιν συμπλήρωσης σχετικής υπεύθυνης δήλωσης.

ΠΡΟΓΡΑΜΜΑ ΤΟΥ ΝΗΠΙΑΓΩΓΕΙΟΥ

Ωρολόγιο πρόγραμμα

Το Ωρολόγιο πρόγραμμα Νηπιαγωγείου και Ολοήμερου Νηπιαγωγείου καθορίζεται από το προεδρικό Διάταγμα 79/1-8-2017, συντάσσεται από το σύλλογο διδασκόντων και υπογράφεται από την Προϊσταμένη Εκπαιδευτικών Θεμάτων της Α/θμιας Εκπ/σης Πιερίας. Το πρόγραμμα δραστηριοτήτων το οποίο ακολουθούμε έχει καθοριστεί σύμφωνα με όσα προβλέπει και περιλαμβάνει το Διαθεματικό Ενιαίο Πλαίσιο Προγραμμάτων Σπουδών (Δ.Ε.Π.Π.Σ.) για το νηπιαγωγείο του Υπουργείου Παιδείας και Θρησκευμάτων. Είναι επίσης σύμφωνο με τις απαιτήσεις της εποχής μας, τόσο για την παροχή ποιοτικής αλλά και άρτιας εκπαίδευσης.

Το πρόγραμμα δραστηριοτήτων προεκτείνεται και συμπληρώνεται με εκπαιδευτικές επισκέψεις σε Μουσεία, θέατρα, πολυχώρους, με θρησκευτικές και επετειακές εκδηλώσεις.

Δράσεις – Προγράμματα εκπονούνται κατά τη διάρκεια της χρονιάς σύμφωνα πάντα με τις κλίσεις και τα ενδιαφέροντα των παιδιών υπό την καθοδήγηση της Συμβούλου Εκπαίδευσης και την εξειδικευμένη υποστήριξη της Υπεύθυνης Εκπαιδευτικών Προγραμμάτων.

Σχολικές γιορτές – εκδηλώσεις / αργίες

Τα νηπιαγωγεία δεν λειτουργούν: 1. α. Τα Σάββατα και τις Κυριακές β. Την 28η Οκτωβρίου (Εθνική εορτή) γ. Τη 17η Νοεμβρίου, ημέρα κατά την οποία γίνονται εκδηλώσεις για την επέτειο του Πολυτεχνείου, τον αντιδικτατορικό αγώνα και την Εθνική Αντίσταση σε όλα τα νηπιαγωγεία, μέσα στο πρωινό ωράριο εργασίας, στις οποίες παίρνει μέρος όλο το διδακτικό προσωπικό. Όταν η 17η Νοεμβρίου είναι Σάββατο ή Κυριακή, οι εκδηλώσεις γίνονται την προηγούμενη Παρασκευή. δ. Από 24 Δεκεμβρίου μέχρι και 7 Ιανουαρίου (διακοπές Χριστουγέννων). ε. Την 30η Ιανουαρίου, εορτή των Τριών Ιεραρχών. Την ημέρα αυτή το διδακτικό προσωπικό μπορεί να παίρνει μέρος στον εκκλησιασμό και στις σχετικές εκδηλώσεις της εκπαιδευτικής κοινότητας της περιοχής. στ. Την Καθαρή Δευτέρα ζ. Την 25η Μαρτίου (Εθνική εορτή) η. Από τη Μ. Δευτέρα μέχρι και την Παρασκευή της Διακαινησίμου (διακοπές Πάσχα), θ. Την 1η Μαΐου ι. Την εορτή του Αγίου Πνεύματος ια. Από 22 Ιουνίου μέχρι και 31 Αυγούστου (θερινές διακοπές).

Οι σχολικές γιορτές, εθνικές, θρησκευτικές ή άλλου τύπου, καθώς και οι διδακτικές επισκέψεις αποτελούν μέρος της σχολικής ζωής και βοηθούν στην πραγματοποίηση του σχολικού έργου, γι' αυτό οι μαθητές καλό θα ήταν να μην απουσιάζουν από αυτές αν δεν έχουν σοβαρό λόγο.

Ο εορτασμός των Χριστουγέννων και ο εορτασμός της 25ης Μαρτίου γίνεται με την παρουσία των γονέων, ενώ της 28ης Οκτωβρίου και της 17ης Νοέμβρη, γίνεται μεταξύ των εκπαιδευτικών και των μαθητών. Στις Εθνικές γιορτές αλλά και στις θρησκευτικές μετά τη λήξη της γιορτής αποχωρούν τα παιδιά και δεν λειτουργεί το Ολοήμερο τμήμα.

Ειδικότερα: 1. Οι εκδηλώσεις για την επέτειο της εθνικής εορτής της 28ης Οκτωβρίου πραγματοποιούνται στις 27 Οκτωβρίου, ημέρα κατά την οποία τιμάται και η ελληνική σημαία και για την επέτειο της εθνικής εορτής της 25ης Μαρτίου στις 24 του ίδιου μήνα. Σε περίπτωση που η 28η Οκτωβρίου και η 25η Μαρτίου είναι Κυριακή ή Δευτέρα, οι εκδηλώσεις γίνονται την προηγούμενη Παρασκευή. 2. Έκτακτες εορταστικές εκδηλώσεις πραγματοποιούνται με απόφαση του Υπουργού Εθνικής Παιδείας και Θρησκευμάτων ή του οικείου Νομάρχη όταν πρόκειται για εκδήλωση τοπικού ενδιαφέροντος. 3. Τα νηπιαγωγεία μπορούν να παίρνουν μέρος στο γενικό εορτασμό των εθνικών και τοπικών εορτών, σύμφωνα με το πρόγραμμα της Νομαρχίας ή της δημοτικής αρχής. 4. Εκκλησιασμός νηπίων μπορεί να γίνει ύστερα από απόφαση του διδακτικού προσωπικού, εφόσον το επιτρέπουν οι τοπικές συνθήκες και εξασφαλίζονται οι προϋποθέσεις για ασφαλή μετάβασή τους στο ναό. 5. Τα Νηπιαγωγεία παραμένουν επίσης κλειστά όταν οι Νηπιαγωγοί παρακολουθούν υποχρεωτικά σεμινάρια της Σχολικής Συμβούλου και κατά τις εκλογές (Δημοτικές, Βουλευτικές, Συνδικαλιστικές).

Διδακτικές επισκέψεις

Σε περίπτωση διδακτικής επίσκεψης τηρείται το ημερήσιο σχολικό διδακτικό ωράριο, ενώ θα υπάρχει έγκαιρη ενημέρωση, προς τους γονείς και γραπτή έγκρισή τους, με υπεύθυνη δήλωση.

Πρόγευμα – γεύμα

Κάθε παιδί θα πρέπει, από την αρχή της σχολικής χρονιάς να έχει μαζί του μία σχολική τσάντα νηπιαγωγείου (με εύρηστο κούμπωμα), μέσα στην οποία θα φέρνει καθημερινά το πρόγευμα και το ελαφρύ γεύμα του (ολοήμερο τμήμα). Θα πρέπει επίσης να έχει μία μικρή υφασμάτινη πετσέτα την οποία θα στρώνει επάνω στο τραπέζι, το μπολ του φαγητού του, κουτάλι/πιρούνι και το παγουρίνο/μπουκάλι του. Οι ώρες του προγεύματος και του γεύματος έχουν σημαντική παιδαγωγική αξία κατά τη διάρκεια της ημέρας. Παρακαλούμε να δίνετε στο παιδί σας τρόφιμα που προάγουν την υγιεινή διατροφή και αποκλείστε τα γαριδάκια, τσιπς, σοκολάτες, κρουασάν τυποποιημένα κ.α. Επιπλέον, για λόγους ασφάλειας τόσο του ίδιου, όσο και των άλλων παιδιών, δεν επιτρέπεται να έχει μαζί του ξηρούς καρπούς, τσίχλες, ή καραμέλες,

Ονομαστικές εορτές – γενέθλια

Κατά τις ονομαστικές γιορτές και τις ημέρες των γενεθλίων των νηπίων μπορούν αυτά να κεράσουν ατομικά γλυκά στα παιδιά, τα οποία θα είναι συσκευασμένα. Τα κεράσματα δεν θα καταναλώνονται στο σχολείο αλλά θα μπαίνουν στην τσάντα των μαθητών.

Σχολικοί χώροι

Κοινός στόχος όλων είναι ο σεβασμός του σχολικού χώρου. Ο σεβασμός στα περιουσιακά στοιχεία του Νηπιαγωγείου, τις υποδομές, τον εξοπλισμό αλλά και το φυσικό περιβάλλον του σχολείου αποτελεί βασική υποχρέωση όλων των μελών της σχολικής κοινότητας. Με το ίδιο σκεπτικό υπάρχει φροντίδα για την τάξη και την καλαισθησία στις σχολικές αίθουσες, καθώς είναι ο ιδιαίτερος χώρος, όπου παραμένουν και εργάζονται μαθητές/μαθήτριες και εκπαιδευτικοί πολλές ώρες. Φροντίδα όλων είναι να διατηρούνται οι χώροι καθαροί.

Διάλειμμα

Κατά τη διάρκεια του διαλείμματος οι μαθητές/μαθήτριες βγαίνουν στο προαύλιο, όπως έχει καθοριστεί από το Ωρολόγιο Πρόγραμμα. Σε περίπτωση κακοκαιρίας ορίζονται από τους/τις εκπαιδευτικούς οι προκαθορισμένοι χώροι παραμονής των μαθητών και των μαθητριών. Το διάλειμμα είναι χρόνος παιχνιδιού και ανάπτυξης κοινωνικών σχέσεων όπου οι μαθητές και οι μαθήτριες αλληλεπιδρούν, παίζουν αρμονικά και για οποιοδήποτε πρόβλημα ή δυσκολία αντιμετωπίζουν απευθύνονται στους/στις εκπαιδευτικούς που βρίσκονται στο προαύλιο. Κατά τη διάρκεια του διαλείμματος δεν επιτρέπεται κανένας ανήλικος ή ενήλικος να παρακολουθεί, να συνομιλεί ή να δίνει αντικείμενα σε μαθητές και μαθήτριες του σχολείου από τα κάγκελα του προαυλίου χώρου.

Φοίτηση / απουσίες

Η φοίτηση στο νηπιαγωγείο είναι υποχρεωτική. Η ανελλιπής φοίτηση του παιδιού αποτελεί βασική προϋπόθεση, τόσο για την ομαλή προσαρμογή του στο σχολικό περιβάλλον, όσο και για την απρόσκοπτη παρακολούθηση του προγράμματος δραστηριοτήτων του νηπιαγωγείου. Οι απουσίες ενημερώνονται ηλεκτρονικά στην ιστοσελίδα του myschool, για αυτό το λόγο θα πρέπει να γνωρίζουμε την αιτιολόγησή της. Σε περίπτωση ασθένειας του παιδιού σας υποχρεωτικά θα πρέπει να φέρετε ιατρική βεβαίωση στην οποία θα αναφέρεται επακριβώς το είδος της ασθένειας που είχε και θα τονίζεται σαφώς από το θεράποντα ιατρό η δυνατότητά του να επανέλθει στο νηπιαγωγείο, χωρίς να υπάρχει κίνδυνος μετάδοσης της ασθένειάς του στα άλλα παιδιά. Αν υποβάλλεται σε κάποια συγκεκριμένη φαρμακευτική αγωγή ή αν έχει ευαισθησία σε φάρμακα, σε κάποιες τροφές ή σε κάτι άλλο, παρακαλούμε να ενημερώσετε για το θέμα αυτό τη νηπιαγωγό. Θα σας δίδονται και συγκεκριμένα έντυπα για το φάκελο του παιδιού σας, τα οποία θα κληθείτε να συμπληρώσετε. Απαγορεύεται η χορήγηση φαρμάκων από τις νηπιαγωγούς, όπως ορίζει σχετική νομοθεσία. Παρέχονται όμως οι πρώτες βοήθειες και ενημερώνονται τηλεφωνικά οι γονείς του παιδιού ή το ΕΚΑΒ (σε περίπτωση εξαιρετικού περιστατικού).

Οι εκπαιδευτικοί

- Εκπαιδεύουν τους μαθητές και τις μαθήτριες, σύμφωνα με τους σκοπούς και τους στόχους της προσχολικής εκπαίδευσης και μέσα στο πλαίσιο της εκπαιδευτικής πολιτικής και με την καθοδήγηση των Στελεχών της Εκπαίδευσης.
- Προετοιμάζουν καθημερινά και οργανώνουν την εκπαιδευτική διαδικασία, εφαρμόζοντας σύγχρονες και κατάλληλες μεθόδους διδασκαλίας, με βάση τις ανάγκες και ιδιαιτερότητες των
- μαθητών/μαθητριών.
- Συνεργάζονται με τους μαθητές/μαθήτριες, σέβονται την προσωπικότητά τους, καλλιεργούν και εμπνέουν σ' αυτούς, κυρίως με το παράδειγμά τους, δημοκρατική συμπεριφορά.
- Μεριμνούν για τη δημιουργία κλίματος αρμονικής συνεργασίας και συνεχούς και αμφίδρομης επικοινωνίας με τους γονείς/κηδεμόνες των μαθητών/μαθητριών, και τους ενημερώνουν για τη φοίτηση, τη συμπεριφορά και την εξέλιξη των παιδιών τους.
- Φροντίζουν για την πρόοδο όλων των μαθητών /μαθητριών τους και τους προσφέρουν παιδεία διανοητική, ηθική και κοινωνική.
- Συμβάλλουν στην εμπέδωση ενός ήρεμου, θετικού, συνεργατικού, συμπεριληπτικού, εποικοδομητικού σχολικού κλίματος.
- Ενδιαφέρονται για τις συνθήκες ζωής των μαθητών/μαθητριών τους στην οικογένεια και στο ευρύτερο κοινωνικό περιβάλλον, λαμβάνουν υπόψη τους παράγοντες που επηρεάζουν την πρόοδο και συμπεριφορά των μαθητών/μαθητριών τους και υιοθετούν κατάλληλες παιδαγωγικές ενέργειες, ώστε να αντιμετωπισθούν πιθανά προβλήματα.
- Ενθαρρύνουν τους μαθητές/μαθήτριες να συμμετέχουν ενεργά στη διαμόρφωση και λήψη αποφάσεων για θέματα που αφορούν τους ίδιους και το σχολείο και καλλιεργούν τις αρχές και το πνεύμα αλληλεγγύης και συλλογικότητας.
- Συνεργάζονται με τους εκπαιδευτικούς ειδικής αγωγής προκειμένου να υποστηριχθούν οι μαθητές με ειδικές εκπαιδευτικές ανάγκες καθώς και οι οικογένειές τους.
- Συνεργάζονται με την Προϊσταμένη, τους γονείς και τα αρμόδια Στελέχη Εκπαίδευσης για την καλύτερη δυνατή παιδαγωγική αντιμετώπιση προβλημάτων συμπεριφοράς, σεβόμενοι την
- προσωπικότητα και τα δικαιώματα των μαθητών/μαθητριών.
- Ανανεώνουν και εμπλουτίζουν τις γνώσεις τους, σχετικά με τις επιστήμες της αγωγής τόσο μέσω των διάφορων μορφών επιμόρφωσης, που παρέχονται θεσμικά από το σύστημα της οργανωμένης εκπαίδευσης, όσο και μέσω της ενδοσχολικής επιμόρφωσης ή και της αυτοεπιμόρφωσης.

Η προϊσταμένη του 1^{ου} Νηπιαγωγείου Κολινδρού:

- Συμβάλλει στη δημιουργία κλίματος δημοκρατικής συμπεριφοράς των διδασκόντων/διδασκουσών και των μαθητών/μαθητριών και είναι υπεύθυνος/υπεύθυνη, σε συνεργασία με τους εκπαιδευτικούς, για την ομαλή λειτουργία του σχολείου.
- Ενημερώνει τα μέλη της εκπαιδευτικής κοινότητας για την εκπαιδευτική νομοθεσία, τις εγκυκλίους και τις αποφάσεις που αφορούν τη λειτουργία του Σχολείου και τις αρμοδιότητες του Συλλόγου Διδασκόντων.
- Λαμβάνει μέριμνα για την εξασφάλιση παιδαγωγικών μέσων και εργαλείων, την καλή χρήση τους στη σχολική τάξη, τη λειτουργικότητα και την αντικατάστασή τους, σε περίπτωση φθοράς.
- Είναι υπεύθυνος/υπεύθυνη, μαζί με τους/τις εκπαιδευτικούς, για την καθαριότητα και αισθητική των χώρων του Νηπιαγωγείου, καθώς και για την προστασία της υγείας και ασφάλειας των μαθητών/μαθητριών.
- Έχει την ευθύνη για τη διαμόρφωση θετικού κλίματος στο σχολείο, για την ανάπτυξη αρμονικών σχέσεων ανάμεσα στα μέλη της σχολικής κοινότητας.

Οι μαθητές

- Επιδεικνύουν σεβασμό, με τη στάση τους, προς κάθε μέλος της σχολικής κοινότητας.
- Κατά τη διάρκεια των μαθημάτων τηρούν τους κανόνες της τάξης, συμμετέχουν ενεργά συνδιαμορφώνοντας την καθημερινή εκπαιδευτική διαδικασία.
- Απευθύνονται στους/στις εκπαιδευτικούς και στη Διεύθυνση του Σχολείου και ζητούν τη βοήθειά τους, για κάθε πρόβλημα που τους απασχολεί και τους δημιουργεί εμπόδιο στη σχολική ζωή.
- Προσέχουν ώστε να διατηρούν καθαρούς όλους τους χώρους και δείχνουν ενδιαφέρον για την υλική περιουσία του σχολείου.
- Προσπαθούν να λύνουν τις αντιθέσεις ή διαφωνίες με διάλογο.
- Συμβάλλουν στην υιοθέτηση αειφορικών πρακτικών, όπως η ανακύκλωση υλικών.
- Στις σχολικές εκδηλώσεις και γιορτές αλλά και στις διδακτικές επισκέψεις εκτός Νηπιαγωγείου ακολουθούν τους συνοδούς εκπαιδευτικούς και συμπεριφέρονται με ευγένεια και ευπρέπεια.

Συνεργασία γονέων και διδακτικού προσωπικού

Οι γονείς/κηδεμόνες συμπεριφέρονται προς όλους τους εκπαιδευτικούς με την δέουσα ευγένεια, σοβαρότητα και σεβασμό που επιβάλλει το λειτούργημά τους και ο χώρος του σχολείου.

Οι γονείς/κηδεμόνες μπορούν και πρέπει να ενημερώνονται τακτικά για την πρόοδο και συμπεριφορά του παιδιού τους από τη νηπιαγωγό της τάξης. Για το λόγο αυτό οι συναντήσεις γονέων και εκπαιδευτικών θα είναι τακτικές και εκτός διδακτικού ωραρίου, ώστε όλοι οι γονείς να μπορούν να παρευρίσκονται σ' αυτές.

Διαβάζουν προσεκτικά όλες τις ανακοινώσεις που αναρτώνται στην ομάδα γονέων και εκπαιδευτικών στο νίβερ και στη σχολική ιστοσελίδα.

Σε περίπτωση διαζευγμένων γονέων, χρειάζεται να γνωρίζει το νηπιαγωγείο –με ευθύνη τους ποιος γονέας έχει την επιμέλεια.

Γνωστοποιούν εμπιστευτικά στη νηπιαγωγό της τάξης και στην προϊσταμένη κάθε ιδιαιτερότητα που αφορά τη σωματική και ψυχική υγεία του μαθητή αλλά και οποιαδήποτε αλλαγή στη ζωή του παιδιού (π.χ. διαζύγιο, νέο μωρό κ.λπ.), προκειμένου η νηπιαγωγός να γνωρίσει καλύτερα τις ανάγκες και τις αδυναμίες του και να το υποστηρίξει κατάλληλα.

Σε περίπτωση μακροχρόνιας ή επαναλαμβανόμενης απουσίας μαθητή/μαθήτρια, είναι απαραίτητο να ενημερώνεται άμεσα το σχολείο. Το τηλέφωνο του σχολείου αλλά και αυτά των εκπαιδευτικών, είναι στη διάθεσή σας για οποιαδήποτε ενημέρωση.

Γνωστοποιούν στο σχολείο τα στοιχεία επικοινωνίας τους και ενημερώνουν για κάθε αλλαγή τους.

Οι γονείς/κηδεμόνες των μαθητών θα πρέπει να προσκομίζουν έγκαιρα τα διάφορα έγγραφα (π.χ. Α.Δ.Υ.Μ., Βιβλιάρια Εμβολίων, Υπεύθυνες Δηλώσεις, κ.ά.) που τους ζητούνται από το σχολείο.

Οι γονείς και κηδεμόνες οφείλουν να συμμετέχουν στις συνεδριάσεις των συλλογικών οργάνων και να συνδράμουν στη εύρυθμη λειτουργία τους.

Κανένας ενήλικας δεν έχει δικαίωμα να νουθετεί, να επιπλήττει ή να τιμωρεί κανένα παιδί στο χώρο του σχολείου.

Σε περίπτωση που υπάρχει κάτι που δυσαρεστεί, προβληματίζει ή ενοχλεί τους γονείς σε σχολικό επίπεδο θα πρέπει να το συζητούν με την υπεύθυνη νηπιαγωγό και την Προϊσταμένη.

Παιδαγωγικός έλεγχος

Τα ζητήματα μη αποδεκτής/ανεπιθύμητης συμπεριφοράς στο σχολείο αποτελούν αντικείμενο συνεργασίας των γονέων/κηδεμόνων με τον εκπαιδευτικό/την εκπαιδευτικό υπεύθυνο/-η του τμήματος, την Προϊσταμένη του νηπιαγωγείου, τον Σύλλογο Διδασκόντων/-ουσών και τη Σύμβουλο Εκπαίδευσης, προκειμένου να υπάρξει η καλύτερη δυνατή παιδαγωγική αντιμετώπιση του θέματος. Σε κάθε περίπτωση και πριν από οποιαδήποτε απόφαση, λαμβάνεται υπόψη η βασική αρχή του σεβασμού της προσωπικότητας και των δικαιωμάτων του παιδιού. Οι σωματικές ποινές δεν επιτρέπονται.

Το νηπιαγωγείο, ως φορέας αγωγής, έχει καθήκον να λειτουργεί έτσι ώστε οι μαθητές και οι μαθήτριες να συνειδητοποιήσουν ότι κάθε πράξη τους έχει συνέπειες, να μάθουν να αναλαμβάνουν την ευθύνη των επιλογών τους και να γίνουν υπεύθυνοι/-ες πολίτες/-ιδες. Αν η συμπεριφορά του μαθητή και της μαθήτριας δεν εναρμονίζεται με τα αποδεκτά πρότυπα και αποκλίνει από την τήρηση του εσωτερικού κανονισμού του νηπιαγωγείου τότε αντιμετωπίζει τον παιδαγωγικό έλεγχο, σύμφωνα με τις αρχές της ψυχολογίας και παιδαγωγικής που διέπουν την ηλικία του.

Οι γονείς/κηδεμόνες ενημερώνονται από το Σχολείο για την όποια μη αποδεκτή συμπεριφορά των παιδιών τους. Η στενή συνεργασία νηπιαγωγείου-γονέων/κηδεμόνων είναι πάντα αναγκαία και επιβεβλημένη.

ΧΡΗΣΗ ΕΙΚΟΝΩΝ ΚΑΙ ΒΙΝΤΕΟ ΑΠΟ ΣΧΟΛΙΚΕΣ ΔΡΑΣΤΗΡΙΟΤΗΤΕΣ

Δεν επιτρέπεται στους γονείς και κηδεμόνες των μαθητών να αναρτήσουν φωτογραφίες ή βίντεο στο διαδίκτυο από διάφορες εκδηλώσεις του σχολείου. Εικόνες από σχολικές δραστηριότητες των παιδιών που θα αναρτηθούν από τους εκπαιδευτικούς σε εγκεκριμένους εκπαιδευτικούς ιστότοπους και στον ιστότοπο του σχολείου, θα έχουν υποστεί επεξεργασία και θα γίνονται μόνο μετά την ενυπόγραφη έγκριση των γονέων για την προστασία των προσωπικών δεδομένων των νηπίων.

ΔΑΝΕΙΣΤΙΚΗ ΒΙΒΛΙΟΘΗΚΗ

Στο σχολείο, τέλος, λειτουργεί δανειστική βιβλιοθήκη. Μέλη της βιβλιοθήκης είναι οι μαθητές και οι μαθήτριες που φοιτούν στο σχολείο. Κάθε παιδί έχει το δικαίωμα να δανειστεί ένα βιβλίο τη φορά κάθε εβδομάδα. Η ημέρα δανεισμού καθώς και η ημέρα επιστροφής του βιβλίου ορίζεται από την υπεύθυνη εκπαιδευτικό. Τα βιβλία

θα πρέπει να διατηρούνται και να επιστρέφονται στην ίδια κατάσταση και μέσα στις συγκεκριμένες τσάντες που διαθέτει το νηπιαγωγείο.

ΑΝΤΙΜΕΤΩΠΙΣΗ ΕΚΤΑΚΤΩΝ ΑΝΑΓΚΩΝ

Οι φυσικές καταστροφές παρουσιάζουν αυξητική τάση τα τελευταία χρόνια με ποικίλες συνέπειες στο ανθρωπογενές περιβάλλον. Οι σχολικές μονάδες, ως λειτουργικοί χώροι φιλοξενίας και δραστηριοποίησης ευάλωτης ομάδας του πληθυσμού, απαιτούν αυξημένο βαθμό ετοιμότητας έναντι των κινδύνων αυτών. Η απρόβλεπτη ή περιστασιακή κρίση είναι αυτή που συνδέεται ευθέως με την ανάγκη εκπόνησης ενός σχεδίου διαχείρισής της. Τα κρίσιμα συμβάντα χρήζουν έγκαιρων και έγκυρων ενεργειών ανταπόκρισης. Η έγγραφη και οργανωμένη αποτύπωση αυτών, σε επίπεδο σχολικής μονάδας, συνιστά το πρωτόκολλο – σχέδιο διαχείρισης κρίσεων. Τα οφέλη ενός τέτοιου σχεδίου έγκεινται στη διασφάλιση της σωματικής ακεραιότητας και της ψυχικής υγείας του ανθρώπινου δυναμικού του σχολείου:

Οι φάσεις του σχεδίου υλοποίησης της διαχείρισης κρίσεων είναι οι εξής:

1. Προσδιορισμός της κρίσης – γεγονόςτος (π.χ. πλημμύρα, πυρκαγιά).
2. Επίπεδο αντιμετώπισης.
3. Ειδοποίηση – ενημέρωση όσων εμπλέκονται στην αντιμετώπιση της κρίσης.
4. Επιλογή τρόπου και πλαισίου ενημέρωσης των εμπλεκόμενων υπηρεσιών και φορέων, των γονέων και κηδεμόνων.
5. Αξιολόγηση διαχείρισης της κρίσης. Στην κατεύθυνση αυτή, έχει δημιουργηθεί μια Ομάδα Διαμόρφωσης Σχεδίου Αντιμετώπισης Κρίσεων, που αποτελείται από τον Σύλλογο Διδασκόντων με επικεφαλής τον/την Προϊστάμενο/Προϊσταμένη και έχει αναπτυχθεί ένα γενικό σχέδιο προετοιμασίας του σχολείου για την αντιμετώπιση κρίσεων (πράξη 4^η, 28/9/2023).

Σεισμοί και άλλα φυσικά φαινόμενα

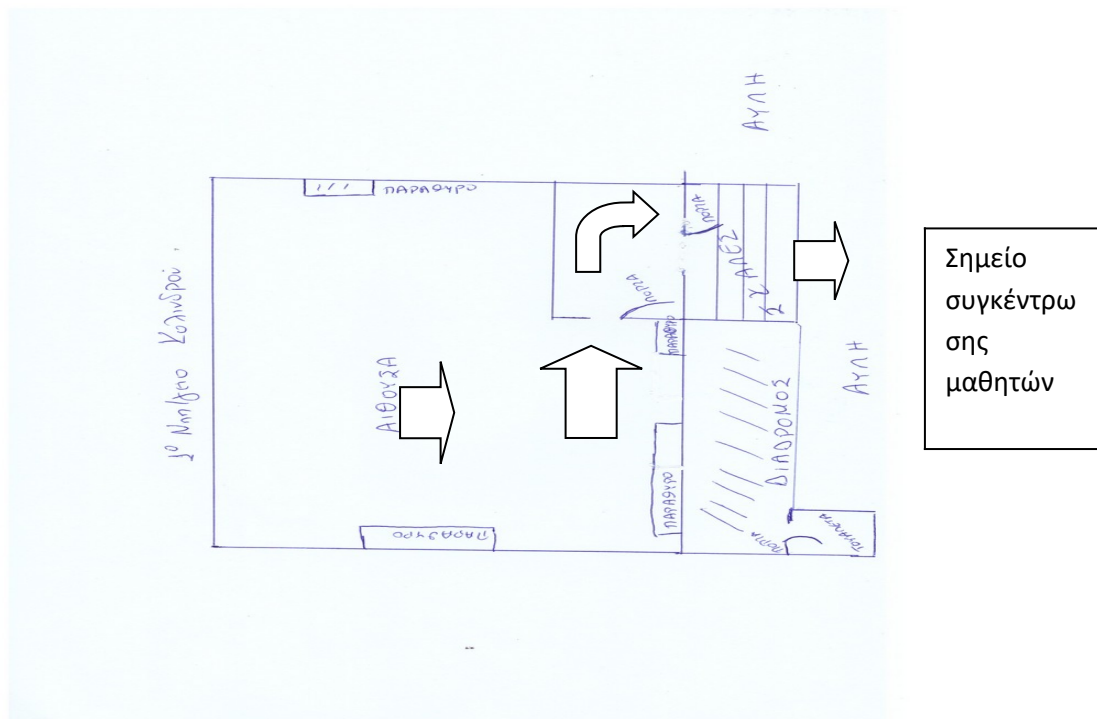
Για την προστασία από σεισμούς και συνοδά φυσικά φαινόμενα επικαιροποιείται τακτικά το Σχέδιο Μνημονίου Ενεργειών για τη διαχείριση του Σεισμικού Κινδύνου στην αρχή της σχολικής χρονιάς και υλοποιούνται ασκήσεις ετοιμότητας κατά τη διάρκεια του σχολικού έτους (Το Σχέδιο Μνημονίου Ενεργειών έχει αποφασιστεί με την Πράξη ...4η/..28\9\2023.. του Συλλόγου Διδασκόντων/-ουσών και τηρείται στο αρχείο του Νηπιαγωγείου).

Η Προϊσταμένη του Νηπιαγωγείου, στην αρχή του σχολικού έτους και σε

συνεργασία με τον Σύλλογο Διδασκόντων, προβαίνει σε όλες τις απαιτούμενες ενέργειες που προβλέπονται για την αντιμετώπιση των έκτακτων αναγκών εντός του σχολικού χώρου. Επίσης, ενημερώνουν τους μαθητές/μαθήτριες για τους βασικούς κανόνες και τρόπους αντίδρασης κατά την εκδήλωση των φαινομένων αυτών. Διευκρινίζεται ότι σε περίπτωση κρίσης οι μαθητές/μαθήτριες παραδίδονται μόνο στους γονείς/κηδεμόνες τους ή στα πρόσωπα που οι γονείς/κηδεμόνες έχουν ορίσει γραπτώς για την παραλαβή των μαθητών/τριών από τη σχολική μονάδα. Τέλος, σε καταστάσεις πανδημίας ή ακραίων-επικίνδυνων φαινομένων οι εκπαιδευτικοί, μαθητές/μαθήτριες, γονείς/κηδεμόνες, Προϊστάμενοι/Προϊστάμενες οφείλουν να συμμορφώνονται και να ακολουθούν ρητά τις οδηγίες που εκδίδουν οι εκάστοτε αρμόδιοι φορείς/υπηρεσίες: π.χ. ΕΟΔΥ, ΥΠΑΙΘ, Υπουργείο Πολιτικής Προστασίας, κ.λ.π. για την εύρυθμη λειτουργία της σχολικής μονάδας και την ασφάλεια των μελών της. Έχει καθοριστεί ο χώρος συγκέντρωσης σε περίπτωση ανάγκης (ο αύλειος χώρος).

Ειδικό σχέδιο αποχώρησης λόγω έκτακτων συνθηκών

Σε περίπτωση έκτακτης ανάγκης, για την ασφάλεια των παιδιών έχει καταρτιστεί σχέδιο διαφυγής και πραγματοποιούνται ασκήσεις ετοιμότητας.



Διευκρινίζεται ότι σε περίπτωση κρίσης οι μαθητές/μαθήτριες παραδίδονται μόνο στους γονείς/κηδεμόνες τους ή στα πρόσωπα που οι γονείς/κηδεμόνες έχουν ορίσει γραπτώς για την παραλαβή των μαθητών/τριών από τη σχολική μονάδα

ΔΙΑΔΙΚΑΣΙΕΣ ΔΙΑΣΦΑΛΙΣΗΣ ΤΗΣ ΕΦΑΡΜΟΓΗΣ ΤΟΥ ΕΣΩΤΕΡΙΚΟΥ ΚΑΝΟΝΙΣΜΟΥ

Ο κοινά συμφωνημένος Κανονισμός βασίζεται στην ισχύουσα νομοθεσία και στις σύγχρονες παιδαγωγικές και διδακτικές αρχές.

Η τήρησή του από όλους τους παράγοντες του σχολείου (μαθητές/μαθήτριες, εκπαιδευτικούς, γονείς/κηδεμόνες, βοηθητικό προσωπικό) με αμοιβαίο σεβασμό στον διακριτό θεσμικό ρόλο τους αποτελεί προϋπόθεση της εύρυθμης λειτουργίας του Νηπιαγωγείου.

Είναι το θεμέλιο πάνω στο οποίο μπορεί το σχολείο να οικοδομήσει για να πετύχει τους στόχους και το όραμά του.

Θέματα που ανακύπτουν στην εκπαιδευτική καθημερινότητα και δεν προβλέπονται από τον

Κανονισμό, αντιμετωπίζονται κατά περίπτωση από τον Προϊστάμενο/Προϊσταμένη και το Σύλλογο Διδασκόντων, σύμφωνα με τις αρχές της παιδαγωγικής επιστήμης και την κείμενη εκπαιδευτική νομοθεσία, σε πνεύμα συνεργασίας με όλα τα μέλη της σχολικής κοινότητας.

Οι γονείς/κηδεμόνες των μαθητών και μαθητριών ενημερώνονται με κάθε πρόσφορο μέσο, έντυπο ή ηλεκτρονικό, σχετικά με τον κανονισμό του Νηπιαγωγείου.

ΕΚΘΕΣΗ ΑΠΟΤΙΜΗΣΗΣ - ΑΝΑΤΡΟΦΟΔΟΤΗΣΗ –ΠΡΟΤΑΣΕΙΣ ΒΕΛΤΙΩΣΗΣ

Ο Εσωτερικός Κανονισμός Λειτουργίας επικαιροποιείται σε τακτά χρονικά διαστήματα, μέσω της προβλεπόμενης από τον νόμο συμμετοχικής διαδικασίας όλων των μελών της σχολικής κοινότητας, έτσι ώστε να συμπεριλαμβάνει νέες νομοθετικές ρυθμίσεις, να ανταποκρίνεται στις αλλαγές των συνθηκών λειτουργίας του Σχολείου και τις, κατά καιρούς, Αποφάσεις των αρμόδιων συλλογικών οργάνων του.

Ο κοινά συμφωνημένος Εσωτερικός Κανονισμός Λειτουργίας βασίζεται στην ισχύουσα νομοθεσία και στις σύγχρονες παιδαγωγικές και διδακτικές αρχές. Η τήρησή του από τους μαθητές/τις μαθήτριες, τους/τις εκπαιδευτικούς και τους γονείς/κηδεμόνες, με αμοιβαίο σεβασμό στον διακριτό θεσμικό ρόλο τους, ώστε να έχει πληρότητα, γενική αποδοχή και εφαρμογή, αποτελεί προϋπόθεση της εύρυθμης λειτουργίας του Σχολείου. Είναι το θεμέλιο πάνω στο οποίο μπορεί το Σχολείο να οικοδομήσει για να πετύχει τους στόχους και το όραμά του.

Θέματα που ανακύπτουν και δεν προβλέπονται από τον Κανονισμό, αντιμετωπίζονται κατά περίπτωση από τον Διευθυντή/τη Διευθύντρια του Σχολείου και τον Σύλλογο Διδασκόντων/Διδασκουσών, καθώς και από τη Σύμβουλο

Εκπαίδευσης, σύμφωνα με τις αρχές της παιδαγωγικής επιστήμης και την εκπαιδευτική νομοθεσία, σε πνεύμα συνεργασίας με όλα τα μέλη της σχολικής κοινότητας.

Ο Εσωτερικός Κανονισμός Λειτουργίας ισχύει για ένα σχολικό έτος 2023-2024.

Ο παρών Εσωτερικός Κανονισμός Λειτουργίας επικαιροποιήθηκε στις 12/10/2023.

Πιερία 26-10-2023

Η προϊσταμένη του νηπιαγωγείου

Η Διευθύντρια Π.Ε. Πιερίας

Η Σύμβουλος Εκπαίδευσης



Ψαλτούλη Καλλιόπη