

Σχολικό Έτος: 2024-2025

# Εσωτερικός Κανονισμός Λειτουργίας

Σχολική μονάδα:

1<sup>ο</sup> Νηπιαγωγείο

Γαλάτιστας

ΤΑΥΤΟΤΗΤΑ ΤΟΥ ΣΧΟΛΕΙΟΥ		
1ο Νηπιαγωγείο Γαλάτισσας		Διεύθυνση Α'/θμιας Χαλκιδικής
	Κωδικός Σχολείου (ΥΠΑΙΘΑ)	9490095

ΣΤΟΙΧΕΙΑ			
Έδρα του Σχολείου (διεύθυνση)		Γαλάτισσα , 63073	
Τηλέφωνο	2371031088	Fax	2371031088
e-mail:	lnipgal@sch.gr	Ιστοσελίδα	<a href="https://blogs.sch.gr/lnipgal/">https://blogs.sch.gr/lnipgal/</a>
Προϊσταμένη Σχολικής Μονάδας		Σιμώνη Μαρία	
Πρόεδρος Συλλόγου Γονέων/Κηδεμόνων		Μπλε Ασημίνα	

## Περιεχόμενα

<b>I. Εισαγωγή .....</b>	<b>4</b>
<i>Σύνταξη, έγκριση και τήρηση του Κανονισμού .....</i>	<i>4</i>
<i>Ταυτότητα και όραμα του σχολείου μας .....</i>	<i>5</i>
<b>Βασικές αρχές και στόχοι του Εσωτερικού Κανονισμού Λειτουργίας.....</b>	<b>5</b>
<b>II. Περιεχόμενο – Κεντρικοί άξονες του Εσωτερικού Κανονισμού Λειτουργίας....</b>	<b>5</b>
1. Προσέλευση - παραμονή στο σχολείο και αποχώρηση από αυτό .....	5
2. Συμπεριφορά μαθητών/τριών - -Παιδαγωγικός έλεγχος.....	6
- Συμπεριφορά – Λικαιώματα – Υποχρεώσεις.....	7
Οι εκπαιδευτικοί, οι μαθητές/τριες.....	8
Γονείς και κηδεμόνες, Παιδαγωγικός έλεγχος.....	9
3. Πρόληψη φαινομένων βίας και Σχολικού εκφοβισμού.....	10
4. Σχολικές Εκδηλώσεις – Δραστηριότητες.....	11
5. Συνεργασία Σχολείου - Οικογένειας – Συλλόγου Γονέων/Κηδεμόνων.....	12
6. Ποιότητα του σχολικού χώρου.....	13
Πολιτική του σχολείου προστασίας από πιθανούς κινδύνους.....	14
Εδικό σχέδιο αποχώρησης.....	15
<b>Ενδεικτικό Σχέδιο.....</b>	<b>16</b>
7. Ανατροφοδότηση – προτάσεις βελτίωσης.....	17

## Εσωτερικός Κανονισμός Λειτουργίας

### Ι. Εισαγωγή

Ο Εσωτερικός Κανονισμός Λειτουργίας του Σχολείου (αρ. Απόφ. 109697/ΓΔ4/26-9-2024 ) επιδιώκει να εξασφαλίσει τις προϋποθέσεις και τις συνθήκες, που είναι απαραίτητες για να πραγματοποιείται όσο καλύτερα γίνεται το έργο του σχολείου και να επιτυγχάνονται όσο γίνεται καλύτερα, οι στόχοι που θέτουμε κάθε φορά ως σχολική κοινότητα (μαθητές, εκπαιδευτικοί, γονείς/κηδεμόνες).

Ο Κανονισμός βασίζεται σε όσα προβλέπονται από την πολιτεία, για την εκπαίδευση και τη λειτουργία των δημόσιων Σχολείων, ενσωματώνει αποδεκτές παιδαγωγικές αρχές και είναι προσαρμοσμένος στις ιδιαίτερες συνθήκες λειτουργίας του Νηπιαγωγείου και τα χαρακτηριστικά της τοπικής σχολικής και ευρύτερης κοινότητας.

#### **Σύνταξη, έγκριση και τήρηση του Κανονισμού.**

Ο Εσωτερικός Κανονισμός Λειτουργίας, συντάχθηκε ύστερα από εισήγηση της Προϊσταμένης του Νηπιαγωγείου, με τη συμμετοχή όλων των μελών του Συλλόγου Διδασκόντων, των μελών του Διοικητικού Συμβουλίου του Συλλόγου Γονέων και Κηδεμόνων καθώς και εκπροσώπου του Δήμου/Δημοτικής κοινότητας, (Πράξη 2/6-10-2024, Σχολικού Συμβουλίου) πάντα σύμφωνα με τα θεσμικώς οριζόμενα, περί λειτουργίας Νηπιαγωγείων και διακριτών ρόλων των μελών της σχολικής κοινότητας και με αποκλειστικό γνώμονα το όφελος του μαθητή. Εγκρίνεται από τη Σύμβουλο Εκπαίδευσης, που έχει την παιδαγωγική ευθύνη του σχολείου, καθώς και από τον Διευθυντή Εκπαίδευσης.

Ο Εσωτερικός Κανονισμός Λειτουργίας, με την έναρξη του σχολικού έτους κοινοποιείται με κάθε πρόσφορο τρόπο στους γονείς/κηδεμόνες και αναρτάται με την έναρξη του Σχολικού Έτους, στην ιστοσελίδα του Νηπιαγωγείου (<https://blogs.sch.gr/1nippgal/> ).

Η ακριβής τήρησή του αποτελεί ευθύνη και υποχρέωση όλων των μελών της σχολικής κοινότητας: της Διεύθυνσης του Νηπιαγωγείου, των εκπαιδευτικών, των μαθητών και των γονέων/κηδεμόνων.

Ο Κανονισμός, όταν κριθεί αναγκαίο, αναπροσαρμόζεται, μέσω της προβλεπόμενης από τον νόμο συμμετοχικής διαδικασίας όλων των μελών της σχολικής κοινότητας, έτσι ώστε να συμπεριλαμβάνει νέες νομοθετικές ρυθμίσεις, να ανταποκρίνεται στις αλλαγές των συνθηκών λειτουργίας του σχολείου και τις κατά καιρούς, αποφάσεις των αρμόδιων συλλογικών οργάνων του.

#### **Ταυτότητα και όραμα του σχολείου μας**

Το σχολείο μας είναι το 1<sup>ο</sup> Νηπιαγωγείο Γαλάτιστας. Τη φετινή σχολική χρονιά, λειτουργούν 2 Πρωινά τμήματα 1 Ολοήμερο τμήμα και 1 τάξη Υποδοχής, μετά από την Συγχώνευση του 1ου και του 2ου Νηπιαγωγείου Γαλάτιστας (Υπ. Απόφαση Φ.10/90752/Δ1/2024 - ΦΕΚ Β 4665/09.08.2024). Σύνολο μαθητών/τριών: 19 (8 αγόρια-11 κορίτσια) στο 1ο Πρωινό, 19 στο 2ο Πρωινό (10 αγόρια -9 κορίτσια) 17 (10 αγόρια-7 κορίτσια) στο Ολοήμερο τμήμα και 7 (4 αγόρια-3 κορίτσια) στην τάξη Υποδοχής. Είναι τοποθετημένοι 4 εκπαιδευτικοί: 2 στα Πρωινά, 1 στο Ολοήμερο, 1 για την Εισαγωγή της Αγγλικής στο

*Νηπιαγωγείο . Στο σχολείο μας εργάζεται και μία υπάλληλος καθαριότητας. Το κτίριο κατασκευάστηκε το 1992. Λειτουργεί Δανειστική Βιβλιοθήκη.*

*Υπάρχουν : 3 αίθουσες, μία για το 1ο Πρωινό και την τάξη Υποδοχής, μία για το 2ο Πρωινό και μία για το Ολοήμερο, γραφείο Δ/σης, κουζίνα, χώρος Υποδοχής και μεγάλη αυλή, με παιχνίδια, κατάλληλα, για παιδιά προσχολικής ηλικίας.*

*Στόχος του Νηπιαγωγείου μας είναι, η παροχή ποιοτικής εκπαίδευσης, σε ένα ασφαλές, ευχάριστο και δημιουργικό περιβάλλον, πλούσιο σε ερεθίσματα, γνώσεις και εμπειρίες.*

Το όραμά μας, είναι η ανάπτυξη της δημιουργικής, κριτικής σκέψης, της προσωπικής ταυτότητας και αυτονομίας, της επικοινωνίας και των κοινωνικών ικανοτήτων των μαθητών μας. Βασιζόμαστε στη διερεύνηση, στη συνεργασία και στον αλληλοσεβασμό. Στοχεύουμε στην ολόπλευρη ανάπτυξη του παιδιού, σε όλους τους τομείς (γνωστικό, κοινωνικό, συναισθηματικό και κινητικό) με σεβασμό στη μοναδικότητα του κάθε παιδιού. Μαθαίνουμε μέσα από το βίωμα, τη παρατήρηση, τον πειραματισμό, την εξερεύνηση και διερεύνηση, τον διάλογο και την ετεροπαρατήρηση, προσπαθώντας να βρούμε λύσεις, καλλιεργώντας τη περιβαλλοντική συνείδηση, και την εξασφάλιση της σωματικής ασφάλειας και της συναισθηματικής πλήρωσης όλων των μελών της σχολικής κοινότητας, ακολουθώντας το αναλυτικό πρόγραμμα του Υπουργείου Παιδείας και το νέο Πρόγραμμα Σπουδών. Σε αυτή μας την προσπάθεια επιδιώκουμε, οι γονείς να είναι συνεργάτες και βοηθοί μας, ώστε να συμβάλλουμε μαζί, στην ανάπτυξη των παιδιών τους. Επίσης προσπαθούμε να έχουμε καλή συνεργασία, με τους τοπικούς φορείς, την τοπική κοινωνία και την ευρύτερη κοινωνία.

## **Βασικές αρχές και στόχοι του Εσωτερικού Κανονισμού Λειτουργίας**

Βασικοί στόχοι του Κανονισμού, είναι οι μαθητές/μαθήτριες να διαμορφώσουν την προσωπικότητά τους, να διαπαιδαγωγηθούν με τον καλύτερο δυνατό τρόπο αναπτύσσοντας δεξιότητες, οι οποίες έχουν βασικό και κυρίαρχο ρόλο, στη μαθησιακή διαδικασία και ταυτόχρονα αποτελούν δεξιότητες ζωής, όπως η δημιουργικότητα, ο αυτοέλεγχος, η συναίσθηση της ευθύνης, η συνεργασία, η ενσυναίσθηση, η αλληλεγγύη, ο αμοιβαίος σεβασμός, η αλληλοκατανόηση, η αποδοχή της διαφορετικότητας, ο σεβασμός όλων σε κοινούς συμφωνημένους κανόνες, η περιβαλλοντική συνείδηση, η προστασία της υγείας, καθώς και η εδραίωση της ισότητας, της αλληλεγγύης και της δημοκρατίας.

## **II. Περιεχόμενο – κεντρικοί άξονες του Εσωτερικού Κανονισμού Λειτουργίας.**

### **1. Προσέλευση – παραμονή στο σχολείο και αποχώρηση από αυτό**

#### **Διδακτικό ωράριο**

Η έναρξη, η λήξη, η διάρκεια μαθημάτων του βασικού υποχρεωτικού προγράμματος και του ολοήμερου νηπιαγωγείου, τα διαλείμματα, ο χρόνος διδασκαλίας ανά διδακτική ώρα, καθώς και η έναρξη και λήξη του διδακτικού έτους, καθορίζονται από τις κείμενες διατάξεις και αποφάσεις του ΥΠΑΙΘΑ.

Για το σχολικό έτος 2024-2025 το πρόγραμμα του σχολείου, διαμορφώνεται ως εξής:

**Πρόωρη Υποδοχή** (Υπάρχουν 7 μαθητές/τριες σ' αυτό το τμήμα και λειτουργεί από 7:45 μέχρι 8:30.)

#### **Υποχρεωτικό πρόγραμμα**

- Υποδοχή των μαθητών και των μαθητριών στο σχολείο: 8.15- 8:30.
- Λήξη υποχρεωτικού προγράμματος- αποχώρηση μαθητών και μαθητριών: 13:00

### **Ολοήμερο πρόγραμμα**

- Έναρξη λειτουργίας των δραστηριοτήτων Ολοήμερου προγράμματος: 13:00.
- Λήξη των δραστηριοτήτων Ολοήμερου προγράμματος: 16:00.

Καθυστερημένη υποδοχή στο Υποχρεωτικό και πρόωγη αποχώρηση από το *Ολοήμερο πρόγραμμα*, γίνεται όταν υπάρχει σοβαρό θέμα υγείας, με ιατρική γνωμάτευση και υπεύθυνη δήλωση του γονέα.

### **Προσέλευση και αποχώρηση μαθητών/μαθητριών**

Η έγκαιρη προσέλευση και η καλά οργανωμένη και ελεγχόμενη αποχώρηση, είναι απαραίτητες προϋποθέσεις, για την πραγματοποίηση του διδακτικού έργου και την εύρυθμη λειτουργία του σχολείου, διασφαλίζοντας την ασφάλεια των μαθητών τριών και του προσωπικού.

Οι είσοδοι του σχολείου κλείνουν στις 8:30, ώστε να μην παρακωλύεται το παιδαγωγικό έργο του σχολείου.

Οι εκπαιδευτικοί υποδέχονται τους μαθητές και τις μαθήτριες στην είσοδο του Σχολείου και οι γονείς/κηδεμόνες-συνοδοί αποχωρούν. Κατά τη διάρκεια του χρόνου προσέλευσης των μαθητών/μαθητριών δεν παρευρίσκεται χωρίς άδεια, στον χώρο του σχολείου κανένας επισκέπτης. Κάθε καθυστέρηση στην προσέλευση των συνοδών δημιουργεί κινδύνους, για την ασφάλεια των μαθητών/μαθητριών που παρακολουθούν το σχολικό πρόγραμμα και παρεμποδίζει τη λειτουργία της σχολικής μονάδας. Οι μαθητές/τριες δεν επιτρέπεται να αποχωρήσουν από το σχολείο, πριν από τη λήξη των μαθημάτων, χωρίς άδεια. Αν παρουσιαστεί ανάγκη έκτακτης αποχώρησης, κατά τη διάρκεια του σχολικού ωραρίου (π.χ. ασθένεια), ενημερώνεται ο/η γονέας/κηδεμόνας/ασκών την επιμέλεια για να παραλάβει το παιδί του/της, εφόσον αυτό είναι ανήλικο, και το παραλαμβάνει αφού πρώτα ενυπόγραφα δηλώσει ενώπιον της Διεύθυνσης της σχολικής μονάδας το γεγονός αυτό.

### **Ωρολόγιο Πρόγραμμα του Σχολείου**

Το Νηπιαγωγείο εφαρμόζει το Ωρολόγιο Πρόγραμμα, όπως αυτό ορίζεται από τις εγκυκλίους του ΥΠΑΙΘΑ και εξειδικεύεται από τον Σύλλογο Διδασκόντων, με ευθύνη της Προϊσταμένης του Νηπιαγωγείου και υποβάλλεται προς έγκριση στον Προϊστάμενο/Προϊσταμένη εκπαιδευτικών θεμάτων, της οικείας Διεύθυνσης Πρωτοβάθμιας Εκπαίδευσης.

## **2. Συμπεριφορά μαθητών/τριών – Παιδαγωγικός έλεγχος**

### **Φοίτηση**

Η φοίτηση των μαθητών/μαθητριών στα Νηπιαγωγεία είναι υποχρεωτική και εποπτεύεται από την εκπαιδευτικό της τάξης, η οποία καταγράφει τις καθημερινές απουσίες και από τη Προϊσταμένη, που τις καταχωρίζει στο πληροφοριακό σύστημα του ΥΠΑΙΘΑ. Η ελλιπής φοίτηση και μάλιστα χωρίς σοβαρό λόγο, δυσχεραίνει τόσο το σχολικό έργο, όσο και την πρόοδο των μαθητών/μαθητριών. Την ουσιαστική

αλλά και την τυπική ευθύνη απέναντι στο σχολείο και την πολιτεία, για τη φοίτηση των μαθητών, φέρουν κατά το νόμο οι γονείς/κηδεμόνες τους.

### **Σχολικοί χώροι**

Κοινός στόχος όλων είναι ο σεβασμός του σχολικού χώρου. Ο σεβασμός στα περιουσιακά στοιχεία του Νηπιαγωγείου, τις υποδομές, τον εξοπλισμό, αλλά και το φυσικό περιβάλλον του σχολείου, αποτελεί βασική υποχρέωση όλων των μελών της σχολικής κοινότητας. Με το ίδιο σκεπτικό υπάρχει φροντίδα, για την τάξη και την καλαισθησία στις σχολικές αίθουσες, καθώς είναι ο ιδιαίτερος χώρος, όπου παραμένουν και εργάζονται μαθητές/μαθήτριες και εκπαιδευτικοί πολλές ώρες. Φροντίδα όλων είναι να διατηρούνται οι χώροι καθαροί. Τεράστια συμβολή σε αυτό, έχει και η υπεύθυνη καθαριότητας του Νηπιαγωγείου.

### **Διάλειμμα**

Κατά τη διάρκεια του διαλείμματος οι μαθητές/μαθήτριες βγαίνουν στο προαύλιο, όπως έχει καθοριστεί από το Ωρολόγιο Πρόγραμμα. Ξεχωριστά διαλείμματα των τμημάτων και σύμφωνα πάντα με τα μέτρα προφύλαξης.

Σε περίπτωση κακοκαιρίας ορίζονται από τους/τις εκπαιδευτικούς οι προκαθορισμένοι χώροι παραμονής των μαθητών και μαθητριών.

Το διάλειμμα είναι χρόνος παιχνιδιού και ανάπτυξης κοινωνικών σχέσεων όπου οι μαθητές και οι μαθήτριες αλληλεπιδρούν, παίζουν αρμονικά και για οποιοδήποτε πρόβλημα ή δυσκολία αντιμετωπίζουν απευθύνονται στους/στις εκπαιδευτικούς που βρίσκονται στο προαύλιο.

Κατά τη διάρκεια του διαλείμματος δεν επιτρέπεται κανένας ανήλικος ή ενήλικος να παρακολουθεί, να συνομιλεί ή να δίνει αντικείμενα σε μαθητές και μαθήτριες, από τα κάγκελα της αυλής του σχολείου.

### **Σχολικό πρόγραμμα**

Η φοίτηση στο Νηπιαγωγείο, αποτελεί το πιο σημαντικό βήμα στη ζωή του παιδιού, για τη μάθηση, την προσωπική ανάπτυξη και κοινωνικοποίησή του. Οι μαθητές και μαθήτριες παρακολουθούν και συμμετέχουν ενεργά, στην καθημερινή εκπαιδευτική διαδικασία, σεβόμενοι τους κανόνες του σχολείου, όπως διαμορφώνονται από τους ίδιους και τους εκπαιδευτικούς της τάξης, όπως και το δικαίωμα των συμμαθητών και συμμαθητριών τους, για μάθηση.

-Τα παιδιά μαθαίνουν να συν-εργάζονται, να δημιουργούν, να αλληλεπιδρούν, να αυτενεργούν και να είναι υπεύθυνα. Η συνεργασία μεταξύ γονέων/κηδεμόνων και εκπαιδευτικών, έχει κοινό στόχο την υγιή ανάπτυξη παιδιών, με ολοκληρωμένη προσωπικότητα.

### **Συμπεριφορά - Δικαιώματα – Υποχρεώσεις**

#### **Η Προϊσταμένη**

- Συμβάλλει στη δημιουργία κλίματος δημοκρατικής συμπεριφοράς των διδασκουσών και των μαθητών/μαθητριών και είναι υπεύθυνη, σε συνεργασία με τους εκπαιδευτικούς, για την ομαλή λειτουργία του σχολείου.
- Ενημερώνει τα μέλη της εκπαιδευτικής κοινότητας, για την εκπαιδευτική νομοθεσία, τις εγκυκλίους και τις αποφάσεις που αφορούν τη λειτουργία του Σχολείου και τις αρμοδιότητες του Συλλόγου Διδασκόντων.
- Λαμβάνει μέριμνα για την εξασφάλιση παιδαγωγικών μέσων και εργαλείων, την καλή χρήση τους στη σχολική τάξη, τη λειτουργικότητα και την αντικατάστασή τους, σε περίπτωση φθοράς.

- Είναι υπεύθυνη, μαζί με τις εκπαιδευτικούς, για την καθαριότητα και αισθητική των χώρων του Νηπιαγωγείου, καθώς και για την προστασία της υγείας και ασφάλειας των μαθητών/μαθητριών.
- Έχει την ευθύνη για τη διαμόρφωση θετικού κλίματος στο σχολείο, για την ανάπτυξη αρμονικών σχέσεων ανάμεσα στα μέλη της σχολικής κοινότητας.

### **Οι εκπαιδευτικοί**

- Εκπαιδεύουν τους μαθητές και τις μαθήτριες, σύμφωνα με τους σκοπούς και τους στόχους της προσχολικής εκπαίδευσης και μέσα στο πλαίσιο της εκπαιδευτικής πολιτικής και με την καθοδήγηση των Στελεχών της Εκπαίδευσης.
- Προετοιμάζουν καθημερινά και οργανώνουν την εκπαιδευτική διαδικασία, εφαρμόζοντας σύγχρονες και κατάλληλες μεθόδους διδασκαλίας, με βάση τις ανάγκες και ιδιαιτερότητες των μαθητών/μαθητριών.
- Συνεργάζονται με τους μαθητές/μαθήτριες, σέβονται την προσωπικότητά τους, καλλιεργούν και εμπνέουν σ' αυτούς, κυρίως με το παράδειγμά τους, δημοκρατική συμπεριφορά.
- Μεριμνούν για τη δημιουργία κλίματος αρμονικής συνεργασίας και συνεχούς και αμφίδρομης επικοινωνίας με τους γονείς/κηδεμόνες των μαθητών/μαθητριών, και τους ενημερώνουν για τη φοίτηση, τη συμπεριφορά και την εξέλιξη των παιδιών τους.
- Φροντίζουν για την πρόοδο όλων των μαθητών /μαθητριών τους και τους προσφέρουν παιδεία διανοητική, ηθική και κοινωνική.
- Συμβάλλουν στην εμπέδωση ενός ήρεμου, θετικού, συνεργατικού, συμπεριληπτικού, εποικοδομητικού σχολικού κλίματος.
- Ενδιαφέρονται για τις συνθήκες ζωής των μαθητών/μαθητριών τους στην οικογένεια και στο ευρύτερο κοινωνικό περιβάλλον, λαμβάνουν υπόψη τους παράγοντες που επηρεάζουν την πρόοδο και συμπεριφορά των μαθητών/μαθητριών τους και υιοθετούν κατάλληλες παιδαγωγικές ενέργειες, ώστε να αντιμετωπισθούν πιθανά προβλήματα.
- Ενθαρρύνουν τους μαθητές/μαθήτριες να συμμετέχουν ενεργά στη διαμόρφωση και λήψη αποφάσεων, για θέματα που αφορούν τους ίδιους, το σχολείο, καλλιεργούν τις αρχές και το πνεύμα αλληλεγγύης - συλλογικότητας.
- Συνεργάζονται με τους εκπαιδευτικούς ειδικής αγωγής, προκειμένου να υποστηριχθούν οι μαθητές με ειδικές εκπαιδευτικές ανάγκες, καθώς και οι οικογένειές τους.
- Συνεργάζονται με την Προϊσταμένη, τους γονείς και τα αρμόδια Στελέχη Εκπαίδευσης, για την καλύτερη δυνατή παιδαγωγική αντιμετώπιση προβλημάτων συμπεριφοράς, σεβόμενοι την προσωπικότητα και τα δικαιώματα των μαθητών/μαθητριών
- Εφαρμόζουν την ετεροπαρατήρηση.
- Ανανεώνουν και εμπλουτίζουν τις γνώσεις τους, σχετικά με τις επιστήμες της αγωγής, τόσο μέσω των διάφορων μορφών επιμόρφωσης, που παρέχονται θεσμικά από το σύστημα της οργανωμένης εκπαίδευσης, όσο και μέσω της ενδοσχολικής επιμόρφωσης ή και της αυτοεπιμόρφωσης.

### **Οι μαθητές/μαθήτριες**

*Αποκλίσεις των μαθητών/τριών από τη δημοκρατική συμπεριφορά, τους κανόνες του σχολείου, τους όρους της ισότιμης συμμετοχής στη ζωή του σχολείου, από τον οφειλόμενο σεβασμό στον/στην εκπαιδευτικό, στο/στη συμμαθητή/τρια, στη σχολική περιουσία, θεωρούνται σχολικά παραπτώματα. Τα σχολικά παραπτώματα αντιμετωπίζονται από το σχολείο σύμφωνα με την ισχύουσα νομοθεσία και με*



γνώμονα την αρχή, ότι η κατασταλτική αντιμετώπιση αυτών των φαινομένων, είναι η τελευταία επιλογή, χωρίς όμως να αποκλείεται η εφαρμογή των κάθε φορά ισχυόντων παιδαγωγικών μέτρων. Τα θέματα αποκλίνουσας συμπεριφοράς των μαθητών/τριών στο σχολείο αποτελούν αντικείμενο συνεργασίας της εκπαιδευτικού της τάξης, με την Προϊσταμένη της σχολικής μονάδας, το Σύλλογο Διδασκόντων και τη Σύμβουλο Εκπαίδευσης, προκειμένου να υπάρξει η καλύτερη δυνατή παιδαγωγική αντιμετώπισή τους. Σε κάθε περίπτωση και πριν από οποιαδήποτε απόφαση, λαμβάνεται υπόψη η βασική αρχή του σεβασμού της προσωπικότητας και των δικαιωμάτων των μαθητών/τριών.

#### **Οι μαθητές οφείλουν να:**

- Επιδεικνύουν σεβασμό, με τη στάση τους, προς κάθε μέλος της σχολικής κοινότητας.
- Κατά τη διάρκεια των μαθημάτων, τηρούν τους κανόνες της τάξης, συμμετέχουν ενεργά συνδιαμορφώνοντας την καθημερινή εκπαιδευτική διαδικασία.
- Απευθύνονται στους/στις εκπαιδευτικούς, στη Διεύθυνση του Σχολείου και ζητούν τη βοήθειά τους, για κάθε πρόβλημα που τους απασχολεί και τους δημιουργεί εμπόδιο στη σχολική ζωή.
- Προσέχουν, ώστε να διατηρούν καθαρούς όλους τους χώρους και δείχνουν ενδιαφέρον, για την υλική περιουσία του σχολείου.
- Αποφεύγουν ρητά την άσκηση οποιασδήποτε μορφής βίας (σωματική, λεκτική ή ψυχολογική).
- Προσπαθούν να λύνουν τις αντιθέσεις ή διαφωνίες με διάλογο. Σε περιπτώσεις που γίνονται αποδέκτες ή παρατηρητές βίαιης λεκτικής, ψυχολογικής ή και σωματικής συμπεριφοράς, ενεργούν άμεσα και ακολουθούν τα παραπάνω βήματα: 1. Συζητούν άμεσα και ειρηνικά με όποιον έχουν διαφορά. 2. Απευθύνονται στον υπεύθυνο εκπαιδευτικό τμήματος. 3. Απευθύνονται στη Προϊσταμένη του Νηπιαγωγείου.
- Συμβάλλουν στην υιοθέτηση αειφορικών πρακτικών, όπως η ανακύκλωση υλικών.
- Στις σχολικές εκδηλώσεις και γιορτές, αλλά και στις διδακτικές επισκέψεις εκτός Νηπιαγωγείου, ακολουθούν τους συνοδούς εκπαιδευτικούς και συμπεριφέρονται με ευγένεια και ευπρέπεια.

#### **Γονείς και κηδεμόνες**

- Φροντίζουν ώστε το παιδί να έρχεται έγκαιρα και ανελλιπώς στο σχολείο και να ενημερώνουν σε περίπτωση απουσίας του.
- Διαβάζουν προσεκτικά όλες τις ανακοινώσεις, έντυπες ή ηλεκτρονικές, ώστε να ενημερώνονται για θέματα λειτουργίας του Σχολείου.
- Συνεργάζονται αρμονικά σε προσωπικό επίπεδο, αλλά και μέσω του Συλλόγου Γονέων, με τη Διεύθυνση και το Σύλλογο των Διδασκόντων, για θέματα που αφορούν τους μαθητές/μαθήτριες.
- Εάν έχουν κάποιο πρόβλημα, το συζητούν αρχικά με την εκπαιδευτικό της τάξης, εάν δεν βρεθεί λύση, το συζητούν στη συνέχεια με την Προϊσταμένη του σχολείου και εάν πάλι συνεχίζεται το πρόβλημα, απευθύνονται στη Σύμβουλο Εκπαίδευσης και μετά στον Διευθυντή/ντρια της Α/θμιας Εκπ/σης.
- Ενημερώνουν έγκαιρα και προσκομίζουν τα σχετικά έγγραφα, αν υπάρχουν, για κάθε ειδικό θέμα που αντιμετωπίζουν τα παιδιά τους - θέματα υγείας (Γνωμάτευση από Δημόσιο Φορέα), ειδικές εκπαιδευτικές ικανότητες ή ανάγκες, θέματα οικογενειακής και κοινωνικής κατάστασης - τα οποία

μπορούν να επηρεάσουν την επίδοση, τη φοίτηση και συμπεριφορά του παιδιού και ζητούν τη συνδρομή του σχολείου.

### **Παιδαγωγικός έλεγχος**

Τα ζητήματα μη αποδεκτής συμπεριφοράς στο σχολείο, αποτελούν αντικείμενο συνεργασίας των γονέων/κηδεμόνων, με την εκπαιδευτικό υπεύθυνο της τάξης, την Προϊσταμένη της σχολικής μονάδας, το Σύλλογο Διδασκόντων και τη Σύμβουλο Εκπαίδευσης, προκειμένου να υπάρξει η καλύτερη δυνατή παιδαγωγική αντιμετώπιση του θέματος. Σε κάθε περίπτωση και πριν από οποιαδήποτε απόφαση, λαμβάνεται υπόψη η βασική αρχή του σεβασμού της προσωπικότητας και των δικαιωμάτων του παιδιού. Οι σωματικές ποινές δεν επιτρέπονται.

Το σχολείο, ως φορέας αγωγής, έχει καθήκον να λειτουργεί έτσι, ώστε οι μαθητές και μαθήτριες να συνειδητοποιήσουν, ότι κάθε πράξη τους έχει συνέπειες, να μάθουν να αναλαμβάνουν την ευθύνη των επιλογών τους και να γίνουν υπεύθυνοι πολίτες. Αν η συμπεριφορά του μαθητή και της μαθήτριας δεν εναρμονίζεται με τα αποδεκτά πρότυπα και αποκλίνει από την τήρηση του εσωτερικού κανονισμού, του σχολείου, τότε αντιμετωπίζει τον παιδαγωγικό έλεγχο, σύμφωνα με τις αρχές της ψυχολογίας και παιδαγωγικής, που διέπουν την ηλικία του.

Οι γονείς/κηδεμόνες ενημερώνονται από το Σχολείο, για την όποια μη αποδεκτή συμπεριφορά των παιδιών τους. Η στενή συνεργασία σχολείου-γονέων/κηδεμόνων, είναι πάντα αναγκαία και επιβεβλημένη

### **Άλλα θέματα**

#### **Προσωπικά Δεδομένα**

*Τηρείται αυστηρά η ισχύουσα νομοθεσία, για τα Προσωπικά Δεδομένα όλων των μελών της Σχολικής Κοινότητας. Σύμφωνα με τις κείμενες διατάξεις και τον Γενικό Κανονισμό Προστασίας Δεδομένων της Ευρωπαϊκής Ένωσης (GDPR), επιβάλλεται η γραπτή συγκατάθεση των Γονέων, ως προς τη Συλλογή, επεξεργασία και δημοσιοποίηση οπτικού υλικού των παιδιών τους.*

#### **Εμβολιασμός μαθητών/μαθητριών**

Σύμφωνα με την γνωμοδότηση της Εθνικής Επιτροπής Εμβολιασμών, υποχρεωτικά είναι όλα εκείνα τα εμβόλια, που είναι ενταγμένα στο Εθνικό Πρόγραμμα Εμβολιασμών.

Ένα από τα δικαιολογητικά εγγραφής, αποτελεί και η επίδειξη του Βιβλιαρίου Υγείας ή άλλο στοιχείο, από το οποίο αποδεικνύεται, ότι έγιναν τα προβλεπόμενα εμβόλια.

#### **Προετοιμασία γεύματος-Γεύμα**

Το γεύμα των μαθητών/μαθητριών παρασκευάζεται στο σπίτι, με ευθύνη των γονέων/κηδεμόνων τους. Η νηπιαγωγός στο ολοήμερο πρόγραμμα του νηπιαγωγείου, βοηθά και καθοδηγεί τους μαθητές και τις μαθήτριες, ώστε να αποκτήσουν τις απαραίτητες δεξιότητες, που αφορούν στη διαδικασία του γεύματος και να εξυπηρετούνται αυτόνομα. Σε κάθε περίπτωση δίνεται ιδιαίτερη προσοχή στους μαθητές, μέχρι να αποκτήσουν τις απαραίτητες δεξιότητες αυτοεξυπηρέτησης.

### **3. Πρόληψη φαινομένων Βίας και Σχολικού εκφοβισμού**

Η ανάπτυξη θετικού σχολικού κλίματος αποτελεί σημαντικό παράγοντα της διαδικασίας πρόληψης ή/και αντιμετώπισης φαινομένων βίας, παρενόχλησης, εξαναγκασμού και σχολικού εκφοβισμού. Χαρακτηριστικά του θετικού και υγιούς σχολικού κλίματος, είναι ο αμοιβαίος σεβασμός, η αποδοχή της διαφορετικότητας, η προώθηση της συνεργασίας με φορείς, η συνεργασία του σχολείου με την οικογένεια.

#### **Ψηφιακή Πλατφόρμα για την αντιμετώπιση της ενδοσχολικής βίας και των φαινομένων εκφοβισμού**

<https://stop-bullying.gov.gr/>

**Προγράμματα:** Το σχολείο μας υλοποιεί προγράμματα όπως: “Σπάμε τη σιωπή, ενώνουμε τις φωνές μας ενάντια στη βία”.

#### **4. Σχολικές Εκδηλώσεις – Δραστηριότητες**

Το σχολείο οργανώνει μία σειρά εκδηλώσεων/δραστηριοτήτων, που στόχο έχουν τη σύνδεση σχολικής και κοινωνικής ζωής, τον εμπλουτισμό των υπαρχουσών γνώσεων των μαθητών/τριών, την απόκτηση δεξιοτήτων ζωής και την ευαισθητοποίησή τους σε κοινωνικά θέματα. Οι ενδοσχολικές εκδηλώσεις, οι σχολικές δραστηριότητες και η συμμετοχή σε καινοτόμα σχολικά προγράμματα, γίνονται με πρωτοβουλίες, ιδέες των ίδιων των μαθητών/τριών, επειδή με τον τρόπο αυτό αισθάνονται υπεύθυνοι/ες, αναδεικνύουν τις ικανότητές τους, τις κλίσεις τους, τα ενδιαφέροντά τους και το ταλέντο τους.

#### **Σχολικές εκδηλώσεις**

Οργάνωση εκδηλώσεων, για την επέτειο του Μακεδονικού Αγώνα, την Απελευθέρωση της Γαλάτιστας, την 17<sup>η</sup> Νοεμβρίου και συμμετοχή των μαθητών, στις εκδηλώσεις των εθνικών επετείων, της 28<sup>ης</sup> Οκτωβρίου και της 25<sup>ης</sup> Μαρτίου. Εκπαιδευτικές επισκέψεις στο ιστορικό κέντρο της Γαλάτιστας (πλατεία, Βυζαντινός Πύργος, εκκλησίες, βρύσες, κ.λ.π.). Σχολικές εορτές τα Χριστούγεννα (κάλαντα), στις Εθνικές γιορτές και στη λήξη του σχολικού έτους.

#### **Δραστηριότητες - Καινοτόμες πρακτικές που έχουν υιοθετηθεί στο Νηπιαγωγείο:**

*Πρόγραμμα ομαλής μετάβασης από το Νηπιαγωγείο στο Δημοτικό Σχολείο, οικολογικά προγράμματα, πρόγραμμα Διατροφής και Υγείας, πρόγραμμα Σεξουαλικής διαπαιδαγώγησης προγράμματα κατά της Σχολικής βίας και του Σχολικού εκφοβισμού, καθώς και πρόγραμμα Ρομποτικής και καινοτόμα προγράμματα, είναι κάποια από τα προγράμματα που θα υλοποιηθούν, με την πολύτιμη βοήθεια του Συλλόγου Γονέων/κηδεμόνων, αλλά και των τοπικών φορέων.*

*Η διδασκαλία των Αγγλικών, θα πραγματοποιηθεί και το τρέχον Σχολ. Έτος 2024-2025 και θα συμμετέχουμε σε Ευρωπαϊκά Προγράμματα etwinning και σε Σχολικά Δίκτυα.*

*Το σχέδιο Δράσης, που θα υλοποιηθεί φέτος, θα είναι η συνέχιση και για δεύτερη χρονιά: “Ανάπτυξη και Καλλιέργεια της Φιλαναγνωσίας των νηπίων, μέσα από την αναβάθμιση της Σχολικής Βιβλιοθήκης”. Επίσης θα συνεχιστεί η πολύ καλή συνεργασία με το Δημοτικό Σχολείο και τις άλλες Σχολικές βαθμίδες της Εκπαίδευσης, της περιοχής μας, τον Σύλλογο Νεολαίας που είναι υπεύθυνος της Δανειστικής Βιβλιοθήκης, τον Σύλλογο Τεχνών, για την διαμόρφωση του αύλειου χώρου του*

Νηπιαγωγείου, με τον Σύλλογο Αμέα "Η Αγάπη", για την παρουσίαση βιβλίου, που έχει εκδόσει, καθώς θα συνεχίσει η συνεργασία μας, με το "κάνε μία ευχή Ελλάδας (Make - A - Wish) και η συμμετοχή μας σε διαγωνισμό, του Εκδοτικού Οίκου "Μεταίχμιο".

Τα ΕΡΓΑΣΤΗΡΙΑ ΔΕΞΙΟΤΗΤΩΝ θα πραγματοποιηθούν και φέτος:

### 1ος θεματικός κύκλος: Ζω καλύτερα – ευ ζην

Τίτλος: " Είμαι εγώ, είμαι μοναδικός".

### 2ος θεματικός κύκλος: Φροντίζω το περιβάλλον

Τίτλος: "Για αρχή το έδαφος".

### 3ος θεματικός κύκλος: Ενδιαφέρομαι και ενεργώ – Κοινωνική Συναίσθηση και Ευθύνη

Τίτλος: "Τα δικαιώματα των παιδιών".

### 4ος θεματικός κύκλος: Δημιουργώ και Καινοτομώ - Δημιουργική σκέψη και πρωτοβουλία

Τίτλος: "Μνημεία του κόσμου".

## **5. Συνεργασία Σχολείου – Οικογένειας - Συλλόγου Γονέων/Κηδεμόνων**

Το σχολείο βρίσκεται σε αμοιβαία συνεργασία με την οικογένεια του/της μαθητή/τριας, με το Σύλλογο Γονέων/Κηδεμόνων και φορείς, των οποίων όμως ο ρόλος είναι διακριτός. Κάθε φορά που δημιουργείται θέμα, το οποίο σχετίζεται με συγκεκριμένο/η μαθητή/τρια, ο πρώτος που ενημερώνεται σχετικά είναι ο γονέας/κηδεμόνας/ ασκών την επιμέλεια, ο οποίος θα πρέπει να συνεργαστεί με το σχολείο.

### **Σημασία της επικοινωνίας και της συνεργασίας σχολείου-οικογένειας**

Πολύ σημαντική παράμετρος της συνολικής λειτουργίας του Νηπιαγωγείου και του κλίματος που δημιουργείται, είναι η επικοινωνία και η εποικοδομητική συνεργασία του σχολείου, με τους γονείς/κηδεμόνες, των μαθητών/μαθητριών και με τον Σύλλογο γονέων/κηδεμόνων. Η εμπιστοσύνη του παιδιού στο σχολείο, ενισχύεται από τη θετική στάση των γονέων/κηδεμόνων, προς το Σχολείο και τον εκπαιδευτικό.

Για οποιοδήποτε αίτημά τους, οι γονείς/κηδεμόνες απευθύνονται στην εκπαιδευτικό της τάξης. Σε περίπτωση που δεν υπάρξει κοινά αποδεκτή λύση ή συνεννόηση, απευθύνονται στη Προϊσταμένη του Νηπιαγωγείου.

### **Διαδικασίες ενημέρωσης και επικοινωνίας Σχολείου και Γονέων/Κηδεμόνων**

Οι συναντήσεις για ενημέρωση των γονέων/κηδεμόνων με τους εκπαιδευτικούς, προγραμματίζονται με απόφαση του Συλλόγου Διδασκόντων:

- ο Στην αρχή του διδακτικού έτους, όπου λαμβάνει χώρα ενημέρωση, για ζητήματα που αφορούν στην εύρυθμη λειτουργία του σχολείου.
- ο Μια φορά τουλάχιστον το μήνα, σε προκαθορισμένη από τον/την εκπαιδευτικό του τμήματος, ημέρα και ώρα, για θέματα που αφορούν στην αγωγή και πρόοδο των μαθητών/μαθητριών.

- Κάθε φορά που ο/η εκπαιδευτικός της τάξης, κρίνει αναγκαία μια έκτακτη συνάντηση.
- Κατά την ενημέρωση προόδου με το πέρας κάθε τριμήνου, όπου πραγματοποιείται παιδαγωγική συνάντηση του/της εκπαιδευτικού της τάξης, με τους γονείς/κηδεμόνες των μαθητών/μαθητριών, προκειμένου να ενημερωθούν για την πρόοδο των παιδιών τους.

Η είσοδος των γονέων/κηδεμόνων στο σχολικό χώρο, επιτρέπεται μόνο κατά τις προβλεπόμενες ώρες συναντήσεων, με τους εκπαιδευτικούς των τάξεων. Οι γονείς-κηδεμόνες οφείλουν να επικαιροποιούν τα στοιχεία επικοινωνίας τους και να ενημερώνουν άμεσα τους εκπαιδευτικούς, για κάθε αλλαγή, ώστε το Νηπιαγωγείο να έχει τα ισχύοντα τηλέφωνα τους και τις έγκυρες ηλεκτρονικές διευθύνσεις τους, για την αποστολή ενημερωτικών σημειωμάτων ή/και υπεύθυνων δηλώσεων, για την πραγματοποίηση εκπαιδευτικών επισκέψεων/δράσεων/εκδηλώσεων κ.λπ.. Τέλος, οι γονείς/κηδεμόνες σε έκτακτες περιπτώσεις, θα πρέπει να έχουν φροντίσει, είτε οι ίδιοι ή πρόσωπα που έχουν εξουσιοδοτήσει, να είναι άμεσα διαθέσιμοι.

### **Επισημαίνεται η δυνατότητα εφαρμογής των εξής νέων ψηφιακών εργαλείων:**

Ψηφιακή Βεβαίωση Φοίτησης

<https://www.gov.gr/ipiresies/ekpaideuse/eggraphe-se-skholeio/attending-school>

Ψηφιακή Ενημέρωση γονέων/κηδεμόνων

<https://eschools.minedu.gov.gr/login>

### **Σύλλογος Γονέων και Κηδεμόνων**

Οι γονείς/κηδεμόνες των μαθητών και μαθητριών, κάθε σχολείου συγκροτούν τον Σύλλογο Γονέων & Κηδεμόνων, που φέρει την επωνυμία του σχολείου και συμμετέχουν αυτοδικαίως σε αυτόν. Ο Σύλλογος Γονέων & Κηδεμόνων είναι ένας σημαντικός θεσμός, αποτελεί αναπόσπαστο μέρος της Σχολικής Κοινότητας και για αυτό είναι σημαντική η συμμετοχή όλων των γονέων/κηδεμόνων. Βρίσκεται σε άμεση συνεργασία με την Προϊστάμενη, το Σύλλογο Διδασκόντων του σχολείου, αλλά και με τη σχετική υπηρεσία του οικείου Δήμου.

### **Σχολικό Συμβούλιο**

Σε κάθε σχολική μονάδα λειτουργεί το Σχολικό Συμβούλιο, στο οποίο συμμετέχουν ο Σύλλογος Διδασκόντων, το Διοικητικό Συμβούλιο του Συλλόγου Γονέων & Κηδεμόνων και ο εκπρόσωπος της τοπικής αυτοδιοίκησης. Έργο του Σχολικού Συμβουλίου, είναι η συμβολή του, στη διασφάλιση της εύρυθμης λειτουργίας, της σχολικής μονάδας. Το Σχολικό Συμβούλιο, λειτουργεί συνεργατικά και προτείνει παρεμβάσεις, για την επίλυση θεμάτων, που αφορούν στην υγιεινή, στην ασφάλεια και στην πρόληψη ατυχημάτων στον σχολικό χώρο, καθώς και σε ζητήματα βελτίωσης της υλικοτεχνικής υποδομής του Νηπιαγωγείου.

### **Η σημασία της συνέργειας όλων**

Ένα ανοιχτό στην κοινωνία, συνεργατικό και δημοκρατικό Σχολείο, έχει ανάγκη από τη σύμπραξη όλων των μελών της εκπαιδευτικής κοινότητας – μαθητών/μαθητριών, εκπαιδευτικών, Προϊσταμένης, Συλλόγου Γονέων και Κηδεμόνων, Σχολικής Επιτροπής, Τοπικής Αυτοδιοίκησης – προκειμένου να επιτύχει στην αποστολή του.

## **6. Ποιότητα του σχολικού χώρου**

Ένας από τους στόχους του σχολείου είναι η καλλιέργεια της αίσθησης της ευθύνης στους/στις μαθητές/τριες σε ό,τι αφορά την ποιότητα του σχολικού χώρου. Καθαρά και συντηρημένα κτίρια -αίθουσες, εργαστήρια, ο αύλειος χώρος- διαμορφώνουν τον περιβάλλοντα χώρο μέσα στον οποίο είναι δυνατόν να καλλιεργηθεί η ψυχή του/της μαθητή/τριας. Φθορές, ζημιές και κακή χρήση της περιουσίας του σχολείου αποδυναμώνουν τις εκπαιδευτικές δυνατότητές του και οδηγούν στην αντίληψη της απαξίωσης της δημόσιας περιουσίας. Στις περιπτώσεις εκείνες, όπου αποδεδειγμένα η φθορά/καταστροφή, μερική ή ολική, σχολικών κτιρίων, χώρων και παραρτημάτων αυτών, καθώς και υλικοτεχνικής υποδομής και εξοπλισμού εντός αυτών, αποδίδεται σε συγκεκριμένο/η μαθητή/τρια, ο/η τελευταίος/α ελέγχεται για τη συμπεριφορά αυτή και η δαπάνη αποκατάστασης βαρύνει τον γονέα/κηδεμόνα του/της. Συγκεκριμένα, η Διεύθυνση της σχολικής μονάδας καλεί τον ίδιο τον γονέα/κηδεμόνα/ασκούντα την επιμέλεια του μαθητή/τριας, στον οποίο αποδεδειγμένα αποδίδεται η ζημία και του ζητάει να την αποκαταστήσει, μέσα σε προθεσμία πέντε (5) ημερών. Στην περίπτωση που δηλώσουν ότι δεν προτίθενται να αποκαταστήσουν τη ζημία, τότε η Διεύθυνση της σχολικής μονάδας, το γνωστοποιεί στον οικείο Δήμο, σύμφωνα με τα οριζόμενα στο άρθρο 28 του ν. 5056/2023. Ο Δήμος οφείλει να ζητήσει και να λάβει τρεις (3) προσφορές για την αποκατάσταση της ζημίας και να διαλέξει την πιο οικονομική, συντάσσοντας προς τούτο σχετικό πρακτικό. Αφού ολοκληρωθούν οι εργασίες στη σχολική μονάδα, τότε ο οικείος Δήμος που επιβαρύνθηκε με τη σχετική δαπάνη καλείται να αποστείλει το αποδεικτικό εξόφλησης στους γονείς/κηδεμόνες του/της μαθητή/τριας. Τους καλεί εντός προθεσμίας πέντε (5) ημερών να καταβάλουν το ποσό σε συγκεκριμένο λογαριασμό του Δήμου και γνωστοποιώντας τους, ταυτόχρονα, ότι σε περίπτωση μη καταβολής του θα υπάρξει σχετική βεβαίωση οφειλής, από την αρμόδια οικονομική υπηρεσία του Δήμου και είσπραξή της, σύμφωνα με τα οριζόμενα στον ν. 4978/2022. Σε περίπτωση άρνησης, η σχετική δαπάνη βεβαιώνεται και ακολουθεί η διαδικασία είσπραξής της.

## **Πολιτική του σχολείου προστασίας από πιθανούς κινδύνους**

### **Αντιμετώπιση έκτακτων αναγκών**

Οι φυσικές καταστροφές, παρουσιάζουν αυξητική τάση, τα τελευταία χρόνια, με ποικίλες συνέπειες στο ανθρωπογενές περιβάλλον. Οι σχολικές μονάδες, ως λειτουργικοί χώροι φιλοξενίας και δραστηριοποίησης, ευάλωτης ομάδας του πληθυσμού, απαιτούν αυξημένο βαθμό ετοιμότητας, έναντι των κινδύνων αυτών.

Για την απρόβλεπτη αυτή περιστασιακή κρίση, έχει εκπονηθεί από τη Σχολική Μονάδα του 1<sup>ου</sup> Νηπιαγωγείου Γαλάτιστας, σχέδιο διαχείρισής της. Τα κρίσιμα συμβάντα χρήζουν έγκαιρων και έγκυρων ενεργειών ανταπόκρισης. Η έγγραφη και οργανωμένη αποτύπωση αυτών, σε επίπεδο σχολικής μονάδας, συνιστά το πρωτόκολλο - σχέδιο διαχείρισης κρίσεων. Τα οφέλη ενός τέτοιου σχεδίου έγκεινται στη διασφάλιση της σωματικής ακεραιότητας και της ψυχικής υγείας του ανθρώπινου δυναμικού, του σχολείου:

Οι φάσεις του σχεδίου υλοποίησης της διαχείρισης κρίσεων είναι οι εξής:

1. Προσδιορισμός της κρίσης - γεγονότος (π.χ. πλημμύρα, πυρκαγιά).
2. Επίπεδο αντιμετώπισης.
3. Ειδοποίηση – ενημέρωση, όσων εμπλέκονται στην αντιμετώπιση της κρίσης.
4. Επιλογή τρόπου και πλαισίου ενημέρωσης, των εμπλεκόμενων υπηρεσιών και φορέων, των γονέων και κηδεμόνων.
5. Αξιολόγηση διαχείρισης της κρίσης.

Στη κατεύθυνση αυτή η Σχολική μονάδα, έχει δημιουργήσει μια Ομάδα Διαμόρφωσης Σχεδίου Αντιμετώπισης Κρίσεων, που συνήθως είναι ο Σύλλογος Διδασκόντων, με επικεφαλής την Προϊσταμένη και αρχικώς έχει αναπτυχθεί ένα γενικό σχέδιο προετοιμασίας του σχολείου, για την αντιμετώπιση, κρίσεων.

Για την προστασία από σεισμούς και φυσικά φαινόμενα, που τους συνοδεύουν, επικαιροποιείται τακτικά το Σχέδιο Μνημονίου Ενεργειών που υπάρχει, για τη διαχείριση του Σεισμικού Κινδύνου, στην αρχή της σχολικής χρονιάς και υλοποιούνται ασκήσεις ετοιμότητας, κατά τη διάρκεια του σχολικού έτους. Η Προϊσταμένη του Νηπιαγωγείου, στην αρχή του σχολικού έτους, σε συνεργασία με τον Σύλλογο Διδασκόντων, προβαίνει σε όλες τις απαιτούμενες ενέργειες, που προβλέπονται, για την αντιμετώπιση των έκτακτων αναγκών, εντός του σχολικού χώρου. Επίσης, ενημερώνουν τους μαθητές/μαθήτριες, για τους βασικούς κανόνες και τρόπους αντίδρασης κατά την εκδήλωση των φαινομένων αυτών.

Διευκρινίζεται ότι σε περίπτωση κρίσης, οι μαθητές/μαθήτριες παραδίδονται μόνο στους γονείς/κηδεμόνες τους ή στα πρόσωπα που οι γονείς/κηδεμόνες έχουν ορίσει γραπτώς, για την παραλαβή των μαθητών/τριών από τη σχολική μονάδα.

Τέλος, σε καταστάσεις πανδημίας ή ακραίων-επικίνδυνων φαινομένων, οι εκπαιδευτικοί, μαθητές/μαθήτριες, γονείς/κηδεμόνες και η Προϊσταμένη, οφείλουν να συμμορφώνονται και να ακολουθούν ρητά τις οδηγίες που εκδίδουν οι εκάστοτε αρμόδιοι φορείς/υπηρεσίες: π.χ. ΕΟΔΥ, ΥΠΑΙΘΑ, Υπουργείο Πολιτικής Προστασίας, κ.λ.π., για την εύρυθμη λειτουργία της σχολικής μονάδας και την ασφάλεια των μελών της (π.χ. τηλεκπαίδευση).

#### **Χώρος συγκέντρωσης σε περίπτωση ανάγκης**

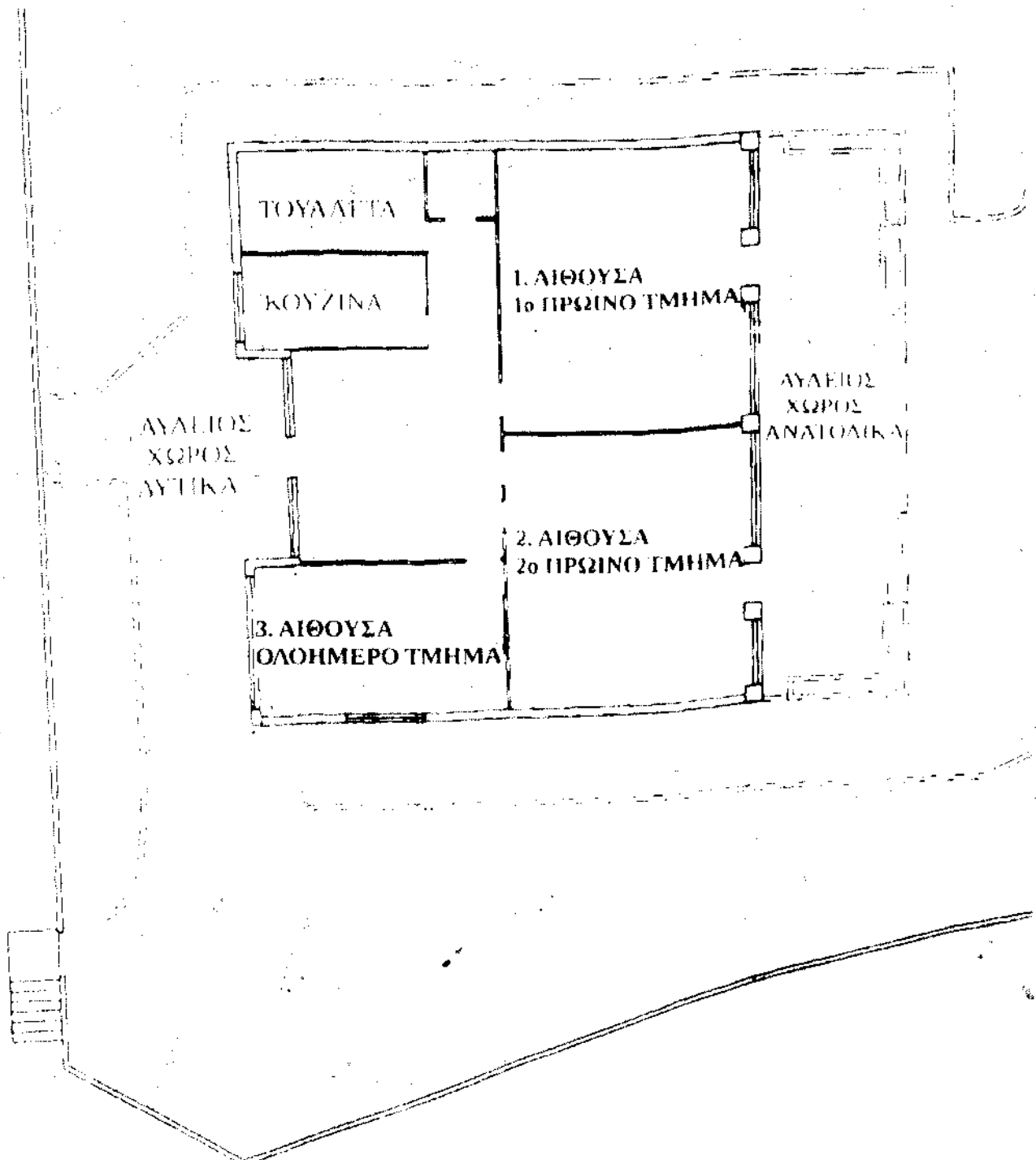
*Το 1ο Νηπιαγωγείο έχει 2 Πρωινά και 1 Ολοήμερο τμήμα. Το 1ο Πρωινό τμήμα, στεγάζεται στην αίθουσα 1, το 2ο Πρωινό στεγάζεται στην αίθουσα 2 και το Ολοήμερο τμήμα, στεγάζεται στην αίθουσα 3. Σε περίπτωση έκτακτης ανάγκης (π. Χ σεισμός) τα νήπια/προνήπια του 1ου Πρωινού τμήματος και του 2ου Πρωινού βγαίνουν στο προαύλιο χώρο, ανατολικά του κτιρίου και τα νήπια/προνήπια του Ολοήμερου τμήματος, βγαίνουν στον προαύλιο χώρο, δυτικά του κτιρίου.*

#### **Ειδικό σχέδιο αποχώρησης λόγω έκτακτων συνθηκών**

*Σε περίπτωση έκτακτης ανάγκης, για την ασφάλεια των παιδιών, έχει καταρτιστεί σχέδιο διαφυγής και πραγματοποιούνται ασκήσεις ετοιμότητας.*

**Ενδεικτικό Σχέδιο :**

ΕΝΔΕΙΚΤΙΚΟ ΣΧΕΔΙΟ :

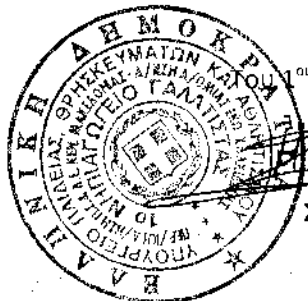




## 7. Ανατροφοδότηση - προτάσεις βελτίωσης

Ο Εσωτερικός Κανονισμός Λειτουργίας επικαιροποιείται σε τακτά χρονικά διαστήματα, μέσω της προβλεπόμενης από τον νόμο συμμετοχικής διαδικασίας, όλων των μελών της σχολικής κοινότητας, έτσι ώστε να συμπεριλαμβάνει νέες νομοθετικές ρυθμίσεις, να ανταποκρίνεται στις αλλαγές των συνθηκών λειτουργίας του σχολείου και τις κατά καιρούς, αποφάσεις των αρμόδιων συλλογικών οργάνων του. Ο Εσωτερικός Κανονισμός Λειτουργίας βασίζεται στην ισχύουσα νομοθεσία και στις σύγχρονες παιδαγωγικές και διδακτικές αρχές. Η τήρησή του από τους/τις μαθητές/τριες, τους/τις εκπαιδευτικούς και τους γονείς/κηδεμόνες/ασκούντες την επιμέλεια, με αμοιβαίο σεβασμό στον διακριτό θεσμικό ρόλο τους, ώστε να έχει πληρότητα, γενική αποδοχή και εφαρμογή, αποτελεί προϋπόθεση της εύρυθμης λειτουργίας του σχολείου. Είναι το θεμέλιο πάνω στο οποίο μπορεί το σχολείο να οικοδομήσει για να πετύχει τους στόχους και το όραμά του. Θέματα που ανακύπτουν και δεν προβλέπονται από τον Εσωτερικό Κανονισμό Λειτουργίας, αντιμετωπίζονται κατά περίπτωση από την Προϊσταμένη του σχολείου και το Σύλλογο Διδασκόντων, καθώς και από τη Σύμβουλο Εκπαίδευσης, σύμφωνα με τις αρχές της παιδαγωγικής επιστήμης και την εκπαιδευτική νομοθεσία, σε πνεύμα συνεργασίας με όλα τα μέλη της σχολικής κοινότητας. Ο Εσωτερικός Κανονισμός Λειτουργίας ισχύει μέχρι την έγκριση νεότερου. Από τη δημοσίευση της παρούσας παύει να ισχύει η υπό στοιχεία 13423/ΓΔ4/04-02-2021 υπουργική απόφαση «Εσωτερικός Κανονισμός Λειτουργίας Σχολικών Μονάδων Πρωτοβάθμιας και Δευτεροβάθμιας Εκπαίδευσης» (Β' 491). Οι γονείς/κηδεμόνες των μαθητών και μαθητριών, ενημερώνονται με κάθε πρόσφορο μέσο, έντυπο ή ηλεκτρονικό, σχετικά με τον Κανονισμό του Νηπιαγωγείου.

Γαλάτιστα , Τρίτη 8 Οκτωβρίου 2024



Η Προϊσταμένη  
1ου Νηπιαγωγείου Γαλάτιστας

*Σιμώνη Μαρία*  
Σιμώνη Μαρία

Εγκρίνεται	
Σύμβουλος Εκπαίδευσης (έχει την παιδαγωγική ευθύνη του σχολείου)	Διευθυντής/Διευθύντρια Εκπαίδευσης
..... Ημερομηνία: .....	..... Ημερομηνία: .....