

2024-  
2025

ΝΗΠΙΑΓΩΓΕΙΣ  
ΑΜΥΓΔΑΛΕΩΝΑ

# [ΕΣΩΤΕΡΙΚΟΣ ΚΑΝΟΝΙΣΜΟΣ]

<b>ΤΑΥΤΟΤΗΤΑ ΤΟΥ ΣΧΟΛΕΙΟΥ</b>		
<b>1ο Νηπιαγωγείο Αμυδαλεώνα</b>		<b>Διεύθυνση Α΄θμιας εκπ/σης Καβάλας</b>
	Κωδικός Σχολείου (ΥΠΑΙΘ)	<b>9210234</b>

<b>ΣΤΟΙΧΕΙΑ</b>			
Έδρα του Σχολείου (διεύθυνση)		ΑΥΓΔΑΛΕΩΝΑΣ ΚΑΒΑΛΑΣ Τ.Κ. 64012	
Τηλέφωνο	2510391418	Fax	2510391418
e-mail:	mail@nip-amygd.kav.sch.gr	Ιστοσελίδα	blogs.sch.gr/1nipamygd
Προϊσταμένη Σχολικής Μονάδας		ΜΠΑΤΖΙΟΥ ΕΛΕΝΗ	

## ΠΕΡΙΕΧΟΜΕΝΑ

Εισαγωγή.....	4
1. Προσέλευση- Παραμονή στο σχολείο και αποχώρηση από αυτό.....	5
2. Συμπεριφορά μαθητών μαθητριών - Παιδαγωγικός Έλεγχος.....	8
3. Πρόληψη φαινομένων βίας και σχολικού εκφοβισμού.....	9
4. Σχολικές εκδηλώσεις - Δραστηριότητες.....	10
Ωρολόγιο Πρόγραμμα.....	10
Σχολικές γιορτές - εκδηλώσεις / αργίες.....	10
Διδακτικές επισκέψεις.....	12
Ονομαστικές γιορτές - γενέθλια.....	12
Πρόγευμα -Γεύμα.....	12
Ενδυμασία - αυτοεξυπηρέτηση.....	13
5. Χρήση κινητών τηλεφώνων και ηλεκτρονικών συσκευών.....	13
6. Νέα ψηφιακά εργαλεία.....	14
7. Πρώιμη εκπαιδευτική και υποστηρικτική παρέμβαση σε μαθητές/τριες Π.Ε.....	15
8. Συνεργασία σχολείου - οικογένειας - Συλλόγου γονέων/ κηδεμόνων.....	16
9. Ποιότητα του σχολικού χώρου.....	18
10. Εσωτερικός Κανονισμός Λειτουργίας-Διαδικασίες διασφάλισης της εφαρμογής του.....	21

## Εισαγωγή

Το νηπιαγωγείο είναι ο χώρος όπου τα νήπια, περνούν πολλές ώρες καθημερινά. Μαθαίνουν, παίζουν, χαίρονται, δημιουργούν, συνεργάζονται. Πολλές φορές όμως αντιμετωπίζουν και δυσκολίες, τόσο οι μαθητές, που αφορούν στην προσαρμογή τους στο συγκεκριμένο περιβάλλον και στην συνύπαρξή τους με συνομηλίκους, όσο και το διδακτικό προσωπικό που αφορούν στις σχέσεις μεταξύ τους, με τους γονείς αλλά ακόμα και στην προσπάθεια παροχής ποιοτικού εκπαιδευτικού έργου.

Η σχολική ζωή καλό είναι να ρυθμίζεται από κάποιους κανόνες, οι οποίοι βοηθούν στην εκπαιδευτική διαδικασία και το σχολείο να λειτουργεί αποτελεσματικότερα ως μια ασφαλής κοινότητα μάθησης.

*«Με τον όρο «σχολικός κανονισμός» εννοούμε το σύνολο των όρων και των κανόνων που αποτελούν προϋποθέσεις για να πραγματοποιείται ανενόχλητα, μεθοδικά και αποτελεσματικά το έργο του σχολείου. Οι συνθήκες αυτές πρέπει να αποβλέπουν στη διαμόρφωση ενός παιδαγωγικού και διδακτικού κλίματος το οποίο θα εξασφαλίζει τη συνεργασία των μελών της σχολικής κοινότητας, χωρίς εντάσεις και συγκρούσεις, με αμοιβαίο σεβασμό, με ανοχή και αναγνώριση. Στο πλαίσιο αυτό ο όρος «σχολική πειθαρχία» αποκτά δημοκρατικό περιεχόμενο και αναδεικνύεται σε βασικό ποιοτικό στοιχείο του σύγχρονου δημοκρατικού σχολείου. Η σχολική κοινότητα είναι μία οργανωμένη ομάδα που έχει όλα τα χαρακτηριστικά της κοινωνίας. Το σχολείο προετοιμάζει τους νέους να ενταχθούν ομαλά στην κοινωνία. Η εσωτερική οργάνωση της σχολικής ζωής οφείλει να εκπαιδεύει και να διαπαιδαγωγεί σύμφωνα με τα πρότυπα και τις ανάγκες της δημοκρατικής κοινωνίας»*, ΥΠΑΙΠΘ, ΒΑΣΙΚΕΣ ΑΡΧΕΣ ΚΑΝΟΝΙΣΜΟΥ ΛΕΙΤΟΥΡΓΙΑΣ ΤΩΝ ΣΧΟΛΕΙΩΝ  
Για το σκοπό αυτό συντάσσεται ο Κανονισμός Εσωτερικής λειτουργίας του Νηπιαγωγείου μας, ο οποίος είναι πλήρως εναρμονισμένος με την ισχύουσα νομοθεσία για τη λειτουργία του σχολείου.

Ο σκοπός του Νηπιαγωγείου σύμφωνα με την κείμενη νομοθεσία είναι να βοηθήσει τα παιδιά να αναπτυχθούν σωματικά, συναισθηματικά, νοητικά και κοινωνικά μέσα στο πλαίσιο των ευρύτερων στόχων της πρωτοβάθμιας εκπαίδευσης. Το Νηπιαγωγείο, ως φορέας κοινωνικοποίησης του παιδιού (μετά την οικογένεια), θα πρέπει να εξασφαλίζει τις προϋποθέσεις ώστε τα παιδιά να αναπτύσσονται και να κοινωνικοποιούνται ομαλά και πολύπλευρα. Το Νηπιαγωγείο βοηθά τα νήπια «να καλλιεργούν τις αισθήσεις τους, να οργανώνουν τις πράξεις τους, κινητικές και νοητικές, να εμπλουτίζουν και να οργανώνουν τις εμπειρίες τους, από το φυσικό και το κοινωνικό περιβάλλον, να αναπτύσσουν πρωτοβουλίες, ελεύθερα και αβίαστα, να αναπτύσσουν την ικανότητα κατανόησης και έκφρασης, με σύμβολα γενικά και ιδιαίτερα, στους τομείς της Γλώσσας, των Μαθηματικών και της Αισθητικής».

Επιπλέον το σύγχρονο νηπιαγωγείο επιδιώκει το σεβασμό της προσωπικότητας του νηπίου, την ικανοποίηση των φυσικών και ψυχικών του αναγκών και το σεβασμό στις ατομικές του διαφορές. Και όλα αυτά μέσα σε μια ατμόσφαιρα στην οποία βασιλεύει η χαρά, το παιχνίδι, η δημιουργία και η ελευθερία ατομικής έκφρασης.

Το **Νηπιαγωγείο** Αμυγδαλεώνα αποτελείται από δύο πρωινά υποχρεωτικά τμήματα, ένα τμήμα πρόωρης υποδοχής και ένα προαιρετικό ολοήμερο τμήμα

### **Έναρξη / λήξη μαθημάτων**

Το σχολικό έτος των νηπιαγωγείων αρχίζει την 1η Σεπτεμβρίου και λήγει στις 31 Αυγούστου του επόμενου έτους. Το διδακτικό έτος αρχίζει την 1η Σεπτεμβρίου και λήγει στις 21 Ιουνίου του επόμενου έτους. Η διδασκαλία μαθημάτων αρχίζει στις 11 Σεπτεμβρίου και λήγει στις 15 Ιουνίου του επόμενου έτους, ημέρα κατά την οποία χορηγούνται τα αναμνηστικά στα νήπια. Όταν η 15η Ιουνίου είναι Σάββατο ή Κυριακή, οι εκπαιδευτικές δραστηριότητες λήγουν την προηγούμενη Παρασκευή.

### **1. Προσέλευση- Παραμονή στο σχολείο και αποχώρηση από αυτό**

#### **Ωράριο λειτουργίας / Προσέλευση - Αποχώρηση**

- Η άφιξη των μαθητών το πρωί γίνεται στο σχολείο από τις **7:45** έως τις **8:00** για τους μαθητές που φοιτούν στο τμήμα πρόωρης υποδοχής και από τις **8.15** έως τις **8.30** για τους υπόλοιπους μαθητές.
- Η έγκαιρη προσέλευση βοηθά στην εύρυθμη λειτουργία του σχολείου.
- Οι ενήλικες που συνοδεύουν τους μαθητές κατά την άφιξή τους, παραδίδουν τα παιδιά στη Νηπιαγωγό **και οι γονείς δεν εισέρχονται στο χώρο του νηπιαγωγείου.**
- Τόσο η αυλόπορτα, όσο και η εξώπορτα του κτιρίου του Νηπιαγωγείου, κλειδώνονται στις 8:30 και παραμένουν κλειστές καθ' όλη τη διάρκεια λειτουργίας του σχολείου, για να διαφυλάσσεται η ασφάλεια των μαθητών. Ανοίγουν μόνο κατά τις ώρες αποχώρησης των νηπίων δηλαδή στις 13:00 και στις 16:00.
- Η αποχώρηση από το νηπιαγωγείο γίνεται στη **13.00** για τους μαθητές που είναι εγγεγραμμένοι στο πρωινό υποχρεωτικό τμήμα και στις 16:00 για τους μαθητές που είναι στο ολοήμερο τμήμα. Τα παιδιά παραδίδονται μόνο στους αναγραφόμενους **ενήλικες** στην υπεύθυνη δήλωση προσέλευσης/αποχώρησης που συμπλήρωσαν οι γονείς τους κατά την

εγγραφή τους. Απαιτείται τηλεφωνική ενημέρωση σε περίπτωση αλλαγής προσώπου που παραλαμβάνει το παιδί σας και επίδειξη της αστυνομικής του ταυτότητας.

- Επίσης, πρέπει να γίνεται γνωστό αν υπάρχει κάποιο πρόσωπο που δεν πρέπει ποτέ να παραλάβει το παιδί σας.
- Η ευθύνη για την ασφάλεια των παιδιών αφού το παραλάβουν από το νηπιαγωγείο ανήκει αποκλειστικά στο γονέα ή κηδεμόνα. Οι γονείς/κηδεμόνες οφείλουν να γνωρίζουν το ωράριο των παιδιών τους.
- Οι μαθητές σε καμία περίπτωση δε φεύγουν πριν από τη λήξη των μαθημάτων. Αν παρουσιαστεί ανάγκη αποχώρησης κατά τη διάρκεια του σχολικού ωραρίου (π.χ. ασθένεια), γίνεται πάντοτε με τη συνοδεία γονέα ή κηδεμόνα αφού προηγουμένως συμπληρώσει υπεύθυνη δήλωση στην οποία και θα αναγράφεται η αιτιολογία της πρόωρης αποχώρησης.

#### **Δικαιολογητικά εγγραφής**

Για την εγγραφή των νηπίων απαιτούνται τα εξής δικαιολογητικά:

- πιστοποιητικό γέννησης του νηπίου (εκδίδεται από την προϊσταμένη)
- επίδειξη βιβλιαρίου υγείας ή προσκόμιση άλλου στοιχείου στο οποίο φαίνεται ότι έγιναν τα προβλεπόμενα από το νόμο εμβόλια
- ΑΔΥΜ
- υπεύθυνη δήλωση του γονέα / κηδεμόνα ότι αναλαμβάνει την ευθύνη για την ασφαλή μετακίνηση του νηπίου από και προς το σχολείο
- Σχετικό αποδεικτικό έγγραφο όπως λογαριασμό ΔΕΚΟ, μισθωτήριο συμβόλαιο, ή άλλο δημόσιο πρόσφατο έγγραφο από το οποίο να προκύπτει ρητά η διεύθυνση κατοικίας.

Την Ηλεκτρονική Αίτηση Εγγραφής υποβάλλουν οι γονείς/κηδεμόνες για το Νηπιαγωγείο που ανήκει το νήπιο-προνήπιο, βάσει της διεύθυνσης κατοικίας τους σύμφωνα με τα όρια της σχολικής περιφέρειας του Νηπιαγωγείου, μέσω της ηλεκτρονικής πλατφόρμας του Υπουργείου Ψηφιακής Διακυβέρνησης στην ηλεκτρονική διεύθυνση: <https://proti-eggrafi.services.gov.gr/> .

### **Ηλικία φοίτησης/ Επιλογή νηπίων**

Στο νηπιαγωγείο εγγράφονται νήπια που συμπληρώνουν τη νόμιμη ηλικία. Η προσκόμιση των δικαιολογητικών για εγγραφή γίνεται από 1 μέχρι 20 Μαρτίου του προηγούμενου σχολικού έτους. Στο νηπιαγωγείο φοιτούν δύο ηλικίες νηπίων. Η πρώτη ηλικία (νήπια) περιλαμβάνει τα νήπια, τα οποία στις 31 Δεκεμβρίου του έτους εγγραφής συμπληρώνουν ηλικία πέντε (5) ετών. Η δεύτερη ηλικία (προνήπια) περιλαμβάνει τα νήπια, τα οποία στις 31 Δεκεμβρίου του έτους εγγραφής συμπληρώνουν ηλικία τεσσάρων (4) ετών.

- Η φοίτηση στο νηπιαγωγείο είναι υποχρεωτική. Η ανελλιπής φοίτηση του παιδιού αποτελεί βασική προϋπόθεση τόσο για την ομαλή προσαρμογή του στο σχολικό περιβάλλον, όσο και για την απρόσκοπτη παρακολούθηση του προγράμματος δραστηριοτήτων του νηπιαγωγείου.
- Παρακολούθηση φοίτησης μαθητών: Η φοίτηση των μαθητών στα νηπιαγωγεία και τα δημοτικά σχολεία παρακολουθείται από τον εκπαιδευτικό της τάξης, καταγράφονται οι καθημερινές απουσίες και καταχωρίζονται στο πληροφοριακό σύστημα το οποίο ορίζεται με απόφαση του Υπουργού Παιδείας, Θρησκευμάτων και Αθλητισμού(Π.Δ 79/2017 Άρθρο 13) Οι απουσίες ενημερώνονται ηλεκτρονικά στην ιστοσελίδα του πληροφοριακού συστήματος του Υ.ΠΑΙ.Θ για αυτό το λόγο θα πρέπει να γίνεται γνωστή η αιτιολογία της απουσίας. Αν οι απουσίες του μαθητή του Νηπιαγωγείου υπερβαίνουν τις εκατό (100) ανά διδακτικό έτος, η βεβαίωση φοίτησης για την εγγραφή στην Α' Δημοτικού χορηγείται με απόφαση του Συλλόγου Διδασκόντων, που εκδίδεται ύστερα από τη σύμφωνη γνώμη της Συμβούλου Εκπαίδευσης Νηπιαγωγών. Σε αντίθετη περίπτωση ο μαθητής επαναλαμβάνει τη φοίτηση στο Νηπιαγωγείο.
- Για να ολοκληρωθεί η φοίτηση θα πρέπει ο μαθητής/τρια να έχει παρακολουθήσει χρονικό διάστημα μεγαλύτερο από το μισό του διδακτικού έτους.
- Καλό είναι να μην έρχονται άρρωστα τα παιδιά στο σχολείο για προληπτικούς λόγους μετάδοσης ιώσεων στα υπόλοιπα καθώς και ανακύκλωσης τυχόν ιώσεων.
- Σε περίπτωση που ένας μαθητής/τρια απουσιάζει, θα πρέπει ο κηδεμόνας να ενημερώσει το σχολείο για το λόγο της απουσίας ιδιαίτερα όταν η απουσία είναι πολυήμερη.
- Αν το παιδί υποβάλλεται σε κάποια συγκεκριμένη φαρμακευτική αγωγή ή αν έχει αλλεργία σε φάρμακα, σε κάποιες τροφές ή σε κάτι άλλο, παρακαλείσθε να ενημερώσετε για το θέμα αυτό τη νηπιαγωγό.
- Απαγορεύεται η χορήγηση φαρμάκων από τους νηπιαγωγούς, όπως ορίζει σχετική νομοθεσία και ενημερώνονται τηλεφωνικά οι γονείς του παιδιού ή το ΕΚΑΒ (σε περίπτωση εξαιρετικού περιστατικού).

### **Διάλειμμα**

Κατά τη διάρκεια του διαλείμματος οι μαθητές/μαθήτριες βγαίνουν στο προαύλιο, όπως έχει καθοριστεί από το Ωρολόγιο Πρόγραμμα.

Σε περίπτωση κακοκαιρίας το διάλειμμα γίνεται μέσα στην αίθουσα.

Το διάλειμμα είναι χρόνος παιχνιδιού και ανάπτυξης κοινωνικών σχέσεων όπου οι μαθητές και οι μαθήτριες αλληλεπιδρούν, παίζουν αρμονικά και για οποιοδήποτε πρόβλημα ή δυσκολία αντιμετωπίζουν απευθύνονται στην εκπαιδευτικό.

Κατά τη διάρκεια του διαλείμματος δεν επιτρέπεται κανένας ανήλικος ή ενήλικος να παρακολουθεί, να συνομιλεί ή να δίνει αντικείμενα σε μαθητές και μαθήτριες του σχολείου από τα κάγκελα του προαύλιου χώρου.

### **2. Συμπεριφορά μαθητών μαθητριών - Παιδαγωγικός Έλεγχος**

Τα παιδιά στο νηπιαγωγείο θα πρέπει να αναπτύσσουν την αυτοεκτίμησή τους, τις βασικές ικανότητες συνεργασίας και ταυτόχρονα συνειδητοποιούν τη μοναδικότητά τους και να εντοπίζουν τις ομοιότητες και τις διαφορές τους με τους άλλους και να τις σέβονται.

Δημιουργείται ένα ασφαλές και καλά οργανωμένο μαθησιακό περιβάλλον μέσα από το οποίο επιδιώκεται ο έλεγχος της συμπεριφοράς μέσω του αυτοελέγχου, η ανάπτυξη αποτελεσματικού λεξιλογίου, με στόχο την κατανόηση του εαυτού αλλά και των άλλων, η ολοκλήρωση των συναισθηματικών, γνωστικών και γλωσσικών δεξιοτήτων για επίλυση κοινωνικών προβλημάτων και η ενίσχυση θετικού αυτοσυναισθήματος και αποτελεσματικών διαπροσωπικών σχέσεων.

Τα ζητήματα μη αποδεκτής συμπεριφοράς στο σχολείο αποτελούν αντικείμενο συνεργασίας των γονέων/κηδεμόνων με τον εκπαιδευτικό υπεύθυνο της τάξης, την προϊσταμένη της σχολικής μονάδας, το σύλλογο διδασκόντων και τη συντονίστρια εκπαιδευτικού έργου, προκειμένου να υπάρξει η καλύτερη δυνατή παιδαγωγική αντιμετώπιση του θέματος. Σε κάθε περίπτωση λαμβάνεται υπόψη η βασική αρχή του σεβασμού της προσωπικότητας και των δικαιωμάτων του παιδιού.

Το σχολείο, ως φορέας αγωγής, έχει καθήκον να λειτουργεί έτσι ώστε οι μαθητές και μαθήτριες να συνειδητοποιήσουν ότι κάθε πράξη τους έχει συνέπειες, να μάθουν να αναλαμβάνουν την ευθύνη των επιλογών τους και να γίνουν υπεύθυνοι πολίτες.

Οι γονείς/ κηδεμόνες ενημερώνονται από το σχολείο για την οποία μη αποδεκτή συμπεριφορά των παιδιών τους. Η στενή συνεργασία σχολείου-γονέων-κηδεμόνων είναι πάντα αναγκαία και επιβεβλημένη.



### 3. Πρόληψη φαινομένων βίας και σχολικού εκφοβισμού

#### **Τι είναι βία;**

«Βία είναι κάθε πράξη η οποία κατά τη διάρκεια μιας συμπλοκής παραβιάζει ή κινδυνεύει να παραβιάσει τη σωματική και ψυχολογική ακεραιότητα του ατόμου», Bouchard, 1996. Οι συνέπειες της βίας στο παιδί είναι, σοβαρές, επικίνδυνες και καθοριστικές για την ψυχοκοινωνική του ανάπτυξη.

Όμως, όποια και αν είναι η αιτία που την προκαλεί, πρέπει να λαμβάνονται όλα τα απαραίτητα μέτρα για την σωστή αντιμετώπιση του προβλήματος αυτού τόσο στο οικογενειακό, όσο και στο σχολικό αλλά και στο ευρύτερο κοινωνικό περιβάλλον, στα οποία τα παιδιά μεγαλώνουν και αναπτύσσονται.

Από την πρώτη στιγμή προτεραιότητα του νηπιαγωγείου είναι η πρόληψη της επιθετικότητας των μαθητών με στόχο την εκμάθηση νέων δεξιοτήτων και την ενίσχυση των συναισθημάτων αποφυγής της βίας στην καθημερινότητά τους. Βασική προτεραιότητα είναι όλοι οι μαθητές να μπορούν να αισθάνονται ασφαλείς μέσα στο σχολείο τους, όλοι οι μαθητές να μαθαίνουν να εκφράζουν, να μοιράζονται και να συζητούν μεταξύ τους τα συναισθήματά τους.

Για το σκοπό αυτό, επίσης, αναλαμβάνονται συγκεκριμένες πρωτοβουλίες και δράσεις από τους εκπαιδευτικούς οι οποίες αποσκοπούν:

- Στη δημιουργία θετικού σχολικού κλίματος
- Στην ενεργοποίηση του Συλλόγου Διδασκόντων για την επιλογή των δράσεων κατά της σχολικής βίας καθώς και στο σχεδιασμό του τρόπου υλοποίησής τους
- Στην ενίσχυση της συνεργασίας του σχολείου με τις οικογένειες όλων των μαθητών και στην υποστήριξη των προσπαθειών των γονέων να συμμετέχουν σε κοινές δράσεις και να μαθαίνουν στα παιδιά τους καλές κοινωνικές δεξιότητες.

#### **4. Σχολικές εκδηλώσεις - Δραστηριότητες**

##### **Ωρολόγιο Πρόγραμμα**

Το Ωρολόγιο πρόγραμμα Νηπιαγωγείου και Ολοήμερου Νηπιαγωγείου συντάσσεται από τη προϊσταμένη του νηπιαγωγείου σε συνεργασία με το σύλλογο διδασκόντων και υποβάλλεται για θεώρηση στην προϊσταμένη εκπαιδευτικών θεμάτων.

Το πρόγραμμα δραστηριοτήτων το οποίο ακολουθούμε έχει καθοριστεί με όσα προβλέπει και περιλαμβάνει το πρόγραμμα σπουδών για την προσχολική εκπαίδευση για το νηπιαγωγείο του ΙΕΠ. Είναι επίσης σύμφωνο με τις απαιτήσεις της εποχής μας, τόσο για την παροχή ποιοτικής αλλά και άρτιας εκπαίδευσης.

Το πρόγραμμα δραστηριοτήτων προεκτείνεται και συμπληρώνεται με εκπαιδευτικές επισκέψεις σε Μουσεία, θέατρα, πολυχώρους, με θρησκευτικές και επετειακές εκδηλώσεις.

Δράσεις - Προγράμματα εκπονούνται κατά τη διάρκεια της χρονιάς βασιζόμενοι πάντα στις κλίσεις και τα ενδιαφέροντα των παιδιών υπό την επίβλεψη της Σχολικής Συμβούλου ή των Υπευθύνων Εκπαιδευτικών Προγραμμάτων.

Τη σχολική χρονιά 2024-2025 θα διδάσκεται στο νηπιαγωγείο το μάθημα των αγγλικών, όπως επίσης καθ'ολη την σχολική χρονιά θα ασχοληθούμε με τους τέσσερις θεματικούς κύκλους των εργαστηρίων δεξιοτήτων.

Σε περίπτωση προγραμματισμένης άδειας ή απρόοπτης απουσίας εκπαιδευτικού και αδυναμίας της πρωτοβάθμιας εκπαίδευσης να αναπληρώσει το κενό, είτε ΔΕΝ θα λειτουργεί το ολοήμερο τμήμα είτε θα συγχωνεύονται τα δύο πρωινά τμήματα σε ένα εφόσον ο αριθμός των παιδιών δεν θα ξεπερνά τα 25.

Επίσης, αν κριθεί αναγκαίο και με γνώμονα την εύρυθμη λειτουργία του νηπιαγωγείου μπορεί να γίνει αλλαγή βάρδιας μεταξύ των εκπαιδευτικών.

##### **Σχολικές γιορτές - εκδηλώσεις / αργίες**

Το νηπιαγωγείο, σύμφωνα με τις κείμενες διατάξεις, δε λειτουργεί τις ακόλουθες ημέρες και περιόδους:

- α) τα Σάββατα και τις Κυριακές,
- β) την 28η Οκτωβρίου (εθνική εορτή),
- γ) από 24 Δεκεμβρίου μέχρι και 7 Ιανουαρίου (διακοπές Χριστουγέννων),
- δ) την Καθαρά Δευτέρα,
- ε) την 25η Μαρτίου (εθνική εορτή),

- στ) από τη Μ. Δευτέρα μέχρι και την Παρασκευή της Διακαινησίμου (διακοπές Πάσχα),
- η) την 1η Μαΐου,
- θ) την εορτή του Αγίου Πνεύματος,
- ι) από 22 Ιουνίου μέχρι και 31 Αυγούστου (θερινές διακοπές) και
- ια) την ημέρα της εορτής του Πολιούχου Αγίου Γεωργίου

Εορταστικές εκδηλώσεις στο νηπιαγωγείο πραγματοποιούνται:

- α) στις 27 Οκτωβρίου για την επέτειο της εθνικής εορτής της 28ης Οκτωβρίου, ημέρα κατά την οποία τιμάται και η ελληνική σημαία. Σε περίπτωση που η 28η Οκτωβρίου είναι Κυριακή ή Δευτέρα, οι εκδηλώσεις γίνονται την προηγούμενη Παρασκευή,
- β) στις 24 Μαρτίου για την επέτειο της εθνικής εορτής της 25ης Μαρτίου. Σε περίπτωση που η 25η Μαρτίου είναι Κυριακή ή Δευτέρα, οι εκδηλώσεις γίνονται την προηγούμενη Παρασκευή,
- γ) στις 17 Νοεμβρίου για την επέτειο του Πολυτεχνείου, τον αντιδικτατορικό αγώνα και την Εθνική Αντίσταση. Όταν η 17η Νοεμβρίου είναι Σάββατο ή Κυριακή, οι εορταστικές εκδηλώσεις πραγματοποιούνται την προηγούμενη Παρασκευή,
- δ) στις 30 Ιανουαρίου, εορτή των Τριών Ιεραρχών.  
Σε περίπτωση που η 30ή Ιανουαρίου είναι Σάββατο ή Κυριακή, οι εορταστικές εκδηλώσεις λαμβάνουν χώρα την προηγούμενη Παρασκευή. Ειδικά, την ημέρα αυτή τηρείται κατά τα λοιπά το ωρολόγιο πρόγραμμα μαθημάτων.

Οι σχολικές γιορτές, εθνικές, θρησκευτικές ή άλλου τύπου, καθώς και οι διδακτικές επισκέψεις αποτελούν μέρος της σχολικής ζωής και βοηθούν στην πραγματοποίηση του σχολικού έργου, γι' αυτό οι μαθητές καλό θα ήταν να μην απουσιάζουν από αυτές αν δεν έχουν σοβαρό λόγο.

Ο εορτασμός της 28<sup>ης</sup> Οκτωβρίου, ο εορτασμός της 25<sup>ης</sup> Μαρτίου και της 17ης Νοέμβρη γίνεται μεταξύ των εκπαιδευτικών και των μαθητών, χωρίς την παρουσία γονέων.

Η γιορτή των Χριστουγέννων και η καλοκαιρινή γιορτή γίνονται με την παρουσία γονέων.

Στις Εθνικές γιορτές μετά τη λήξη της γιορτής αποχωρούν τα παιδιά .

Έκτακτες εορταστικές εκδηλώσεις πραγματοποιούνται με απόφαση του Υπουργού Παιδείας Θρησκευμάτων και Αθλητισμού ,του οικείου Περιφερειάρχη όταν πρόκειται για εκδήλωση τοπικού ενδιαφέροντος.

Το νηπιαγωγείο μπορεί να παίρνει μέρος στο γενικό εορτασμό των εθνικών και τοπικών εορτών, σύμφωνα με το πρόγραμμα της Περιφερειακής Ενότητας Καβάλας ή της δημοτικής αρχής.

Εκκλησιασμός νηπίων μπορεί να γίνει ύστερα από απόφαση του διδακτικού προσωπικού, εφόσον το επιτρέπουν οι τοπικές συνθήκες και εξασφαλίζονται οι προϋποθέσεις για ασφαλή μετάβασή τους στο ναό.

Το Νηπιαγωγείο παραμένει επίσης κλειστό όταν οι Νηπιαγωγοί παρακολουθούν υποχρεωτικά σεμινάρια της Συμβούλου Εκπαίδευσης και κατά τις εκλογές (Δημοτικές, Βουλευτικές,).

### **Διδακτικές επισκέψεις**

Σε περίπτωση διδακτικής επίσκεψης τηρείται το ημερήσιο σχολικό διδακτικό ωράριο, ενώ θα υπάρχει έγκαιρη ενημέρωση, προς τους γονείς και γραπτή έγκρισή τους.

### **Ονομαστικές γιορτές - γενέθλια**

Κατά τις ονομαστικές γιορτές και τις ημέρες των γενεθλίων των νηπίων δεν επιτρέπονται οι τούρτες, ωστόσο, αν κάποιος επιθυμεί να προσφέρει κάτι, προτείνεται κάτι συμβολικό σε συνεννόηση πάντα με τους γονείς (π.χ. επιτραπέζιο παιχνίδι, παζλ ή ένα παραμύθι το οποίο θα μείνει στο σχολείο) είτε ένα συσκευασμένο κέρασμα το οποίο θα καταναλωθεί στο σπίτι.

### **Πρόγευμα - γεύμα**

Κάθε παιδί θα πρέπει, από την αρχή της σχολικής χρονιάς να έχει μαζί του μία σχολική τσάντα νηπιαγωγείου (με εύχρηστο κούμπωμα), μέσα στην οποία θα φέρνει καθημερινά:

- το πρόγευμα σε ένα ταπεράκι,
- μία μικρή υφασμάτινη πετσέτα την οποία θα στρώνει επάνω στο τραπέζι,
- το παγουρίνο / μπουκάλι του,
- μωρομάντιλα

Οι ώρες του προγεύματος και του γεύματος έχουν παιδαγωγικό χαρακτήρα. Είναι προτιμότερο να μην δίνονται στο νήπιο τρόφιμα τα οποία δεν είναι της αρεσκείας του ή τα οποία το δυσκολεύουν, γιατί αυτό είναι πιθανόν να αποτελέσει αφορμή για αντιδράσεις του προς το νηπιαγωγείο. Προτείνεται να παίρνει μαζί του υγιεινές

τροφές – ως επί το πλείστον – και καλό είναι να αποφεύγονται τα γαριδάκια, τσιπς, σοκολάτες, κρουασάν τυποποιημένα κ.α.

Αποφεύγονται επίσης οι ξηροί καρποί, τσίχλες, ή καραμέλες, για λόγους ασφάλειας τόσο του ιδίου, όσο και των άλλων παιδιών.

Τα φρούτα είναι καθαρισμένα και κομμένα σε μπουκίτσες. Η ποσότητα του φαγητού πρέπει να είναι τόση, όση μπορεί να φάει το παιδί .

Επιπλέον μέσα στη τσάντα να υπάρχει:

- Μια αλλαξιλά ρούχα (με εσώρουχα και κάλτσες) ανάλογα με την εποχή του χρόνου.

### **Ενδυμασία - αυτοεξυπηρέτηση**

- Τα νήπια φορούν καθημερινά ρούχα απλά και άνετα, παπούτσια χωρίς κορδόνια, προκειμένου να αυτοεξυπηρετούνται. Τα μπουφάν και οι ζακέτες να έχουν θηλιά για να κρεμιούνται εύκολα από τα παιδιά στις κρεμάστρες και στην ετικέτα να αναγράφεται το όνομά τους.

- Γίνεται καθημερινή σχολαστική καθαριότητα στις τσάντες από τους γονείς.

- Καλό είναι η τσάντα που μεταφέρει καθημερινά το παιδί να έχει μικρό μέγεθος, (χωρίς ροδάκια) για καλύτερη διαχείριση από το ίδιο, αλλά και για το λόγο ότι υπάρχει περιορισμένος χώρος.

- Να μην φορούν κοσμήματα αξίας π.χ. χρυσαφικά, βραχιολάκια, σκουλαρίκια κλπ

- Να μην μεταφέρονται παιχνίδια ή άλλα αντικείμενα από το σπίτι.

- Να γίνεται καθημερινά έλεγχος στα μαλλιά των παιδιών για ψείρες και να ακολουθείτε τις οδηγίες του παιδίατρου για προληπτική κάλυψη.

- Η σωστή χρήση της τουαλέτας είναι αυτονόητη επίσης σε αυτή την ηλικία.

- Να δίνεται ιδιαίτερη προσοχή στις ανακοινώσεις που θα βρίσκονται στο τζάμι της εξώπορτας καθώς και στην ιστοσελίδα του σχολείου.

Η ενημέρωση από τις νηπιαγωγούς για θέματα που αφορούν τα παιδιά γίνεται συγκεκριμένη ημέρα, εντός εκπαιδευτικού ωραρίου και εκτός διδακτικού, κατόπιν συνεννόησης.

### **5. Χρήση κινητών τηλεφώνων και ηλεκτρονικών συσκευών**

Οι μαθητές/τριες δεν επιτρέπεται να χρησιμοποιούν εντός των σχολικών χώρων – κτιρίων και υπαίθριων χώρων κινητό τηλέφωνο ή άλλη ηλεκτρονική συσκευή που διαθέτει σύστημα επεξεργασίας εικόνας και ήχου, για συνομιλία, βιντεοσκόπηση ή οποιαδήποτε άλλη χρήση. Στην παραπάνω απαγόρευση δεν εμπίπτει η χρήση ιατρικών εφαρμογών μέσω κινητού

τηλεφώνου ή άλλων συσκευών, αποκλειστικά και μόνο κατόπιν σχετικής ιατρικής γνωμάτευσης. Επισημαίνεται ότι δεν επιτρέπεται η χρήση ή η λειτουργία καμερών ασφαλείας στους σχολικούς χώρους κατά τη διάρκεια λειτουργίας του σχολείου σύμφωνα με την με αρ. πρωτ. Φ.25/103373/Δ1/22-6-2018 εγκύκλιο του Υ.ΠΑΙ.Θ.Α και με την παρ. 8 του άρθρου 204 του ν.4610/2019 (Α' 70).

## **6. Νέα ψηφιακά εργαλεία**

### **1. Ψηφιακή Βεβαίωση Φοίτησης**

Οι γονείς/κηδεμόνες των μαθητών/τριών έχουν τη δυνατότητα έκδοσης Βεβαίωσης Φοίτησης των εξαρτώμενων τέκνων τους μέσω της Ενιαίας Ψηφιακής Πύλης της Δημόσιας Διοίκησης (<https://www.gov.gr/ipiresies/ekpaideuse/eggraphe-se-skholeio/attending-school>).

2. Ψηφιακή Πλατφόρμα για την αντιμετώπιση της ενδοσχολικής βίας και των φαινομένων εκφοβισμού Για την αντιμετώπιση της ενδοσχολικής βίας και του εκφοβισμού έχει δημιουργηθεί ειδική ψηφιακή πλατφόρμα για υποβολή καταγγελιών (<https://stop-bullying.gov.gr/>). Στη συγκεκριμένη πλατφόρμα έχουν πρόσβαση μαθητές και γονείς, καθώς και όσοι έχουν την επιμέλεια μαθητών/τριών, οι οποίοι δύνανται να υποβάλουν αναφορές. Επίσης, ορίζεται συγκεκριμένο Πρωτόκολλο Διαχείρισης Ενδοσχολικής Βίας και Εκφοβισμού με σκοπό την εξέταση των αναφορών και την υποβολή προτάσεων για την αντιμετώπιση των περιστατικών σχολικής βίας (ν. 5029/2023 (Α' 55)). 15 Αποδέκτες - υπεύθυνοι υποδοχείς σε επίπεδο σχολικής μονάδας των αναφορών για περιστατικά εκφοβισμού και ενδοσχολικής βίας που υποβάλλονται ψηφιακά είναι ο Διευθυντής ή ο Προϊστάμενος της σχολικής μονάδας και ένας (1) εκπαιδευτικός που ορίζεται από εκείνον για τον σκοπό αυτό. Σε κάθε Διεύθυνση Εκπαίδευσης συνιστάται τετραμελής «Ομάδα Δράσης για την Πρόληψη και Αντιμετώπιση της Ενδοσχολικής Βίας και του Εκφοβισμού» η οποία αποτελείται από: α) τον Διευθυντή Εκπαίδευσης, ο οποίος αναπληρώνεται από τον Προϊστάμενο του Τμήματος Εκπαιδευτικών Θεμάτων της οικείας Διεύθυνσης Εκπαίδευσης, β) έναν (1) Σύμβουλο Εκπαίδευσης, με τον αναπληρωτή του, γ) έναν (1) ψυχολόγο σχολικής μονάδας ή Κέντρου Διεπιστημονικής Αξιολόγησης, Συμβουλευτικής και Υποστήριξης (ΚΕ.Δ.Α.Σ.Υ.) της Διεύθυνσης Εκπαίδευσης με τον αναπληρωτή του και δ) έναν (1) κοινωνικό λειτουργό σχολικής μονάδας ή ΚΕ.Δ.Α.Σ.Υ. της Διεύθυνσης Εκπαίδευσης με τον αναπληρωτή του. Οι αρμοδιότητες και τα καθήκοντα των υπεύθυνων αποδεκτών αναφορών στη σχολική μονάδα και των τετραμελών ομάδων δράσης στις Διευθύνσεις Εκπαίδευσης ορίζονται στην υπ' αριθμ. 36421/ΓΔ4/8-4-2024 Υ.Α. (Β' 2177).

3. Ψηφιακή Ενημέρωση γονέων/κηδεμόνων Δίνεται η δυνατότητα στους γονείς/κηδεμόνες να ενημερώνονται ηλεκτρονικά για τις απουσίες, καθώς και τη βαθμολογία των μαθητών/τριών μέσω της ηλεκτρονικής εφαρμογής «e-Parents» (<https://eschools.minedu.gov.gr/login>). Η πλατφόρμα θα δώσει στον/στην πολίτη-κηδεμόνα ένα ζωντανό και μόνιμο δίαυλο επικοινωνίας με το σχολείο, μέσω του οποίου ο/η κηδεμόνας θα αλληλοεπιδρά με την σχολική μονάδα. Οι διαθέσιμες υπηρεσίες που περιλαμβάνονται στην πρώτη έκδοση του υποσυστήματος «e-Parents» οργανωμένες ανά ρόλο χρήστη είναι οι εξής: Ανακοινώσεις και Ειδοποιήσεις Σχολικής Μονάδας, Απουσίες Μαθητή, Βαθμολογίες Μαθητή.

### **7.Πρώιμη εκπαιδευτική και υποστηρικτική παρέμβαση σε μαθητές/τριες Π.Ε**

Σε όλες τις σχολικές μονάδες της Πρωτοβάθμιας Εκπαίδευσης στους μαθητές/τριες με εκπαιδευτικές, ψυχοκοινωνικές ή άλλου είδους ανάγκες, καθώς και στις οικογένειές τους παρέχονται προγράμματα πρώιμης εκπαιδευτικής και υποστηρικτικής παρέμβασης. Τα προγράμματα σχεδιάζονται και υλοποιούνται με τη διεπιστημονική συνεργασία εκπαιδευτικών, μελών Ειδικού Εκπαιδευτικού Προσωπικού (Ε.Ε.Π.), Ειδικού Βοηθητικού Προσωπικού (Ε.Β.Π.) και τη συμμετοχή των γονέων/κηδεμόνων των μαθητών/τριών, από τα οικεία Κέντρα Διεπιστημονικής Αξιολόγησης, Συμβουλευτικής και Υποστήριξης (ΚΕ.Δ.Α.Σ.Υ.), καθώς και τις αρμόδιες Επιτροπές Διεπιστημονικής Υποστήριξης (Ε.Δ.Υ.), όπου αυτές λειτουργούν. Για τους/τις μαθητές/τριες, που πρόκειται να φοιτήσουν στο Νηπιαγωγείο και από σχετική ιατρική γνωμάτευση προκύπτει η ανάγκη λήψης μέτρων πρώιμης εκπαιδευτικής και υποστηρικτικής παρέμβασης, οι γονείς/κηδεμόνες τους δύνανται να υποβάλουν αίτηση στο αρμόδιο ΚΕ.Δ.Α.Σ.Υ. για τη διερεύνηση και αξιολόγηση των εκπαιδευτικών και ψυχοκοινωνικών αναγκών των μαθητών/τριών, από τον Σεπτέμβριο προ του έτους της πρώτης εγγραφής τους στο Νηπιαγωγείο, προκειμένου να ληφθούν εγκαίρως εξατομικευμένα μέτρα υποστήριξης αυτών και των οικογενειών τους με την έναρξη της φοίτησης των μαθητών/τριών στην οικεία σχολική μονάδα σύμφωνα με το άρθρο 229 του ν. 4823/2021 (Α'136).

## **8.Συνεργασία σχολείου - οικογένειας - Συλλόγου γονέων/ κηδεμόνων**

### **Προϊσταμένη - διδακτικό προσωπικό**

Συνεισφέρει στη δημιουργία ήρεμου, ευχάριστου και συνεργατικού κλίματος στο σχολείο.

\* Τηρεί εχεμύθεια σε ό,τι αφορά την πορεία κάποιων μαθητών και ιδιαίτερα για θέματα που θεωρούνται προσωπικά δεδομένα. Επικοινωνεί με τους γονείς όταν απουσιάζει ο μαθητής πλέον των τριών (3) ημερών και δεν έχει ενημερωθεί για την αιτία της απουσίας.

\* Αντιμετωπίζει τους γονείς/κηδεμόνες των παιδιών ως συνεργάτες, αρωγούς στο έργο τους για την καλύτερη διαπαιδαγώγηση των παιδιών. Ακούει με σεβασμό τους όποιους προβληματισμούς τους και προσπαθεί να δώσει λύσεις οι οποίες θα βελτιώσουν τις γνωστικές, κοινωνικές και συναισθηματικές δεξιότητες των παιδιών.

\* Σε περίπτωση που η συμπεριφορά (γνωστική, κινητική, κοινωνική, συναισθηματική, προβλήματα λόγου) των νηπίων χρήζει διάγνωσης/ υποστήριξης από ειδικούς επιστήμονες, οι εκπαιδευτικοί κατευθύνουν/συμβουλεύουν τους γονείς/κηδεμόνες για την καλύτερη και αποτελεσματικότερη παροχή βοήθειας προς αυτούς.

### **Συνεργασία γονέων και διδακτικού προσωπικού**

Οι γονείς/κηδεμόνες οφείλουν να συμπεριφέρονται προς όλους τους εκπαιδευτικούς με την δέουσα ευγένεια, σοβαρότητα και σεβασμό που επιβάλλει το λειτούργημά τους και ο χώρος του σχολείου.

Οι γονείς/κηδεμόνες μπορούν και πρέπει να ενημερώνονται τακτικά για την πρόοδο και συμπεριφορά του παιδιού τους από τη νηπιαγωγό της τάξης. Για το λόγο αυτό οι συναντήσεις γονέων και εκπαιδευτικών θα είναι τακτικές, εκτός διδακτικού ωραρίου αλλά εντός ωραρίου εκπαιδευτικού, μετά από συνεννόηση μαζί τους και όχι κατά την ώρα προσέλευσης των μαθητών.

**Οφείλουν να διαβάζουν προσεκτικά όλες τις ανακοινώσεις που αναρτώνται στον πίνακα ανακοινώσεων της κεντρικής εισόδου του σχολείου και στη σχολική ιστοσελίδα και τις ανακοινώσεις που μεταφέρουν οι μαθητές.**

Σε περίπτωση διαζευγμένων γονέων πρέπει το Νηπιαγωγείο να γνωρίζει ποιος από τους δυο γονείς έχει την κηδεμονία.

Οφείλουν να γνωστοποιούν εμπιστευτικά στη νηπιαγωγό της τάξης και στην προϊσταμένη κάθε ιδιαιτερότητα που αφορά τη σωματική και ψυχική υγεία του μαθητή αλλά και οποιαδήποτε αλλαγή στη ζωή του παιδιού (π.χ. διαζύγιο, νέο μωρό κ.λπ.), προκειμένου η νηπιαγωγός να γνωρίσει καλύτερα τις ανάγκες και τις αδυναμίες του και να δουλέψει πάνω σ' αυτές.

Σε περίπτωση απουσίας μαθητή, ιδιαίτερα μακροχρόνιας ή επαναλαμβανόμενης, είναι απαραίτητο να ενημερώνεται έγκαιρα το σχολείο.



Προσκομίζουν στο σχολείο τους αριθμούς τηλεφώνων τους για άμεση επικοινωνία μαζί τους και ενημερώνουν το σχολείο για κάθε αλλαγή του αριθμού τηλεφώνου τους.

Σε περίπτωση που ένα νήπιο, κατά τη διάρκεια της παραμονής του στο σχολείο, δηλώσει αδιαθεσία, αμέσως ενημερώνεται τηλεφωνικά από τη νηπιαγωγό ή την προϊσταμένη του σχολείου ο γονέας/κηδεμόνας του για την άμεση προσέλευσή του στο σχολείο και την παραλαβή του παιδιού του.

Οι γονείς/κηδεμόνες των μαθητών θα πρέπει να προσκομίζουν έγκαιρα τα διάφορα έγγραφα (π.χ. Α.Δ.Υ.Μ., Βιβλιάρια Εμβολίων, Υπεύθυνες Δηλώσεις, κ.ά.) που τους ζητούνται από το σχολείο.

Οι γονείς και κηδεμόνες οφείλουν να συμμετέχουν στις συνεδριάσεις των συλλογικών οργάνων και να συνδράμουν στη εύρυθμη λειτουργία τους.

Κανένας ενήλικας δεν έχει δικαίωμα να νουθετεί, να επιπλήττει ή να τιμωρεί **ΚΑΝΕΝΑ ΠΑΙΔΙ** στο χώρο του σχολείου. Όταν κάποιος μαθητής δημιουργεί πρόβλημα πρέπει να το συζητούν με τη νηπιαγωγό.

Σε περίπτωση που υπάρχει κάτι που δυσαρεστεί, προβληματίζει ή ενοχλεί τους γονείς σε σχολικό επίπεδο θα πρέπει να το συζητούν με την νηπιαγωγό.

### **Σύλλογος γονέων και κηδεμόνων**

Οι γονείς/κηδεμόνες των μαθητών και μαθητριών των νηπιαγωγείων και του Δημοτικού Σχολείου Αμυγδαλεώνα συγκροτούν τον Σύλλογο Γονέων και Κηδεμόνων και συμμετέχουν αυτοδικαίως σε αυτόν. Ο σύλλογος γονέων και κηδεμόνων ,είναι ένας σημαντικός θεσμός, αποτελεί αναπόσπαστο μέρος της σχολικής κοινότητας και για αυτό είναι σημαντική η συμμετοχή όλων των γονέων/ κηδεμόνων. Βρίσκεται σε άμεση συνεργασία με την προϊσταμένη, τον Σύλλογο διδασκόντων του νηπιαγωγείου, αλλά και με το αρμόδιο τμήμα του Δήμου.

Ένα ανοιχτό στην κοινωνία, συνεργατικό και δημοκρατικό σχολείο, έχει ανάγκη από τη σύμπραξη όλων των μελών της εκπαιδευτικής κοινότητας- μαθητών/ μαθητριών, εκπαιδευτικών, προϊσταμένης, Συλλόγου Γονέων και Κηδεμόνων, τοπικής αυτοδιοίκησης- προκειμένου να επιτύχει την αποστολή του.

### **Βιβλιοθήκη**

Στο σχολείο λειτουργεί δανειστική βιβλιοθήκη.

Κάθε μαθητής δανείζεται ένα βιβλίο κάθε Παρασκευή και υποχρεούται να το επιστρέψει έως την ερχόμενη Δευτέρα. Ο μαθητής που δεν έχει επιστρέψει το βιβλίο του ΔΕΝ μπορεί να δανειστεί άλλο βιβλίο μέχρι την επιστροφή του προηγούμενου.

Τα δανειζόμενα βιβλία- παραμύθια της Βιβλιοθήκης πρέπει να επιστρέφονται εγκαίρως και σε καλή κατάσταση.

Η ημερομηνία έναρξη και λήξης της δανειστικής βιβλιοθήκης ανακοινώνεται από τις νηπιαγωγούς.

## **9. Ποιότητα του σχολικού χώρου**

### **Σχολικός χώρος**

Κοινός στόχος όλων είναι ο σεβασμός του σχολικού χώρου. Ο σεβασμός στα περιουσιακά στοιχεία του Νηπιαγωγείου, τις υποδομές, τον εξοπλισμό αλλά και το φυσικό περιβάλλον του σχολείου αποτελεί βασική υποχρέωση όλων των μελών της σχολικής κοινότητας. Με το ίδιο σκεπτικό υπάρχει φροντίδα για την τάξη και την καλαισθησία στις σχολικές αίθουσες, καθώς είναι ο ιδιαίτερος χώρος, όπου παραμένουν και εργάζονται μαθητές/μαθήτριες και εκπαιδευτικοί πολλές ώρες. Φροντίδα όλων είναι να διατηρούνται οι χώροι καθαροί. Τεράστια συμβολή σε αυτό έχει και η υπεύθυνη καθαριότητας του Νηπιαγωγείου.

## **Πολιτική του σχολείου προστασίας από πιθανούς κινδύνους**

### **Αντιμετώπιση έκτακτων αναγκών**

Οι φυσικές καταστροφές παρουσιάζουν αυξητική τάση τα τελευταία χρόνια με ποικίλες συνέπειες στο ανθρωπογενές περιβάλλον. Οι σχολικές μονάδες, ως λειτουργικοί χώροι φιλοξενίας και δραστηριοποίησης ευάλωτης ομάδας του πληθυσμού, απαιτούν αυξημένο βαθμό ετοιμότητας έναντι των κινδύνων αυτών.

Η απρόβλεπτη ή περιστασιακή κρίση είναι αυτή που συνδέεται ευθέως με την ανάγκη εκπόνησης ενός σχεδίου διαχείρισής της. Τα κρίσιμα συμβάντα χρήζουν έγκαιρων και έγκυρων ενεργειών ανταπόκρισης. Η έγγραφη και οργανωμένη αποτύπωση αυτών, σε επίπεδο σχολικής μονάδας, συνιστά το πρωτόκολλο - σχέδιο διαχείρισης κρίσεων. Τα οφέλη ενός τέτοιου σχεδίου έγκεινται στη διασφάλιση της σωματικής ακεραιότητας και της ψυχικής υγείας του ανθρώπινου δυναμικού του σχολείου:

Οι φάσεις του σχεδίου υλοποίησης της διαχείρισης κρίσεων είναι οι εξής:

- Προσδιορισμός της κρίσης - γεγονόςτος (π.χ. πλημμύρα, πυρκαγιά).
- Επίπεδο αντιμετώπισης.
- Ειδοποίηση - ενημέρωση όσων εμπλέκονται στην αντιμετώπιση της κρίσης.
- Επιλογή τρόπου και πλαισίου ενημέρωσης των εμπλεκόμενων

υπηρεσιών και φορέων, των γονέων και κηδεμόνων.

- Αξιολόγηση διαχείρισης της κρίσης.

Στην κατεύθυνση αυτή, η σχολική μονάδα έχει δημιουργήσει ένα σχέδιο προετοιμασίας για την αντιμετώπιση κρίσεων, με επικεφαλής την Προϊσταμένη της σχολικής μονάδας.

Για την προστασία από σεισμούς και συνοδά φυσικά φαινόμενα επικαιροποιείται τακτικά το Σχέδιο Μνημονίου Ενεργειών για τη διαχείριση του Σεισμικού Κινδύνου στην αρχή της σχολικής χρονιάς και υλοποιούνται ασκήσεις ετοιμότητας κατά τη διάρκεια του σχολικού έτους.

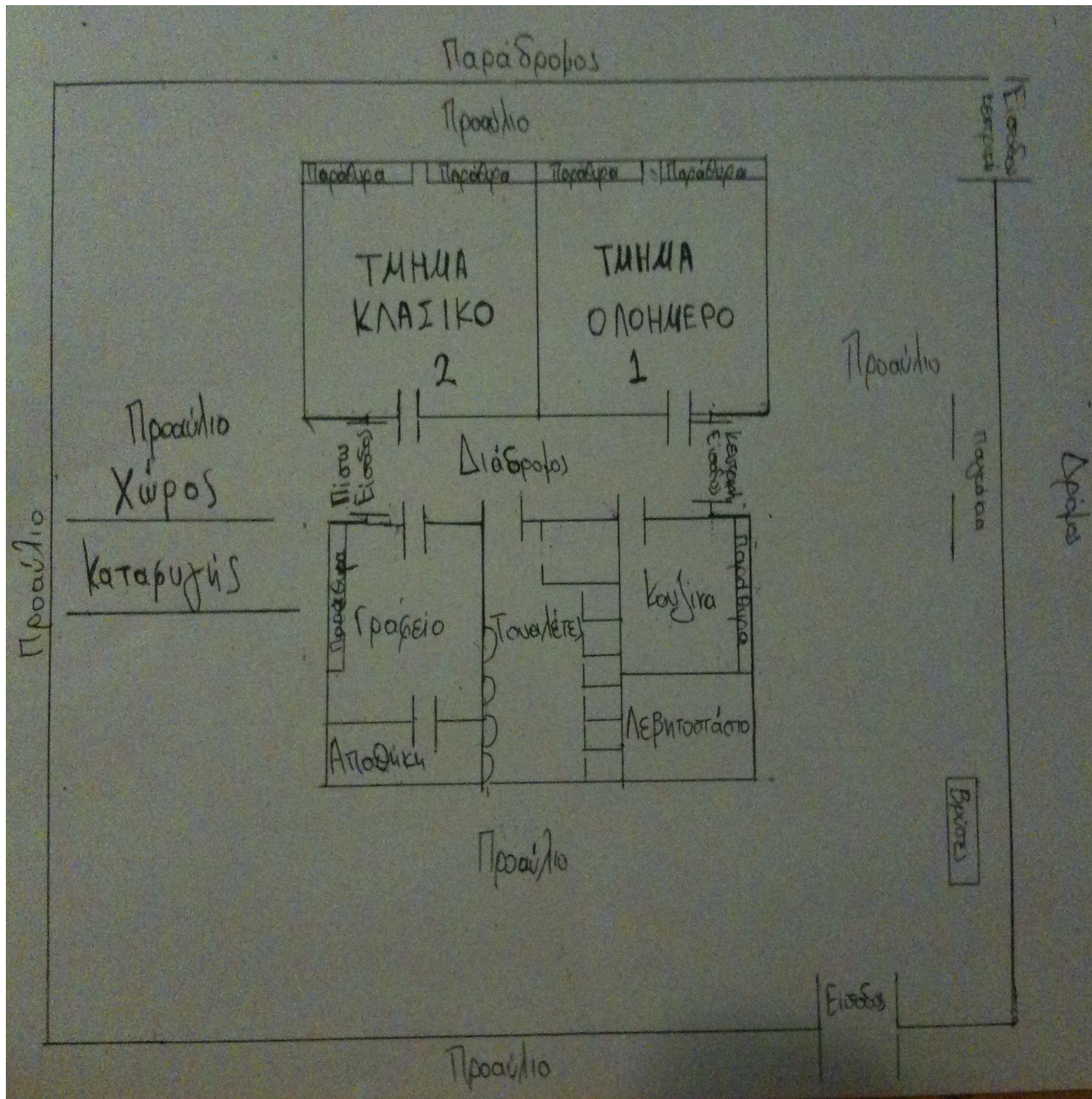
Η Προϊσταμένη του Νηπιαγωγείου, στην αρχή του σχολικού έτους και σε συνεργασία με τον Σύλλογο Διδασκόντων, προβαίνει σε όλες τις απαιτούμενες ενέργειες που προβλέπονται για την αντιμετώπιση των έκτακτων αναγκών εντός του σχολικού χώρου. Επίσης, ενημερώνουν τους μαθητές/μαθήτριες για τους βασικούς κανόνες και τρόπους αντίδρασης κατά την εκδήλωση των φαινομένων αυτών.

Διευκρινίζεται ότι σε περίπτωση κρίσης οι μαθητές/μαθήτριες παραδίδονται μόνο στους γονείς/κηδεμόνες τους ή στα πρόσωπα που οι γονείς/κηδεμόνες έχουν ορίσει γραπτώς για την παραλαβή των μαθητών/τριών από τη σχολική μονάδα.

Τέλος, σε καταστάσεις πανδημίας ή ακραίων-επικίνδυνων φαινομένων οι εκπαιδευτικοί, μαθητές/μαθήτριες, γονείς/κηδεμόνες, Διευθυντές/Διευθύντριες, Προϊστάμενοι/Προϊστάμενες οφείλουν να συμμορφώνονται και να ακολουθούν ρητά τις οδηγίες που εκδίδουν οι εκάστοτε αρμόδιοι φορείς/υπηρεσίες: π.χ. ΕΟΔΥ, ΥΠΑΙΘ, Υπουργείο Πολιτικής Προστασίας, κ.λ.π. για την εύρυθμη λειτουργία της σχολικής μονάδας και την ασφάλεια των μελών της.

### Ειδικό σχέδιο αποχώρησης λόγω έκτακτων συνθηκών

Σε περίπτωση έκτακτης ανάγκης, για την ασφάλεια των παιδιών έχει καταρτιστεί σχέδιο διαφυγής και πραγματοποιούνται ασκήσεις ετοιμότητας.



## 10.Εσωτερικός Κανονισμός Λειτουργίας- Διαδικασίες διασφάλισης της εφαρμογής του

Ο κοινά συμφωνημένος από τον σύλλογο διδασκόντων, καθώς και την πρόεδρο του συλλόγου γονέων και κηδεμόνων Κανονισμός βασίζεται στην ισχύουσα νομοθεσία και στις σύγχρονες παιδαγωγικές και διδακτικές αρχές. Η τήρησή του από όλους τους παράγοντες του σχολείου (μαθητές/μαθήτριες, εκπαιδευτικούς, γονείς/κηδεμόνες, βοηθητικό προσωπικό) με αμοιβαίο σεβασμό στον διακριτό θεσμικό ρόλο τους αποτελεί προϋπόθεση της εύρυθμης λειτουργίας του Νηπιαγωγείου. Είναι το θεμέλιο πάνω στο οποίο μπορεί το σχολείο να οικοδομήσει για να πετύχει τους στόχους και το όραμά του.

Θέματα που ανακύπτουν στην εκπαιδευτική καθημερινότητα και δεν προβλέπονται από τον Κανονισμό, αντιμετωπίζονται κατά περίπτωση από την Προϊσταμένη και το Σύλλογο Διδασκόντων, σύμφωνα με τις αρχές της παιδαγωγικής επιστήμης και την κείμενη εκπαιδευτική νομοθεσία, σε πνεύμα συνεργασίας με όλα τα μέλη της σχολικής κοινότητας.

Οι γονείς/κηδεμόνες των μαθητών και μαθητριών ενημερώνονται με κάθε πρόσφορο μέσο, έντυπο ή ηλεκτρονικό, σχετικά με τον κανονισμό του Νηπιαγωγείου.

Ο Εσωτερικός Κανονισμός Λειτουργίας της Σχολικής μας Μονάδας, κατόπιν συζήτησης από όλους τους αρμόδιους φορείς, **εγκρίνεται με την υπ' αριθμόν Πράξη 2 / 5-9-2024** του Σχολικού Συμβουλίου

Αμυδαλεώνας, Σεπτέμβριος 2024



Εγκρίνεται	
Σύμβουλος Εκπαίδευσης (έχει την παιδαγωγική ευθύνη του σχολείου)  Γρηγοριάδου Ευθαλία	Διευθύντρια Εκπαίδευσης  Γαϊτανίδου Αθανασία

