

ΝΗΠΙΑΓΩΓΕΙΟ ΑΓΙΑΣ ΠΑΡΑΣΚΕΥΗΣ

ΝΗΠΙΑΓΩΓΕΙΟ ΑΓΙΑΣ ΠΑΡΑΣΚΕΥΗΣ

ΤΑΥΤΟΤΗΤΑ ΤΟΥ ΣΧΟΛΕΙΟΥ

2/θεσιο Νηπιαγωγείο Αγίας Παρασκευής

Κωδικός Σχολείου (ΥΠΑΙΘ): 9190334

Δ/ση ΠΕ Ανατ. Θεσσαλονίκης

ΣΤΟΙΧΕΙΑ

Έδρα του Σχολείου (διεύθυνση): Αγία Παρασκευή, ΤΚ 57001

Τηλ. : 23960 41593

E mail: mail@1nip-ag-parask.thess.sch.gr

Ιστοσελίδα: <https://blogs.sch.gr/1nipagpar/>

Προϊσταμένη Νηπιαγωγείου: Ράπτη Σοφία ΠΕ60

Σύλλογος Διδασκόντων: Σμυρνιού Βασιλική ΠΕ60, Χριστοφορίδου Παρισσάτιδα ΠΕ60, Συριτζίδου Μαρία ΠΕ06

Εκπρόσωπος Ομάδας Γονέων και Κηδεμόνων: Κατσιούλη Ιωάννα

ΠΕΡΙΕΧΟΜΕΝΑ

Περιεχόμενα

ΤΑΥΤΟΤΗΤΑ ΤΟΥ ΣΧΟΛΕΙΟΥ.....	2
ΕΣΩΤΕΡΙΚΟΣ ΣΧΟΛΙΚΟΣ ΚΑΝΟΝΙΣΜΟΣ ΛΕΙΤΟΥΡΓΙΑΣ ΝΗΠΙΑΓΩΓΕΙΟΥ ΑΓΙΑΣ ΠΑΡΑΣΚΕΥΗΣ.....	4
ΣΧΟΛΙΚΟ ΕΤΟΣ 2020-2021.....	4
Εισαγωγή.....	4
Σύνταξη, έγκριση και τήρηση του Κανονισμού.....	6
1.Βασικές Αρχές και στόχοι του Εσωτερικού Κανονισμού Λειτουργίας.....	6
Κεντρικοί Άξονες του Εσωτερικού Κανονισμού.....	7
1.Λειτουργία του σχολείου, διδακτικό ωράριο, προσέλευση και αποχώρηση μαθητών.....	7
2. Συμπεριφορά μαθητών / Παιδαγωγικός έλεγχος.....	10
3. Πρόληψη φαινομένων βίας και σχολικού εκφοβισμού.....	13
4.Σχολικές εκδηλώσεις-Δραστηριότητες.....	13
5. Συνεργασία σχολείου - οικογένειας - Συλλόγου/ Ομάδας Γονέων και Κηδεμόνων.....	14
6. Ποιότητα του σχολικού χώρου.....	15
Έκθεση αποτίμησης - ανατροφοδότηση - προτάσεις βελτίωσης.....	16
ΠΑΡΑΡΤΗΜΑ.....	20

ΕΣΩΤΕΡΙΚΟΣ ΣΧΟΛΙΚΟΣ ΚΑΝΟΝΙΣΜΟΣ
ΛΕΙΤΟΥΡΓΙΑΣ
ΝΗΠΙΑΓΩΓΕΙΟΥ
ΑΓΙΑΣ ΠΑΡΑΣΚΕΥΗΣ

ΣΧΟΛΙΚΟ ΕΤΟΣ 2021-2022

Εισαγωγή

Αγαπητοί γονείς και μαθητές,

Το σχολείο είναι ο φυσικός χώρος της αγωγής και της μάθησης. Σκοπός του είναι η ολόπλευρη και ισόρροπη ανάπτυξη της προσωπικότητας κάθε μαθητή που αποτελεί μια ξεχωριστή προσωπικότητα. Δικαιούται ατομική αναγνώριση και τη δυνατότητα να αναπτύσσεται ελεύθερα σύμφωνα με τους ρυθμούς και τις δικές του δυνατότητες. Το σχολείο οφείλει να συμβάλλει στην ανάπτυξή του και να εξελίξει και την κοινωνική διάσταση του μαθητή ως μέλος της ομάδας. Έτσι, καταξιώνεται η προσωπικότητά του, αποκτά κοινωνική υπόσταση και καλλιεργεί κοινωνική συνείδηση. Η σχολική κοινότητα είναι μια οργανωμένη ομάδα που έχει όλα τα χαρακτηριστικά της κοινωνίας. Η εσωτερική οργάνωση της σχολικής ζωής οφείλει να εκπαιδεύει και να διαπαιδαγωγεί τους μαθητές σύμφωνα με τα πρότυπα και τις ανάγκες της δημοκρατικής κοινωνίας και μιας δημοκρατικής οργάνωσης που προϋποθέτει κατανομή ρόλων και ευθυνών, όρια και κανόνες.

Για να λειτουργήσει το σχολείο μας, λοιπόν, ομαλά και αποδοτικά θα πρέπει όλα τα μέλη της σχολικής κοινότητας (μαθητές, εκπαιδευτικοί, γονείς) να γνωρίζουμε τους ρόλους μας, τις ευθύνες, τα όριά μας, τα δικαιώματα και τους προκαθορισμένους κανόνες.

Από το σχ. έτος 2020-21 κάθε σχολική μονάδα οφείλει σύμφωνα με το Τεύχος Β' 491/09.02.202114721 στην Εφημερίδα της Κυβερνήσεως να έχει εγκεκριμένο Εσωτερικό Σχολικό Κανονισμό Λειτουργίας (άρθρο 37, Ν.4692/2020).

Η τήρηση του Εσωτερικού Σχολικού Κανονισμού Λειτουργίας του σχολείου μας – που ενέκριναν όλα τα μέλη του Συλλόγου Διδασκόντων – βασίζεται σε όσα προβλέπονται από την πολιτεία για την εκπαίδευση και τη λειτουργία των δημοσίων και ιδιωτικών σχολείων, ενσωματώνει αποδεκτές παιδαγωγικές αρχές και θα βοηθήσει στην απρόσκοπτη, μεθοδική και αποτελεσματική λειτουργία της σχολικής μας μονάδας. Τέλος, είναι προσαρμοσμένος στις ιδιαίτερες συνθήκες λειτουργίας του νηπιαγωγείου μας και τα χαρακτηριστικά της τοπικής σχολικής και ευρύτερης κοινότητας.

Η Προϊσταμένη

Ο Σύλλογος Διδασκόντων

Ράπτη Σοφία

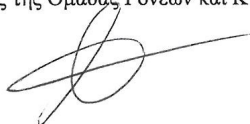
Χριστοφορίδου Παρισσάτιδα



Σμυρνιού Βασιλική

Συριτζίδου Μαρία

Η εκπρόσωπος της Ομάδας Γονέων και Κηδεμόνων



Η Πρόεδρος της τοπικής κοινότητας



Σύνταξη, έγκριση και τήρηση του Κανονισμού

Ο Εσωτερικός Κανονισμός Λειτουργίας του Σχολείου συντάσσεται ύστερα από την εισήγηση της Προϊσταμένης του Νηπιαγωγείου, με τη συμμετοχή όλων των μελών του Συλλόγου Διδασκόντων, των εκπροσώπων της Ομάδας Γονέων και Κηδεμόνων (καθώς δεν υπάρχει Σύλλογος Γονέων και Κηδεμόνων στο σχολείο μας) καθώς κι εκπροσώπου της Δημοτικής Κοινότητας ή του Δήμου. Εγκρίνεται από τη Συντονίστρια Εκπαιδευτικού Έργου καθώς και από τον Διευθυντή Εκπαίδευσης.

Ο Εσωτερικός Κανονισμός Λειτουργίας με την έναρξη του σχολικού έτους κοινοποιείται με κάθε πρόσφορο μέσο στους γονείς/κηδεμόνες και αναρτάται στον ιστότοπο του σχολείου.

Η ακριβής τήρησή του αποτελεί ευθύνη και υποχρέωση όλων των μελών της σχολικής κοινότητας; της Δ/σης του Νηπιαγωγείου, των εκπαιδευτικών, του βοηθητικού προσωπικού, των γονέων και κηδεμόνων και φυσικά των μαθητών.

Ο Κανονισμός, όταν κριθεί αναγκαίο, αναπροσαρμόζεται μέσω της προβλεπόμενης από τον νόμο συμμετοχικής διαδικασίας όλων των μελών της σχ. κοινότητας, ώστε να ανταποκρίνεται στις αλλαγές των συνθηκών λειτουργίας του σχολείου και στις αποφάσεις των αρμόδιων συλλογικών οργάνων του.

1.Βασικές Αρχές και στόχοι του Εσωτερικού Κανονισμού Λειτουργίας

Ο Κανονισμός περιλαμβάνει όρους και κανόνες, κατανομή αρμοδιοτήτων κι ευθυνών, δικαιωμάτων και υποχρεώσεων για όλα τα μέλη της σχ. κοινότητας, έτσι ώστε να διαμορφώνεται στο σχολείο ένα παιδαγωγικό και διδακτικό κλίμα που διευκολύνει την απρόσκοπτη, μεθοδική και αποτελεσματική λειτουργία του. Ταυτόχρονα οι δυσκολίες και τα εμπόδια που προκύπτουν αντιμετωπίζονται από όλα τα μέλη της σχ. κοινότητας ως προκλήσεις και ευκαιρίες βελτίωσης, ανάπτυξης κι ενδυνάμωσης παιδαγωγικών, διδακτικών και άλλων πρακτικών.

Βασικοί στόχοι του Κανονισμού είναι οι μαθητές / μαθήτριες να διαμορφώσουν την προσωπικότητά τους, να διαπαιδαγωγηθούν με τον καλύτερο δυνατό τρόπο αναπτύσσοντας δεξιότητες για μια ζωή...

Μέσω των συμφωνημένων αρχών του Κανονισμού του Νηπιαγωγείου επιδιώκεται:

- να εξασφαλίζεται ένα υποστηρικτικό πλαίσιο για να πραγματοποιείται με επιτυχία το εκπαιδευτικό έργο και η συμμετοχή όλων των μαθητών στην εκπαιδευτική διαδικασία.
- να αναπτύσσεται κατάλληλο κλίμα για την ανάπτυξη της προσωπικότητας κάθε μαθητή αλλά και όλων των μελών της σχ. κοινότητας.
- να διασφαλίζεται η σωματική και ψυχική υγεία όλων των μελών της σχ. κοινότητας.
- να δημιουργείται πλαίσιο συνθηκών για ουσιαστική μάθηση και εργασία.

Κεντρικοί Άξονες του Εσωτερικού Κανονισμού

1.Λειτουργία του σχολείου, διδακτικό ωράριο, προσέλευση και αποχώρηση μαθητών

Η έναρξη, λήξη, διάρκεια μαθημάτων του βασικού υποχρεωτικού προγράμματος και του ολοήμερου νηπιαγωγείου, τα διαλείμματα, ο χρόνος διδασκαλίας ανά διδακτική ώρα καθώς και η έναρξη και λήξη του διδακτικού έτους καθορίζονται από τις κείμενες διατάξεις και αποφάσεις του ΥΠΑΙΘ και ανακοινώνονται στους γονείς με την έναρξη του διδακτικού έτους.

Πρώωρη Υποδοχή (ισχύει μόνο για τους μαθητές που παρακολουθούν το ολοήμερο πρόγραμμα και είναι προαιρετικό)

-Προσέλευση μαθητών: 7.45-8.00

Υποχρεωτικό Πρόγραμμα

-Προσέλευση μαθητών: 8.15-8.30

-Λήξη υποχρεωτικού προγράμματος-αποχώρηση μαθητών: 13.00

Ολοήμερο προαιρετικό πρόγραμμα

-Έναρξη λειτουργίας δραστηριοτήτων Ολοήμερου προγράμματος: 13.00

-Λήξη των δραστηριοτήτων: 16.00

Πρόωρη αποχώρηση από το Ολοήμερο Πρόγραμμα δεν προβλέπεται.

Προκειμένου να διευκολυνθεί, κατά την έναρξη της σχ. χρονιάς, η ομαλή προσαρμογή των μαθητών δύναται να εφαρμόζεται ευέλικτο ωράριο παραμονής στο Νηπιαγωγείο κατά τις πρώτες δύο εβδομάδες λειτουργίας (παρ .7, άρθρο 2 ΠΔ. 79/2017).

Επίσης, προβλέπεται η μεταφορά ωραρίου εργασίας σε απογευματινές ώρες έως δύο φορές κατά τη διάρκεια του σχ. έτους για την οποία ενημερώνεται η Συντονίστρια Εκπ. Έργου και ο Δ/ντής Εκπ/σης (άρθρο 16, παρ. 10 πδ. 79/2017).

Η ώρα προσέλευσης των μαθητών του Νηπιαγωγείου είναι 8.15-8.30. Η ώρα προσέλευσης για την Πρωινή Υποδοχή στο Νηπιαγωγείο είναι 7.45-8.00. Η έγκαιρη προσέλευση, η καλά οργανωμένη κι ελεγχόμενη αποχώρηση είναι απαραίτητες προϋποθέσεις για την πραγματοποίηση του διδακτικού ωραρίου και την εύρυθμη λειτουργία του σχολείου γενικότερα και διασφαλίζει την ασφάλεια των μαθητών και του προσωπικού του σχολείου.

Οι ενήλικες που συνοδεύουν τους μαθητές το πρωί, αφήνουν τα παιδιά στην είσοδο των τμημάτων τους..και αποχωρούν άμεσα από τον αύλειο χώρο.

Προσοχή: Μετά την ολοκλήρωση της προσευχής του δημοτικού σχολείου η πόρτα εισόδου-εξόδου παραμένει κλειστή για λόγους ασφάλειας των μαθητών. (Αρ. Πρωτ.2368/Γ2/09-01-2007/ΥΠΕΠΘ)

Αν υπάρχει ιδιαίτερος λόγος ολιγόλεπτης παραμονής γονέα, ενημερώνεται ο υπεύθυνος εκπ/κός και η Προϊσταμένη.

Η φοίτηση των μαθητών στο Νηπιαγωγείο είναι υποχρεωτική και εποπτεύεται από τον εκπαιδευτικό της τάξης, ο οποίος καταγράφει τις καθημερινές απουσίες και από την Προϊσταμένη που τις καταχωρεί στο Πληροφοριακό Σύστημα του ΥΠΑΙΘ. Η ελλιπής φοίτηση και μάλιστα χωρίς σοβαρό λόγο, δυσχεραίνει τόσο το σχολικό έργο όσο και την πρόοδο των μαθητών. Την ουσιαστική αλλά και τυπική ευθύνη απέναντι στο σχολείο και την πολιτεία για τη φοίτηση των μαθητών φέρουν κατά το νόμο οι γονείς/κηδεμόνες τους.

Επισημάνσεις:

- Πριν από τις 7:45 και μετά τη λήξη των μαθημάτων στις 16.00 δεν υπάρχει στο σχολείο κανένα μέλος του προσωπικού, αρμόδιο για την επίβλεψη των παιδιών. Συνεπώς το σχολείο δεν φέρει ευθύνη για τα παιδιά που ενώ έχουν σχολάσει και παραμένουν στον χώρο του σχολείου.
- Γι' αυτό συνιστάται η έγκαιρη προσέλευση για την παραλαβή τους. Ειδικότερα οι γονείς των μαθητών που παρακολουθούν το ολοήμερο πρόγραμμα, παρακαλούνται να είναι συνεπείς στο χρόνο παραλαβής των παιδιών τους.
- Για λόγους ασφάλειας των μαθητών και εύρυθμης λειτουργίας του σχολείου η πόρτα του σχολείου (πάνω κεντρική είσοδος) θα ανοίγει μόνο κατά τις προαναφερθείσες ώρες αποχώρησης.
 - Οι μαθητές δε φεύγουν πριν από τη λήξη των μαθημάτων χωρίς άδεια. Αν παρουσιαστεί ανάγκη αποχώρησής τους κατά τη διάρκεια του διδακτικού ωραρίου (π.χ. ασθένεια), αποχωρούν με τη συνοδεία γονέα ή κηδεμόνα, αφού πρώτα ενημερωθεί ο υπεύθυνος της τάξης και η Προϊσταμένη και με γραπτή άδεια εξόδου από τον γονέα.
 - Οι μαθητές κατά την αποχώρησή τους, δε φεύγουν ποτέ από το σχολείο ασυνόδευτοι.
 - Σε περιπτώσεις δυσμενών καιρικών συνθηκών, το σχολείο δύναται να τροποποιήσει τη διαδικασία προσέλευσης/αποχώρησης ώστε να μειωθεί στο ελάχιστο η έκθεση γονέων και μαθητών στις καιρικές συνθήκες δίχως να τεθεί σε κίνδυνο η ασφάλεια των μαθητών.
 - Κατά τη διάρκεια του διαλείμματος οι μαθητές βγαίνουν στο προαύλιο .Δεν επιτρέπεται η παραμονή στις αίθουσες, οι οποίες παραμένουν κλειδωμένες ούτε στους διαδρόμους. Κανένας και για κανένα λόγο δε μένει μέσα στην αίθουσα μόνος του. Σε ειδικές περιπτώσεις (π.χ. ασθένεια) παραμένει ή στην αίθουσα με τον υπεύθυνο εκπαιδευτικό ή στην είσοδο. Κατά τη διάρκεια του διαλείμματος - που τα παιδιά αλληλεπιδρούν, αναπτύσσουν κοινωνικές σχέσεις και παίζουν – δεν επιτρέπεται κανένας ανήλικος ή ενήλικος να παρακολουθεί, να συνομιλεί ή να δίνει αντικείμενα σε μαθητές του σχολείου από τα κάγκελα του προαυλίου χώρου.
 - Το νηπιαγωγείο εφαρμόζει Ωρολόγιο Πρόγραμμα, όπως αυτό ορίζεται από τις εγκυκλίους του ΥΠΑΙΘ και εξειδικεύεται από τον Σύλλογο Διδασκόντων με ευθύνη

της Προϊσταμένης και υποβάλλεται προς έγκριση στον Προϊστάμενο Εκπ. Θεμάτων της οικείας Δ/σης Πρωτοβάθμιας Εκπ/σης.

Η φοίτηση στο Νηπιαγωγείο αποτελεί το πιο σημαντικό βήμα στη ζωή του παιδιού για τη μάθηση, την προσωπική ανάπτυξη και κοινωνικοποίησή του. Τα παιδιά μαθαίνουν να συνεργάζονται, να δημιουργούν, να αλληλεπιδρούν, να αυτενεργούν και να είναι υπεύθυνα με στόχο την υγιή, ολόπλευρη ανάπτυξή τους σε ολοκληρωμένη προσωπικότητα. Σε αυτό συμβάλει σημαντικά η γόνιμη συνεργασία μεταξύ γονέων/κηδεμόνων και εκπαιδευτικών.

2. Συμπεριφορά μαθητών / Παιδαγωγικός έλεγχος

Συμπεριφορά: Δικαιώματα-Υποχρεώσεις

Η Προϊσταμένη:

- συμβάλλει στη δημιουργία κλίματος δημοκρατικής συμπεριφοράς των διδασκόντων και των μαθητών και είναι υπεύθυνη σε συνεργασία με τους υπόλοιπους εκπαιδευτικούς για την ομαλή λειτουργία του σχολείου.

- ενημερώνει τα μέλη της εκπ. κοινότητας για την εκπ. Νομοθεσία, τις εγκυκλίους και τις αποφάσεις που αφορούν τη λειτουργία του σχολείου και τις αρμοδιότητες του Συλλόγου Διδασκόντων.

- μεριμνά για την εξασφάλιση παιδαγωγικών μέσων κι εργαλείων, την καλή χρήση τους στις σχ. τάξεις και την αντικατάστασή τους σε περίπτωση φθοράς.

- είναι υπεύθυνη σε συνεργασία με τους εκπαιδευτικούς για την καθαριότητα και την αισθητική των χώρων του νηπ/γείου καθώς και για την προστασία της υγείας και ασφάλειας των μαθητών.

- έχει την ευθύνη για τη διαμόρφωση θετικού κλίματος στο σχολείο και την ανάπτυξη αρμονικών σχέσεων μεταξύ των μελών του.

Οι εκπαιδευτικοί:

- Εκπαιδεύουν τους μαθητές σύμφωνα με τους σκοπούς της προσχολικής εκπαίδευσης και μέσα στο πλαίσιο της εκπαιδευτικής πολιτικής.

-προετοιμάζουν καθημερινά και οργανώνουν την εκπαιδευτική διαδικασία βάσει σύγχρονων και κατάλληλων μεθόδων διδασκαλίας, λαμβάνοντας υπόψη τους τις ιδιαιτερότητες των μαθητών και στοχεύοντας στην ολόπλευρη ανάπτυξή τους.

-μεριμνούν για τη δημιουργία θετικού, συμπεριληπτικού, επικοινωνιακού κλίματος και αμφίδρομης επικοινωνίας-συνεργασίας μεταξύ αυτών και των μαθητών τους αλλά και μεταξύ αυτών και των γονέων/κηδεμόνων, τους οποίους ενημερώνουν για τη φοίτηση, συμπεριφορά κι εξέλιξη των παιδιών τους.

-ενδιαφέρονται για τις συνθήκες ζωής των μαθητών τους στο ευρύτερο οικογενειακό και κοινωνικό περιβάλλον τους και υιοθετούν κατάλληλες παιδαγωγικές ενέργειες για να αντιμετωπισθούν πιθανά προβλήματα.

-ενθαρρύνουν και υποστηρίζουν τους μαθητές στη διαμόρφωση και λήψη αποφάσεων για θέματα που αφορούν τους ίδιους και το σχολείο και καλλιεργούν πνεύμα αλληλεγγύης και συλλογικότητας.

-επιμορφώνονται διαρκώς σχετικά με τις επιστήμες της αγωγής.

-συνεργάζονται με τους εκπαιδευτικούς ειδικής αγωγής για να υποστηρίξουν μαθητές με ειδικές εκπαιδευτικές ανάγκες καθώς και τις οικογένειες τους.

-συνεργάζονται με τη Προϊσταμένη, τους γονείς και τα αρμόδια Στελέχη Εκπαίδευσης για την καλύτερη δυνατή παιδαγωγική αντιμετώπιση προβλημάτων συμπεριφοράς, σεβόμενοι την προσωπικότητα και τα δικαιώματα των μαθητών.

Οι μαθητές/μαθήτριες:

-επιδεικνύουν σεβασμό με τη στάση τους προς κάθε μέλος της σχ. κοινότητας.

-συμμετέχουν ενεργά στην καθημερινή εκπαιδευτική διαδικασία τηρώντας τους κανόνες της τάξης/σχολείου.

-απευθύνονται στους εκπαιδευτικούς και στη Δ/νση του σχολείου για κάθε πρόβλημα που τους απασχολεί και εμποδίζει τη σχ. ζωή.

-διατηρούν όλους τους χώρους καθαρούς και ενδιαφέρονται για την υλική περιουσία του σχολείου, καθώς και για την υιοθέτηση αειφορικών πρακτικών (πχ. ανακύκλωση)

-αποφεύγουν ρητά την άσκηση οποιασδήποτε μορφής βίας (σωματική, λεκτική ή ψυχολογική) και προσπαθούν να λύνουν τις αντιθέσεις ή διαφωνίες με διάλογο.

-στις σχ. εκδηλώσεις, γιορτές, εκπαιδευτικές επισκέψεις εκτός νηπιαγωγείου ακολουθούν τους συνοδούς εκπαιδευτικούς και συμπεριφέρονται με ευγένεια κι ευπρέπεια.

Οι γονείς-κηδεμόνες:

-Φροντίζουν ώστε το παιδί να έρχεται έγκαιρα και ανελλιπώς στο σχολείο και να ενημερώνουν σε περίπτωση απουσίας του.

-διαβάζουν προσεκτικά όλες τις ανακοινώσεις, έντυπες ή ηλεκτρονικές για να ενημερώνονται για θέματα λειτουργίας του σχολείου.

-συνεργάζονται αρμονικά σε προσωπικό επίπεδο αλλά και σε επίπεδο ομάδας Γονέων και Κηδεμόνων με τη Δ/ση και το Σύλλογο Διδασκόντων για θέματα που αφορούν τους μαθητές.

-ενημερώνουν έγκαιρα και προσκομίζουν τα απαραίτητα έγγραφα για κάθε ειδικό θέμα που αντιμετωπίζουν τα παιδιά τους – υγείας, ειδικές εκπ. ικανότητες, θέματα οικογενειακής και κοινωνικής κατάστασης – που μπορούν να επηρεάσουν την επίδοση, φοίτηση και συμπεριφορά του παιδιού και ζητούν τη συνδρομή του σχολείου.

-το πρωινό γεύμα και το προαιρετικό μεσημεριανό παρασκευάζονται στο σπίτι με ευθύνη των γονέων/κηδεμόνων. Ο εκπαιδευτικός στο ολόημερο πρόγραμμα του νηπιαγωγείου βοηθά και καθοδηγεί τους μαθητές για να αποκτήσουν τις απαραίτητες δεξιότητες που αφορούν στη διαδικασία του γεύματος και να εξυπηρετούνται αυτόνομα, δίνοντας ιδιαίτερη προσοχή μέχρι να αποκτήσουν τις απαραίτητες δεξιότητες αυτοεξυπηρέτησης.

Παιδαγωγικός έλεγχος

Αποκλίσεις των μαθητών από τη δημοκρατική συμπεριφορά, τους κανόνες του σχολείου, τους όρους της ισότιμης συμμετοχής στη σχ. ζωή, από τον οφειλόμενο σεβασμό στον εκπαιδευτικό, στη σχ. περιουσία, στο συμμαθητή, συμμαθήτρια, πρέπει να θεωρούνται σχολικά παραπτώματα και ζητήματα μη αποδεκτής συμπεριφοράς.

Αυτά αποτελούν αντικείμενο συνεργασίας των γονέων/κηδεμόνων με τον υπεύθυνο εκπαιδευτικό της τάξης, την Προϊσταμένη της σχ. Μονάδας, το Σύλλογο

Διδασκόντων και τη ΣΤΕ, ώστε να υπάρξει η καλύτερη δυνατή αντιμετώπιση του θέματος. Σε κάθε περίπτωση και πριν από οποιαδήποτε απόφαση λαμβάνεται υπόψη η βασική αρχή του σεβασμού της προσωπικότητας και των δικαιωμάτων του παιδιού.

Το σχολείο ως φορέας αγωγής έχει καθήκον να λειτουργεί με τέτοιο τρόπο, ώστε οι μαθητές να συνειδητοποιούν ότι κάθε πράξη τους έχει και συνέπεια, να μάθουν να αναλαμβάνουν την ευθύνη των επιλογών τους και να γίνουν υπεύθυνοι πολίτες. Όταν, και αν λοιπόν, η συμπεριφορά του μαθητή δεν εναρμονίζεται με τα αποδεκτά πρότυπα και αποκλίνει από την τήρηση του Εσωτερικού Κανονισμού του σχολείου, τότε αντιμετωπίζει τον παιδαγωγικό έλεγχο, σύμφωνα με τις αρχές της ψυχολογίας και παιδαγωγικής που διέπουν την ηλικία του.

Η στενή συνεργασία σχολείου – γονέων/κηδεμόνων είναι πάντα αναγκαία και επιβεβλημένη.

3. Πρόληψη φαινομένων βίας και σχολικού εκφοβισμού

Η ανάπτυξη θετικού σχολικού κλίματος αποτελεί σημαντικό παράγοντα της διαδικασίας πρόληψης ή και αντιμετώπισης φαινομένων βίας, παρενόχλησης, εξαναγκασμού και σχ. εκφοβισμού. Χαρακτηριστικά του θετικού και υγιούς σχ. κλίματος είναι ο αμοιβαίος σεβασμός, η αποδοχή της διαφορετικότητας, η προώθηση της συνεργασίας με Φορείς, η συνεργασία του σχολείου με την οικογένεια. Η σχ. μονάδα μας συχνά εκπονεί δράσεις στις οποίες ενημερώνει τους μαθητές για τη διαχείριση φαινομένων βίας και σχ. εκφοβισμού, ώστε να συμβάλλει στην ανάπτυξη κατάλληλων δεξιοτήτων διαχείρισης τους αλλά και στην πρόληψη τέτοιων αρνητικών φαινομένων.

4. Σχολικές εκδηλώσεις-Δραστηριότητες

Το σχολείο οργανώνει μια σειρά εκδηλώσεων και δραστηριοτήτων που στοχεύουν στη σύνδεση σχολικής και κοινωνικής ζωής, τον εμπλουτισμό υπάρχουσών γνώσεων των μαθητών, την απόκτηση δεξιοτήτων ζωής και την ευαισθητοποίησή τους σε κοινωνικά θέματα.

Οι ενδοσχολικές εκδηλώσεις και σχολικές δραστηριότητες όπως και τα καινοτόμα προγράμματα που εκπονούνται πρέπει να γίνονται με πρωτοβουλίες, ιδέες των μαθητών και να αναδεικνύουν τις κλίσεις τους, ενδιαφέροντά τους και ταλέντο τους.

-Αναφορικά με τις σχολικές γιορτές στη σχ. μονάδα μας:

Οι γιορτές των εθνικών επετείων ύστερα από ομόφωνη απόφαση των εκπαιδευτικών γίνονται "κλειστές", χωρίς τη συμμετοχή γονέων-κηδεμόνων. Αυτοί συμμετέχουν μόνο στη χριστουγεννιάτικη γιορτή και στη γιορτή λήξης του σχ. έτους.

5. Συνεργασία σχολείου - οικογένειας - Συλλόγου/ Ομάδας Γονέων και Κηδεμόνων

Πολύ σημαντική παράμετρος της συνολικής λειτουργίας του νηπιαγωγείου και του κλίματος που δημιουργείται είναι η επικοινωνία και γόνιμη, αगाστή συνεργασία με τους γονείς/κηδεμόνες των μαθητών και το Σύλλογο/ Ομάδα Γονέων και Κηδεμόνων. Η εμπιστοσύνη του παιδιού στο σχολείο ενισχύεται από τη θετική στάση των γονέων/κηδεμόνων προς το σχολείο και τον εκπαιδευτικό.

Για οποιοδήποτε αίτημά τους, οι γονείς/κηδεμόνες απευθύνονται στον εκπαιδευτικό της τάξης και σε περίπτωση που δεν υπάρξει αποδεκτή λύση ή συνεννόηση, απευθύνονται στην Προϊσταμένη του νηπιαγωγείου.

Ενημέρωση κι επικοινωνία σχολείου και γονέων/κηδεμόνων

Οι συναντήσεις για ενημέρωση των γονέων/κηδεμόνων με τους εκπαιδευτικούς προγραμματίζονται με απόφαση του Συλλόγου Διδασκόντων:

-στην αρχή του σχ. έτους για ενημέρωση ζητημάτων που αφορούν στην εύρυθμη λειτουργία του σχολείου.

-μια φορά στο τέλος κάθε τριμήνου για θέματα που αφορούν στην αγωγή και πρόοδο των μαθητών.

-κάθε φορά που ο εκπαιδευτικός της τάξης ή ο γονέας κρίνουν απαραίτητη και αναγκαία μια συνάντηση.

Οι γονείς οφείλουν να επικαιροποιούν τα στοιχεία επικοινωνίας τους και να ενημερώνουν άμεσα για κάθε αλλαγή, ώστε το νηπιαγωγείο να μπορεί να αποστέλλει ενημερωτικά σημειώματα. Επίσης, οι γονείς καλούνται να επισκέπτονται συχνά την

ιστοσελίδα του νηπιαγωγείου προς ενημέρωσή τους. Τέλος, οι γονείς/κηδεμόνες σε έκτακτες περιπτώσεις θα πρέπει να έχουν φροντίσει είτε οι ίδιοι είτε πρόσωπα που έχουν εξουσιοδοτήσει να είναι άμεσα διαθέσιμοι.

Ομάδα Γονέων και Κηδεμόνων

Στο νηπιαγωγείο μας, αν και επανειλημμένα έχει ζητηθεί από την Προϊσταμένη και το Σύλλογο Διδασκόντων, δεν έχει συγκροτηθεί Σύλλογος Γονέων και Κηδεμόνων. Ωστόσο, φέτος συγκροτήθηκε μια ομάδα Γονέων και Κηδεμόνων με μέλη και από τα δύο τμήματα του νηπιαγωγείου μας, ώστε να βρισκόμαστε σε στενότερη συνεργασία για ζητήματα του σχολείου και την αποτελεσματική αντιμετώπισή τους.

Σχολικό Συμβούλιο

Σε κάθε σχ. Μονάδα λειτουργεί το Σχ. Συμβούλιο, στο οποίο συμμετέχουν ο Σύλλογος Διδασκόντων, Μέλη της Ομάδας Γονέων και Κηδεμόνων κι εκπρόσωπος της τοπικής αυτοδιοίκησης. Έργο του σχ. Συμβουλίου είναι η συμβολή του στην εύρυθμη λειτουργία της σχ. μονάδας, προτείνοντας παρεμβάσεις για την επίλυση θεμάτων που αφορούν στην υγιεινή, ασφάλεια και πρόληψη ατυχημάτων στο σχ. χώρο καθώς και σε ζητήματα υλικοτεχνικής υποδομής του νηπιαγωγείου.

Ένα ανοιχτό στην κοινωνία, συνεργατικό και δημοκρατικό σχολείο χρειάζεται τη σύμπραξη όλων για να επιτύχει την αποστολή του!

6. Ποιότητα του σχολικού χώρου

Ένας από τους στόχους του σχολείου πρέπει να είναι η καλλιέργεια της αίσθησης της ευθύνης στους μαθητές σε ό,τι αφορά την ποιότητα του σχ. χώρου. Καθαρές και συντηρημένες αίθουσες, αύλειος χώρος, διαμορφώνουν τον περιβάλλοντα χώρο μέσα στον οποίο καλλιεργείται η ψυχή του παιδιού. Φθορές, ζημιές και κακή χρήση της περιουσίας του σχολείου αποδυναμώνουν τις εκπαιδευτικές δυνατότητες του και παιδαγωγικά εθίζουν το μαθητή στην αντίληψη της απαξίωσης της δημόσιας περιουσίας. Μαθητής που προκαλεί φθορά στη σχ. περιουσία, ελέγχεται για τη συμπεριφορά αυτή και η δαπάνη αποκατάστασης βαρύνει τον κηδεμόνα του.

Έκθεση αποτίμησης - ανατροφοδότηση - προτάσεις βελτίωσης

Ο κοινά συμφωνημένος Κανονισμός βασίζεται στην ισχύουσα νομοθεσία και στις σύγχρονες παιδαγωγικές και διδακτικές αρχές. Η τήρησή του από όλα τα μέλη της σχ. κοινότητας αποτελεί προϋπόθεση της εύρυθμης λειτουργίας του σχολείου και της επίτευξης του οράματος του.

Θέματα που ανακύπτουν στην εκπαιδευτική καθημερινότητα και δεν προβλέπονται από τον Κανονισμό, αντιμετωπίζονται κατά περίπτωση από την Προϊσταμένη και το Σύλλογο Διδασκόντων σύμφωνα με τις αρχές της παιδαγωγικής επιστήμης και την κείμενη εκπαιδευτική νομοθεσία, σε πνεύμα συνεργασίας με όλα τα μέλη της σχ. κοινότητας.

Οι γονείς/κηδεμόνες των μαθητών ενημερώνονται με κάθε πρόσφορο μέσο, έντυπο ή ηλεκτρονικό, σχετικά με τον Κανονισμό του νηπιαγωγείου.

Πολιτική του σχολείου προστασίας από πιθανούς κινδύνους

Οι φυσικές καταστροφές παρουσιάζουν αυξητική τάση τα τελευταία χρόνια με ποικίλες συνέπειες στο ανθρωπογενές περιβάλλον. Οι σχ. μονάδες, λοιπόν, απαιτούν αυξημένο βαθμό ετοιμότητας έναντι τέτοιων κινδύνων.

Έτσι, διαμορφώνεται σχέδιο διαχείρισης κρίσεων που απαρτίζεται από τις εξής φάσεις:

- 1.προσδιορισμός του τύπου της κρίσης/γεγονότος
- 2.επίπεδο αντιμετώπισης
- 3.ειδοποίηση/ ενημέρωση όσων εμπλέκονται στην αντιμετώπιση της κρίσης
- 4.επιλογή τρόπου και πλαισίου ενημέρωσης των εμπλεκόμενων υπηρεσιών και φορέων, γονέων/κηδεμόνων
- 5.αξιολόγηση διαχείρισης της κρίσης

Έτσι, στην αρχή της σχ. χρονιάς δημιουργείται Ομάδα διαμόρφωσης Σχεδίου Διαχείρισης Κρίσεων με επικεφαλή την Προϊσταμένη.

Για την προστασία από σεισμούς και συνοδά φυσικά φαινόμενα επικαιροποιείται τακτικά το Σχέδιο Μνημονίου Ενεργειών για τη διαχείριση του Σεισμικού κινδύνου στην αρχή της σχ. χρονιάς και υλοποιούνται 3 ασκήσεις ετοιμότητας κατά τη διάρκεια του σχ. έτους.

Η Προϊσταμένη σε συνεργασία με το Σύλλογο Διδασκόντων στην αρχή της σχ. χρονιάς προβαίνει σε όλες τις απαιτούμενες ενέργειες για την αντιμετώπιση των έκτακτων αναγκών εντός του σχ. χώρου. Επίσης, ενημερώνουν τους μαθητές για τους βασικούς κανόνες και τρόπους αντίδρασης κατά την εκδήλωση των φαινομένων αυτών.

Διευκρινίζεται ότι σε περίπτωση κρίσης οι μαθητές παραδίδονται μόνο στους γονείς/κηδεμόνες τους ή στα πρόσωπα που αυτοί έχουν ορίσει γραπτώς για την παραλαβή τους από το σχολείο.

Σε καταστάσεις πανδημίας, όπως και στην τρέχουσα συνθήκη με τον covid 19, οι εκπαιδευτικοί, μαθητές, γονείς/κηδεμόνες, η Προϊσταμένη οφείλουν να συμμορφώνονται και να ακολουθούν ρητά τις οδηγίες που εκδίδουν οι εκάστοτε αρμόδιοι φορείς / υπηρεσίες: πχ ΕΟΔΥ, ΥΠΑΙΘ, Υπουργείο Πολιτικής Προστασίας κλπ. για την εύρυθμη λειτουργία της σχ. μονάδας και την ασφάλεια των μελών της.

ΙΔΙΑΙΤΕΡΗ ΕΠΙΣΗΜΑΝΣΗ ΛΟΓΩ COVID-19

Λόγω των ιδιαίτερων συνθηκών που επικρατούν, ώστε να προστατευθούμε όλοι μας από τον COVID-19... αποφασίστηκαν τα παρακάτω:

-τήρηση αποστάσεων ασφαλείας, χρήση μάσκας σε όλους τους χώρους του σχολείου, καλός καθαρισμός χεριών κι εξασφάλιση υγιεινής μας, εκπόνηση εξ ΑΕ όταν αυτό αποφασίζεται από τα αρμόδια όργανα.

Εμβολιασμός μαθητών

Σύμφωνα με τη γνωμοδότηση της Εθνικής Επιτροπής Εμβολιασμών υποχρεωτικά είναι όλα εκείνα τα εμβόλια που είναι ενταγμένα στο Εθνικό Πρόγραμμα Εμβολιασμών. Ένα από τα δικαιολογητικά εγγραφής αποτελεί και η επίδειξη του Βιβλιαρίου Υγείας ή άλλο στοιχείο που αποδεικνύει ότι έγιναν τα προβλεπόμενα εμβόλια.

**ΙΔΙΑΙΤΕΡΗ ΕΠΙΣΗΜΑΝΣΗ ΓΙΑ ΤΙΣ ΑΛΛΑΓΕΣ ΠΟΥ ΕΙΣΑΓΟΝΤΑΙ ΣΤΟ
ΠΡΟΓΡΑΜΜΑ ΤΟΥ ΝΗΠΙΑΓΩΓΕΙΟΥ ΑΠΟ ΤΟ ΣΧ. ΕΤΟΣ 2021-22**

Από τη φετινή χρονιά εισάγονται με ΥΑ :

-Η Αγγλική γλώσσα στο πρόγραμμα του νηπιαγωγείου (ΦΕΚ 3311B/26-7-2021)

-Τα Εργαστήρια Δεξιοτήτων (ΥΑ. 94236/ΓΔ4/29-7-2021, Β' 3567)

Η Αγγλική γλώσσα θα διδάσκεται από εκπαιδευτικό της αντίστοιχης ειδικότητας για δύο διδακτικές ώρες ανά τμήμα την εβδομάδα και το πρόγραμμα των Εργαστηρίων Δεξιοτήτων ομαδοποιημένο σε 4 θεματικές ενότητες σύμφωνα με τους Παγκόσμιους Δείκτες Αειφόρου Ανάπτυξης από την εκπαιδευτικό της τάξης.

Σεπτέμβριος 2021

Η Προϊσταμένη

Ράπη Σοφία

Εγκρίνεται

Συντονίστρια Εκπ. Έργου

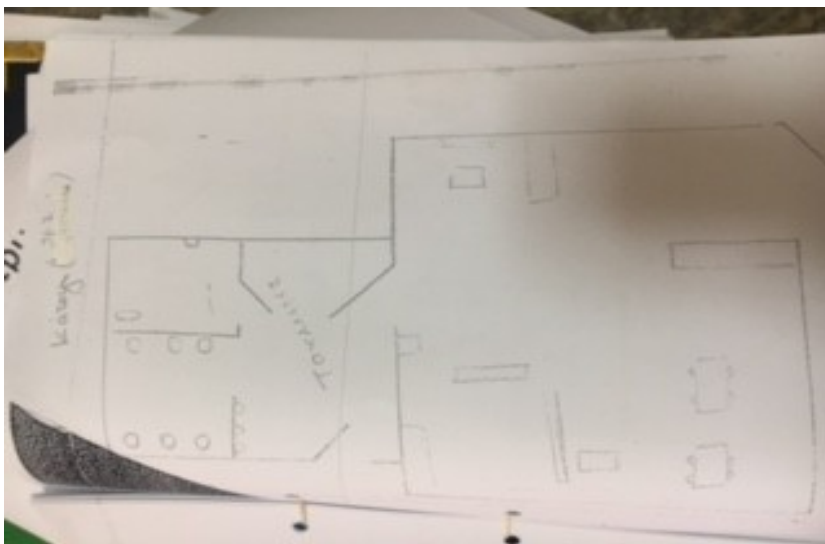
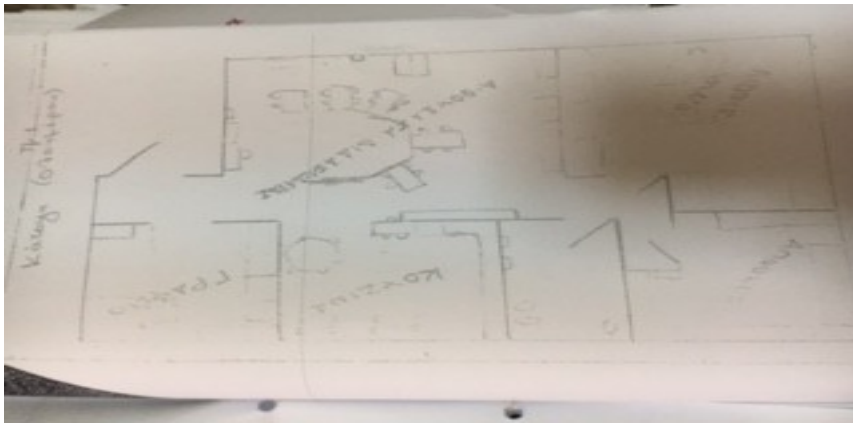
Δ/ντής Εκπαίδευσης

Ημερομηνία:

Ημερομηνία:

ΠΑΡΑΡΤΗΜΑ

Κατόψεις αιθουσών:



Χώρος συγκέντρωσης σε εξωτερικό χώρο:

