



Η ζωή του

Γεννήθηκε στο Albi, προάστιο του Παρισιού, γιός του Κόμη Αλφόνσου και της Κόμισσας Αντέλ Ντε Τουλούζ Λωτρέκ, γόνος ιστορικής και αριστοκρατικής οικογένειας.

Οι γονείς του συνδέονταν μεταξύ τους με συγγένεια πρώτου βαθμού, πρακτική που ήταν ευρύτερα διαδεδομένη εκείνη την εποχή προκειμένου να διατηρηθεί η περιουσία της οικογένειας, μεταξύ των μελών της. Το γεγονός αυτό οδηγούσε σε γενετικές ανωμαλίες, όπως και στην περίπτωση του Λωτρέκ του οποίου τα πόδια σταμάτησαν να αναπτύσσονται φυσιολογικά.

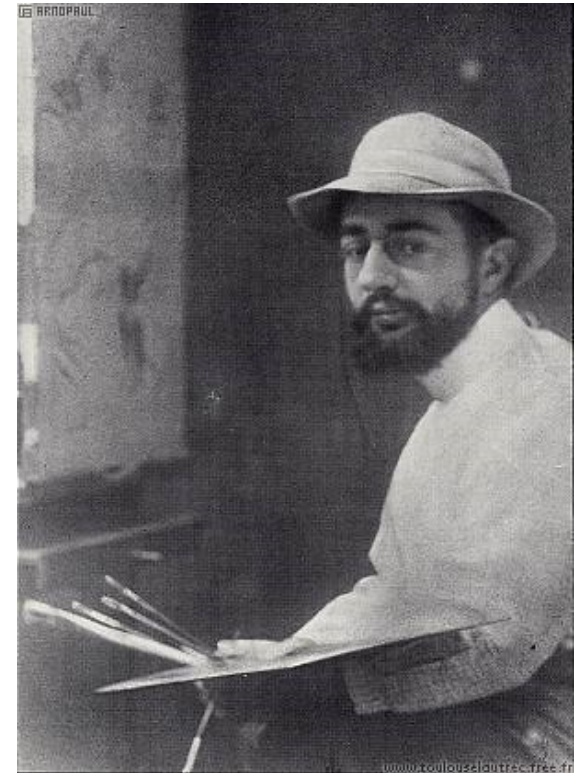
Το ύψος του Λωτρέκ έφτανε μόλις το 1,5μ., ενώ σε αντίθεση με τα πόδια του, το υπόλοιπο σώμα του είχε φυσιολογική ανάπτυξη.

Εξαιτίας αυτής της ανωμαλίας στη σωματική του διαπλαση, αδυνατούσε να ακολουθήσει μια συμβατική κοινωνική ζωή, γεγονός που πιθανά λειτούργησε καταλυτικά στο να αφοσιωθεί στη ζωγραφική.

Ο Toulouse-Lautrec ήταν ένας πολύ παραγωγικός καλλιτέχνης.

Η κληρονομιά του απαριθμεί 537 ζωγραφικά έργα, 334 λιθογραφίες & χαρακτικά, 4 μονοτυπίες & 30 αφίσες. Απετέλεσε σημαντικό καλλιτέχνη του μετα-ιμπρεσιονισμού.

Οι πίνακές του χαρακτηρίζονται από έντονα χρώματα και ανθρώπινες παρουσίες.





Ο Lautrec θεωρείται από τους πρωτοπόρους :

- *στην τέχνη της αφίσας που απεικόνιζαν την νυχτερινή ζωή στο Παρίσι εκείνης της εποχής - της λεγόμενης 'Belle Époque'*
- *για τις αφίσες που φιλοτέχνησε για το καμπαρέ "Moulin Rouge".*
- *Ασχολήθηκε ακόμη με την τεχνική της λιθογραφίας, επηρεασμένος από την ιαπωνική τέχνη και τα ιαπωνικά χαρακτηριστικά.*
- *Έζησε κυρίως στην Μονμάρτη , το κυρίαρχο κέντρο της καλλιτεχνικής δημιουργίας .*

Στο μεγαλύτερο μέρος της ζωής του αντιμετώπισε προβλήματα αλκοολισμού και πέθανε σε ηλικία 37 ετών, έχοντας προσβληθεί από σύφιλη!

Το έργο του

Οι γυναίκες πάντα αποτελούσαν το αγαπημένο του θέμα, ιδιαίτερα οι κοκκινομάλλες.

Ακόμη, οι οίκοι ανοχής του παρείχαν τη γυναικεία μορφή σε κίνηση ή σε ανάπαυση, ντυμένη ή γυμνή.

Έλεγε για τις γυναίκες ελευθερίων ηθών: "Τα επαγγελματικά μοντέλα πάντα φαίνονται αφύσικα, ενώ εκεί οι γυναίκες είναι ζωντανές. Είναι αυτές που είναι χωρίς προσποιήσεις".



Το έργο του

Μια από τις αγαπημένες του τεχνικές που χρησιμοποιούσε για την εφαρμογή των χρωμάτων ήταν η τεχνική *scachis* ("πιτσιλωτή"). Αυτό το επιτύγχανε περνώντας ένα μαχαίρι επάνω σε μια οδοντόβουρτσα βουτηγμένη σε μελάνι.

Αυτό είχε σαν αποτέλεσμα να έχει μεγαλύτερο έλεγχο στο συντονισμό των χρωμάτων.



Το έργο του

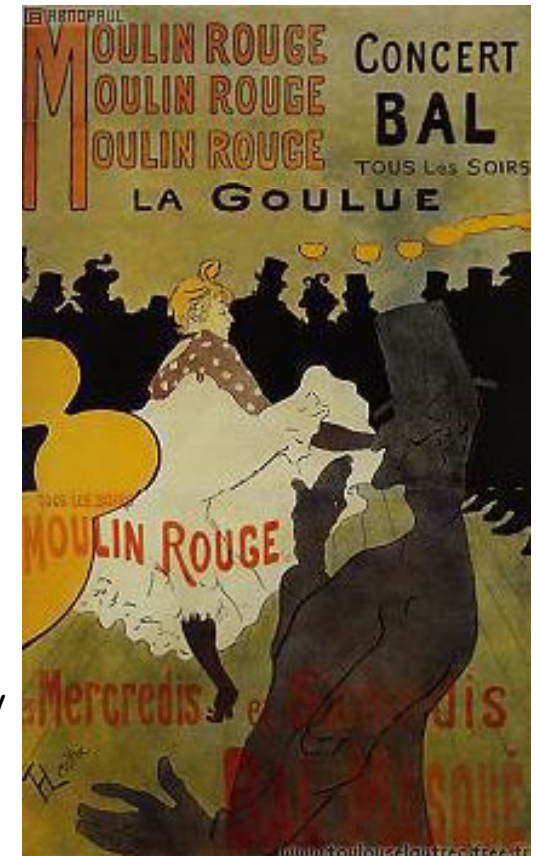
Ο Lautrec συναρπάστηκε από τη νυκτερινή ζωή του Παρισιού και αφιέρωσε τα περισσότερα από τα έργα του στους ηθοποιούς και τις ηθοποιούς που γέμιζαν τα *café-concerts*, τα θέατρα και τις αίθουσες χορού της γειτονιάς του της *Montmartre*.

"Κάθε βράδυ πηγαίνω στο μπαρ για να δουλέψω". Τα σκίτσα του αποκαλύπτουν ένα πάθος για τη σύλληψη της στιγμής και μια πλήρη αδιαφορία για τις λεπτομέρειες.

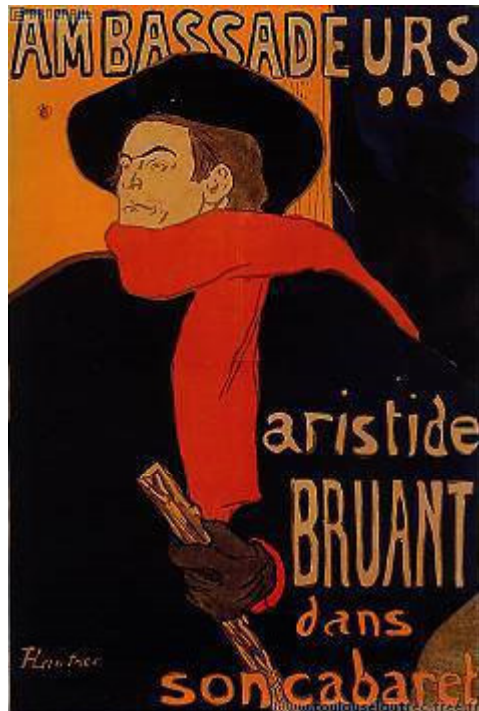
Ελεγε ότι "Προσπάθησα για την αλήθεια παρά για το ιδανικό"



Η *Yvette Guilbert* της οποίας το πορτραίτο απεικόνισε σε πολλές από τις λιθογραφίες του, τον αποκαλούσε ένα "μικρό τέρας", διότι την εμφάνιζε με μια μεγάλη σουβλερή μύτη και παραπονείτο ότι την είχε μετατρέψει σε μια άσχημη γυναίκα. Οι εικόνες αυτές όμως την έκαναν διάσημη.



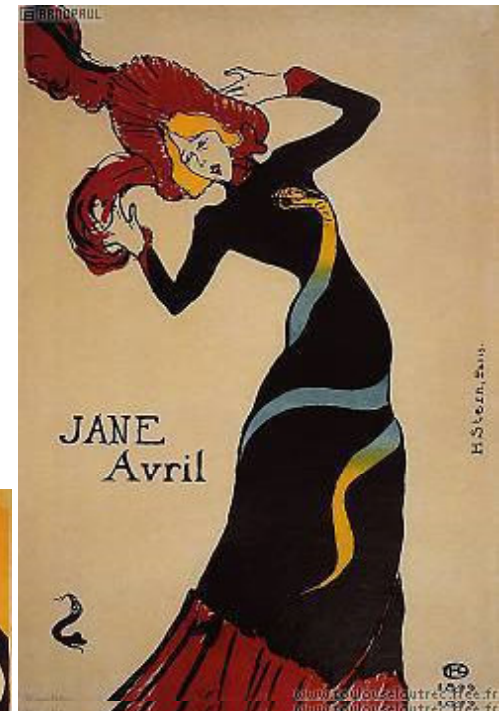
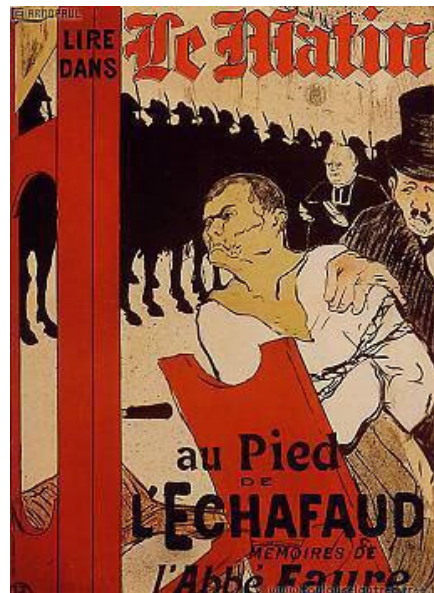
Το έργο του



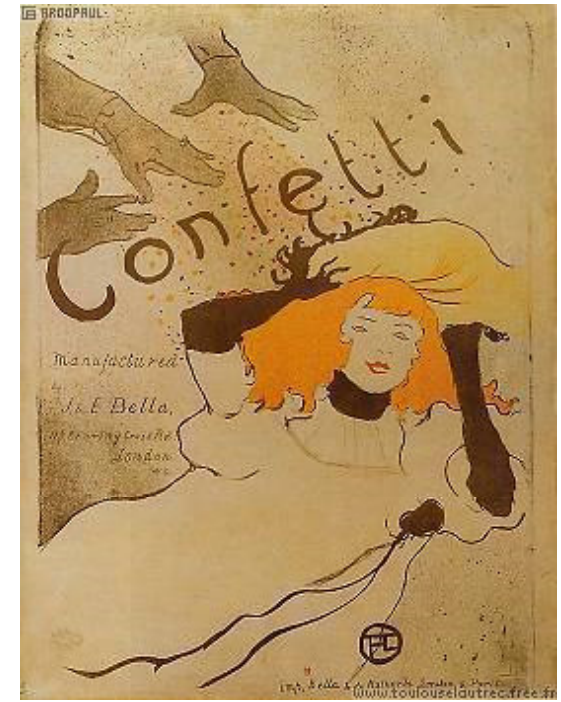
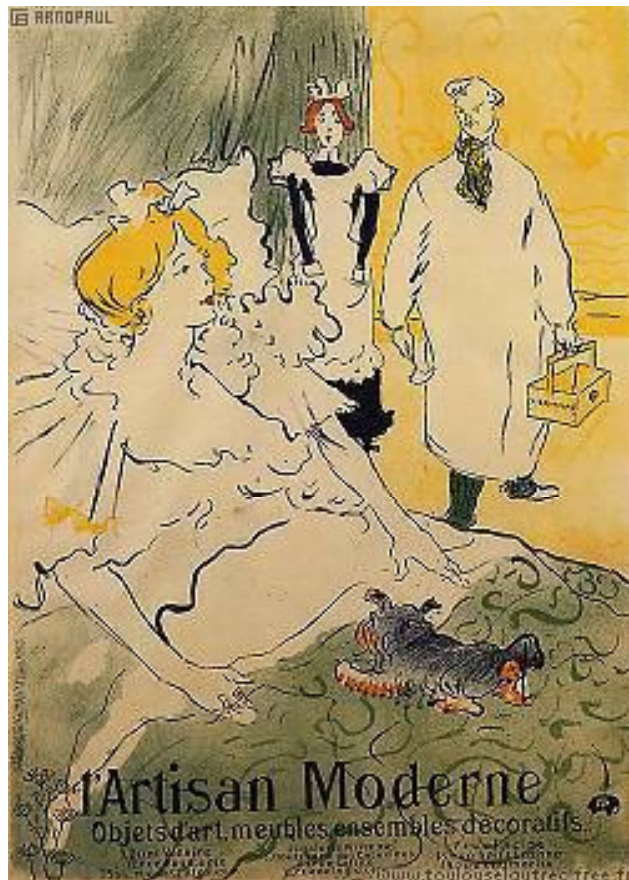
Μια άλλη καινοτομία ήταν ο τρόπος με τον οποίο έδινε βάθος στα έργα του.

Χρησιμοποιούσε κοφτές γωνίες, άτονο χρώμα και επίπεδα που δεν συνδέονταν μεταξύ τους, συχνά δε, δεν τοποθετούσε στο κέντρο της εικόνας το κύριο θέμα του.

Το μαύρο χρώμα αποτελούσε σημαντικό στοιχείο σε όλες τις αφίσες του.



Το έργο του

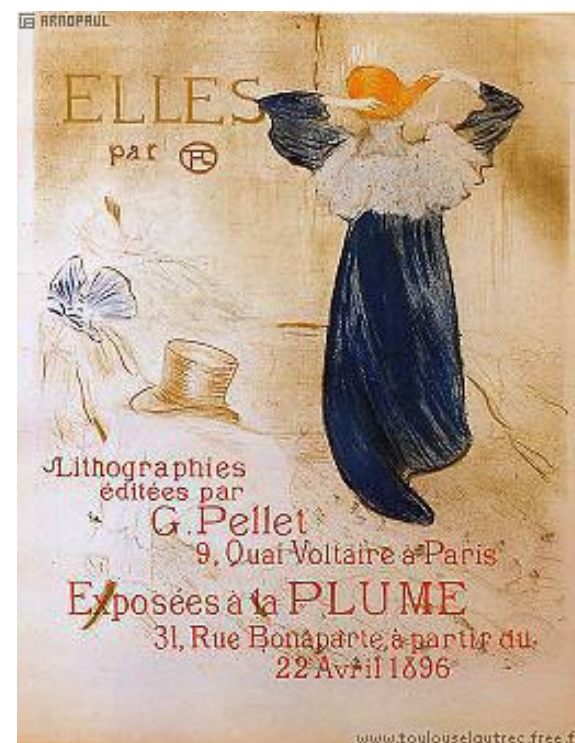
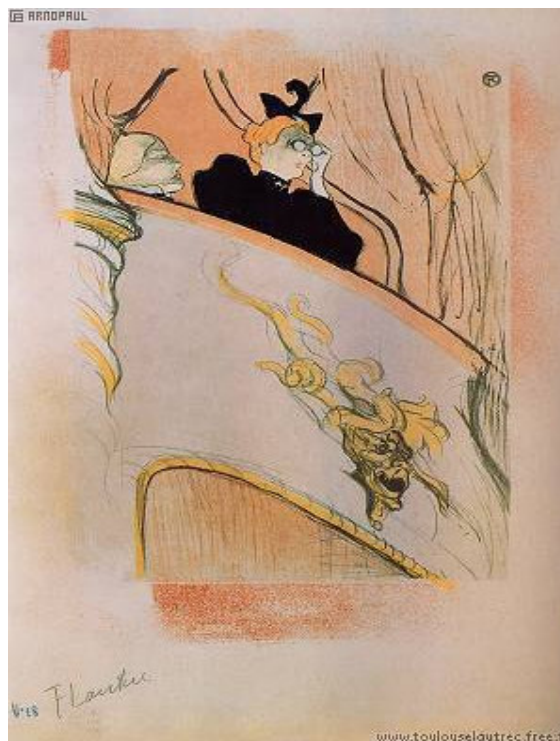
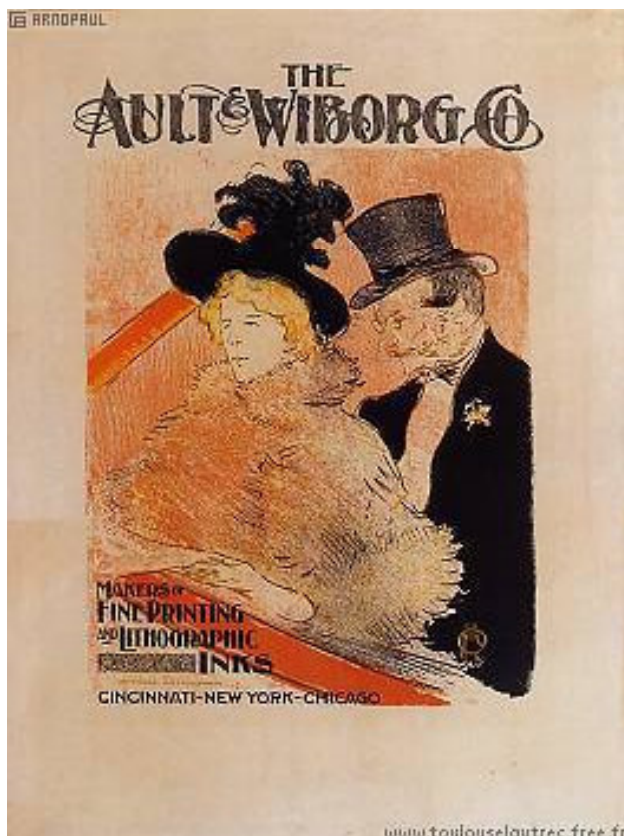


Παρά την κατανάλωση ποτού και τα ξενύχτια, ο Lautrec ήταν ένας εργατικός καλλιτέχνης.

Ήταν εκπληκτικά ικανός, να μεταβιβάσει κίνηση και έκφραση μόνο με μερικές γραμμές.

Το έργο του

Ποτέ δεν έκανε διάκριση μεταξύ των εμπορικών τεχνών και αυτών που ονομάζουμε Καλές Τέχνες και εξέθετε τις αφίσες του παράλληλα με τα έργα ζωγραφικής σε λάδι, σε εκθέσεις στη Γαλλία και την Ευρώπη. Τα έργα σε χαρτί και οι αφίσες του Lautrec έκαναν το όνομά του γνωστό στα νοικοκυριά περισσότερο από ότι τα έργα του σε λάδι, που βρισκόνταν στα μουσεία ή στις ιδιωτικές συλλογές.



Το έργο του



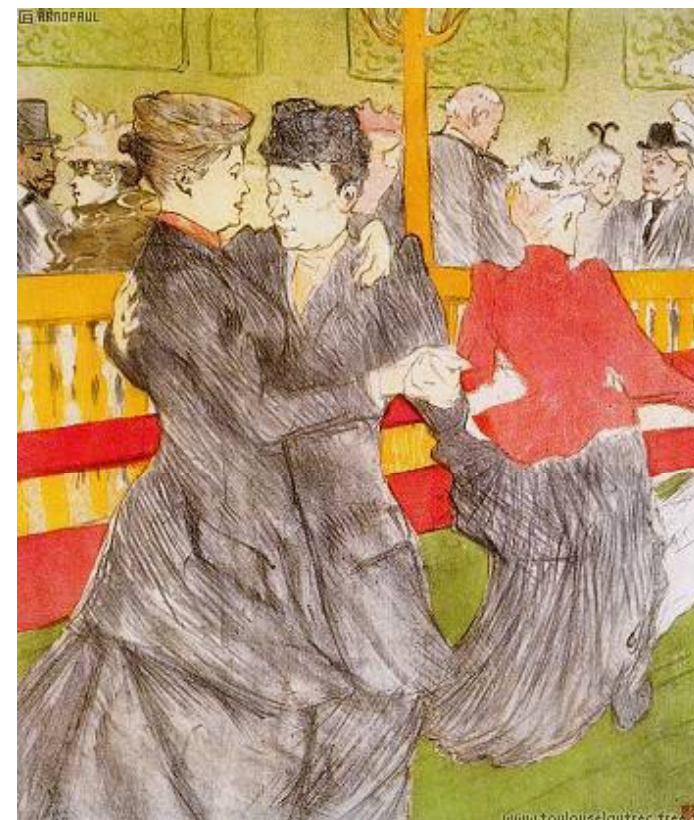
Δεν γίνονται όλοι οι καλλιτέχνες αριστοτέχνες. Λίγοι είναι αυτοί που προσδιορίζουν μια καλλιτεχνική περίοδο, όπως έκανε ο Lautrec με την εποχή Belle Époque. Η παρουσία των Ιμπρεσιονιστών ήταν ακόμη πολύ ισχυρή και ήταν δύσκολο να ξεφύγει κανείς από το ύφος τους.



Το έργο του



*Χρειαζόταν
διορατικότητα και
κουράγιο από έναν
καλλιτέχνη για να
εξετάσει τη ζωή
που τον περιβάλλει
και να δημιουργήσει
μια νέα τεχνοτροπία
όπως έκανε ο
Lautrec κατά τη
διάρκεια της
 σύντομης ζωής του.*



*Οι εικόνες του είναι
τόσο σαγηνευτικές
όσο ήταν και σχεδόν
έναν αιώνα πριν,
περίτρανη απόδειξη
των ικανοτήτων και
της τέχνης του που
αντέχει στο χρόνο.*



Αντωνιάδου Ελισάβετ Γ1'
Σχ. Έτος 2008 -09