



Achille-Claude Debussy (1862 – 1918)

Ο Κλωντ Ντεμπυσσύ, ήταν Γάλλος συνθέτης. Θεωρείται ο κύριος εκπρόσωπος του κινήματος του μουσικού ιμπρεσιονισμού, αν και ο ίδιος δεν αποδεχόταν τον χαρακτηρισμό αυτό. Ο Ντεμπυσσύ δεν είναι μόνο ένας από τους γνωστότερους Γάλλους συνθέτες, αλλά και μία από τις σημαντικότερες προσωπικότητες της δυτικής μουσικής, σηματοδοτώντας το πέρασμα από την ρομαντική εποχή στη μοντέρνα μουσική του 20ού αιώνα.

Η μουσική φαίνεται ότι δεν είχε κάποια ιδιαίτερη θέση στο σπίτι της οικογένειας Ντεμπυσσύ, αν και ο πατέρας του μικρού Κλωντ αγαπούσε την οπερέτα και τον είχε πάει σε κάποιες παραστάσεις. Ο Ντεμπυσσύ δεν πήγε στο σχολείο, αλλά εκπαιδεύτηκε κατ' οίκον στην ανάγνωση, τη γραφή και την αριθμητική από τη μητέρα του, η οποία ήταν αρκετά αυστηρή και αυταρχική. Τα πρώτα μαθήματα μουσικής τα πήρε από τη νονά του που έπαιζε πιάνο. Μάλιστα τον έφτασε σε επίπεδο που μπόρεσε να εισαχθεί στο Κονσερβατουάρ των Παρισίων.

Ο Ντεμπυσσύ εισήχθη στο Κονσερβατουάρ το 1872, σε ηλικία 10 ετών, όπου και σπούδασε μέχρι το 1884. Το ιδιαίτερο ταλέντο του και η επαναστατικότητα του ενάντια στους ωδειακούς κανόνες αντιμετωπίστηκε ποικιλοτρόπως από τους καθηγητές. Από κάποιους ενθαρρύνθηκε, ενώ από άλλους θεωρήθηκε ως ένδειξη αδυναμίας ή και αυθάδειας, με αποτέλεσμα να του στερηθούν αρκετές διακρίσεις σε κάποια μαθήματα. Παρ' όλα αυτά, κατάφερε να αποσπάσει το δεύτερο και το πρώτο βραβείο σε δύο διαγωνισμούς πιάνου του Ωδείου που έγιναν το 1874 και το 1875 αντίστοιχα. Όμως, οι επιτυχίες του αυτές δεν συνεχίστηκαν, ούτε θεωρούνταν ικανοποιητικές για το ανταγωνιστικό κλίμα του Κονσερβατουάρ. Αυτό λειτούργησε τελικά προς όφελος του Ντεμπυσσύ, που συνειδητοποίησε ότι δεν ενδιαφερόταν να γίνει δεξιότεχνης πιανίστας, αλλά συνθέτης.

Για τη συνέχεια των σπουδών του στη σύνθεση, έπρεπε να έχει τουλάχιστον μία διάκριση με 1ο βραβείο σε ένα από τα προαπαιτούμενα μαθήματα. Ο Ντυράν, καθηγητής του στην Αρμονία, τον θεωρούσε αδύναμο και απροσάρμοστο και του

στέρησε το σχετικό βραβείο. Τη διάκριση όμως την απέσπασε ο Ντεμπουσσύ από τα μαθήματα της συνοδείας με πιάνο, και της «πρακτικής αρμονίας» (prima vista), όπου είχε την δυνατότητα να επιδείξει το ταλέντο του στον αυτοσχεδιασμό. Το 1883, ο Ντεμπουσσύ έλαβε μέρος στον διαγωνισμό για το Βραβείο της Ρώμης ("Prix de Rome") της γαλλικής Ακαδημίας Καλών Τεχνών, που για τον τομέα της σύνθεσης είχε ως έπαθλο υποτροφία τριετούς φοίτησης στη Βίλα των Μεδίκων στη Ρώμη, ύψιστη διάκριση για έναν φιλόδοξο συνθέτη εκείνη την εποχή. Η κριτική επιτροπή όμως του απένευσε το δεύτερο βραβείο. Παρολ' αυτά, έλαβε πάλι μέρος την επόμενη χρονιά (1884), καταθέτοντας την καντάτα L'enfant prodigue (Ο άσωτος υιός,) και πήρε την υποτροφία.



Ο Ντεμπουσσύ στο πιάνο, 1893.

Σημαντικότερες για την μουσική εξέλιξη του Ντεμπουσσύ φαίνεται ότι δεν ήταν τόσο οι εγκύκλιες σπουδές του στο Κονσερβατουάρ και στη Βίλα των Μεδίκων, όσο οι γνωριμίες του με σημαντικά πρόσωπα των Τεχνών, με τα έργα σημαντικών συνθετών της εποχής αλλά και με την μουσική της Αναγέννησης, καθώς και με έξω ευρωπαϊκούς μουσικούς πολιτισμούς.

Η γνωριμία του με την βαρόνη Ναντιέζντα φον Μεκ – Ηγερία (Μούσα) του Τσαϊκόφσκι ήταν η μεγάλη ευκαιρία της ζωής του. Εκτιμώντας το ιδιαίτερο ταλέντο του τον προσέλαβε ως πιανίστα και καθηγητή μουσικής για τα παιδιά της και την ίδια. Μαζί της ταξίδεψε σε διάφορες ευρωπαϊκές μεγάλες πόλεις, αλλά και στη Ρωσία, όπου ήρθε σε επαφή με τον Τσαϊκόφσκι, καθώς και με μέλη της «Ομάδας των Πέντε». Η γνωριμία του με την ρωσική μουσική, ειδικά με το έργο του Μοντέστ Μουσόργκκι έμελλε να παίξει σημαντικό ρόλο στην μετέπειτα συνθετική του εξέλιξη, συμβάλλοντας ανάμεσα στα άλλα και στον περιορισμό της επίδρασης του Ρίχαρντ Βάγκνερ, η οποία ήταν εμφανής ιδιαίτερα στα πρώτα του έργα. Το 1886 γνωρίζει μεταξύ άλλων τον Φραντς Λιστ, τον Τζιουσέπε Βέρντι και τον Ρουτζιέρο Λεονκαβάλο.

Την εποχή αυτή επιστρέφοντας στο Παρίσι, εντάχθηκε στον κύκλο του συμβολιστή ποιητή Στεφάν Μαλαρμέ, από ποίημα του οποίου εμπνεύστηκε ένα από

τα σημαντικότερα ορχηστρικά του έργα, το Πρελούδιο στο απομεσήμερο ενός φαύνου «L'après-midi d'un faune». Τα χρόνια αυτά γνωρίζει επίσης προσωπικότητες όπως το ζωγράφο Εντουάρ Μανέ, τον Εντγκάρ Ντεγκά, ποιητές και λογοτέχνες όπως τον Πωλ Βερλαίν, Πωλ Βαλερί, Όσκαρ Ουάιλντ και συνθέτες όπως τον Ερίκ Σατί, Ερνέστ Σωσόν, Πωλ Ντυκά και Μωρίς Ραβέλ. Παρά το γεγονός ότι ο Ντεμπουσσώ και ο κατά δέκα χρόνια νεότερός του Ραβέλ μοιράζονται τον χαρακτηρισμό του «ιμπρεσιονιστή» και τα ονόματά τους αναφέρονται συχνά μαζί, οι δύο άντρες δεν είχαν ποτέ ιδιαίτερες φιλικές σχέσεις, αλλά κυρίως επαγγελματικές. Το 1901 περίπου, ο Ντεμπουσσώ γνώρισε επίσης το νέο τότε συνθέτη Ιγκόρ Στραβίνσκυ, με τον οποίο συναντιόταν έκτοτε συχνά και συζητούσαν θέματα σχετικά με τη σύνθεση και τις τεχνικές.

Είναι επίσης γνωστό ότι ο Ντεμπουσσώ είχε επηρεαστεί ιδιαίτερα από την τέχνη ανατολικών πολιτισμών και ήταν μανιώδης συλλέκτης έργων τέχνης από την Άπω Ανατολή. Στην διεθνή έκθεση του Παρισιού του 1889 άκουσε για πρώτη φορά μουσική από την Ινδονησία και εντυπωσιάστηκε από τις ορχήστρες γκαμελάν της Ιάβας. Πολλοί μελετητές του έργου του ισχυρίζονται ότι η μουσική αυτή επηρέασε σημαντικά το έργο του, όχι όμως με άμεσες αναφορές.

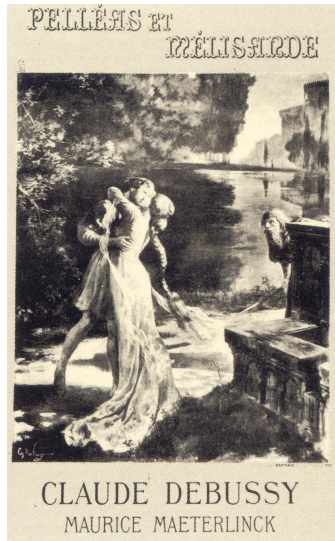
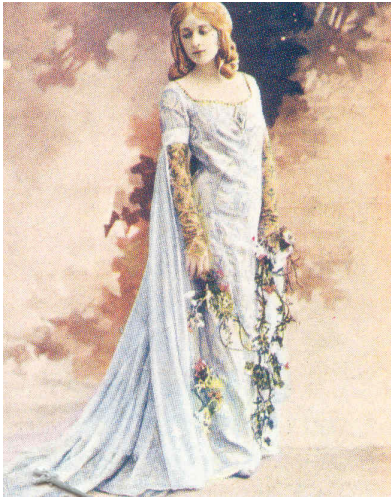
Η δεκαετία του 1890 εγκαινιάζει μια νέα περίοδο για τον Ντεμπουσσώ αλλά και για την ιστορία της μουσικής. Με το Κουαρτέτο εγχόρδων του σε Σολ ελάσσονα (1893) και κυρίως το Πρελούδιο στο απομεσήμερο ενός Φαύνου (1894) εισέρχεται σε μία καινούρια δημιουργική φάση, εισάγοντας ταυτόχρονα καινοτομίες όσον αφορά την αρμονία, τις κλίμακες, τις μορφές και την ενορχήστρωση, ενώ με επόμενες συνθέσεις του όπως τα Νυχτερινά (Nocturnes, 1899), Η Θάλασσα (La Mer, 1905) οι Εικόνες (Images, 1909) και οι δύο τόμοι με τα 24 Πρελούδια για πιάνο (1910-13), που αποτελούν μια επιτομή των χαρακτηριστικών γνωρισμάτων της συνθετικής του προσέγγισης, συνέχισε να αμφισβητεί τις αρχές του παραδεδεγμένου τονικού μουσικού συστήματος, στο οποίο βασιζόταν η δυτική μουσική από το 1600 περίπου μέχρι τώρα. Το γεγονός αυτό έχει οδηγήσει τους περισσότερους ιστορικούς της μουσικής του 20ού αιώνα να αναφέρουν τον Ντεμπουσσώ και την ημερομηνία της πρώτης εκτέλεσης του Πρελουδίου στο απομεσήμερο ενός Φαύνου (1894) ως



εναλλακτική πρόταση για την χρονολόγηση της αρχής της μουσικής του 20ού αιώνα, μαζί με τα πρώτα ατονικά έργα του Άρνολντ Σαίμπεργκ (1909) και την πρεμιέρα της Ιεροτελεστίας της Άνοιξης του Ιγκόρ Στραβίνσκυ (1913). Χαρακτηριστικό γνώρισμα του Ντεμπουσσώ είναι ότι δεν χρησιμοποιεί

τις μείζονες και ελάσσονες κλίμακες του τονικού συστήματος, αλλά προτιμά τροπικές κλίμακες, που συνδέονται με τις επιρροές του από τη μουσική της Αναγέννησης (εκκλησιαστικοί τρόποι) ή αποτελούν δική του επινόηση.

Το 1908 παντρεύτηκε την Έμα Μπαρντάκ, με την οποία είχε ήδη αποκτήσει μία κόρη (το 1905), την Κλωντ-Έμα Ντεμπυσσύ. Στην κόρη του είναι αφιερωμένη και η γνωστή σουίτα για πιάνο Children's Corner. Το 1909 μαθαίνει ότι έχει καρκίνο και ακολουθεί διάφορες θεραπείες που δεν έχουν αποτελέσματα, ενώ του χορηγείται συστηματικά μορφίνη για να υπομένει τον πόνο. Το 1917 εμφανίζεται για τελευταία φορά σε συναυλία και την επόμενη χρονιά, στις 25 Μαρτίου, υποκύπτει στην αρρώστια του, σε ηλικία 55 χρόνων. Η κηδεία του έγινε σε ζοφερό κλίμα λόγω του Α' Παγκοσμίου Πολέμου που μαινόταν ακόμα στην Ευρώπη και εν μέσω βομβαρδισμών του Παρισιού από τους Γερμανούς. Ένα χρόνο αργότερα, πέθανε και η κόρη του από διφθερίτιδα, σε ηλικία 14 ετών. Ο τάφος του βρίσκεται στο νεκροταφείο του Passy στο Παρίσι.



ΑΝΤΩΝΙΟΥ ΝΙΟΒΗ Β1

ΠΟΠΩΛΗ ΦΩΤΕΙΝΗ Β3

1^ο Γυμνάσιο Ν. Ψυχικού 2008-09

