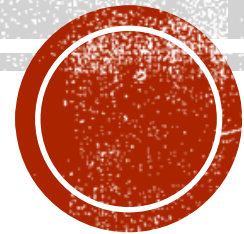


Η ΕΛΕΥΣΙΝΑ ΜΕΣΑ ΣΤΟΝ ΧΡΟΝΟ.  
Η ΠΟΛΗ  
ΔΙΗΓΕΙΤΑΙ ΤΗΝ ΙΣΤΟΡΙΑ ΤΗΣ.

Πολιτιστικό πρόγραμμα  
Δ.Ε. Δυτικής Αττικής

Σχ. Έτος 2021-2022



# Η ΕΡΓΑΣΙΑ ΜΑΣ

Το πολιτιστικό μας πρόγραμμα μας ενέπνευσε ιδιαίτερα, καθώς η Ελευσίνα, η πόλη μας, καταλαμβάνει ένα μεγάλο μέρος της καρδιάς μας.

Χάρη στην αναγόρευση της Ελευσίνας ως Πολιτιστικής Πρωτεύουσας της Ευρώπης για το έτος 2023, μας δόθηκε η ευκαιρία να εξερευνήσουμε και να ανακαλύψουμε εντυπωσιακές πτυχές της, μέσω του πολιτιστικού μας προγράμματος, το οποίο ξεκίνησε τη φετινή χρονιά και θα συνεχιστεί και την επόμενη.

Κατά τη διάρκεια της υλοποίησης του προγράμματος, εργαστήκαμε ομαδικά, με ιδιαίτερο ενθουσιασμό και χαρά για να γνωρίσουμε την πόλη μας, διαχρονικά.





# Η ΕΛΕΥΣΙΝΑ ΣΤΗΝ ΑΡΧΑΙΟΤΗΤΑ

- Η Ελευσίς ή Ελευσίνα, υπήρξε αρχαίος οικισμός, πόλη και δήμος της Ιπποθωντίδας φυλής της αρχαίας Αθήνας. Ήταν πόλη σημαντική για τη λατρεία της Δήμητρας και της Περσεφόνης, καθώς και για τα Ελευσίνια Μυστήρια.
- Η λατρεία δύο μεγάλων θεοτήτων του ελληνικού Πανθέου, της Δήμητρας και της Περσεφόνης, συνδέθηκε άμεσα, από την προϊστορική εποχή, με την Ελευσίνα, την ιερή πόλη της Αττικής, ένα από τα σπουδαιότερα θρησκευτικά κέντρα της Ελλάδας, που διατήρησε την ιερότητά του επί δύο χιλιετίες και διέδωσε τη λατρεία των Ελευσίνιων θεών στον αρχαίο κόσμο.



# Η ΕΛΕΥΣΙΝΑ ΣΤΗΝ ΑΡΧΑΙΟΤΗΤΑ

## Ο ΜΥΘΟΣ ΤΗΣ ΠΕΡΣΕΦΟΝΗΣ



Ένας από τους πιο όμορφους μύθους της Ελληνικής μυθολογίας, είναι η ιστορία της Περσεφόνης, κόρης της θεάς Δήμητρας και του Δία, την οποία αγάπησε ο θεός Πλούτωνας και την πήρε μαζί του στον Κάτω Κόσμο.

Σύμφωνα με τον μύθο, η θεά Δήμητρα, η οποία προστάτευε την καρποφορία της γης και ήταν υπεύθυνη για την καλή σοδειά και την άνθιση της φύσης, είχε μια κόρη, την όμορφη Περσεφόνη. Πατέρα της Περσεφόνης ήταν ο θεός Δίας.



# Η ΕΛΕΥΣΙΝΑ ΣΤΗΝ ΑΡΧΑΙΟΤΗΤΑ

## Ο ΜΥΘΟΣ ΤΗΣ ΠΕΡΣΕΦΟΝΗΣ

Μια μέρα που η Περσεφόνη μάζευε λουλούδια παρέα με τις Ωκεανίδες νύμφες, ξαφνικά άνοιξε η Γη, ξεπήδησε από μέσα ο Πλούτωνας με το σκοτεινό του άρμα και την άρπαξε.

Όμως τις κραυγές της δεν τις άκουσε κανείς και δεν πρόλαβε να τη σώσει.

Θλιμμένη η Δήμητρα, που έχασε την κόρη της, μάρανε την πλάση, οι σοδειές δεν καρποφορούσαν πια και τα λουλούδια δεν άνθιζαν.

Τότε ο ήλιος την λυπήθηκε και της είπε ότι την έκλεψε ο Πλούτωνας κι έτσι η Δήμητρα πήγε να τη ζητήσει πίσω.



# Η ΕΛΕΥΣΙΝΑ ΣΤΗΝ ΑΡΧΑΙΟΤΗΤΑ

## Ο ΜΥΘΟΣ ΤΗΣ ΠΕΡΣΕΦΟΝΗΣ

Όμως ούτε ο Πλούτωνας ήθελε να χάσει την αγαπημένη του, κι έτσι με τη βοήθεια του Δία κατέληξαν σε μια συμφωνία.

Η Περσεφόνη θα είναι έξι μήνες στη Γη, με την μητέρα της και έξι μήνες στον Κάτω Κόσμο μαζί με τον Πλούτωνα. Μάλιστα, για να το εξασφαλίσει αυτό, της έδωσε να φάει καρπό ροδιού για να ξαναγυρίσει.

Τους **έξι μήνες** που η Περσεφόνη, σύμφωνα με τον μύθο, βρισκόταν στον **Κάτω Κόσμο**, η Δήμητρα ήταν δυστυχισμένη και πάγωνε την πλάση κι έτσι κυριαρχούσε το **Φθινόπωρο** και ο **Χειμώνας**.

Τους **έξι μήνες** που η Περσεφόνη ήταν στη **Γη**, μαζί με τη μητέρα της, η Δήμητρα έδινε στη γη ανθοφορία και καλοκαιρία κι έτσι κυριαρχούσε η **Άνοιξη** και το **Καλοκαίρι**.



# Η ΕΛΕΥΣΙΝΑ ΣΤΗΝ ΑΡΧΑΙΟΤΗΤΑ

## ΦΕΥΓΟΥΣΑ ΚΟΡΗ



Το άγαλμα της γυναικείας μορφής που κινείται ορμητικά προς τα αριστερά είναι γνωστό ως «**Φεύγουσα Κόρη**». Βρέθηκε το 1924 στην ευρύτερη περιοχή της «Ιεράς Οικίας». Η κοπέλα έχει ταυτιστεί με την Περσεφόνη, που τρέχει για να ξεφύγει από τον Άδη.

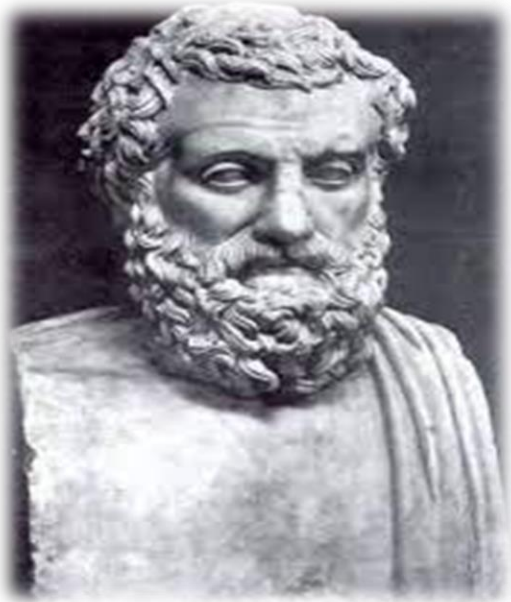
Είναι κατασκευασμένο με πεντελικό μάρμαρο. Φοράει άζωστο πέπλο. Η κίνηση του δεξιού ποδιού σχηματίζει αλλεπάλληλες καμπύλες πτυχές στο ένδυμα. Το διάδημα στα μαλλιά είναι σημάδι υψηλής ή και θεϊκής καταγωγής. Πρόσθετοι πλόκαμοι μαλλιών θα προσαρμόζονταν στις οπές που διακρίνονται στην κόμη.

Μία νεότερη θεωρία υποστηρίζει πως το γλυπτό απεικονίζει τη θεά Εκάτη, η οποία θα κρατούσε δύο ψηλές δάδες στα χέρια της (που δεν σώζονται) για να φωτίσει τον δρόμο της Περσεφόνης που επιστρέφει από τον Κάτω Κόσμο.





# Η ΕΛΕΥΣΙΝΑ ΣΤΗΝ ΑΡΧΑΙΟΤΗΤΑ



## ΑΙΣΧΥΛΟΣ

Ο **Αισχύλος** ήταν αρχαίος Έλληνας τραγωδός. Μαζί με τον Σοφοκλή και τον Ευριπίδη, είναι οι μοναδικοί τραγικοί ποιητές των οποίων έχουν σωθεί ολοκληρωμένα έργα.

Ήταν Αθηναίος πολίτης που μετείχε στις μάχες κατά των Περσών, γεγονός το οποίο θεωρούσε ως το μεγαλύτερο επίτευγμα της ζωής του.

Στο έργο του συμπυκνώνεται η **έννοια του δικαίου**, καθώς και η **συνείδηση του ποιητή ως μαχόμενου πολίτη**.

Πέθανε στη Γέλα το 456/455 π.Χ. Οι Αθηναίοι εξασφάλισαν την υστεροφημία του μεγάλου ποιητή, ψηφίζοντας νόμο σύμφωνα με τον οποίο επιτρεπόταν να συμμετάσχει στον διαγωνισμό όποιος επιθυμούσε, με έργα του Αισχύλου.



# ΒΙΟΜΗΧΑΝΙΚΗ ΠΟΛΗ

- **ΚΡΟΝΟΣ:** Το 1922 ιδρύεται το σύγχρονο εργοστάσιο "ΚΡΟΝΟΣ" για την παραγωγή οίνου και οينوπνεύματος, το οποίο αποτελεί ένα από τα πιο σύγχρονα βιομηχανικά συγκροτήματα της εποχής. Το 1986 σταματά οριστικά η λειτουργία του.

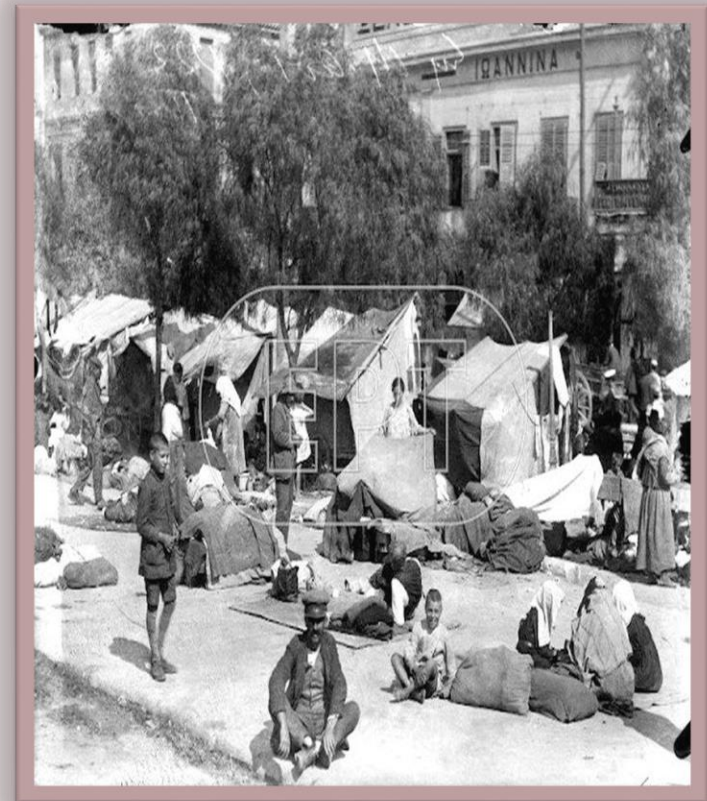


- **TITAN:** Η ιστορία του Τιτάν ξεκινά το 1902, όταν τρεις νέοι δημιούργησαν, στην Ελευσίνα, την πρώτη ελληνική μονάδα παραγωγής τσιμέντου.



# ΜΙΚΡΑΣΙΑΤΕΣ ΠΡΟΣΦΥΓΕΣ

- Μετά την ολέθρια Μικρασιατική Καταστροφή του 1922 και την επακόλουθη ανταλλαγή πληθυσμών του 1923-1924, χιλιάδες οικογένειες Μικρασιατών εγκαταστάθηκαν πλέον οριστικά στην Ελληνική επικαιρότητα.
- Έως και την υπογραφή της Συνθήκης της Λωζάνης το 1923, ο αριθμός των εγκατασταθέντων Μικρασιατών ήταν περίπου 1.500.000.



Σμύρνη 1919: Τούρκος πωλητής και ζεύγος Ελλήνων



# ΜΙΚΡΑΣΙΑΤΕΣ ΠΡΟΣΦΥΓΕΣ



Οι **Μικρασιάτες** έχουν μακράιωνη ιστορία.

Από τα αρχαία χρόνια και το Βυζάντιο μέχρι σήμερα, έχουν συνεισφέρει πολλά

- στις επιστήμες,
- τον πολιτισμό,
- την παιδεία και
- την ιστορική εξέλιξη του Ελληνισμού.



# ΜΙΚΡΑΣΙΑΤΕΣ ΣΤΗΝ ΕΛΕΥΣΙΝΑ

**Πως έγινε η πρώτη εγκατάσταση των Μικρασιατών προσφύγων στην Ελευσίνα;**

- *Οι πρώτοι πρόσφυγες στην Ελευσίνα ήρθαν τον Σεπτέμβριο του 1922 και ήταν από πολλές περιοχές όπως η Έφεσος, η Σμύρνη, το Αϊβαλί, το Προκόπι, κλπ.*
- *Ακολούθησε άλλο ένα κύμα το 1923 με την ανταλλαγή πληθυσμών, από περιοχές όπως το Ικόνιο, η Νίγδη, η Σινασός, κλπ.*



# ΜΙΚΡΑΣΙΑΤΕΣ ΣΤΗΝ ΕΛΕΥΣΙΝΑ



**Ποιες εργασίες έκαναν οι πρόσφυγες για να επιζήσουν;**

- *Οι εργασίες που έκαναν οι πρόσφυγες ήταν κυρίως αγροτικές και βιομηχανικές.*
- *Έφεραν αρκετές γνώσεις για την καλλιέργεια της γης, τα αμπέλια και τη σταφίδα και τις πέρασαν και στην τοπική αγροτική οικονομία.*
- *Επίσης εργάστηκαν στα εργοστάσια της εποχής, τον Κρόνο, την Σαπωνοποιία, την Βότρυς, το εργοστάσιο Ίρις, τα καμίνια (κεραμοποιεία που υπήρχαν από το 1821). Άνοιξαν κουρεία, ραφτάδικα, υποδηματοποιεία, φαρμακείο, ενώ αρκετοί ήταν μεταφορείς με σούστες.*

**Αποσπάσματα από τη συνέντευξη της κ. Γεωργίας Γιαγτζόγλου,  
πρόεδρο του συλλόγου Μικρασιατών Ελευσίνας**



# ΣΥΓΧΡΟΝΗ ΕΛΕΥΣΙΝΑ

## ΑΕΡΟΠΟΡΙΚΗ ΒΑΣΗ ΕΛΕΥΣΙΝΑΣ

Η κατασκευή του αεροδρομίου της Ελευσίνας ξεκίνησε το 1937. Υπάγεται στη Διοίκηση Αεροπορικής Υποστήριξης της Πολεμικής Αεροπορίας.

Την 1 Μαρτίου 1953 μετονομάστηκε σε 112 Πτέρυγα Μάχης. Ως αποστολή έχει τη διατήρηση υψηλού βαθμού ετοιμότητας και αποτελεσματικότητας για την ανάληψη και την επιτυχή διεξαγωγή αεροπορικών επιχειρήσεων, οποτεδήποτε απαιτηθεί.

Διαθέτει έξι τάξεις και έντεκα είδη αεροσκαφών.



# ΣΥΧΡΟΝΗ ΕΛΕΥΣΙΝΑ

## ΕΛΕΥΣΙΝΑ ΕΤΟΙΜΗ ΓΙΑ ΑΠΟΓΕΙΩΣΗ

Το **Μητροπολιτικό Υδατοδρόμιο** εισάγει έναν νέο τρόπο υποδομής όσον αφορά τις μεταφορές στη χώρα μας. Συνδέει την εμπειρία του ταξιδιού με τον πολιτισμό και αξιοποιεί ένα εγκαταλελειμμένο κτίριο-τοπόσημο, όπως είναι ο λιμένας Ελευσίνας, δημιουργώντας την προοπτική ενός ευρωπαϊκού λιμανιού με ποικίλες χρήσεις.





# ΣΥΧΡΟΝΗ ΕΛΕΥΣΙΝΑ

## ΕΛΕΥΣΙΝΑ ΕΤΟΙΜΗ ΓΙΑ ΑΠΟΓΕΙΩΣΗ

Με την είσοδο στο κτίριο, ο ταξιδιώτης εισέρχεται στην καρδιά του υδατοδρόμιου, ένα εσωτερικό αίθριο, όπου δυο αρχιτεκτονικά στοιχεία συνδιαλέγονται και οριοθετούν έναν ενδιαφέρον "ενδιάμεσο" χώρο κίνησης.



# ΣΥΓΧΡΟΝΗ ΕΛΕΥΣΙΝΑ

ΕΛΕΥΣΙΝΑ ΕΤΟΙΜΗ ΓΙΑ ΑΠΟΓΕΙΩΣΗ



# ΕΠΙΛΟΓΟΣ-ΒΙΝΤΕΟ

<https://video.link/w/M6evd>



# ΒΙΒΛΙΟΓΡΑΦΙΑ

- <https://www.elefsina.gr/el/blog-category/%CF%80%CE%BF%CE%BB%CE%B9%CF%84%CE%B9%CF%83%CE%BC%CF%8C%CF%82>
- <https://el.wikipedia.org/wiki/%CE%91%CE%B9%CF%83%CF%87%CF%8D%CE%BB%CE%BF%CF%82>
- <https://proseleusis.com/to-stratitiko-aerodromio-tis-eleysi/>
- <https://www.kathimerini.gr/k/k-magazine/561151588/eleysina-etoimi-gia-apogeiosi/>
- <https://www.elnplex.com/%CE%BF-%CE%BC%CF%8D%CE%B8%CE%BF%CF%82-%CF%84%CE%B7%CF%82-%CF%80%CE%B5%CF%81%CF%83%CE%B5%CF%86%CF%8C%CE%BD%CE%B7%CF%82-%CE%B3%CE%B9%CE%B1-%CF%84%CE%B7-%CE%B3%CE%B7-%CF%84%CE%B9%CF%82-%CE%B5%CF%80/>
- <https://www.youtube.com/watch?v=vdWk30DMmFQ>



# ΠΑΙΔΑΓΩΓΙΚΗ ΟΜΑΔΑ ΤΟΥ ΠΟΛΙΤΙΣΤΙΚΟΥ ΠΡΟΓΡΑΜΜΑΤΟΣ

## *Μαθητές/τριες*

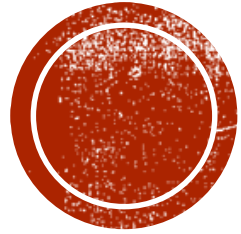
Βελισσαράκου Μαρία  
Διαμαντή Δήμητρα  
Διαμαντή Ευανθία  
Ίσαρη Ιωάννα  
Ίσαρη Νεκταρία  
Κανάκη Λυδία  
Κουτσομπέλη Μαρίνα  
Κουτσομπέλη Μέλανη  
Μαντσέλλι Αμάντα  
Παπαδόπουλος Αναστάσιος  
Παυλοπούλου Νεφέλη  
Ρόκκου Αλεξάνδρα  
Σακελλαρίου Αναστασία  
Σπανούδης Λευτέρης  
Τζινιέρη Φιλαρέτη

Τριανταφύλλου Χριστίνα  
Τσούρτου Ελένη  
Τυρλή Τριανταφυλλιά  
Φραγκογιάννη Ειρήνη  
Χίλα Κατερίνα  
Πατζίρη Μαρία (επιμέλεια παρουσίασης)  
Νιζάμη Νίκη (επιμέλεια παρουσίασης)

## *Εκπαιδευτικοί*

Γραμμενιάτη-Αϊδινλή Ελένη ΠΕ05  
Στάθη Αναστασία ΠΕ04.02  
Πρασίνου Ουρανία ΠΕ01





Σας ευχαριστούμε  
για την προσοχή σας!!!