

**ΣΧΟΛΙΚΟ ΕΤΟΣ**

**2021-2022**

**ΕΣΩΤΕΡΙΚΟΣ ΚΑΝΟΝΙΣΜΟΣ ΛΕΙΤΟΥΡΓΙΑΣ**

**ΣΧΟΛΙΚΗ ΜΟΝΑΔΑ**

**1<sup>ο</sup> ΔΗΜΟΤΙΚΟ  
ΣΧΟΛΕΙΟ ΘΑΣΟΥ**



## ΤΑΥΤΟΤΗΤΑ ΤΟΥ ΣΧΟΛΕΙΟΥ

1<sup>ο</sup> 6/θέσιο Δημοτικό Σχολείο Θάσου

Διεύθυνση ΠΕ  
Καβάλας



## ΣΤΟΙΧΕΙΑ

Έδρα του Σχολείου (διεύθυνση)

**Θάσος Θάσου, Πιέρ Ντε Βαμπέζ  
1, 64004**

Τηλέφωνο

**2593022194**

Fax

**2593022194**

e-mail

[mail@1dim-thasou.kav.sch.gr](mailto:mail@1dim-thasou.kav.sch.gr)

Ιστοσελίδα

<https://blogs.sch.gr/1dimthas>

Διευθυντής Σχολικής Μονάδας

**Παπαλαζάρου Μαρία**

Αναπληρωτής Δ/ντής

**Μπαλτάς Γεώργιος**

Πρόεδρος Συλλόγου Γονέων/Κηδεμόνων

**Μυλωνάς Χρήστος**

## Πίνακας περιεχομένων

Εσωτερικός Κανονισμός Λειτουργίας .....	5
Εισαγωγή .....	5
Σύνταξη, έγκριση και τήρηση του Κανονισμού .....	5
Ταυτότητα του σχολείου μας .....	5
Κοινωνικά και Πολιτισμικά Χαρακτηριστικά του Μαθητικού Δυναμικού: .....	5
2. Λειτουργία του Σχολείου .....	6
I. Διδακτικό ωράριο .....	6
II. Προσέλευση και αποχώρηση μαθητών/μαθητριών .....	7
IV. Ωρολόγιο Πρόγραμμα του Σχολείου .....	10
3. Σχολική και Κοινωνική Ζωή .....	10
I. Φοίτηση .....	10
II. Σχολικοί χώροι .....	10
III. Διάλειμμα .....	10
IV. Σχολική εργασία .....	11
VI. Συμπεριφορά - Δικαιώματα - Υποχρεώσεις .....	12
Ο Διευθυντής .....	12
Οι εκπαιδευτικοί .....	13
Οι μαθητές/μαθήτριες .....	13
Γονείς και κηδεμόνες .....	14
VII. Παιδαγωγικός έλεγχος .....	14
VIII. Παιδαγωγικά Μέτρα Πειθαρχίας .....	14
IX. Καινοτόμες πρακτικές που έχουν υιοθετηθεί στο σχολείο .....	15
X. Άλλα θέματα - Προσωπικά δεδομένα .....	16
i. Εμβολιασμός μαθητών/μαθητριών .....	17
ii. Εξωσχολικά υλικά .....	17
iii. Κινητά τηλέφωνα .....	17
4. Επικοινωνία και Συνεργασία Γονέων/Κηδεμόνων-Σχολείου .....	17
I. Σημασία της επικοινωνίας και της συνεργασίας σχολείου-οικογένειας .....	17
II. Διαδικασίες ενημέρωσης και επικοινωνίας Σχολείου και γονέων/κηδεμόνων .....	17
III. Σύλλογος Γονέων και Κηδεμόνων .....	18
IV. Σχολικό Συμβούλιο .....	18
V. Η σημασία της σύμπραξης όλων .....	18
5. Πολιτική του σχολείου προστασίας από πιθανούς κινδύνους .....	18
Αντιμετώπιση έκτακτων αναγκών .....	18
Ειδικό σχέδιο αποχώρησης λόγω έκτακτων συνθηκών .....	19
Χώρος συγκέντρωσης σε περίπτωση ανάγκης .....	22
Ενημέρωση για ζητήματα υγείας λόγω κορωνοϊού .....	22
Πηγές .....	Error! Bookmark not defined.

# Εσωτερικός Κανονισμός Λειτουργίας

## Εισαγωγή

Ο Εσωτερικός Κανονισμός Λειτουργίας του Σχολείου (άρθρο 37, Ν.4692/2020) επιδιώκει να εξασφαλίζει τις προϋποθέσεις και τις συνθήκες που είναι απαραίτητες για να πραγματοποιείται όσο καλύτερα γίνεται το έργο του σχολείου και να επιτυγχάνονται όσο γίνεται καλύτερα οι στόχοι που θέτουμε κάθε φορά ως σχολική κοινότητα (μαθητές, εκπαιδευτικοί, άλλο επιστημονικό προσωπικό, βοηθητικό προσωπικό, γονείς/κηδεμόνες).

Ο Κανονισμός βασίζεται σε όσα προβλέπονται από την πολιτεία για την εκπαίδευση και τη λειτουργία των δημόσιων και ιδιωτικών Σχολείων, ενσωματώνει αποδεκτές παιδαγωγικές αρχές και είναι προσαρμοσμένος στις ιδιαίτερες συνθήκες λειτουργίας του Σχολείου και τα χαρακτηριστικά της τοπικής σχολικής και ευρύτερης κοινότητας

## Σύνταξη, έγκριση και τήρηση του Κανονισμού

Ο Εσωτερικός Κανονισμός Λειτουργίας συντάχθηκε ύστερα από εισήγηση της Διευθύντριας του Σχολείου, με τη συμμετοχή όλων των μελών του Συλλόγου Διδασκόντων, των μελών του Διοικητικού Συμβουλίου του Συλλόγου Γονέων και Κηδεμόνων καθώς και του προέδρου της Σχολικής Επιτροπής του Δήμου μας. Έχει εγκριθεί από τη Συντονίστρια Εκπαιδευτικού Έργου που έχει την παιδαγωγική ευθύνη του σχολείου μας καθώς και από τον Διευθυντή Εκπαίδευσης.

Ο Εσωτερικός Κανονισμός Λειτουργίας με την έναρξη του σχολικού έτους κοινοποιείται σε όλους του γονείς/κηδεμόνες και αναρτάται με την έναρξη του σχολικού έτους στον ιστότοπο του Σχολείου. Μια συνοπτική μορφή του διανέμεται και συζητείται διεξοδικά με όλους τους/τις μαθητές/μαθήτριες του Σχολείου.

Η ακριβής τήρησή του αποτελεί ευθύνη και υποχρέωση όλων των μελών της σχολικής μας κοινότητας: **της διεύθυνσης του Σχολείου, των εκπαιδευτικών και του βοηθητικού προσωπικού, των μαθητών, των γονέων και κηδεμόνων.**

Ο Κανονισμός επικαιροποιείται σε τακτά χρονικά διαστήματα, μέσω της προβλεπόμενης από τον νόμο συμμετοχικής διαδικασίας όλων των μελών της σχολικής κοινότητας, έτσι ώστε να συμπεριλαμβάνει νέες νομοθετικές ρυθμίσεις, να ανταποκρίνεται στις αλλαγές των συνθηκών λειτουργίας του Σχολείου και τις, κατά καιρούς, αποφάσεις των αρμόδιων συλλογικών οργάνων του.

## Ταυτότητα του σχολείου μας

### Κοινωνικά και Πολιτισμικά Χαρακτηριστικά του Μαθητικού Δυναμικού:

Στο σχολείο μας για το σχολ. έτος 2021-2022 φοιτούν 100 μαθητές, οι οποίοι σε ποσοστό 70% προέρχονται κυρίως οικογένειες που ζουν μόνιμα στο νησί, ενώ 21 μαθητές είναι αλλοδαποί οι οποίοι προέρχονται από οικογένειες οικονομικών μεταναστών, από Αλβανία, Βουλγαρία, Αρμενία και Ινδία και ένα ποσοστό γύρω στο 10%, προέρχεται από μεικτούς γάμους Ελλήνων με αλλοδαπές. Γενικά ένας στους τρεις μαθητές περίπου, δεν έχει σαν πρώτη γλώσσα την ελληνική.

Μαθητές σε ποσοστό 10% παρουσιάζουν μαθησιακές δυσκολίες, έχουν διάγνωση για να φοιτήσουν σε Τμήμα Ένταξης, υπάρχει ιδρυμένο Τ.Ε. στο σχολείο μας, αλλά δυστυχώς και για τη φετινή σχολική χρονιά δεν τοποθετήθηκε εκπαιδευτικός. Επίσης, στο σχολείο μας υπάρχει μαθητής που χρειάζεται παράλληλη στήριξη, αλλά ούτε και για την περίπτωση αυτή έχει τοποθετηθεί εκπαιδευτικός. Σε αντίθεση με την περσινή χρονιά, έχει τοποθετηθεί εκπαιδευτικός για μαθήτρια που χρειάζεται παράλληλη στήριξη και δεν είχε τη σχολική χρονιά 2020-2021.

Σημαντικός αριθμός μαθητών προέρχεται και από μονογονεϊκές οικογένειες.

### Όραμα του σχολείου μας

Οργανώνουμε τη λειτουργία του σχολείου με αποτελεσματικό τρόπο, φροντίζουμε για την άψογη επικοινωνία μεταξύ μας μέσα σε πνεύμα συνεργασίας και αλληλοκατανόησης, συμβάλλουμε στην καλλιέργεια συνεργατικού–παιδαγωγικού κλίματος.

Επιδιώκουμε, και καταβάλλουμε κάθε προσπάθεια για ένα σχολείο που να συμβάλλει στην αρτιότερη διοίκηση και λειτουργία των εκπαιδευτικών δομών, στην αποτελεσματική αξιοποίηση του ανθρώπινου δυναμικού, στην ενίσχυση των σχέσεων και των συνεργασιών, στην αναβάθμιση των

διδασκικών και παιδαγωγικών πρακτικών, στην προώθηση της καινοτομίας και στην ανάπτυξη υποστηρικτικών και αντισταθμιστικών πρακτικών. Επίσης, στην ανάδειξη των επιτευγμάτων των μαθητών και εκπαιδευτικών, στη διάχυση των καλών πρακτικών, στην επισήμανση των αδυναμιών του εκπαιδευτικού συστήματος και στην ανατροφοδότηση για τον σχεδιασμό της εκπαιδευτικής πολιτικής και τον καθορισμό επιμορφωτικών και άλλων παρεμβάσεων. Ακολουθούμε μια διαδικασία κινητοποίησης όλων των παραγόντων της εκπαιδευτικής κοινότητας για την ανάπτυξη δράσεων με στόχο τη βελτίωση της ποιότητας της διδασκαλίας και της μάθησης, την ισόρροπη και ολόπλευρη ανάπτυξη των μαθητών, την ενίσχυση της ισότητας και την άμβλυση των κοινωνικών ανισοτήτων, την καταπολέμηση των διακρίσεων και του αποκλεισμού και το άνοιγμα του σχολείου στην κοινωνία.

Είμαστε σε διαρκή και άψογη συνεργασία με το Σύλλογο Γονέων και Κηδεμόνων και τη Σχολική Επιτροπή του Δήμου σε κάθε τομέα, και όλοι μαζί μεριμνούμε να βρίσκουμε νέους πόρους για προμήθειες που διευκολύνουν το έργο των εκπ/κών και αναβαθμίζουν τη σχολική μονάδα, πάντα με στόχο τη βελτίωση της ποιότητας της παρεχόμενης εκπαίδευσης και της ασφάλειας των μαθητών/μαθητριών μας.

### **1. Βασικές αρχές και στόχοι του Εσωτερικού Κανονισμού Λειτουργίας**

Ο Κανονισμός, περιλαμβάνει όρους και κανόνες, κατανομή αρμοδιοτήτων και ευθυνών, δικαιωμάτων και υποχρεώσεων, για όλα τα μέλη της σχολικής κοινότητας έτσι ώστε να διαμορφώνεται στο σχολείο ένα παιδαγωγικό και διδακτικό κλίμα που διευκολύνει την απρόσκοπτη, μεθοδική και αποτελεσματική λειτουργία του. Ταυτόχρονα οι δυσκολίες και τα προβλήματα που προκύπτουν αντιμετωπίζονται από τα μέλη της σχολικής κοινότητας ως προκλήσεις και ευκαιρίες βελτίωσης, ανάπτυξης και ενδυνάμωσης παιδαγωγικών, διδακτικών, και άλλων πρακτικών.

Βασικοί στόχοι του Κανονισμού είναι οι μαθητές/μαθήτριες να διαμορφώσουν την προσωπικότητά τους, να διαπαιδαγωγηθούν με τον καλύτερο δυνατό τρόπο και να αποκτήσουν δεξιότητες οι οποίες έχουν βασικό και κυρίαρχο ρόλο στη μαθησιακή διαδικασία και ταυτόχρονα αποτελούν δεξιότητες ζωής, όπως η δημιουργικότητα, ο αυτοέλεγχος, η συναίσθηση της ευθύνης, η συνεργασία, η ενσυναίσθηση, ο αμοιβαίος σεβασμός, η αλληλοκατανόηση, η αποδοχή της διαφορετικότητας, ο σεβασμός όλων σε κοινούς συμφωνημένους κανόνες, η περιβαλλοντική συνείδηση, η προστασία της υγείας, καθώς και η εδραίωση της ισότητας, της αλληλεγγύης και της δημοκρατίας.

Μέσω των συμφωνημένων αρχών/κατευθύνσεων του Κανονισμού του Σχολείου μας επιδιώκεται:

- Να εξασφαλίζεται ένα υποστηρικτικό πλαίσιο για να πραγματοποιείται με επιτυχία το εκπαιδευτικό έργο και η απρόσκοπτη συμμετοχή όλων στην εκπαιδευτική διαδικασία.
- Να καλλιεργείται κατάλληλο κλίμα για την ανάπτυξη της προσωπικότητας του/της κάθε μαθητή/μαθήτριας αλλά και όλων των μελών της σχολικής κοινότητας.
- Να διασφαλίζεται η σωματική και ψυχική υγεία όλων των μελών της σχολικής κοινότητας.
- Να δημιουργούνται οι συνθήκες αξιοπρεπών και αποδοτικών συνθηκών διδασκαλίας, μάθησης και εργασίας.

### **2. Λειτουργία του Σχολείου**

#### **I. Διδακτικό ωράριο**

Η έναρξη, η λήξη, η διάρκεια μαθημάτων του υποχρεωτικού προγράμματος και του ολοήμερου, τα διαλείμματα, ο χρόνος διδασκαλίας κάθε διδακτικού αντικειμένου καθώς και η έναρξη και λήξη του διδακτικού έτους καθορίζονται από τις κείμενες διατάξεις και αποφάσεις του ΥΠΑΙΘ. Ανακοινώνονται στους γονείς και τα παιδιά με την έναρξη του διδακτικού έτους και αναρτώνται στην ιστοσελίδα του Σχολείου.

Για το σχολικό έτος 2021-2022 το πρόγραμμα του σχολείου μας διαμορφώνεται ως εξής:

#### *Υποχρεωτικό πρόγραμμα*

- υποδοχή των μαθητών και των μαθητριών στο σχολείο: 08.00' - 08.15'.
- έναρξη 1ης διδακτικής περιόδου: 08:15'.
- λήξη υποχρεωτικού προγράμματος- αποχώρηση μαθητών και μαθητριών: 13:15' (εξάωρο)

#### *Ολοήμερο πρόγραμμα*

*(μόνο για τους μαθητές και τις μαθήτριες του σχολείου που συμμετέχουν στο Ολοήμερο)*

- έναρξη λειτουργίας των δραστηριοτήτων Ολοήμερου προγράμματος: 13:20'
- λήξη των δραστηριοτήτων Ολοήμερου προγράμματος: 16:00'.

Οι γονείς/ κηδεμόνες των μαθητών και των μαθητριών που είναι εγγεγραμμένοι στο Ολοήμερο πρόγραμμα δηλώνουν από την αρχή της σχολικής χρονιάς την ακριβή ώρα αναχώρησης από το σχολείο, δηλαδή στις 15:00' ή στις 16:00' .

## **II. Προσέλευση και αποχώρηση μαθητών/μαθητριών**

Η ώρα προσέλευσης των μαθητών και μαθητριών είναι 08:00' έως 08:15'.

Η έγκαιρη προσέλευση και η καλά οργανωμένη και ελεγχόμενη αποχώρηση είναι απαραίτητες προϋποθέσεις για την πραγματοποίηση του διδακτικού έργου και την εύρυθμη λειτουργία του σχολείου γενικότερα, είναι δε μαζί με την υπηρεσία των εφημερευόντων εκπαιδευτικών ο μηχανισμός εκείνος που προστατεύει την ασφάλεια των μαθητών και μαθητριών και του προσωπικού του σχολείου. Το σχολείο διαθέτει δύο εισόδους. Για την αποφυγή συγχρωτισμού λόγω covid, οι Α' Β' και Γ' τάξεις εισέρχονται από την είσοδο της μπροστινής αυλής (φούρνος Μπουντή) και οι Δ' Ε' και Στ' τάξεις από την είσοδο της πίσω αυλής (εκκλησία). Για τους ίδιους λόγους ασφάλειας, η είσοδος στο εσωτερικό του σχολείου και στις αίθουσες, γίνεται για τις Α' Β' και Γ' τάξεις από τα σκαλοπάτια και την είσοδο που είναι στην πλευρά της μπροστινής αυλής και για τις Δ' Ε' και Στ' τάξεις από τα σκαλοπάτια και την είσοδο που είναι στην πλευρά της πίσω αυλής.

Για λόγους ασφάλειας των μαθητών/μαθητριών αλλά και για την ομαλή λειτουργία του προγράμματος η είσοδος της πίσω αυλής του σχολείου κλείνει στις 8:15' με ευθύνη του Δημοτικού Σχολείου, ενώ λόγω του ότι υπάρχει συστεναζόμενο Νηπιαγωγείο, η είσοδος της μπροστινής αυλής του σχολείου κλείνει αργότερα με ευθύνη του Νηπιαγωγείου.

Σε περίπτωση που μαθητής/μαθήτρια προσέρχεται με καθυστέρηση, εξετάζεται ο λόγος της καθυστέρησης, γίνονται διευθετήσεις κατά περίπτωση με συνεργασία της Δ/ντριας με τον εκπαιδευτικό της τάξης και η είσοδος στην τάξη γίνεται με τέτοιο τρόπο, ώστε να μην δημιουργείται αναστάτωση στο παιδαγωγικό έργο του τμήματος που φοιτά.

Οι μαθητές και οι μαθήτριες σε καμία περίπτωση δε φεύγουν από το σχολείο πριν τη λήξη των μαθημάτων χωρίς άδεια. Αν παρουσιαστεί ανάγκη έκτακτης αποχώρησης κατά τη διάρκεια του σχολικού ωραρίου (π.χ. ασθένεια), ενημερώνεται ο γονέας/κηδεμόνας για να προσέλθει στο Σχολείο και να συνοδεύσει το παιδί στο σπίτι του, αφού προηγουμένως συμπληρώσει το σχετικό έντυπο.

Οι εκπαιδευτικοί εφημερίας που είναι υπεύθυνοι, υποδέχονται τους μαθητές και τις μαθήτριες στην είσοδο του Σχολείου και οι γονείς/κηδεμόνες-συνοδοί αποχωρούν. Μετά το ηχητικό σήμα (κουδούνι), με ευθύνη των εφημερευόντων, κλείνει η είσοδος του σχολείου. Κατά τη διάρκεια του χρόνου προσέλευσης των μαθητών/μαθητριών δεν παρευρίσκεται χωρίς άδεια στον χώρο του σχολείου κανένας επισκέπτης.

Οι μαθητές και οι μαθήτριες που συνοδεύονται καθημερινά κατά την αποχώρησή τους περιμένουν τον γονέα/κηδεμόνα τους και δε φεύγουν ποτέ από το Σχολείο χωρίς τη συνοδεία τους. Οι γονείς/κηδεμόνες προσέρχονται έγκαιρα για την παραλαβή των μαθητών και των μαθητριών και παραμένουν έξω από τις εισόδους του σχολείου, χωρίς να παρεμποδίζουν τη διαδικασία αποχώρησης. Κάθε καθυστέρηση στην προσέλευση των συνοδών δημιουργεί κινδύνους για την ασφάλεια των μαθητών/μαθητριών που ολοκληρώνουν το πρόγραμμά τους αλλά και αυτών που παρακολουθούν το Ολοήμερο Πρόγραμμα. Σε περιπτώσεις δυσμενών καιρικών συνθηκών το σχολείο προβλέπει χώρους αναμονής και τροποποίηση της διαδικασίας ώστε να μειωθεί στο ελάχιστο η έκθεση γονέων και μαθητών στις καιρικές συνθήκες δίχως να τεθεί σε κίνδυνο η ασφάλεια των μαθητών.

Όσοι από τους μαθητές και τις μαθήτριες αποχωρούν χωρίς συνοδεία γονέων/κηδεμόνων, έχουν απαραίτητα μαζί τους την κάρτα εξόδου (την οποία έχουν προμηθευτεί από τη Διεύθυνση του Σχολείου κατόπιν κατάθεσης σχετικής Υπεύθυνης Δήλωσης των γονέων/κηδεμόνων τους) και την επιδεικνύουν σε καθημερινή βάση στον εφημερεύοντα εκπαιδευτικό.

Τέλος, εάν κάποιος γονέας/κηδεμόνας χρειαστεί, για ειδικό λόγο να πάρει το παιδί του πριν τη λήξη των μαθημάτων, χρειάζεται να ενημερώσει εγκαίρως τη Διεύθυνση του Σχολείου.

Η ευθύνη για την ασφάλεια των παιδιών μετά το ωράριο λειτουργίας ανήκει αποκλειστικά στον γονέα ή κηδεμόνα. Οι γονείς-κηδεμόνες είναι υποχρεωμένοι να γνωρίζουν το ωράριο των παιδιών τους και να ενημερώνονται από τις ανακοινώσεις του σχολείου.

### III. Ενημέρωση γονέων

Ο Σύλλογος Διδασκόντων και η Διεύθυνση του σχολείου στην αρχή της σχολικής χρονιάς γνωστοποιούν στους γονείς και τους μαθητές:

(α) το πρόγραμμα ημερήσιας λειτουργίας του κλασικού και του ολοήμερου προγράμματος, όπως αυτά ορίστηκαν με σχετικές αποφάσεις του Υ.ΠΑΙ.Θ. και

(β) υπενθυμίζει τους βασικούς κανόνες λειτουργίας του σχολείου μας:

- Η άφιξη των μαθητών το πρωί γίνεται από τις 8:00' ως τις 8:15' από την είσοδο που έχει οριστεί για κάθε τάξη
- Η έγκαιρη προσέλευση βοηθά στην εύρυθμη λειτουργία του σχολείου. Σε περίπτωση που κάποιος μαθητής καθυστερήσει δικαιολογημένα έρχεται στο σχολείο συνοδευόμενος από τον κηδεμόνα του.
- Οι ενήλικες που συνοδεύουν τα παιδιά τους το πρωί, αφού βεβαιωθούν ότι εισήλθαν στο προαύλιο, αποχωρούν αμέσως.
- Η επίσκεψη και η παραμονή των γονέων στις αίθουσες, την ώρα του μαθήματος δεν επιτρέπεται. Οι γονείς εισέρχονται στο σχολείο μόνο κατά τις προγραμματισμένες ώρες συναντήσεων με τους εκπαιδευτικούς των τάξεων και μετά από άδεια.

α. Το ημερήσιο διδακτικό ωράριο, διαμορφώνεται ως εξής:

- υποδοχή των μαθητών στο σχολείο: **08:00' – 08:15'**
- έναρξη 1<sup>ης</sup> διδακτικής περιόδου: **08:15'**
- λήξη υποχρεωτικού προγράμματος- αποχώρηση μαθητών: **13:15' για όλες τις τάξεις (εξάωρο)**
- έναρξη λειτουργίας των δραστηριοτήτων Ολοήμερου Προγράμματος: **13:20' για όλες τις τάξεις**

Η κατανομή των διδακτικών ωρών και των διαλειμμάτων του σχολείου, καθώς και η διάρκειά τους, παρουσιάζονται στον παρακάτω πίνακα:

ΩΡΕΣ	ΔΙΑΡΚΕΙΑ	
08.00' - 08.15'	15'	Υποδοχή μαθητών
08.15' - 09.40'	90'	1η διδακτική περίοδος
09.40' - 10.00'	20'	Διάλειμμα
10.00' - 11.30'	90'	2η διδακτική περίοδος
11.30' - 11.45'	15'	Διάλειμμα
11.45' - 12.25'	40'	5η ώρα
12.25' - 12.35'	10'	Διάλειμμα
12.35' - 13.15'	40'	6η ώρα – Λήξη υποχρεωτικού προγράμματος
		ΟΛΟΗΜΕΡΟ
13:15' – 13:20'	5'	Υποδοχή
13:20' – 14:00'	40'	Σίτηση
14.00' - 14.15'	15'	Διάλειμμα



14.15' - 15.00'	45'	1η ώρα
15.00' - 15.15'	15'	Διάλειμμα
15.15' - 16.00'	45'	2η ώρα

**β.** Σύμφωνα με τους ισχύοντες διοικητικούς κανόνες οργάνωσης και λειτουργίας των σχολείων (νομοθετικές – κανονιστικές διατάξεις), τις παιδαγωγικές αρχές και την εμπειρία των εκπαιδευτικών, έχουν καθοριστεί οι παρακάτω κανόνες της καθημερινής λειτουργίας:

– Για οποιοδήποτε θέμα, παιδαγωγικό, διδακτικό ή διοικητικό, απευθυνόμαστε στον ανάλογο εκπαιδευτικό της τάξης ή της ειδικότητας. Σε περίπτωση που παρίσταται ανάγκη, απευθυνόμαστε στη διεύθυνση του σχολείου.

Για λόγους ασφαλείας των μαθητών αλλά και για την ομαλή λειτουργία του προγράμματος **η πόρτα θα κλείνει στις 8:15'.**

Σας επισημαίνουμε την ανάγκη **τήρησης της ώρας προσέλευσης.**

– Επικουρικά γνωστοποιούμε τους αριθμούς τηλεφωνικής κλήσης του σχολείου:

**2593022194**, επικοινωνία με τη διεύθυνση του σχολείου.

– Ο καθαρισμός του διδακτηρίου θα πραγματοποιείται καθημερινά, σύμφωνα με τις συμβατικές υποχρεώσεις των καθαριστριών και τους όρους που καθόρισε το Υπουργείο Παιδείας.

### Προσευχή

Πριν από την έναρξη των μαθημάτων πραγματοποιείται κοινή προσευχή των μαθητών και του διδακτικού προσωπικού με ευθύνη των εκπαιδευτικών που εφημερεύουν. Αλλόθρησκοι και ετερόδοξοι μαθητές έχουν δικαίωμα να μη μετέχουν στην πρωινή προσευχή, οφείλουν όμως να βρίσκονται στο χώρο του σχολείου όσο αυτή διαρκεί και να σέβονται την ιερότητα της στιγμής.

### Αποχώρηση από το σχολείο

Οι μαθητές **δε φεύγουν σε καμία περίπτωση πριν από τη λήξη των μαθημάτων χωρίς άδεια.** Αν παρουσιαστεί ανάγκη αναχώρησης κατά τη διάρκεια του σχολικού ωραρίου (π.χ. ασθένεια) γίνεται πάντοτε με τη συνοδεία γονέα ή κηδεμόνα και φυσικά αφού ενημερωθεί γι αυτό ο εκπαιδευτικός της τάξης ή η διεύθυνση.

Η ευθύνη για την ασφάλεια των παιδιών μετά το ωράριο λειτουργίας ανήκει αποκλειστικά στον γονέα ή κηδεμόνα. Οι γονείς-κηδεμόνες είναι υποχρεωμένοι να γνωρίζουν το ωράριο των παιδιών τους και να ενημερώνονται από τις ανακοινώσεις του σχολείου.

Οι μαθητές που συνοδεύονται καθημερινά κατά την αναχώρησή τους **δε φεύγουν ποτέ από το σχολείο ασυνόδευτοι αν ο κηδεμόνας τους κάποια μέρα καθυστερήσει.**

Οι μαθητές αποχωρούν από το σχολείο μετά τη **λήξη των μαθημάτων ασυνόδευτοι**, μόνο και εφόσον ο γονέας κηδεμόνας έχει υπογράψει σχετική **υπεύθυνη δήλωση**, την οποία και έχει προσκομίσει στη Δ/νση του σχολείου.

Η αναχώρηση των μαθητών από το σχολείο γίνεται ως εξής:

Όλοι οι μαθητές αναχωρούν από την έξοδο του σχολείου στις κάτωθι ώρες:

- Στο τέλος του εξαώρου, στις **13: 15' για όλες τις τάξεις.**
- Με την ολοκλήρωση της 1<sup>ης</sup> ή της 2<sup>ης</sup> ώρας, δηλαδή στις **15:00'** ή στις **16.00'** για όσους μαθητές είναι εγγεγραμμένοι στο **Ολοήμερο Πρόγραμμα** και οι γονείς-κηδεμόνες τους έχουν δηλώσει εξ αρχής την ακριβή ώρα αναχώρησής τους από το σχολείο.

Οι ενήλικοι που συνοδεύουν τους μαθητές κατά την αποχώρησή τους, θα **πρέπει να προσέρχονται έγκαιρα για την παραλαβή τους**, ενώ τους περιμένουν έξω από την είσοδο του σχολείου. Για οποιαδήποτε αλλαγή στο πρόγραμμα οι γονείς θα ενημερώνονται με γραπτή ανακοίνωση.

#### **IV. Ωρολόγιο Πρόγραμμα του Σχολείου**

Το Σχολείο μας εφαρμόζει το Ωρολόγιο Πρόγραμμα, όπως αυτό ορίζεται από τις εγκυκλίους του ΥΠΑΙΘ και εξειδικεύεται από τον Σύλλογο Διδασκόντων με ευθύνη της Διευθύντριας.

Ειδικότερα την περσινή σχολική χρονιά 2020-2021 και λόγω της πανδημίας COVID-19 εφαρμόστηκε κατά διαστήματα η εξ αποστάσεως σύγχρονη και ασύγχρονη διδασκαλία και εκπαίδευση (με αλλαγή της ζώνης παρακολούθησης) η οποία δύναται να εφαρμοστεί εκ νέου και τη φετινή σχολική χρονιά, αν και εφόσον χρειαστεί.

Οι γονείς/κηδεμόνες ενημερώνονται έγκαιρα για προγραμματισμένες ή έκτακτες (γνωστές όμως εκ των προτέρων) αλλαγές που προκύπτουν στο Ωρολόγιο Πρόγραμμα, κατά τη διάρκεια του σχολικού έτους, όπως επίσης και αλλαγές που σχετίζονται με αλλαγή διδασκόντων ως προς τα γνωστικά αντικείμενα.

### **3. Σχολική και Κοινωνική Ζωή**

#### **I. Φοίτηση**

Η φοίτηση των μαθητών/μαθητριών στο Δημοτικό Σχολείο είναι υποχρεωτική και εποπτεύεται από τον/την εκπαιδευτικό της τάξης, ο οποίος/η οποία καταγράφει τις καθημερινές απουσίες και τις καταχωρίζει στο πληροφοριακό σύστημα του ΥΠΑΙΘ. Η ελλιπής φοίτηση και μάλιστα χωρίς σοβαρό λόγο, δυσχεραίνει τόσο το σχολικό έργο όσο και την πρόοδο των μαθητών/μαθητριών. Την ουσιαστική αλλά και την τυπική ευθύνη απέναντι στο σχολείο και την πολιτεία για τη φοίτηση των μαθητών, φέρουν κατά το νόμο οι γονείς/κηδεμόνες τους.

- Οι μαθητές τηρούν το ωράριο του καθημερινού προγράμματος ιδίως τηρούν την ώρα έναρξης των μαθημάτων και κάθε άλλης σχολικής εκδήλωσης.
- Η απουσία από τα μαθήματα δικαιολογείται μόνον όταν συντρέχει σοβαρός λόγος (ασθένεια, έκτακτα οικογενειακά γεγονότα κ.ά.).
- Σε περίπτωση ασθένειας κατά την επάνοδο του μαθητή στο Σχολείο, μετά από απουσία τριών (3) ημερών, χρειάζεται ιατρική βεβαίωση.
- Σε περίπτωση που κάποιος γονέας χρειαστεί, για ειδικό λόγο, να πάρει το παιδί του πριν τη λήξη των μαθημάτων, χρειάζεται να ενημερώσει εγκαίρως τον εκπαιδευτικό της τάξης και να υπογράψει σχετική δήλωση που του δίνεται από το σχολείο.
- Για τη συμμετοχή των μαθητών στο μάθημα της Φυσικής Αγωγής, καθώς και της αθλητικές δραστηριότητες του σχολείου, είναι οπωσδήποτε απαραίτητη η συμπλήρωση Ατομικού Δελτίου Υγείας για τους μαθητές των Α' και Δ' Τάξεων σύμφωνα με σχετική εγκύκλιο.
- Υπενθυμίζουμε την υποχρέωση έγκαιρης προσκόμισης Ατομικού Δελτίου Υγείας για τη συμμετοχή των μαθητών στη Φυσική Αγωγή και ανάλογης βεβαίωσης, σε έντυπο που θα αποστέλλεται κάθε φορά, για τη συμμετοχή των μαθητών σε εξωσχολικές δραστηριότητες.

#### **II. Σχολικοί χώροι**

Κοινός στόχος όλων είναι ο σεβασμός του σχολικού χώρου. Ο σεβασμός στα περιουσιακά στοιχεία του σχολείου, τις υποδομές, τον εξοπλισμό αλλά και το φυσικό περιβάλλον του σχολείου αποτελεί βασική υποχρέωση όλων των μελών της σχολικής κοινότητας. Με το ίδιο σκεπτικό υπάρχει φροντίδα για την τάξη και την καλαισθησία στις σχολικές αίθουσες, καθώς είναι ο ιδιαίτερος χώρος, όπου παραμένουν και εργάζονται μαθητές/μαθήτριες και εκπαιδευτικοί πολλές ώρες. Φροντίδα όλων να διατηρούνται οι χώροι καθαροί.

#### **III. Διάλειμμα**

Με την ολοκλήρωση κάθε διδακτικής ώρας, ο/η εκπαιδευτικός εξέρχεται τελευταίος/τελευταία, αφού κλειδώσει την αίθουσα. Δεν επιτρέπεται η παραμονή των μαθητών και των μαθητριών στις αίθουσες ή στους διαδρόμους του σχολείου.

Κατά τη διάρκεια του διαλείμματος δεν επιτρέπεται κανένας ανήλικος ή ενήλικος να παρακολουθεί, να συνομιλεί ή να δίνει αντικείμενα σε μαθητές και μαθήτριες του σχολείου από τα κάγκελα του προαύλιου χώρου. Εάν επιθυμεί να δώσει φαγητό στο παιδί του παραδίδεται αυτό από τον γονέα/κηδεμόνα σε εφημερεύοντα εκπαιδευτικό του σχολείου.

Κατά τη διάρκεια του διαλείμματος οι μαθητές βγαίνουν στο προαύλιο όπως έχει καθοριστεί για κάθε τάξη, ώστε να αποφεύγεται ο συνωστισμός και να μειώνεται η πιθανότητα ατυχημάτων. Ο κάθε εκπαιδευτικός θα πρέπει να φροντίζει για τον αερισμό και την καθαριότητα της τάξης του.

**Δεν επιτρέπεται η παραμονή των μαθητών στις αίθουσες ή στους διαδρόμους του σχολείου. Κανένας και για κανένα λόγο δε μένει μέσα στην αίθουσα μόνος του.**

Σε περίπτωση κακοκαιρίας ορίζεται από τους δασκάλους ο χώρος παραμονής των μαθητών.

Το διάλειμμα είναι χρόνος παιχνιδιού κι ανάπτυξης κοινωνικών σχέσεων, αλλά και χρόνος ικανοποίησης σωματικών αναγκών. Οι μαθητές παίζουν χωρίς να τσακώνονται και για οποιοδήποτε πρόβλημα που πιθανόν αντιμετωπίσουν απευθύνονται στους **εφημερεύοντες εκπαιδευτικούς** που βρίσκονται στο προαύλιο.

Μόλις χτυπήσει το κουδούνι για μάθημα οι μαθητές/μαθήτριες προσέρχονται στους προκαθορισμένους χώρους συγκέντρωσης για κάθε τάξη, όπου τους παραλαμβάνουν οι εκπαιδευτικοί με τους οποίους έχουν μάθημα και τους συνοδεύουν στην αίθουσα διδασκαλίας ή στο προαύλιο σε περίπτωση που έχουν το μάθημα της Φυσικής Αγωγής.

#### **IV. Σχολική εργασία**

Οι μαθητές και μαθήτριες παρακολουθούν και συμμετέχουν ενεργά στην καθημερινή διδακτική διαδικασία και δεν παρακωλύουν το μάθημα σεβόμενοι το δικαίωμα των συμμαθητών και συμμαθητριών τους για μάθηση. Για την απρόσκοπτη διεξαγωγή του μαθήματος φέρνουν μαζί τους καθημερινά τα απαραίτητα βιβλία και μόνο ό,τι είναι απαραίτητο για τη σχολική εργασία τους.

Όταν ανατίθεται στα παιδιά εργασία για το σπίτι (κατ' οίκον εργασία) αυτή είναι σχεδιασμένη από τον εκπαιδευτικό της τάξης σύμφωνα με τις ανάγκες και το επίπεδο του κάθε μαθητή και της κάθε μαθήτριας. Οι κατ' οίκον εργασίες ενίοτε αποτελούν συμπλήρωμα της εργασίας που γίνεται στην τάξη. Τα παιδιά μαθαίνουν να εργάζονται μόνα τους, να δημιουργούν, να αυτενεργούν, να είναι υπεύθυνα.

Οι γονείς/κηδεμόνες συμμετέχουν στη μελέτη του παιδιού τους, επιβλέποντάς το, βοηθώντας το να αναστοχάζεται επί των πρακτικών μελέτης του. Οι μαθητές πρέπει να μάθουν να μελετούν στο σπίτι τους σε ικανοποιητικό βαθμό. Πρέπει να εφαρμόζουν συγκεκριμένο πρόγραμμα - ωράριο μελέτης. Στόχος είναι το παιδί να μάθει να διαβάζει αυτόνομα, όσον το δυνατό νωρίτερα, ακολουθώντας την πορεία της φθίνουσας καθοδήγησης. Οι γονείς/κηδεμόνες δεν διεκπεραιώνουν τις εργασίες του παιδιού αντί αυτού και αποφεύγουν να του προκαλούν άγχος. Η εμπιστοσύνη μεταξύ γονέων/κηδεμόνων και εκπαιδευτικών έχει κοινό στόχο την υγιή ανάπτυξη παιδιών με ολοκληρωμένη προσωπικότητα.

Για τους μαθητές που κατ' εξακολούθηση έρχονται αδιάβαστοι και δεν ενδιαφέρονται για τα μαθήματά τους κι εφόσον δεν συντρέχουν λόγοι που να αιτιολογούν την κατάσταση αυτή, ενημερώνονται οι κηδεμόνες των μαθητών. Σε συνεργασία με τους εκπαιδευτικούς του σχολείου αναζητούνται λύσεις.

#### **V. Επίδοση και αξιολόγηση μαθητών**

Η οργάνωση της σχολικής ζωής, το κλίμα μέσα και έξω από την τάξη, η επικοινωνία ανάμεσα στα μέλη της σχολικής κοινότητας, διαμορφώνουν το πλαίσιο μέσα στο οποίο είναι ανάγκη να ενταχθεί ο μαθητής. Το θετικό περιβάλλον στο σχολείο είναι πολύ σημαντικό διότι διαμορφώνει, κατά κύριο λόγο, τη συμπεριφορά, τη σχολική επίδοση, τις αξίες που έχει ανάγκη ο μαθητής για την αποδοχή και την αναγνώρισή του από τη σχολική κοινότητα.

Κάθε μαθητής αποτελεί μια ιδιαίτερη ξεχωριστή προσωπικότητα και έχει τις δικές του ανάγκες, τα δικά του προβλήματα και τη δική του ψυχοσύνθεση. Αυτό κάνει πολύ δύσκολο και πολυσύνθετο το έργο της διαπαιδαγώγησης και αξιολόγησης του μαθητή.

Ο εκπαιδευτικός οφείλει να παρατηρεί, να κατανοεί και να ερμηνεύει σωστά κάθε πρόβλημα προσαρμογής των μαθητών και αφομοίωσης των κοινωνικών κανόνων. Έτσι κάθε φορά πρέπει να επιλέγει τους κατάλληλους διδακτικούς και παιδαγωγικούς χειρισμούς και να τους προσαρμόζει στις ανάγκες των μαθητών του.

Ο εκπαιδευτικός που γνωρίζει την οικογενειακή και κοινωνική κατάσταση των μαθητών του, αντιμετωπίζει με ευαισθησία και λεπτούς χειρισμούς τα ιδιαίτερα προβλήματά τους.

Ο εκπαιδευτικός με την καθημερινή επαφή και επικοινωνία, φροντίζει να εξασφαλίσει την τάξη, την ησυχία, το ήρεμο κλίμα και την αρμονική συνεργασία όλων. Η αρμονική συνεργασία επιτυγχάνεται με τη δίκαιη συμπεριφορά του εκπαιδευτικού, τον παιδαγωγικό τρόπο επικοινωνίας και τον τρόπο με τον οποίο αξιολογεί τους μαθητές του.

Η αξιολόγηση των μαθητών συνδιαμορφώνεται από:

- Τη συμμετοχή τους στο μάθημα και τις καθημερινές εργασίες της τάξης
- Την καθημερινή προφορική επίδοσή τους στο μάθημα της ημέρας
- Την επίδοσή τους στις γραπτές επαναληπτικές δοκιμασίες
- Την επιμέλεια και τη συνέπεια στις εργασίες που έχουν για το σπίτι
- Τη συμμετοχή και συμπεριφορά τους στην ομάδα που ανήκουν
- Τη γενική συμπεριφορά τους απέναντι στους συμμαθητές και τους δασκάλους τους

Στο τέλος κάθε τριμήνου ο εκπαιδευτικός αξιολογεί τη συνολική επίδοση των μαθητών του και παραδίδει τη βαθμολογία στη διευθύντρια.

Ο Σύλλογος Διδασκόντων αποφασίζει την ημερομηνία κατά την οποία οι γονείς θα ενημερωθούν για την πρόοδο των παιδιών τους και θα πάρουν τους ελέγχους προόδου.

Ο εκπαιδευτικός παρουσιάζει κατά κύριο μέρος την περιγραφική αξιολόγηση της επίδοσης του μαθητή και ύστερα προχωρά στην αριθμητική αποτίμηση αυτής.

Η προσέλευση των γονέων και κηδεμόνων στις συναντήσεις που ορίζονται από το σχολείο είναι απαραίτητη.

Ο εκπαιδευτικός ορίζει συγκεκριμένη ημέρα και ώρα κάθε μήνα, κατά την οποία μπορεί κάθε γονέας να ενημερώνεται για την πρόοδο του παιδιού του. Σε περίπτωση ανάγκης ο γονέας ή κηδεμόνας μπορεί να επισκεφτεί τον εκπαιδευτικό, αφού πρώτα τον ενημερώσει τηλεφωνικά για την επίσκεψή του.

## **VI. Συμπεριφορά - Δικαιώματα - Υποχρεώσεις**

### **Ο Διευθυντής**

- Συμβάλλει στη δημιουργία κλίματος δημοκρατικής συμπεριφοράς των διδασκόντων/διδασκουσών και των μαθητών/μαθητριών και είναι υπεύθυνος/υπεύθυνη, σε συνεργασία με τους διδάσκοντες/ουσες, για την τήρηση της πειθαρχίας.
- Ενημερώνει τον Σύλλογο των Διδασκόντων για την εκπαιδευτική νομοθεσία, τις εγκυκλίους και τις αποφάσεις που αφορούν τη λειτουργία του Σχολείου και την εφαρμογή των προγραμμάτων εκπαίδευσης.
- Λαμβάνει μέριμνα για την εξασφάλιση παιδαγωγικών μέσων και εργαλείων, την καλή χρήση τους στη σχολική τάξη, τη λειτουργικότητα και την αντικατάστασή τους, σε περίπτωση φθοράς.
- Είναι υπεύθυνος, μαζί με τους/τις εκπαιδευτικούς, για την καθαριότητα και αισθητική των χώρων του διδακτηρίου, καθώς και για την προστασία της υγείας και ασφάλειας των μαθητών/μαθητριών.
- Απευθύνει στους διδάσκοντες/στις διδάσκουσες, όταν είναι απαραίτητο, συστάσεις με πνεύμα συναδελφικής αλληλεγγύης.

## **Οι εκπαιδευτικοί**

- Εκπαιδεύουν τους μαθητές και τις μαθήτριες, σύμφωνα με τους σκοπούς και τους στόχους της εκπαίδευσης και μέσα στο πλαίσιο της εκπαιδευτικής πολιτικής, με την καθοδήγηση των Στελεχών της εκπαίδευσης.
- Προετοιμάζουν καθημερινά και οργανώνουν το μάθημά τους, εφαρμόζοντας σύγχρονες και κατάλληλες μεθόδους διδασκαλίας, με βάση τις ανάγκες των μαθητών/μαθητριών και τις ιδιαιτερότητες των γνωστικών αντικειμένων.
- Συνεργάζονται με τους μαθητές/μαθήτριες, σέβονται την προσωπικότητά τους, καλλιεργούν και εμπνέουν σ' αυτούς, κυρίως με το παράδειγμά τους, δημοκρατική συμπεριφορά.
- Μεριμνούν για τη δημιουργία κλίματος αρμονικής συνεργασίας και συνεχούς και αμφίδρομης επικοινωνίας με τους γονείς/κηδεμόνες των μαθητών/μαθητριών, και τους ενημερώνουν για τη φοίτηση, τη διαγωγή και την επίδοση των παιδιών τους.
- Φροντίζουν για την πρόοδο όλων των μαθητών /μαθητριών τους και τους προσφέρουν παιδεία διανοητική, ηθική και κοινωνική.
- Συμβάλλουν στην εμπέδωση ενός ήρεμου, θετικού, συνεργατικού, συμπεριληπτικού, εποικοδομητικού σχολικού κλίματος.
- Ενδιαφέρονται για τις συνθήκες ζωής των μαθητών/μαθητριών τους στην οικογένεια και στο ευρύτερο κοινωνικό περιβάλλον, λαμβάνουν υπόψη τους παράγοντες που επηρεάζουν την πρόοδο και συμπεριφορά των μαθητών/μαθητριών τους και υιοθετούν κατάλληλες παιδαγωγικές ενέργειες, ώστε να αντιμετωπισθούν πιθανά προβλήματα.
- Ενθαρρύνουν τους μαθητές/μαθήτριες να συμμετέχουν ενεργά στη διαμόρφωση και λήψη αποφάσεων για θέματα που αφορούν τους ίδιους και το Σχολείο και καλλιεργούν τις αρχές και το πνεύμα αλληλεγγύης και συλλογικότητας.
- Συνεργάζονται με τη Διευθύντρια, τους γονείς και τα αρμόδια Στελέχη για την καλύτερη δυνατή παιδαγωγική αντιμετώπιση προβλημάτων συμπεριφοράς, σεβόμενοι την προσωπικότητα και τα δικαιώματα των μαθητών/μαθητριών.
- Ανανεώνουν και εμπλουτίζουν τις γνώσεις τους, σχετικά με τα διάφορα γνωστικά αντικείμενα και τις επιστήμες της αγωγής τόσο μέσω των διάφορων μορφών επιμόρφωσης και επιστημονικής παιδαγωγικής καθοδήγησης, που παρέχονται θεσμικά από το σύστημα της οργανωμένης εκπαίδευσης, όσο και με την ενδοσχολική επιμόρφωση και αυτοεπιμόρφωση.

## **Οι μαθητές/μαθήτριες**

- Αποδίδουν σεβασμό, με τα λόγια και τις πράξεις τους, προς κάθε μέλος της σχολικής κοινότητας.
- Κατά τη διάρκεια των μαθημάτων τηρούν τους κανόνες της τάξης. Συμμετέχουν ενεργά στην καθημερινή παιδευτική διδακτική διαδικασία και δεν παρακωλύουν το μάθημα, σεβόμενοι το δικαίωμα των συμμαθητών/συμμαθητριών για μάθηση.
- Απευθύνονται στους/στις εκπαιδευτικούς και στη Διεύθυνση του Σχολείου και ζητούν τη βοήθειά τους, για κάθε πρόβλημα που τους απασχολεί και τους δημιουργεί εμπόδιο στη σχολική ζωή και πρόοδό τους.
- Η προστασία του σχολικού κτιρίου και της περιουσίας του είναι υπόθεση όλων μας. Οι μαθητές οφείλουν να προσέχουν τα έπιπλα και τις εγκαταστάσεις του Σχολείου. Κάθε καταστροφή, εκτός από τη ζημιά και τη δυσκολία αποκατάστασης, ασχημίζει και υποβαθμίζει τον χώρο στον οποίο λειτουργούν πολλές ώρες την ημέρα.
- Οι μαθητές διατηρούν όλους τους χώρους του σχολείου-αίθουσες, προαύλιο και τουαλέτες καθαρούς.
- Δεν καταστρέφουν τα σχολικά βιβλία που παρέχονται δωρεάν από την πολιτεία.
- Κατά τη διάρκεια των μαθημάτων οι μαθητές δεν σηκώνονται χωρίς λόγο όρθιοι, δε συνομιλούν, δεν προκαλούν άσκοπα φασαρία.
- Οι μαθητές οφείλουν να έχουν τα απαραίτητα για το πρόγραμμά τους και να μην τα ξεχνούν συχνά.
- Αποφεύγουν ρητά την άσκηση οποιασδήποτε μορφής βίας (σωματική, λεκτική ή ψυχολογική).
- Προσπαθούν να λύνουν τις αντιθέσεις ή διαφωνίες με διάλογο, ακολουθώντας διαδοχικά τα παρακάτω βήματα:
  1. Συζητούν άμεσα και ειρηνικά με αυτόν που έχουν τη διαφορά.

2. Απευθύνονται στον υπεύθυνο εκπαιδευτικό τμήματος.

3. Απευθύνονται στη Διευθύντρια.

- Σε περιπτώσεις που γίνονται αποδέκτες ή παρατηρητές βίαιης λεκτικής, ψυχολογικής ή και σωματικής συμπεριφοράς, ενεργούν άμεσα και ακολουθούν πάλι, τα παραπάνω βήματα.
- Συμβάλλουν στην υιοθέτηση αειφορικών πρακτικών, όπως η εξοικονόμηση ενέργειας και η ανακύκλωση υλικών.
- Στις σχολικές εκδηλώσεις και γιορτές αλλά και στις διδακτικές επισκέψεις εκτός Σχολείου ακολουθούν τους συνοδούς εκπαιδευτικούς και συμπεριφέρονται με ευγένεια και ευπρέπεια.
- Επικοινωνούν, όταν υπάρχει ανάγκη, με τους γονείς τους, μέσω των τηλεφώνων του Σχολείου, αφού ζητήσουν άδεια.

### **Γονείς και κηδεμόνες**

- Φροντίζουν ώστε το παιδί να έρχεται έγκαιρα και ανελλιπώς στο σχολείο και να ενημερώνουν σε περίπτωση απουσίας του.
- Διαβάζουν προσεκτικά όλες τις έντυπες ανακοινώσεις που μεταφέρουν τα παιδιά τους ώστε να ενημερώνονται για θέματα λειτουργίας του σχολείου.
- Συνεργάζονται αρμονικά σε προσωπικό επίπεδο αλλά και μέσω του Συλλόγου Γονέων με τη Διεύθυνση και τον Σύλλογο των Διδασκόντων για θέματα που αφορούν τους μαθητές/μαθήτριες.
- Ενημερώνουν έγκαιρα και προσκομίζουν τα σχετικά έγγραφα, αν υπάρχουν, για κάθε ειδικό θέμα που αντιμετωπίζουν τα παιδιά τους - θέματα υγείας, ειδικές εκπαιδευτικές ικανότητες ή ανάγκες, θέματα οικογενειακής και κοινωνικής κατάστασης - τα οποία μπορούν να επηρεάσουν την επίδοση, τη φοίτηση και συμπεριφορά του παιδιού μας και ζητούν τη συνδρομή του σχολείου.

### **VII. Παιδαγωγικός έλεγχος**

Τα ζητήματα μη αποδεκτής συμπεριφοράς στο σχολείο αποτελούν αντικείμενο συνεργασίας των γονέων/κηδεμόνων με τον/την υπεύθυνο εκπαιδευτικό της τάξης, τη Διευθύντρια, τον Σύλλογο Διδασκόντων και τη Συντονίστρια Εκπαιδευτικού Έργου, προκειμένου να υπάρξει η καλύτερη δυνατή παιδαγωγική αντιμετώπιση του θέματος. Σε κάθε περίπτωση και πριν από οποιαδήποτε απόφαση, λαμβάνεται υπόψη η βασική αρχή του σεβασμού της προσωπικότητας και των δικαιωμάτων του παιδιού. Οι σωματικές ποινές δεν επιτρέπονται.

Το σχολείο, ως φορέας αγωγής, έχει καθήκον να λειτουργεί έτσι ώστε οι μαθητές και μαθήτριες να συνειδητοποιήσουν ότι κάθε πράξη τους έχει συνέπειες, να μάθουν να αναλαμβάνουν την ευθύνη των επιλογών τους και να γίνουν υπεύθυνοι πολίτες. Αν η συμπεριφορά του μαθητή και της μαθήτριας δεν εναρμονίζεται με τα αποδεκτά πρότυπα και αποκλίνει από την τήρηση του εσωτερικού κανονισμού του σχολείου, τότε αντιμετωπίζει τον παιδαγωγικό έλεγχο, σύμφωνα με τις αρχές της ψυχολογίας και παιδαγωγικής που διέπουν την ηλικία του αλλά και τις κείμενες διατάξεις.

Οι γονείς/κηδεμόνες ενημερώνονται από το Σχολείο για την όποια μη αποδεκτή συμπεριφορά των παιδιών τους και των ενεργειών που θα αναληφθούν. Η στενή συνεργασία σχολείου-γονέων/κηδεμόνων είναι πάντα αναγκαία και επιβεβλημένη.

### **VIII. Παιδαγωγικά Μέτρα Πειθαρχίας**

Βασικός στόχος της σχολικής κοινότητας για την προώθηση του παιδαγωγικού έργου είναι η ανάπτυξη σε κάθε μαθητή της ικανότητας της αυτοπειθαρχίας στην τήρηση των κανόνων.

Όλα τα μέρη της σχολικής κοινότητας πρέπει να σέβονται και να τηρούν τον κανονισμό λειτουργίας του σχολείου.

Όλοι πρέπει να γνωρίζουν ποια συμπεριφορά είναι ανεκτή και ποια όχι από το σχολείο.

Όταν ένας μαθητής παραβιάζει συνειδητά και συστηματικά τους κανόνες συμπεριφοράς, προβλέπονται μέτρα ανάλογα με τις πράξεις και τη συμπεριφορά του.

Τα πειθαρχικά μέτρα:

- Επιβάλλονται μόνο όταν ο δάσκαλος έχει εξαντλήσει όλα τα παιδαγωγικά μέσα που βασίζονται στον διάλογο και την πειθώ με το μαθητή και τους γονείς.
- Δεν προσβάλλουν την αξιοπρέπεια και την προσωπικότητα του μαθητή.
- Δε χρησιμοποιούνται ως απειλές ή εκφοβισμό, αλλά ως συνέπεια.

- Επιβάλλονται πρωτίστως για την προσωπική νουθεσία και όφελος του μαθητή, αλλά και για να εξασφαλιστεί η ασφάλεια των μαθητών και η εύρυθμη λειτουργία του σχολείου.
- Δεν επιβάλλεται σαν ποινή και ούτε χρησιμοποιείται ως απειλή, η μείωση της βαθμολογίας στα μαθήματα.

Στα πλαίσια της πρόληψης της σχολικής βίας εφαρμόζονται κάθε χρόνο προγράμματα κατά του εκφοβισμού και της ενδοσχολικής βίας και γίνονται ανάλογες δράσεις και εκδηλώσεις. Τα προγράμματα στοχεύουν στην αλλαγή του κλίματος του σχολείου, ώστε να μην αναπαράγει τη βία. Οι παρεμβάσεις αφορούν όλους: το σχολείο, την τάξη, τον εκπαιδευτικό, τους μαθητές, τους γονείς τους και ολόκληρη την τοπική κοινωνία.

Οι πρακτικές, σε επίπεδο σχολείου και τάξης, για εφαρμογή μιας στρατηγικής ενάντια στη βία, αφορούν αρχικά τη σύνταξη επιτροπής ενάντια στον εκφοβισμό & την ενδοσχολική βία, τη σύνταξη κανόνων του σχολείου ενάντια στη βία, δικαιώματα-υποχρεώσεις-καθήκοντα για όλα τα μέλη της σχολικής κοινότητας, αύξηση της επίβλεψης του σχολικού χώρου, ευαισθητοποίηση και συνεργασία με τους γονείς, προκειμένου να σταματήσει ο κύκλος αναπαραγωγής και ενθάρρυνσης της ενδοσχολικής βίας, συζήτηση στην τάξη για τον ορισμό και τις μορφές της ενδοσχολικής βίας και του εκφοβισμού, συζήτηση για τις επιπτώσεις του εκφοβισμού, ενημέρωση σχετικά με το γιατί η ενδοσχολική βία και ο εκφοβισμός δεν είναι αποδεκτά από το σχολείο, τρόποι και προτάσεις για πρόληψη και αντιμετώπιση από τους μαθητές, σύνταξη των κανόνων της τάξης ενάντια στη βία, παροχή βοήθειας από μαθητές σε άλλους για την επίλυση των συγκρούσεων που θα μπορούσαν να οδηγήσουν σε εκφοβισμό, προαγωγή των συνεργατικών αλληλεπιδράσεων, παροχή ευκαιριών για θετική έκφραση της επιθετικότητας κ. ά.

#### **ΑΝΤΙΜΕΤΩΠΙΣΗ**

Κάθε μέλος της σχολικής κοινότητας έχει ρόλο και ευθύνη για την αντιμετώπιση του σχολικού εκφοβισμού. Ο βαθμός εμπλοκής κάθε μέλους, σχετίζεται τόσο με την ιδιότητά του, όσο και με τη σοβαρότητα, τη συχνότητα και την ένταση του περιστατικού εκφοβισμού. Άλλος είναι ο ρόλος και η ευθύνη του διευθυντή του σχολείου, άλλος του δασκάλου, άλλος των συμμαθητών, άλλος των γονιών.

Ωστόσο, επιδιώκουμε ώστε όλοι να συνεργαστούν σε ένα πλαίσιο παράλληλων δράσεων, διότι, αφού η αιτιολογία του εκφοβισμού είναι πολυπαραγοντική και η αντιμετώπισή του θα πρέπει να είναι πολυεπίπεδη.

#### **ΙΧ. Καινοτόμες πρακτικές που έχουν υιοθετηθεί στο σχολείο**

Στηρίζουμε εμπράκτως τις θεσμοθετημένες εκπαιδευτικές καινοτομίες, συμμετέχοντας σε πιλοτικά προγράμματα, σεμινάρια, ημερίδες, επιμορφώσεις, διαγωνισμούς, καθ' όλη τη διάρκεια του έτους, αλλά και εμπλέκοντας ενεργά τα μέλη του Συλλόγου Διδασκόντων σε καινοτόμες δράσεις, πάντα μέσα στο υπάρχον θεσμικό πλαίσιο.

Οι εκπαιδευτικοί, έχουν Η/Υ σε κάθε αίθουσα, οθόνη προβολής και χρησιμοποιούν τις Νέες Τεχνολογίες και το Διαδίκτυο στην καθημερινή τους διδασκαλία. Συνδέουν τη γνώση με την παρατήρηση κάνοντας συχνά εκπαιδευτικές επισκέψεις, τηρούν αρχεία από τις εργασίες και τις δράσεις τους, αξιολογούν τα αποτελέσματα και δρουν ανάλογα, πάντα με σκοπό την ανατροφοδότηση της διδασκαλίας και τη βελτίωση των μαθητών/τριών. Επιπλέον, ασχολούνται με εκπ/κά προγράμματα, καλλιτεχνικές και αθλητικές εκδηλώσεις, προγράμματα E-Twinning, συμμετέχουν σε μαθητικούς διαγωνισμούς και έχουν αποσπάσει πολλά Βραβεία, Επαίνους και Διακρίσεις, καθώς και οργανώνουν δράσεις οικολογικού χαρακτήρα είτε από μόνοι τους, είτε σε συνεργασία με άλλους φορείς.

Τα προγράμματα σχολικών δραστηριοτήτων στα οποία εμπλέκεται ολόκληρη η σχολική μονάδα βοηθούν :

α) Στη συνεργασία και αλληλοβοήθεια μεταξύ των εκπαιδευτικών. Αυτό, πέρα από τη διαθεματική και διεπιστημονική προσέγγιση του θέματος, συμβάλλει και στη βελτίωση του σχολικού κλίματος ενδυναμώνοντας τις σχέσεις μεταξύ των εκπαιδευτικών. Η διαπίστωση αυτή σπάει τα δεσμά του απομονωτισμού και λειτουργεί θετικά στην εκπλήρωση των προσδοκιών του εκπαιδευτικού.

β) Στη δημιουργία εκπαιδευτικού υλικού για τον εμπλουτισμό του αρχείου και της βιβλιοθήκης του σχολείου. Έτσι διασφαλίζεται η συνέχεια στη διδακτική πρακτική, η παρακαταθήκη για τους συναδέλφους των επόμενων χρόνων υλικού, που θα μπορέσουν να το αξιοποιήσουν κρατώντας τα

όποια θετικά του ή βελτιώνοντας τις όποιες ατέλειες ενδεχομένως θα εντοπίσουν. Μ' αυτόν τον τρόπο εξασφαλίζεται η προοδευτική εξέλιξη του σχολείου και η προσαρμογή του στις απαιτήσεις που θα προκύψουν μέσα από τις αλλαγές που θα επέλθουν (εκπαιδευτικές, παιδαγωγικές, διοικητικές, οργανωτικές, κοινωνικές, διαπροσωπικές κλπ.)

γ) Στη δυνατότητα που παρέχεται στους εκπαιδευτικούς για έκφραση των προσωπικών τους αντιλήψεων και πεδίο προσωπικής και χειραγώγητης δραστηριοποίησής τους. Μέσα στις καινοτόμες δράσεις ο εκπαιδευτικός μπορεί να βρει πεδίο έκφρασης των ενδιαφερόντων του, να δοκιμάσει νέες τεχνικές επίλυσης προβλημάτων, να πειραματιστεί, να αξιολογήσει και να επανακαθορίσει στόχους ή μεθοδολογία, να έρθει σε επαφή με νέες τάσεις και κατακτήσεις της επιστήμης του.

δ) Στη δυνατότητα που δίνουν στους μαθητές/τριες να ασχοληθούν και με άλλα θέματα που τους ενδιαφέρουν πέρα από το αυστηρό αναλυτικό πρόγραμμα. Οι δράσεις αυτές βοηθούν να παιδιά να αναδείξουν τις πολύπλευρες δυνατότητές τους και έχουν θετικό αντίκτυπο στη βελτίωση της επίδοσής τους στα μαθήματα.

ε) Εξασφαλίζουν την απρόσκοπτη συμμετοχή όλων των μαθητών, αμβλύνοντας αποκλεισμούς, στερεότυπα και διακρίσεις και πάντα στόχο το καλύτερο αποτέλεσμα στην ποιότητα της παρεχόμενης εκπαίδευσης, στη λειτουργία και οργάνωση του σχολείου, αλλά και την προσφορά και το άνοιγμα στην τοπική κοινωνία.

Ένα τέτοιο παράδειγμα αποτελεί η καθιέρωση μιας μεγάλης θεατρικής παράστασης που αναλαμβάνει να ετοιμάσει το σχολείο, παρουσιάζεται στο χώρο του Αρχαίου Θεάτρου ή της Αρχαίας Αγοράς τα τελευταία χρόνια που γίνονται έργα στο χώρο, εκδήλωση η οποία έχει αγκαλιαστεί και από τα παιδιά και από τους γονείς, αλλά και από ολόκληρη την τοπική κοινωνία.

Γίνονται δράσεις με αφορμή την ημέρα του βιβλίου και με στόχο την ενίσχυση της φιλαναγνωσίας, όπου επισκέφτονται συγγραφείς το σχολείο, συζητούν με τους μαθητές/τριες και του/τις εκπαιδευτικούς, αλλά και με τους γονείς σε απογευματινή εκδήλωση, όπως έγινε με τους: Μαρία Παπαγιάννη, Φίλιππο Μανδηλαρά, Άρη Δημοκίδη, Ιωάννα Μπαμπέτα, Θοδωρή Παπαϊωάννου, Ελένη Δικαίου κ.ά.

Γίνονται εκδηλώσεις με αφορμή την ημέρα της ποίησης, όπου τα παιδιά μας, οι εκπ/κοί αλλά και η τοπική κοινωνία έχουν την ευκαιρία να ενημερωθούν για την ποίηση στη λογοτεχνία και να γνωρίσουν από κοντά καταξιωμένους συνθέτες, όπως έγινε με τους: Θάνο Μικρούτσικο, Γιάννη Σπανό, Σταμάτη Κραουνάκη, Ζωή Τηγανούρια, Μίλτο Πασχαλίδη, Μιχάλη Χατζηγιάννη κ.ά που επισκέφτηκαν το σχολείο μας.

Γίνονται εκδηλώσεις με επίσημους καλεσμένους- ειδικούς ομιλητές για σημαντικά θέματα που αφορούν εκπαιδευτικούς-γονείς-μαθητές, όπως η Σχολική Βία, η Ασφάλεια στο Διαδίκτυο, οι φοβίες, οι μαθησιακές δυσκολίες κ.ά. με σκοπό την ενημέρωση, αλλά και την πρόληψη ή θεραπεία δυσάρεστων καταστάσεων.

Έγινε αδελφοποίηση με σχολείο της περιοχής της Καβάλας στο πλαίσιο της συνεργασίας των σχολείων, της ενδυνάμωσης των σχέσεων και της ανταλλαγής απόψεων μεταξύ τους.

Όλες οι παραπάνω δράσεις έγιναν και γίνονται με την αμέριστη συμπαράσταση και άριστη συνεργασία του Συλλόγου Γονέων και Κηδεμόνων πρωτίτως, αλλά και τη στήριξη του Δήμου.

Ανάλογο υλικό από όλες τις δράσεις υπάρχει στο αρχείο του σχολείου, στη σελίδα της Δ/σης Π.Ε., καθώς και στον τοπικό τύπο.

Με πρωτοβουλίες μας προσπαθήσαμε για την ένταξη του σχολείου μας στο πρόγραμμα «Ενεργειακά Σχολεία» και χαρήκαμε πάρα πολύ που επιτέλους, μετά από προσπάθεια ετών και το ενδιαφέρον του δήμου πέρσι εγκρίθηκε και περιμένουμε με χαρά την υλοποίησή του. Παράλληλα, συμμετέχοντας στο Πρόγραμμα Οικολογικά Σχολεία και σε συνεργασία με μηχανικό του Δήμου Θάσου έχει ολοκληρωθεί μελέτη για τη διαμόρφωση της αυλής μας με σκοπό όχι μόνο την ομορφιά, αλλά και την αλλαγή του μικροκλίματός της και επίσης περιμένουμε την υλοποίησή του από το Δήμο μας.

#### **Χ. Άλλα θέματα - Προσωπικά δεδομένα**

Τηρείται απαρέγκλιτα η ισχύουσα νομοθεσία για τα προσωπικά δεδομένα όλων των μελών της σχολικής κοινότητας. Επιπροσθέτως, σύμφωνα με τις κείμενες διατάξεις και τον Γενικό Κανονισμό Προστασίας Δεδομένων της Ευρωπαϊκής Ένωσης (GDPR), επιβάλλεται η γραπτή συγκατάθεση των γονέων ως προς τη συλλογή, επεξεργασία και δημοσιοποίηση οπτικού υλικού των παιδιών τους.



#### **i. Εμβολιασμός μαθητών/μαθητριών**

Σύμφωνα με την γνωμοδότηση της Εθνικής Επιτροπής Εμβολιασμών υποχρεωτικά είναι όλα εκείνα τα εμβόλια που είναι ενταγμένα στο Εθνικό Πρόγραμμα Εμβολιασμών. Ένα από τα δικαιολογητικά εγγραφής, αποτελεί και η επίδειξη του Βιβλιαρίου Υγείας ή άλλο στοιχείο από το οποίο αποδεικνύεται ότι έγιναν τα προβλεπόμενα εμβόλια.

#### **ii. Εξωσχολικά υλικά**

Μπάλες και παιχνίδια ή άλλα υλικά εκτός των σχολικών ειδών για χρήση του ημερήσιου προγράμματος, δεν επιτρέπεται να μεταφέρουν οι μαθητές στο σχολείο. Το ανάλογο υλικό παρέχεται από το σχολείο.

Οι μαθητές δεν επιτρέπεται να φέρνουν στο σχολείο αντικείμενα **πολύτιμα ή επικίνδυνα**.

#### **iii. Κινητά τηλέφωνα**

**Η χρήση και κατοχή κινητών τηλεφώνων, με βάση σχετική νομοθεσία του υπουργείου παιδείας δεν επιτρέπεται για τους μαθητές.** Κάθε κινητό που εντοπίζεται θα παρακρατείται από τη Δ/νση και θα παραδίδεται στον κηδεμόνα του μαθητή. Με την έννοια του κινητού ορίζεται και κάθε άλλη συσκευή ψηφιακής καταγραφής ή αναπαραγωγής οπτικοακουστικού υλικού.

### **4. Επικοινωνία και Συνεργασία Γονέων/Κηδεμόνων-Σχολείου**

#### **I. Σημασία της επικοινωνίας και της συνεργασίας σχολείου-οικογένειας**

Πολύ σημαντική παράμετρος της συνολικής λειτουργίας του Σχολείου και του κλίματος που δημιουργείται είναι η επικοινωνία και η εποικοδομητική συνεργασία με τους γονείς/κηδεμόνες των μαθητών/μαθητριών και με τον Σύλλογο Γονέων. Η εμπιστοσύνη του παιδιού στο σχολείο ενισχύεται από τη θετική στάση των γονέων/κηδεμόνων προς το Σχολείο και τους εκπαιδευτικούς.

Οι γονείς-κηδεμόνες μπορούν και πρέπει να ενημερώνονται τακτικά για την πρόοδο και συμπεριφορά του παιδιού τους από τον/την εκπαιδευτικό της τάξης. Εκείνος ορίζει ημερομηνία κι ώρα τακτικής συνάντησης κι επικοινωνίας.

Για οποιοδήποτε αίτημά τους οι γονείς/κηδεμόνες απευθύνονται στον/την εκπαιδευτικό της τάξης ή στη Διευθύντρια του Σχολείου.

#### **II. Διαδικασίες ενημέρωσης και επικοινωνίας Σχολείου και γονέων/κηδεμόνων**

Οι συναντήσεις για ενημέρωση των γονέων/κηδεμόνων με τους εκπαιδευτικούς προγραμματίζονται με απόφαση του Συλλόγου Διδασκόντων:

- Στην αρχή του διδακτικού έτους, όπου λαμβάνει χώρα ενημέρωση για ζητήματα που αφορούν στην εύρυθμη λειτουργία του σχολείου.
- Μια φορά τουλάχιστον το μήνα σε προκαθορισμένη από τον/την εκπαιδευτικό του τμήματος ημέρα και ώρα, για θέματα που αφορούν στην αγωγή και πρόοδο των μαθητών/μαθητριών.
- Κάθε φορά που ο/η εκπαιδευτικός της τάξης κρίνει αναγκαία μια έκτακτη συνάντηση
- Κατά την επίδοση του Ελέγχου προόδου ανά τρίμηνο.
- Εντός δέκα (10) ημερών από τη λήξη του τριμήνου, πραγματοποιείται παιδαγωγική συνάντηση του/της εκπαιδευτικού της τάξης με τους γονείς/κηδεμόνες των μαθητών/μαθητριών, προκειμένου να ενημερωθούν για την πρόοδο των παιδιών τους.

- Όσες φορές κληθούν εκτάκτως από τη Δ/νση ή τον Εκπαιδευτικό
- Στις πολιτιστικές εκδηλώσεις του Σχολείου
- Στις ειδικές συγκεντρώσεις Γονέων και Κηδεμόνων

Οι γονείς-κηδεμόνες

- Οφείλουν να επικαιροποιούν τα στοιχεία επικοινωνίας τους, και να ενημερώνουν άμεσα τους εκπαιδευτικούς για κάθε αλλαγή, ώστε το Σχολείο να έχει τα ισχύοντα τηλέφωνα τους και τις έγκυρες ηλεκτρονικές διευθύνσεις τους.
- Οφείλουν να διαβάζουν προσεκτικά όλες τις ανακοινώσεις που μεταφέρουν οι μαθητές ώστε να ενημερώνονται για θέματα λειτουργίας του σχολείου.

- Οφείλουν ακόμη να γνωστοποιούν στον δάσκαλο της τάξης και στη διευθύντρια κάθε ιδιαιτερότητα που αφορά τη σωματική και ψυχική υγεία του μαθητή.
- Κανένας ενήλικας δεν έχει δικαίωμα να επιπλήττει ή να τιμωρεί ή να νουθετεί άλλο παιδί εκτός της οικογένειάς του στο χώρο του σχολείου. Για οποιοδήποτε θέμα προκύψει θα πρέπει να ενημερώνετε ο/η εκπαιδευτικός της τάξης ή η διευθύντρια, οι οποίοι και θα διευθετήσουν το θέμα.
- Γενικότερα κανένας ανήλικος ή ενήλικος δεν έχει δικαίωμα να βρίσκεται στο κτίριο ή στο προαύλιο του σχολείου χωρίς να έχει πάρει άδεια
- Σε περίπτωση απουσίας μαθητή θα πρέπει να ενημερώνεται έγκαιρα το σχολείο, όπως επίσης και το σχολείο να επικοινωνεί με την οικογένεια,
- ιδιαίτερα σε περίπτωση μακρόχρονης ή επαναλαμβανόμενης απουσίας.
- Σε περίπτωση που κάποιος από τους γονείς του μαθητή δεν έχει την κηδεμονία του πρέπει να ενημερώνει άμεσα το σχολείο.
- Για οποιοδήποτε παιδαγωγικό ή διδακτικό θέμα αλληλοενημέρωσης γονέων και εκπαιδευτικών, πραγματοποιείται ανάλογη συνάντηση, σε χρόνο μη διδακτικής εργασίας.

### **III. Σύλλογος Γονέων και Κηδεμόνων**

Οι γονείς/κηδεμόνες των μαθητών και μαθητριών του σχολείου συγκροτούν τον Σύλλογο Γονέων & Κηδεμόνων, που φέρει την επωνυμία του σχολείου και συμμετέχουν αυτοδικαίως σε αυτόν. Ο Σύλλογος Γονέων & Κηδεμόνων είναι ένας σημαντικός θεσμός, αποτελεί αναπόσπαστο μέρος της Σχολικής Κοινότητας και γι αυτό είναι σημαντική η συμμετοχή όλων των γονέων/κηδεμόνων. Βρίσκεται σε άμεση συνεργασία με τη Διευθύντρια, το Σύλλογο Διδασκόντων, αλλά και με τον Πρόεδρο της Σχολικής Επιτροπής του Δήμου.

Οι σχέσεις του σχολείου με το Σύλλογο Γονέων και Κηδεμόνων είναι άριστες, υπάρχει καθημερινή επικοινωνία, γίνονται συχνές συναντήσεις, ομιλίες για θέματα που τους αφορούν τους γονείς αλλά και τους μαθητές/τριες, συμμετέχουν ενεργά στις πρωτοβουλίες του σχολείου, δείχνουν ενδιαφέρον για την πρόοδο των παιδιών, δείχνουν κατανόηση για τις ανάγκες του σχολείου και βοηθούν στην ικανοποίησή τους.

### **IV. Σχολικό Συμβούλιο**

Σε κάθε σχολική μονάδα λειτουργεί το Σχολικό Συμβούλιο, στο οποίο συμμετέχουν ο Σύλλογος Διδασκόντων, το Διοικητικό Συμβούλιο του Συλλόγου Γονέων & Κηδεμόνων και εκπρόσωπος της τοπικής αυτοδιοίκησης. Έργο του Σχολικού Συμβουλίου είναι η συμβολή του στη διασφάλιση της εύρυθμης λειτουργίας της σχολικής μονάδας. Το Σχολικό Συμβούλιο λειτουργεί συλλογικά και προτείνει παρεμβάσεις για την επίλυση θεμάτων που αφορούν στον τρόπο οργάνωσης και λειτουργίας, στην υγιεινή, στην ασφάλεια και στην πρόληψη ατυχημάτων στον σχολικό χώρο καθώς και σε ζητήματα βελτίωσης της υλικοτεχνικής υποδομής.

### **V. Η σημασία της σύμπραξης όλων**

Ένα ανοιχτό, συνεργατικό, συμπεριληπτικό και δημοκρατικό Σχολείο έχει ανάγκη από τη σύμπραξη όλων -μαθητών/μαθητριών, εκπαιδευτικών, Διευθυντή, Συλλόγου Γονέων και Κηδεμόνων, Σχολικής Επιτροπής, Τοπικής Αυτοδιοίκησης- για να επιτύχει στην αποστολή του.

#### **5. Πολιτική του σχολείου προστασίας από πιθανούς κινδύνους**

##### **Αντιμετώπιση έκτακτων αναγκών**

Οι φυσικές καταστροφές παρουσιάζουν αυξητική τάση τα τελευταία χρόνια με ποικίλες συνέπειες στο ανθρωπογενές περιβάλλον. Οι σχολικές μονάδες, ως λειτουργικοί χώροι φιλοξενίας και δραστηριοποίησης ευάλωτης ομάδας του πληθυσμού, απαιτούν αυξημένο βαθμό ετοιμότητας έναντι των κινδύνων αυτών.

Για την προστασία από σεισμούς και συνοδά φυσικά φαινόμενα επικαιροποιείται κάθε χρόνο το Σχέδιο Μνημονίου Ενεργειών για τη διαχείριση του Σεισμικού Κινδύνου και υλοποιούνται ασκήσεις ετοιμότητας κατά τη διάρκεια του σχολικού έτους.

Η Διευθύντρια του σχολείου, στην αρχή του σχολικού έτους και σε συνεργασία με τον Σύλλογο Διδασκόντων, προβαίνει σε όλες τις απαιτούμενες ενέργειες που προβλέπονται για την αντιμετώπιση των έκτακτων αναγκών εντός του σχολικού χώρου. Επίσης ενημερώνουν τους μαθητές/μαθήτριες για τους βασικούς κανόνες και τρόπους αντίδρασης κατά την εκδήλωση των φαινομένων αυτών.

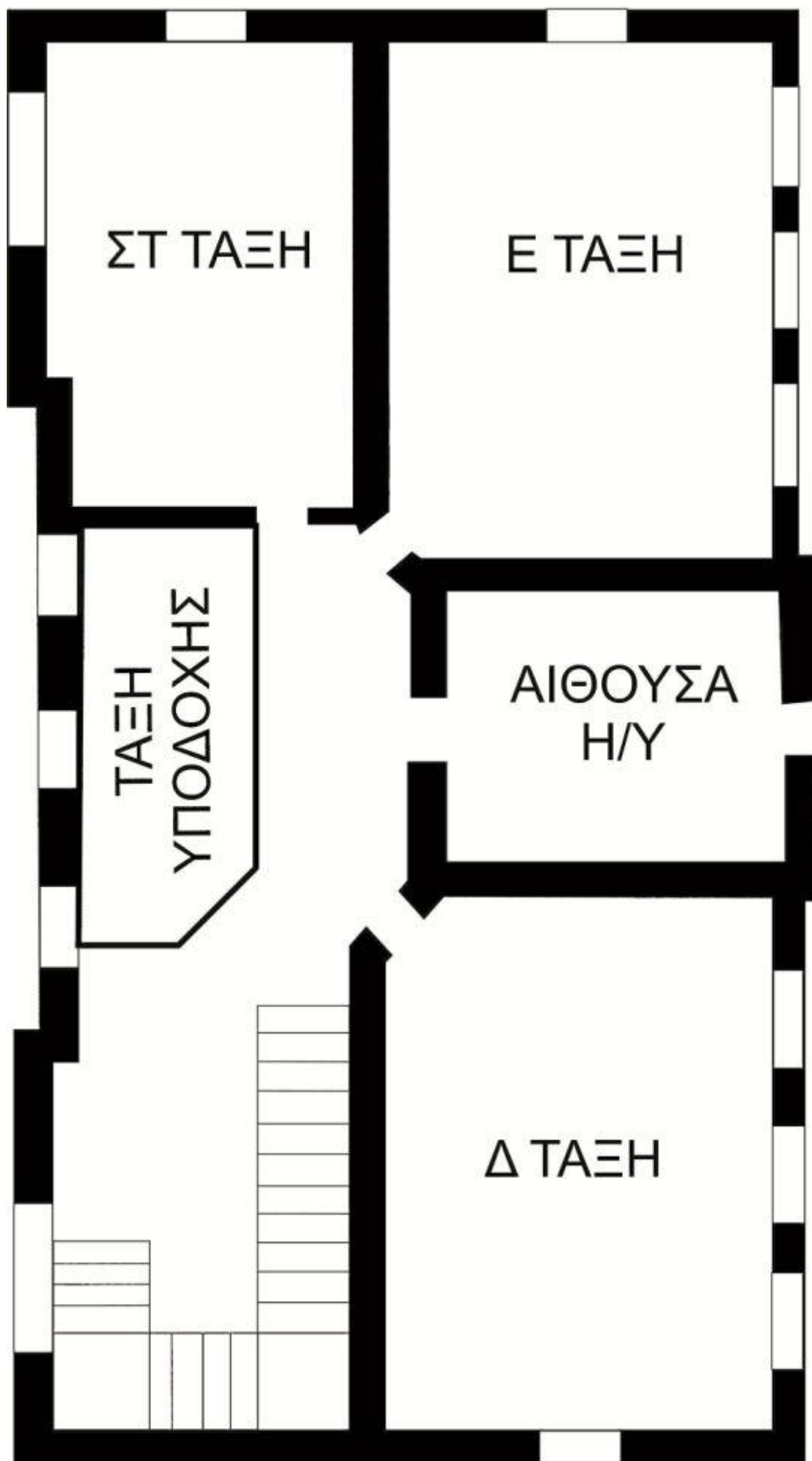
Σε καταστάσεις πανδημίας ή ακραίων-επικίνδυνων φαινομένων οι εκπαιδευτικοί, μαθητές/μαθήτριες, γονείς/κηδεμόνες, Διευθυντής οφείλουν να συμμορφώνονται και να ακολουθούν ρητά τις οδηγίες που εκδίδουν οι εκάστοτε αρμόδιοι φορείς/υπηρεσίες: π.χ. ΕΟΔΥ, ΥΠΑΙΘ, Υπουργείο Πολιτικής Προστασίας, κ.λ.π. για την εύρυθμη λειτουργία της σχολικής μονάδας και την ασφάλεια των μελών της.

#### **Ειδικό σχέδιο αποχώρησης λόγω έκτακτων συνθηκών**

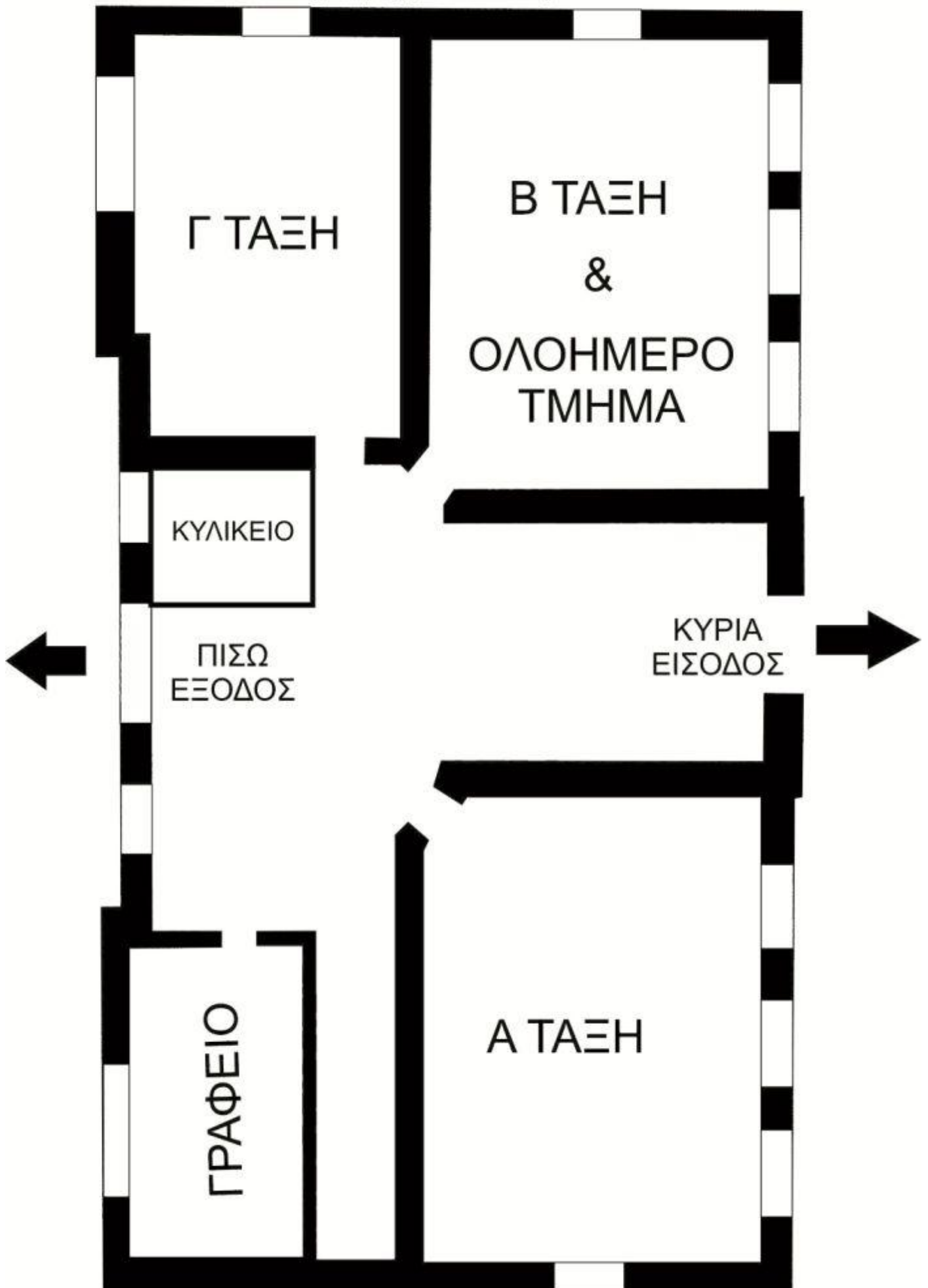
Σε περίπτωση έκτακτης ανάγκης, για την ασφάλεια των παιδιών έχει καταρτιστεί σχέδιο διαφυγής και πραγματοποιούνται ασκήσεις ετοιμότητας.

Οι μαθητές/μαθήτριες αποχωρούν από τις αίθουσες του 1<sup>ου</sup> ορόφου και εξέρχονται στην πίσω αυλή από την πίσω Έξοδο, ενώ οι μαθητές/μαθήτριες από τις αίθουσες του ισογείου, αποχωρούν και εξέρχονται στην μπροστινή αυλή από την μπροστινή (Κύρια)Είσοδο.

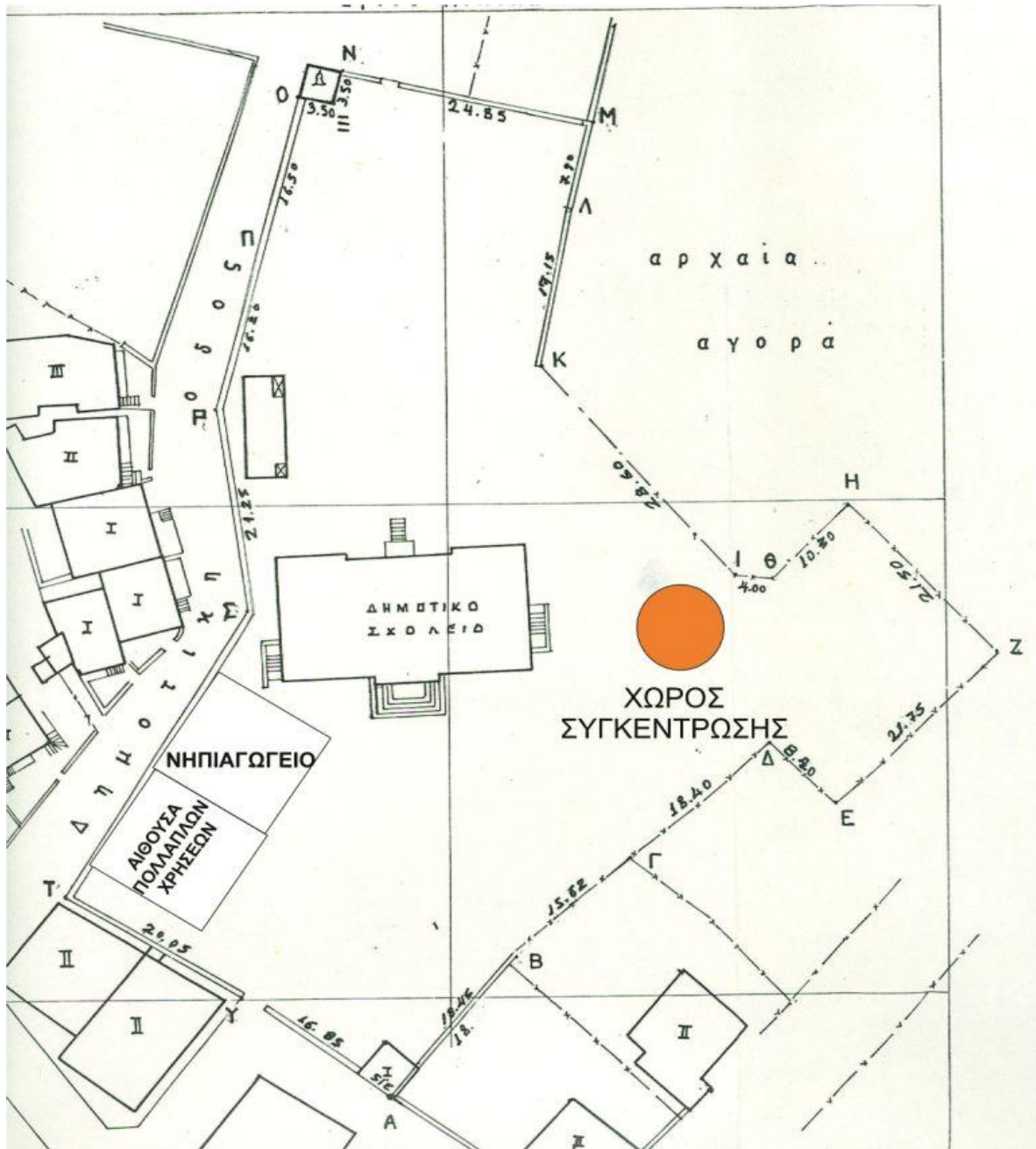
# Σκαρίφημα 1ου ορόφου



# Σκαρίφημα ισογείου



## Χώρος συγκέντρωσης σε περίπτωση ανάγκης



Χώρος συγκέντρωσης μαθητών

### Ενημέρωση για ζητήματα υγείας λόγω κορωνοϊού

Στο πλαίσιο της διασφάλισης της υγείας των μαθητών/τριών, των εκπαιδευτικών και των υπόλοιπων εργαζομένων στο σχολείο και με βάση τις οδηγίες της πολιτείας θα πρέπει να τηρείται ένα αυστηρό πρωτόκολλο που έχει ως στόχο την ελαχιστοποίηση της πιθανότητας διασποράς του κορωνοϊού.

Συγκεκριμένα πρέπει να τηρούνται τα παρακάτω μέτρα:

1. **Υποχρεωτική η χρήση προστατευτικής μάσκας** (υφασμάτινης ή χειρουργικής) στους εσωτερικούς χώρους για όλους, εκπαιδευτικούς, μαθητές και επισκέπτες. Σε περίπτωση που μαθητής δεν τηρεί τις υποχρεώσεις του ως προς την υποχρεωτική χρήση μάσκας, δεν του επιτρέπεται η είσοδος στη σχολική τάξη, λαμβάνει απουσία και παραμένει σε ειδικό χώρο, με τήρηση όσο το δυνατόν επαρκούς απόστασης και των λοιπών μέτρων προστασίας, μέχρι την παραλαβή του από τους γονείς/κηδεμόνες του.
2. **Να αποφεύγεται ο συγχρωτισμός** των μαθητών/τριών και για το λόγο αυτό οι εισοδοί και οι έξοδοι θα είναι διαφορετικές για κάθε τάξη.
3. **Συχνός καθαρισμός των χεριών** με χρήση νερού και σαπουνιού ή με αλκοολούχο αντισηπτικό διάλυμα. Σε κάθε αίθουσα θα υπάρχει αλκοολούχο διάλυμα.
4. **Καλός αερισμός** των αιθουσών, καθαριότητα χώρων και τακτική εφαρμογή απολυμαντικού σε επιφάνειες.
5. **Αποφυγή επίσκεψης στο σχολείο γονέων** και κηδεμόνων όταν αυτό δεν είναι απολύτως απαραίτητο.
6. Τα παιδιά και οι εκπαιδευτικοί που εμφανίζουν πυρετό ή και άλλα συμπτώματα συμβατά με λοίμωξη COVID-19, **απαγορεύεται να προσέρχονται στο σχολείο**. Συστήνεται προς τους γονείς ο έλεγχος των παιδιών για ενδεχόμενη εμφάνιση συμπτωμάτων (πιθανώς και με θερμομέτρηση) πριν την αναχώρησή τους από το σπίτι.
7. **Στην περίπτωση εμφάνισης κρούσματος COVID-19** ο/η μαθητής/τρια ή ο/η εκπαιδευτικός τίθεται σε καραντίνα σύμφωνα με τις οδηγίες του ΕΟΔΥ και ακολουθεί επιδημιολογική διερεύνηση και ιχνηλάτηση όλων των πιθανών επαφών του κρούσματος. Οι μαθητές του τμήματος και οι εκπαιδευτικοί που διδάσκουν στο συγκεκριμένο τμήμα θα απομακρυνθούν από το σχολείο, με οδηγίες για στενή παρακολούθηση της υγείας τους και εφόσον δεν εκδηλώσουν κάποιο ύποπτο σύμπτωμα, θα επιστρέψουν μετά από 14 ημέρες.
8. **Μαθητές που ανήκουν σε ευπαθή ομάδα**, όπως αυτές ορίζονται στο Άρθρο 8 της Δ1α/ΓΠ.οικ.55339 (ΦΕΚ 378/τχ Β'/08-09-2020) εγκυκλίου – μετά την προσκόμιση ιατρικής βεβαίωσης – δεν προσέρχονται στο σχολείο και παρακολουθούν τα μαθήματα μέσω σύγχρονης εξ αποστάσεως εκπαίδευσης.
9. Επισημαίνεται ότι είναι ιδιαίτερα σημαντικό να ενημερώνουν οι γονείς άμεσα τη Δ/νση του Σχολείου για οποιοδήποτε θέμα υγείας των παιδιών τους. Επίσης να αναφέρουν τυχόν άλλα στοιχεία που κατά την κρίση τους πρέπει να λαμβάνονται υπόψη ώστε να εξασφαλίζεται η υγεία και η ασφάλεια των παιδιών τους κατά την παραμονή τους στους σχολικούς χώρους.
10. Η προσέλευση των μαθητών/τριών στο Σχολείο πρέπει να γίνεται το αργότερο μέχρι τις 8:10. **Ειδικά για φέτος, δεν θα πραγματοποιείται συγκέντρωση μαθητών στον προαύλιο χώρο, το πρωί, πριν την έναρξη των μαθημάτων. Η καθιερωμένη προσευχή και ενημέρωση θα γίνεται στις σχολικές αίθουσες.** Είναι κατανοητό ότι καθυστερημένη προσέλευση δημιουργεί προβλήματα στη σωστή ενημέρωση των μαθητών και δυσχεραίνει στη συνέχεια τη διδασκαλία. Η είσοδος στην τάξη μετά από καθυστερημένη προσέλευση κατά την 1η ώρα επιτρέπεται μόνο με έγκριση της Δ/ντριας του σχολείου, μετά από τηλεφωνική επικοινωνία του γονέα που θα εξηγήσει το λόγο της καθυστέρησης και θα βεβαιώνει ότι γνωρίζει το γεγονός. Συνεχής και αδικαιολόγητη καθυστέρηση προσέλευσης αποτελεί παράπτωμα και ελέγχεται.
11. **Οι γονείς οφείλουν να ενημερώνουν άμεσα** και μέχρι τις 8:30 το πρωί το Σχολείο στο τηλέφωνο 2593022194, για τυχόν απουσία του παιδιού τους καθώς και για καθυστερημένη προσέλευση.
12. Οι **απουσίες μαθητών/τριών σχετικά με τον COVID-19** καταγράφονται, αλλά δεν προσμετρώνται στις παρακάτω περιπτώσεις:
  - α) Αν νοσεί από κορωνοϊό COVID-19 ο ίδιος ο μαθητής ή κάποιος που κατοικεί στο σπίτι του, με απαραίτητη προσκόμιση ιατρικής βεβαίωσης.
  - β) Αν ο μαθητής ανήκει σε ομάδα αυξημένου κινδύνου, όπως έχουν οριστεί από τον ΕΟΔΥ, με απαραίτητη προσκόμιση ιατρικής βεβαίωσης από τον θεράποντα ιατρό ή από ιατρό της σχετικής ειδικότητας.

13. Αναχώρηση των μαθητών από το Σχολείο πριν τη λήξη των μαθημάτων, χωρίς άδεια από τη Διεύθυνση του Σχολείου, δεν επιτρέπεται, παρά μόνο με την έγκριση ή παρουσία του γονέα που θα αιτιολογήσει επαρκώς την ανάγκη της απουσίας.
14. **Οι γονείς των μαθητών** έχουν την ευθύνη για την παρακολούθηση της φοίτησης και της επίδοσης των παιδιών τους. Λόγω της πανδημίας καλό είναι να αποφεύγεται η επίσκεψη των γονέων στο σχολείο για ενημέρωση και να αναζητηθούν άλλοι τρόποι ενημέρωσης, όπως το τηλέφωνο και το ηλεκτρονικό ταχυδρομείο.
6. Ενημερωτικά σημειώματα που αφορούν τη φοίτηση (απουσίες) των μαθητών στέλνονται στους γονείς, με τη χρήση ηλεκτρονικού ταχυδρομείου (email), sms και μόνο σε εξαιρετικές περιπτώσεις με τη χρήση του κλασσικού ταχυδρομείου.