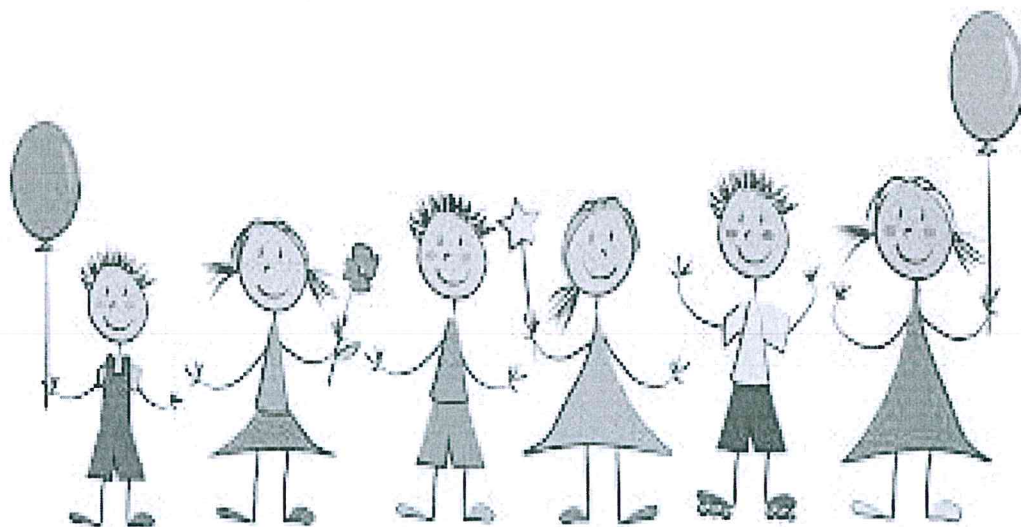


ΕΣΩΤΕΡΙΚΟΣ ΚΑΝΟΝΙΣΜΟΣ 1^{ου} ΔΗΜΟΤΙΚΟΥ ΣΧΟΛΕΙΟΥ ΟΙΧΑΛΙΑΣ



2023-2024



**1^ο ΔΗΜΟΤΙΚΟ ΣΧΟΛΕΙΟ
ΟΙΧΑΛΙΑΣ**

Διεύθυνση: Περιφερειακός Ιφίτου 2

Κωδικός Σχολείου(Υ.ΠΑΙ.Θ.Α.):	9450116
Τηλέφωνο:	2433031015 2433031045
e-mail:	mail@1dim.oichal.tri.sch.gr
Ιστοσελίδα:	<u>https://blogs.sch.gr/1dimoich/author/1dimoich/</u>
Διευθύντρια:	Παθέκα Στανρούλα

1^ο ΔΗΜΟΤΙΚΟΥ ΣΧΟΛΕΙΟΥ ΟΙΧΑΛΙΑΣ

Εισαγωγή

Το σχολείο είναι ο χώρος όπου οι μαθητές περνούν πολλές ώρες, μαθαίνουν, δημιουργούν, συνεργάζονται, παίζουν, χαίρονται, παρά ταύτα αντιμετωπίζουν και δυσκολίες. Οι κανόνες έχουν σκοπό να δημιουργήσουν τις προϋποθέσεις ώστε να πραγματοποιηθεί αποτελεσματικότερα η εκπαιδευτική διαδικασία, η ομαλή και άρτια λειτουργία του σχολείου. Κοινός στόχος όλων των μετεχόντων στην σχολική κοινότητα είναι όχι μόνο η πρόοδος των μαθητών, αλλά κι η υιοθέτηση σημαντικών αξιών, όπως η συνεργασία κι η αλληλεγγύη, ο αμοιβαίος σεβασμός, η αποδοχή της ιδιαιτερότητας του «άλλου», ο σεβασμός όλων σε κοινούς κανόνες, η περιβαλλοντική συνείδηση, η αγωγή υγείας κ.ά.

Σε αυτά τα πλαίσια ο Εσωτερικός Κανονισμός Λειτουργίας του Σχολείου (άρθρο 37, Ν.4692/2020) επιδιώκει να εξασφαλίζει τις προϋποθέσεις και τις συνθήκες που είναι απαραίτητες για να πραγματοποιείται όσο καλύτερα γίνεται το έργο του σχολείου και να επιτυγχάνονται όσο γίνεται καλύτερα οι στόχοι που θέτουμε. Ο Κανονισμός βασίζεται σε όσα προβλέπονται από την πολιτεία για την εκπαίδευση και τη λειτουργία των Σχολείων, ενσωματώνει αποδεκτές παιδαγωγικές αρχές και είναι προσαρμοσμένος στις ιδιαίτερες συνθήκες λειτουργίας του Σχολείου μας και τα χαρακτηριστικά της σχολικής, τοπικής και ευρύτερης κοινότητας.

Σύνταξη, έγκριση και τήρηση του Κανονισμού.

Ο Εσωτερικός Κανονισμός Λειτουργίας του 1^{ου} Δημοτικού Σχολείου Οιχαλίας συντάχθηκε ύστερα από εισήγηση της Διευθύντριας του Σχολείου, με τη συμμετοχή όλων των μελών του Συλλόγου Διδασκόντων, των μελών του Διοικητικού Συμβουλίου του Συλλόγου Γονέων και Κηδεμόνων καθώς και της εκπροσώπου του Δήμου μας. Εγκρίνεται από τον Σύμβουλο Εκπαίδευσης που έχει την παιδαγωγική ευθύνη του σχολείου μας καθώς και από τον Διευθυντή Εκπαίδευσης, κοινοποιείται στους γονείς/κηδεμόνες και αναρτάται στην ιστοσελίδα του σχολείου μας.

Ο παρών κανονισμός συντάχθηκε στοχεύοντας στη ρύθμιση των συνθηκών της καθημερινής σχολικής ζωής, έτσι ώστε να διασφαλίσει την τάξη και την ομαλότητα προς διευκόλυνση του εκπαιδευτικού έργου και ενίσχυση της παρεχόμενης παιδείας. Θεαπικαιοποιείται σε τακτά χρονικά διαστήματα, μέσω της προβλεπόμενης από τον νόμο συμμετοχικής διαδικασίας όλων των μελών της σχολικής κοινότητας, έτσι ώστε να συμπεριλαμβάνει νέες νομοθετικές ρυθμίσεις, να ανταποκρίνεται στις αλλαγές των συνθηκών λειτουργίας του Σχολείου και τις, κατά καιρούς, αποφάσεις των αρμόδιων συλλογικών οργάνων του.

Η επιτυχής εφαρμογή του απαιτεί τη συναίνεση όλων των συντελεστών της σχολικής ζωής, τη συνειδητή παραδοχή τους και την πρόθυμη βούληση για την τήρησή του.

1. Λειτουργία του σχολείου

I. Διδακτικό ωράριο

Η έναρξη, η λήξη, η διάρκεια μαθημάτων του υποχρεωτικού προγράμματος και του ολοήμερου, τα διαλείμματα, ο χρόνος διδασκαλίας κάθε διδακτικού αντικειμένου καθώς και η έναρξη και λήξη του διδακτικού έτους καθορίζονται από τις κείμενες διατάξεις και αποφάσεις του Υ.ΠΑΙ.Θ.Α.. Ανακοινώνονται στους γονείς και στους/στις μαθητές/τριες με την έναρξη του διδακτικού έτους και αναρτώνται στην ιστοσελίδα του Σχολείου.

Για το σχολικό έτος 2023-2024 το πρόγραμμα του σχολείου μας διαμορφώνεται ως εξής:

Υποχρεωτικό πρόγραμμα

- υποδοχή των μαθητών και των μαθητριών στο σχολείο: 08.00- 08:15.
- έναρξη 1ης διδακτικής περιόδου: 08:15.
- λήξη υποχρεωτικού προγράμματος-αποχώρηση μαθητών και μαθητριών: 13:15 (εξάωρο)

Ολοήμερο πρόγραμμα

- έναρξη λειτουργίας των δραστηριοτήτων Ολοήμερου προγράμματος: 13:20
- λήξη των δραστηριοτήτων Ολοήμερου προγράμματος: 16:00.
- Οι γονείς/ κηδεμόνες των μαθητών και των μαθητριών που είναι εγγεγραμμένοι στο Ολοήμερο πρόγραμμα δηλώνουν από την αρχή την ώρα αποχώρησης των μαθητών/τριών.

II. Προσέλευση, παραμονή στο Σχολείο και αποχώρηση από αυτό. Μεταφορά μαθητών

Προσέλευση

Η προσέλευση των μαθητών το πρωί γίνεται από τις 08:00 ως 8.15 από την είσοδο του σχολείου.

Η ώρα προσέλευσης για την Πρωινή Ζώνη είναι 07:00 έως 07:15.

- Η έγκαιρη προσέλευση βοηθά στην εύρυθμη λειτουργία του σχολείου. Σε περίπτωση που κάποιος/α μαθητής/τρια καθυστερήσει, έρχεται στο σχολείο συνοδευόμενος από τον κηδεμόνα του.
- Οι ενήλικες που συνοδεύουν τα παιδιά τους το πρωί, αφού βεβαιωθούν ότι αυτά εισήλθαν στο προαύλιο, αποχωρούν αμέσως μόλις χτυπήσει το κουδούνι της έναρξης των μαθημάτων.
- Μετά το πέρας της πρωινής συγκέντρωσης οι μαθητές/τριες κατά τμήματα και οργανωμένα κατευθύνονται στις αίθουσές τους συνοδεία των εκπαιδευτικών που διδάσκουν την 1^η ώρα.

Παραμονή

- Κατά τη διάρκεια του διαλείμματος οι μαθητές/τριες βγαίνουν στο προαύλιο συνοδευόμενοι/ες από τους/τις δασκάλους/λες, οι οποίοι αποχωρούν τελευταίοι από την αίθουσα, στο χώρο που έχει καθοριστεί για κάθε τάξη. Δεν επιτρέπεται η παραμονή τους στις αίθουσες ή στους διαδρόμους. Σε περίπτωση κακοκαιρίας ορίζεται από τους/τις δασκάλους/λες ο χώρος παραμονής των μαθητών. Κανένας και για κανένα λόγο δε μένει μέσα στην αίθουσα μόνος του.
- Το διάλειμμα είναι χρόνος παιχνιδιού κι ανάπτυξης κοινωνικών σχέσεων, αλλά και χρόνος ικανοποίησης σωματικών αναγκών. Οι μαθητές/τριες παίζουν χωρίς να διαπληκτίζονται και για οποιοδήποτε πρόβλημα αντιμετωπίζουν απευθύνονται στους/στις εφημερεύοντες εκπαιδευτικούς που βρίσκονται στο προαύλιο.
- Μόλις χτυπήσει το κουδούνι για μάθημα προσέρχονται άμεσα στην αίθουσα χωρίς να τρέχουν ή να σπρώχνονται υπό την ευθύνη των δασκάλων τους (ή παραμένουν σε γραμμές στο προαύλιο σε περίπτωση που έχουν Γυμναστική). Έχουν ήδη τελειώσει το φαγητό τους κι έχουν τακτοποιήσει τις ανάγκες τους.

Αποχώρηση

- Οι μαθητές/τριες δε φεύγουν σε καμία περίπτωση πριν από τη λήξη των μαθημάτων χωρίς άδεια. Αν παρουσιαστεί ανάγκη αποχώρησης κατά τη διάρκεια του σχολικού ωραρίου (π.χ. ασθένεια) γίνεται πάντοτε με τη συνοδεία γονέα ή κηδεμόνα και φυσικά αφού ενημερωθεί γι' αυτό ο/η εκπαιδευτικός της τάξης ή η διευθύντρια.
- Μετά τη λήξη των μαθημάτων σύμφωνα με το ωρολόγιο πρόγραμμα, οι μαθητές/τριες κατά τμήματα και οργανωμένα κατευθύνονται προς την έξοδο του σχολείου συνοδεία των εκπαιδευτικών που διδάσκουν τη τελευταία ώρα.
- Οι γονείς-κηδεμόνες είναι υποχρεωμένοι να γνωρίζουν το ωράριο των παιδιών τους και να ενημερώνονται από τις ανακοινώσεις του σχολείου σε περίπτωση αλλαγής του ωραρίου.
- Οι μαθητές/τριες που μεταφέρονται με σχολικό λεωφορείο παραμένουν στο χώρο του σχολείου υπό την επίβλεψη των δασκάλων τους μέχρι να αναχωρήσουν.
- Οι μαθητές/τριες που συνοδεύονται καθημερινά, κατά την αναχώρησή τους δε φεύγουν ποτέ από το σχολείο ασυνόδευτοι, ακόμη και αν ο κηδεμόνας τους κάποια μέρα καθυστερήσει.
- Η παραμονή των μαθητών στους δρόμους γύρω από το σχολείο μετά τη λήξη των μαθημάτων απαγορεύεται.
- Οι ενήλικες που συνοδεύουν τους/τις μαθητές/τριες κατά την αποχώρησή τους, τους/τις περιμένουν έξω από τις εισόδους του σχολείου και οφείλουν να προσέρχονται έγκαιρα για την παραλαβή τους. Κάθε καθυστέρηση δημιουργεί κινδύνους για την ασφάλεια των μαθητών/τριών που ολοκληρώνουν το πρόγραμμά τους, αλλά και για όσους συνεχίζουν στο ολόημερο πρόγραμμα.

Μεταφορά μαθητών

- Οι μαθητές/τριες που μεταφέρονται με το σχολικό λεωφορείο, το πρωί οφείλουν να περιμένουν στα σημεία αναμονής και να μην καθυστερούν.
- Οι μαθητές/τριες μέσα στο λεωφορείο πρέπει να φορούν ζώνες ασφαλείας, να μη διαπληκτίζονται, να μη μετακινούνται.
- Ο σεβασμός και η υπακοή προς τον/τη συνοδό είναι απαραίτητη.

2. Σχολική και κοινωνική ζωή

I. Η φοίτηση των μαθητών

Το Σχολείο αποτελεί τον φυσικό χώρο αγωγής και μάθησης, γιατί ακριβώς εξασφαλίζει τις προϋποθέσεις συγκεκριμένης κι οργανωμένης προσπάθειας για την επίτευξη των στόχων της αγωγής. Γι' αυτό πρέπει η συμμετοχή των μαθητών να είναι τακτική, ενεργός και συστηματική. Η ελλιπής φοίτηση των μαθητών και μάλιστα χωρίς σοβαρό λόγο, υπονομεύει το σχολικό έργο και δυσχεραίνει την πρόοδο τους.

- Η φοίτηση των μαθητών/τριών, σύμφωνα με την ισχύουσα Νομοθεσία, είναι υποχρεωτική.
- Οι μαθητές/τριες τηρούν το ωράριο του καθημερινού προγράμματος – ιδίως τηρούν την ώρα έναρξης των μαθημάτων και κάθε άλλης σχολικής εκδήλωσης (πρωινή προσευχή, εορταστικές εκδηλώσεις, εκπαιδευτικές εξορμήσεις, εκδρομές κ.ά.).
- Η απουσία από τα μαθήματα δικαιολογείται μόνον όταν συντρέχει σοβαρός λόγος (ασθένεια, έκτακτα οικογενειακά γεγονότα κ.ά.).
- Σε περίπτωση που κάποιος γονέας χρειαστεί, για ειδικό λόγο, να πάρει το παιδί του πριν τη λήξη των μαθημάτων, χρειάζεται να ενημερώσει εγκαίρως τον/τηνεκπαιδευτικό της τάξης ή τη διευθύντρια.
- Για τη συμμετοχή των μαθητών στο μάθημα της Φυσικής Αγωγής, καθώς και τις αθλητικές δραστηριότητες του σχολείου, είναι οπωσδήποτε απαραίτητη η συμπλήρωση Ατομικού Δελτίου Υγείας για τους μαθητές των Α', και Δ' Τάξεων

II. Πρόληψη φαινομένων Βίας και Σχολικού εκφοβισμού

Η λεκτική, σωματική και ψυχολογική βία θεωρούνται απαράδεκτες. Οι φραστικές προσβολές, τα υβριστικά λόγια και κυρίως η σωματική βία απαγορεύονται κάτω από οποιοδήποτε συνθήκες. Η διάδοση φημών, ο αποκλεισμός συμμαθητή/τριασ από ομαδικές δραστηριότητες και η παρακίνηση άλλων για απομάκρυνση αυτών, είναι πράξεις κατακριτέες.

- Οι μαθητές/τριες οφείλουν να σέβονται την προσωπικότητα των άλλων, να μην ειρωνεύονται, να μην προσβάλλουν και να μην προβαίνουν σε κακόβουλη κριτική.
- Αποφεύγουν ρητά την άσκηση οποιασδήποτε μορφής βίας (σωματική, λεκτική ή ψυχολογική).
- Προσπαθούν να λύνουν τις αντιθέσεις ή διαφωνίες με διάλογο, ακολουθώντας διαδοχικά τα παρακάτω βήματα:

1. Απευθύνονται σε εκπαιδευτικό για να σταματήσει η πράξη βίας.

2. Συζητούν άμεσα και ειρηνικά με αυτόν που έχουν τη διαφορά.

III. Σχολικές εκδηλώσεις – δραστηριότητες

Οι Σχολικές εκδηλώσεις - δραστηριότητες αποτελούν μέρος της σχολικής ζωής και βοηθούν στην αποτελεσματική πραγματοποίηση του σχολικού έργου, γιατί οι μαθητές απουσιάζουν από αυτές μόνο αν έχουν σοβαρό λόγο.

- Η συμπεριφορά και οι υποχρεώσεις των μαθητών κατά τη διάρκεια των σχολικών εκδηλώσεων-δραστηριοτήτων είναι ανάλογες του σχολικού προγράμματος.
- Σε περίπτωση επίσκεψης τηρείται το σχολικό ωράριο, ενώ σε περίπτωση γιορτής το ωράριο διαμορφώνεται. Για παράδειγμα στις Εθνικές γιορτές ορίζουμε τη διάρκεια της γιορτής και δε λειτουργεί το Ολοήμερο.

IV. Προσευχή

Αλλόθρησκοι και ετερόδοξοι μαθητές έχουν δικαίωμα να μη μετέχουν στην πρωινή προσευχή, οφείλουν όμως να βρίσκονται στο χώρο του σχολείου όσο αυτή διαρκεί και να σέβονται την ιερότητα της στιγμής.

3. Συνεργασία Σχολείου - Οικογένειας - Συλλόγου Γονέων/Κηδεμόνων

Ο σύλλογος γονέων και κηδεμόνων είναι η συλλογική έκφραση της άποψης των γονέων και κηδεμόνων των μαθητών/τριών. Το σχολείο χρειάζεται και επιδιώκει τη συνεργασία του Συλλόγου για την προαγωγή του σχολικού έργου. Είναι προφανές πως το εκπαιδευτικό έργο ανήκει στη ευθύνη και αρμοδιότητα των εκπαιδευτικών, του συλλόγου διδασκόντων και τη διευθύντριας. Τα θέματα όμως της παιδαγωγικής λειτουργίας, των ενδοσχολικών εκδηλώσεων και το γενικότερο κλίμα στο σχολικό χώρο επηρεάζονται από την καλή συνεργασία όλων.

- Οι γονείς/κηδεμόνες οφείλουν να επικοινωνούν τηλεφωνικά με το σχολείο για να πληροφορούνται σχετικά με την πρόοδο και τη διαγωγή των παιδιών τους σε προγραμματισμένες τηλεφωνικές επικοινωνίες, όπως αυτές ορίζονται από τους/τις εκπαιδευτικούς των τάξεων ή όταν εκείνοι θεωρούν πως συντρέχει σοβαρός λόγος.
- Ενημερώνονται για οποιοδήποτε θέμα προκύψει και οφείλουν να συνεργαστούν με το σχολείο για την καλύτερη δυνατή επίλυσή του.
- Ενημερώνονται για θέματα του σχολείου που τους αφορούν μέσω της ιστοσελίδας του σχολείου, μέσω ηλεκτρονικών διαδικτυακών μηνυμάτων, μέσω ενημερωτικών σημειωμάτων ή τηλεφωνικώς σε έκτακτες περιπτώσεις.
- Κανένας ενήλικας δεν έχει δικαίωμα να επιπλήττει, να τιμωρεί ή να νουθετεί κανένα παιδί στο χώρο του σχολείου. Για οποιοδήποτε θέμα προκύψει ενημερώνει τον/την εκπαιδευτικό της τάξης ή τη διευθύντρια οι οποίοι και θα διευθετήσουν το θέμα.
- Γενικότερα κανένας ανήλικος ή ενήλικος δεν έχει δικαίωμα να βρίσκεται στο κτίριο ή στο προαύλιο του σχολείου χωρίς να έχει πάρει άδεια.

4. Συμπεριφορά-Δικαιώματα-Υποχρεώσεις

Η Διευθύντρια

- Συμβάλλει στη δημιουργία κλίματος δημοκρατικής συμπεριφοράς των εκπαιδευτικών και των μαθητών/μαθητριών και είναι υπεύθυνη, σε συνεργασία με τους/τις εκπαιδευτικούς, για την τήρηση της πειθαρχίας.
- Ενημερώνει τον Σύλλογο των Διδασκόντων για την εκπαιδευτική νομοθεσία, τις εγκυκλίους και τις αποφάσεις που αφορούν τη λειτουργία του Σχολείου και την εφαρμογή των προγραμμάτων εκπαίδευσης.
- Λαμβάνει μέριμνα για την εξασφάλιση παιδαγωγικών μέσων και εργαλείων, την καλή χρήση τους στη σχολική τάξη, τη λειτουργικότητα και την αντικατάστασή τους, σε περίπτωση φθοράς.
- Είναι υπεύθυνη, μαζί με τους/τις εκπαιδευτικούς, για την καθαριότητα και αισθητική των χώρων του διδακτηρίου, καθώς και για την προστασία της υγείας και ασφάλειας των μαθητών/μαθητριών.
- Απευθύνει στους/στις εκπαιδευτικούς, όταν είναι απαραίτητο, συστάσεις με πνεύμα συναδελφικής αλληλεγγύης.

Οι εκπαιδευτικοί

- Εκπαιδεύουν τους μαθητές και τις μαθήτριες, σύμφωνα με τους σκοπούς και τους στόχους της εκπαίδευσης και μέσα στο πλαίσιο της εκπαιδευτικής πολιτικής, με την καθοδήγηση των Στελεχών της εκπαίδευσης.
- Συνεργάζονται με τους μαθητές/μαθήτριες, σέβονται την προσωπικότητά τους, καλλιεργούν και εμπνέουν σ' αυτούς, κυρίως με το παράδειγμά τους, δημοκρατική συμπεριφορά.
- Μεριμνούν για τη δημιουργία κλίματος αρμονικής συνεργασίας και επικοινωνίας με τους γονείς/κηδεμόνες των μαθητών/μαθητριών, και τους ενημερώνουν για τη φοίτηση, τη διαγωγή και την επίδοση των παιδιών τους.
- Φροντίζουν για την πρόοδο όλων των μαθητών /μαθητριών τους.
- Συμβάλλουν στην εμπέδωση ενός ήρεμου, θετικού, συνεργατικού, συμπεριληπτικού επικοινωνιακού σχολικού κλίματος.
- Ενδιαφέρονται για τις συνθήκες ζωής των μαθητών/μαθητριών τους στην οικογένεια και στο ευρύτερο κοινωνικό περιβάλλον, λαμβάνουν υπόψη τους παράγοντες που επηρεάζουν την πρόοδο και συμπεριφορά των μαθητών/μαθητριών τους και υιοθετούν κατάλληλες παιδαγωγικές ενέργειες, ώστε να αντιμετωπισθούν πιθανά προβλήματα.

- Ενθαρρύνουν τους μαθητές/μαθήτριες να συμμετέχουν ενεργά στη διαμόρφωση και λήψη αποφάσεων για θέματα που αφορούν τους ίδιους και το Σχολείο και καλλιεργούν τις αρχές και το πνεύμα αλληλεγγύης και συλλογικότητας.
- Συνεργάζονται με τη Διευθύντρια, τους γονείς και τον Σύμβουλο Εκπαίδευσης για την καλύτερη δυνατή παιδαγωγική αντιμετώπιση προβλημάτων συμπεριφοράς, σεβόμενοι την προσωπικότητα και τα δικαιώματα των μαθητών.
- Οι εκπαιδευτικοί εισέρχονται στην αίθουσα μαζί με τους/τις μαθητές/τριες και μετά το τέλος του μαθήματος εξέρχονται από αυτήν αφού έχουν αποχωρήσει όλοι οι μαθητές/τριες, συνοδεύοντάς τους στο προαύλιο.
- Ανανεώνουν και εμπλουτίζουν τις γνώσεις τους, σχετικά με τα διάφορα γνωστικά αντικείμενα και τις επιστήμες της αγωγής, τόσο μέσω των διάφορων μορφών επιμόρφωσης και επιστημονικής παιδαγωγικής καθοδήγησης που παρέχονται θεσμικά από το σύστημα της οργανωμένης εκπαίδευσης, όσο και με την αυτοεπιμόρφωση.

Οι μαθητές/μαθήτριες

- Αποδίδουν σεβασμό, με τα λόγια και τις πράξεις τους, προς κάθε μέλος της σχολικής κοινότητας.
- Κατά τη διάρκεια των μαθημάτων τηρούν τους κανόνες της τάξης.
- Συμμετέχουν ενεργά στην καθημερινή εκπαιδευτική, διδακτική διαδικασία και δεν παρακωλύουν το μάθημα, σεβόμενοι το δικαίωμα των συμμαθητών/συμμαθητριών για μάθηση.
- Απευθύνονται στους/στις εκπαιδευτικούς και στη Διεύθυνση του Σχολείου και ζητούν τη βοήθειά τους, για κάθε πρόβλημα που τους απασχολεί και τους δημιουργεί εμπόδιο στη σχολική ζωή και πρόοδό τους.
- Προσέχουν και διατηρούν καθαρούς όλους τους χώρους του Σχολείου. Ταυτόχρονα ενδιαφέρονται για το σχολικό κτίριο και την υλική περιουσία του. Επίσης, δεν καταστρέφουν τα σχολικά βιβλία που παρέχονται δωρεάν από την πολιτεία.
- Συμβάλλουν στην υιοθέτηση αειφορικών πρακτικών, όπως η εξοικονόμηση ενέργειας και η ανακύκλωση υλικών.
- Στις σχολικές εκδηλώσεις και γιορτές αλλά και στις διδακτικές επισκέψεις εκτός Σχολείου ακολουθούν τους συνοδούς εκπαιδευτικούς και συμπεριφέρονται με ευγένεια και ευπρέπεια.
- Επικοινωνούν, όταν υπάρχει ανάγκη, με τους γονείς τους, μέσω των τηλεφώνων του Σχολείου, αφού ζητήσουν άδεια.

Γονείς και κηδεμόνες

- Φροντίζουν ώστε το παιδί να έρχεται έγκαιρα και ανελλιπώς στο σχολείο και να ενημερώνουν σε περίπτωση απουσίας του.
- Διαβάζουν προσεκτικά όλες τις έντυπες ανακοινώσεις που μεταφέρουν τα παιδιά τους καθώς και όσες τους αποστέλλονται ηλεκτρονικά, ώστε να ενημερώνονται για θέματα λειτουργίας του Σχολείου.
- Συνεργάζονται αρμονικά σε προσωπικό επίπεδο αλλά και μέσω του Συλλόγου Γονέων με τη Διεύθυνση και τον Σύλλογο των Διδασκόντων για θέματα που αφορούν τα παιδιά τους.
- Ενημερώνουν έγκαιρα και προσκομίζουν τα σχετικά έγγραφα, αν υπάρχουν, για κάθε ειδικό θέμα που αντιμετωπίζουν τα παιδιά τους - θέματα υγείας, ειδικές εκπαιδευτικές ικανότητες ή ανάγκες, θέματα οικογενειακής και κοινωνικής κατάστασης - τα οποία μπορούν να επηρεάσουν την επίδοση, τη φοίτηση και συμπεριφορά του παιδιού τους και ζητούν τη συνδρομή του σχολείου.

5. Παιδαγωγικός έλεγχος

Οι μαθητές συμπεριφέρονται σωστά, πειθαρχούν και εφαρμόζουν τους κανονισμούς. Πρέπει να συνειδητοποιήσουν ότι η μη τήρηση των κανόνων υποβιβάζει τον ζωτικό τους χώρο και διαταράσσει την εύρυθμη λειτουργία του Σχολείου. Τα ζητήματα συμπεριφοράς στο σχολείο αποτελούν αντικείμενο συνεργασίας των γονέων/κηδεμόνων με τον/την εκπαιδευτικό της τάξης, τη διευθύντρια

της σχολικής μονάδας, το Σύλλογοδιδασκόντων, τον Σύμβουλο Εκπαίδευσης και το ΚΕΔΑΣΥ, προκειμένου να υπάρξει καλύτερη παιδαγωγική αντιμετώπιση του θέματος.

Το σχολείο, ως φορέας αγωγής, έχει καθήκον να λειτουργεί έτσι ώστε οι μαθητές και μαθήτριες να συνειδητοποιήσουν ότι κάθε πράξη τους έχει συνέπειες, να μάθουν να αναλαμβάνουν την ευθύνη των επιλογών τους και να γίνουν υπεύθυνοι πολίτες. Αν η συμπεριφορά του μαθητή και της μαθήτριας δεν εναρμονίζεται με τα αποδεκτά πρότυπα και αποκλίνει από την τήρηση του εσωτερικού κανονισμού του σχολείου, τότε αντιμετωπίζει τον παιδαγωγικό έλεγχο, σύμφωνα με τις αρχές της ψυχολογίας και παιδαγωγικής που διέπουν την ηλικία του αλλά και τις κείμενες διατάξεις.

Οι γονείς/κηδεμόνες ενημερώνονται από το Σχολείο για την όποια μη αποδεκτή συμπεριφορά των παιδιών τους και των ενεργειών που θα αναληφθούν. Η στενή συνεργασία σχολείου-γονέων/κηδεμόνων είναι πάντα αναγκαία και επιβεβλημένη.

Γενικά

- Οι μαθητές δεν επιτρέπεται να φέρνουν στο σχολείο αντικείμενα πολύτιμα ή επικίνδυνα.
- Η χρήση και κατοχή κινητών τηλεφώνων, με βάση σχετική νομοθεσία του υπουργείου παιδείας δεν επιτρέπεται για τους μαθητές.

6. Συνεργασία του σχολείου με φορείς

Το σχολικό συμβούλιο, η σχολική επιτροπή, η Τοπική Αυτοδιοίκηση, οι επιστημονικοί και πολιτιστικοί φορείς, πέρα από το θεσμικό τους ρόλο αποτελούν τις κοινωνικές συνιστώσες του σχολείου. Ένα ανοιχτό και δημοκρατικό σχολείο έχει ανάγκη από τη σύμπραξη όλων αυτών για να επιτύχει την αποστολή του. Ο κοινωνικός περίγυρος είναι το περιβάλλον μέσα στο οποίο το σχολείο αναπτύσσει το μορφωτικό έργο του.

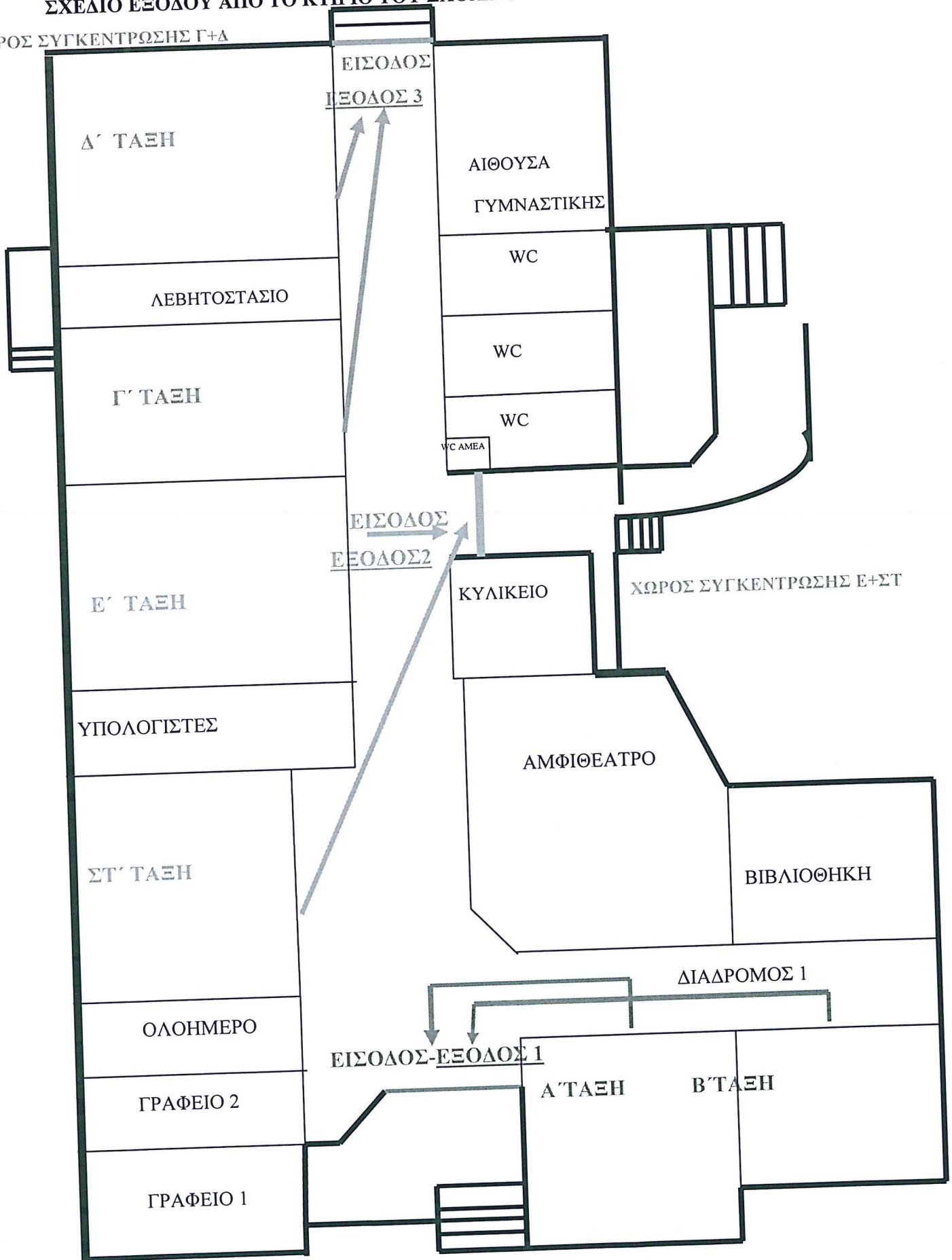
7. Αντιμετώπιση έκτακτων αναγκών

Στις περιπτώσεις έκτακτης ανάγκης κανένα παιδί δεν αποχωρεί από το σχολείο μόνο του. Τα παιδιά παραδίδονται στους γονείς/ κηδεμόνες τους. Σχετικά με την προστασία από σεισμούς και φυσικά φαινόμενα επικαιροποιείται όταν κρίνεται αναγκαίο το Σχέδιο Μνημονίου Ενεργειών για τη διαχείριση του Σεισμικού Κινδύνου στο σχολείο, με υλοποίηση ασκήσεων ετοιμότητας κατά τη διάρκεια του σχολικού έτους.

Στο παράρτημα απεικονίζεται η κάτοψη του σχολικού μας κτηρίου και οι έξοδοι σε περιπτώσεις έκτακτης ανάγκης.

ΣΧΕΔΙΟ ΕΞΟΔΟΥ ΑΠΟ ΤΟ ΚΤΙΡΙΟ ΤΟΥ ΣΧΟΛΕΙΟΥ ΣΕ ΠΕΡΙΠΤΩΣΕΙΣ ΕΚΤΑΚΤΗΣ ΑΝΑΓΚΗΣ

ΧΩΡΟΣ ΣΥΓΚΕΝΤΡΩΣΗΣ Γ+Δ



ΧΩΡΟΣ ΣΥΓΚΕΝΤΡΩΣΗΣ Α+Β

Η ΔΙΕΥΘΥΝΤΡΙΑ ΤΟΥ ΣΧΟΛΕΙΟΥ



ΠΑΘΕΚΑ ΣΤΑΥΡΟΥΛΑ

Οιχαλία 20 Οκτωβρίου 2023

ΕΚΠΡΟΣΩΠΟΣ ΤΟΥ ΔΗΜΟΥ
ΦΑΡΚΑΔΟΝΑΣ

ΚΑΚΑΪΤΣΑ ΕΙΡΗΝΗ

Οιχαλία..... 14.11.23.....

ΠΡΟΕΔΡΟΣ ΣΥΛΛΟΓΟΥ ΓΟΝΕΩΝ &
ΚΗΔΕΜΟΝΩΝ

ΣΑΚΕΛΛΑΡΙΟΥ ΑΝΑΣΤΑΣΙΑ

Οιχαλία..... 14.11.23.....

ΕΓΚΡΙΝΕΤΑΙ
Ο ΣΥΜΒΟΥΛΟΣ ΕΚΠΑΙΔΕΥΣΗΣ Ο ΔΙΕΥΘΥΝΤΗΣ Π.Ε. ΤΡΙΚΑΛΩΝ

ΒΑΣΙΛΕΙΟΣ ΚΩΤΟΥΛΑΣ

Τρίκαλα 15.11.2023.....



ΧΡΗΣΤΟΣ ΤΡΙΚΑΛΗΣ

Τρίκαλα 15.11.2023.....