



ΤΟ ΜΟΥΣΕΙΟ ΩΡΕΣ & ΕΣΠΗΡΙΑ ΠΡΟΣΒΑΣΗ ΕΚΔΗΛΩΣΕΙΣ ESHOP ΛΟΓΑΡΙΑΣΜΟΣ ΚΑΛΩΣΙ

ΕΠΙΣΚΕΨΗ ΣΤΟ ΜΟΥΣΕΙΟ ΣΥΛΛΟΓΕΣ ΕΚΠΑΙΔΕΥΣΗ - ΕΡΕΥΝΑ ΝΕΑ ΥΠΟΣΤΗΡΙΞΗ ΓΙΟΡΤΗ ΜΑΝΙΤΑΡΙΟΥ ΜΕΤΕΩΡΑ

Αρχική / Οι συλλογές μας

Οι συλλογές μας



Το Μουσείο περιλαμβάνει μια πλούσια συλλογή πτηνών και θηλαστικών καθώς και ένα ολοκληρωμένο μουσείο μανιταριών, το πρώτο στο είδος του στην Ελλάδα. Υπάρχουν περίπου 350 είδη ζώων και 250 από τα κυριότερα είδη μανιταριών.

Ο τρόπος παρουσίασης των συλλογών μέσα από διαγράμματα, αναπαριστά με απόλυτη ακρίβεια, το φυσικό περιβάλλον που διαβιώνουν τα ζώα και αναπτύσσονται τα μανιτάρια. Η ποιότητα των εκθεμάτων είναι εξαιρετική. Η τοποθέτησή τους στο χώρο γίνεται σε θεματικές ενότητες και τα εκθέματα κατανέμονται ανάλογα με τον τύπο του οικοσυστήματος στο οποίο ανήκουν. Για τα μανιτάρια έχει σχεδιαστεί ένας πρωτότυπος τρόπος παρουσίασης, ο οποίος περιλαμβάνει τρεις φάσεις ανάπτυξης τους παρέχοντας έτσι μια ολοκληρωμένη εικόνα του τρόπου με τον οποίο αναπτύσσονται σε κάθε επιμέρους οικοσύστημα.

Η άριστη ποιότητα των εκθεμάτων και το κατάλληλα διαμορφωμένο περιβάλλον, προδιαγράφουν ένα εντυπωσιακό αποτέλεσμα και καθιστούν τη Μουσειακή εμπειρία, όχι μόνο ευχάριστη, αλλά και παραγωγική.

ΣΥΛΛΟΓΗ ΘΗΛΑΣΤΙΚΩΝ

Η συλλογή των θηλαστικών του Μουσείου αποτελείται κυρίως από ζώα της Ελλάδας και της Ευρώπης, ενώ δεν είναι λίγα εκείνα που συναντώνται σε άλλες ηπείρους. Κάποια απ' αυτά σήμερα ζουν σε μικρούς αποκομμένους πληθυσμούς, κινδυνεύοντας με αφανισμό και προστατεύονται αυστηρά από τη διεθνή, την κοινοτική και την ελληνική νομοθεσία.

Τα θηλαστικά ζώα της συλλογής του Μουσείου ζουν στο σύνολο σχεδόν των δασικών, παράκτιων και χερσαίων οικοσυστημάτων (δάση, πεδιάδες, οροπέδια, αλπική ζώνη κ.λ.π), καθώς και σε υγροβιότοπους. Οι επισκέπτες έχουν τη δυνατότητα να γνωρίσουν τα ζώα, να πληροφορηθούν σχετικά με τους κινδύνους που αντιμετωπίζουν σήμερα και ως εκ τούτου να αξιολογήσουν την ευαισθητοποίησή τους ως προς την ανάγκη προστασίας του περιβάλλοντος και των ζώων που υπάρχουν σ' αυτό.

Παρακάτω σας παρουσιάζουμε ορισμένα από τα εκθέματά μας:



Πετροκούναβο

Το πετροκούναβο (*Martes foina*) ζει στο μεγαλύτερο μέρος της Ευρώπης και της κεντρικής Ασίας. Είναι ένα είδος που μπορεί να προσαρμοστεί σε πολύ διαφορετικούς βιότοπους, τόσο σε ανοιχτές περιοχές όσο και σε δάση. Συνήθως είναι ενεργό το σούρουπο και τη νύχτα. Το πετροκούναβο τρέφεται με μεγάλη ποικιλία τροφών όπως τρωκτικά, μικρά πουλιά αλλά και μεγάλες ποσότητες καρπών όπως κεράσια, μήλα και αχλάδια. Σπάνια επιτίθεται σε πουλερικά. Στην Ελλάδα συναντάται τόσο σε ηπειρωτικές περιοχές όσο και σε νησιά.



Τραγέλαφος

Ο τραγέλαφος (*Tragelaphus scriptus*) είναι η πιο πλατιά εξαπλωμένη αντιλόπη στην υπο-σαχάρια Αφρική και συναντάται σε βροχερά δάση, ορεινά δάση και μικτές περιοχές με αραιά δάσος και σαβάνα. Τρέφεται κυρίως από φύλλα διάφορων δέντρων. Ο τραγέλαφος είναι δραστήριο σχεδόν σε όλη τη διάρκεια της ημέρας.



Ρακούν

Το ρακούν (*Procyon lotor*) είναι ένα μεσαίου μεγέθους θηλαστικό που ζει στη Βόρεια Αμερική. Αρχικά ζούσε σε φυλλοβόλα και μικτά δάση αλλά λόγω της προσαρμοστικότητάς του έχει επεκταθεί σε ορεινές περιοχές, παραλιακά έλη και αστικές περιοχές. Το ρακούν είναι ένα συνήθως νυκτόβιο ζώο που τρέφεται από μικρά θηλαστικά, αμφίβια, αυγά πουλιών, έντομα και φυτική ύλη.



Φακόχοιρος

Ο φακόχοιρος (*Phacochoerus africanus*) είναι ένα είδος αγριόχοιρου που ζει στα λιβάδια, την σαβάννα και τα αραιά δάση της υπο-σαχάριας Αφρικής. Το μήκος του φακόχοιρου κυμαίνεται μεταξύ 90 με 150 cm, το ύψος του στα 63 με 85 cm και το βάρος του στα 45 με 150 kg. Τρέφεται από ποικιλία τροφών όπως αγρωστώδη, ρίζες, μούρα και άλλους καρπούς, φλοιούς δέντρων, μανιτάρια, έντομα, αυγά πουλιών και νεκρά ζώα.



Αρκτική αλεπού

Η αρκτική αλεπού (*Vulpes lagopus*) είναι ένα είδος αλεπούς που περιορίζεται στην Αρκτική και στην βόρεια τούνδρα των βόρειων περιοχών της Ευρώπης, της Ασίας και της Αμερικής. Το μήκος της φτάνει τα 110 cm ενώ το βάρος της κυμαίνεται μεταξύ 3 και 9,4 kg. Η αρκτική αρκούδα διαθέτει ειδικές προσαρμογές για την επιβίωση σε πολύ χαμηλές θερμοκρασίες όπως παχιά γούνα, και κοντά άκρα. Είναι ένα μονογαμικό είδος και γεννάει πέντε έως οκτώ μικρά που τα προστατεύει σε λαγούμια. Τρέφεται από μικρά τρωκτικά, λαγούς, πουλιά, αυγά και νεκρά ζώα. Στο Μουσείο μας η αρκτική αλεπού υπάρχει σε δύο μορφές, τη λευκή και την μπλε.



Γκρίζος λύκος

Ο γκρίζος λύκος (*Canis lupus*) είναι εξαπλωμένος στην Βόρεια Αμερική, την Ευρώπη και την Βόρεια Αφρική. Πρόκειται για ένα κοινωνικό ζώο που ταξιδεύει σε οικογένειες που αποτελούνται από ένα ζευγάρι ενήλικων λύκων μαζί με τα παιδιά τους. Ο γκρίζος λύκος ζει σε μια μεγάλη ποικιλία βιοτόπων όπως ερήμους, λιβάδια, δάση και αρκτική τούνδρα. Τρέφεται από μεγάλη ποικιλία ζώων μεταξύ των οποίων και οικόσιτα ζώα όταν δεν έχει άλλες επιλογές. Στην Ελλάδα οι νότιοι πληθυσμοί του λύκου προστατεύονται από τη νομοθεσία.



Ευρωπαϊκή βίδρα

Η ευρωπαϊκή βίδρα (*Lutra lutra*) ζει στην Ευρώπη, την Ασία και τη βόρεια Αφρική. Προτιμά να ζει στα καθαρά γλυκά νερά όπως λίμνες, ποτάμια, ρυάκια, εκβολές ποταμών και λιμνοθάλασσες. Η βίδρα τρέφεται κυρίως με ψάρια, αν και τον χειμώνα που η τροφή της είναι περιορισμένη, μπορεί να καταναλώνει και πουλιά, βατράχια, καραβίδες και έντομα. Στην Ελλάδα, θεωρείται κινδυνεύον είδος λόγω της υποβάθμισης των υγροτόπων, ειδικότερα από την αποξήρανση τους και την καταστροφή της παράχθιας βλάστησης.



Ζαρκάδι

Το ευρωπαϊκό ζαρκάδι (*Capreolus capreolus*) ζει κυρίως στην Ευρώπη και την Ασία. Προτιμά τα δάση αν και επεκτείνεται και σε άλλες πιο ανοιχτές περιοχές. Στην Ελλάδα, το ζαρκάδι ζει σε ορεινές περιοχές σε βουνά της βόρειας και κεντρικής Ελλάδας. Το αρσενικό ζαρκάδι φύει κέρατα, που καλύπτονται αρχικά από μία λεπτή χνουδωτή μεμβράνη, τα οποία όμως πέφτουν το φθινόπωρο και ξαναβγαίνουν στα τέλη του χειμώνα. Στην Ελλάδα θεωρείται ως τρωτό, δηλαδή πολύ σύντομα θα απειληθεί με εξαφάνιση, αν συνεχιστεί η εξόντωση του.



Ασβός με λευκοπάθεια

Ο ευρωπαϊκός ασβός (*Meles meles*) ζει στην Ευρώπη και σε ορισμένα μέρη της Μέσης Ανατολής. Προτιμά μικτά και φυλλοβόλα δάση, ανοικτές εκτάσεις, βοσκότοπους και θαμνότοπους και κρύβεται μέσα σε λαγύμια. Αν και σαρκοφάγο ζώο, ο ασβός τρέφεται με μεγάλη ποικιλία φυτικών και ζωικών τροφών. Η διαίτα του αποτελείται από σκουλήκια, μεγάλα έντομα, μικρά θηλαστικά, νεκρά ζώα, δημητριακά και κονδύλους. Ο ασβός της φωτογραφίας είναι άτομο με λευκοπάθεια ή αλλιώς αλφισμός ή και αλμπινισμό. Η συγκεκριμένη πάθηση οφείλεται στη βλάβη των γονιδίων που καθορίζουν τη σύνθεση της μελανίνης. Όπως και στον άνθρωπο έτσι και στα ζώα, παρουσιάζεται ως σύμπτωμα ο αποχρωματισμός του δέρματος και της γούνας των ζώων, ενώ τα μάτια αποκτούν ένα ερυθρό χρώμα.



Αγκούτι

Το αγκούτι (*Dasprocta leporina*) είναι ένα τρωκτικό που ζει στην βορειοανατολική Νότια Αμερική, κυρίως στην Βενεζουέλα, τη Γουιάνα, τη Βραζιλία, και σε μερικά νησιά της Καραϊβικής. Το συναντάμε σε δασωμένες περιοχές, σε βροχερά δάση, σε σαβάνας και σε καλλιέργειες. Το μήκος του αγκούτι κυμαίνεται στα 44 με 76 cm και το βάρος του στα 2,4 με 6 κιλά. Τρέφεται με καρπούς, φύλλα και ρίζες. Το αγκούτι δεν έχει ξεχωριστή περίοδο αναπαραγωγής, ζευγαρώνει μία με δύο φορές και αποκτά 1 έως 3 μικρά. Έχει παρατηρηθεί ότι σε συνθήκες αιχμαλωσίας μπορεί να ζήσει μέχρι και 15 με 20 χρόνια.



Ευρωπαϊκός κάστορας

Ο ευρωπαϊκός κάστορας (*Castor fiber*) είναι τρωκτικό και ανήκει στην οικογένεια "Καστορίδες". Έχει μήκος 80-100 cm, ύψος 30-40 cm και φτάνει τα 11 με 30 κιλά βάρος. Ο κάστορας τρέφεται με υδρόβια φυτά, ρίζες, σπόρους και φύλλα. Οι κάστορες κόβουν δέντρα και κλαδιά σε ποτάμια για να κατασκευάσουν την φωλιά τους και έτσι παίζουν σημαντικό ρόλο στη ρύθμιση των ποτάμιων οικοσυστημάτων αλλά και της ιχθυοπανίδας. Οικολογία: Οι κάστορες ήταν κάποτε εξαιρετικά πολυπληθής σε όλη την Ευρώπη, κυνηγήθηκε όμως σχεδόν μέχρι εξαφάνισης λόγω του κυνηγιού για το δέρμα και το καστορέλαιο που διέθετε. Σήμερα έχει επανεισχυθεί στο μεγαλύτερο μέρος της Ευρώπης και της Ασίας.



Καναδέζικος Λύγκας

Ο καναδέζικος λύγκας (*Lynx canadensis*) είναι αιλουροειδές που ζει στην Βόρεια Αμερική, και διπλάσιος από την κοινή γάτα, διαβιώνει στις δασώδεις περιοχές του Καναδά αλλά και στη χιονισμένη Αλάσκα. Έχει μέγεθος 80-106 cm και βάρος 8-11 kg και τρέφεται σχεδόν αποκλειστικά με λαγούς, αλλά και με πτηνά και μικρά θηλαστικά. Μοιάζει πολύ με τον ευρασιατικό λύγκα αλλά είναι μικρότερος και έχει διαφορετικό χρωματισμό. Το τρίχωμα του καναδέζικου λύγκα είναι σκούρο γκρι σε αντίθεση με τον Ευρασιατικό συγγενή του, που απαντάται με κιτρινοκόκκινη ή κοκκινοκαφέ γούνα. Ο λύγκας κινείται αθόρυβα και με μυστικότητα μέσα στη φύση και είναι αρκετά δύσκολο να τον εντοπίσεις. Είναι κυρίως νυκτόβιο αρπακτικό αλλά είναι ενεργός καθόλη την διάρκεια της ημέρας. Οικολογία: Ο Καναδέζικος λύγκας φαίνεται να μην απειλείται πληθυσμιακά, ωστόσο θηρεύεται από τον άνθρωπο για την ιδιαίτερης ομορφιάς γούνα του.



Αγριόχοιρος

Επιστημονική Ονομασία: *Sus Scrofa* Ο αγριόχοιρος ζει στην Ευρώπη, την Ασία και τη βόρεια Αφρική. Με την παρεμβολή του ανθρώπου, όμως, έχει μεταφερθεί σε πολλές άλλες περιοχές της Γης. Στην Ευρώπη, ζει σε φυλλοβόλα και μικτά δάση, κυρίως με βελανιδιές και οξές και κοντά σε λιβάδια και βάλτους. Ο αγριόχοιρος είναι ένα παμφάγο ζώο που τρέφεται από ρίζες, βολβούς, ξηρούς καρπούς, σπόρους, φύλλα, φλοιούς δέντρων, σκουλήκια, έντομα, σαλιγκάρια, μικρά θηλαστικά, αυγά πουλιών, σαύρες, νεκρά ζώα και άλλα.



Κογιότ

Επιστημονική Ονομασία: *Canis Latrans* Το κογιότ είναι ένα κυνοειδές της Βόρειας Αμερικής μικρότερο από τον λύκο. Ζει σε μια μεγάλη ποικιλία βιοτόπων προτιμώντας τα ανοικτά λιβάδια και τις ερήμους της Βόρειας Αμερικής μέχρι ορεινές περιοχές του Καναδά. Το κογιότ ζει σε μικρές οικογενειακές ομάδες με επικεφαλής ένα κυρίαρχο θηλυκό. Τρέφεται από μεγάλη ποικιλία θηραμάτων, από νεαρούς βίσονες μέχρι έντομα. Το Κογιότ έχει τοποθετηθεί στο Διόραμα "Η Άγρια Ζωή τη Νύχτα" μαζί με άλλα θηλαστικά και πτηνά.

ΣΥΛΛΟΓΗ ΠΤΗΝΩΝ

Το Μουσείο διαθέτει μια πλούσια συλλογή ενδημικών και αποδημητικών πτηνών που ζουν κυρίως στην Ελλάδα και στην Ευρώπη, αλλά και σε άλλες ηπείρους. Ορισμένα απ' αυτά είναι σπάνια, άλλα κινδυνεύουν με αφανισμό και προστατεύονται, ενώ κάποια έχουν ήδη εξαφανιστεί. Λόγω της γεωγραφικής θέσης της Ελλάδας, που συνορεύει με τρεις ηπείρους, καθίσταται ένας από τους πιο πλούσιους σε βιοποικιλότητα τόπους. Από τα 475 είδη πουλιών που υπολογίζεται ότι ζουν στην Ευρώπη, τα 436 είδη ευδοκμούν στην Ελλάδα, είτε την διασχίζουν κατά την αποδημία τους.

Ως εκ τούτου, η συλλογή από πτηνά του Μουσείου αποτελεί μια από τις σημαντικότερες στην Ελλάδα και θα ανανεώνεται συνεχώς με νέα εκθέματα. Αποτελεί πόλο έλξης, που εμπλουτίζει τις γνώσεις για τους κινδύνους που αντιμετωπίζουν πολλά από τα είδη που εκτίθενται και αναδεικνύει την ανάγκη προστασίας τους.

Παρακάτω σας παρουσιάζουμε ορισμένα από τα εκθέματά μας:



Κοινή Γερακίνα

Buteo buteo adult white phase. Κοινή Γερακίνα. Η γερακίνα είναι από τα πιο κοινά αρπακτικά στην Ελλάδα. Συναντάται σε ποικιλία βιοτόπων χρειάζεται όμως τουλάχιστον κάποιες συστάδες δέντρων για φώλιασμα και κούρνιασμα –ιδανικό ενδιαίτημα είναι οι παρυφές δασών ή ένα μωσαϊκό ανοιχτής περιοχής και δάσους. Η κοινή γερακίνα τρέφεται με ποττικά, πουλιά, ερπετά και αμφίβια. Αναπαράγεται σε δάση ή δέντρα που βρίσκονται κοντά σε ανοιχτές εκτάσεις.



Χρυσαιετός

Aquila chrysaetos adult. Χρυσαιετός-Κινδυνεύον (στην Ελλάδα). Ο Χρυσαιετός είναι ένας αετός μεγάλος σε μέγεθος που διαθέτει μακριές φτερούγες και μακριά φτερά. Συναντάται σε ορεινές και ημιορεινές περιοχές της Θράκης και της Μακεδονίας, στην οροσειρά της Πίνδου, σε ελάχιστες θέσεις στην Πελοπόννησο και στην Κρήτη. Ο Χρυσαιετός τρέφεται με θηλαστικά, όπως λαγούς και αλεπούδες, πουλιά, ερπετά και πτώματα. Στην ηπειρωτική Ελλάδα, πολύ συχνά ρίχνει χελώνες από ψηλά για να σπάσει το καβούκι τους, ώστε να μπορέσει να τις φάει. Φτιάχνει πολύ μεγάλη φωλιά σε γκρεμούς ή πάνω σε μεγάλα δέντρα και γεννά 1-2 αυγά. Δυστυχώς, ο Χρυσαιετός απειλείται από τη λαθροθηρία, την παράνομη χρήση δηλητηριασμένων δολωμάτων και την υπερθήρευση ειδών διατροφής του. Θεωρείται προστατευόμενο είδος.



Θαλασσαιετός

Haliaeetus albicilla Κρισίμως Κινδυνεύον (στην Ελλάδα) Το είδος του Θαλασσαιετού συναντάται μόνο σε μεγάλους υγροτόπους (δέλτα ποταμών, λιμνοθάλασσες, λίμνες) της Θράκης καθώς και της Ανατολικής και Κεντρικής Μακεδονίας. Ο Θαλασσαιετός τρέφεται κυρίως με ψάρια, υδρόβια πουλιά, θηλαστικά και ψοφίμια και φωλιάζει στα μεγάλα δέντρα σε πεδινή δάση. Απειλείται κυρίως από την υποβάθμιση των βιοτόπων του (υγροτόποι) καθώς και από τη λαθροθηρία, τα δηλητηριασμένα δολώματα. Ο Θαλασσαιετός είναι προστατευόμενο είδος.



Λεπτομύτα

Η Λεπτομύτα (*Nuneniopus tenuirostris*) είναι ένα από τα σπανιότερα και πλέον απειλούμενα είδη παρυδάτιων πουλιών στον κόσμο. Έχει χαρακτηριστεί ως κρισίμως κινδυνεύον παγκοσμίως και ο πληθυσμός της εκτιμάται ότι δεν ξεπερνά τα 50 άτομα παγκοσμίως! Αναπαράγεται στην τάιγκα (βόρεια δάση κωνοφόρων) της Σιβηρίας και μεταναστεύει νοτιοδυτικά, προς την κεντρική και ανατολική Ευρώπη και τη Β. Αφρική. Στην Ελλάδα η λεπτομύτα έχει παρατηρηθεί κατά την ανοιξιάτικη μετανάστευση κυρίως στην δυτική και βόρεια πλευρά της χώρας (κυρίως Δέλτα του Έβρου, Πόρτο Λάγος κ.α.) με καταγραφές σε λιμνοθάλασσες, αλμυρούς βάλτους, λασπότοπους, αμμώδεις ακτές. Τρέφεται με έντομα. Είναι προστατευόμενο είδος.



Λευκοκέφαλος θαλασσαιετός

Ο Λευκοκέφαλος θαλασσαιετός (*Haliaeetus leucoscephalus*) είναι ένας χαρακτηριστικός αετός με σκούρο καφέ, ομοιόμορφο φτέρωμα και άσπρο κεφάλι και ουρά. Συναντάται στη Βόρειο Αμερική κοντά σε μεγάλους υγροτόπους με αφθονία τροφής και μεγάλα σε ηλικία δέντρα για φώλιασμα. Ο λευκοκέφαλος αετός τρέφεται κυρίως με ψάρια τα οποία αρπάζει με τα μεγάλα νύχια του μέσα από το νερό. Φτιάχνει την μεγαλύτερη φωλιά που έχει καταγραφεί πάνω σε δέντρο με διαστάσεις μέχρι 4 μ. βάθος και 2,5 μέτρα πλάτος. Από το 1782 αποτελεί εθνικό σύμβολο των Η.Π.Α.



Βουκεφάλα

Η Βουκεφάλα (*Bucephala clangula*) αναπαράγεται σε λίμνες και ποτάμια των βορείων δασών κωνοφόρων της Σκανδιναβίας, της ανατολικής Ευρώπης, της Ρωσίας, του Καναδά και των Η.Π.Α. Περνάει το χειμώνα νοτιότερα σε παράκτια νερά ή σε ανοιχτές λίμνες. Στην Ελλάδα, συναντάται ως χειμερινός επισκέπτης κυρίως στις λίμνες της Μακεδονίας. Φωλιάζει σε κοιλότητες δέντρων. Η βουκεφάλα τρέφεται με υδροβίους οργανισμούς καθώς και με βατράχια, μικρά ψάρια. Η Ισλανδική Βουκεφάλα (*Bucephala islandica*) αναπαράγεται σε δασωμένες λίμνες της βορειοδυτικής Βορείου Αμερικής. Αποικίες αναπαραγωγής υπάρχουν όμως και στον ανατολικό Καναδά, τη Γροιλανδία και την Ισλανδία. Κάποιοι πληθυσμοί, της ισλανδικής βουκεφάλας, περνάνε το χειμώνα κατά μήκος του Ειρηνικού ωκεανού, στην Αλάσκα και Καναδά και την βορειανατολική ακτή της Βόρειας Αμερικής. Φωλιάζει σε κοιλότητες μεγάλων σε ηλικία δέντρων και τρέφεται με υδρόβια έντομα, φυτά, σαλιγκάρια και οστρακοειδή. Η πιο χαρακτηριστική διαφορά της Ισλανδικής Βουκεφάλας, που βρίσκεται στα αριστερά της φωτογραφίας, και της κοινής Βουκεφάλας, στα δεξιά, είναι το μέγεθος και το σχήμα των λευκών κηλίδων που βρίσκονται μεταξύ των ματιών και του ράμφους.



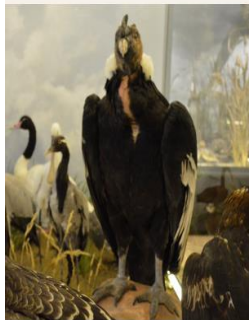
Χιονόγλαυκα

Η Χιονόγλαυκα (*Nyctea scandiaca*) είναι μία μεγάλη και δυνατή κουκουβάγια με κίτρινα μάτια. Το ενήλικο αρσενικό είναι σχεδόν κάτασπρο ενώ το ενήλικο θηλυκό είναι λευκό με σκούρες κηλίδες στο κεφάλι και σε κάποια μέρη του σώματος. Η χιονόγλαυκα αναπαράγεται σε ανοιχτές περιοχές της Αρκτικής τούνδρας στην Αλάσκα, Καναδά και Ευρασία. Επειδή είναι νομαδικό είδος συχνά συναντάται και νοτιότερα, ακολουθώντας τη λεία του. Τρέφεται κυρίως με μικρά θηλαστικά, κυρίως τρωκτικά, και πουλιά. Φωλιάζει στο έδαφος και γεννά 3 έως 11 αυγά.



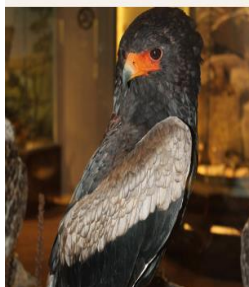
Σπουργιτογλαύκα

Η Σπουργιτογλαύκα (*Glaucidium passerinum*) συναντάται στα δάση της Βόρειας και Κεντρικής Ευρώπης μέχρι τη Σιβηρία, συνήθως στις παρυφές. Στην Ελλάδα, είναι σπάνιο πουλί και συναντάται σε δάση ερυθρελάτης στη Ροδόπη. Είναι η μικρότερη σε μέγεθος κουκουβάγια στην Ευρώπη. Η Σπουργιτογλαύκα τρέφεται με άλλα πουλιά καθώς και μικρά θηλαστικά και φωλιάζει σε τρύπες δέντρων ή παλιές τρύπες δρυκολαπτών, όπου γεννά 4 με 7 αυγά.



Κόνδορας των Άνδεων-Σχεδόν απειλούμενο (Διεθνώς)

Ο Κόνδορας των Άνδεων (*Vultur gryphus*) συναντάται στην οροσειρά των Άνδεων και στις γειτονικές ακτές του Ειρηνικού της Νοτίου Αμερικής. Προτιμάει τα ανοιχτά λιβάδια και αλπικές περιοχές μέχρι τα 5.000 μ. Ο αρσενικός κόνδορας έχει μια χαρακτηριστική σκούρα κόκκινη προεξοχή στο μέτωπο του κεφαλιού. Ο θηλυκός κόνδορας γεννάει 1 με 2 αυγά. Ο κόνδορας έχει ένα σημαντικό ρόλο στην παράδοση και μυθολογία των περιοχών των Άνδεων και αποτελεί εθνικό σύμβολο για την Αργεντινή, Βολιβία, Χιλή, Κολομβία, Ισημερινό και Περού. Αποτελεί σχεδόν απειλούμενο διεθνώς είδος και οι πληθυσμοί του κινδυνεύουν κυρίως από τον άνθρωπο.



Άνουρος Αετός

Ο μεσαίου μεγέθους Άνουρος αετός (*terathopus ecaudatus*) είναι ένα ενδημικό αρπακτικό που ζει κυρίως στην Αφρική και συναντάται σε ανοιχτές σαβάνες και λιβάδια της υποσαχάριας Αφρικής και περιοχές της νότιας Αραβίας. Το μήκος του κυμαίνεται στα 55-70 cm, το άνοιγμα φτερών στα 170-186 cm και το βάρος του 2-2,6 kg. Η ουρά του είναι τόσο κοντή που όταν πετάει το πόδια προεξέχουν. Τρέφεται με θηλαστικά, πουλιά, ερπετά, ψοφίμια και έντομα και σποραδικά με αυγά άλλων πουλιών και καβούρια. Ο άνουρος αετός ζευγαρώνει δια βίου και γεννά 1 αυγό. Απειλές: Ο Άνουρος αετός κατατάσσεται στα σχεδόν απειλούμενα (Διεθνώς) είδη. Απειλείται από την υποβάθμιση των βιοτόπων του, τα φυτοφάρμακα, τη λαθροθηρία.



Aspropárhēs

Ο Aspropárhēs (Egyptian vulture) είναι καλοκαιρινός επισκέπτης της Ελλάδας, κυρίως σε ημιορεινές περιοχές στην Ήπειρο, Θεσσαλία καθώς και στη Μακεδονία και Θράκη. Το μήκος του φτάνει τα 55 με 65 cm, το άνοιγμα φτερών του στα 155-170 cm και το βάρος του τα 2 kg. Τρέφεται σε μεγάλο βαθμό με πτώματα και με μικρά σπονδυλωτά όπως χελώνες. Ο θηλυκός aspropárhēs γεννά 1-2 αυγά. Είναι ένα πολύ έξυπνο πουλί, χρησιμοποιεί εργαλεία (πέτρες) για να σπάει τα αυγά των στρουθοκαμήλων και έχει τη δυνατότητα να μεταδίδει αυτή του τη γνώση στις επόμενες γενιές. Οικολογία: Ο Aspropárhēs κατά τη δεκαετία του '80 αριθμούσε περί τα 200 με 250 ζευγάρια, με τη μεγαλύτερη συγκέντρωση του στην περιοχή των Μετεώρων. Σήμερα, δεν ξεπερνά τα 20 ζευγάρια γεγονός που τον καθιστά κριαίμως κινδυνεύον είδος. Οι σημαντικότερες απειλές για το είδος του aspropárhēs είναι η παράνομη χρήση δηλητηριασμένων δολωμάτων για τον έλεγχο σαρκοφάγων θηλαστικών καθώς και η μείωση της εκτατικής κτηνοτροφίας που περιορίζει τη διαθέσιμη τροφή. Βρίσκεται υπό καθεστώς προστασίας. Στο Μουσείο μας ο Aspropárhēs έχει τοποθετηθεί στο διάγραμμα των Μετεώρων. Αποτελεί Βικτωριανό έκθεμα, δηλαδή έχει ταριχευθεί επί βασιλείσας Βικτωρίας της Αγγλίας.



Agriókouρκος

Ο Agriókouρκος απαντάται στις βόρειες περιοχές της Ευρώπης και της δυτικής και κεντρικής Ασίας, σε ώριμα δάση κωνοφόρων, με παρουσία και άλλων φυτικών ειδών και μικρά ξέφρωτα. Στην Ελλάδα συναντάται σπάνια και τοπικά, σε μικτά δάση κυρίως στη δυτική Ροδόπη. Το αρσενικό άτομο είναι πολύ μεγαλύτερο σε μέγεθος από το θηλυκό και έχει μακριά ουρά την οποία ανοίγει σαν βεντάλια και επιδεικνύει στο θηλυκό κατά την αναπαραγωγική περίοδο. Τον χειμώνα τρέφεται αποκλειστικά με πευκοβελόνες ενώ την άνοιξη και το καλοκαίρι με έντομα και άλλα είδη φυτών. Ο πληθυσμός του στην Ελλάδα απειλείται από το παράνομο κυνήγι, από την διάνοιξη δασικών δρόμων και τη μη ελεγχόμενη υλοτομία. Είναι προστατευόμενο είδος.



Λαγόποδας

Επιστημονική ονομασία: Lagopus lagopus Ο λαγόποδας είναι πουλί με χαρακτηριστικά στρογγυλεμένο σώμα και φτέρωμα στα δάχτυλα. Τον χειμώνα έχει κατάλευκο φτέρωμα ενώ το καλοκαίρι καστανοκόκκινο. Είναι μόνιμος κάτοικος των ψυχρών περιοχών: απαντάται στον Βορρά, σε δάση με σημύδες, ή κωνοφόρων και στην τούνδρα. Είναι φυτοφάγο πουλί, ενώ τα ανήλικα πουλιά του είδους τρέφονται και με έντομα. Στη συλλογή του Μουσείου οι Λαγόποδες φορούν την χειμωνιάτικη ενδυμασία τους και αποτελούν ζευγάρι (αρσενικό και θηλυκό)

ΣΥΛΛΟΓΗ ΜΑΝΙΤΑΡΙΩΝ

Το Μουσείο Μανιταριών διαθέτει μια πλουσιότερη συλλογή. Αποτελείται από γλυπτά μανιτάρια κατασκευασμένα ένα προς ένα, διατηρώντας ταυτόχρονα απόλυτη ομοιότητα χρώματος, σχήματος και μεγέθους. Τα περισσότερα μανιτάρια παρουσιάζονται σε τρεις φάσεις της ανάπτυξής τους, έτσι ώστε ο επισκέπτης να διαμορφώνει μια πλήρη εικόνα του κύκλου ζωής τους. Η παρουσίασή τους επίσης γίνεται με βάση το οικοσύστημα που φύεται το κάθε είδος (Οξιά, πεύκο, έλατο, δρυς, λιβάδι κ.λ.π.).

Περπατώντας σε ένα ειδικά διαμορφωμένο χώρο, που προσομοιώνει το πραγματικό περιβάλλον μπορείτε να συλλέξετε πληροφορίες και να γνωρίσετε ένα προς ένα τα μανιτάρια.

Εξερχόμενοι από τον χώρο αυτό, θα δείτε αρκετές εξαιρετικές τοιχογραφίες, που έχουν γίνει από ντόπιους ζωγράφους και γλύπτες, οι οποίες συνδέουν μύθους και παραδόσεις του λαού μας με τα μανιτάρια.

Τέλος, σε ειδικά διαμορφωμένο χώρο θα ενημερωθείτε με τη μέθοδο της επαυξημένης πραγματικότητας, γύρω από τη θρεπτική και θεραπευτική αξία των μανιταριών, ολοκληρώνοντας έτσι με τον καλύτερο και πιο εντυπωσιακό τρόπο τη μουσειακή σας εμπειρία.

Παρακάτω σας παρουσιάζουμε ορισμένα από τα εκθέματά μας:



Λυκόπερδο το ασκόμορφο

Lycoperdon utrifforme Bull. Λαϊκές ονομασίες: Αλεπουπορδή, Αλεποφούσκι, Πόπορδας, του λαγού ο ταμπάκος, Φούσκα, Φουσκίτα ή Αλεπουφουσκίτα κ.α.

Οικολογία: Φύεται από τον Απρίλιο έως τον Οκτώβριο, σε ξηρούς βοσκότοπους και ηλιόλουστα λιβάδια. Κοινό.

Μορφολογία: Βασιδίσωμα με ύψος 5-14 εκ. Και διάμετρο 5-18 εκ., αρχικά σφαιρικό, αχλαδόμορφο αργότερα με ρυτιδωμένη βάση, με λευκές, πυραμιδόμορφες προεξοχές που φτάνουν έως την κορυφή της βάσης. Σταδιακά οι προεξοχές εξαφανίζονται και τα υπολείμματα τους σχηματίζουν ένα δικτυωτό πλέγμα από ραγάδες πάνω στο εξωηπρίδιο, που μεταχρωματίζεται από κρεμ σε ωχροκίτρινο και τελικά σε καφετί. Στην ωριμότητα το εξωηπρίδιο εξαφανίζεται, αποκαλύπτοντας το γκριζοκαφετί ενδοηπρίδιο, που είναι λευκό σαν τσιγαρόχαρτο και περικλείει τον θρόμβο. Θρόμβος αρχικά λευκός και συμπαγής σαν μαλακό τυρί, κιτρινοπράσινος αργότερα. Στην ωριμότητα μετατρέπεται σε μάζα σπορίων με μορφή σκόνης. Τότε το ενδοηπρίδιο σχίζεται από την κορυφή και σταδιακά εξαφανίζεται, αποκαλύπτοντας τη μάζα των σπορίων. Σε στάδιο προχωρημένης ωριμότητας απομένει μόνο η κυπελλόμορφη, παχιά, σπγγώδης, με θαλάμους, άγονη βάση που χωρίζεται από τον θρόμβο με ένα λεπτό διάφραγμα.

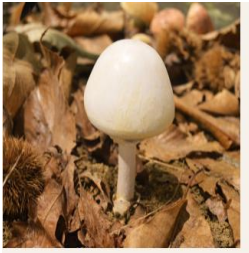
Εδωδιμότητα: Φαγώσιμο, όσο ο θρόμβος παραμένει λευκός. Σποριασμένα βασιδίσωματα χρησιμοποιούνται ως αμοστατικά σε ανθρώπους και ζώα και κατά του συγκάματος σε βρέφη.



Λευκή Τρούφα

Tuber magnatum

Η πιο δυσέρετη τρούφα του κόσμου, η λευκή, καρποφορεί από το Σεπτέμβριο έως το Δεκέμβριο και φύεται σε δάση φυλλοβόλων δέντρων, βελανιδιάς και φουντουκιάς. Η Λευκή Τρούφα στερείται κοιλότητων, έχει έντονη και επίμονη μυρωδιά σκόρδου, μεθανίου ή χαλασμένου τυριού. Ανήκει στους ασκομύκητες και έχει πλατιά ελλειπτικά, αβγόμορφα ή υπόσφαιρικά ασκόσπορια με κατά μήκος κυψέλες στη διχτυωτή διακόσμηση. Στην Ελλάδα, η Λευκή Τρούφα έχει καταγραφεί στην περιοχή της Δυτικής Μακεδονίας.



Αμανίτης ο εαρινός

Amanita Verna (Bull.) Lam.

Οικολογία: Φύεται από τον Μάιο έως τον Οκτώβριο, μοναχικά ή κατά ομάδες, σε δάση πλατυφύλλων (δρυός, καστανιάς, αριάς) ή κωνοφόρων (κουκουναριάς).

Μορφολογία: Βασιδίσωμα αβγόμορφο αρχικά, κλεισμένο στο λευκό πέπλο που σχίζεται αργότερα και αναδύεται το ημισφαιρικό, κυρτό έως σχεδόν επίπεδο, λευκό ή κρεμ καπέλο. Έχει μάλλον δυσάρεστη μυρωδιά και ήπια γεύση φουντουκιού. Τα ελάσματα και η σάρκα του είναι λευκή ή κρεμ θήκ

Εδωδιμότητα: Θανατηφόρο. Από τα πιο επικίνδυναμανιτάρια.



Λακτάριος ο σολομόχρωμος

Lactarius Salmonicolor R. Heim & Leclair

Λαϊκές ονομασίες: ελατίσιο, καρτότο ή καροτίνα (Γρεβενά)

Οικολογία: Φύεται το καλοκαίρι και το φθινόπωρο, συνήθως κατά ομάδες από πολυάριθμα βασιδίσωματα, σε ορεινά δάση λευκής και υβριδογενούς ελάτης, σε μεσογειακά οικοσυστήματα.

Μορφολογία: Έχει καπέλο με διάμετρο 6-12 (15) εκ.. Είναι κυρτό αρχικά, κοίλο αργότερα, υγρό και λιπαρό με υγρό καιρό, με ωχροκρέμ και πορτοκαλές χρωματικές ζώνες. Η σάρκα του είναι λευκωπή με ευχάριστη μυρωδιά φρούτου και ήπια γεύση που γίνεται λίγο στυφή αργότερα. Όταν το κόψουμε θα εκκρίνει πορτοκαλί ή πορτοκαλοκόκκινο γαλακτώδη χυμό που μερικές φορές μεταχρωματίζεται μετά από αρκετό χρονικό διάστημα σε καφετί-κрасάτο στα πληγωμένα ελάσματα.

Εδωδιμότητα: Φαγώσιμο



Ραμάρια η βοτρυίτις

Ramaria Botrytis (Pers.) Ricken

Λαϊκή ονομασία: Κοράλλι

Οικολογία: Φύεται το καλοκαίρι μέχρι και το φθινόπωρο, σε δάση πλατυφύλλων. Μάλλον συνηθισμένο.

Μορφολογία: Είναι ένα κοραλλόμορφο Βασιδίσωμα, λευκό αρχικά, κρεμ αργότερα και ωχρωπό με κιτρινοκαφετιά στίγματα. Τα άκρα του είναι ρόδινα, κρασάτα ή βιολετιά. Από τον λευκό, κοντό κορμό του, διακλαδίζονται κυλινδρικοί κλώνοι που και αυτοί διακλαδίζονται ξανά σε κοντούς κλώνους που καταλήγουν συνήθως σε 2 με 4 αγκαθωτές απολήξεις. Η σάρκα του είναι παχιά, εύθραυστη, λευκή με ήπια γεύση και μυρωδιά που συχνά θυμίζει φρούτο. Τα σπόρια του έχουν διακεκομμένες ή αναστομωμένες γραμμές κατά μήκος.

Εδωδιμότητα: Φαγώσιμο, νόστιμο.



Φομίτοψη η πευκόβια

Fomitopsis pinicola (Sw.) P. Karst.

Οικολογία: Φύεται όλο το χρόνο, μοναχικά ή κατά ομάδες, σαπροτροφικά, σε νεκρούς, ιστάμενους ή πεσμένους κορμούς και πρέμνα κωνοφόρων και πλατύφυλλων. Προκαλεί στο ξύλο καστανή σήψη. Το βρίσκουμε συχνά στη φύση.

Μορφολογία: Είναι βασιδίσωμα, πολυετές, με μορφή σπλής αλόγου ή γεισιμάτος. Έχει σκληρή επιφάνεια, ρητινώδη που λιώνει στις μεγάλες θερμοκρασίες της θερινής περιόδου. Έχει δυσάρεστη, πικρή γεύση και έντονα όξινη μυρωδιά στα νερά βασιδίσωματα. Αντίθετα στα ώριμα θυμίζει ξερό καπνό.

Εδωδιμότητα: Δεν τρώγεται.



Πολύπορος ο λεπιδωτός

Polyporus squamosus (Hubs.) Fr

Οικολογία: Ο Πολύπορος ο λεπιδωτός φύεται από τον Απρίλιο έως και τον Ιούλιο, μοναχικά ή κατά δέσμες από συμφύη βασιδιώματα. Σε ζωντανό ή νεκρό ξύλο πλατυφύλλων (πεδινού σφενταμιού, ιτιά, οξιάς, δρυός, ασημόλευκας, πλατάνου και φλαμουριάς σ.μ.β.). Προκαλεί στο ξύλο λευκή, μαλακή σήψη.

Μορφολογία: Το καπέλο του έχει διάμετρο 10-40 (80) εκ. και πάχος 4-6 (8) εκ. Είναι αρχικά κυκλικό, ημικυκλικό με σχήμα ριπιδίου αργότερα, με οξυληκτική, κυρτή περίμετρο. Είναι λείο, ελαφρώς γλοιώδες σε υγρό καιρό, κρεμ, κίτρινο ή ψαροκίτρινο, με πλατιά, καστανά ή καφεμαυριδερά, ινώδη λέπια, που σχηματίζουν ομόκεντρες ζώνες. Έχει φαρδιούς πόρους (1-3 X 0,5-1,5 χιλ), με ακανόνιστο, γωνιώδες ή αβγόμορφο σχηματισμό. Η Σάρκα του είναι παχιά (1-5 εκ.), χυμώδης και μαλακή αρχικά, σκληρή, φελλώδης ή δερματώδης όταν ξεραίνεται.

Παρατηρήσεις: Το *Polyporus Tuberastrer* καρποφορεί σε ξύλο πλατυφύλλων και αναπτύσσεται συνήθως από ένα ακανόνιστο, καφετί σκληρώτιο και παράγει μικρότερα βασιδιώματα και καφετιά ομόκεντρα λέπια και παρόμοια σπόρια.

Εδωδιμότητα: φαγώσιμο, σε νεαρή ηλικία όσο η σάρκα παραμένει μαλακή και χυμώδης.

Κλειδί: Καρποφορεί σε ζωντανό ή νεκρό ξύλο πλατύφυλλων. Έχει έντονη, ευχάριστη, αρωματική μυρωδιά που θυμίζει αγγούρι, καρπούζι ή αλεύρι.



Γανόδερμα το λαμπερό

Ganoderma lucidum (Curtis) P. Karst.

Οικολογία: φύεται το καλοκαίρι έως και το χειμώνα, σε νεκρό ξύλο πλατυφύλλων και σπανιότερα κωνοφόρων.

Μορφολογία: Έχει καπέλο μήκους 3-10 (15) εκ. Είναι μονοετές, με ακανόνιστο κύκλο ζωής. Η επάνω επιφάνεια είναι σκληρή, γυαλιστερή, λεία και συνήθως με ομόκεντρες αυλακώσεις, κίτρινες αρχικά, κεραμιδόχρωμες έπειτα.

Εδωδιμότητα: Το Γανόδερμα δεν τρώγεται. Επιστημονικές έρευνες του αναγνωρίζουν θεραπευτικές ιδιότητες που έχουν να κάνουν με την ενεργειακή φόρτιση, τόνωση του ανοσοποιητικού, παρεμπόδιση εμφάνισης και ανάπτυξης όγκων, αναλγητική, αντιφλεγμονώδης, αντιπηκτική, αντιοξειδωτική, αντιική, αντιασιακή, καρδιοτονωτική, αποτοξινωτική, αντι-HIV κ.α. Συστατικά του περιέχονται σε θεραπευτικά σκευάσματα.



Ερυθρωπή η Πρασνίζουσα

Επιστημονική Ονομασία: *Russula virescens* (Schaeff.) Fr.

Η **Ερυθρωπή η πρασνίζουσα** είναι ένα βρώσιμο μανιτάρι που φύεται από τον Μάιο έως και τον Οκτώβριο. Ανήκει στους Βασιδιομύκητες και στο γένος *Russula* και έχει τοποθετηθεί στο Δάσος της Βελανιδιάς (Δρυς). Καταγράφηκε για πρώτη φορά το 1774 από τον Γερμανό βοτανολόγο Jacob Christian Schaeffer. Θα το συναντήσουμε στα ξερά δάση της Ασίας, της βόρειας Αφρικής, της Ευρώπης. Παράγει μεγάλα μανιτάρια με πρασινωπές και γαλαζοπρασινωπές ψηφίδες. Η κατανάλωση των φρέσκων καλυμμάτων του (δόση 300 γραμμαρίων) μπορεί να προμηθεύσει τον ανθρώπινο οργανισμό με το 16% της συνιστώμενης ημερήσιας δόσης χαλκού για έναν ενήλικα.



Αμανίτης Muscaria

Ο Αμανίτης ο μυγοκτόνος (*Amanita muscaria*) είναι ένα από τα γνωστότερα μανιτάρια. Η μορφή και το χρώμα του, κόκκινο καπέλο με άσπρες νιφάδες, έχει επικρατήσει ως την πιο χαρακτηριστική μορφή των μανιταριών. Έχει γίνει γνωστό μέσα από τα λαϊκά παραμύθια και έχει τις περισσότερες αναφορές στην παγκόσμια λογοτεχνία. Το συγκεκριμένο μανιτάρι είναι τοξικό και παραισθησιογόνο, για αυτό το λόγο η λαϊκή του ονομασία είναι Ζουρλομάντορο, Γκουγκούλιαρε Ζούρλε κ.α. Η ονομασία του ως Μυγοκτόνο, προέρχεται από την χρήση του, κατά το παρελθόν, ως εντομοκτόνο μετά την ανάμιξη του με γάλα.

Τους Αμανίτες *muscaria* τους συναντάμε σε υψόμετρο πάνω από 900 μ. και στο μανιταροδάσος του μουσείου έχουν τοποθετηθεί μέσα στο Πευκοδάσος καθώς και σε ειδική προθήκη στην οποία παρουσιάζονται τα στάδια του κύκλου ζωής του μανιταριού.



Μορχέλλα

Η Μορχέλλα η Εξέχουσα είναι ένα βρώσιμο μανιτάρι που καρποφορεί από τον Μάρτιο έως τον Μάιο σε δάση και χερσότοπους. Αποκαλείται αλλιώς και το μανιτάρι «της καταστροφής», αφού φύεται συνήθως μετά από μεγάλες βροχοπτώσεις ή σε καμένες περιοχές. Η Μορχέλλες εσωτερικά είναι κούφιας, ανήκουν στους Ασκομύκητες, στην κατηγορία που περιλαμβάνει και τις διάσημες Τρούφες. Αποτελούν και αυτές μία ιδιαίτερη γαστρονομική εμπειρία και θεωρούνται ένα από τα πιο νόστιμα πιάτα της Γαλλικής κουζίνας.

Στο Μανιταροδάσος του Μουσείου Μανιταριών έχει τοποθετηθεί ανάμεσα από τα κωνοφόρα έλατα και πεύκα, έτσι όπως ευδοκμεί στη φύση. Για την απεικόνιση του Μανιταριού, χρησιμοποιήθηκε κερί.