


2023-2024

**Εσωτερικός Κανονισμός Λειτουργίας 1<sup>ου</sup>  
Δημοτικού Σχολείου Κορίνθου**

1<sup>ο</sup> Δημοτικό Σχολείο  
Κορίνθου

<b>ΤΑΥΤΟΤΗΤΑ ΤΟΥ ΣΧΟΛΕΙΟΥ</b>		
<b>1<sup>ο</sup> 12/θέσιο Δημοτικό Σχολείο Κορίνθου</b>		<b>Διεύθυνση Α΄/θμιας Εκπ/σης ν. Κορινθίας</b>
	Κωδικός Σχολείου (ΥΠΑΙΘ)	<b>9280001</b>

<b>ΣΤΟΙΧΕΙΑ</b>			
Έδρα του Σχολείου (διεύθυνση)		Κόρινθος, Κολοκοτρώνη 27 & Κολιάτσου	
Τηλέφωνο	2741022321	Fax	2741022321
e-mail	mail@1dim-korinth.kor.sch.gr	Ιστοσελίδα	1dim-korinth.kor.sch.gr
Διευθύντρια Σχολικής Μονάδας		Ζαντρίμα Μαρία ΠΕ70	
Υποδιευθύντρια Α΄		Ζαφείρη Κωνσταντίνα ΠΕ70	
Πρόεδρος Συλλόγου Γονέων/Κηδεμόνων		Ιωάννα Ασπροποταμίτη	

## Περιεχόμενα

<b>Εισαγωγή</b> .....	5
<i>Σύνταξη, έγκριση και τήρηση του Κανονισμού</i> .....	5
<i>Ταυτότητα και όραμα του σχολείου μας</i> .....	5
<b>1. Βασικές αρχές και στόχοι του Εσωτερικού Κανονισμού Λειτουργίας</b> .....	6
<b>2. Λειτουργία του Σχολείου</b> .....	7
<i>I. Διδακτικό ωράριο</i> .....	7
<i>II. Προσέλευση και αποχώρηση μαθητών/μαθητριών</i> .....	7
<i>III. Ωρολόγιο Πρόγραμμα του Σχολείου</i> .....	9
<b>3. Σχολική και Κοινωνική Ζωή</b> .....	9
<i>I. Φοίτηση</i> .....	9
<i>II. Σχολικοί χώροι</i> .....	10
<i>III. Διάλειμμα</i> .....	10
<i>IV. Σχολική εργασία</i> .....	10
<i>V. Συμπεριφορά - Δικαιώματα - Υποχρεώσεις</i> .....	11
<i>VI. Παιδαγωγικός έλεγχος</i> .....	13
<i>VII. Σχολικές Δραστηριότητες</i> .....	14
<i>VII Καινοτόμες πρακτικές που έχουν υιοθετηθεί στο σχολείο</i> .....	14
<i>VIII Άλλα θέματα</i> .....	16
<b>4. Επικοινωνία και Συνεργασία Γονέων/Κηδεμόνων-Σχολείου</b> .....	17
<i>I. Σημασία της επικοινωνίας και της συνεργασίας σχολείου-οικογένειας</i> .....	17
<i>II. Διαδικασίες ενημέρωσης και επικοινωνίας Σχολείου και γονέων/κηδεμόνων</i> .....	17
<i>III. Σύλλογος Γονέων και Κηδεμόνων</i> .....	18
<b>Άρθρο 5: Πολιτική του σχολείου προστασίας από πιθανούς κινδύνους</b> .....	18
<b>Άρθρο 6: Εσωτερικός Κανονισμός Λειτουργίας- Διαδικασίες διασφάλισης της εφαρμογής του</b> .....	20
<i>Πηγές</i> .....	21

## **Εσωτερικός Κανονισμός Λειτουργίας**

Αγαπητοί γονείς/κηδεμόνες,

το σχολείο είναι ο χώρος όπου οι μαθητές περνούν πολλές ώρες, μαθαίνουν, δημιουργούν, συνεργάζονται, παίζουν, χαίρονται αλλά αντιμετωπίζουν και δυσκολίες. Οι κανόνες έχουν σκοπό να δημιουργήσουν τις προϋποθέσεις, ώστε να πραγματοποιηθεί αποτελεσματικότερα η εκπαιδευτική διαδικασία και το σχολείο να λειτουργεί ως μια κοινότητα αγωγής. Κοινός στόχος όλων των μετεχόντων στη σχολική κοινότητα είναι όχι μόνο η πρόοδος των μαθητών, αλλά κι η υιοθέτηση σημαντικών αξιών, όπως η συνεργασία κι η αλληλεγγύη, ο αμοιβαίος σεβασμός, η αποδοχή της ιδιαιτερότητας του «άλλου», η ενσυναίσθηση, ο σεβασμός όλων σε κοινούς συμφωνημένους κανόνες, η περιβαλλοντική συνείδηση, η αγωγή υγείας κ.λπ. Στο κείμενο που ακολουθεί αναφέρονται μερικοί από αυτούς τους κανόνες.

## **Εισαγωγή**

Ο Εσωτερικός Κανονισμός Λειτουργίας του Σχολείου Υπουργική Απόφαση Αριθμ. 13423/ΓΔ4/2021 ΦΕΚ 491/Β/9-2-2021 (άρθρο 37, Ν.4692/2020) επιδιώκει να εξασφαλίζει τις προϋποθέσεις και τις συνθήκες που είναι απαραίτητες για να πραγματοποιείται όσο καλύτερα γίνεται το έργο του σχολείου και να επιτυγχάνονται όσο γίνεται καλύτερα οι στόχοι που θέτουμε κάθε φορά ως σχολική κοινότητα (μαθητές, εκπαιδευτικοί, άλλο επιστημονικό προσωπικό, βοηθητικό προσωπικό, γονείς/κηδεμόνες).

Ο Κανονισμός βασίζεται σε όσα προβλέπονται από την πολιτεία για την εκπαίδευση και τη λειτουργία των δημόσιων και ιδιωτικών Σχολείων, ενσωματώνει αποδεκτές παιδαγωγικές αρχές και είναι προσαρμοσμένος στις ιδιαίτερες συνθήκες λειτουργίας του Σχολείου και τα χαρακτηριστικά της τοπικής σχολικής και ευρύτερης κοινότητας

### **Σύνταξη, έγκριση και τήρηση του Κανονισμού.**

Ο Εσωτερικός Κανονισμός Λειτουργίας συντάχθηκε ύστερα από εισήγηση της Διευθύντριας του Σχολείου Ζαντρίμα Μαρίας, με τη συμμετοχή όλων των μελών του Συλλόγου Διδασκόντων, των μελών του Διοικητικού Συμβουλίου του Συλλόγου Γονέων και Κηδεμόνων με πρόεδρο την κα. Ασπροποταμίτη Ιωάννα του 1<sup>ου</sup> Δημοτικού Σχολείου Κορίνθου, καθώς και εκπροσώπου του Δήμου Κορινθίων (Πρακτικό 3<sup>ο</sup>/8-09-2023). Έχει εγκριθεί από την Σύμβουλο Εκπαίδευσης της 2<sup>ης</sup> Εκπαιδευτικής Περιφέρειας Κορινθίας κα. Καραβά Ζαχαρούλα που έχει την παιδαγωγική ευθύνη του σχολείου μας, καθώς και από τον Διευθυντή Πρωτοβάθμιας Εκπαίδευσης ν. Κορινθίας, κ. Δημήτριο Ντρίμερη (άρθρο 37, Ν. 4692/2020).

Ο Εσωτερικός Κανονισμός Λειτουργίας με την έναρξη του σχολικού έτους κοινοποιείται σε όλους τους γονείς/κηδεμόνες και αναρτάται με την έναρξη του σχολικού έτους στον ιστότοπο του Σχολείου. Μια συνοπτική μορφή του διανέμεται και συζητείται διεξοδικά με όλους τους/τις μαθητές/μαθήτριες του Σχολείου.

Η ακριβής τήρησή του αποτελεί ευθύνη και υποχρέωση όλων των μελών της σχολικής μας κοινότητας: της διεύθυνσης του Σχολείου, των εκπαιδευτικών και του βοηθητικού προσωπικού, των μαθητών, των γονέων και κηδεμόνων.

Ο Κανονισμός επικαιροποιείται σε τακτά χρονικά διαστήματα, μέσω της προβλεπόμενης από τον νόμο συμμετοχικής διαδικασίας όλων των μελών της σχολικής κοινότητας, έτσι ώστε να συμπεριλαμβάνει νέες νομοθετικές ρυθμίσεις, να ανταποκρίνεται στις αλλαγές των συνθηκών λειτουργίας του Σχολείου και τις, κατά καιρούς, αποφάσεις των αρμόδιων συλλογικών οργάνων του.

### **Ταυτότητα και όραμα του σχολείου μας**

*[Η ταυτότητα, η ιστορία και το όραμα ενός σχολείου είναι σημαντικές παράμετροι του κλίματος και της κουλτούρας ενός σχολείου....]*

Το 1<sup>ο</sup> Δημοτικό Σχολείο Κορίνθου στεγάζεται στο επί των οδών Κολιάτσου & Κολοκοτρώνη κτίριο (όροφοι: ισόγειο και 1<sup>ος</sup> όροφος). Το ΦΕΚ Ίδρυσης της Μονάδας χρονολογείται το 1860. Το σχολικό συγκρότημα έχει κατασκευαστεί τα έτη 1932-34. Είναι κτισμένο επί οικοπέδου 3.000 τ.μ. και εμβαδού κτιρίου 1840 τ.μ. Ανήκει στον Ενιαίου Τύπου Ολοήμερο Δημοτικό Σχολείο με οργανικότητα 12/θέσιο από 2015-2016 και λειτουργικότητα 11/θέσιου από το 2017-2018. Ανήκει στην κατηγορία μοριοδότησης Α και το έτος 2012 συγχωνεύτηκε με το 13<sup>ο</sup> Δημοτικό Σχολείο (ΦΕΚ Οργανικότητας 1274/Β/11-04-2012). Σε αυτό αριθμούνται εννέα (9) οργανικές θέσεις Ειδικοτήτων και Ολοήμερου. Το έτος 2008 άρχισε να λειτουργεί ένα Τμήμα Ένταξης (ΦΕΚ Ίδρυσης Τμήματος Ένταξης 2482/Β/05-12-2008). Διαθέτει κεντρική θέρμανση (πετρέλαιο και αίθουσες με Α/Σ), αντικεραυνική προστασία, σύστημα πυρόσβεσης, ράμπα για την εξυπηρέτηση ΑΜΕΑ και έχει ενταχθεί στο πρόγραμμα για την

ενεργειακή αναβάθμιση. Έχουν ενσωματωθεί οι Νέες Τεχνολογίες (Υπάρχουν 2 διαδραστικοί πίνακες και Η/Υ σε κάθε αίθουσα). Επίσης υπάρχει εργαστήριο Η/Υ. Η θέση του (βρίσκεται στο κέντρο της πόλης) δε θεωρείται ότι προκαλεί προβλήματα στην ασφάλεια των μαθητών και γενικά στην ομαλή λειτουργία της σχολικής μονάδας. Έχει πολύ κοντά στάση αστικής συγκοινωνίας και ΤΑΞΙ. Συχνά οι μαθητές μεταβαίνουν πεζοί σε εκπαιδευτικές επισκέψεις, όπως Λαογραφικό Μουσείο, Πινακοθήκη, Δημοτική Βιβλιοθήκη κ.ά). Από το έτος 2018-2019 το σχολείο έχει ενταχθεί στο Σύστημα Δικτύου Σχολικών Βιβλιοθηκών Πρωτοβάθμιας Εκπαίδευσης (Φ17/72957/Δ1/8-5-2018 (2563 Β')Υ.Α). Διαθέτει ιστοσελίδα (1dim-korinth.kor.sch.gr) και εκδίδει την ηλεκτρονική πλέον εφημερίδα με τον τίτλο «e-Φτερουγίσματα» συνεχίζοντας την παράδοση και περνώντας από τον έντυπο στον ηλεκτρονικό τύπο. Στον προαύλιο χώρο υπάρχουν σύγχρονες εγκαταστάσεις μπάσκετ και βόλει. Ως αδυναμίες θα αναφέραμε ότι λόγω της παλαιότητας παρουσιάζει κτιριακά προβλήματα (στατικά, μόνωσης, επιχρισμάτων, κουφωμάτων) για την επίλυση των οποίων είναι ενήμερες οι αρμόδιες αρχές. Επίσης το σχολείο λόγω θέσης παραχωρείται στα Κοινωνικά Φροντιστήρια, αλλά και σε κάθε είδους επιμορφώσεις με αποτέλεσμα να υπάρχουν φθορές και αυξημένα δημοτικά τέλη. Ως προς το ανθρώπινο δυναμικό στο σχολείο διδάσκει έμπειρο και καταρτισμένο προσωπικό (μόνιμοι εκπ/κοί με πολλά χρόνια υπηρεσίας), το οποίο υποστηρίζει όλους τους μαθητές/τριες και ιδιαίτερα όσους/όσες έχουν μαθησιακές δυσκολίες με κατάλληλα προσαρμοσμένα προγράμματα στα εργαστήρια δεξιοτήτων, στο τμήμα ένταξης, τη συμμετοχή σε μαθητικούς διαγωνισμούς, τις πολιτιστικές και αθλητικές εκδηλώσεις, τις ομιλίες-διαλέξεις-παρουσιάσεις.

#### **ΣΥΝΟΛΟ ΕΚΠΑΙΔΕΥΤΙΚΩΝ (συμπεριλαμβανομένων των ειδικοτήτων):**

**ΑΝΔΡΕΣ:** 3 (ΠΕ70:1 ΠΕ70.50 1 /ΠΕ11: 1

**ΓΥΝΑΙΚΕΣ:** 13 (ΠΕ70:(12), ΠΕ70.50 (2), ΠΕ71: (3), ΠΕ06:(2), ΠΕ07:(1), ΠΕ11:(2), ΠΕ79.01:(1), ΠΕ081:(1) ΠΕ70.50:(2), , ΠΕ23:(1)

**ΔΙΟΙΚΗΤΙΚΟ ΠΡΟΣΩΠΙΚΟ:** ΠΕ70: (1) Υποδ/ντρια

**ΑΡΙΘΜΟΣ ΜΑΘΗΤΩΝ:** 176 (ΑΓΟΡΙΑ: 83 ΚΟΡΙΤΣΙΑ: 93

**ΑΛΛΟ ΒΟΗΘΗΤΙΚΟ ΠΡΟΣΩΠΙΚΟ:** Δύο (2) Υπεύθυνες καθαριότητας.

**ΜΕΛΗ ΣΥΛΛΟΓΟΥ ΓΟΝΕΩΝ ΚΑΙ ΚΗΔΕΜΟΝΩΝ:** Στο σχολείο μας υπάρχει νόμιμος Σύλλογος Γονέων που εκπροσωπεί το Σχολείο, από το 2019-2020.

### **1. Βασικές αρχές και στόχοι του Εσωτερικού Κανονισμού Λειτουργίας**

Ο Κανονισμός, περιλαμβάνει όρους και κανόνες, κατανομή αρμοδιοτήτων και ευθυνών, δικαιωμάτων και υποχρεώσεων, για όλα τα μέλη της σχολικής κοινότητας, έτσι ώστε να διαμορφώνεται στο σχολείο ένα παιδαγωγικό και διδακτικό κλίμα που διευκολύνει την απρόσκοπτη, μεθοδική και αποτελεσματική λειτουργία του. Ταυτόχρονα οι δυσκολίες και τα προβλήματα που προκύπτουν αντιμετωπίζονται από τα μέλη της σχολικής κοινότητας ως προκλήσεις και ευκαιρίες βελτίωσης, ανάπτυξης και ενδυνάμωσης παιδαγωγικών, διδακτικών, και άλλων πρακτικών.

Βασικοί στόχοι του Κανονισμού είναι οι μαθητές/μαθήτριες να διαμορφώσουν την προσωπικότητά τους, να διαπαιδαγωγηθούν με τον καλύτερο δυνατό τρόπο και να αποκτήσουν δεξιότητες, οι οποίες έχουν βασικό και κυρίαρχο ρόλο στη μαθησιακή διαδικασία και ταυτόχρονα αποτελούν δεξιότητες ζωής, όπως η δημιουργικότητα, ο αυτοέλεγχος, η συναίσθηση της ευθύνης, η συνεργασία, η ενσυναίσθηση, ο αμοιβαίος σεβασμός, η αλληλοκατανόηση, η αποδοχή της διαφορετικότητας, ο σεβασμός όλων σε κοινούς συμφωνημένους κανόνες, η περιβαλλοντική συνείδηση, η προστασία της υγείας, καθώς και η εδραίωση της ισότητας, της αλληλεγγύης και της δημοκρατίας.

Μέσω των συμφωνημένων αρχών/κατευθύνσεων του Κανονισμού του Σχολείου μας επιδιώκεται:

- Να εξασφαλίζεται ένα υποστηρικτικό πλαίσιο για να πραγματοποιείται με επιτυχία το εκπαιδευτικό έργο και η απρόσκοπτη συμμετοχή όλων στην εκπαιδευτική διαδικασία.
- Να καλλιεργείται κατάλληλο κλίμα για την ανάπτυξη της προσωπικότητας

του/της κάθε μαθητή/μαθήτριας, αλλά και όλων των μελών της σχολικής κοινότητας.

- Να διασφαλίζεται η σωματική και ψυχική υγεία όλων των μελών της σχολικής κοινότητας.
- Να δημιουργούνται οι συνθήκες αξιοπρεπών και αποδοτικών συνθηκών διδασκαλίας, μάθησης και εργασίας.

## **2. Λειτουργία του Σχολείου**

### **I. Διδακτικό ωράριο**

Η έναρξη, η λήξη, η διάρκεια μαθημάτων του υποχρεωτικού προγράμματος και του ολοήμερου, τα διαλείμματα, ο χρόνος διδασκαλίας κάθε διδακτικού αντικειμένου, καθώς και η έναρξη και λήξη του διδακτικού έτους καθορίζονται από τις κείμενες διατάξεις και αποφάσεις του ΥΠΑΙΘ. Ανακοινώνονται στους γονείς και τα παιδιά με την έναρξη του διδακτικού έτους και αναρτώνται στην ιστοσελίδα του Σχολείου.

Για το σχολικό έτος 2023-2024 το πρόγραμμα του σχολείου μας διαμορφώνεται ως εξής:

#### **Υποχρεωτικό πρόγραμμα**

- Τμήμα πρόωρης Υποδοχής 7.00 έως 8.00
- υποδοχή των μαθητών και των μαθητριών στο σχολείο: 08.00- 08:15
- έναρξη 1ης διδακτικής περιόδου: 08:15.
- λήξη υποχρεωτικού προγράμματος- αποχώρηση μαθητών και μαθητριών: 13:15 (εξάωρο)

#### **Ολοήμερο πρόγραμμα**

(μόνο για τους μαθητές και τις μαθήτριες του σχολείου που συμμετέχουν στο Ολοήμερο)

- έναρξη λειτουργίας των δραστηριοτήτων Ολοήμερου προγράμματος: 13:20
- λήξη των δραστηριοτήτων Ολοήμερου προγράμματος: 16:00.

Οι γονείς/ κηδεμόνες των μαθητών και των μαθητριών που είναι εγγεγραμμένοι στο Ολοήμερο πρόγραμμα δηλώνουν από την αρχή της σχολικής χρονιάς την ακριβή ώρα αναχώρησης από το σχολείο στις 15:00 ή στις 16:00.

### **II. Προσέλευση και αποχώρηση μαθητών/μαθητριών**

Η ώρα προσέλευσης των μαθητών και μαθητριών είναι 08:00 έως 08:15. Για το σχολικό έτος 2022-2023 που λειτουργεί τμήμα για την Πρωινή Ζώνη στη σχολική μας μονάδα η προσέλευση είναι 7.00 έως 7.15.

Η έγκαιρη προσέλευση και η καλά οργανωμένη και ελεγχόμενη αποχώρηση είναι απαραίτητες προϋποθέσεις για την πραγματοποίηση του διδακτικού έργου και την εύρυθμη λειτουργία του σχολείου γενικότερα, είναι δε μαζί με την υπηρεσία των εφημερευόντων εκπαιδευτικών ο μηχανισμός εκείνος που προστατεύει την ασφάλεια των μαθητών και μαθητριών και του προσωπικού του σχολείου.

Μαθητές/τριες εισέρχονται από την είσοδο της οδού Κολιάτσου ή από την οδό Αδειμάντου.

Μετά την είσοδο των μαθητών στον αύλειο χώρο του Σχολείου οι μαθητές κατευθύνονται στον χώρο που έχει οριστεί με σήμανση για το τμήμα τους. Από εκεί με τον εκπαιδευτικό που έχουν μάθημα, θα οδηγηθούν στην αίθουσά τους, αφού χτυπήσει το κουδούνι.

Για λόγους ασφάλειας των μαθητών/μαθητριών, αλλά και για την ομαλή λειτουργία του προγράμματος η είσοδος του σχολείου/οι είσοδοι του σχολείου κλείνουν στις 8:15, όπως προβλέπεται (ΠΔ70/2017).

*Η καθυστερημένη πρωινή προσέλευση μαθητών στο σχολείο δημιουργεί σοβαρό παιδαγωγικό πρόβλημα στη λειτουργία του τμήματος. Για τον λόγο αυτό οι μαθητές που θα προσέρχονται αργότερα από τις προαναφερόμενες ώρες θα γίνονται αφενός δεκτοί και αφετέρου για να μην δημιουργείται αναστάτωση στο παιδαγωγικό έργο του τμήματος, θα παραμένουν στο χώρο των γραφείων και θα εισέρχονται στην τάξη τους στις 9:40, υπό την εποπτεία/επιτήρηση της Δ/ντριας του Σχολείου ή άλλου/ης διαθέσιμου/ης εκπ/κού. Επίσης θα γίνεται σύσταση στον γονέα προς μείωση τέτοιων φαινομένων και για να μην δημιουργείται αναστάτωση στο παιδαγωγικό έργο του τμήματος που φοιτά ο μαθητής/τρια.*

Η είσοδος στο προαύλιο επιτρέπεται μόνο στους μαθητές και το προσωπικό του σχολείου. Οι ενήλικες που συνοδεύουν τα παιδιά τους, αφού βεβαιωθούν ότι αυτά εισήλθαν στο προαύλιο, παραμένουν έξω από αυτό. Η πρωινή προσευχή γίνεται στον προαύλιο χώρο. Οι γονείς ενημερώνονται με e-mail ή από την ιστοσελίδα του σχολείου.

- Η είσοδος στον αύλειο χώρο του Σχολείου γονέων- κηδεμόνων και άλλων επισκεπτών θα γίνεται μόνο κατόπιν τηλεφωνικής επικοινωνίας.

Οι μαθητές και οι μαθήτριες σε καμία περίπτωση δε φεύγουν από το σχολείο πριν τη λήξη των μαθημάτων χωρίς άδεια. Αν παρουσιαστεί ανάγκη έκτακτης αποχώρησης κατά τη διάρκεια του σχολικού ωραρίου (π.χ. ασθένεια), ενημερώνεται ο γονέας/κηδεμόνας για να προσέλθει στο Σχολείο και να συνοδεύσει το παιδί στο σπίτι του, αφού προηγουμένως συμπληρώσει το σχετικό έντυπο.

Οι εκπαιδευτικοί εφημερίας που είναι υπεύθυνοι, υποδέχονται τους μαθητές και τις μαθήτριες στην είσοδο του Σχολείου και οι γονείς/κηδεμόνες-συνοδοί αποχωρούν. Μετά το ηχητικό σήμα (κουδούνι), με ευθύνη των εφημερευόντων, κλείνει η είσοδος του σχολείου. Κατά τη διάρκεια του χρόνου προσέλευσης των μαθητών/μαθητριών δεν παρευρίσκεται χωρίς άδεια στον χώρο του σχολείου κανένας επισκέπτης.

Οι μαθητές και οι μαθήτριες που συνοδεύονται καθημερινά κατά την αποχώρησή τους από τους εκπαιδευτικούς που διδάσκουν την τελευταία ώρα περιμένουν τον γονέα/κηδεμόνα τους και δε φεύγουν ποτέ από το Σχολείο χωρίς τη συνοδεία τους. Οι γονείς/κηδεμόνες προσέρχονται έγκαιρα για την παραλαβή των μαθητών και των μαθητριών και παραμένουν έξω από τις εισόδους του σχολείου, χωρίς να παρεμποδίζουν τη διαδικασία αποχώρησης. Κάθε καθυστέρηση στην προσέλευση των συνοδών δημιουργεί κινδύνους για την ασφάλεια των μαθητών/μαθητριών που ολοκληρώνουν το πρόγραμμά τους αλλά και αυτών που παρακολουθούν το Ολοήμερο Πρόγραμμα.

Αποχώρηση μαθητών

*Τάξεις Β2, Δ1, Δ2, Ε1, Ε2, ΣΤ αποχωρούν από την έξοδο της οδού Αδειμάντου  
Τάξεις Α, Β1, Γ1, Γ2 αποχωρούν από την έξοδο της οδού Κολιάτσου*



Σε περιπτώσεις δυσμενών καιρικών συνθηκών το σχολείο προβλέπει χώρους αναμονής και τροποποίηση της διαδικασίας, ώστε να μειωθεί στο ελάχιστο η έκθεση γονέων και μαθητών στις καιρικές συνθήκες δίχως να τεθεί σε κίνδυνο η ασφάλεια των μαθητών, όπως αυτά έχουν οριστεί στο 4<sup>ο</sup> πρακτικό /08-09-2023 με θέμα: “Προγραμματισμός εκπαιδευτικού έργου για το σχολ. έτος 2023-2024”.

Στο τέλος του εξαώρου στις 13:15 οι μαθητές/τριες όλων των τάξεων που ολοκληρώνουν το πρόγραμμά τους συνοδεύονται στην έξοδο από τους εκπαιδευτικούς που διδάσκουν την τελευταία ώρα.

Τέλος, για τους μαθητές και τις μαθήτριες που αποχωρούν χωρίς συνοδεία γονέων/κηδεμόνων, υπάρχει κατάθεση σχετικής Υπεύθυνης Δήλωσης των γονέων/κηδεμόνων τους.

### III. Ωρολόγιο Πρόγραμμα του Σχολείου

Το Σχολείο μας εφαρμόζει το Ωρολόγιο Πρόγραμμα, όπως αυτό ορίζεται από τις εγκυκλίους του ΥΠΑΙΘΑ και εξειδικεύεται από τον Σύλλογο Διδασκόντων με ευθύνη του Διευθυντή/της Διευθύντριας ή της Προϊσταμένης/του Προϊσταμένου.

Οι γονείς/κηδεμόνες ενημερώνονται έγκαιρα για προγραμματισμένες ή έκτακτες (γνωστές όμως εκ των προτέρων) αλλαγές που προκύπτουν στο Ωρολόγιο Πρόγραμμα, κατά τη διάρκεια του σχολικού έτους, όπως επίσης και αλλαγές που σχετίζονται με αλλαγή διδασκόντων ως προς τα γνωστικά αντικείμενα.

Τεύχος Α' 109/01.08.2017

ΕΦΗΜΕΡΙΔΑ ΤΗΣ ΚΥΒΕΡΝΗΣΕΩΣ

#### 1. Ωρολόγιο Πρόγραμμα

ΩΡΕΣ	ΔΙΑΡΚΕΙΑ	
07.00-07.15		Υποδοχή μαθητών Πρωινής Ζώνης
07.15-08.00	45'	Προαιρετική Πρωινή Ζώνη
08.00-08.15	15'	Υποδοχή μαθητών
08.15-09.40	85'	1η διδακτική περίοδος (1η διδακτική ώρα 45' -2η διδακτική ώρα 40')
09.40-10.00	20'	Διάλειμμα
10.00-11.30	90'	2η διδακτική περίοδος
11.30-11.45	15'	Διάλειμμα
11.45-12.25	40'	5η διδακτική ώρα
12.25-12.35	10'	Διάλειμμα
12.35-13.15	40'	6η διδακτική ώρα (Λήξη υποχρεωτικού προγράμματος)
13.15-13.20	5'	Μετάβαση μαθητών Ολοήμερου στην αίθουσα σίτισης
13.20-14.00	40'	1η ώρα Ολοήμερου Προγράμματος - Σίτιση - Χαλάρωση
14.00-14.15	15'	Διάλειμμα
14.15-15.00	45'	2η ώρα Ολοήμερου Προγράμματος Μελέτη - Προετοιμασία
15.00-15.15	15'	Διάλειμμα
15.15-16.00	45'	3η ώρα Ολοήμερου Προγράμματος Επιλογή διδακτικού αντικείμενου (ΤΠΕ, Αθλητισμός, Αγγλικά, Εικαστικά, Μουσική, Θεατρική Αγωγή, Πολιτιστικοί Όμιλοι Δραστηριοτήτων)

### 3. Σχολική και Κοινωνική Ζωή

## **I. Φοίτηση**

Η φοίτηση των μαθητών/μαθητριών στα Δημοτικά Σχολεία είναι υποχρεωτική και εποπτεύεται από τον/την εκπαιδευτικό της τάξης, ο οποίος/η οποία καταγράφει τις καθημερινές απουσίες και τις καταχωρίζει στο πληροφοριακό σύστημα του ΥΠΑΙΘΑ. Η ελλιπής φοίτηση και μάλιστα χωρίς σοβαρό λόγο, δυσχεραίνει τόσο το σχολικό έργο όσο και την πρόοδο των μαθητών/μαθητριών. Την ουσιαστική, αλλά και την τυπική ευθύνη απέναντι στο σχολείο και την πολιτεία για τη φοίτηση των μαθητών, φέρουν κατά το νόμο οι γονείς/κηδεμόνες τους.

Όσον αφορά στη συμμετοχή των παιδιών στο μάθημα της Φυσικής Αγωγής, καθώς και στις αθλητικές δραστηριότητες του σχολείου, είναι απαραίτητη η συμπλήρωση *Ατομικού Δελτίου Υγείας* για τους μαθητές των τάξεων Α' και Δ' σύμφωνα με σχετική εγκύκλιο.

## **II. Σχολικοί χώροι**

Κοινός στόχος όλων είναι ο σεβασμός του σχολικού χώρου. Ο σεβασμός στα περιουσιακά στοιχεία του Σχολείου, τις υποδομές, τον εξοπλισμό αλλά και το φυσικό περιβάλλον του Σχολείου αποτελεί βασική υποχρέωση όλων των μελών της σχολικής κοινότητας. Με το ίδιο σκεπτικό υπάρχει φροντίδα για την τάξη και την καλαισθησία στις σχολικές αίθουσες, καθώς είναι ο ιδιαίτερος χώρος, όπου παραμένουν και εργάζονται μαθητές/μαθήτριες και εκπαιδευτικοί πολλές ώρες. Φροντίδα όλων να διατηρούνται οι χώροι καθαροί.

## **III. Διάλειμμα**

Κατά τη διάρκεια του διαλείμματος οι μαθητές/μαθήτριες βγαίνουν στο προαύλιο, όπως έχει καθοριστεί για κάθε τάξη, ώστε να αποφεύγεται ο συνωστισμός και να μειώνεται η πιθανότητα ατυχημάτων.

Σε περίπτωση κακοκαιρίας ορίζονται από τους/τις εκπαιδευτικούς οι προκαθορισμένοι χώροι παραμονής των μαθητών και μαθητριών.

Με την ολοκλήρωση κάθε διδακτικής ώρας, ο/η εκπαιδευτικός εξέρχεται τελευταίος/τελευταία, αφού κλειδώσει την αίθουσα. Δεν επιτρέπεται η παραμονή των μαθητών και των μαθητριών στις αίθουσες ή στους διαδρόμους του σχολείου.

Το διάλειμμα είναι χρόνος παιχνιδιού, ανάπτυξης κοινωνικών σχέσεων, αλλά και χρόνος ικανοποίησης βιολογικών αναγκών (φαγητό, νερό, πλύσιμο χεριών). Οι μαθητές και οι μαθήτριες αλληλεπιδρούν, παίζουν αρμονικά και για οποιοδήποτε πρόβλημα ή δυσκολία αντιμετωπίζουν απευθύνονται στους εφημερεύοντες εκπαιδευτικούς που βρίσκονται στο προαύλιο.

Κατά τη διάρκεια του διαλείμματος δεν επιτρέπεται κανένας ανήλικος ή ενήλικος να παρακολουθεί, να συνομιλεί ή να δίνει αντικείμενα σε μαθητές και μαθήτριες του σχολείου από τα κάγκελα του προαυλίου χώρου. Εάν επιθυμεί να δώσει φαγητό στο παιδί του παραδίδεται αυτό από τον γονέα/κηδεμόνα σε εφημερεύοντα εκπαιδευτικό του σχολείου.

Μόλις χτυπήσει το κουδούνι για μάθημα οι μαθητές/μαθήτριες προσέρχονται στους προκαθορισμένους χώρους συγκέντρωσης για κάθε τάξη, όπου τους παραλαμβάνουν οι εκπαιδευτικοί με τους οποίους έχουν μάθημα και τους συνοδεύουν στην αίθουσα διδασκαλίας ή στο προαύλιο σε περίπτωση που έχουν το

μάθημα της Φυσικής Αγωγής.

Τα ανωτέρω έχουν συμπεριληφθεί στο 4<sup>ο</sup> πρακτικό /08-09-2023 με θέμα: "Προγραμματισμός εκπαιδευτικού έργου για το σχολ. έτος 2023-2024"

#### **IV. Σχολική εργασία**

Οι μαθητές και μαθήτριες παρακολουθούν και συμμετέχουν ενεργά στην καθημερινή διδακτική διαδικασία και δεν παρακωλύουν το μάθημα σεβόμενοι το δικαίωμα των συμμαθητών και συμμαθητριών τους για μάθηση. Για την απρόσκοπτη διεξαγωγή του μαθήματος φέρνουν μαζί τους καθημερινά τα απαραίτητα βιβλία και μόνο ότι είναι απαραίτητο για τη σχολική εργασία τους. Όταν ανατίθεται στα παιδιά εργασία για το σπίτι (κατ' οίκον εργασία) αυτή είναι σχεδιασμένη από τον εκπαιδευτικό της τάξης σύμφωνα με τις ανάγκες και το επίπεδο του κάθε μαθητή και της κάθε μαθήτριας. Οι κατ' οίκον εργασίες ενίοτε αποτελούν συμπλήρωμα της εργασίας που γίνεται στην τάξη. Τα παιδιά μαθαίνουν να εργάζονται μόνα τους, να δημιουργούν, να αυτενεργούν, να είναι υπεύθυνα.

Οι γονείς/κηδεμόνες συμμετέχουν στη μελέτη του παιδιού τους, επιβλέποντάς το, βοηθώντας το να αναστοχάζεται επί των πρακτικών μελέτης του. Στόχος είναι το παιδί να μάθει να διαβάζει αυτόνομα, όσον το δυνατό νωρίτερα ακολουθώντας την πορεία της φθίνουσας καθοδήγησης. Οι γονείς/κηδεμόνες δεν διεκπεραιώνουν τις εργασίες του παιδιού αντί αυτού και αποφεύγουν να του προκαλούν άγχος. Η εμπιστοσύνη μεταξύ γονέων/κηδεμόνων και εκπαιδευτικών έχει κοινό στόχο την υγιή ανάπτυξη παιδιών με ολοκληρωμένη προσωπικότητα.

#### **V. Συμπεριφορά - Δικαιώματα - Υποχρεώσεις**

##### **Η Διευθύντρια**

- Συμβάλλει στη δημιουργία κλίματος δημοκρατικής συμπεριφοράς των διδασκόντων/διδασκουσών και των μαθητών/μαθητριών και είναι υπεύθυνη, σε συνεργασία με τους διδάσκοντες/ουσες, για την τήρηση της πειθαρχίας.
- Ενημερώνει τον Σύλλογο των Διδασκόντων για την εκπαιδευτική νομοθεσία, τις εγκυκλίους και τις αποφάσεις που αφορούν τη λειτουργία του Σχολείου και την εφαρμογή των προγραμμάτων εκπαίδευσης.
- Λαμβάνει μέριμνα για την εξασφάλιση παιδαγωγικών μέσων και εργαλείων, την καλή χρήση τους στη σχολική τάξη, τη λειτουργικότητα και την αντικατάστασή τους, σε περίπτωση φθοράς
- Είναι υπεύθυνη, μαζί με τους/τις εκπαιδευτικούς, για την καθαριότητα και αισθητική των χώρων του διδακτηρίου, καθώς και για την προστασία της υγείας και ασφάλειας των μαθητών/μαθητριών.
- Απευθύνει στους διδάσκοντες/στις διδάσκουσες, όταν είναι απαραίτητο, συστάσεις με πνεύμα συναδελφικής αλληλεγγύης.

##### **Οι εκπαιδευτικοί**

- Εκπαιδεύουν τους μαθητές και τις μαθήτριες, σύμφωνα με τους σκοπούς και τους στόχους της εκπαίδευσης και μέσα στο πλαίσιο της εκπαιδευτικής πολιτικής, με την καθοδήγηση των Στελεχών της εκπαίδευσης.
- Προετοιμάζουν καθημερινά και οργανώνουν το μάθημά τους, εφαρμόζοντας σύγχρονες και κατάλληλες μεθόδους διδασκαλίας, με βάση τις ανάγκες των μαθητών/μαθητριών και τις ιδιαιτερότητες των γνωστικών αντικειμένων.
- Συνεργάζονται με τους μαθητές/μαθήτριες, σέβονται την προσωπικότητά τους, καλλιεργούν και εμπνέουν σ' αυτούς, κυρίως με το παράδειγμά τους,

δημοκρατική συμπεριφορά.

- Μεριμνούν για τη δημιουργία κλίματος αρμονικής συνεργασίας και συνεχούς και αμφίδρομης επικοινωνίας με τους γονείς/κηδεμόνες των μαθητών/μαθητριών, και τους ενημερώνουν για τη φοίτηση, τη διαγωγή και την επίδοση των παιδιών τους.
- Φροντίζουν για την πρόοδο όλων των μαθητών/μαθητριών τους και τους προσφέρουν παιδεία διανοητική, ηθική και κοινωνική.
- Συμβάλλουν στην εμπέδωση ενός ήρεμου, θετικού, συνεργατικού, συμπεριληπτικού, εποικοδομητικού σχολικού κλίματος.
- Ενδιαφέρονται για τις συνθήκες ζωής των μαθητών/μαθητριών τους στην οικογένεια και στο ευρύτερο κοινωνικό περιβάλλον, λαμβάνουν υπόψη τους παράγοντες που επηρεάζουν την πρόοδο και συμπεριφορά των μαθητών/μαθητριών τους και υιοθετούν κατάλληλες παιδαγωγικές ενέργειες, ώστε να αντιμετωπισθούν πιθανά προβλήματα.
- Ενθαρρύνουν τους μαθητές/μαθήτριες να συμμετέχουν ενεργά στη διαμόρφωση και λήψη αποφάσεων για θέματα που αφορούν τους ίδιους και το Σχολείο και καλλιεργούν τις αρχές και το πνεύμα αλληλεγγύης και συλλογικότητας.
- Συνεργάζονται με τη Διευθύντρια, τους γονείς και τα αρμόδια Στελέχη για την καλύτερη δυνατή παιδαγωγική αντιμετώπιση προβλημάτων συμπεριφοράς, σεβόμενοι την προσωπικότητα και τα δικαιώματα των μαθητών/μαθητριών.
- Ανανεώνουν και εμπλουτίζουν τις γνώσεις τους, σχετικά με τα διάφορα γνωστικά αντικείμενα και τις επιστήμες της αγωγής τόσο μέσω των διάφορων μορφών επιμόρφωσης και επιστημονικής παιδαγωγικής καθοδήγησης, που παρέχονται θεσμικά από το σύστημα της οργανωμένης εκπαίδευσης, όσο και με την αυτοεπιμόρφωση.

### **Οι μαθητές/μαθήτριες**

- Αποδίδουν σεβασμό, με τα λόγια και τις πράξεις τους, προς κάθε μέλος της σχολικής κοινότητας.
- Κατά τη διάρκεια των μαθημάτων τηρούν τους κανόνες της τάξης. Συμμετέχουν ενεργά στην καθημερινή παιδευτική διδακτική διαδικασία και δεν παρακωλύουν το μάθημα, σεβόμενοι το δικαίωμα των συμμαθητών/συμμαθητριών για μάθηση.
- Απευθύνονται στους/στις εκπαιδευτικούς και στη Διεύθυνση του Σχολείου και ζητούν τη βοήθειά τους, για κάθε πρόβλημα που τους απασχολεί και τους δημιουργεί εμπόδιο στη σχολική ζωή και πρόδοό τους.
- Προσέχουν και διατηρούν καθαρούς όλους τους χώρους του Σχολείου. Ταυτόχρονα ενδιαφέρονται για το σχολικό κτίριο και την υλική περιουσία του. Επίσης, δεν καταστρέφουν τα σχολικά βιβλία που παρέχονται δωρεάν από την πολιτεία.
- Αποφεύγουν ρητά την άσκηση οποιασδήποτε μορφής βίας (σωματική, λεκτική ή ψυχολογική).
- Η ρίψη αντικειμένων και άχρηστων υλικών (μπουκαλιών, κουτιών, χαρτιών) ή τροφών στις τουαλέτες του Σχολείου (λεκάνες, νιπτήρες) καθώς και στο προαύλιο ή εκτός του Σχολείου απαγορεύεται αυστηρά. Οι παραβάτες μαθητές/τριες είναι υποχρεωμένοι να αποκαθιστούν το αποτέλεσμα της πράξης τους.
- Πράξεις βίας, επικίνδυνα παιχνίδια, κινήσεις πολεμικών τεχνών που μπορούν να βάλουν σε κίνδυνο την ακεραιότητα και την ασφάλεια των μαθητών/τριών και προκαλούν φόβο, δεν επιτρέπονται. Επίσης δεν επιτρέπονται παιχνίδια με

επικίνδυνα αντικείμενα (μεταλλικά αντικείμενα, παγούρια), επιβλαβή χημικά υλικά (σπρέι κ.ά), υλικά (ψεύτικα όπλα μάσκες, κ.ά.), που μπορούν να προκαλέσουν τραυματισμό ή άλλα προβλήματα. Τα επικίνδυνα αντικείμενα θα αφαιρούνται αμέσως από τους κατόχους τους.

- Προσπαθούν να λύνουν τις αντιθέσεις ή διαφωνίες με διάλογο, ακολουθώντας διαδοχικά τα παρακάτω βήματα:
  1. Συζητούν άμεσα και ειρηνικά με αυτόν που έχουν τη διαφορά.
  2. Απευθύνονται στον υπεύθυνο εκπαιδευτικό τμήματος ή στους εφημερεύοντες.
  3. Απευθύνονται στη Διευθύντρια.
- Σε περιπτώσεις που γίνονται αποδέκτες ή παρατηρητές βίαιης λεκτικής, ψυχολογικής ή καισωματικής συμπεριφοράς, ενεργούν άμεσα και ακολουθούν τα παραπάνω βήματα.
- Συμβάλλουν στην υιοθέτηση αειφορικών πρακτικών, όπως η εξοικονόμηση ενέργειας και η ανακύκλωση υλικών.
- Στις σχολικές εκδηλώσεις και γιορτές αλλά και στις διδακτικές επισκέψεις εκτός Σχολείου ακολουθούν τους συνοδούς εκπαιδευτικούς και συμπεριφέρονται με ευγένεια και ευπρέπεια.
- Τηρούν τα σχολικά εγχειρίδια (διδακτικά βιβλία) - τα οποία χορηγούνται με δαπάνες του Κράτους - και τα λοιπά ατομικά σχολικά είδη, τα οποία προμηθεύονται με δαπάνη των γονέων, σε καλή κατάσταση. Κάθε φθορά ή απώλεια βαρύνει αποκλειστικά τον/τη μαθητή/τρια και δεν αντικαθίσταται το είδος από το Σχολείο, διότι δεν υπάρχει κανένα πλεόνασμα. Δεν επιτρέπεται η άσκοπη χρήση υλικών του Σχολείου (μαρκαδόρων, χαρτιού κτλ) παρά μόνο για τις ανάγκες της διδασκαλίας.
- Η χρήση ή η αφαίρεση οποιουδήποτε αντικειμένου άλλου/ης μαθητή/τριας είναι σοβαρό παράπτωμα και θα αντιμετωπίζεται με τον ενδεδειγμένο τρόπο.
- Επικοινωνούν, όταν υπάρχει ανάγκη, με τους γονείς τους, μέσω των τηλεφώνων του Σχολείου, αφού ζητήσουν άδεια.

### **Γονείς και κηδεμόνες**

- Φροντίζουν ώστε το παιδί να έρχεται έγκαιρα και ανελλιπώς στο σχολείο και να ενημερώνουν σε περίπτωση απουσίας του.
- Διαβάζουν προσεκτικά όλες τις έντυπες ανακοινώσεις που μεταφέρουν τα παιδιά μας (ή αναρτώνται στον πίνακα ανακοινώσεων) ώστε να ενημερώνονται για θέματα λειτουργίας του Σχολείου.
- Συνεργάζονται αρμονικά σε προσωπικό επίπεδο αλλά και μέσω του Συλλόγου Γονέων με τη Διεύθυνση και τον Σύλλογο των Διδασκόντων για θέματα που αφορούν τους μαθητές/μαθήτριες.
- Ενημερώνουν έγκαιρα και προσκομίζουν τα σχετικά έγγραφα, αν υπάρχουν, για κάθε ειδικό θέμα που αντιμετωπίζουν τα παιδιά τους - θέματα υγείας, ειδικές εκπαιδευτικές ικανότητες ή ανάγκες, θέματα οικογενειακής και κοινωνικής κατάστασης - τα οποία μπορούν να επηρεάσουν την επίδοση, τη φοίτηση και συμπεριφορά του παιδιού μας και ζητούν τη συνδρομή του σχολείου.
- Σε περιπτώσεις που είναι απαραίτητη η λήψη φαρμάκων οποιασδήποτε μορφής από κάποιον μαθητή/τρια, αυτά δεν μπορούν να παρασχεθούν από τους εκπαιδευτικούς αλλά από τους γονείς ή άλλο κατάλληλο πρόσωπο, το οποίο αυτοί θα υποδείξουν και που πρέπει να έρθει στο σχολείο. Οι εκπαιδευτικοί μπορούν να παρέχουν τις στοιχειώδεις πρώτες βοήθειες σε περιπτώσεις μικροτραυματισμών.

-Κανένας ενήλικος δεν έχει δικαίωμα να επιπλήττει ή να τιμωρεί ή να νουθετεί άλλο παιδί εκτός της οικογένειάς του στον χώρο του σχολείου. Για οποιοδήποτε θέμα προκύψει πρέπει να ενημερώνεται το Σχολείο για να διευθετηθεί.

## **VI. Παιδαγωγικός έλεγχος**

Τα ζητήματα μη αποδεκτής συμπεριφοράς στο σχολείο αποτελούν αντικείμενο συνεργασίας των γονέων/κηδεμόνων με τον εκπαιδευτικό/την εκπαιδευτικό υπεύθυνο της τάξης, τη Διευθύντρια της σχολικής μονάδας, τον Σύλλογο Διδασκόντων και τη Συντονίστρια Εκπαιδευτικού Έργου, προκειμένου να υπάρξει η καλύτερη δυνατή παιδαγωγική αντιμετώπιση του θέματος. Σε κάθε περίπτωση και πριν από οποιαδήποτε απόφαση, λαμβάνεται υπόψη η βασική αρχή του σεβασμού της προσωπικότητας και των δικαιωμάτων του παιδιού. Οι σωματικές ποινές δεν επιτρέπονται.

Το σχολείο, ως φορέας αγωγής, έχει καθήκον να λειτουργεί έτσι ώστε, οι μαθητές και μαθήτριες να συνειδητοποιήσουν ότι κάθε πράξη τους έχει συνέπειες, να μάθουν να αναλαμβάνουν την ευθύνη των επιλογών τους και να γίνουν υπεύθυνοι πολίτες. Αν η συμπεριφορά του μαθητή και της μαθήτριας δεν εναρμονίζεται με τα αποδεκτά πρότυπα και αποκλίνει από την τήρηση του εσωτερικού κανονισμού του σχολείου, τότε αντιμετωπίζει τον παιδαγωγικό έλεγχο, σύμφωνα με τις αρχές της ψυχολογίας και παιδαγωγικής που διέπουν την ηλικία του αλλά και τις κείμενες διατάξεις.

Οι γονείς/κηδεμόνες ενημερώνονται από το Σχολείο για την όποια μη αποδεκτή συμπεριφορά των παιδιών τους και των ενεργειών που θα αναληφθούν. Η στενή συνεργασία σχολείου- γονέων/κηδεμόνων είναι πάντα αναγκαία και επιβεβλημένη. Στο παιδαγωγικό αυτό πλαίσιο εφαρμόζονται, σε συνεργασία με τα αρμόδια θεσμικά επιστημονικά/παιδαγωγικά - διοικητικά όργανα και υπηρεσίες (Σ.Ε.Ε./Σ.Ε. - ΔΠΕ Κορινθίας, κλπ) και δομές υποστήριξης (πχ. ΚΕ.Δ.Α.Σ.Υ., Ιατρο-Παιδαγωγικά Κέντρα, κλπ.), ποικίλες πρακτικές παιδαγωγικής διαχείρισης (πχ. α. παρατήρηση, β. επίπληξη κ.α.), κατά περίπτωση. Οι γονείς ενημερώνονται από το Σχολείο για την όποια απο-παρακλίνουσα συμπεριφορά των παιδιών τους και την **εφαρμογή** των αντίστοιχων ενδεικνυόμενων παιδαγωγικών πρακτικών προς συμμόρφωση στο κανονιστικό πλαίσιο λειτουργίας της Σχολικής Μονάδας, με συστηματικό και σχολαστικό τρόπο.

Η στενή συνεργασία Σχολείου-Γονέων είναι πάντα αναγκαία και επιβεβλημένη.

Οι σωματικές ποινές δεν επιτρέπονται.

Η συνέπεια στην τήρηση του σχολικού Κανονισμού και των καθιερωμένων κανόνων από το Υπουργείο Παιδείας, η εξαιρετική συμπεριφορά -τόσο η ατομική των μαθητών, όσο και η ομαδική των μαθητικών κοινοτήτων- εκτιμάται αναλόγως και επαινείται κατά την κρίση του Συλλόγου των Διδασκόντων του Σχολείου.

### *Γενικά*

- ✓ Το ντύσιμο των μαθητών πρέπει να είναι κόσμιο ανάλογο με την εποχή και τις καιρικές συνθήκες.
- ✓ Οι μαθητές δεν επιτρέπεται να φέρνουν στο σχολείο αντικείμενα πολύτιμα ή επικίνδυνα.
- ✓ Η χρήση και κατοχή κινητών τηλεφώνων, με βάση σχετική νομοθεσία του υπουργείου παιδείας δεν επιτρέπεται για τους μαθητές.
- ✓ Η προστασία του σχολικού κτιρίου και της περιουσίας του είναι υπόθεση όλων μας.

## **VI Σχολικές Δραστηριότητες**

Οι διδακτικές επισκέψεις και οι σχολικές γιορτές είναι μέρος της σχολικής ζωής, βοηθούν στην αποτελεσματικότερη πραγματοποίηση του σχολικού έργου, γι' αυτό οι μαθητές δεν πρέπει να απουσιάζουν από αυτές, παρά μόνο αν έχουν σοβαρό λόγο. Οι ώρες προσέλευσης και αποχώρησης των μαθητών παραμένουν αμετάβλητες σε περίπτωση διδακτικής επίσκεψης, ενώ σε περίπτωση γιορτής το ωράριο διαμορφώνεται αναλόγως (π.χ. στις Εθνικές γιορτές ορίζεται η διάρκεια της γιορτής και δε λειτουργεί το Ολοήμερο).

## **VII Καινοτόμες πρακτικές που έχουν υιοθετηθεί στο σχολείο**

Όλες οι τάξεις συμμετέχουν στη Σχολική Βιβλιοθήκη

Το πρόγραμμα των μαθητών/τριών θα εμπλουτίζεται κατά τη διάρκεια του σχολικού έτους με τη συμμετοχή σε δράσεις, διαγωνισμούς και προγράμματα.

### **Σχολική Βιβλιοθήκη**

Το σχολείο μας έχει ενταθεί στο Δίκτυο Σχολικών Βιβλιοθηκών Δημόσιων Δημοτικών Σχολείων. Το σύνολο των βιβλίων (1300) έχουν καταγραφεί στο πληροφοριακό σύστημα myschool και ο διαδανεισμός γίνεται μέσω της ηλεκτρονικής πλατφόρμας του ΠΣΔ mylib. Λειτουργεί δανειστική βιβλιοθήκη σε καθορισμένες ώρες και ημέρες της εβδομάδας. Κάθε μαθητής μπορεί να δανειστεί βιβλία, περιοδικά σε ποσότητες και για όσες ημέρες ορίζουν οι υπεύθυνοι εκπαιδευτικοί της βιβλιοθήκης. Τα δανειζόμενα έντυπα της βιβλιοθήκης πρέπει να επιστρέφονται σε καλή κατάσταση, αλλιώς ο μαθητής οφείλει να τα αντικαταστήσει με άλλα καινούρια.

### **Ιστοσελίδα**

Το σχολείο διαθέτει και λειτουργεί επίσημη ιστοσελίδα στη βάση του Πανελληνίου Σχολικού Δικτύου (ΠΣΔ) [1dim-kornth.kor.sch.gr](http://1dim-kornth.kor.sch.gr) και [blogs.sch.gr/1dimkori](http://blogs.sch.gr/1dimkori). Για κάθε άλλη ιστοσελίδα που εμφανίζεται με τα στοιχεία του σχολείου μας στο Διαδίκτυο ο Διευθυντής και το προσωπικό δε φέρουν καμία ευθύνη.

Υπεύθυνος για τη διαχείριση της παραπάνω είναι η Διευθύντρια του σχολείου.

Κάθε εκπαιδευτικός του σχολείου μπορεί να αναρτά σε συνεννόηση με τη Διευθύντρια στους διαδικτυακούς τόπους του σχολείου ό,τι θεωρεί σχετικό με το εκπαιδευτικό έργο του σχολείου. Οι αναρτήσεις των εκπαιδευτικών γίνονται επώνυμα και αυτοί φέρουν την ευθύνη γι' αυτές. Για κάθε άλλη ανάρτηση υπεύθυνος είναι ο διαχειριστής της ιστοσελίδας.

Με ευθύνη των εκπαιδευτικών μπορεί να γίνονται αναρτήσεις και από τους μαθητές της τάξης τους. Και σε αυτήν την περίπτωση την ευθύνη της ανάρτησης έχει ο εκάστοτε εκπαιδευτικός και όχι οι μαθητές.

Οι εκπαιδευτικοί παροτρύνονται να κάνουν χρήση της επίσημης ιστοσελίδας του σχολείου και να εμπλέκουν τους μαθητές σε αυτές χωρίς αυτό να αποκλείει τη λειτουργία δικών τους ιστοτόπων.

Οι αναρτήσεις στους επίσημους διαδικτυακούς τόπους του σχολείου απηχούν τις απόψεις μόνο των συγγραφέων αυτών και σε καμία περίπτωση αυτές του σχολείου ή του Συλλόγου Διδασκόντων.

Στους επίσημους διαδικτυακούς τόπους του σχολείου αναρτώνται ανακοινώσεις που επιθυμεί να δημοσιοποιήσει ο Σύλλογος Γονέων και Κηδεμόνων.

Η Διευθύντρια και όλο το προσωπικό μεριμνά για την ασφάλεια των ευαίσθητων προσωπικών δεδομένων των μαθητών στο Διαδίκτυο και ακολουθεί τις σχετικές οδηγίες του ΠΣΔ (Ε.Κ. 2016/679/ΕΕ & Ν. 4624/2019).

### *Επίδοση και αξιολόγηση μαθητών*

Κάθε μαθητής αποτελεί μια ιδιαίτερη ξεχωριστή προσωπικότητα και έχει τις δικές του ανάγκες, τα δικά του προβλήματα και τη δική του ψυχοσύνθεση. Αυτό κάνει πολύ δύσκολο και πολυσύνθετο το έργο της διαπαιδαγώγησης και αξιολόγησης του μαθητή.

Η αξιολόγηση των μαθητών συνδιαμορφώνεται από:

- ✓ Τη συμμετοχή στο μάθημα και τις καθημερινές εργασίες της τάξης
- ✓ Την καθημερινή προφορική επίδοση στο μάθημα της ημέρας
- ✓ Την επίδοση στις γραπτές επαναληπτικές δοκιμασίες
- ✓ Την επιμέλεια και τη συνέπεια στις εργασίες που έχει για το σπίτι
- ✓ Τη συμμετοχή και συμπεριφορά στην ομάδα που ανήκει
- ✓ Τη γενική συμπεριφορά απέναντι στους συμμαθητές και τους δασκάλους του

Ο εκπαιδευτικός ορίζει συγκεκριμένη ημέρα και ώρα κάθε μήνα, κατά την οποία μπορεί κάθε γονέας/κηδεμόνας να ενημερώνεται για την πρόοδο του παιδιού του. Σε περίπτωση ανάγκης ο γονέας ή κηδεμόνας μπορεί να συναντηθεί με τον εκπαιδευτικό, αφού πρώτα τον/την ενημερώσει τηλεφωνικά για την επίσκεψή του.

Η ενημέρωση από τους εκπαιδευτικούς ειδικοτήτων γίνεται σε συνάντηση μετά από τηλεφωνική επικοινωνία.

Στο τέλος κάθε τριμήνου ο εκπαιδευτικός αξιολογεί τη συνολική επίδοση των μαθητών του και παραδίδει τη βαθμολογία στη Διευθύντρια. Ο Σύλλογος Διδασκόντων αποφασίζει την ημερομηνία κατά την οποία οι γονείς θα ενημερωθούν για την πρόοδο των παιδιών τους και θα πάρουν τους ελέγχους προόδου. Την ημέρα εκείνη κάθε εκπαιδευτικό παρουσιάζει περιγραφικά την συνολική εικόνα του μαθητή ως προς τη συμπεριφορά και τη μαθησιακή διαδικασία στον γονέα κηδεμόνα του. Η προσέλευση των γονέων και κηδεμόνων στις συναντήσεις που ορίζονται από το σχολείο είναι απαραίτητη.

### ***VIII Άλλα θέματα***

#### ***Προσωπικά δεδομένα***

Τηρείται απαραίτητα η ισχύουσα νομοθεσία για τα προσωπικά δεδομένα όλων των μελών της σχολικής κοινότητας. Επιπροσθέτως, σύμφωνα με τις κείμενες διατάξεις και τον Γενικό Κανονισμό Προστασίας Δεδομένων της Ευρωπαϊκής Ένωσης (GDPR), επιβάλλεται η γραπτή συγκατάθεση των γονέων ως προς τη συλλογή, επεξεργασία και δημοσιοποίηση οπτικού υλικού των παιδιών τους.

#### ***Εμβολιασμός μαθητών/μαθητριών***

Σύμφωνα με την γνωμοδότηση της Εθνικής Επιτροπής Εμβολιασμών υποχρεωτικά είναι όλα εκείνα τα εμβόλια που είναι ενταγμένα στο Εθνικό Πρόγραμμα Εμβολιασμών. Ένα από τα δικαιολογητικά εγγραφής, αποτελεί και η επίδειξη του Βιβλιαρίου Υγείας ή άλλο στοιχείο από το οποίο αποδεικνύεται ότι έγιναν τα προβλεπόμενα εμβόλια.

#### ***Εξ αποστάσεως εκπαίδευση***

Η έναρξη της σχολικής χρονιάς γίνεται με πλήρη λειτουργία της σχολικής μονάδας. Ωστόσο, άλλες μορφές λειτουργίας (π.χ. εξ αποστάσεως διαδικτυακή διδασκαλία) μπορεί να απαιτηθούν εάν τα επιδημιολογικά δεδομένα μεταβληθούν είτε στο σύνολο της χώρας είτε σε επιμέρους πιο επιβαρυνμένες περιοχές.



### **Σύγχρονη τηλεκπαίδευση**

Σε περίπτωση σύγχρονης τηλεκπαίδευσης το ημερήσιο πρόγραμμα περιέχει πέντε (5) διδακτικές ώρες. Η κάθε διδακτική ώρα διαρκεί 30 λεπτά, με 10λεπτα διαλείμματα. Η σύγχρονη τηλεκπαίδευση υλοποιείται με τη χρήση του Πανελληνίου Σχολικού Δικτύου (ΠΣΔ) και της ψηφιακής πλατφόρμας Webex Meetings της εταιρείας Cisco Hellas A.E. Για να συνδεθεί ο μαθητής σε τηλεδιάσκεψη WebEX ενός μαθήματος αρκεί να γράψει στον φυλλομετρητή του (browser) τη δικτυακή διεύθυνση (url) της ηλεκτρονικής αίθουσας τηλεκπαίδευσης του αντίστοιχου εκπαιδευτικού. Οι διευθύνσεις αυτές είναι της μορφής <https://minedu-2primary.webex.com/meet/.....>

Για την εύρυθμη και αποτελεσματική τηλεκπαίδευση:

- Η είσοδος των μαθητών /τριών θα γίνεται με κλειστά μικρόφωνα και ανοιχτές κάμερες. Συστήνεται οι κάμερες να παραμένουν ανοικτές, εκτός μόνο από τις περιπτώσεις τεχνικών δυσκολιών στη σύνδεση του μαθητή ή του εκπαιδευτικού.
- Προτείνεται οι μαθητές/τριες να συνδέονται δέκα λεπτά πριν από την έναρξη των μαθημάτων, ώστε να εξασφαλίζεται κατά το δυνατόν η ομαλή και έγκαιρη σύνδεση. Συστηματικές αργοπορημένες συνδέσεις δεν θα γίνονται αποδεκτές στην τηλεδιάσκεψη.
- Κατά τη διάρκεια διεξαγωγής των μαθημάτων οι μαθητές/τριες οφείλουν να ανταποκρίνονται σε καθήκοντα που ανατίθενται από τους εκπαιδευτικούς τους(π.χ. να απαντήσουν σε ερωτήσεις, να επιβεβαιώσουν την παρουσία τους, να ζητήσουν τον λόγο, να σχολιάσουν ή και να σημειώσουν στο chat), ώστε να εξασφαλίζεται κατά το δυνατόν η ενεργός συμμετοχή τους στη σύγχρονη εξ Αποστάσεως Εκπαίδευση
- Υπενθυμίζεται ότι η καταγραφή της εικόνας ή της ομιλίας άλλου προσώπου κατά τη διάρκεια των δικτυακών μαθημάτων είναι παράνομη και επισύρει αστικές, ποινικές και διοικητικές κυρώσεις.

### **Λειτουργία Κυλικείου**

Το Υπουργείο Υγείας ορίζει με υγειονομικές διατάξεις τα προϊόντα που μπορούν να διατίθενται στα Σχολικά Κυλικεία, με στόχο την προστασία και προαγωγή της υγείας των μαθητών/μαθητριών και τη δημιουργία ενός υποστηρικτικού σχολικού περιβάλλοντος σε θέματα υγιεινής διατροφής. Ενδεικτικά κατάλληλα προϊόντα: Φρούτα και λαχανικά εποχής (αποξηραμένα φρούτα, φυσικοί χυμοί, σαλάτες, φρουτοσαλάτες κ.λπ.), γαλακτοκομικά (γάλα, γιαούρτι, τυριά κ.λπ.), αρτοσκευάσματα (κουλούρι, φρυγανιές, μουστοκούλουρα, μπάρες δημητριακών, σταφιδόψωμο κ.λπ.).

Κύριο χαρακτηριστικό του κυλικείου είναι η καθαριότητα και η ποιότητα των τροφίμων που ελέγχονται ιδιαιτέρως, προκειμένου να διασφαλίζεται η υγεία μαθητών και προσωπικού. Παρέχει είδη τροφών σύμφωνα με τις εκάστοτε εγκυκλίους του ΥΠΑΙΘΑ και του Υ.Υ.Κ.Α. και ακολουθεί πιστά τις υγειονομικές υποδείξεις της νομοθεσίας. Αρμόδια επιτροπή ελέγχει την εφαρμογή των όρων λειτουργίας του κυλικείου καθώς και την τιμολογιακή πολιτική. Η υπεύθυνος του κυλικείου οφείλει να ασφαλίσει το κυλικείο και να αποκλείει την πρόσβαση μαθητών για την αποφυγή τραυματισμών.

### **Βοηθητικό προσωπικό**

Η καθαρίστρια οφείλει να βρίσκεται στο σχολείο στο καθορισμένο ωράριο της με την προβλεπόμενη ενδυμασία και να ασκεί σχολαστικά τα καθήκοντά της. Οφείλει να ασφαλίσει κάθε υλικό που τυχόν μπορεί να βλάψει τους μαθητές και να κρατά την αποθήκη της πάντα κλειδωμένη. Απευθύνεται στη Διευθύντρια για τα τυχόν προβλήματά της και δέχεται παρατηρήσεις και εντολές για το έργο της μόνο από αυτήν. Οι εκπαιδευτικοί δεν απευθύνονται στην καθαρίστρια για ό,τι σχετίζεται με

το έργο της, αλλά αναφέρουν τις παρατηρήσεις τους στη Διευθύντρια για τα περαιτέρω. Η καθαρίστρια οφείλει να απευθύνεται στους μαθητές και τους εκπαιδευτικούς με τον δέοντα σεβασμό και να περιορίζεται αυστηρά στα καθήκοντά της.

#### **4. Επικοινωνία και Συνεργασία Γονέων/Κηδεμόνων-Σχολείου**

##### **I. Σημασία της επικοινωνίας και της συνεργασίας σχολείου-οικογένειας**

Πολύ σημαντική παράμετρος της συνολικής λειτουργίας του Σχολείου και του κλίματος που δημιουργείται είναι η επικοινωνία και η εποικοδομητική συνεργασία με τους γονείς/κηδεμόνες των μαθητών/μαθητριών και με τον Σύλλογό Γονέων. Η εμπιστοσύνη του παιδιού στο σχολείο ενισχύεται από τη θετική στάση των γονέων/κηδεμόνων προς το Σχολείο και τον εκπαιδευτικό.

Για οποιοδήποτε αίτημα τους οι γονείς/κηδεμόνες απευθύνονται στον δάσκαλο/στη δασκάλα της τάξης. Σε περίπτωση που δεν υπάρξει κοινά αποδεκτή λύση ή συνεννόηση, απευθύνονται στον Διευθυντή/στη Διευθύντρια ή στην Προϊσταμένη/στον Προϊστάμενο του Σχολείου.

##### **II. Διαδικασίες ενημέρωσης και επικοινωνίας Σχολείου και γονέων/κηδεμόνων**

Οι συναντήσεις για ενημέρωση των γονέων/κηδεμόνων με τους εκπαιδευτικούς προγραμματίζονται με απόφαση του Συλλόγου Διδασκόντων:

- Στην αρχή του διδακτικού έτους, όπου λαμβάνει χώρα ενημέρωση για ζητήματα που αφορούν στην εύρυθμη λειτουργία του σχολείου.
- Μια φορά τουλάχιστον το μήνα σε προκαθορισμένη από τον/την εκπαιδευτικό του τμήματος ημέρα και ώρα, για θέματα που αφορούν στην αγωγή και πρόοδο των μαθητών/μαθητριών.
- Κάθε φορά που ο/η εκπαιδευτικός της τάξης κρίνει αναγκαία μια έκτακτη συνάντηση
- Κατά την επίδοση του Ελέγχου προόδου ανά τρίμηνο.

Εντός δέκα (10) ημερών από τη λήξη του τριμήνου, πραγματοποιείται παιδαγωγική συνάντηση του/της εκπαιδευτικού της τάξης με τους γονείς/κηδεμόνες των μαθητών/μαθητριών, προκειμένου να ενημερωθούν για την πρόοδο των παιδιών τους.

- Κατά την ολοκλήρωση του σχολικού έτους για τους τίτλους προόδου – σπουδών.  
Η είσοδος των γονέων/κηδεμόνων στον σχολικό χώρο επιτρέπεται μόνο κατά τις προβλεπόμενες ώρες συναντήσεων με τους εκπαιδευτικούς των τάξεων.

Οι γονείς-κηδεμόνες οφείλουν να επικαιροποιούν τα στοιχεία επικοινωνίας τους, και να ενημερώνουν άμεσα τους εκπαιδευτικούς για κάθε αλλαγή, ώστε το Σχολείο να έχει τα ισχύοντα τηλέφωνα τους και τις έγκυρες ηλεκτρονικές διευθύνσεις τους για την αποστολή ενημερωτικών σημειωμάτων ή/και βεβαιώσεων για την πραγματοποίηση εκπαιδευτικών εκδρομών, για την παρακολούθηση εκπαιδευτικών θεαμάτων κ.λπ.. Επίσης, οι γονείς/κηδεμόνες θα πρέπει τακτικά να επισκέπτονται την ιστοσελίδα του Σχολείου, εφόσον υπάρχει, και να ενημερώνονται υπεύθυνα και γρήγορα για τα θέματα του Σχολείου. Τέλος, οι γονείς/κηδεμόνες θα πρέπει να έχουν φροντίσει είτε οι ίδιοι ή πρόσωπα που έχουν εξουσιοδοτήσει να είναι άμεσα διαθέσιμοι σε επικείμενες έκτακτες περιπτώσεις.

### **III. Σύλλογος Γονέων και Κηδεμόνων**

Οι γονείς/κηδεμόνες των μαθητών και μαθητριών κάθε Σχολείου συγκροτούν τον Σύλλογο Γονέων & Κηδεμόνων, που φέρει την επωνυμία του σχολείου και συμμετέχουν αυτοδικαίως σε αυτόν. Ο Σύλλογος Γονέων & Κηδεμόνων είναι ένας σημαντικός θεσμός, αποτελεί αναπόσπαστο μέρος της Σχολικής Κοινότητας και για αυτό είναι σημαντική η συμμετοχή όλων των γονέων/κηδεμόνων. Βρίσκεται σε άμεση συνεργασία με τη Διευθύντρια, Προϊστάμενο, τον Σύλλογο Διδασκόντων του σχολείου, αλλά και με τον Πρόεδρο της Σχολικής Επιτροπής του Δήμου Κορινθίων.

### **IV. Σχολικό Συμβούλιο (ν.4823 άρθρο 107)**

Σε κάθε σχολική μονάδα λειτουργεί το Σχολικό Συμβούλιο, στο οποίο συμμετέχουν ο Σύλλογος Διδασκόντων, (1) εκπρόσωπος του Συλλόγου Γονέων & Κηδεμόνων με τον αναπληρωτή του (άρθρο 107, ν. 4823) και (2) εκπρόσωποι της τοπικής αυτοδιοίκησης. Έργο του Σχολικού Συμβουλίου είναι η συμβολή του στη διασφάλιση της εύρυθμης λειτουργίας της σχολικής μονάδας. Το Σχολικό Συμβούλιο λειτουργεί συλλογικά και προτείνει παρεμβάσεις για την επίλυση θεμάτων που αφορούν στον τρόπο οργάνωσης και λειτουργίας της διαδικασίας της σίτισης, στην υγιεινή, στην ασφάλεια και στην πρόληψη ατυχημάτων στον σχολικό χώρο καθώς και σε ζητήματα βελτίωσης της υλικοτεχνικής υποδομής.

### **V. Η σημασία της σύμπραξης όλων**

Ένα ανοιχτό, συνεργατικό, συμπεριληπτικό και δημοκρατικό Σχολείο έχει ανάγκη από τη σύμπραξη όλων-μαθητών/μαθητριών, εκπαιδευτικών, Διευθύντριας, Προϊσταμένου, Συλλόγου Γονέων και Κηδεμόνων, Σχολικής Επιτροπής, Τοπικής Αυτοδιοίκησης- για να επιτύχει στην αποστολή του.

## **Άρθρο 5: Πολιτική του σχολείου προστασίας από πιθανούς κινδύνους**

### **Αντιμετώπιση έκτακτων αναγκών**

Οι φυσικές καταστροφές παρουσιάζουν αυξητική τάση τα τελευταία χρόνια με ποικίλες συνέπειες στο ανθρωπογενές περιβάλλον. Οι σχολικές μονάδες, ως λειτουργικοί χώροι φιλοξενίας και δραστηριοποίησης ευάλωτης ομάδας του πληθυσμού, απαιτούν αυξημένο βαθμό ετοιμότητας έναντι των κινδύνων αυτών.

Για την προστασία από σεισμούς και συνοδά φυσικά φαινόμενα επικαιροποιείται τακτικά το Σχέδιο Μνημονίου Ενεργειών για τη διαχείριση του Σεισμικού Κινδύνου και υλοποιούνται ασκήσεις ετοιμότητας κατά τη διάρκεια του σχολικού έτους.

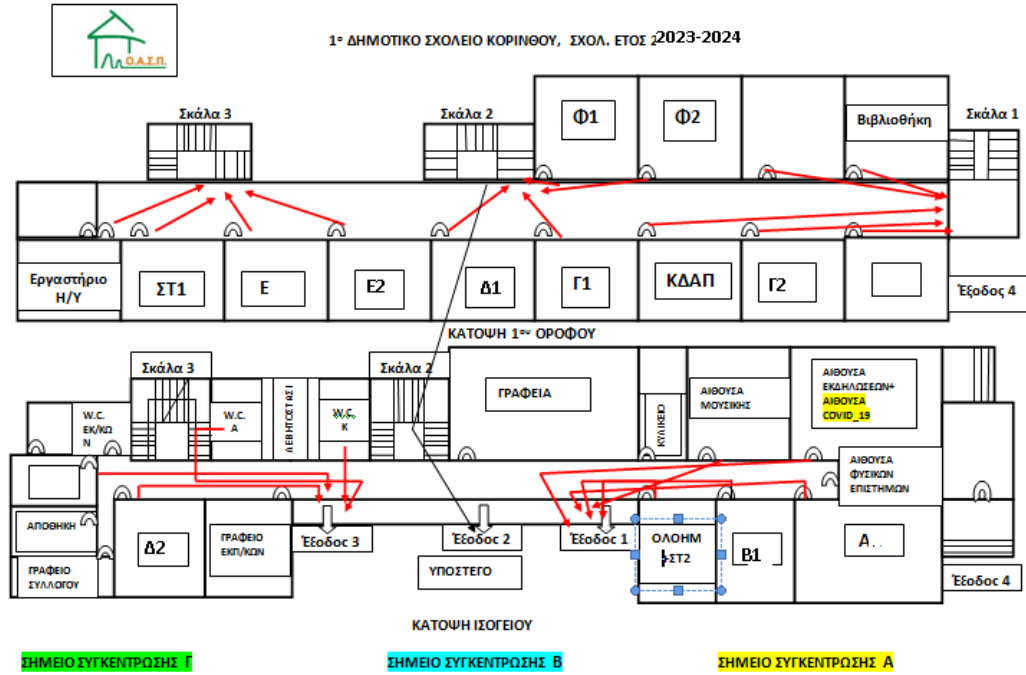
Η Διευθύντρια του σχολείου, στην αρχή του σχολικού έτους και σε συνεργασία με τον Σύλλογο Διδασκόντων, προβαίνει σε όλες τις απαιτούμενες ενέργειες που προβλέπονται για την αντιμετώπιση των έκτακτων αναγκών εντός του σχολικού χώρου. Επίσης ενημερώνουν τους μαθητές/μαθήτριες για τους βασικούς κανόνες και τρόπους αντίδρασης κατά την εκδήλωση των φαινομένων αυτών.

Διευκρινίζεται ότι οι μαθητές/μαθήτριες δεν αποχωρούν από το σχολείο μόνοι τους αλλά παραδίδονται στους γονείς/κηδεμόνες τους ή σε άλλα πρόσωπα που οι γονείς/κηδεμόνες έχουν ορίσει γραπτώς για τον σκοπό αυτό.

Τέλος, σε καταστάσεις πανδημίας ή ακραίων-επικίνδυνων φαινομένων οι εκπαιδευτικοί, μαθητές/μαθήτριες, γονείς/κηδεμόνες, Διευθυντές/Διευθύντριες, Προϊστάμενοι/Προϊστάμενες οφείλουν να συμμορφώνονται και να ακολουθούν ρητά τις οδηγίες που εκδίδουν οι εκάστοτε αρμόδιοι φορείς/υπηρεσίες: π.χ. ΕΟΔΥ,

ΥΠΑΙΘΑ, Υπουργείο Πολιτικής Προστασίας, κ.λπ. για την εύρυθμη λειτουργία της σχολικής μονάδας και την ασφάλεια των μελών της (Πρακτικό 2<sup>ο</sup>/08.09.2023, Θέμα: «Σύνταξη εσωτερικού κανονισμού του 1<sup>ου</sup> Δημοτικού Σχολείου Κορίνθου για τη διαχείριση σεισμικού κινδύνου κατά το σχολ. έτος 2023-2024 σύμφωνα με τις οδηγίες πολιτικής προστασίας και πολιτικής άμυνας»).

### Χώρος συγκέντρωσης σε περίπτωση ανάγκης



### **Ειδικό σχέδιο αποχώρησης λόγω έκτακτων συνθηκών**

Σε περίπτωση έκτακτης ανάγκης, για την ασφάλεια των παιδιών έχει καταρτιστεί σχέδιο διαφυγής και πραγματοποιούνται ασκήσεις ετοιμότητας, όπως ο νομοθέτης ορίζει.

Κατά τα λοιπά ισχύουν, ανά κατηγορία, τα αναγραφόμενα στην υπ. Αρ. Πρ. Πρωτ.: Φ7/95955/Δ1 της 1-9-2023 Εγκύκλιο του Υ.ΠΑΙ.Θ.Α με θέμα: «Λειτουργία Δημοτικών Σχολείων για το Σχολικό Έτος 2023-24».

### **Άρθρο 6:Εσωτερικός Κανονισμός Λειτουργίας- Διαδικασίες διασφάλισης της εφαρμογής του**

Ο κοινά συμφωνημένος Κανονισμός βασίζεται στην ισχύουσα νομοθεσία και στις σύγχρονες παιδαγωγικές και διδακτικές αρχές. Η τήρησή του από όλους τους παράγοντες του Σχολείου (μαθητές/μαθήτριες, εκπαιδευτικούς, άλλο επιστημονικό προσωπικό, γονείς/κηδεμόνες, βοηθητικό προσωπικό) με αμοιβαίο σεβασμό στον διακριτό θεσμικό ρόλο τους αποτελεί προϋπόθεση της εύρυθμης λειτουργίας του σχολείου και είναι το θεμέλιο πάνω στο οποίο μπορεί το Σχολείο να οικοδομήσει για να πετύχει τους στόχους και το όραμά του.

Θέματα που ανακύπτουν και δεν προβλέπονται από τον Κανονισμό, αντιμετωπίζονται κατά περίπτωση από τον Διευθυντή/την Διευθύντρια και τον Σύλλογο Διδασκόντων, σύμφωνα με τις αρχές της παιδαγωγικής επιστήμης και την κείμενη εκπαιδευτική νομοθεσία, σε πνεύμα συνεργασίας με όλα τα μέλη της σχολικής κοινότητας.

Οι γονείς/κηδεμόνες των μαθητών και μαθητριών ενημερώνονται ηλεκτρονικά σχετικά με τον κανονισμό του σχολείου.

Κόρινθος, σχ. έτος 2023-2024  
Η ΔΙΕΥΘΥΝΤΡΙΑ ΤΟΥ ΣΧΟΛΕΙΟΥ



Ζαντρίμα Μαρία

Εγκρίνεται	
Σύμβουλος Εκπαίδευσης ( η οποία έχει την παιδαγωγική ευθύνη του σχολείου)	Διευθυντής Εκπαίδευσης Ν.Κορινθίας
Ημερομηνία:	Ημερομηνία:

### Πηγές

#### Νομοθετικές ρυθμίσεις

- Ν.4692/2020, «Αναβάθμιση του Σχολείου και άλλες διατάξεις»
- ΠΔ 79/2020, «Οργάνωση και λειτουργία νηπιαγωγείων και δημοτικών σχολείων»
- Προγραμματισμός εκπαιδευτικού έργου Νηπιαγωγείων και Δημοτικών Σχολείων για το σχολικό έτος 2022-2023
- Καθηκοντολόγιο Εκπαιδευτικών ([ΦΕΚ 1340/2002 – Φ.353.1/324/105657/Δ1/2002](#))

#### Άλλες πηγές

- Σχολικός Οδηγός - Για τους γονείς και κηδεμόνες των μαθητών και μαθητριών των Δημόσιων Νηπιαγωγείων και Δημοτικών Σχολείων - Υπουργείο Παιδείας και Θρησκευμάτων
- Διεθνής Σύμβαση για τα Δικαιώματα του Παιδιού (1989) - Συνήγορος του Παιδιού