

1^ο ΔΗΜΟΤΙΚΟ ΣΧΟΛΕΙΟ ΚΙΣΑΜΟΥ

ΕΣΩΤΕΡΙΚΟΣ ΚΑΝΟΝΙΣΜΟΣ ΛΕΙΤΟΥΡΓΙΑΣ
ΤΟΥ ΣΧΟΛΕΙΟΥ



ΣΧΟΛ. ΕΤΟΣ 2023-2024

Περιεχόμενα

Εισαγωγή	2
<i>Σύνταξη, έγκριση και τήρηση του Κανονισμού</i>	2
<i>Ταυτότητα του σχολείου μας</i>	3
1. Βασικές αρχές και στόχοι του Εσωτερικού Κανονισμού Λειτουργίας	4
2. Λειτουργία του Σχολείου	5
<i>I. Διδακτικό ωράριο</i>	5
<i>II. Προσέλευση και αποχώρηση μαθητών/μαθητριών</i>	6
<i>III. Ωρολόγιο Πρόγραμμα του Σχολείου</i>	7
3. Σχολική και Κοινωνική Ζωή	8
<i>I. Φοίτηση</i>	8
<i>II. Σχολικοί χώροι</i>	8
<i>III. Διάλειμμα</i>	8
<i>IV. Σχολική εργασία</i>	9
<i>V. Συμπεριφορά - Δικαιώματα - Υποχρεώσεις</i>	9
<i>VI. Παιδαγωγικός έλεγχος</i>	12
<i>VII Καινοτόμες δράσεις που έχουν υιοθετηθεί στο σχολείο</i>	13
<i>VIII Άλλα θέματα</i>	13
4. Επικοινωνία και Συνεργασία Γονέων/Κηδεμόνων-Σχολείου	14
<i>I. Σημασία της επικοινωνίας και της συνεργασίας σχολείου-οικογένειας</i>	14
<i>II. Διαδικασίες ενημέρωσης και επικοινωνίας Σχολείου και γονέων/κηδεμόνων</i>	14
<i>III. Σύλλογος Γονέων και Κηδεμόνων</i>	15
<i>IV. Σχολικό Συμβούλιο</i>	15
<i>V. Η σημασία της σύμπραξης όλων</i>	16
5. Αντιμετώπιση εκτάκτων αναγκών	16
6. Μέτρα προφύλαξης της νόσου COVID-19	17
7. Εσωτερικός Κανον. Λειτουργίας – Διαδ. διασφάλισης της εφαρμογής του	18
8. Πηγές	19

Εισαγωγή

Ο Εσωτερικός Κανονισμός Λειτουργίας του Σχολείου (άρθρο 37, Ν.4692/2020) επιδιώκει να εξασφαλίζει τις προϋποθέσεις και τις συνθήκες που είναι απαραίτητες για να πραγματοποιείται όσο καλύτερα γίνεται το έργο του σχολείου και να επιτυγχάνονται όσο γίνεται καλύτερα οι στόχοι που θέτουμε κάθε φορά ως σχολική κοινότητα (μαθητές, εκπαιδευτικοί, άλλο επιστημονικό προσωπικό, βοηθητικό προσωπικό, γονείς/κηδεμόνες).

Ο Κανονισμός βασίζεται σε όσα προβλέπονται από την πολιτεία για την εκπαίδευση και τη λειτουργία των Σχολικών Μονάδων, ενσωματώνει αποδεκτές παιδαγωγικές αρχές και είναι προσαρμοσμένος στις ιδιαίτερες συνθήκες λειτουργίας του Σχολείου μας.

Σύνταξη, έγκριση, ισχύς και τήρηση του Κανονισμού

Ο Εσωτερικός Κανονισμός Λειτουργίας συντάχθηκε ύστερα από εισήγηση του Διευθυντή του Σχολείου, από τα μέλη του Συλλόγου Διδασκόντων και ενημερώθηκαν τα μέλη του Διοικητικού Συμβουλίου του Συλλόγου Γονέων και Κηδεμόνων, καθώς και η εκπρόσωπος του Δήμου μας.

Έχει εγκριθεί από τη Σύμβουλο Εκπαίδευσης που έχει την παιδαγωγική ευθύνη του σχολείου μας καθώς και από τη Διευθύντρια Εκπαίδευσης.


Ο παρών Κανονισμός βασίζεται στην ισχύουσα νομοθεσία, στις σύγχρονες παιδαγωγικές και διδακτικές αρχές και ισχύει για το σχολικό έτος 2023-2024. Θα επικαιροποιείται δε όποτε κρίνεται απαραίτητο, μέσω της προβλεπόμενης από τον νόμο συμμετοχικής διαδικασίας όλων των μελών της σχολικής κοινότητας, έτσι ώστε να συμπεριλαμβάνει νέες νομοθετικές ρυθμίσεις και να ανταποκρίνεται στις αλλαγές των συνθηκών λειτουργίας της Σχολικής μας Μονάδας.

Η ακριβής τήρησή του αποτελεί ευθύνη και υποχρέωση όλων των μελών της σχολικής μας κοινότητας (της διεύθυνσης του Σχολείου, των εκπαιδευτικών, άλλου επιστημονικού προσωπικού, του βοηθητικού προσωπικού, των μαθητών, των γονέων και κηδεμόνων).

Ο αμοιβαίος σεβασμός όλων των παραπάνω μελών στον διακριτό θεσμικό ρόλο τους αποτελεί προϋπόθεση της εύρυθμης λειτουργίας του σχολείου και είναι το θεμέλιο πάνω στο οποίο μπορεί το Σχολείο να οικοδομήσει για να πετύχει τους στόχους και το όραμά του.

Θέματα που ανακύπτουν και δεν προβλέπονται από τον Κανονισμό, αντιμετωπίζονται κατά περίπτωση από τον Διευθυντή και τον Σύλλογο Διδασκόντων, σύμφωνα με τις αρχές της παιδαγωγικής επιστήμης και την κείμενη εκπαιδευτική νομοθεσία, σε πνεύμα συνεργασίας με όλα τα μέλη της σχολικής κοινότητας.

ΤΑΥΤΟΤΗΤΑ ΤΟΥ ΣΧΟΛΕΙΟΥ

10/ΘΕΣΙΟ ΔΗΜ.ΣΧ ΚΙΣΑΜΟΥ		ΔΙΕΥΘΥΝΣΗ Π.Ε. ΧΑΝΙΩΝ
	ΚΩΔ. ΣΧΟΛΕΙΟΥ	9500189

ΣΤΟΙΧΕΙΑ

Έδρα του Σχολείου (διεύθυνση)		Κίσαμος Χανίων	
Τηλέφωνο	2822022119	Fax	2822022119
email	: mail@1dim-kisam.chan.sch.gr	Ιστοσελίδα	https://blogs.sch.gr/1dimkisacha/
Διευθύντρια Σχολικής Μονάδας		Κουτσουλή Μαρία	
Υποδιευθύντρια		Σταυραντώνη Αικατερίνη	
Πρόεδρος Συλλόγου Γονέων / Κηδεμόνων		Αποστολάκη Όλγα	

1. Βασικές αρχές και στόχοι του Εσωτερικού Κανονισμού Λειτουργίας

Ο Κανονισμός, περιλαμβάνει όρους και κανόνες, κατανομή αρμοδιοτήτων και ευθυνών, δικαιωμάτων και υποχρεώσεων, για όλα τα μέλη της σχολικής κοινότητας έτσι ώστε να διαμορφώνεται στο σχολείο ένα παιδαγωγικό και διδακτικό κλίμα που διευκολύνει την απρόσκοπτη, μεθοδική και αποτελεσματική λειτουργία του. Ταυτόχρονα οι δυσκολίες και τα προβλήματα που προκύπτουν αντιμετωπίζονται από τα μέλη της σχολικής κοινότητας ως προκλήσεις και ευκαιρίες βελτίωσης, ανάπτυξης και ενδυνάμωσης παιδαγωγικών, διδακτικών, και άλλων πρακτικών.

Βασικοί στόχοι του Κανονισμού είναι οι μαθητές να διαμορφώσουν την προσωπικότητά τους, να διαπαιδαγωγηθούν με τον καλύτερο δυνατό τρόπο και να αποκτήσουν δεξιότητες οι οποίες έχουν βασικό και κυρίαρχο ρόλο στη μαθησιακή διαδικασία και ταυτόχρονα αποτελούν δεξιότητες ζωής, όπως η δημιουργικότητα, ο αυτοέλεγχος, η συναίσθηση της ευθύνης, η συνεργασία, η ενσυναίσθηση, ο αμοιβαίος σεβασμός, η αλληλοκατανόηση, η αποδοχή της διαφορετικότητας, ο σεβασμός όλων σε κοινούς συμφωνημένους κανόνες, η περιβαλλοντική συνείδηση, η προστασία της υγείας, καθώς και η εδραίωση της ισότητας, της αλληλεγγύης και της δημοκρατίας.

Μέσω των συμφωνημένων αρχών/κατευθύνσεων του Κανονισμού του Σχολείου μας επιδιώκεται:

- Να εξασφαλίζεται ένα υποστηρικτικό πλαίσιο για να πραγματοποιείται με επιτυχία το εκπαιδευτικό έργο και η απρόσκοπτη συμμετοχή όλων στην εκπαιδευτική διαδικασία.
- Να καλλιεργείται κατάλληλο κλίμα για την ανάπτυξη της προσωπικότητας του κάθε μαθητή αλλά και όλων των μελών της σχολικής κοινότητας.
- Να διασφαλίζεται η σωματική και ψυχική υγεία όλων των μελών της σχολικής κοινότητας.
- Να δημιουργούνται οι συνθήκες αξιοπρεπών και αποδοτικών συνθηκών διδασκαλίας, μάθησης και εργασίας.

2. Λειτουργία του Σχολείου

i. Διδακτικό ωράριο

Η έναρξη, η λήξη, η διάρκεια μαθημάτων του υποχρεωτικού προγράμματος και του ολοήμερου, τα διαλείμματα, ο χρόνος διδασκαλίας κάθε διδακτικού αντικειμένου καθώς και η έναρξη και λήξη του διδακτικού έτους καθορίζονται από τις κείμενες διατάξεις και αποφάσεις του Υ.ΠΑΙ.Θ.

Για το σχολικό έτος 2023-2024 το πρόγραμμα του Σχολείου μας διαμορφώνεται ως εξής:

ΔΙΑΡΘΡΩΣΗ ΠΡΟΓΡΑΜΜΑΤΟΣ Δ.Σ. ΑΛΙΚΙΑΝΟΥ				
	ΩΡΕΣ	ΔΙΑΡΚΕΙΑ		
ΥΠΟΔΟΧΗ ΜΑΘΗΤΩΝ ΠΡΩΙΝΗΣ ΖΩΝΗΣ	07.00-07.15	15'		
ΠΡΟΑΙΡΕΤΙΚΗ ΠΡΩΙΝΗ ΖΩΝΗ	07.15-08.00	45'		
ΠΡΩΙΝΟ ΥΠΟΧΡΕΩΤΙΚΟ ΠΡΟΓΡΑΜΜΑ				
ΥΠΟΔΟΧΗ ΜΑΘΗΤΩΝ	08.00-08.15	15'		
1η	08.15-09.00	45'		
2η	09.00-09.40	40'		
ΔΙΑΛΕΙΜΜΑ	09.40-10.00	20'		
3η	10.00-10.45	45'		
4η	10.45-11.30	45'		
ΔΙΑΛΕΙΜΜΑ	11.30-11.45	15'		
5η	11.45-12.25	40'		
ΔΙΑΛΕΙΜΜΑ	12.25-12.35	10'		
6η	12.35-13.15	40'		
ΟΛΟΗΜΕΡΟ ΠΡΟΓΡΑΜΜΑ				
ΧΡΟΝΟΣ ΜΕΤΑΒΑΣΗΣ ΣΤΗΝ ΑΙΘΟΥΣΑ ΓΕΥΜΑΤΟΣ	13.15-13.20	5'		
ΓΕΥΜΑ - ΔΙΑΤΡΟΦΙΚΗ ΑΓΩΓΗ	13.20-14.00	40'		
ΔΙΑΛΕΙΜΜΑ	14.00-14.15	15'		
ΜΕΛΕΤΗ ΠΡΟΕΤΟΙΜΑΣΙΑ	14.15-15.00	45'		
ΔΥΝΑΤΟΤΗΤΑ ΠΡΟΩΡΗΣ ΑΠΟΧΩΡΗΣΗΣ	15.00			
ΔΙΑΛΕΙΜΜΑ	15.00-15.15	15'		
ΕΠΙΛΟΓΗ ΔΙΔ. ΑΝΤΙΚΕΙΜΕΝΟΥ	15.15-16.00	45'		
ΑΠΟΧΩΡΗΣΗ	16.00			

ii. Προσέλευση και αποχώρηση μαθητών

Η έγκαιρη προσέλευση και η καλά οργανωμένη και ελεγχόμενη αποχώρηση είναι απαραίτητες προϋποθέσεις για την πραγματοποίηση του διδακτικού έργου και την εύρυθμη λειτουργία του σχολείου γενικότερα, είναι δε μαζί με την υπηρεσία των εφημερευόντων εκπαιδευτικών ο μηχανισμός εκείνος που προστατεύει την ασφάλεια των μαθητών και του προσωπικού του σχολείου.

Το καθημερινό ημερήσιο σχολικό πρόγραμμα αρχίζει με την προσέλευση των μαθητών στο χώρο του σχολείου την ώρα που προβλέπεται στο Εβδομαδιαίο Ωρολόγιο Πρόγραμμα και αναφέρεται στον παραπάνω πίνακα.

Ένας από τους υπεύθυνους εκπαιδευτικούς εφημερίας υποδέχεται τους μαθητές στην είσοδο του σχολείου και οι γονείς-συνοδοί αποχωρούν. Κατά τη διάρκεια του χρόνου της προσέλευσης των μαθητών δεν παρευρίσκεται χωρίς άδεια στο χώρο του σχολείου κανείς εκτός των μαθητών και των εκπαιδευτικών.

Την ώρα που προβλέπεται στο ΕΩΠ (08.15), μετά το ηχητικό σήμα (κουδούνι), με ευθύνη των εφημερευόντων κλείνει η είσοδος και οι μαθητές συγκεντρώνονται ανά τάξεις στον προκαθορισμένο χώρο και τις τάξεις επιτηρούν οι διδάσκοντες σε αυτές την 1η διδακτική ώρα. Πριν από την έναρξη των μαθημάτων πραγματοποιείται στον παραπάνω προκαθορισμένο χώρο κοινή προσευχή των μαθητών και του διδακτικού προσωπικού με ευθύνη των εκπαιδευτικών που εφημερεύουν. Η συμμετοχή των μαθητών άλλου δόγματος στην κοινή προσευχή δεν είναι υποχρεωτική.

Ο Διευθυντής του σχολείου ή ο αναπληρωτής του ή διδάσκων εκπροσωπώντας τον Σύλλογο Διδασκόντων προβαίνει σε πιθανές ανακοινώσεις-οδηγίες που αφορούν στην εύρυθμη λειτουργία του σχολείου και στη μαθητική ζωή της συγκεκριμένης μέρας ή και σε γενικότερα θέματα.

Οι μαθητές αμέσως μετά την πρωινή συγκέντρωση, ανά τάξεις και οργανωμένα κατευθύνονται στις αίθουσές τους συνοδεία των εκπαιδευτικών που διδάσκουν την 1η ώρα.

Σε περίπτωση που μαθητής προσέρχεται χωρίς αιτιολογία και επανειλημμένως με καθυστέρηση, για να μην δημιουργείται αναστάτωση στο παιδαγωγικό έργο του τμήματος που φοιτά, παραμένει με επίβλεψη στον χώρο υποδοχής που έχει καθοριστεί από τον Σύλλογο διδασκόντων και εισέρχεται στην τάξη του μετά την ολοκλήρωση της πρώτης διδ. ώρας (9:00). Σε κάθε περίπτωση η παραπάνω διαδικασία εφαρμόζεται ως έσχατο μέτρο πίεσης προς τον γονέα αφού πρώτα έχει εξαντληθεί κάθε περιθώριο συνεννόησης με αυτόν προκειμένου να λάβει τέλος αυτή η αδικαιολόγητη και επανειλημμένη καθυστέρηση του μαθητή.

Οι μαθητές και οι μαθήτριες σε καμία περίπτωση δε φεύγουν από το σχολείο πριν τη λήξη των μαθημάτων χωρίς άδεια. Αν παρουσιαστεί ανάγκη έκτακτης αποχώρησης κατά τη διάρκεια

του σχολικού ωραρίου (π.χ. ασθένεια), ενημερώνεται ο γονέας/κηδεμόνας για να προσέλθει στο Σχολείο και να συνοδεύσει το παιδί στο σπίτι του.

Με τη λήξη των μαθημάτων σύμφωνα με το ωρολόγιο πρόγραμμα οι μαθητές ανά τάξεις και οργανωμένα κατευθύνονται στην έξοδο του σχολείου συνοδεία των εκπαιδευτικών που διδάσκουν την τελευταία διδακτική ώρα.

Οι μαθητές και οι μαθήτριες που συνοδεύονται καθημερινά κατά την αποχώρησή τους περιμένουν τον γονέα/κηδεμόνα τους και δε φεύγουν ποτέ από το Σχολείο χωρίς τη συνοδεία τους. Οι γονείς/κηδεμόνες προσέρχονται έγκαιρα για την παραλαβή των μαθητών και παραμένουν έξω από την είσοδο του σχολείου, χωρίς να παρεμποδίζουν τη διαδικασία αποχώρησης. Κάθε καθυστέρηση στην προσέλευση των συνοδών δημιουργεί κινδύνους για την ασφάλεια των μαθητών που ολοκληρώνουν το πρόγραμμά τους αλλά και αυτών που παρακολουθούν το Ολοήμερο Πρόγραμμα.

Σε περιπτώσεις δυσμενών καιρικών συνθηκών το σχολείο έχει προβλέψει ειδικό χώρο αναμονής των γονέων μέχρι την ώρα του ηχητικού σήματος (κουδουνιού) και τροποποίηση της διαδικασίας αποχώρησης των μαθητών με την παραλαβή τους από τους γονείς τους να γίνεται από τον χώρο έξω από το γραφείο του διευθυντή και από τα λυόμενα κτίρια, ώστε να μειωθεί στο ελάχιστο η έκθεση γονέων και μαθητών στις καιρικές συνθήκες δίχως να τεθεί σε κίνδυνο η ασφάλεια των μαθητών.

Με σκοπό να εξασφαλίζεται η ασφάλεια των μαθητών και να αποτρέπεται η αναίτια είσοδος και έξοδος αυτών από τον προαύλιο χώρο του σχολείου, καθώς και η είσοδος ατόμων που ουδεμία σχέση έχουν με τη λειτουργία του, οι θύρες εισόδου-εξόδου στο χώρο του σχολείου παραμένουν κλειστές κατά τη διάρκεια της λειτουργίας του με ευθύνη του Διευθυντή. Κανένα άτομο πλην των εκπαιδευτικών, μαθητών, άλλο επιστημονικό προσωπικό, προσωπικό καθαριότητας και ατόμων τα οποία με ειδική άδεια θα εισέρχονται στο χώρο του Σχολείου, δε μπορεί να παραμένει εντός του σχολικού χώρου κατά τη διάρκεια λειτουργίας της σχολικής μονάδας, συμπεριλαμβανομένων και των μελών του Διοικητικού Συμβουλίου του Συλλόγου Γονέων και Κηδεμόνων, ανεξάρτητα αν τους έχει διατεθεί ή όχι ειδικός χώρος για τις συνεδριάσεις τους.

iii. Ωρολόγιο Πρόγραμμα του Σχολείου

Το Σχολείο μας εφαρμόζει το Ωρολόγιο Πρόγραμμα, όπως αυτό ορίζεται από τις εγκυκλίους του ΥΠΑΙΘ και εξειδικεύεται από τον Σύλλογο Διδασκόντων με ευθύνη του Διευθυντή του Σχολείου.

Οι γονείς/κηδεμόνες ενημερώνονται έγκαιρα για προγραμματισμένες αλλαγές που προκύπτουν στο Ωρολόγιο Πρόγραμμα, κατά της διάρκεια του σχολικού έτους, όπως επίσης και αλλαγές που σχετίζονται με αλλαγή διδασκόντων ως προς τα γνωστικά αντικείμενα.

3. Σχολική και Κοινωνική Ζωή

I. Φοίτηση

Η φοίτηση των μαθητών στα Δημοτικά Σχολεία είναι υποχρεωτική και εποπτεύεται από τον υπεύθυνο εκπαιδευτικό της τάξης, ο οποίος καταγράφει τις καθημερινές απουσίες σε ειδικό έντυπο και στη συνέχεια το παραδίδει στον εκπαιδευτικό που έχει οριστεί υπεύθυνος για την καταχώρησή τους στο πληροφοριακό σύστημα myschool του ΥΠΑΙΘ. Η ελλιπής φοίτηση και μάλιστα χωρίς σοβαρό λόγο, δυσχεραίνει τόσο το σχολικό έργο όσο και την πρόοδο των μαθητών. Την ουσιαστική αλλά και την τυπική ευθύνη απέναντι στο σχολείο και την πολιτεία για τη φοίτηση των μαθητών, φέρουν κατά το νόμο οι γονείς/κηδεμόνες τους.

Όσον αφορά στη συμμετοχή των παιδιών στο μάθημα της Φυσικής Αγωγής, καθώς και στις αθλητικές δραστηριότητες του σχολείου, είναι απαραίτητη η συμπλήρωση Ατομικού Δελτίου Υγείας για τους μαθητές των τάξεων Α' και Δ' σύμφωνα με σχετική εγκύκλιο.

Το Ατομικό Δελτίο Υγείας Μαθητή ισχύει για τρία σχολικά έτη.

II. Σχολικοί χώροι

Κοινός στόχος όλων είναι ο σεβασμός του σχολικού χώρου. Ο σεβασμός στα περιουσιακά στοιχεία του Σχολείου, στις υποδομές, στον εξοπλισμό αλλά και στο φυσικό περιβάλλον του Σχολείου αποτελεί βασική υποχρέωση όλων των μελών της σχολικής κοινότητας. Με το ίδιο σκεπτικό υπάρχει φροντίδα για την τάξη και την καλαισθησία στις σχολικές αίθουσες, καθώς είναι ο ιδιαίτερος χώρος, όπου παραμένουν και εργάζονται μαθητές και εκπαιδευτικοί πολλές ώρες. Φροντίδα όλων να διατηρούνται οι χώροι καθαροί.

III. Διαλείμματα

Κατά τη διάρκεια του διαλείμματος οι μαθητές βγαίνουν στο προαύλιο, όπως έχει καθοριστεί για κάθε τάξη, ώστε να αποφεύγεται ο συνωστισμός και να μειώνεται η πιθανότητα ατυχημάτων.

Με την ολοκλήρωση κάθε διδακτικής ώρας, ο εκπαιδευτικός εξέρχεται τελευταίος, αφού κλειδώσει την αίθουσα και συνοδεύει τους μαθητές στην αυλή. Δεν επιτρέπεται η παραμονή των μαθητών και των μαθητριών στις αίθουσες.

Σε περίπτωση κακοκαιρίας ορίζονται οι προκαθορισμένοι χώροι παραμονής των μαθητών και συγκεκριμένα, οι μαθητές του 1^{ου} ορόφου στον ημιυπαίθριο χώρο του 1^{ου} ορόφου και οι μαθητές του ισογείου στον ημιυπαίθριο χώρο του ισογείου.

Το διάλειμμα είναι χρόνος παιχνιδιού, ανάπτυξης κοινωνικών σχέσεων αλλά και χρόνος ικανοποίησης βιολογικών αναγκών (φαγητό, νερό, πλύσιμο χεριών). Οι μαθητές και οι μαθήτριες αλληλεπιδρούν, παίζουν αρμονικά και για οποιοδήποτε πρόβλημα ή δυσκολία αντιμετωπίζουν απευθύνονται στους εφημερεύοντες εκπαιδευτικούς που βρίσκονται στο

προαύλιο.

Κατά τη διάρκεια του διαλείμματος δεν επιτρέπεται κανένας ανήλικος ή ενήλικος να παρακολουθεί, να συνομιλεί ή να δίνει αντικείμενα σε μαθητές και μαθήτριες του σχολείου από τα κάγκελα του προαυλίου χώρου. Εάν επιθυμεί να δώσει φαγητό στο παιδί του παραδίδεται αυτό από τον γονέα/κηδεμόνα σε εφημερεύοντα εκπαιδευτικό του σχολείου.

Μόλις χτυπήσει το κουδούνι για μάθημα, οι μαθητές προσέρχονται στον προκαθορισμένο χώρο συγκέντρωσης, όπου τους παραλαμβάνουν οι εκπαιδευτικοί με τους οποίους έχουν μάθημα εκείνη την ώρα και τους συνοδεύουν στην αίθουσα διδασκαλίας ή στο προαύλιο σε περίπτωση που έχουν το μάθημα της Φυσικής Αγωγής.

Ακριβώς το ίδιο εφαρμόζεται και κατά την αλλαγή της ώρας μέσα σε μια διδακτική περίοδο (συνεχόμενο δίωρο) και συγκεκριμένα μετά την ολοκλήρωση της 1ης διδ. ώρας της διδ. περιόδου, ο εκπαιδευτικός συνοδεύει τους μαθητές στην αυλή στον προκαθορισμένο χώρο συγκέντρωσης της τάξης, απ' όπου τους παραλαμβάνει ο εκπαιδευτικός που έχει μάθημα την επόμενη (2^η) ώρα και τους συνοδεύει στην αίθουσα διδασκαλίας.

IV. Σχολική εργασία

Οι μαθητές και μαθήτριες παρακολουθούν και συμμετέχουν ενεργά στην καθημερινή διδακτική διαδικασία και δεν παρακωλύουν το μάθημα σεβόμενοι το δικαίωμα των συμμαθητών και συμμαθητριών τους για μάθηση. Για την απρόσκοπτη διεξαγωγή του μαθήματος φέρνουν μαζί τους καθημερινά τα απαραίτητα βιβλία και μόνο ό,τι είναι απαραίτητο για τη σχολική εργασία τους. Όταν ανατίθεται στα παιδιά εργασία για το σπίτι (κατ' οίκον εργασία) αυτή είναι σχεδιασμένη από τον εκπαιδευτικό της τάξης σύμφωνα με τις ανάγκες των μαθητών. Οι κατ' οίκον εργασίες ενίοτε αποτελούν συμπλήρωμα της εργασίας που γίνεται στην τάξη. Τα παιδιά μαθαίνουν να εργάζονται μόνο τους, να δημιουργούν, να αυτενεργούν και να είναι υπεύθυνα. Οι γονείς/κηδεμόνες συμμετέχουν στη μελέτη του παιδιού τους, επιβλέποντάς το και βοηθώντας το. Στόχος είναι το παιδί να μάθει να διαβάζει αυτόνομα, όσον το δυνατό νωρίτερα, ακολουθώντας την πορεία της φθίνουσας καθοδήγησης. Οι γονείς/κηδεμόνες δεν διεκπεραιώνουν τις εργασίες του παιδιού αντί αυτού και αποφεύγουν να του προκαλούν άγχος. Η εμπιστοσύνη μεταξύ γονέων/κηδεμόνων και εκπαιδευτικών έχει κοινό στόχο την υγιή ανάπτυξη παιδιών με ολοκληρωμένη προσωπικότητα.

V. Συμπεριφορά – Δικαιώματα – Υποχρεώσεις

Ο Διευθυντής:

- Συμβάλλει στη δημιουργία κλίματος δημοκρατικής συμπεριφοράς των διδασκόντων και των μαθητών και είναι υπεύθυνος, σε συνεργασία με τους διδάσκοντες, για την τήρηση της

πειθαρχίας.

- Ενημερώνει τον Σύλλογο των Διδασκόντων για την εκπαιδευτική νομοθεσία, τις εγκυκλίους και τις αποφάσεις που αφορούν τη λειτουργία του Σχολείου και την εφαρμογή των προγραμμάτων εκπαίδευσης.
- Λαμβάνει μέριμνα για την εξασφάλιση παιδαγωγικών μέσων και εργαλείων, την καλή χρήση τους στη σχολική τάξη, τη λειτουργικότητα και την αντικατάστασή τους, σε περίπτωση φθοράς
- Είναι υπεύθυνος, μαζί με τους εκπαιδευτικούς, για την καθαριότητα και αισθητική των χώρων του διδακτηρίου, καθώς και για την προστασία της υγείας και ασφάλειας των μαθητών.
- Απευθύνει στους διδάσκοντες, όταν είναι απαραίτητο, συστάσεις με πνεύμα συναδελφικής αλληλεγγύης.

Οι εκπαιδευτικοί:

- Εκπαιδεύουν τους μαθητές και τις μαθήτριες, σύμφωνα με τους σκοπούς και τους στόχους της εκπαίδευσης και μέσα στο πλαίσιο της εκπαιδευτικής πολιτικής, με την καθοδήγηση των Στελεχών της εκπαίδευσης.
- Προετοιμάζουν καθημερινά και οργανώνουν το μάθημά τους, εφαρμόζοντας σύγχρονες και κατάλληλες μεθόδους διδασκαλίας, με βάση τις ανάγκες των μαθητών και τις ιδιαιτερότητες των γνωστικών αντικειμένων.
- Συνεργάζονται με τους μαθητές, σέβονται την προσωπικότητά τους, καλλιεργούν και εμπνέουν σ' αυτούς, κυρίως με το παράδειγμά τους, δημοκρατική συμπεριφορά.
- Μεριμνούν για τη δημιουργία κλίματος αρμονικής συνεργασίας και συνεχούς και αμφίδρομης επικοινωνίας με τους γονείς/κηδεμόνες των μαθητών και τους ενημερώνουν για τη φοίτηση, τη διαγωγή και την επίδοση των παιδιών τους.
- Φροντίζουν για την πρόοδο όλων των μαθητών τους και τους προσφέρουν παιδεία διανοητική, ηθική και κοινωνική.
- Συμβάλλουν στην εμπέδωση ενός ήρεμου, θετικού, συνεργατικού, συμπεριληπτικού, εποικοδομητικού σχολικού κλίματος.
- Ενδιαφέρονται για τις συνθήκες ζωής των μαθητών τους στην οικογένεια και στο ευρύτερο κοινωνικό περιβάλλον, λαμβάνουν υπόψη τους παράγοντες που επηρεάζουν την πρόοδο και συμπεριφορά των μαθητών τους και υιοθετούν κατάλληλες παιδαγωγικές ενέργειες, ώστε να αντιμετωπισθούν πιθανά προβλήματα.
- Ενθαρρύνουν τους μαθητές να συμμετέχουν ενεργά στη διαμόρφωση και λήψη αποφάσεων για θέματα που αφορούν τους ίδιους και το Σχολείο και καλλιεργούν τις αρχές και το πνεύμα αλληλεγγύης και συλλογικότητας.

- Συνεργάζονται με τον Διευθυντή, τους γονείς και τα αρμόδια Στελέχη για την καλύτερη δυνατή παιδαγωγική αντιμετώπιση προβλημάτων συμπεριφοράς, σεβόμενοι την προσωπικότητα και τα δικαιώματα των μαθητών.
- Ανανεώνουν και εμπλουτίζουν τις γνώσεις τους, σχετικά με τα διάφορα γνωστικά αντικείμενα και τις επιστήμες της αγωγής τόσο μέσω των διάφορων μορφών επιμόρφωσης και επιστημονικής παιδαγωγικής καθοδήγησης, που παρέχονται θεσμικά από το σύστημα της οργανωμένης εκπαίδευσης, όσο και με την αυτοεπιμόρφωση.

Οι μαθητές:

- Αποδίδουν σεβασμό, με τα λόγια και τις πράξεις τους, προς κάθε μέλος της σχολικής κοινότητας.
- Κατά τη διάρκεια των μαθημάτων τηρούν τους κανόνες της τάξης. Συμμετέχουν ενεργά στην καθημερινή παιδευτική διδακτική διαδικασία και δεν παρακωλύουν το μάθημα, σεβόμενοι το δικαίωμα των συμμαθητών τους για μάθηση.
- Απευθύνονται στους εκπαιδευτικούς και στη Διεύθυνση του Σχολείου και ζητούν τη βοήθειά τους, για κάθε πρόβλημα που τους απασχολεί και τους δημιουργεί εμπόδιο στη σχολική ζωή και πρόοδό τους.
- Προσέχουν και διατηρούν καθαρούς όλους τους χώρους του Σχολείου. Ταυτόχρονα ενδιαφέρονται για το σχολικό κτίριο και την υλική περιουσία του. Επίσης, δεν καταστρέφουν τα σχολικά βιβλία που παρέχονται δωρεάν από την πολιτεία.
- Αποφεύγουν ρητά την άσκηση οποιασδήποτε μορφής βίας (σωματική, λεκτική ή ψυχολογική).
- Προσπαθούν να λύνουν τις αντιθέσεις ή διαφωνίες με διάλογο, ακολουθώντας διαδοχικά τα παρακάτω βήματα:
 1. Συζητούν άμεσα και ειρηνικά με αυτόν που έχουν τη διαφορά.
 2. Απευθύνονται στον υπεύθυνο εκπαιδευτικό τμήματος ή στον υπεύθυνο εφημερίας αν η διαφωνία λαμβάνει χώρα κατά τη διάρκεια του διαλείμματος.
 3. Απευθύνονται στον Διευθυντή.
- Σε περιπτώσεις που γίνονται αποδέκτες ή παρατηρητές βίαιης λεκτικής, ψυχολογικής ή και σωματικής συμπεριφοράς, ενεργούν άμεσα και ακολουθούν τα παραπάνω βήματα.
- Συμβάλλουν στην υιοθέτηση αειφορικών πρακτικών, όπως η εξοικονόμηση ενέργειας και η ανακύκλωση υλικών.
- Στις σχολικές εκδηλώσεις και γιορτές αλλά και στις διδακτικές επισκέψεις εκτός Σχολείου ακολουθούν τους συνοδούς εκπαιδευτικούς και συμπεριφέρονται με ευγένεια και ευπρέπεια.

- Επικοινωνούν όταν υπάρχει ανάγκη, με τους γονείς τους, μέσω των τηλεφώνων του Σχολείου, αφού ζητήσουν άδεια.

Γονείς και Κηδεμόνες:

- Φροντίζουν ώστε το παιδί να έρχεται έγκαιρα και ανελλιπώς στο σχολείο και να ενημερώνουν σε περίπτωση απουσίας του.
- Διαβάζουν προσεκτικά όλες τις έντυπες ανακοινώσεις που μεταφέρουν τα παιδιά στο σπίτι ή λαμβάνουν με e-mail ώστε να ενημερώνονται για θέματα λειτουργίας του Σχολείου.
- Ανταποκρίνονται άμεσα τηρώντας τα χρονοδιαγράμματα που τίθενται από το Σύλλογο Διδασκόντων, τα οποία έχουν να κάνουν με έντυπα που πρέπει να επιστραφούν στο Σχολείο όπως: Υπεύθυνες Δηλώσεις για συμμετοχή μαθητών σε διδ, επισκέψεις, δηλώσεις συμμετοχής στο Ολοήμερο Πρόγραμμα, συμμετοχή στις μεταφορές με τα σχολικά λεωφορεία, Ατομικά Δελτία Υγείας Μαθητών, κ.ά. . Η μη ανταπόκριση των γονέων στην υποχρέωσή τους αυτή δημιουργεί μεγάλη δυσλειτουργία στην Σχολική Μονάδα.
- Συνεργάζονται αρμονικά σε προσωπικό επίπεδο αλλά και μέσω του Συλλόγου Γονέων με τη Διεύθυνση και τον Σύλλογο των Διδασκόντων για θέματα που αφορούν τους μαθητές.
- Ενημερώνουν έγκαιρα και προσκομίζουν τα σχετικά έγγραφα, αν υπάρχουν, για κάθε ειδικό θέμα που αντιμετωπίζουν τα παιδιά τους - θέματα υγείας, ειδικές εκπαιδευτικές ικανότητες ή ανάγκες, θέματα οικογενειακής και κοινωνικής κατάστασης - τα οποία μπορούν να επηρεάσουν την επίδοση, τη φοίτηση και συμπεριφορά των παιδιών τους και ζητούν τη συνδρομή του σχολείου.

VI. Παιδαγωγικός έλεγχος

Τα ζητήματα μη αποδεκτής συμπεριφοράς στο σχολείο αποτελούν αντικείμενο συνεργασίας των γονέων/κηδεμόνων με τον υπεύθυνο εκπαιδευτικό της τάξης, τον Διευθυντή της σχολικής μονάδας, τον Σύλλογο Διδασκόντων και την Σύμβουλο Εκπαίδευσης, προκειμένου να υπάρξει η καλύτερη δυνατή παιδαγωγική αντιμετώπιση του θέματος. Σε κάθε περίπτωση και πριν από οποιαδήποτε απόφαση, λαμβάνεται υπόψη η βασική αρχή του σεβασμού της προσωπικότητας και των δικαιωμάτων του παιδιού. Οι σωματικές ποινές δεν επιτρέπονται.

Το σχολείο, ως φορέας αγωγής, έχει καθήκον να λειτουργεί έτσι ώστε οι μαθητές και μαθήτριες να συνειδητοποιήσουν ότι κάθε πράξη τους έχει συνέπειες, να μάθουν να αναλαμβάνουν την ευθύνη των επιλογών τους και να γίνουν υπεύθυνοι πολίτες. Αν η συμπεριφορά του μαθητή και της μαθήτριας δεν εναρμονίζεται με τα αποδεκτά πρότυπα και αποκλίνει από την τήρηση του εσωτερικού κανονισμού του σχολείου, τότε αντιμετωπίζει τον παιδαγωγικό έλεγχο, σύμφωνα με τις αρχές της ψυχολογίας και παιδαγωγικής που διέπουν την ηλικία του αλλά και τις κείμενες διατάξεις.

Οι γονείς/κηδεμόνες ενημερώνονται από το Σχολείο για την όποια μη αποδεκτή συμπεριφορά

των παιδιών τους και των ενεργειών που θα αναληφθούν. Η στενή συνεργασία σχολείου-γονέων/κηδεμόνων είναι πάντα αναγκαία και επιβεβλημένη.

VII. *Καινοτόμες δράσεις που έχουν υιοθετηθεί στο Σχολείο*

Καινοτόμες δράσεις που υιοθετήθηκαν προηγούμενα χρόνια στο Σχολείο μας όπως:

- Ανάλυση προγραμμάτων σχολικών δραστηριοτήτων
- Διασχολικές συνεργασίες σε θέματα αθλητισμού
- Διασχολικές συνεργασίες σε θέματα επιμορφωτικών εσπερίδων για εκπαιδευτικούς και γονείς
- Ημέρα Υγείας σε συνεργασία με τον Σύλλογο Γονέων και Κηδεμόνων
- Εορταστικές εκδηλώσεις τα Χριστούγεννα, Απόκριες και με τη λήξη κάθε σχολικού έτους σε συνεργασία και πάλι με τον Σύλλογο Γονέων και Κηδεμόνων

και άλλες που κατά το φετινό σχολικό έτος θα αποφασιστούν αργότερα, θα πραγματοποιηθούν με την προϋπόθεση ότι θα το επιτρέψουν οι εκάστοτε επιδημιολογικές συνθήκες της κάθε χρονικής περιόδου, ακολουθώντας πάντα τις οδηγίες της Πολιτείας στο πλαίσιο της διασφάλισης της υγείας όλων των μελών της Σχολικής Κοινότητας. Θα ενταχθούν δε στην εκπαιδευτική διαδικασία, καθώς και στα πλαίσια του νέου διδακτικού αντικειμένου των Εργαστηρίων δεξιοτήτων.

VIII. *Άλλα θέματα*

Προσωπικά δεδομένα - Χρήση κινητών τηλεφώνων

Τηρείται απαρέγκλιτα η ισχύουσα νομοθεσία για τα προσωπικά δεδομένα όλων των μελών της σχολικής κοινότητας. Επιπροσθέτως, σύμφωνα με τις κείμενες διατάξεις και τον Γενικό Κανονισμό Προστασίας Δεδομένων της Ευρωπαϊκής Ένωσης (GDPR), επιβάλλεται η γραπτή συγκατάθεση των γονέων ως προς τη συλλογή, επεξεργασία και δημοσιοποίηση οπτικού υλικού των παιδιών τους.

Οι μαθητές δεν επιτρέπεται να έχουν στην κατοχή τους εντός του σχολικού χώρου κινητά τηλέφωνα ή οποιαδήποτε άλλη ηλεκτρονική συσκευή ή παιχνίδι που διαθέτει σύστημα επεξεργασίας εικόνας και ήχου.

Εμβολιασμός μαθητών

Σύμφωνα με την γνωμοδότηση της Εθνικής Επιτροπής Εμβολιασμών υποχρεωτικά είναι όλα εκείνα τα εμβόλια που είναι ενταγμένα στο Εθνικό Πρόγραμμα Εμβολιασμών. Ένα από τα δικαιολογητικά εγγραφής, αποτελεί και η επίδειξη του Βιβλιαρίου Υγείας ή άλλο στοιχείο από το οποίο αποδεικνύεται ότι έγιναν τα προβλεπόμενα εμβόλια.

Φαρμακευτική Αγωγή – Έκτακτα σοβαρά ιατρικά περιστατικά

Οι εκπαιδευτικοί δεν υποχρεούνται να χορηγούν φάρμακα από το στόμα ή σε ενέσιμη μορφή στους μαθητές του Σχολείου. Αυτό δεν αποκλείει την υποχρέωσή τους να παρέχουν τις στοιχειώδεις πρώτες βοήθειες όταν παραστεί ανάγκη. Για το λόγο αυτό σε περίπτωση που απαιτείται Φαρμακευτική Αγωγή, οι γονείς των μαθητών οφείλουν να αιτούνται την άδεια του διευθυντή, προκειμένου να εισέρχονται στο χώρο του Σχολείου οι ίδιοι ή άλλο πρόσωπο το οποίο θα υποδείξουν, ώστε να την χορηγήσουν.

Σε έκτακτα σοβαρά ιατρικά περιστατικά μαθητών, καλείται το ΕΚΑΒ (116) για διακομιδή του μαθητή, ενώ ταυτόχρονα ενημερώνονται οι γονείς του.

4. Επικοινωνία και Συνεργασία Γονέων/Κηδεμόνων – Σχολείου

I. Σημασία της επικοινωνίας και της συνεργασίας Σχολείου - Οικογένειας

Πολύ σημαντική παράμετρος της συνολικής λειτουργίας του Σχολείου και του κλίματος που δημιουργείται είναι η επικοινωνία και η εποικοδομητική συνεργασία με τους γονείς/κηδεμόνες των μαθητών/μαθητριών και με τον Σύλλογό Γονέων. Η εμπιστοσύνη του παιδιού στο σχολείο ενισχύεται από τη θετική στάση των γονέων/κηδεμόνων προς το Σχολείο και τον εκπαιδευτικό.

Για οποιοδήποτε αίτημα τους οι γονείς/κηδεμόνες απευθύνονται στον δάσκαλο της τάξης. Σε περίπτωση που δεν υπάρξει κοινά αποδεκτή λύση ή συνεννόηση, απευθύνονται στον Διευθυντή/στη του Σχολείου.

II. Διαδικασίες ενημέρωσης και επικοινωνίας Σχολείου και γονέων/κηδεμόνων

Οι συναντήσεις για ενημέρωση των γονέων/κηδεμόνων με τους εκπαιδευτικούς προγραμματίζονται με απόφαση του Συλλόγου Διδασκόντων:

- Στην αρχή του διδακτικού έτους, όπου λαμβάνει χώρα ενημέρωση για ζητήματα που αφορούν στην εύρυθμη λειτουργία του σχολείου.

Με την έναρξη του νέου διδ. έτους 2023-24 θα πραγματοποιηθεί συνάντηση – ενημέρωση στο χώρο του Σχολείου απογευματινή ώρα, προκειμένου οι γονείς να ενημερωθούν:

- α) από το διευθυντή του Σχολείου για θέματα λειτουργίας του σχολείου,
- β) από τους υπεύθυνους εκπαιδευτικούς των τμημάτων για διδακτικά – παιδαγωγικά θέματα (τρόπος εργασίας, συνεργασία με γονείς κ.ά.).

Η επιλογή της απογευματινής ώρας στοχεύει στη διευκόλυνση των γονέων για τη συμμετοχή τους στη συνάντηση.

- Μια φορά το μήνα (ατομικά) σε προκαθορισμένη από τον/την εκπαιδευτικό του τμήματος ημέρα και ώρα, για θέματα που αφορούν στην αγωγή και πρόοδο των μαθητών/μαθητριών.
- Κάθε φορά που ο/η εκπαιδευτικός της τάξης κρίνει αναγκαία μια έκτακτη συνάντηση.

- Κατά την επίδοση του Ελέγχου προόδου ανά τρίμηνο. Εντός δέκα (10) ημερών από τη λήξη του τριμήνου, πραγματοποιείται παιδαγωγική συνάντηση του εκπαιδευτικού της τάξης με τους γονείς/κηδεμόνες των μαθητών (ατομικά), προκειμένου να ενημερωθούν για την πρόοδο των παιδιών τους.

- Κατά την ολοκλήρωση του σχολικού έτους για τους τίτλους προόδου – σπουδών.

Η είσοδος των γονέων/κηδεμόνων στο σχολικό χώρο επιτρέπεται μόνο κατά τις προβλεπόμενες ώρες συναντήσεων με τους εκπαιδευτικούς των τάξεων ή μετά από σχετική άδεια την οποία θα λάβουν από το διευθυντή του Σχολείου.

Οι γονείς/κηδεμόνες οφείλουν να επικαιροποιούν τα στοιχεία επικοινωνίας τους, και να ενημερώνουν άμεσα τους εκπαιδευτικούς για κάθε αλλαγή, ώστε το Σχολείο να έχει τα ισχύοντα τηλέφωνα τους και τις έγκυρες ηλεκτρονικές διευθύνσεις τους για την αποστολή ενημερωτικών σημειωμάτων.

Τέλος, οι γονείς/κηδεμόνες θα πρέπει να έχουν φροντίσει είτε οι ίδιοι ή πρόσωπα που έχουν εξουσιοδοτήσει να είναι άμεσα διαθέσιμοι σε επικείμενες έκτακτες περιπτώσεις.

III. Σύλλογος Γονέων και Κηδεμόνων

Οι γονείς/κηδεμόνες των μαθητών και μαθητριών κάθε Σχολείου συγκροτούν τον Σύλλογο Γονέων & Κηδεμόνων, που φέρει την επωνυμία του σχολείου και συμμετέχουν αυτοδικαίως σε αυτόν. Ο Σύλλογος Γονέων & Κηδεμόνων είναι ένας σημαντικός θεσμός, αποτελεί αναπόσπαστο μέρος της Σχολικής Κοινότητας και για αυτό είναι σημαντική η συμμετοχή όλων των γονέων/κηδεμόνων. Βρίσκεται σε άμεση συνεργασία με τον Διευθυντή του Σχολείου, τον Σύλλογο Διδασκόντων, αλλά και με την Πρόεδρο της Σχολικής Επιτροπής του Δήμου.

IV. Σχολικό Συμβούλιο.

Έργο του Σχολικού Συμβουλίου είναι η συμβολή του στη διασφάλιση της εύρυθμης λειτουργίας της σχολικής μονάδας. Το Σχολικό Συμβούλιο λειτουργεί συλλογικά και προτείνει παρεμβάσεις για την επίλυση θεμάτων που αφορούν στον τρόπο οργάνωσης και λειτουργίας της διαδικασίας της σίτισης, στην υγιεινή, στην ασφάλεια και στην πρόληψη ατυχημάτων στον σχολικό χώρο καθώς και σε ζητήματα βελτίωσης της υλικοτεχνικής υποδομής.

V. Η σημασία της σύμπραξης όλων

Ένα ανοιχτό, συνεργατικό, συμπεριληπτικό και δημοκρατικό Σχολείο έχει ανάγκη από τη σύμπραξη όλων: μαθητών, εκπαιδευτικών, διευθυντή, Συλλόγου Γονέων και Κηδεμόνων, Σχολικής Επιτροπής και Τοπικής Αυτοδιοίκησης, προκειμένου να επιτύχει στην αποστολή του.

5. Αντιμετώπιση έκτακτων αναγκών

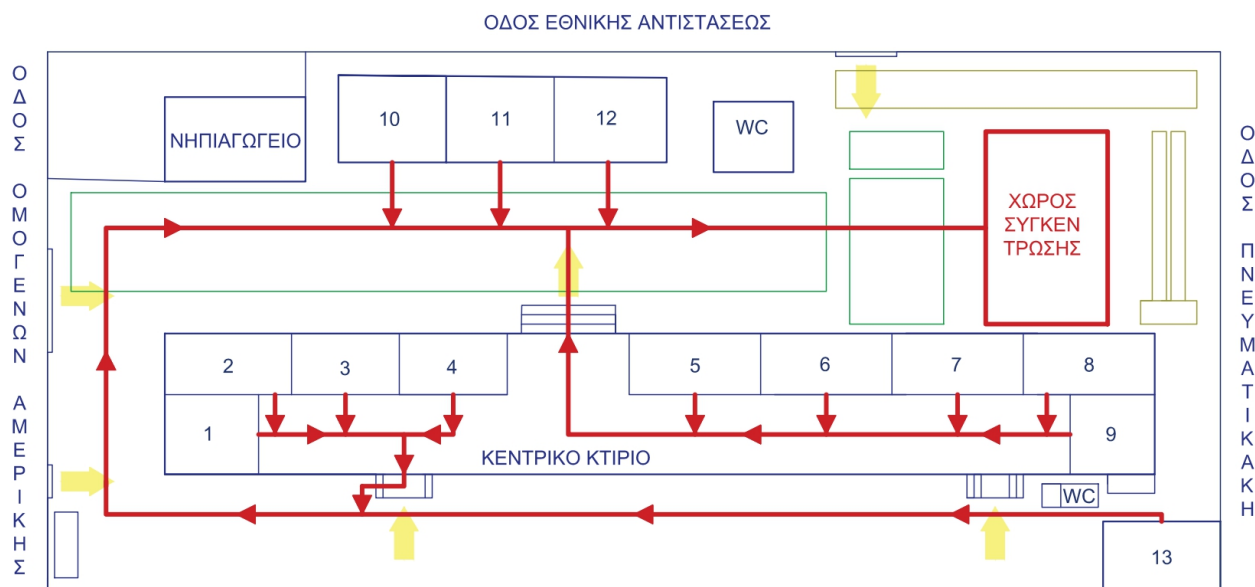
Οι φυσικές καταστροφές παρουσιάζουν αυξητική τάση τα τελευταία χρόνια με ποικίλες συνέπειες στο ανθρωπογενές περιβάλλον. Οι σχολικές μονάδες, ως λειτουργικοί χώροι φιλοξενίας και δραστηριοποίησης ευάλωτης ομάδας του πληθυσμού, απαιτούν αυξημένο βαθμό ετοιμότητας έναντι των κινδύνων αυτών.

Για την προστασία από σεισμούς και συνοδά φυσικά φαινόμενα επικαιροποιείται τακτικά το Σχέδιο Μνημονίου Ενεργειών για τη διαχείριση του Σεισμικού Κινδύνου και υλοποιούνται ασκήσεις ετοιμότητας κατά τη διάρκεια του σχολικού έτους.

Ο Διευθυντής του σχολείου, στην αρχή του σχολικού έτους και σε συνεργασία με τον Σύλλογο Διδασκόντων, προβαίνει σε όλες τις απαιτούμενες ενέργειες που προβλέπονται για την αντιμετώπιση των έκτακτων αναγκών εντός του σχολικού χώρου. Επίσης ενημερώνουν τους μαθητές για τους βασικούς κανόνες και τρόπους αντίδρασης κατά την εκδήλωση των φαινομένων αυτών.

Διευκρινίζεται ότι οι μαθητές δεν αποχωρούν από το σχολείο μόνοι τους αλλά παραδίδονται στους γονείς/κηδεμόνες τους ή σε άλλα πρόσωπα που οι γονείς/κηδεμόνες έχουν ορίσει για τον σκοπό αυτό.

Τέλος, σε καταστάσεις πανδημίας ή ακραίων - επικίνδυνων φαινομένων οι εκπαιδευτικοί, οι μαθητές, οι γονείς/κηδεμόνες, ο διευθυντής, οφείλουν να συμμορφώνονται και να ακολουθούν ρητά τις οδηγίες που εκδίδουν οι εκάστοτε αρμόδιοι φορείς/υπηρεσίες: π.χ. ΕΟΔΥ, ΥΠΑΙΘ, Υπουργείο Πολιτικής Προστασίας, Περιφέρεια, Δήμος κ.ά.. για την εύρυθμη λειτουργία της σχολικής μονάδας και την ασφάλεια των μελών της.



6. Μέτρα προφύλαξης για την αντιμετώπιση του κινδύνου διασποράς της νόσου COVID-19

Το Σχολείο φροντίζει στο πλαίσιο της διασφάλισης της υγείας όλων των μελών της Σχολικής Κοινότητας, να λαμβάνονται όλα τα κατάλληλα μέτρα ασφάλειας και προφύλαξης, σύμφωνα με τις οδηγίες του Εθνικού Οργανισμού Δημόσιας Υγείας τα οποία είναι:

- Σχολαστικός καθαρισμός όλων των χώρων του Σχολείου.
- Ύπαρξη αντσηπτικών στις αίθουσες και χαρτιού για σκούπισμα των χεριών (μετά το πλύσιμο με σαπούνι) στις τουαλέτες.
- Φυσικός αερισμός των αιθουσών και κατά την ώρα των μαθημάτων και κατά την ώρα των διαλειμμάτων.
- Η αποχώρηση των μαθητών να πραγματοποιείται ανά τάξη με τις μικρές τάξεις (Α΄ - Β΄) να προηγούνται των υπόλοιπων.
- Διασφάλιση της ασφαλούς μετακίνησης των μαθητών με τα σχολικά λεωφορεία με την τήρηση κατά τη μεταφορά των εκάστοτε οδηγίων του Εθνικού Οργανισμού Δημόσιας Υγείας.
- Για την ασφάλεια και προφύλαξη των μαθητών, κανένα άτομο πλην των εκπαιδευτικών, μαθητών, άλλου επιστημονικού προσωπικού και προσωπικού καθαριότητας, δεν μπορεί να παραμένει χωρίς άδεια εντός του σχολικού χώρου κατά τη διάρκεια λειτουργίας της Σχολικής

Μονάδας.

- Η χρήση της προστατευτικής μάσκας είναι προαιρετική για μαθητές, εκπαιδευτικούς, λοιπό προσωπικό, καθώς και για τους επισκέπτες των σχολικών μονάδων.
- Τήρηση με απόλυτη ακρίβεια από τους εκπαιδευτικούς, καθώς και από το προσωπικό καθαριότητας του Σχολείου των οδηγιών του Εθνικού Οργανισμού Δημόσιας Υγείας.
- Η ημερήσια εκπαιδευτική εκδρομή, οι διδακτικές επισκέψεις των μαθητών και η συμμετοχή τους σε αθλητικές εκδηλώσεις και άλλες δραστηριότητες, καθώς και οι ενδοσχολικές εκδηλώσεις ή συναθροίσεις που συνδέονται με ευρεία προσέλευση γονέων, θα διοργανώνονται και θα πραγματοποιούνται με την προϋπόθεση ότι θα το επιτρέπουν οι εκάστοτε επιδημιολογικές συνθήκες και θα λαμβάνονται όλα τα κατάλληλα μέτρα ασφάλειας και προφύλαξης των συμμετεχόντων, σύμφωνα με τις οδηγίες του Εθνικού Οργανισμού Δημόσιας Υγείας.
- Τα παιδιά ΔΕΝ πρέπει να φέρνουν μαζί τους παιχνίδια στο σχολείο (π.χ. μπάλες, κούκλες κλπ.).
- Υπάρχει η δυνατότητα απουσίας μαθητή οι απουσίες του οποίου καταγράφονται αλλά δεν προσμετρώνται στις ακόλουθες περιπτώσεις:
 - α) Αν νοσεί από COVID-19 ο ίδιος ο μαθητής, με απαραίτητη προσκόμιση ιατρικής βεβαίωσης.
 - β) Αν ο μαθητής ανήκει σε ομάδα αυξημένου κινδύνου, όπως έχει οριστεί από τον ΕΟΔΥ, με απαραίτητη προσκόμιση ιατρικής βεβαίωσης από τον θεράποντα ιατρό ή από ιατρό της σχετικής ειδικότητας.
- Υπεύθυνος για την διαχείριση ύποπτων κρουσμάτων λοίμωξης COVID-19 ορίζεται η κ. **Ντουσάκη Σταυρούλα** με αναπληρώτρια της την κ. **Ζουμαδάκη Αγγελική**.
- Πιστή εφαρμογή χωρίς καμία εξαίρεση του υγειονομικού πρωτοκόλλου το οποίο έχει να κάνει με τον τρόπο αντιμετώπισης περιπτώσεων μαθητών που εμφανίζουν συμπτώματα συμβατά με λοίμωξη COVID-19.
- Τα παιδιά που εμφανίζουν πυρετό ή και άλλα συμπτώματα συμβατά με λοίμωξη COVID-19, δεν επιτρέπεται να προσέρχονται στο σχολείο. Συστήνεται προς τους γονείς ο έλεγχος των παιδιών για ενδεχόμενη εμφάνιση συμπτωμάτων (πιθανώς και με θερμομέτρηση) πριν την αναχώρησή τους από το σπίτι.
- Σε περίπτωση που ένα παιδί αισθανθεί άρρωστο και εμφανίσει ακόμα και ήπια συμπτώματα συμβατά με λοίμωξη COVID-19, το Σχολείο έχει την υποχρέωση:
 1. Να επικοινωνήσει άμεσα με τους γονείς του, προκειμένου να πάρουν το παιδί τους από το Σχολείο.
 2. Να απομονώσει το παιδί (έως ότου έρθει ο γονέας) σε προκαθορισμένο καλά αεριζόμενο χώρο, με επίβλεψη, μακριά από τα υπόλοιπα παιδιά με εφαρμογή μάσκας.

3. Στη συνέχεια με πρωτοβουλία των γονέων γίνεται ιατρική αξιολόγηση.
- Ως χώρος απομόνωσης ορίζεται το τμήμα ένταξης, στον οποίο χώρο θα παραμένει το παιδί που θα εμφανίζει συμπτώματα συμβατά με λοίμωξη COVID-19 μέχρις ότου το παραλάβει ο γονέας του.

7. Εσωτερικός Κανονισμός Λειτουργίας – Διαδικασίες διασφάλισης της εφαρμογής του

Ο Εσωτερικός Κανονισμός Λειτουργίας, βασίζεται στην ισχύουσα νομοθεσία και στις σύγχρονες παιδαγωγικές και διδακτικές αρχές. Η τήρησή του από όλους τους παράγοντες του Σχολείου (μαθητές, εκπαιδευτικούς, άλλο επιστημονικό προσωπικό, γονείς/κηδεμόνες, βοηθητικό προσωπικό) με αμοιβαίο σεβασμό στον διακριτό θεσμικό ρόλο τους αποτελεί προϋπόθεση της εύρυθμης λειτουργίας του σχολείου και είναι το θεμέλιο πάνω στο οποίο μπορεί το Σχολείο να οικοδομήσει για να πετύχει τους στόχους και το όραμά του.

Θέματα που ανακύπτουν και δεν προβλέπονται από τον Κανονισμό αυτό, αντιμετωπίζονται κατά περίπτωση από τον Διευθυντή του Σχολείου και τον Σύλλογο Διδασκόντων, σύμφωνα με τις αρχές της παιδαγωγικής επιστήμης και την κείμενη εκπαιδευτική νομοθεσία, σε πνεύμα συνεργασίας με όλα τα μέλη της σχολικής κοινότητας.

Οι γονείς/κηδεμόνες των μαθητών και μαθητριών ενημερώνονται μέσω της ιστοσελίδας του Σχολείου

<https://blogs.sch.gr/1dimkisacha/> σχετικά με τον Εσωτερικό Κανονισμό Λειτουργίας του.

8. Πηγές:

- Π.Δ. 79/2017
- Ενδεικτικός Εσωτερικός Κανονισμός Λειτουργίας (Ι.Ε.Π.)
- Σχολικός Οδηγός – Υ.ΠΑΙ.Θ. (2019)
- Οδηγίες του Εθνικού Οργανισμού Δημόσιας Υγείας για COVID-19

Κίσαμος, 27/09/2023
Η Διευθύντρια του Σχολείου

Κουτσουλή Μαρία

Εγκρίνεται	
Η Σύμβουλος Εκπαίδευσης της 3 ^{ης} Περιφέρειας Χανίων	Η Διευθύντρια Εκπαίδευσης
Παντελάκη Νεκταρία Χανιά,/...../2023	Τερεζάκη Χρυσή Χανιά,/...../2023