


2022-2023

## Εσωτερικός Κανονισμός Λειτουργίας

6/θ 1<sup>ο</sup> ΔΗΜΟΤΙΚΟ ΣΧΟΛΕΙΟ  
ΓΥΘΕΙΟΥ

ΤΑΥΤΟΤΗΤΑ ΤΟΥ ΣΧΟΛΕΙΟΥ		
6/θέσιο 1ο Δημοτικό Γυθείου		Διεύθυνση Α'θμιας Λακωνίας
	Κωδικός Σχολείου (ΥΠΑΙΘ)	<b>9300076</b>



		ΣΤΟΙΧΕΙΑ	
Έδρα του Σχολείου (διεύθυνση)		Λαρυσίου και Γρηγοράκη- Γύθειο Λακωνίας	
Τηλέφωνο	2733022534	Fax	2733022534
e-mail	mail@1dim- gytheiou.lak.sch.gr	Ιστολόγιο	1dimgyt' s blog
Διευθυντής Σχολικής Μονάδας		Κομπόγεωργας Παναγιώτης	
Αναπληρώτρια του Διευθυντή		Γιάνναρη Αρετή	
Πρόεδρος Συλλόγου Γονέων/Κηδεμόνων		Μαραβέλλιας Χρήστος	

## **Εισαγωγή**

- Σύνταξη, έγκριση και τήρηση του Κανονισμού.....
- Όραμα του σχολείου.....

## **Βασικές αρχές και στόχοι του Εσωτερικού Κανονισμού**

### **Λειτουργίας**

#### *Λειτουργία του Σχολείου*

- Προσέλευση – Αναχώρηση Μαθητών.....

### *Σχολική και Κοινωνική Ζωή*

- Φοίτηση.....
- Διάλειμμα.....
- Προσευχή – Εκκλησιασμός.....
- Συμπεριφορά μαθητών – Διαδικασίες παράτυπων συμπεριφορών.....
- Πρόληψη φαινομένων Βίας και Σχολικού Εκφοβισμού.....
- Σχολικές Γιορτές - Εκδηλώσεις.....
- Διδακτικές επισκέψεις.....
- Διεύθυνση.....
- Διδακτικό προσωπικό.....
- Επικοινωνία – συνεργασία.....
- Κηδεμόνες.....
- Βοηθητικό Προσωπικό.....
- Ποιότητα σχολικού χώρου.....
- Προσωπικά δεδομένα.....
- Εμβολιασμός μαθητών/μαθητριών.....
- Αποτίμηση-Ανατροφοδότηση.....
- Πηγές

## **Εσωτερικός Κανονισμός Λειτουργίας Εισαγωγή**

### ***Σύνταξη, έγκριση και τήρηση του Κανονισμού***

Με τον όρο «σχολικός κανονισμός» εννοούμε το σύνολο των όρων και των κανόνων που αποτελούν προϋποθέσεις για να πραγματοποιείται ανενόχλητα, μεθοδικά και αποτελεσματικά το έργο του σχολείου. Οι συνθήκες αυτές πρέπει να αποβλέπουν στη διαμόρφωση ενός παιδαγωγικού και διδακτικού κλίματος το οποίο θα εξασφαλίζει τη συνεργασία των μελών της σχολικής κοινότητας, χωρίς εντάσεις και συγκρούσεις, με αμοιβαίο σεβασμό, με ανοχή και αναγνώριση. Στο πλαίσιο αυτό ο όρος «σχολική πειθαρχία» αποκτά δημοκρατικό περιεχόμενο και αναδεικνύεται σε βασικό ποιοτικό στοιχείο του σύγχρονου δημοκρατικού σχολείου.

Ο εσωτερικός κανονισμός του σχολείου είναι πλήρως εναρμονισμένος με την κείμενη νομοθεσία, και στοχεύει στην εύρυθμη λειτουργία της σχολικής μονάδας ώστε οι μαθητές-τριες να αναπτύξουν ολόπλευρα την προσωπικότητά τους μέσα σε ένα ασφαλές και λειτουργικό περιβάλλον.

Τον κανονισμό εισηγείται ο Διευθυντής Κομπόγεωργας Παναγιώτης (ΠΕ70) με τη συμμετοχή όλων των μελών του Συλλόγου Διδασκόντων, των μελών του Διοικητικού Συμβουλίου του Συλλόγου Γονέων και Κηδεμόνων καθώς και εκπροσώπου του Δήμου μας/της Δημοτικής μας κοινότητας στην με αριθ. 1/27-09-2022 Ειδική Συνεδρίαση. Έχει εγκριθεί από τον Συντονιστή Εκπαιδευτικού Έργου που έχει την παιδαγωγική ευθύνη του σχολείου μας καθώς και από τον Διευθυντή Εκπαίδευσης Λακωνίας.

Η ακριβής τήρησή του αποτελεί ευθύνη και υποχρέωση όλων των μελών της σχολικής μας κοινότητας, της διεύθυνσης του Σχολείου, των εκπαιδευτικών και του βοηθητικού προσωπικού, των μαθητών/τριών, των γονέων και κηδεμόνων.

Ο Κανονισμός επικαιροποιείται σε τακτά χρονικά διαστήματα, μέσω της προβλεπόμενης από τον νόμο συμμετοχικής διαδικασίας όλων των μελών της σχολικής κοινότητας, έτσι ώστε να συμπεριλαμβάνει νέες νομοθετικές ρυθμίσεις, να ανταποκρίνεται στις αλλαγές των συνθηκών λειτουργίας του Σχολείου και τις, κατά καιρούς, αποφάσεις των αρμόδιων συλλογικών οργάνων του.

### ***Όραμα του σχολείου***

Κεντρικός πυλώνας του οράματός μας είναι ο ΜΑΘΗΤΗΣ/ΤΡΙΑ. Γι' αυτό και βασική επιδίωξη του σχολείου μας είναι:

- Η ισόρροπη προσωπική ανάπτυξη του κάθε παιδιού ξεχωριστά, στο μέτρο των δυνατοτήτων του σε όλους τους τομείς: γνωσιολογική, συναισθηματική και κοινωνική ανάπτυξη αλλά και περιβαλλοντική ευαισθησία και ανάπτυξη σωστών στάσεων απέναντι στο περιβάλλον.
- Η παροχή ευκαιριών σε κάθε μαθητή ξεχωριστά έτσι που όλοι οι μαθητές/τριες να μπορούν να αξιοποιήσουν στον μέγιστο βαθμό τις ατομικές τους δυνατότητες, ώστε να μάθουν πώς να μαθαίνουν, πώς να εφαρμόζουν αυτά που έμαθαν, πώς να συνεργάζονται και να συνυπάρχουν με τους άλλους ως ολοκληρωμένες προσωπικότητες, αλλά και πώς να υιοθετούν σωστές στάσεις που να προωθούν την αειφόρο ανάπτυξη.
- Η βελτίωση των μαθησιακών αποτελεσμάτων του κάθε μαθητή/τριας ξεχωριστά μέσα από την εφαρμογή καινοτόμων ιδεών στη μαθησιακή διαδικασία

- Η δημιουργία μιας σχολικής μονάδας που να καλλιεργεί την ασφάλεια, την αποδοχή και την αναγνώριση ώστε το κάθε παιδί να γεύεται την επιτυχία και τη χαρά της μάθησης.

Προσδοκούμε σε μια σχολική μονάδα μέσα στην οποία δάσκαλοι/ες, μαθητές/τριες και γονείς να εργάζονται με ζήλο, άνεση και δημιουργικότητα, μέσα σε ένα κλίμα συνεργασίας και δημοκρατικότητας. Μια σχολική μονάδα που να προωθεί και να διαπνέεται από μία ΚΟΥΛΤΟΥΡΑ ΜΑΘΗΣΗΣ για όλους.

Οραματιζόμαστε ένα σχολείο σύγχρονο και ανθρωποκεντρικό όπου όλα τα μέλη του (εκπαιδευτικοί, μαθητές/τριες και γονείς) εμπλέκονται ενεργά και είναι θετικά στην εισαγωγή και εφαρμογή καινοτόμων ιδεών στη μαθησιακή διαδικασία .

## **Βασικές αρχές και στόχοι του Εσωτερικού Κανονισμού Λειτουργίας**

### ***Λειτουργία του Σχολείου***

#### **Προσέλευση – Αναχώρηση Μαθητών/τριών**

Η άφιξη των μαθητών/τριών στο σχολείο γίνεται από τις 8:00 μέχρι τις 8.15 – εκτός των μαθητών/τριών που έχουν εγγραφεί στην Πρωινή Ζώνη.

Οι κηδεμόνες και οι συνοδοί είναι ενημερωμένοι γραπτώς από την έναρξη της σχολικής χρονιάς ακριβώς για το ωράριο προσέλευσης και αποχώρησης των μαθητών/τριών, για την ασφαλή κι έγκαιρη προσέλευση κι αποχώρηση των μαθητών/τριών.

Οι συνοδοί των μαθητών/τριών δεν εισέρχονται στο προαύλιο του σχολείου.

Οι μαθητές/τριες των Α΄, Β΄, Δ΄ τάξεων θα προσέρχονται στο πάνω δυτικό προαύλιο και οι μαθητές/τριες των Γ΄,Ε΄,ΣΤ΄ τάξεων στο κάτω ανατολικό προαύλιο όπου και θα τους υποδέχονται οι εφημερεύοντες εκπαιδευτικοί. Εφημερεύοντες εκπαιδευτικοί έχουν οριστεί για την ώρα προσέλευσης αλλά και τα διαλείμματα στους προαύλιους χώρους. Οι συνοδοί των μαθητών/τριών δεν εισέρχονται στο προαύλιο του σχολείου.

Οι γονείς και κηδεμόνες ενημερώνονται εγγράφως από την αρχή της σχολικής χρονιάς για:

- α) την υποδοχή των μαθητών/τριών της Πρωινής Ζώνης στο σχολείο 07.00-07.15
- β) την υποδοχή των μαθητών/τριών του πρωινού προγράμματος στο σχολείο 08.00-08.15
- γ) την έναρξη της 1<sup>ης</sup> διδακτικής περιόδου 08.15
- δ) τη λήξη του υποχρεωτικού προγράμματος-αποχώρηση μαθητών/τριών στις 13.15
- ε) το Ολοήμερο πρόγραμμα που λήγει στις 16.00

Οι μαθητές/τριες οφείλουν να προσέρχονται στο σχολείο πριν την έναρξη των μαθημάτων. Όσοι/ες από αυτούς/ές προσέλθουν με καθυστέρηση, ενημερώνεται ο διευθυντής του σχολείου και εισέρχονται στην αίθουσά τους.

Η λήξη των μαθημάτων σύμφωνα με το Ωρολόγιο Πρόγραμμα – αποχώρηση των μαθητών/τριών γίνεται στις 13.15. Με το τελευταίο χτύπημα του κουδουνιού, οι μαθητές/τριες κατά τμήματα και οργανωμένα κατευθύνονται στις εξόδους:

- α) στην κυρίως βόρεια του σχολείου οι μαθητές/τριες των Γ΄,Ε΄ και ΣΤ τάξεων
- β) στη νότια έξοδο οι μαθητές/τριες των Α΄,Β΄ και Δ΄ τάξεων με τη συνοδεία των εκπαιδευτικών που διδάσκουν την τελευταία διδακτική ώρα.

Οι συνοδοί εκπαιδευτικοί μεριμνούν για την ασφαλή αποχώρηση των μαθητών/τριών και δεν αποχωρούν από τον σχολικό χώρο εάν δεν φύγουν όλοι/ες οι μαθητές/τριες με ιδιαίτερη μέριμνα στους/στις μεταφερόμενους/ες.

Οι μαθητές/τριες που συνοδεύονται καθημερινά κατά την αποχώρησή τους, περιμένουν τον/την γονέα/κηδεμόνα και δε φεύγουν ποτέ από το σχολείο χωρίς τη συνοδεία τους.

Οι γονείς/κηδεμόνες προσέρχονται έγκαιρα για την παραλαβή των μαθητών/τριών και παραμένουν έξω από τις εισόδους του σχολείου, χωρίς να παρεμποδίζουν τη διαδικασία της αποχώρησης.

Η αποχώρηση των μαθητών/τριών του Ολοήμερου πραγματοποιείται κατά τον ίδιο τρόπο από τη βόρεια έξοδο του σχολείου.

Πρόωρη αποχώρηση των μαθητών/τριών από το σχολείο δεν επιτρέπεται χωρίς την άδεια των γονέων/κηδεμόνων και του διευθυντή του σχολείου.

Σε περίπτωση ανάγκης έκτακτης αποχώρησης εντός του σχολικού ωραρίου (π.χ. ασθένεια), το εκπαιδευτικό προσωπικό ή ο διευθυντής του σχολείου ενημερώνει τους γονείς/κηδεμόνες με σκοπό να παραλάβει το παιδί του. Μετά τη λήξη του πρωινού ωραρίου, οι μαθητές/τριες που παρακολουθούν το ολοήμερο πρόγραμμα μεταβαίνουν στην αίθουσα του ολοήμερου.

Για τα θέματα της επιτήρησης των μαθητών/τριών τηρούνται χωρίς καμία παρέκκλιση όσα αναφέρονται στο ΠΔ 79/2017 (άρθρο 12), στην με αριθ. πρωτ. Φ7/118240/Δ1/09-09-2020 εγκύκλιο του Υ.ΠΑΙ.Θ., στην παράγραφο 18 του άρθρου 36 της με αρ. πρωτ. Φ.353.1/324/105657/Δ1/8-10-2002, (ΦΕΚ 1340, τ.Β') Υ.Α και στη με αρ. 2368/Γ2/9-1-2007 εγκύκλιο του ΥΠ.Π.Ε.Θ..

Λαμβάνοντας υπόψη α) την ανωτέρω νομοθεσία β) τους προαύλειους χώρους που δεν βρίσκονται σε ενιαίο χώρο γ) το Τμήμα Ένταξης που λειτουργεί σε μισθωμένη αίθουσα εκτός του κυρίως διδακτηρίου, αποφασίζεται οι θύρες εισόδου-εξόδου να παραμένουν κλειστές κατά τη διάρκεια της λειτουργίας του Σχολείου και να ανοίγουν όταν και μόνο όταν υπάρχει ανάγκη. Ειδικότερα, για να διαφυλαχθεί η ασφάλεια των μαθητών/τριών και να αποτραπεί η αναίτια είσοδος και έξοδος αυτών από τον προαύλειο χώρο του σχολείου, καθώς και η είσοδος ατόμων που ουδεμία σχέση έχουν με τη λειτουργία του, θα πρέπει να τηρούνται τα παρακάτω:

- Οι μαθητές/τριες των Δ', Ε', ΣΤ' τάξεων να προαυλίζονται στο κάτω στεγασμένο ανατολικό προαύλιο, οι μαθητές/τριες των Α', Β', Γ' τάξεων να προαυλίζονται στο πάνω ανατολικό προαύλιο, καθώς και του Ολοήμερου, με έναν εφημερεύοντα σε κάθε προαύλιο χώρο αντίστοιχα.
- Όλοι/ες οι εκπαιδευτικοί να προσέρχονται στο σχολείο στις 8:00, να συνοδεύουν τους μαθητές/τριες στις τάξεις, μετά την προσευχή, για την έναρξη του μαθήματος, να αποχωρούν μετά τη λήξη του προγράμματος, και αφού πρώτα έχουν αποχωρήσει όλοι οι μαθητές/τριες, τη μέριμνα των οποίων έχει ο/η εκπαιδευτικός που διδάσκει την τελευταία διδακτική ώρα. Ιδιαίτερη μέριμνα αποδίδεται επίσης, στους/στις μεταφερόμενους/ες μαθητές/τριες.
- Να συνεργάζονται με τους υπόλοιπους εκπαιδευτικούς για την αποχώρηση όλων των μαθητών/τριών από τις αίθουσες κατά τα διαλείμματα, τη λήξη του πρωινού διδακτικού ωραρίου και την έναρξη του Ολοήμερου Σχολείου. Εάν ο/η μαθητής/τρια παραμείνει στην αίθουσα κατά τη διάρκεια του διαλείμματος, σε περίπτωση ατυχήματος να είναι αποκλειστικά υπεύθυνος ο εκπαιδευτικός που του επέτρεψε να παραμείνει.
- Να παρευρίσκονται ανάμεσα στους μαθητές/τριες, να διευθετούν κάθε πρόβλημα και στο Γραφείο Εκπαιδευτικών ή του Διευθυντή να πηγαίνουν οι μαθητές/τριες σε εξαιρετικές περιπτώσεις με τη συνοδεία του εφημερεύοντος ή άλλου εκπαιδευτικού.

- Να μην επιτρέπονται κατά τη διάρκεια του διαλείμματος το ποδόσφαιρο, το βόλεϊ και το μπάσκετ, γιατί οι εν λόγω δραστηριότητες θέτουν σε κίνδυνο τη σωματική ασφάλεια των μαθητών/τριών.

## **Σχολική και Κοινωνική Ζωή**

### **Φοίτηση**

Ηφοίτηση των μαθητών/τριών στα Δημοτικά Σχολεία είναι υποχρεωτική και εποπτεύεται από τον/την εκπαιδευτικό της τάξης, ο/η οποίος/α οποία καταγράφει τις καθημερινές απουσίες και τις καταχωρίζει στο πληροφοριακό σύστημα του ΥΠΑΙΘ. Η ελλιπής φοίτηση και μάλιστα χωρίς σοβαρό λόγο, δυσχεραίνει τόσο το σχολικό έργο όσο και την πρόοδο των μαθητών/τριών. Την ουσιαστική αλλά και την τυπική ευθύνη απέναντι στο σχολείο και την πολιτεία για τη φοίτηση των μαθητών/τριών, φέρουν κατά τον νόμο οι γονείς/κηδεμόνες τους. Όσον αφορά στη συμμετοχή των παιδιών στο μάθημα της Φυσικής Αγωγής, καθώς και στις αθλητικές δραστηριότητες του σχολείου, είναι απαραίτητη η συμπλήρωση Ατομικού Δελτίου Υγείας για τους μαθητές των τάξεων Α' και Δ' σύμφωνα με σχετική εγκύκλιο.

### **Διάλειμμα**

Κατά τη διάρκεια του διαλείμματος οι μαθητές/τριες βγαίνουν στο προαύλιο, όπως έχει καθοριστεί για κάθε τάξη, ώστε να αποφεύγεται ο συνωστισμός και να μειώνεται η πιθανότητα ατυχημάτων. Σε περίπτωση κακοκαιρίας παραμένουν στις αίθουσες διδασκαλίας με την ευθύνη της επιτήρησης των μαθητών/τριών από τον/την εκπαιδευτικό που διδάσκει.

Με την ολοκλήρωση κάθε διδακτικής ώρας, ο/η εκπαιδευτικός εξέρχεται τελευταίος/α, αφού κλειδώσει την αίθουσα. Δεν επιτρέπεται η παραμονή των μαθητών/τριών στις αίθουσες διδ/λίας ή στους διαδρόμους του σχολείου.

Το διάλειμμα είναι χρόνος παιχνιδιού, ανάπτυξης κοινωνικών σχέσεων αλλά και χρόνος ικανοποίησης βιολογικών αναγκών (φαγητό, νερό, πλύσιμο χεριών). Οι μαθητές/τριες αλληλεπιδρούν, παίζουν αρμονικά και για οποιοδήποτε πρόβλημα ή δυσκολία αντιμετωπίζουν, απευθύνονται στους/στις εφημερεύοντες εκπαιδευτικούς που βρίσκονται στο προαύλιο.

Κατά τη διάρκεια του διαλείμματος δεν επιτρέπεται κανένας ανήλικος ή ενήλικος να παρακολουθεί, να συνομιλεί ή να δίνει αντικείμενα σε μαθητές/τριες του σχολείου από τα κάγκελα του προαυλίου χώρου. Εάν επιθυμεί να δώσει φαγητό στο παιδί του παραδίδεται αυτό από τον γονέα/κηδεμόνα σε εφημερεύοντα εκπαιδευτικό του σχολείου.

Μόλις χτυπήσει το κουδούνι για μάθημα οι μαθητές/τριες με τη συνοδεία των εκπαιδευτικών με τους οποίους έχουν μάθημα μεταβαίνουν στις αίθουσες διδ/λίας ή στο προαύλιο σε περίπτωση που έχουν το μάθημα της Φυσικής Αγωγής.

### **Προσευχή – Εκκλησιασμός**

Πριν από την έναρξη των μαθημάτων πραγματοποιείται κοινή προσευχή των μαθητών/τριών και του διδακτικού προσωπικού στον προαύλιο χώρο με ευθύνη των εφημερευόντων. Η συμμετοχή των μαθητών/τριών άλλου δόγματος στην κοινή προσευχή δεν είναι υποχρεωτική.

Ο Διευθυντής του σχολείου ή ο αναπληρωτής του, εκπροσωπώντας τον Σύλλογο Διδασκόντων, προβαίνει σε πιθανές ανακοινώσεις-οδηγίες ανά τάξη που αφορούν στην εύρυθμη λειτουργία του σχολείου και στη μαθητική ζωή της συγκεκριμένης μέρας ή και σε γενικότερα θέματα.



Οεκκλησιασμός δύναται να πραγματοποιείται κατά την κρίση του Συλλόγου Διδασκόντων και εφόσον οι συνθήκες το επιτρέπουν ανά τακτά χρονικά διαστήματα (π.χ. μηνιαίος) ή σε εθνικές και θρησκευτικές εορτές ( π.χ. 25η Μαρτίου, Χριστούγεννα, Πάσχα).

Οι ετερόδοξοι μαθητές/τριες που απολαμβάνουν το δικαίωμα της θρησκευτικής ελευθερίας, η οποία κατοχυρώνεται στο άρθρο 13 παράγραφος 1 του Συντάγματος, έχουν ευθέως βάσει της συνταγματικής αυτής διατάξεως, δικαίωμα απαλλαγής από την προσευχή και τον εκκλησιασμό, χωρίς καμία δυσμενή συνέπεια, εφόσον οι γονείς τους υποβάλουν δήλωση ότι δεν επιθυμούν, για λόγους θρησκευτικής συνείδησης, να συμμετέχουν τα τέκνα τους στην προσευχή και τον εκκλησιασμό» .

### **Συμπεριφορά μαθητών – Διαδικασίες αποκλίσεων συμπεριφορών**

Όλοι οι μαθητές/τριες του σχολείου οφείλουν να επιδεικνύουν κόσμια και ευπρεπή συμπεριφορά, τόσο εντός της αίθουσας διδασκαλίας όσο και στο σχολικό προαύλιο. Δε μπορούν, επίσης, να απουσιάζουν από το σχολείο αν δεν υπάρχει σοβαρός λόγος ( π.χ. πρόβλημα υγείας, οικογενειακοί λόγοι).

Μέσα στην αίθουσα οι μαθητές/τριες δεν είναι επιτρεπτό να προσβάλουν για οποιοδήποτε λόγο (π.χ. καταγωγή, θρησκεία) τους συμμαθητές/τριες τους. Δεν είναι αποδεκτό επίσης να διαδίδουν φήμες και να αποκλείουν συμμαθητές/τριες τους από ομαδικές δραστηριότητες, καθώς και να καταστρέφουν αντικείμενα τους ή πράγματα του σχολείου (π.χ. καρέκλες, θρανία). Δε μπορούν να καταναλώνουν τρόφιμα και αναψυκτικά κατά τη διάρκεια του μαθήματος, ενώ χρησιμοποιούν τον κάδο ώστε να διατηρούν την τάξη και τα βιβλία τους καθαρά. Δεν επιτρέπεται να σηκώνονται από τη θέση τους χωρίς άδεια από τον/την εκπαιδευτικό, ούτε και να μιλούν δυνατά ή να φωνάζουν διαταράσσοντας τη διδασκαλία, εκτός αν αυτό απαιτείται από την εκπαιδευτική προσέγγιση.

Κατά τη διάρκεια του διαλείμματος όλοι/ες οι μαθητές/τριες κατεβαίνουν στο προαύλιο. Ο εκπαιδευτικός εισέρχεται στην αίθουσα μαζί με τους μαθητές/τριες και μετά το τέλος του μαθήματος εξέρχεται από αυτή όταν έχουν αποχωρήσει όλοι/ες οι μαθητές/τριες, συνοδεύοντας τους μαθητές/τριες στο προαύλιο.

Στο προαύλιο οι μαθητές/τριες απαγορεύεται αυστηρά, για οποιοδήποτε λόγο, να χρησιμοποιήσουν οποιαδήποτε μορφή βίας (π.χ. σωματική, λεκτική). Για όποιο πρόβλημα αντιμετωπίζουν απευθύνονται στους/στις εφημερεύοντες εκπαιδευτικούς. Οφείλουν να χρησιμοποιούν τους κάδους απορριμμάτων και να διατηρούν καθαρό το σχολικό περιβάλλον. Απαγορεύεται να γράφουν σε τοίχους και παράθυρα, καθώς και να χρησιμοποιούν τις τουαλέτες του άλλου φύλου ή των εκπαιδευτικών. Δεν επιτρέπεται η κατοχή και χρήση οποιουδήποτε πολύτιμου ή ψηφιακού αντικειμένου (π.χ. κινητό τηλέφωνο, κοσμήματα, ψηφιακή μηχανή). Απαγορεύεται η χρήση αλκοόλ, καπνού, ναρκωτικών καθώς και οποιασδήποτε άλλης απαγορευμένης ουσίας.

Τους/τις μαθητές/τριες οφείλει να διέπει δημοκρατική συμπεριφορά. Οφείλουν να προσαρμόζονται στους κανόνες του σχολείου και να δείχνουν τον οφειλόμενο σεβασμό στους εκπαιδευτικούς και το λοιπό προσωπικό του σχολείου.

Οι παράτυπες πράξεις των μαθητών/τριών δε θα παραμένουν χωρίς συνέπειες. Σύμφωνα με την ισχύουσα νομοθεσία και με γνώμονα τη θεμελιώδη αρχή ότι η κατασταλτική αντιμετώπιση παραπτώματων πρέπει να είναι η τελευταία επιλογή, το σχολείο αντιμετωπίζει όλα τα παραπτώματα χωρίς να αποκλείει τα παιδαγωγικά μέτρα. Οι διαδικασίες που εφαρμόζονται, με τη σειρά, είναι οι εξής:

- A) Νουθεσία (από τον/την εφημερεύοντα ή τον/την εκπαιδευτικό που βρίσκεται στην τάξη),
- B) Παραπομπή στον διευθυντή (από τον/την εφημερεύοντα ή τον/την εκπαιδευτικό που βρίσκεται στην τάξη),
- Γ) Ενημέρωση γονέων (από τον διευθυντή και τον υπεύθυνο του τμήματος),
- Δ) Για την αντιμετώπιση των περιπτώσεων των μαθητών/τριών που παρουσιάζουν σοβαρές μαθησιακές δυσκολίες ή/και προβλήματα συμπεριφοράς, ο/η εκπαιδευτικός της τάξης

συνεργάζεται με τον Διευθυντή του σχολείου, τον εκπαιδευτικό του Τμήματος Ένταξης, τους γονείς/κηδεμόνες των μαθητών/τριών, τον Συντονιστή Εκπαιδευτικού έργου και τον Συντονιστή Ένταξιακής Εκπαίδευσης, τις υποστηρικτικές δομές Ειδικής Αγωγής και Εκπαίδευσης (ΚΕΣΥ, ΕΔΕΑΥ και τις προβλεπόμενες δομές από το εκάστοτε υφιστάμενο θεσμικό πλαίσιο) καθώς και τις αρμόδιες υπηρεσίες και τους φορείς για την προστασία και υποστήριξη των παιδιών και των οικογενειών.

Η αλλαγή περιβάλλοντος του/της μαθητή/τριας είναι μέτρο παιδαγωγικού ελέγχου και μπορεί να γίνει με απόφαση του Συλλόγου Διδασκόντων/Διδασκουσών, όταν πρόκειται για αλλαγή τμήματος ή με τη συναίνεση του γονέα/κηδεμόνα, όταν πρόκειται για αλλαγή σχολείου.

Κάθε θέμα προβληματικής/αποκλίνουσας συμπεριφοράς μαθητών/τριών στο σχολείο αποτελεί αντικείμενο συνεργασίας των εκπαιδευτικών των τάξεων με τον Διευθυντή, τον Σύλλογο Διδασκόντων/Διδασκουσών και τον Συντονιστή Εκπαιδευτικού Έργου ώστε να υπάρξει η μέγιστη δυνατή αντιμετώπιση τους. Σε οποιαδήποτε περίπτωση και πριν από οποιαδήποτε απόφαση γνώμονας πάντοτε είναι η βασική αρχή του σεβασμού, της προσωπικότητας και των δικαιωμάτων του παιδιού.

## **Πρόληψη φαινομένων Βίας και Σχολικού Εκφοβισμού**

Σημαντικός παράγοντας στη διαδικασία πρόληψης και αντιμετώπισης φαινομένων βίας, παρενόχλησης, εξαναγκασμού και σχολικού εκφοβισμού είναι η ανάπτυξη ενός θετικού σχολικού κλίματος . Ένα θετικό και υγιές σχολικό κλίμα οφείλει να διέπεται από αμοιβαίο σεβασμό, αποδοχή της διαφορετικότητας, προώθηση της συνεργασίας με Φορείς και συνεργασία του Σχολείου με την εκάστοτε οικογένεια.

## **Σχολικές Γιορτές - Εκδηλώσεις**

Το σχολείο οργανώνει εκδηλώσεις που στοχεύουν στη σύνδεση σχολικής και κοινωνικής ζωής, στον εμπλουτισμό των γνώσεων των μαθητών/τριών, στην ευαισθητοποίηση τους σε κοινωνικά θέματα καθώς και στην απόκτηση δεξιοτήτων ζωής. Τόσο οι ενδοσχολικές εκδηλώσεις όσο και η συμμετοχή σε καινοτόμα σχολικά προγράμματα πραγματοποιούνται με πρωτοβουλία και ευθύνη των ίδιων των μαθητών/τριών νιώθοντας έτσι υπεύθυνοι/ες και αναδεικνύοντας το ταλέντο, τις κλίσεις, τις ικανότητες και τα ενδιαφέροντά τους.

Το πρόγραμμα και η διανομή των σχολικών εορτών αποφασίζονται από τον Σύλλογο Διδασκόντων και τον Διευθυντή του Σχολείου. Οι γονείς/κηδεμόνες ενημερώνονται για τον προγραμματισμό και τη διάρκεια της κάθε εκδήλωσης νωρίτερα. Τη συγκεκριμένη μέρα δε λειτουργεί ολόημερο. Οι εκπαιδευτικοί που διδάσκουν σε δύο (2) ή περισσότερα σχολεία συμμετέχουν στις εκδηλώσεις του σχολείου στο οποίο διδάσκουν τις περισσότερες ώρες.

Μετά το τέλος των εορταστικών εκδηλώσεων, οι μαθητές/τριες αποχωρούν και οι εκπαιδευτικοί μπορούν να παραμένουν στο σχολείο για να συμμετέχουν σε έκτακτες ή τακτικές συνεδριάσεις του Συλλόγου Διδασκόντων ή σε συνεδριάσεις του σχολικού συμβουλίου ή σε επιμορφωτικές/ενημερωτικές συναντήσεις με τους συντονιστές εκπαιδευτικού έργου ή για να διεκπεραιώνουν οποιοδήποτε άλλο διοικητικό έργο τους έχει ανατεθεί.

## **Διδακτικές επισκέψεις**

Οι διδακτικές επισκέψεις προγραμματίζονται από τον/την υπεύθυνο/η του τμήματος σε συνεργασία με τον διευθυντή και εγκρίνονται από το/ Σύλλογο Διδασκόντων/Διδασκουσών. Οι γονείς/κηδεμόνες και οι μαθητές/τριες ενημερώνονται εγκαίρως για ολόκληρο το πλάνο της εκδρομής.

## **Διευθυντής**

Ο Διευθυντής του σχολείου έχει την ευθύνη σύνταξης του ωρολογίου προγράμματος, σε συνεργασία με τους/τις εκπαιδευτικούς. Σε περίπτωση έκτακτης απουσίας εκπαιδευτικού στο Δημοτικό Σχολείο το ωράριο αποχώρησης των μαθητών/τριών από το σχολείο δε διαφοροποιείται από το προβλεπόμενο, όπως αυτό ορίζεται στο εβδομαδιαίο ωρολόγιο πρόγραμμα διδασκαλίας.

Ο τρόπος κάλυψης έκτακτης απουσίας εκπαιδευτικού αποφασίζεται από τον Σύλλογο Διδασκόντων και καταγράφεται στο Βιβλίο Πράξεων του Συλλόγου Διδασκόντων στην πρώτη συνεδρίαση του σχολικού έτους και δύναται να τροποποιείται κατά περίπτωση όταν κρίνεται αναγκαίο. Η απόφαση υλοποιείται από τον Διευθυντή της σχολικής μονάδας.

Είναι υπεύθυνος για την εύρυθμη λειτουργία του σχολείου, καθώς και για την ασφάλεια και υγεία των μαθητών/τριών. Φροντίζει να υπάρχουν στο σχολείο όλα τα απαραίτητα υλικά για την καθημερινή λειτουργία του ( π.χ. χαρτικά, καθαριστικά) με τη βοήθεια των εκπαιδευτικών. Ζητάει έγκαιρα από τους αρμόδιους φορείς όλο το απαραίτητο εκπαιδευτικό και βοηθητικό προσωπικό.

Δέχεται τους/τις μαθητές/τριες και τους/τις εκπαιδευτικούς, ανεξαιρέτως, για ακρόαση όταν ζητούν συνάντηση. Τους/τις αντιμετωπίζει όλους/ες με ισότητα και την ίδια προσοχή, και έτσι αποτελεί πρότυπο δημοκρατικότητας και δικαιοσύνης.

## **Ενημέρωση Εκπαιδευτικών**

Η ενημέρωση του Συλλόγου Διδασκόντων για κάθε εισερχόμενο έγγραφο γίνεται καθημερινά και αποστέλλεται ηλεκτρονικά σε όλους/ες τους/τις εκπαιδευτικούς προς ενημέρωσή τους.

### **Οι εκπαιδευτικοί**

Οι εκπαιδευτικοί του σχολείου έχουν διπλό ρόλο. Από τη μια να διδάσκουν με τον κατάλληλο τρόπο τα διδακτικά αντικείμενα στους/στις μαθητές/τριες τους, και από την άλλη να αποτελούν παράδειγμα ήθους και καλής διαγωγής για τα παιδιά του σχολείου. Γι' αυτό οφείλουν να ακολουθούν μια σειρά από κανόνες και συμπεριφορές.

Προσέρχονται στο σχολείο έγκαιρα πριν από την έναρξη της διδασκαλίας των μαθημάτων τους, εφαρμόζουν το ωρολόγιο πρόγραμμα και δεν παραβιάζουν την ώρα έναρξης και λήξης των μαθημάτων. Αν κάποιος/α εκπαιδευτικός θελήσει να απουσιάσει με άδεια ή να συμμετάσχει σε απεργία, θα πρέπει να ενημερώσει τη διεύθυνση την προηγούμενη μέρα ή πριν το πρώτο κουδούνι της συγκεκριμένης μέρας. Σε άλλη περίπτωση θα θεωρηθεί αδικαιολογήτως απών. Είναι υπεύθυνοι για την επιτήρηση των μαθητών/τριών μέσα στην τάξη, εισέρχονται στην αίθουσα μαζί τους και εξέρχονται μετά την αποχώρησή τους. Υπεύθυνος για την επιτήρηση των μαθητών/τριών κατά τη διάρκεια της διδακτικής ώρας είναι ο/η εκπαιδευτικός που διδάσκει τη συγκεκριμένη ώρα. Ο/Η εκπαιδευτικός εισέρχεται στην αίθουσα μαζί με τους/τις μαθητές/τριες και μετά το τέλος του μαθήματος εξέρχεται από αυτή όταν έχουν αποχωρήσει όλοι/ες οι μαθητές/τριες, συνοδεύοντας τους/τις μαθητές/τριες στο προαύλιο.

Οι εκπαιδευτικοί φροντίζουν να έχουν καλή συμπεριφορά. Απαγορεύεται να καταναλώνουν αλκοόλ, καπνό και οποιαδήποτε άλλη απαγορευμένη ουσία εντός του σχολείου. Είναι, ακόμη, υποχρεωμένοι να διατηρούν όμορφη και καθαρή την τάξη τους, διευκολύνοντας τον καθαρισμό της, προτρέποντας τους/τις μαθητές/τριες να βάζουν τις καρέκλες πάνω στα θρανία με το πέρας των μαθημάτων. Απενεργοποιούν τα κινητά τους κατά τη διάρκεια του μαθήματος.

Η συμπεριφορά τους προς τους/τις μαθητές/τριες πρέπει να χαρακτηρίζεται από ευγένεια και σεβασμό προς όλα, ανεξαιρέτως, τα παιδιά. Ακόμη και αν δεν είναι εφημερεύοντες, ελέγχουν τις απρεπείς συμπεριφορές των μαθητών/τριών. Επιβραβεύουν τις καλές συμπεριφορές, την αυτοπειθαρχία και την κοινωνική συνείδηση. Σέβονται τις θρησκευτικές,

φυλετικές, πολιτιστικές και άλλες ιδιαιτερότητες του κάθε μαθητή Είναι δίκαιοι ως προς τη βαθμολόγηση, τη συμμετοχή και τις παρατηρήσεις προς τα παιδιά.

Για την καλύτερη δυνατή διδασκαλία, χρησιμοποιούν όλο το διαθέσιμο υλικό του σχολείου (π.χ. Η/Υ, βίντεο, εγχειρίδια) και για επιπλέον υλικό απευθύνονται στη διεύθυνση και τον Σύλλογο Διδασκόντων.

Οι εκπαιδευτικοί πραγματοποιούν παιδαγωγικές συναντήσεις σχετικά με θέματα αγωγής και προόδου των μαθητών με πρωτοβουλία και ευθύνη του Διευθυντή του σχολείου, οι οποίες σκοπεύουν στην ανταλλαγή πληροφοριών, την καταγραφή προβλημάτων, τη λήψη συλλογικών αποφάσεων και την υιοθέτηση κοινών πρακτικών που εκτιμώνται ως πλέον αποτελεσματικές για τη βελτίωση της διδασκαλίας και της μάθησης, την καλύτερη οργάνωση της σχολικής ζωής, την ανάπτυξη κλίματος συνεργασίας ανάμεσα στα μέλη της εκπαιδευτικής κοινότητας και εν γένει την εύρυθμη λειτουργία του σχολείου.

### **Επικοινωνία – συνεργασία**

Οι παιδαγωγικές συναντήσεις για θέματα αγωγής και προόδου των μαθητών/τριών πραγματοποιούνται υποχρεωτικά ανά τρίμηνο και όποτε κρίνεται αναγκαίο από τον Διευθυντή του σχολείου ή/και τον Σύλλογο Διδασκόντων εκτός διδακτικού και εντός του εργασιακού ωραρίου των εκπαιδευτικών. Στις συναντήσεις αυτές μπορεί να συμμετέχει ο Συντονιστής Εκπαιδευτικού Έργου μετά από πρόσκληση του Συλλόγου Διδασκόντων. Σε έκτακτες περιπτώσεις (π.χ. πανδημία, καιρικές συνθήκες κ.α.) η συνάντηση μπορεί να γίνει διαδικτυακά.

Με στόχο τη βελτίωση της συνεργασίας μεταξύ νηπιαγωγείου και δημοτικού σχολείου και τη διασφάλιση της ομαλής μετάβασης των μαθητών/τριών από τη μία βαθμίδα στην άλλη, μετά τη λήξη ή/και πριν την έναρξη του διδακτικού έτους για τους μαθητές/τριες, ο Σύλλογος Διδασκόντων των νηπιαγωγείων πραγματοποιεί παιδαγωγικές συναντήσεις με τους Διευθυντές των συστεγαζόμενων ή όμορων με τα νηπιαγωγεία δημοτικών σχολείων και με τους εκπαιδευτικούς που διδάσκουν ή/και θα διδάξουν στην Α΄ Τάξη Δημοτικού προκειμένου να ενημερώνονται για ζητήματα που αφορούν τη διδασκαλία και τη μάθηση στο νηπιαγωγείο και το δημοτικό σχολείο και θέματα αγωγής και προόδου των μαθητών/τριών των νηπιαγωγείων που πρόκειται να φοιτήσουν στο δημοτικό σχολείο.

Η ενημέρωση για θέματα αγωγής και προόδου των μαθητών/τριών είναι δικαίωμα των γονέων/κηδεμόνων και καθήκον των εκπαιδευτικών.

Η ενημέρωση των γονέων/κηδεμόνων για τη σχολική εργασία, την πρόοδο των μαθητών και για θέματα αγωγής ή ζητήματα που αφορούν τη λειτουργία του σχολείου πραγματοποιείται:

α) στην αρχή του διδακτικού έτους, όταν οι εκπαιδευτικοί ή/και ο Διευθυντής του σχολείου ενημερώνουν τους γονείς/κηδεμόνες κατά τάξη ή συλλογικά για το ωρολόγιο πρόγραμμα και το αναλυτικό πρόγραμμα, τις ώρες και ημέρες επικοινωνίας και συνεργασίας μαζί τους ή για γενικότερα θέματα που αφορούν την αγωγή και την πρόοδο των μαθητών/τριών και εν γένει τη λειτουργία του σχολείου,

β) μία φορά την εβδομάδα, σε προκαθορισμένη από τον/την εκπαιδευτικό του τμήματος ημέρα και ώρα, μετά τη λήξη των μαθημάτων του υποχρεωτικού προγράμματος και εντός του εργασιακού ωραρίου. Η ημέρα και η ώρα συνεργασίας καταγράφονται στο Βιβλίο Πράξεων του Συλλόγου Διδασκόντων και γνωστοποιούνται έγκαιρα στους γονείς/κηδεμόνες. Επιπλέον, ο/η εκπαιδευτικός της τάξης μπορεί να συναντηθεί και εκτάκτως με τους γονείς/κηδεμόνες κάθε φορά που κρίνεται αναγκαίο,

γ) κατά τη διάρκεια του σχολικού έτους και εντός δέκα (10) ημερών από τη λήξη του τριμήνου με ευθύνη του Διευθυντή του σχολείου και του εκπαιδευτικού του τμήματος προκειμένου να ενημερωθούν για την πρόοδο των παιδιών τους. Οι συναντήσεις αυτές με τους γονείς/κηδεμόνες των μαθητών/τριών προγραμματίζονται με απόφαση του Συλλόγου Διδασκόντων και πραγματοποιούνται εκτός διδακτικού ωραρίου και εντός του εργασιακού ωραρίου των εκπαιδευτικών και σε χρόνο που επιτρέπει τη μεγαλύτερη συμμετοχή των γονέων/κηδεμόνων σε αυτές, σύμφωνα με την παρ. 8 του άρθρου 13 του ν. 1566/1985.

Για την αντιμετώπιση των περιπτώσεων των μαθητών/τριών που παρουσιάζουν σοβαρές μαθησιακές δυσκολίες ή/και προβλήματα συμπεριφοράς, ο/η εκπαιδευτικός της τάξης συνεργάζεται με τον Διευθυντή του σχολείου, τον/την εκπαιδευτικό του Τμήματος Ένταξης, τους γονείς/κηδεμόνες των μαθητών/τριών, τον Συντονιστή Εκπαιδευτικού έργου και τον Συντονιστή Ενταξιακής Εκπαίδευσης, τις υποστηρικτικές δομές Ειδικής Αγωγής και Εκπαίδευσης (ΚΕΣΥ, ΕΔΕΑΥ και τις προβλεπόμενες δομές από το εκάστοτε υφιστάμενο θεσμικό πλαίσιο) καθώς και τις αρμόδιες υπηρεσίες και τους φορείς για την προστασία και υποστήριξη των παιδιών και των οικογενειών. Η αλλαγή περιβάλλοντος του μαθητή είναι μέτρο παιδαγωγικού ελέγχου και μπορεί να γίνει με απόφαση του Συλλόγου Διδασκόντων, όταν πρόκειται για αλλαγή τμήματος ή με τη συναίνεση του γονέα/κηδεμόνα, όταν πρόκειται για αλλαγή σχολείου.

Οφείλουν να συνεργάζονται με τον/την εκπαιδευτικό του άλλου τμήματος της ίδιας τάξης.

Σέβονται και κρατούν εχεμύθεια για τις αποφάσεις του Συλλόγου Διδασκόντων, και ακολουθούν τις οδηγίες και υποδείξεις του διευθυντή τους. Αναφέρουν ζητήματα κακοποίησης και οικονομικών δυσχερειών των μαθητών/τριών τους.

## **Γονείς - Κηδεμόνες**

Οι γονείς/κηδεμόνες των μαθητών/τριών οφείλουν να συμπεριφέρονται με τον απαιτούμενο σεβασμό σε όλους/ες τους/τις εκπαιδευτικούς του σχολείου. Αν έχουν κάποιο παράπονο από κάποιον/α εκπαιδευτικό, θα πρέπει να απευθυνθούν στη διεύθυνση και τον/την ίδιο/α.

Κανένα άτομο πλην των εκπαιδευτικών δε μπορεί να παραμένει εντός του σχολικού χώρου κατά τη διάρκεια λειτουργίας της σχολικής μονάδας, ούτε τα μέλη του Συμβουλίου του Συλλόγου Γονέων και Κηδεμόνων, ανεξάρτητα αν τους έχει διατεθεί ή όχι ειδικός χώρος για τις συνεδριάσεις τους. Η ενημέρωση για θέματα αγωγής και προόδου των μαθητών/τριών είναι δικαίωμα των γονέων/κηδεμόνων και καθήκον των εκπαιδευτικών. Η ενημέρωση των γονέων/κηδεμόνων για τη σχολική εργασία, την πρόοδο των μαθητών/τριών και για θέματα αγωγής ή ζητήματα που αφορούν τη λειτουργία του σχολείου πραγματοποιείται:

α) στην αρχή του διδακτικού έτους, όταν οι εκπαιδευτικοί ή/και ο Διευθυντής του σχολείου ενημερώνουν τους γονείς/κηδεμόνες κατά τάξη ή συλλογικά για το ωρολόγιο πρόγραμμα και το αναλυτικό πρόγραμμα, τις ώρες και ημέρες επικοινωνίας και συνεργασίας μαζί τους ή για γενικότερα θέματα που αφορούν την αγωγή και την πρόοδο των μαθητών/τριών και εν γένει τη λειτουργία του σχολείου,

β) μία φορά τουλάχιστον τον μήνα, σε προκαθορισμένη από τον/την εκπαιδευτικό του τμήματος ημέρα και ώρα, μετά τη λήξη των μαθημάτων του υποχρεωτικού προγράμματος και εντός του εργασιακού ωραρίου. Η ημέρα και η ώρα συνεργασίας καταγράφονται στο Βιβλίο Πράξεων του Συλλόγου Διδασκόντων και γνωστοποιούνται έγκαιρα στους γονείς/κηδεμόνες. Επιπλέον, ο/η εκπαιδευτικός της τάξης μπορεί να συναντηθεί και εκτάκτως με τους γονείς/κηδεμόνες κάθε φορά που κρίνεται αναγκαίο,

γ) κατά τη διάρκεια του σχολικού έτους και εντός δέκα (10) ημερών από τη λήξη του τριμήνου με ευθύνη του Διευθυντή του σχολείου και του εκπαιδευτικού του τμήματος προκειμένου να ενημερωθούν για την πρόοδο των παιδιών τους. Οι συναντήσεις αυτές με τους γονείς/κηδεμόνες των μαθητών/τριών προγραμματίζονται με απόφαση του Συλλόγου Διδασκόντων και πραγματοποιούνται εκτός διδακτικού ωραρίου και εντός του εργασιακού ωραρίου των εκπαιδευτικών και σε χρόνο που επιτρέπει τη μεγαλύτερη συμμετοχή των γονέων/κηδεμόνων σε αυτές, σύμφωνα με την παρ. 8 του άρθρου 13 του ν. 1566/1985.

Οι γονείς/κηδεμόνες είναι υποχρεωμένοι να ενημερώνουν το σχολείο (διευθυντή και εκπαιδευτικούς) για κάθε σωματική και ψυχική ιδιαιτερότητα του παιδιού τους. Είναι, επίσης, υποχρεωμένοι να δηλώσουν τυχόν απώλεια της κηδεμονίας του παιδιού, όπως επίσης και να ενημερώσουν για τυχόν μακροχρόνια απουσία ή οριστική μεταφορά του/της μαθητή/τριας. Αν το παιδί τους προκαλέσει φθορές στην ιδιοκτησία του σχολείου, παραπέμπονται στη Σχολική Επιτροπή για να αποπληρώσουν τη ζημιά. Το σχολείο οφείλει να βρίσκεται σε αμοιβαία συνεργασία με την οικογένεια των μαθητών/τριών, τον σύλλογο γονέων/κηδεμόνων και φορέων των οποίων όμως **ο ρόλος πρέπει να είναι διακριτός**. Για κάθε θέμα το οποίο σχετίζεται με μαθητή/τρια πρέπει να ενημερώνεται πρωτίστως ο γονέας/κηδεμόνας μέσω της συνεργασίας με το σχολείο.

### **Βοηθητικό Προσωπικό**

Οι καθαρίστριες και το Βοηθητικό προσωπικό ή οι Σχολικοί Τροχονόμοι οφείλουν να τηρούν αυστηρά το ωράριό τους και να περιορίζονται αυστηρά στα καθήκοντά τους. Δεν απασχολούνται με το έργο των εκπαιδευτικών και των μαθητών/τριών. Απευθύνονται στον διευθυντή για οποιοδήποτε αίτημα (πχ καινούργια καθαριστικά), και δέχονται οδηγίες μόνο από εκείνον. Αντίστοιχα οι εκπαιδευτικοί απευθύνουν τα αιτήματα και τις παρατηρήσεις τους στον διευθυντή και όχι στις ίδιες τις καθαρίστριες.

### **Σχολικό Συμβούλιο**

Στη σχολική μας μονάδα λειτουργεί επταμελές Σχολικό Συμβούλιο, στο οποίο συμμετέχουν ο Διευθυντής του σχολείου, δύο εκπρόσωποι του Δήμου, τρεις εκπαιδευτικοί του σχολείου και ένας εκπρόσωπος του Συλλόγου Γονέων και Κηδεμόνων.

### **Αρμοδιότητες Σχολικού Συμβουλίου (Ν. 4823/2021, άρθρο 107)**

α) Εισηγείται στον Διευθυντή και στον Σύλλογο Διδασκόντων σχέδια δράσης της σχολικής μονάδας που αφορούν ενδεικτικώς στην οργάνωση και λειτουργία της , στην υποστήριξη του εκπαιδευτικού έργου, στις συνθήκες υγιεινής , στην επικοινωνία μεταξύ των εκπαιδευτικών, των μαθητών/τριών και των γονέων/κηδεμόνων τους, καθώς και κάθε άλλο θέμα αναφορικά με την ταυτότητα και τον προσανατολισμό της σχολικής μονάδας,

β) εισηγείται στον Διευθυντή και στον Σύλλογο Διδασκόντων συγκεκριμένο σχέδιο αντιμετώπισης των κρίσεων που εμφανίζονται εντός της σχολικής μονάδας και τους υποστηρίζουν κατά την υλοποίησή του,

γ) συμβάλλει στη διοργάνωση εκπαιδευτικών επισκέψεων, εκδρομών και εκδηλώσεων κάθε είδους και συνεργάζεται με φορείς της τοπικής κοινωνίας για την υλοποίησή του,

δ) συνεργάζεται με τον Σύλλογο Γονέων/Κηδεμόνων της σχολικής μονάδας και με τους εκπροσώπους του Δήμου στη σχολική επιτροπή ιδίως στα θέματα που σχετίζονται με την υλικοτεχνική υποδομή της σχολικής μονάδας, τη χρηματοδότηση αυτής από άλλες πηγές, πλην της τακτικής κρατικής επιχορήγησης, καθώς και τη διοργάνωση και τον συντονισμό δραστηριοτήτων κάθε είδους στην τοπική κοινωνία.

### **Ποιότητα σχολικού χώρου**

Ένας από τους κύριους στόχους του σχολείου είναι η καλλιέργεια της αίσθησης της ευθύνης στους μαθητές/τριες αναφορικά με την ποιότητα του σχολικού χώρου. Χρειάζεται εμφύσηση στους μαθητές/τριες ενός καθαρού και συντηρημένου χώρου (αίθουσα, εργαστήρια, αύλειος χώρος, σχολικής περιουσίας) διαμορφώνοντας ένα κατάλληλο περιβάλλοντα χώρο όπου θα καλλιεργηθεί η ψυχή του παιδιού. Οποιαδήποτε φθορά, ζημιά και κακή χρήση της περιουσίας του σχολείου κωλύει τις εκπαιδευτικές δυνατότητες του/της μαθητή/τριας και τον εθίζει παιδαγωγικά στην εικόνα της απαξίωσης της δημόσιας περιουσίας. Σε περίπτωση φθοράς της περιουσίας του σχολείου, ακολουθεί έλεγχος της συμπεριφοράς αυτής και η δαπάνη αποκατάστασης βαρύνει τον/την γονέα/κηδεμόνα.

### **Προσωπικά δεδομένα**

Τηρείται απαρέγκλιτα η ισχύουσα νομοθεσία για τα προσωπικά δεδομένα όλων των μελών της σχολικής κοινότητας. Επιπροσθέτως, σύμφωνα με τις κείμενες διατάξεις και τον Γενικό Κανονισμό Προστασίας Δεδομένων της Ευρωπαϊκής Ένωσης (GDPR), επιβάλλεται η γραπτή συγκατάθεση των γονέων/κηδεμόνων ως προς τη συλλογή, επεξεργασία και δημοσιοποίηση οπτικού υλικού των παιδιών τους.

### **Εμβολιασμός μαθητών/τριών**

Σύμφωνα με τη γνωμοδότηση της Εθνικής Επιτροπής Εμβολιασμών υποχρεωτικά είναι όλα εκείνα τα εμβόλια που είναι ενταγμένα στο Εθνικό Πρόγραμμα Εμβολιασμών. Ένα από τα δικαιολογητικά εγγραφής, αποτελεί και η επίδειξη του Βιβλιαρίου Υγείας ή άλλο στοιχείο από το οποίο αποδεικνύεται ότι έγιναν τα προβλεπόμενα εμβόλια.

### **Αποτίμηση-Ανατροφοδότηση**

Ο παρόν Εσωτερικός Κανονισμός Λειτουργίας επικαιροποιείται σε τακτά χρονικά διαστήματα με τη συμμετοχική διαδικασία όλων των μελών της σχολικής κοινότητας προκειμένου να εμπλουτίζεται και να συμβαδίζει με τις νέες νομοθετικές ρυθμίσεις καθώς και να ανταποκρίνεται στις αλλαγές των συνθηκών λειτουργίας του σχολείου.

Είναι κοινά συμφωνημένος κανονισμός βασισμένος στην ισχύουσα νομοθεσία καθώς και στις σύγχρονες διδακτικές και παιδαγωγικές αρχές. Προϋπόθεση της εύρυθμης λειτουργίας του σχολείου αποτελεί η τήρησή του από όλα τα εμπλεκόμενα μέλη ώστε να διακρίνεται από πληρότητα, γενική αποδοχή και εφαρμογή. Αποτελεί θεμέλιο όπου το σχολείο χτίζει το όραμά του και πετυχαίνει τους στόχους του.

Σε περίπτωση που προκύψουν ζητήματα που δεν προβλέπονται από τον παρόντα Κανονισμό, προτείνεται συνεργασία του Διευθυντή, του Συλλόγου Διδασκόντων και του Συντονιστή Εκπαιδευτικού Έργου προκειμένου να αντιμετωπιστεί η εκάστοτε περίπτωση.

## **Πολιτική του σχολείου προστασίας από πιθανούς κινδύνους**

### **Αντιμετώπιση έκτακτων αναγκών**

Οι φυσικές καταστροφές παρουσιάζουν αυξητική τάση τα τελευταία χρόνια με ποικίλες συνέπειες στο ανθρωπογενές περιβάλλον. Οι σχολικές μονάδες, ως λειτουργικοί χώροι φιλοξενίας και δραστηριοποίησης ευάλωτης ομάδας του πληθυσμού, απαιτούν αυξημένο βαθμό ετοιμότητας έναντι των κινδύνων αυτών.

Για την προστασία από σεισμούς και συνοδά φυσικά φαινόμενα επικαιροποιείται τακτικά το Σχέδιο Μνημονίου Ενεργειών για τη διαχείριση του Σεισμικού Κινδύνου και υλοποιούνται ασκήσεις ετοιμότητας κατά τη διάρκεια του σχολικού έτους.

Ο Διευθυντής/η Διευθύντρια ή ο Προϊστάμενος/η Προϊσταμένη του σχολείου, στην αρχή του σχολικού έτους και σε συνεργασία με τον Σύλλογο Διδασκόντων, προβαίνει σε όλες τις απαιτούμενες ενέργειες που προβλέπονται για την αντιμετώπιση των έκτακτων αναγκών εντός του σχολικού χώρου. Επίσης ενημερώνουν τους μαθητές/μαθήτριες για τους βασικούς κανόνες και τρόπους αντίδρασης κατά την εκδήλωση των φαινομένων αυτών.

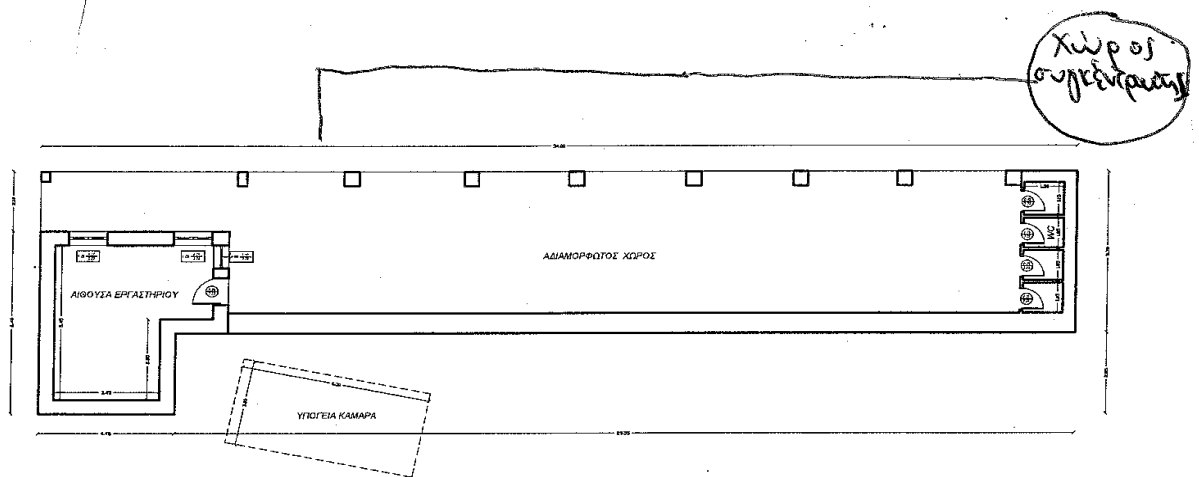
Διευκρινίζεται ότι οι μαθητές/μαθήτριες δεν αποχωρούν από το σχολείο μόνοι τους αλλά παραδίδονται στους γονείς/κηδεμόνες τους ή σε άλλα πρόσωπα που οι γονείς/κηδεμόνες έχουν ορίσει γραπτώς για τον σκοπό αυτό.

Τέλος, σε καταστάσεις πανδημίας ή ακραίων-επικίνδυνων φαινομένων οι εκπαιδευτικοί, μαθητές/τριες, γονείς/κηδεμόνες, Διευθυντές/Διευθύντριες, Προϊστάμενοι/Προϊσταμένες οφείλουν να συμμορφώνονται και να ακολουθούν ρητά τις οδηγίες που εκδίδουν οι εκάστοτε αρμόδιοι φορείς/υπηρεσίες: π.χ. ΕΟΔΥ, ΥΠΑΙΘ, Υπουργείο Πολιτικής Προστασίας, κ.λ.π. για την εύρυθμη λειτουργία της σχολικής μονάδας και την ασφάλεια των μελών της.

### **Χώρος συγκέντρωσης σε περίπτωση ανάγκης**

Ενδεικτικό παράδειγμα:





**Ειδικό σχέδιο αποχώρησης λόγω έκτακτων συνθηκών**

Σε περίπτωση έκτακτης ανάγκης, για την ασφάλεια των παιδιών έχει καταρτιστεί σχέδιο διαφυγής και πραγματοποιούνται ασκήσεις ετοιμότητας.

Ο κοινά συμφωνημένος Κανονισμός βασίζεται στην ισχύουσα νομοθεσία και στις σύγχρονες παιδαγωγικές και διδακτικές αρχές. Η τήρησή του από όλους τους παράγοντες του Σχολείου (μαθητές/μαθήτριες, εκπαιδευτικούς, άλλο επιστημονικό προσωπικό, γονείς/κηδεμόνες, βοηθητικό προσωπικό) με αμοιβαίο σεβασμό στον διακριτό θεσμικό ρόλο τους αποτελεί προϋπόθεση της εύρυθμης λειτουργίας του σχολείου και είναι το θεμέλιο πάνω στο οποίο μπορεί το Σχολείο να οικοδομήσει για να πετύχει τους στόχους και το όραμά του.

Θέματα που ανακύπτουν και δεν προβλέπονται από τον Κανονισμό, αντιμετωπίζονται κατά περίπτωση από τον Διευθυντή/την Διευθύντρια και τον Σύλλογο Διδασκόντων, σύμφωνα με τις αρχές της παιδαγωγικής επιστήμης και την κείμενη εκπαιδευτική νομοθεσία, σε πνεύμα συνεργασίας με όλα τα μέλη της σχολικής κοινότητας.

Οι γονείς/κηδεμόνες των μαθητών και μαθητριών ενημερώνονται ηλεκτρονικά σχετικά με τον κανονισμό του σχολείου.

Γύθιο 3-10- 2022

Ο Διευθυντής

Κομπόγεωργας Παναγιώτης

Εγκρίνεται	
Ο Συντονιστής Εκπαιδευτικού Έργου (οποίος έχει την παιδαγωγική ευθύνη του σχολείου)	Ο Διευθυντής Εκπαίδευσης της Δ/σης Π.Ε. Λακωνίας

### **Πηγές**

#### Νομοθετικές ρυθμίσεις

- Ν.4692/2020, «Αναβάθμιση του Σχολείου και άλλες διατάξεις»
- ΠΔ 79/2020, «Οργάνωση και λειτουργία νηπιαγωγείων και δημοτικών σχολείων»
- Προγραμματισμός εκπαιδευτικού έργου Νηπιαγωγείων και Δημοτικών Σχολείων για το σχολικό έτος 2019-2020
- Καθηκοντολόγιο Εκπαιδευτικών ([ΦΕΚ 1340/2002 – Φ.353.1/324/105657/Δ1/2002](#))

#### Άλλες πηγές

- Σχολικός Οδηγός - Για τους γονείς και κηδεμόνες των μαθητών και μαθητριών των Δημόσιων Νηπιαγωγείων και Δημοτικών Σχολείων - Υπουργείο Παιδείας και Θρησκευμάτων
- Διεθνής Σύμβαση για τα Δικαιώματα του Παιδιού (1989) - Συνήγορος του Παιδιού