

1^ο ΔΗΜΟΤΙΚΟ ΣΧΟΛΕΙΟ ΓΑΛΑΤΣΙΟΥ

**ΕΣΩΤΕΡΙΚΟΣ ΚΑΝΟΝΙΣΜΟΣ
ΛΕΙΤΟΥΡΓΙΑΣ**

ΣΧΟΛΙΚΟ ΕΤΟΣ: 2023 - 2024

1° ΔΗΜΟΤΙΚΟ ΣΧΟΛΕΙΟ ΓΑΛΑΤΣΙΟΥ

ΕΣΩΤΕΡΙΚΟΣ ΚΑΝΟΝΙΣΜΟΣ ΛΕΙΤΟΥΡΓΙΑΣ ΣΧ. ΕΤΟΥΣ: 2023-2024

Σκοπός του Σχολείου είναι να συμβάλει στην ολόπλευρη, αρμονική και ισόρροπη ανάπτυξη των διανοητικών και ψυχοσωματικών δυνάμεων των μαθητών, ώστε, ανεξάρτητα από φύλο και καταγωγή, να έχουν τη δυνατότητα να εξελιχθούν σε ολοκληρωμένες προσωπικότητες, να γίνουν υπεύθυνοι, ελεύθεροι, δημοκρατικοί πολίτες.

Το σχολείο είναι ο χώρος όπου οι μαθητές περνούν πολλές ώρες, μαθαίνουν, δημιουργούν, συνεργάζονται, παίζουν, χαίρονται αλλά αντιμετωπίζουν και δυσκολίες. Οι κανόνες έχουν σκοπό να δημιουργήσουν τις προϋποθέσεις ώστε να πραγματοποιηθεί αποτελεσματικότερα η εκπαιδευτική διαδικασία και το σχολείο να λειτουργεί ως μια κοινότητα αγωγής. Κοινός στόχος όλων των μετεχόντων στην σχολική κοινότητα είναι όχι μόνο η πρόοδος των μαθητών, αλλά κι η υιοθέτηση σημαντικών αξιών, όπως η συνεργασία κι η αλληλεγγύη, ο αμοιβαίος σεβασμός, η αποδοχή της ιδιαιτερότητας του «άλλου», η ενσυναίσθηση, ο σεβασμός όλων σε κοινούς συμφωνημένους κανόνες, η περιβαλλοντική συνείδηση, η αγωγή υγείας κ.λπ. Στο κείμενο που ακολουθεί αναφέρονται μερικοί βασικοί από αυτούς τους κανόνες.

Με τον όρο "Σχολικός Κανονισμός" εννοούμε το σύνολο των όρων και των κανόνων που αποτελούν προϋποθέσεις για να πραγματοποιείται ανενόχλητα, μεθοδικά και αποτελεσματικά το έργο του σχολείου. Οι συνθήκες αυτές πρέπει να αποβλέπουν στη διαμόρφωση ενός παιδαγωγικού και διδακτικού κλίματος, το οποίο θα εξασφαλίζει τη συνεργασία όλων των μελών της σχολικής κοινότητας, χωρίς εντάσεις και συγκρούσεις, με αμοιβαίο σεβασμό, ανοχή και αναγνώριση.

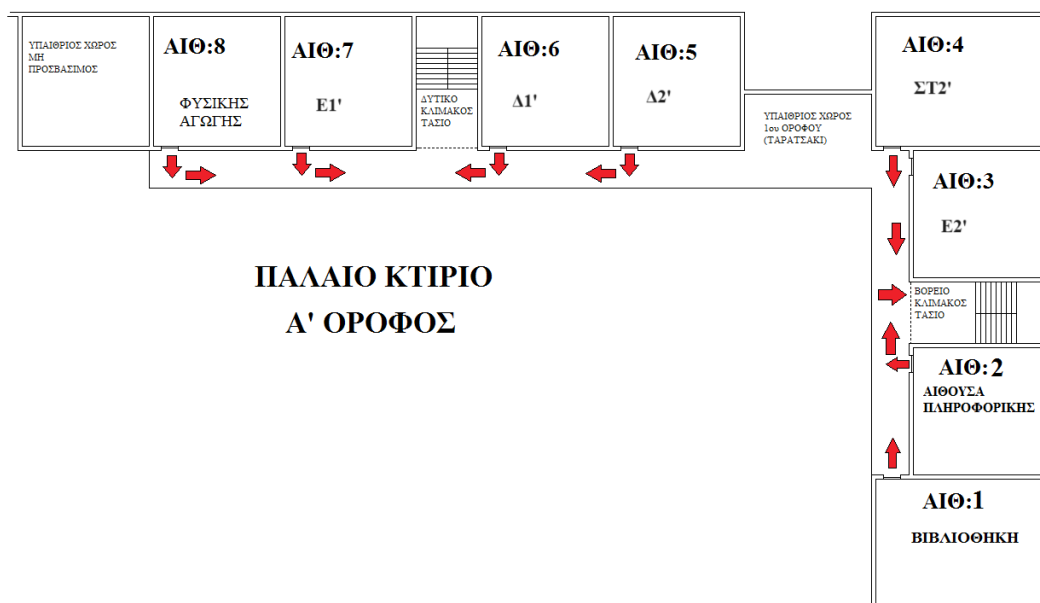
Η προσαρμογή όλων μας κρίνεται αναγκαία για τη διατήρηση μιας ασφαλούς και απρόσκοπτης καθημερινότητας. Χρειαζόμαστε απαραιτήτως τη συνεργασία όλων, έτσι ώστε να συμβάλουμε στην υλοποίηση του κοινού μας στόχου.

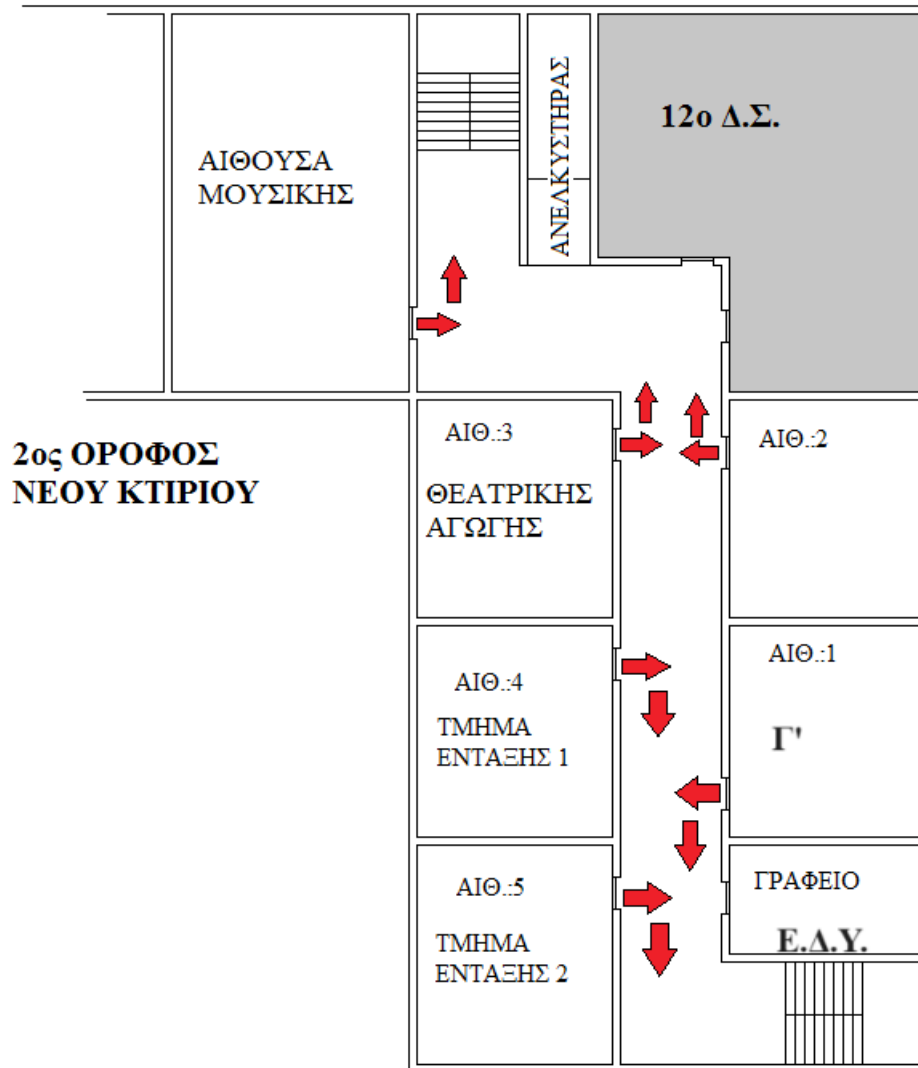
ΠΟΛΙΤΙΚΗ ΤΟΥ ΣΧΟΛΕΙΟΥ, ΠΡΟΣΤΑΣΙΑΣ ΑΠΟ ΠΙΘΑΝΟΥΣ ΚΙΝΔΥΝΟΥΣ

Αντιμετώπιση έκτακτων αναγκών

Οι φυσικές καταστροφές παρουσιάζουν αυξητική τάση τα τελευταία χρόνια και οι σχολικές μονάδες απαιτούν αυξημένο βαθμό ετοιμότητας έναντι των κινδύνων αυτών. Για την προστασία από σεισμούς και συνοδά φυσικά φαινόμενα επικαιροποιείται τακτικά το Σχέδιο Μνημονίου Ενεργειών για τη διαχείριση του Σεισμικού Κινδύνου και υλοποιούνται ασκήσεις ετοιμότητας κατά τη διάρκεια του σχολικού έτους. Η Διευθύντρια του σχολείου, στην αρχή του σχολικού έτους και σε συνεργασία με τον Σύλλογο Διδασκόντων, προβαίνει σε όλες τις απαιτούμενες ενέργειες που προβλέπονται για την αντιμετώπιση των έκτακτων αναγκών εντός του σχολικού χώρου. Επίσης ενημερώνουν τους μαθητές/μαθήτριες για τους βασικούς κανόνες και τρόπους αντίδρασης κατά την εκδήλωση των φαινομένων αυτών. Διευκρινίζεται ότι οι μαθητές/μαθήτριες δεν αποχωρούν από το σχολείο μόνοι τους αλλά παραδίδονται στους γονείς/κηδεμόνες τους ή σε άλλα πρόσωπα που οι γονείς/κηδεμόνες έχουν ορίσει για τον σκοπό αυτό με υπεύθυνη δήλωσή τους. Τέλος, σε καταστάσεις πανδημίας ή ακραίων-επικίνδυνων φαινομένων οι εκπαιδευτικοί, οι μαθητές/μαθήτριες, οι γονείς/κηδεμόνες και η Διευθύντρια οφείλουν να συμμορφώνονται και να ακολουθούν ρητά τις οδηγίες που εκδίδουν οι εκάστοτε αρμόδιοι φορείς/υπηρεσίες: π.χ. ΕΟΔΥ, ΥΠΑΙΘΑ, Υπουργείο Πολιτικής Προστασίας, κ.λ.π. για την εύρυθμη λειτουργία της σχολικής μονάδας και την ασφάλεια των μελών της.

Χώρος συγκέντρωσης σε περίπτωση ανάγκης





Θέματα σχετικά με τη λοίμωξη COVID-19

Πλέον δεν υφίστανται πρωτόκολλα υγειονομικής προστασίας σε περίπτωση νόσησης οποιουδήποτε μέλους της Σχολικής Κοινότητας από covid-19 (Υπ.Υγείας, Υπ. Εσωτερικών, ΥΠΑΙΘΑ)

Η φοίτηση των μαθητών

Το σχολείο αποτελεί τον φυσικό χώρο αγωγής και μάθησης, γιατί ακριβώς εξασφαλίζει τις προϋποθέσεις συγκεκριμένης, πολύπλευρης και οργανωμένης προσπάθειας για την επίτευξη των στόχων της αγωγής. Γι' αυτό πρέπει η συμμετοχή των μαθητών να είναι τακτική, ενεργός και συστηματική. Η ελλιπής φοίτηση των μαθητών και μάλιστα χωρίς σοβαρό λόγο, υπονομεύει το σχολικό έργο και δυσχεραίνει την πρόδοό τους.

Η φοίτηση των μαθητών, σύμφωνα με την ισχύουσα νομοθεσία, είναι υποχρεωτική και, σε αντίθετη περίπτωση, προβλέπονται αυστηρές κυρώσεις στον γονέα/κηδεμόνα, σύμφωνα με τα όσα η νομοθεσία ορίζει.

Οι μαθητές τηρούν το ωράριο του καθημερινού προγράμματος και όλων των εκδηλώσεων: ώρα έναρξης των μαθημάτων, πρωινή προσευχή, εορταστικές εκδηλώσεις, εκπαιδευτικές εξορμήσεις, εκδρομές.

Η απουσία από τα μαθήματα δικαιολογείται μόνον όταν συντρέχει σοβαρός λόγος (ασθένεια, έκτακτα οικογενειακά γεγονότα κ.ά.) για τα οποία οι γονείς υποχρεούνται να ενημερώνουν εγκαίρως το σχολείο, ηλεκτρονικά ή τηλεφωνικά. Σε περίπτωση που κάποιος γονέας χρειαστεί, για ειδικό λόγο, να παραλάβει το παιδί του πριν τη λήξη των μαθημάτων, πρέπει να ενημερώσει εγκαίρως -την ίδια ημέρα- το δάσκαλο της τάξης.

Για τη συμμετοχή των μαθητών στο μάθημα της Φυσικής Αγωγής και για όλες τις αθλητικές δραστηριότητες του σχολείου, είναι οπωσδήποτε απαραίτητη η συμπλήρωση Ατομικού Δελτίου Υγείας για τους μαθητές των Α' και Δ' Τάξεων.

Άφιξη στο σχολείο

Η προσέλευση των μαθητών το πρωί γίνεται από την κεντρική είσοδο του σχολείου, από τις 08:00' ως 08:15', ώστε να υπάρχει σεβασμός στο καθορισμένο ωράριο του σχολείου, στο παρεχόμενο εκπαιδευτικό έργο, μα και στο σύνολο της επιστημονικής ομάδας των εκπαιδευτικών του σχολείου.

Η άφιξη των μαθητών που παρακολουθούν την πρωινή ζώνη γίνεται από τις 07:00' ως 07:20'. Στη συνέχεια η είσοδος του σχολείου κλείνει για λόγους

ασφαλείας. Την πρωινή ζώνη παρακολουθούν μόνο όσοι μαθητές παραμένουν και στο ολοήμερο απογευματινό πρόγραμμα του σχολείου.

Σύμφωνα με το Π.Δ. 79/2017 «οι θύρες εισόδου-εξόδου στο χώρο του σχολείου παραμένουν κλειστές καθ' όλη τη διάρκεια λειτουργίας του σχολείου (07:00' – 17:30'). Με αυτόν τον τρόπο διαφυλάσσεται η ασφάλεια των μαθητών και αποτρέπεται η αναίτια είσοδος και έξοδος αυτών από τον προαύλιο χώρο του σχολείου, καθώς και η είσοδος ατόμων που ουδεμία σχέση έχουν με τη λειτουργία του».

Η έγκαιρη προσέλευση των μαθητών/μαθητριών στο σχολείο καθώς και η τακτική και ανελλιπή φοίτηση αποτελούν βασικά στοιχεία της εκπαιδευτικής διαδικασίας. Οι μαθητές/μαθήτριες προσέρχονται στο σχολείο πριν από την έναρξη των μαθημάτων, για τους λόγους που προαναφέρθηκαν. Η εξώπορτα θα κλείνει μετά την προσευχή.

Οι γονείς εισέρχονται στο σχολείο μόνο κατόπιν προγραμματισμένου ραντεβού (ηλεκτρονικά ή τηλεφωνικά) και όχι κατά την άφιξη ή αποχώρηση των μαθητών από το σχολείο. Οι εφημερεύοντες εκπαιδευτικοί υποδέχονται τους/τις μαθητές/τριες στην είσοδο του σχολείου και οι συνοδοί-γονείς αποχωρούν αμέσως, χωρίς να μπουν στον προαύλιο χώρο. Παρακαλούνται οι γονείς να απελευθερώνουν άμεσα την πόρτα εισόδου-εξόδου του σχολείου, ώστε να αποφεύγεται ο συνωστισμός και να επιτυγχάνεται η ασφαλής και ελεγχόμενη από τους εφημερεύοντες εκπαιδευτικούς προσέλευση των μαθητών.

Αποχώρηση από το σχολείο

Οι μαθητές δεν επιτρέπεται να αποχωρήσουν από το σχολείο πριν από τη λήξη των μαθημάτων χωρίς άδεια. Αν παρουσιαστεί σοβαρός λόγος αποχώρησης κατά τη διάρκεια του σχολικού ωραρίου (π.χ. ασθένεια) γίνεται πάντοτε με τη συνοδεία γονέα ή κηδεμόνα και φυσικά αφού ενημερωθεί για αυτό ο δάσκαλος της τάξης και η Διευθύντρια.

Οι γονείς-κηδεμόνες είναι απαραίτητο να γνωρίζουν καλά το ωράριο των παιδιών τους και να ενημερώνονται από τις ηλεκτρονικές ανακοινώσεις του σχολείου.

Οι γονείς παραλαμβάνουν τους μαθητές από την έξοδο (Καραολή & Δημητρίου) και όχι μέσα από το κτήριο ή την αυλή του σχολείου, για το λόγο αυτό πρέπει να βρίσκονται έγκαιρα σ' αυτό το σημείο (5' νωρίτερα).

Η αποχώρηση των μαθητών από το σχολείο γίνεται ως εξής:

Στο τέλος της 6^{ης} ώρας δηλαδή στις 13:15'.

Με την ολοκλήρωση της 1^{ης} ή της 2^{ης} ώρας της 2^{ης} Ζώνης του Ολοήμερου προγράμματος, δηλαδή στις 14:55' ή στις 15:50' για όσους μαθητές είναι εγγεγραμμένοι στο Ολοήμερο Πρόγραμμα και οι γονείς-κηδεμόνες τους έχουν δηλώσει εξ αρχής την ακριβή ώρα αποχώρησής τους από το σχολείο.

Με την ολοκλήρωση της 5^{ης} ώρας της 3^{ης} Ζώνης του Ολοήμερου προγράμματος, δηλαδή στις 17:30' για όσους/ες μαθητές/τριες είναι εγγεγραμμένοι/ες στο νέο αναβαθμισμένο πρόγραμμα Ολοήμερου Δημοτικού Σχολείου.

Οι ενήλικες που συνοδεύουν τους μαθητές κατά την αποχώρησή τους, τους περιμένουν έξω από την είσοδο του σχολείου όπως και κατά την προσέλευσή τους και πρέπει να προσέρχονται έγκαιρα για να τους παραλάβουν. Σε περίπτωση μη έγκαιρης προσέλευσης του γονέα ή κηδεμόνα ο/η μαθητής/τρια παραμένει στο σχολείο με ευθύνη του υπεύθυνου εκπαιδευτικού για 15' έως 20' μέχρις ότου ο γονέας παραλάβει τον/την μαθητή/τρια, αφού ενημερωθεί τηλεφωνικά από τον υπεύθυνο εκπαιδευτικό ή την Διευθύντρια του σχολείου. Μετά το πέρας της ορισθείσας ώρας εφαρμόζονται οι προβλεπόμενες σχετικές οδηγίες και διατάξεις που ο νόμος ορίζει. Κάθε καθυστέρηση δημιουργεί κινδύνους για την ασφάλεια των μαθητών που ολοκληρώνουν το πρόγραμμά τους, αλλά και για όσους συνεχίζουν το μάθημα.

Διάλειμμα

Το διάλειμμα είναι χρόνος παιχνιδιού κι ανάπτυξης κοινωνικών σχέσεων, αλλά και χρόνος ικανοποίησης σωματικών αναγκών. Οι μαθητές παίζουν χωρίς να διαπληκτίζονται και για οποιοδήποτε πρόβλημα αντιμετωπίζουν, απευθύνονται στους εφημερεύοντες δασκάλους που βρίσκονται στο προαύλιο.

Κατά τη διάρκεια του διαλείμματος οι μαθητές βγαίνουν στο προαύλιο και δεν επιτρέπεται η παραμονή τους στις αίθουσες ή στους διαδρόμους. Κανένας μαθητής και

για κανένα λόγο δε μένει μέσα στην αίθουσα μόνος του. Σε περίπτωση κακοκαιρίας ορίζεται από τους δασκάλους ο χώρος παραμονής των μαθητών.

Ιδιαίτερη προσοχή απαιτείται στα διαλείμματα για την πρόληψη ατυχημάτων. Οι μαθητές παίζουν και κινούνται στους χώρους που τους έχουν υποδειχθεί και ακολουθούν τις οδηγίες των εφημερευόντων εκπαιδευτικών του Σχολείου.

Οι μαθητές κατά την άνοδό τους στις αίθουσες, κινούνται στα σκαλοπάτια από τη δεξιά μεριά, χωρίς φυσικά να τρέχουν, για την ασφάλειά τους. Το ίδιο πράττουν και στην κάθοδό τους, ώστε να αποτρέπονται τα ατυχήματα. Πάντοτε ακολουθούν τις οδηγίες των εκπαιδευτικών του τμήματος που τους καθοδηγούν καθώς και των εφημερευόντων εκπαιδευτικών.

Σε περίπτωση που οι καιρικές συνθήκες δεν επιτρέπουν την έξοδο των μαθητών στον προαύλιο χώρο, το διάλειμμα θα πραγματοποιείται με την επίβλεψη του δασκάλου τους, έξω από την αίθουσά τους.

Μετά το τέλος του διαλείμματος οι μαθητές με τη συνοδεία του εκπαιδευτικού οδηγούνται στις αίθουσες διδασκαλίας. Επισημαίνεται ότι κατά τη διάρκεια του διαλείμματος οι μαθητές πρέπει να έχουν ήδη τελειώσει το φαγητό τους και να έχουν τακτοποιήσει τις ανάγκες τους. Όλοι πρέπει να είμαστε προσεκτικοί ώστε να μη ρυπαίνεται ο σχολικός χώρος, πετώντας τα χαρτιά και τα σκουπίδια στους κάδους απορριμμάτων του σχολείου.

Οι ώρες των διαλειμμάτων έχουν ως εξής:

1ο ΔΗΜΟΤΙΚΟ ΣΧΟΛΕΙΟ ΓΑΛΑΤΣΙΟΥ
ΩΡΟΛΟΓΙΟ ΠΡΟΓΡΑΜΜΑ ΣΧΟΛΕΙΟΥ

ΩΡΕΣ	ΔΙΑΡΚΕΙΑ	
07:00-07:15	15'	Υποδοχή μαθητών/τριών Πρωινής Ζώνης
07:15-08:00	45'	Προαιρετική Πρωινή Ζώνη
08:00-08:15	15'	Υποδοχή μαθητών/τριών
08:15-09:40	85'	1η Διδακτική Περίοδος
09:40-10:00	20'	Διάλειμμα
10:00-11:30	90'	2η Διδακτική Περίοδος
11:30-11:45	15'	Διάλειμμα
11:45-12:25	40'	5η Διδακτική Ώρα
12:25-12:35	10'	Διάλειμμα
12:35-13:15	40'	6η Διδακτική Ώρα
13:15-13:20	5'	Διάλειμμα-Χρόνος μετάβασης στην αίθουσα γεύματος
13:20-14:00	40'	Γεύμα-Διατροφική Αγωγή
14:00-14:10	10'	Διάλειμμα
14:10-14:55	45'	2η ώρα Ολοήμερου-Μελέτη-Προετοιμασία
14:55		Δυνατότητα πρόωρης αποχώρησης
14:55-15:05	10'	Διάλειμμα
15:05-15:50	45'	3η ώρα Ολοήμερου-Αθλητισμός/Μελέτη
15:50		Αποχώρηση
15:50-15:55	5'	Διάλειμμα
15:55-16:40	45'	4η ώρα Ολοήμερου-Σχολικοί Μαθητικοί Όμιλοι
16:40-16:45	5'	Διάλειμμα
16:45-17:30	45'	5η ώρα Ολοήμερου-Σχολικοί Μαθητικοί Όμιλοι
17:30		Αποχώρηση

Σχολικές εκδηλώσεις – Δραστηριότητες

Το Σχολείο οργανώνει μια σειρά εκδηλώσεων/δραστηριοτήτων, που στόχο έχουν τη σύνδεση σχολικής και κοινωνικής ζωής, τον εμπλουτισμό των υπάρχουσών γνώσεων των μαθητών/μαθητριών, την απόκτηση δεξιοτήτων ζωής και την ευαισθητοποίησή τους σε κοινωνικά θέματα. Οι ενδοσχολικές εκδηλώσεις, οι σχολικές δραστηριότητες και η συμμετοχή σε καινοτόμα σχολικά προγράμματα πρέπει να γίνονται με πρωτοβουλίες, ιδέες, ευθύνη και ενεργή συμμετοχή των ίδιων των μαθητών/μαθητριών, διότι έτσι εκείνοι/ες αισθάνονται υπεύθυνοι/υπεύθυνες, αναδεικνύουν τις ικανότητές τους, τις κλίσεις τους, τα ενδιαφέροντά τους και τα ταλέντα τους.

Οι εκπαιδευτικές επισκέψεις και οι ενδοσχολικές ή εξωσχολικές εκδηλώσεις αποτελούν μέρος της σχολικής ζωής και βοηθούν στην αποτελεσματικότερη υλοποίηση του εκπαιδευτικού έργου, γι' αυτό οι μαθητές απουσιάζουν από αυτές μόνο αν έχουν σοβαρό λόγο. Σε κάθε περίπτωση ενημερώνονται οι γονείς/κηδεμόνες των μαθητών/τριών υπογράφοντας υπεύθυνη δήλωση συναίνεσης.

Σε περίπτωση εκπαιδευτικής επίσκεψης τηρείται το σχολικό ωράριο, ενώ σε περίπτωση σχολικής γιορτής το ωράριο διαμορφώνεται και γνωστοποιείται, ενώ δεν λειτουργεί το Ολοήμερο.

Συνεργασία Σχολείου – Οικογένειας – Σύλλογου Γονέων/Κηδεμόνων

Το Σχολείο πρέπει να βρίσκεται σε αμοιβαία συνεργασία με την οικογένεια του μαθητή/της μαθήτριας, με τον Σύλλογο Γονέων/Κηδεμόνων και Φορέων, των οποίων όμως ο ρόλος πρέπει να είναι διακριτός όπως κάθε φορά ορίζεται από την κείμενη νομοθεσία. Όποτε τυχόν δημιουργείται θέμα το οποίο σχετίζεται με συγκεκριμένο μαθητή/συγκεκριμένη μαθήτρια, ενημερώνεται σχετικά ο γονέας/κηδεμόνας, ο οποίος οφείλει να συνεργαστεί με το Σχολείο.

Οι κηδεμόνες μπορούν και πρέπει να ενημερώνονται τακτικά για την πρόοδο και συμπεριφορά του παιδιού τους από τον/την εκπαιδευτικό της τάξης.

Οι γονείς/κηδεμόνες οφείλουν να διαβάζουν προσεκτικά όλες τις ανακοινώσεις που τους αποστέλλονται με ηλεκτρονική αλληλογραφία, μεταφέρουν οι μαθητές/τριες ή αναρτώνται στον πίνακα ανακοινώσεων της κεντρικής εισόδου και στο ιστολόγιο του σχολείου, ώστε να ενημερώνονται για θέματα λειτουργίας του σχολείου.

Οφείλουν ακόμη να γνωστοποιούν στο/στη δάσκαλο/α της τάξης και στην Διευθύντρια κάθε ιδιαιτερότητα που αφορά τη σωματική και ψυχική υγεία του μαθητή, αποκλειστικά στο χρόνο που ορίζει ο κάθε εκπαιδευτικός, και σε καμία περίπτωση στην έναρξη και στη λήξη του ημερησίου προγράμματος.

Κανένας γονέας ή κηδεμόνας δεν έχει δικαίωμα να επιπλήττει ή να τιμωρεί ή να νουθετεί κανένα παιδί στο χώρο του σχολείου. Για οποιοδήποτε θέμα προκύψει ενημερώνεται πρωτίστως ο/η δάσκαλος/α της τάξης και η Διευθύντρια οι οποίοι και θα διευθετήσουν το θέμα.

Σε περίπτωση απουσίας μαθητή πρέπει να ενημερώνεται έγκαιρα (από την προηγούμενη ημέρα ή την ίδια ημέρα το πρωί, ηλεκτρονικά ή τηλεφωνικά) το σχολείο, ιδιαίτερα σε περίπτωση μακροχρόνιας ή επαναλαμβανόμενης απουσίας. Τα τηλέφωνα του σχολείου (Διευθύντρια-2102931068, Σύλλογος Διδασκόντων- 2110120507) και οι ηλεκτρονικές του διευθύνσεις (mail@1dim-galats.att.sch.gr και 1dimgalats@gmail.com) είναι στη διάθεση όλων για οποιαδήποτε ενημέρωση. Οι γονείς-κηδεμόνες οφείλουν να επικαιροποιούν τα στοιχεία επικοινωνίας τους, και να ενημερώνουν άμεσα τους εκπαιδευτικούς για κάθε αλλαγή, ώστε το σχολείο να έχει τα ισχύοντα τηλέφωνα τους και τις έγκυρες ηλεκτρονικές διευθύνσεις τους.

Επισημαίνουμε επίσης ότι η Δ/ση του σχολείου και οι εφημερεύοντες είναι υπεύθυνοι για την ασφάλεια των παιδιών και διατηρούν τις πόρτες εισόδου και εξόδου του σχολείου τους κλειστές καθ' όλη τη διάρκεια λειτουργίας του. Η επίσκεψη και η παραμονή των γονέων – κηδεμόνων στους χώρους του σχολείου, την ώρα της λειτουργίας του δεν επιτρέπεται. Οι γονείς – κηδεμόνες εισέρχονται στο σχολείο μόνο κατά τις προγραμματισμένες ώρες συναντήσεων με τους εκπαιδευτικούς των τάξεων και μετά από άδεια της Διευθύντριας.

Σε περίπτωση που κάποιος από τους γονείς του μαθητή δεν έχει την κηδεμονία του, πρέπει να ενημερωθεί άμεσα το σχολείο.

Οφείλουμε όλοι να δημιουργήσουμε και να διατηρούμε το καλό κλίμα συνεργασίας σχολείου – οικογένειας, βασιζόμενοι στον αμοιβαίο σεβασμό, την εμπιστοσύνη και την τήρηση των κανόνων που διέπουν τη σχολική ζωή.

Οι γονείς και μαθητές τηρούν τον Κώδικα Οδικής Κυκλοφορίας και ακολουθούν τις υποδείξεις των σχολικών τροχονόμων, κατά την προσέλευση και την αποχώρησή τους.

Αν και το εκπαιδευτικό προσωπικό δεν επιτρέπεται να χορηγεί οποιοδήποτε φαρμακευτικό σκεύασμα στα παιδιά (Φ.7/488/123316/Γ1/4-10-2010 εγκύκλιος του ΥΠΑΙΘ), εντούτοις είναι απαραίτητο να ενημερώνεται για: α) ευαισθησίες ή αλλεργίες των παιδιών σε φάρμακα ή τροφές και β) τυχόν ιατρική αγωγή στην οποία υποβάλλονται ή κάποιο πρόβλημα που υπάρχει και το οποίο μπορεί να επηρεάσει την ψυχοπνευματική εξέλιξή τους.

Συνεργασία Σχολείου – Δήμου Γαλατσίου

Ο Δήμος Γαλατσίου μέσω της Σχολικής Επιτροπής και των υπολοίπων υπηρεσιών του διαχειρίζεται τις πιστώσεις που του διατίθενται για την κάλυψη των δαπανών λειτουργίας των αντίστοιχων σχολείων (θέρμανσης, φωτισμού, ύδρευσης, τηλεφώνου, αποχέτευσης, αγοράς αναλώσιμων υλικών κλπ).

Ασχολείται με την πρόσληψη, τοποθέτηση και αμοιβή καθαριστριών, σχολικών φυλάκων, σχολικών τροχονόμων και υπαλλήλων γενικών καθηκόντων.

Εκτελεί έργα για την επισκευή και συντήρηση των σχολείων και του κάθε είδους εξοπλισμού τους, εισηγείται προς την Α' Διεύθυνση Πρωτοβάθμιας Εκπαίδευσης για τον εφοδιασμό από τον Οργανισμό Σχολικών Κτηρίων των σχολείων με έπιπλα και εξοπλιστικά είδη και, από το Υπουργείο Παιδείας, Θρησκευμάτων και Αθλητισμού, με βιβλία για τις αντίστοιχες σχολικές βιβλιοθήκες . Δεν αναμιγνύεται καθόλου στο παιδαγωγικό/εκπαιδευτικό/διδασκτικό έργο του σχολείου.

Λειτουργία Κυλικείου

Το Υπουργείο Υγείας ορίζει με υγειονομικές διατάξεις τα προϊόντα που μπορούν να διατίθενται στα Σχολικά Κυλικεία, με στόχο την προστασία και προαγωγή της υγείας των μαθητών/μαθητριών και τη δημιουργία ενός υποστηρικτικού σχολικού περιβάλλοντος σε θέματα υγιεινής διατροφής. Ενδεικτικά κατάλληλα προϊόντα: Φρούτα και λαχανικά εποχής (αποξηραμένα φρούτα, φυσικοί χυμοί, σαλάτες, φρουτοσαλάτες κ.λπ.), γαλακτοκομικά (γάλα, γιαούρτι, τυριά κ.λπ.), αρτοσκευάσματα (κουλούρι, φρυγανιές, μουστοκούλουρα, μπάρες δημητριακών, σταφιδόψωμο κ.λπ.).

Συμπεριφορά - Αγωγή

Η ανάπτυξη θετικού σχολικού κλίματος αποτελεί σημαντικό παράγοντα της διαδικασίας πρόληψης ή/και αντιμετώπισης φαινομένων βίας, παρενόχλησης, εξαναγκασμού και σχολικού εκφοβισμού. Χαρακτηριστικά του θετικού και υγιούς σχολικού κλίματος είναι ο αμοιβαίος σεβασμός, η εμπιστοσύνη, η αποδοχή της διαφορετικότητας, η προώθηση της συνεργασίας με Φορείς, η αμφίδρομη συνεργασία Σχολείου και οικογένειας, κ.ά.

Το ντύσιμο των μαθητών πρέπει να είναι κόσμιο ανάλογο με την εποχή και τις καιρικές συνθήκες. Στο πλαίσιο αυτό, γονείς και εκπαιδευτικοί οφείλουν να συμβουλεύουν τα παιδιά ώστε εκείνα να συνειδητοποιήσουν ότι ο κάθε χώρος έχει τον δικό του ενδυματολογικό κώδικα.

Οι μαθητές (όπως άλλωστε και οι γονείς) οφείλουν να φέρονται με σεβασμό και ευγένεια προς το σύνολο της επιστημονικής ομάδας των εκπαιδευτικών του σχολείου, καθώς και προς τους συμμαθητές τους ανεξαιρέτως.

Δεν επιτρέπεται καμία απολύτως μορφή βίας (λεκτική – σωματική – ψυχολογική). Ο συστηματικός εκφοβισμός (bullying) αποτελεί ποινικό αδίκημα και διώκεται, σύμφωνα με το νόμο. Οι μαθητές οφείλουν να το γνωρίζουν και να φέρονται αναλόγως. Αποκλίσεις των μαθητών από τη δημοκρατική συμπεριφορά, τους κανόνες του σχολείου, τους όρους της ισότιμης συμμετοχής στη ζωή του Σχολείου, από τον οφειλόμενο σεβασμό στον/στην εκπαιδευτικό και στην εκπαιδευτική διαδικασία, στη σχολική παρουσία, στον συμμαθητή/τη συμμαθήτρια, πρέπει να θεωρούνται σχολικά παραπτώματα και να αντιμετωπίζονται αναλόγως. Τα σχολικά παραπτώματα θα αντιμετωπίζονται από το σχολείο, σύμφωνα με την κείμενη νομοθεσία και με γνώμονα την αρχή ότι η κατασταλτική αντιμετώπιση αυτών των φαινομένων πρέπει να είναι η

τελευταία επιλογή, χωρίς όμως να αποκλείεται ως παιδαγωγικό μέτρο. Τα θέματα παραβατικής συμπεριφοράς των μαθητών/ μαθητριών στο Σχολείο αποτελούν αντικείμενο συνεργασίας του/της υπεύθυνου/ης εκπαιδευτικού της τάξης με την Διευθύντρια, τον Σύλλογο Διδασκόντων, την Ε.Δ.Υ. του Σχολείου και τον κ. Σύμβουλο Εκπαίδευσης, προκειμένου να υπάρξει η καλύτερη δυνατή παιδαγωγική αντιμετώπισή τους, με ενδεικνυόμενους τρόπους όπως παρατήρηση, επίπληξη, παραπομπή στην Διευθύντρια και παράλληλα ενημέρωση των γονέων τους ώστε, με την σειρά τους, να επιληφθούν του θέματος.

Σε κάθε περίπτωση και πριν από οποιαδήποτε απόφαση, λαμβάνεται υπόψη η βασική αρχή του σεβασμού της προσωπικότητας και των δικαιωμάτων του παιδιού, παράλληλα ασφαλώς με την επισήμανση των υποχρεώσεών του στο σχολείο.

Εξωσχολικά αντικείμενα

Απαγορεύονται στο σχολείο παντός είδους αντικείμενα που η χρήση τους μπορεί να θέσει σε κίνδυνο την υγεία και τη σωματική ακεραιότητα των μαθητών. Πιο αναλυτικά, οι μαθητές, εκτός από τα αναγκαία σχολικά είδη για το ημερήσιο πρόγραμμά τους, δεν επιτρέπεται να φέρνουν στο σχολείο μπάλες και παιχνίδια, πολύτιμα αντικείμενα, τιμαλφή ή άλλα υλικά. Επίσης εντός του σχολικού χώρου οι μαθητές δεν επιτρέπεται να φέρνουν κινητά τηλέφωνα, ταμπλέτες, “έξυπνα” ρολόγια χειρός και οποιαδήποτε άλλη ηλεκτρονική συσκευή ή παιχνίδι που διαθέτει σύστημα καταγραφής και επεξεργασίας εικόνας και ήχου (υπ’ αρ. Φ.25/103373/Δ1/22-6-2018 εγκύκλιος ΥΠΑΙΘ), αφαιρείται από τον/την μαθητή/τρια και παραδίδεται στον γονέα. Κάθε επιπλέον παρέκκλιση από τα ανωτέρω αποτελεί αντικείμενο παιδαγωγικού ελέγχου (πρβλ. «Η χρήση και κατοχή κινητών τηλεφώνων δεν επιτρέπεται στους μαθητές, καθώς και οποιαδήποτε άλλη ηλεκτρονική συσκευή ή παιχνίδι που διαθέτει σύστημα επεξεργασίας εικόνας και ήχου εντός του σχολικού χώρου με βάση σχετική νομοθεσία του ΥΠΑΙΘ (αρ. πρ. 136712/Δ1/5-9-2019)»).

Η προστασία του σχολικού κτηρίου και της περιουσίας του είναι υπόθεση όλων μας. Ένας από τους στόχους του Σχολείου είναι η καλλιέργεια της αίσθησης της ευθύνης στους μαθητές/στις μαθήτριες σε ό,τι αφορά την ποιότητα του σχολικού χώρου. Καθαροί και συντηρημένοι χώροι αιθουσών, εργαστηρίων, του αύλειου χώρου, της σχολικής περιουσίας, κ.λπ. διαμορφώνουν τον περιβάλλοντα χώρο μέσα στον οποίο

είναι δυνατόν να καλλιεργηθεί η ψυχή του παιδιού. Φθορές, ζημιές και κακή χρήση της περιουσίας του Σχολείου αποδυναμώνουν τις εκπαιδευτικές δυνατότητές του και παιδαγωγικά εθίζουν τον μαθητή/τη μαθήτρια στην αντίληψη της απαξίωσης της δημόσιας περιουσίας.

Η επιστημονική ομάδα των εκπαιδευτικών και της Διευθύντριας του σχολείου είναι πρόθυμοι να συνεργαστούν με τους γονείς/κηδεμόνες για την επίλυση οποιουδήποτε επιμέρους προβλήματος, επ' ωφελεία των μαθητών, πάντα στο πλαίσιο του σεβασμού, της εμπιστοσύνης και των παραμέτρων που ορίζει ο παρών Εσωτερικός Κανονισμός του 1^{ου} Δημοτικού Σχολείου Γαλατσίου.

ΚΑΛΗ ΣΧΟΛΙΚΗ ΧΡΟΝΙΑ,

Ο ΣΥΛΛΟΓΟΣ ΔΙΔΑΣΚΟΝΤΩΝ

Η Διευθύντρια

Εκπρόσωπος Γονέων

Εκπρόσωπος Δ. Γαλατσίου

ΖΗΜΙΑΝΙΤΗ ΓΑΡΥΦΑΛΙΑ

.....

.....

Εγκρίνεται,

Ο κ. Σύμβουλος Εκπαίδευσης

ΜΙΧΟΠΟΥΛΟΣ ΒΑΣΙΛΕΙΟΣ

Εγκρίνεται,

Η κ. Διευθύντρια Πρωτοβάθμιας Εκπαίδευσης Α' Αθήνας

ΚΑΡΑΓΙΑΝΝΗ ΕΥΑΓΓΕΛΙΑ