

Εσωτερικός Κανονισμός



1/θέσιο Νηπιαγωγείο - Λειτουργικότητα: 2
18° ΝΗΠΙΑΓΩΓΕΙΟ ΡΟΔΟΥ

Διεύθυνση Α'θμιας
Εκπ/σης ΔΩΔ/ΣΟΥ

Κωδικός Σχολείου (ΥΠΑΙΘ)

9100257

ΣΤΟΙΧΕΙΑ

Έδρα του Σχολείου (διεύθυνση)		ΜΗΤΡΟΠΟΛΕΩΣ ΚΑΙ ΧΑΤΖΗΓΕΩΡΓΙΟΥ, ΡΟΔΟΣ	
Τηλέφωνο	2241043292	Fax	
e-mail:	mail@18nip-rodou.dod.sch.gr	Ιστολόγιο	https://blogs.sch.gr/18niprodou/
Προϊσταμένη Σχολικής Μονάδας		Σοφία Βενετικίδου	
Πρόεδρος Συλλόγου Γονέων/Κηδεμόνων		Εμμανουήλ Παπασταμάτης	
Εκπαιδευτικό Προσωπικό		Σοφία Βενετικίδου, υπεύθυνη Α' Τμήματος Σοφία Σορδάκη, υπεύθυνη Β' Τμήματος, Δέσποινα Χατζηγελευθήρη, Εκπ/κός Παράλληλης Στήριξης, Μαρία Φουρτίνα, Εκπ/κός Αγγλικών	
Πράξη Συλλόγου Διδ/ντων		2η/ 11-09-2023	

ΤΑΥΤΟΤΗΤΑ ΤΟΥ ΣΧΟΛΕΙΟΥ

Περιεχόμενα

Εισαγωγή 4
Σύνταξη, έγκριση και τήρηση του Κανονισμού.
Ταυτότητα και όραμα του σχολείου μας

Άρθρο 1. Βασικές αρχές και στόχοι του Εσωτερικού Κανονισμού Λειτουργίας 5

Άρθρο 2. Λειτουργία του Σχολείου 5

I. Διδακτικό ωράριο
II. Προσέλευση και αποχώρηση μαθητών/μαθητριών
III. Ωρολόγιο Πρόγραμμα του Σχολείου

Άρθρο 3. Σχολική και Κοινωνική Ζωή 6

I. Φοίτηση
 Σχολικοί χώροι
 III. Διάλειμμα
 IV. Σχολικό πρόγραμμα
 V. Συμπεριφορά - Δικαιώματα – Υποχρεώσεις
 Η Προϊσταμένη
 Οι εκπαιδευτικοί
 Οι μαθητές/μαθήτριες
 Γονείς και κηδεμόνες
 VI. Παιδαγωγικός έλεγχος
 VII Καινοτόμα προγράμματα-Σχολικές εκδηλώσεις-Δραστηριότητες-Επισκέψεις
 VII Εργαστήρια Δεξιοτήτων και Αγγλικά.
 VIII Άλλα θέματα
 Τρόποι επικοινωνίας
 Κεράσματα
 Εμβολιασμός μαθητών/μαθητριών
 Προετοιμασία γεύματος-Γεύμα

Άρθρο 4. Επικοινωνία και Συνεργασία Γονέων/Κηδεμόνων-Σχολείου 11

I. Σημασία της επικοινωνίας και της συνεργασίας σχολείου-οικογένειας
 II. Διαδικασίες ενημέρωσης και επικοινωνίας Σχολείου και γονέων/κηδεμόνων
 III. Σύλλογος Γονέων και Κηδεμόνων
 IV. Η σημασία της συνέργειας όλων

Άρθρο 5: Πολιτική του σχολείου προστασίας από πιθανούς κινδύνους 12

Αντιμετώπιση έκτακτων αναγκών

Άρθρο 6: Εσωτερικός Κανονισμός Λειτουργίας- Διαδικασίες διασφάλισης της εφαρμογής του

..... 14

Εσωτερικός Κανονισμός Λειτουργίας

Εισαγωγή

Ο Εσωτερικός Κανονισμός Λειτουργίας του Σχολείου (άρθρο 37, Ν.4692/2020) επιδιώκει να εξασφαλίσει τις προϋποθέσεις και τις συνθήκες που είναι απαραίτητες για να πραγματοποιείται όσο καλύτερα γίνεται το έργο του σχολείου και να επιτυγχάνονται όσο γίνεται καλύτερα οι στόχοι που θέτουμε κάθε φορά ως σχολική κοινότητα (μαθητές, εκπαιδευτικοί, ΕΕΠ, γονείς/κηδεμόνες).

Ο Κανονισμός βασίζεται σε όσα προβλέπονται από την πολιτεία για την εκπαίδευση και τη λειτουργία των δημόσιων και ιδιωτικών Σχολείων, ενσωματώνει αποδεκτές παιδαγωγικές αρχές και είναι προσαρμοσμένος στις ιδιαίτερες συνθήκες λειτουργίας του Νηπιαγωγείου και τα χαρακτηριστικά της τοπικής σχολικής και ευρύτερης κοινότητας

Σύνταξη, έγκριση και τήρηση του Κανονισμού.

Ο Εσωτερικός Κανονισμός Λειτουργίας συντάχθηκε (**Πράξη 2η/11-09-2022**) ύστερα από εισήγηση της Προϊσταμένης και νηπιαγωγού του 1ου υποχρεωτικού κλασικού τμήματος Σοφίας Βενετικίδου, του σύλλογου διδασκόντων: νηπιαγωγός 2ου υποχρεωτικού κλασικού τμήματος Σοφία Σορδάκη, Εκπ/κός Παράλληλης Στήριξης Δέσποινα Χατζηγελευθήρη, Εκπαιδευτικός Αγγλικών Μαρία Φουρτίνα, και έχει υπογραφεί από τον εκπρόσωπο του Δήμου Ρόδου κ.Ηλία Πετρίδη και τον πρόεδρο του Συλλόγου Γονέων και Κηδεμόνων 1ου Δημοτικού Σχολείου Ρόδου και 18ου Νηπιαγωγείου Ρόδου κ. Εμμανουήλ Παπασταμάτη.

Ο Εσωτερικός Κανονισμός αναρτάται στο ιστολόγιο του Νηπιαγωγείου.

Η ακριβής τήρησή του αποτελεί ευθύνη και υποχρέωση όλων των μελών της σχολικής κοινότητας: της Διεύθυνσης του Νηπιαγωγείου, των εκπαιδευτικών και του βοηθητικού προσωπικού, των μαθητών, των γονέων και κηδεμόνων και όλων των εμπλεκόμενων.

Ο Κανονισμός, όταν κριθεί αναγκαίο, αναπροσαρμόζεται, μέσω της προβλεπόμενης από τον νόμο συμμετοχικής διαδικασίας όλων των μελών της σχολικής κοινότητας, έτσι ώστε να συμπεριλαμβάνει νέες νομοθετικές ρυθμίσεις, να ανταποκρίνεται στις αλλαγές των συνθηκών λειτουργίας του σχολείου και τις, κατά καιρούς, αποφάσεις των αρμόδιων συλλογικών οργάνων του.

Ταυτότητα και όραμα του νηπιαγωγείου

Το σχολείο είναι χαρακτηρισμένο ως μονοθέσιο, με λειτουργικότητα 2 και με δεύτερη οργανική θέση για νηπιαγωγό Ειδικής Αγωγής και Εκπαίδευσης, η οποία στελεχώνει το Τμήμα Ένταξης.

Γενικότερα, το Τμήμα Ένταξης αποτελεί αναπόσπαστο τμήμα του σχολείου μας. Υποστηρίζει παιδιά –μέσα στο πλαίσιο της τάξης – με ιδιαίτερες εκπαιδευτικές ανάγκες, με σκοπό την πλήρη ένταξή τους στην εκπαιδευτική διαδικασία. Σε αυτή την πορεία είναι συχνά απαραίτητη η προσαρμογή των δραστηριοτήτων και των μεθόδων διδασκαλίας. Η νηπιαγωγός της Γενικής Αγωγής και η νηπιαγωγός της Ειδικής Αγωγής συνεργάζονται στενά μεταξύ τους και είναι συνυπεύθυνες για τους μαθητές και τις μαθήτριες του Τμήματος Ένταξης. Όμως, κατά το τρέχον σχολικό έτος δεν έχει τοποθετηθεί ακόμα εκπαιδευτικός για το Τμήμα Ένταξης.

Το νηπιαγωγείο κάθε χρόνο συμμετέχει και έχει διακριθεί σε ευρωπαϊκά, εθνικά και τοπικά εκπαιδευτικά προγράμματα, δράσεις και διαγωνισμούς. Έχει επανειλημμένα τιμηθεί και διακριθεί με επαίνους και βραβεία, με την Εθνική Ετικέτα Ποιότητας και την Ευρωπαϊκή Ετικέτα Ποιότητας για το e-Twinning έργο «Forest Pathways» που υλοποιήθηκε το σχολικό έτος 2016-2017. Επίσης έχει χαρακτηριστεί ως E-twinning School το σχολικό έτος 2018-2019.

Από το σχολικό έτος 2020-2021 λειτουργεί δεύτερο τμήμα το οποίο στεγάζεται σε αίθουσα προκάτ η οποία τοποθετήθηκε στον αύλειο χώρο του όμορου 1ου Δημοτικού Σχολείου Ρόδου.

Κεντρικό άξονα της φιλοσοφίας του σχολείου μας, στο οποίο λειτουργεί Τμήμα Ένταξης, αποτελεί η αποδοχή της διαφορετικότητας και η καλλιέργεια της ενσυναίσθησης μέσα από την ενεργή συμμετοχή σε καινοτόμες δράσεις και προγράμματα και τη διάχυση τους στην κοινωνία.

Άρθρο 1. Βασικές αρχές και στόχοι του Εσωτερικού Κανονισμού Λειτουργίας

Ο Κανονισμός περιλαμβάνει όρους και κανόνες, κατανομή αρμοδιοτήτων και ευθυνών, δικαιωμάτων και υποχρεώσεων, για όλα τα μέλη της σχολικής κοινότητας, έτσι ώστε να διαμορφώνεται στο σχολείο ένα παιδαγωγικό και διδακτικό κλίμα που διευκολύνει την απρόσκοπτη, μεθοδική και αποτελεσματική λειτουργία του. Ταυτόχρονα οι δυσκολίες και τα προβλήματα που προκύπτουν αντιμετωπίζονται από τα μέλη της σχολικής κοινότητας ως προκλήσεις και ευκαιρίες βελτίωσης, ανάπτυξης και ενδυνάμωσης παιδαγωγικών, διδακτικών, και άλλων πρακτικών.

Βασικοί στόχοι του Κανονισμού είναι οι μαθητές/μαθήτριες να διαμορφώσουν την προσωπικότητά τους, να διαπαιδαγωγηθούν με τον καλύτερο δυνατό τρόπο αναπτύσσοντας δεξιότητες οι οποίες έχουν βασικό και κυρίαρχο ρόλο στη μαθησιακή διαδικασία και ταυτόχρονα αποτελούν δεξιότητες ζωής, όπως η δημιουργικότητα, ο αυτοέλεγχος, η συναίσθηση της ευθύνης, η συνεργασία, η ενσυναίσθηση, η αλληλεγγύη, ο αμοιβαίος σεβασμός, η αλληλοκατανόηση, η αποδοχή της διαφορετικότητας, ο σεβασμός όλων σε κοινούς συμφωνημένους κανόνες, η περιβαλλοντική συνείδηση, η προστασία της υγείας, καθώς και η εδραίωση της ισότητας, της αλληλεγγύης και της δημοκρατίας.

Μέσω των συμφωνημένων αρχών/κατευθύνσεων του Κανονισμού του Νηπιαγωγείου, επιδιώκεται:

- Να εξασφαλίζεται ένα υποστηρικτικό πλαίσιο για να πραγματοποιείται με επιτυχία το εκπαιδευτικό έργο και η απρόσκοπτη συμμετοχή όλων των μαθητών/μαθητριών στην εκπαιδευτική διαδικασία.
- Να αναπτύσσεται κατάλληλο κλίμα για την ανάπτυξη της προσωπικότητας του/της κάθε μαθητή/μαθήτριας αλλά και όλων των μελών της σχολικής κοινότητας.
- Να διασφαλίζεται η σωματική και ψυχική υγεία όλων των μελών της σχολικής κοινότητας.
- Να δημιουργείται πλαίσιο συνθηκών για ουσιαστική μάθηση και εργασία.

Άρθρο 2. Λειτουργία του Σχολείου

I. Διδακτικό ωράριο

Η έναρξη, η λήξη, η διάρκεια μαθημάτων του βασικού υποχρεωτικού προγράμματος και του ολοήμερου νηπιαγωγείου, τα διαλείμματα, ο χρόνος διδασκαλίας ανά διδακτική ώρα καθώς και η έναρξη και λήξη του διδακτικού έτους καθορίζονται από τις κείμενες διατάξεις και αποφάσεις του ΥΠΑΙΘ. Ανακοινώνονται στους γονείς και αναρτώνται στην ιστοσελίδα του Νηπιαγωγείου.

Για το σχολικό έτος 2023-2024 το πρόγραμμα του σχολείου, διαμορφώνεται ως εξής:

Υποχρεωτικό πρόγραμμα

Υποδοχή των μαθητών και των μαθητριών στο σχολείο: 8.15πμ- 8:30 πμ.

Λήξη υποχρεωτικού προγράμματος- αποχώρηση μαθητών και μαθητριών: 13:00μμ.

Λήξη προαιρετικού Ολοήμερου Προγράμματος 16:00μμ

Προκειμένου να διευκολυνθεί, κατά την έναρξη της σχολικής χρονιάς, η ομαλή προσαρμογή των μαθητών/τριών δύναται να εφαρμόζεται ευέλικτο ωράριο παραμονής στο Νηπιαγωγείο κατά τις πρώτες δύο εβδομάδες λειτουργίας (παρ. 7, άρθρο 2, Π.Δ. 79/2017). Επίσης, προβλέπεται η μεταφορά ωραρίου εργασίας σε απογευματινές ώρες έως δύο φορές κατά τη διάρκεια του σχολικού έτους για την οποία ενημερώνονται η Σύμβουλος Εκπαίδευσης Νηπιαγωγών Δωδεκανήσου και ο Διευθυντής Εκπαίδευσης (άρθρο 16, παρ. 10 Π.Δ. 79/2017).

II. Προσέλευση και αποχώρηση μαθητών/μαθητριών

Η ώρα προσέλευσης των μαθητών και μαθητριών του Νηπιαγωγείου είναι 08:15 έως 08:30. Η έγκαιρη προσέλευση και η καλά οργανωμένη και ελεγχόμενη αποχώρηση είναι απαραίτητες προϋποθέσεις για την πραγματοποίηση του διδακτικού έργου και την εύρυθμη λειτουργία του σχολείου γενικότερα και διασφαλίζει την ασφάλεια των μαθητών και μαθητριών και του προσωπικού του σχολείου.

Για λόγους ασφαλείας των μαθητών/μαθητριών αλλά και για την ομαλή λειτουργία του προγράμματος η είσοδος του σχολείου του σχολείου κλείνουν στις 8:30 ώστε να μην παρακωλύεται το παιδαγωγικό έργο του σχολείου.

Οι μαθητές και οι μαθήτριες σε καμία περίπτωση δεν αποχωρούν από το σχολείο πριν τη λήξη του ωραρίου. Αν παρουσιαστεί ανάγκη έκτακτης αποχώρησης κατά τη διάρκεια του σχολικού ωραρίου (π.χ. ασθένεια), ενημερώνεται ο γονέας/κηδεμόνας για να προσέλθει στο Σχολείο και να συνοδεύσει το παιδί στο σπίτι του, αφού προηγουμένως συμπληρώσει το σχετικό έντυπο (υπεύθυνη δήλωση). Εάν κάποιος γονέας/κηδεμόνας χρειαστεί, για ειδικό λόγο να πάρει το παιδί του πριν τη λήξη των μαθημάτων, χρειάζεται να ενημερώσει εγκαίρως τη Διεύθυνση του Σχολείου και να συμπληρώσει σχετικό έντυπο όπου θα αναγράφονται οι λόγοι (υπεύθυνη δήλωση).

Οι εκπαιδευτικοί υποδέχονται τους μαθητές και τις μαθήτριες στην είσοδο της τάξης και οι γονείς/κηδεμόνες-συνοδοί αποχωρούν. Κατά τη διάρκεια του χρόνου προσέλευσης των μαθητών/μαθητριών δεν παρευρίσκεται χωρίς άδεια στον χώρο του σχολείου κανένας επισκέπτης.

Οι γονείς/κηδεμόνες προσέρχονται έγκαιρα για την παραλαβή των μαθητών και των μαθητριών, παραμένουν έξω από τις εισόδους του σχολείου, χωρίς να παρεμποδίζουν τη διαδικασία αποχώρησης. Κάθε καθυστέρηση στην προσέλευση των συνοδών δημιουργεί κινδύνους για την ασφάλεια των μαθητών/μαθητριών που παρακολουθούν το σχολικό πρόγραμμα και παρεμποδίζει τη λειτουργία της σχολικής μονάδας. Σε περιπτώσεις δυσμενών καιρικών συνθηκών, το σχολείο δύναται να τροποποιήσει τη διαδικασία προσέλευσης/αποχώρησης ώστε να μειωθεί στο ελάχιστο η έκθεση γονέων και μαθητών στις καιρικές συνθήκες δίχως να τεθεί σε κίνδυνο η ασφάλεια των μαθητών.

III. Ωρολόγιο Πρόγραμμα του Σχολείου

Το Νηπιαγωγείο εφαρμόζει το Ωρολόγιο Πρόγραμμα, όπως αυτό ορίζεται από τις εγκυκλίους του ΥΠΑΙΘ και εξειδικεύεται από τον Σύλλογο Διδασκόντων με ευθύνη της Προϊσταμένης του Νηπιαγωγείου και υποβάλλεται προς έγκριση στον Προϊστάμενο εκπαιδευτικών θεμάτων της οικείας Διεύθυνσης Πρωτοβάθμιας Εκπαίδευσης.

Άρθρο 3. Σχολική και Κοινωνική Ζωή

I. Φοίτηση

Η φοίτηση των μαθητών/μαθητριών στα Νηπιαγωγεία είναι υποχρεωτική και εποπτεύεται από τον/την εκπαιδευτικό της τάξης, ο οποίος/η οποία καταγράφει τις καθημερινές απουσίες και από την Προϊσταμένη για το Α' Τμήμα και την υπεύθυνη τάξης για το Β' Τμήμα που τις καταχωρίζουν στο πληροφοριακό σύστημα του ΥΠΑΙΘ. Η ελλιπής φοίτηση και μάλιστα χωρίς σοβαρό λόγο, δυσχεραίνει τόσο το σχολικό έργο όσο και την πρόοδο των μαθητών/μαθητριών. Την ουσιαστική αλλά και την τυπική ευθύνη απέναντι στο σχολείο και την πολιτεία για τη φοίτηση των μαθητών, φέρουν κατά τον νόμο οι γονείς/κηδεμόνες τους.

II. Σχολικοί χώροι

Κοινός στόχος όλων είναι ο σεβασμός του σχολικού χώρου. Ο σεβασμός στα περιουσιακά στοιχεία του Νηπιαγωγείου, τις υποδομές, τον εξοπλισμό αλλά και το φυσικό περιβάλλον του σχολείου αποτελεί βασική υποχρέωση όλων των μελών της σχολικής κοινότητας. Με το ίδιο σκεπτικό υπάρχει φροντίδα για την τάξη και την καλαισθησία στις σχολικές αίθουσες, καθώς είναι ο ιδιαίτερος χώρος, όπου παραμένουν και εργάζονται μαθητές/μαθήτριες και εκπαιδευτικοί πολλές ώρες. Φροντίδα όλων είναι να διατηρούνται οι χώροι καθαροί. Τεράστια συμβολή σε αυτό έχει και η υπεύθυνη καθαριότητας του Νηπιαγωγείου.

III. Διάλειμμα

Κατά τη διάρκεια του διαλείμματος οι μαθητές/μαθήτριες βγαίνουν στο προαύλιο, όπως έχει καθοριστεί από το Ωρολόγιο Πρόγραμμα.

Σε περίπτωση κακοκαιρίας ορίζονται από τους/τις εκπαιδευτικούς οι προκαθορισμένοι χώροι παραμονής των μαθητών και μαθητριών.

Το διάλειμμα είναι χρόνος παιχνιδιού και ανάπτυξης κοινωνικών σχέσεων όπου οι μαθητές και οι μαθήτριες αλληλεπιδρούν, παίζουν αρμονικά και για οποιοδήποτε πρόβλημα ή δυσκολία αντιμετωπίζουν απευθύνονται στους/στις εκπαιδευτικούς που βρίσκονται στο προαύλιο.

Κατά τη διάρκεια του διαλείμματος δεν επιτρέπεται κανένας ανήλικος ή ενήλικος να παρακολουθεί, να συνομιλεί ή να δίνει αντικείμενα σε μαθητές και μαθήτριες του σχολείου από τα κάγκελα του προαυλίου χώρου.

IV. Σχολικό πρόγραμμα

Η φοίτηση στο Νηπιαγωγείο αποτελεί το πιο σημαντικό βήμα στη ζωή του παιδιού για τη μάθηση, την προσωπική ανάπτυξη και κοινωνικοποίησή του. Οι μαθητές και μαθήτριες παρακολουθούν και συμμετέχουν ενεργά στην καθημερινή εκπαιδευτική διαδικασία σεβόμενοι τους κανόνες του σχολείου, όπως διαμορφώνονται από τους ίδιους και τους εκπαιδευτικούς της τάξης, όπως και το δικαίωμα των συμμαθητών και συμμαθητριών τους για μάθηση.

Τα παιδιά μαθαίνουν να συνεργάζονται, να δημιουργούν, να αλληλεπιδρούν, να αυτενεργούν και να είναι υπεύθυνα. Η συνεργασία μεταξύ γονέων/κηδεμόνων και εκπαιδευτικών έχει κοινό στόχο την υγιή ανάπτυξη παιδιών με ολοκληρωμένη προσωπικότητα.

V. Συμπεριφορά - Δικαιώματα – Υποχρεώσεις

Η Προϊσταμένη

- Συμβάλλει στη δημιουργία κλίματος δημοκρατικής συμπεριφοράς των διδασκόντων/διδασκουσών και των μαθητών/μαθητριών και είναι υπεύθυνος/υπεύθυνη, σε συνεργασία με τους εκπαιδευτικούς, για την ομαλή λειτουργία του σχολείου.

- Ενημερώνει τα μέλη της εκπαιδευτικής κοινότητας για την εκπαιδευτική νομοθεσία, τις εγκυκλίους και τις αποφάσεις που αφορούν τη λειτουργία του Σχολείου και τις αρμοδιότητες του Συλλόγου Διδασκόντων.

- Λαμβάνει μέριμνα για την εξασφάλιση παιδαγωγικών μέσων και εργαλείων, την καλή χρήση τους στη σχολική τάξη, τη λειτουργικότητα και την αντικατάστασή τους, σε περίπτωση φθοράς.

- Είναι υπεύθυνη, μαζί με τους/τις εκπαιδευτικούς, για την καθαριότητα και αισθητική των χώρων του Νηπιαγωγείου, καθώς και για την προστασία της υγείας και ασφάλειας των μαθητών/μαθητριών.

- Έχει την ευθύνη για τη διαμόρφωση θετικού κλίματος στο σχολείο, για την ανάπτυξη αρμονικών σχέσεων ανάμεσα στα μέλη της σχολικής κοινότητας.

Οι εκπαιδευτικοί

- Εκπαιδεύουν τους μαθητές και τις μαθήτριες, σύμφωνα με τους σκοπούς και τους στόχους της προσχολικής εκπαίδευσης και μέσα στο πλαίσιο της εκπαιδευτικής πολιτικής και με την καθοδήγηση των Στελεχών της Εκπαίδευσης.

- Προετοιμάζουν καθημερινά και οργανώνουν την εκπαιδευτική διαδικασία, εφαρμόζοντας σύγχρονες και κατάλληλες μεθόδους διδασκαλίας, με βάση τις ανάγκες και ιδιαιτερότητες των μαθητών/μαθητριών.

- Συνεργάζονται με τους μαθητές/μαθήτριες, σέβονται την προσωπικότητά τους, καλλιεργούν και εμπνέουν σ' αυτούς, κυρίως με το παράδειγμά τους, δημοκρατική συμπεριφορά.

- Μεριμνούν για τη δημιουργία κλίματος αρμονικής συνεργασίας και συνεχούς και αμφίδρομης επικοινωνίας με τους γονείς/κηδεμόνες των μαθητών/μαθητριών, και τους ενημερώνουν για τη φοίτηση, τη συμπεριφορά και την εξέλιξη των παιδιών τους.

- Φροντίζουν για την πρόοδο όλων των μαθητών /μαθητριών τους και τους προσφέρουν παιδεία διανοητική, ηθική και κοινωνική.

- Συμβάλλουν στην εμπέδωση ενός ήρεμου, θετικού, συνεργατικού, συμπεριληπτικού, εποικοδομητικού σχολικού κλίματος.

- Ενδιαφέρονται για τις συνθήκες ζωής των μαθητών/μαθητριών τους στην οικογένεια και στο ευρύτερο κοινωνικό περιβάλλον, λαμβάνουν υπόψη τους παράγοντες που επηρεάζουν την

πρόοδο και συμπεριφορά των μαθητών/μαθητριών τους και υιοθετούν κατάλληλες παιδαγωγικές ενέργειες, ώστε να αντιμετωπισθούν πιθανά προβλήματα.

- Ενθαρρύνουν τους μαθητές/μαθήτριες να συμμετέχουν ενεργά στη διαμόρφωση και λήψη αποφάσεων για θέματα που αφορούν τους ίδιους και το σχολείο και καλλιεργούν τις αρχές και το πνεύμα αλληλεγγύης και συλλογικότητας.
- Συνεργάζονται με τους εκπαιδευτικούς ειδικής αγωγής προκειμένου να υποστηριχθούν οι μαθητές με ειδικές εκπαιδευτικές ανάγκες καθώς και οι οικογένειές τους.
- Συνεργάζονται με την Προϊσταμένη, τους γονείς και τα αρμόδια Στελέχη Εκπαίδευσης για την καλύτερη δυνατή παιδαγωγική αντιμετώπιση προβλημάτων συμπεριφοράς, σεβόμενοι την προσωπικότητα και τα δικαιώματα των μαθητών/μαθητριών.
- Ανανεώνουν και εμπλουτίζουν τις γνώσεις τους, σχετικά με τις επιστήμες της αγωγής τόσο μέσω των διάφορων μορφών επιμόρφωσης, που παρέχονται θεσμικά από το σύστημα της οργανωμένης εκπαίδευσης, όσο και μέσω της ενδοσχολικής επιμόρφωσης ή και της αυτοεπιμόρφωσης.

Οι μαθητές/μαθήτριες

- Επιδεικνύουν σεβασμό, με τη στάση τους, προς κάθε μέλος της σχολικής κοινότητας.
- Κατά τη διάρκεια των μαθημάτων τηρούν τους κανόνες της τάξης, συμμετέχουν ενεργά συνδιαμορφώνοντας την καθημερινή εκπαιδευτική διαδικασία.
- Απευθύνονται στους/στις εκπαιδευτικούς και στη Διεύθυνση του Σχολείου και ζητούν τη βοήθειά τους, για κάθε πρόβλημα που τους απασχολεί και τους δημιουργεί εμπόδιο στη σχολική ζωή.
- Προσέχουν ώστε να διατηρούν καθαρούς όλους τους χώρους και δείχνουν ενδιαφέρον για την υλική περιουσία του σχολείου.
- Αποφεύγουν ρητά την άσκηση οποιασδήποτε μορφής βίας (σωματική, λεκτική ή ψυχολογική).
- Προσπαθούν να λύνουν τις αντιθέσεις ή διαφωνίες με διάλογο. Σε περιπτώσεις που γίνονται αποδέκτες ή παρατηρητές βίαιης λεκτικής, ψυχολογικής ή και σωματικής συμπεριφοράς, ενεργούν άμεσα και ακολουθούν τα παραπάνω βήματα:
 1. Συζητούν άμεσα και ειρηνικά με όποιον έχουν διαφορά.
 2. Απευθύνονται στον υπεύθυνο εκπαιδευτικό τμήματος.
 3. Απευθύνονται στην Προϊσταμένη του Νηπιαγωγείου.
- Συμβάλλουν στην υιοθέτηση αειφορικών πρακτικών, όπως η ανακύκλωση υλικών.
- Στις σχολικές εκδηλώσεις και γιορτές αλλά και στις διδακτικές επισκέψεις εκτός Νηπιαγωγείου ακολουθούν τους συνοδούς εκπαιδευτικούς και συμπεριφέρονται με ευγένεια και ευπρέπεια.

Γονείς και κηδεμόνες

- Φροντίζουν ώστε το παιδί να έρχεται έγκαιρα και ανελλιπώς στο σχολείο και να ενημερώνουν σε περίπτωση απουσίας του.
- Διαβάζουν προσεκτικά όλες τις ανακοινώσεις, έντυπες ή ηλεκτρονικές, ώστε να ενημερώνονται για θέματα λειτουργίας του Σχολείου.
- Συνεργάζονται αρμονικά σε προσωπικό επίπεδο με τη Διεύθυνση και τον Σύλλογο των Διδασκόντων για θέματα που αφορούν τους μαθητές/μαθήτριες.
- Ενημερώνουν έγκαιρα και προσκομίζουν τα σχετικά έγγραφα, αν υπάρχουν, για κάθε ειδικό θέμα που αντιμετωπίζουν τα παιδιά τους - θέματα υγείας, ειδικές εκπαιδευτικές ικανότητες ή ανάγκες, θέματα οικογενειακής και κοινωνικής κατάστασης - τα οποία μπορούν να επηρεάσουν την επίδοση, τη φοίτηση και συμπεριφορά του παιδιού και ζητούν τη συνδρομή του σχολείου.

VI. Παιδαγωγικός έλεγχος

Τα ζητήματα μη αποδεκτής συμπεριφοράς στο σχολείο αποτελούν αντικείμενο συνεργασίας των γονέων/κηδεμόνων με τον εκπαιδευτικό/την εκπαιδευτικό υπεύθυνο της τάξης, την

Προϊσταμένη της σχολικής μονάδας, το Σύλλογο Διδασκόντων και τη Σχολική Σύμβουλο, προκειμένου να υπάρξει η καλύτερη δυνατή παιδαγωγική αντιμετώπιση του θέματος. Σε κάθε περίπτωση και πριν από οποιαδήποτε απόφαση, λαμβάνεται υπόψη η βασική αρχή του σεβασμού της προσωπικότητας και των δικαιωμάτων του παιδιού. Οι σωματικές ποινές δεν επιτρέπονται.

Το σχολείο, ως φορέας αγωγής, έχει καθήκον να λειτουργεί έτσι ώστε οι μαθητές και μαθήτριες να συνειδητοποιήσουν ότι κάθε πράξη τους έχει συνέπειες, να μάθουν να αναλαμβάνουν την ευθύνη των επιλογών τους και να γίνουν υπεύθυνοι πολίτες. Αν η συμπεριφορά του μαθητή και της μαθήτριας δεν εναρμονίζεται με τα αποδεκτά πρότυπα και αποκλίνει από την τήρηση του εσωτερικού κανονισμού του σχολείου, τότε αντιμετωπίζει τον παιδαγωγικό έλεγχο, σύμφωνα με τις αρχές της ψυχολογίας και παιδαγωγικής που διέπουν την ηλικία του.

Οι γονείς/κηδεμόνες ενημερώνονται από το Σχολείο για την όποια μη αποδεκτή συμπεριφορά των παιδιών τους. Η στενή συνεργασία σχολείου-γονέων/κηδεμόνων είναι πάντα αναγκαία και επιβεβλημένη.

VII Καινοτόμα προγράμματα-Σχολικές εκδηλώσεις-Δραστηριότητες-Επισκέψεις

Η σχολική μονάδα του 18ου Νηπιαγωγείου θα υλοποιήσει, όπως κάθε χρόνο, εκπαιδευτικά προγράμματα και δραστηριότητες σύμφωνα με το Νέο Πρόγραμμα Σπουδών για το Νηπιαγωγείο με σκοπό τον εμπλουτισμό του Προγράμματος Σπουδών και την υποστήριξη της ατομικής και κοινωνικής ανάπτυξης των μαθητών. Ιδιαίτερη σημασία αποδίδεται σε πρωτοβουλίες που αποβλέπουν στις διαδικασίες της μάθησης και της ανάπτυξης των παιδιών με ειδικές εκπαιδευτικές ανάγκες και των παιδιών από διαφορετικά πολιτισμικά και γλωσσικά περιβάλλοντα.

Το πλαίσιο των δράσεων στοχεύει στη βελτίωση της μαθησιακής και εκπαιδευτικής διαδικασίας, αλλά και των κοινωνικών σχέσεων που αναπτύσσονται μεταξύ των συμμετεχόντων. Οι δημιουργικές, συμμετοχικές εκπαιδευτικές ενέργειες προωθούν τις νέες αντιλήψεις για την εκπαίδευση.

Σύμφωνα με τον ετήσιο προγραμματισμό του νηπιαγωγείου μας

Τα καινοτόμα προγράμματα που θα εφαρμόσουμε στο σχολείο μας βασίζονται κυρίως τη βιωματική προσέγγιση μάθησης ως μεθοδολογία. Θα συμμετέχουμε σε εθνικά και τοπικά προγράμματα, σε σχέση με το περιβάλλον, σε προγράμματα STEM για παιδιά Νηπιαγωγείου και σε προγράμματα που κάθε φορά προάγουν τη γνώση και τη συνεργασία στο Νηπιαγωγείο μας. Πιο συγκεκριμένα:

και θα συμμετάσχουμε σε

- στο πρόγραμμα Κυκλοφοριακής Αγωγής ΕΥΘΥΤΑ
- σε Προγράμματα Σχολικών Δραστηριοτήτων
- σε πρόγραμμα Περιβαλλοντικής Εκπαίδευσης
- Σε πρόγραμμα φιλαναγνωσίας και εικαστικής δημιουργίας του Διεθνούς Κέντρου Συγγραφέων και Μεταφραστών Ρόδου.

Μέσα από τη συμμετοχή του σχολείου στις παραπάνω δράσεις θα πάρουμε μέρος σε διαγωνισμούς που ανακηρύσσονται από τους αντίστοιχους φορείς. Αυτό θα αποτελεί ένα τρόπο αξιολόγησης της αποτελεσματικότητας της συμμετοχής μας στο εκάστοτε πρόγραμμα.

Σκοπός γενικά των καινοτόμων διδακτικών πρακτικών είναι η ανάπτυξη εκπαιδευτικών προγραμμάτων και καινοτόμων δράσεων που συμπληρώνουν το Πρόγραμμα Σπουδών, ενθαρρύνουν τη μαθητική πρωτοβουλία, καλλιεργούν τον δημοκρατικό διάλογο, συμβάλλουν στη δημιουργία θετικού κλίματος, βελτιώνουν τις σχέσεις μεταξύ των μελών της σχολικής μονάδας και συντελούν στο άνοιγμα του σχολείου στην κοινωνία. Με αυτό το σκεπτικό στόχοι του Σχεδίου Δράσης στο πλαίσιο του Συλλογικού Προγραμματισμού – Εσωτερική και Εξωτερική Αξιολόγηση του έργου της σχολικής μονάδας μας θα είναι η ενεργός συμμετοχή των μαθητών σε εκπαιδευτικές δραστηριότητες και διαμόρφωση εκ μέρους τους θετικής στάσης απέναντι στις καινοτόμες δράσεις, καθώς και η κινητοποίηση της εκπαιδευτικού για συμμετοχή σε εκπαιδευτικές δραστηριότητες και καινοτόμες δράσεις.

Το νηπιαγωγείο επίσης, οργανώνει μια σειρά εκδηλώσεων/δραστηριοτήτων, και επισκέψεων που στόχο έχουν τη σύνδεση σχολικής και κοινωνικής ζωής, τον εμπλουτισμό των υπαρχουσών γνώσεων των μαθητών/μαθητριών, την απόκτηση δεξιοτήτων ζωής και την ευαισθητοποίηση τους σε κοινωνικά θέματα.

Οι ενδοσχολικές εκδηλώσεις, οι σχολικές δραστηριότητες όπως και η συμμετοχή σε καινοτόμα σχολικά προγράμματα πρέπει να γίνονται σε σύνδεση με το πρόγραμμα σπουδών και πάντα με βάση τα ενδιαφέροντα της συγκεκριμένης ομάδας παιδιών ώστε να αισθάνονται υπεύθυνοι/υπεύθυνες, να αναδεικνύουν τις ικανότητες τους, τις κλίσεις τους, τα ενδιαφέροντα τους και το ταλέντο τους.

Για τα προγράμματα, εκδηλώσεις/δραστηριότητες, και επισκέψεις στις οποίες θα συμμετέχουμε συντάσσεται πρακτικό και ενημερώνονται οι γονείς και οι κηδεμόνες των μαθητών, όπως και το ιστολόγιο του σχολείου. Ενδέχεται επίσης να προσκληθούν ειδικοί επιστήμονες καθώς και ιδιώτες-επαγγελματίες για να ενημερώσουν για θέματα της αρμοδιότητάς τους γονείς ή κηδεμόνες και παιδιά.

Για τη συμμετοχή των μαθητών σε ορισμένες σχολικές δραστηριότητες και επισκέψεις μπορεί να απαιτείται η έγγραφη συναίνεση του γονέα όπως ορίζεται σε κάθε περίπτωση από την κείμενη νομοθεσία.

VII Εργαστήρια Δεξιοτήτων και Αγγλικά

Εφέτος θα εφαρμοστεί στο νηπιαγωγείο το πρόγραμμα Εργαστήρια Δεξιοτήτων. Θα ακολουθήσουμε τη δομή που έχει προταθεί από το ΙΕΠ και το Σχέδιο Δράσης όπως αυτό διαμορφωθεί σε συνεδρίαση από το σύλλογο διδ/των.

Επίσης, με την εισαγωγή της αγγλικής γλώσσας στο νηπιαγωγείο, εμπλουτίζεται το πρόγραμμα σπουδών και ο σύλλογος διδασκόντων με εκπαιδευτικό ΠΕ 60.

VIII Άλλα θέματα

Τρόποι επικοινωνίας

Η προϊσταμένη προωθεί με ηλεκτρονικό ταχυδρομείο στους εκπαιδευτικούς όσα μηνύματα τους αφορούν.

Η προϊσταμένη και το εκπαιδευτικό προσωπικό επικοινωνούν με τους γονείς/ κηδεμόνες με τους ακόλουθους τρόπους:

1. Μέσω myschool
2. Μέσω του προσωπικού ηλεκτρονικού ταχυδρομείου που έχουν δώσει στους γονείς/ κηδεμόνες
3. Μέσω του ιστολογίου του σχολείου
4. Μέσω του επίσημου ηλεκτρονικού ταχυδρομείου και του τηλεφώνου του σχολείου

Κεράσματα

Λόγω των συνθηκών όπως έχουν διαμορφωθεί λόγω της πανδημίας, σε περιπτώσεις γιορτών και γενεθλίων των παιδιών, τα κεράσματα δίνονται αποκλειστικά σε ατομική συσκευασία και κατά τη λήξη του σχολάσματος, αφού ενημερωθούν οι γονείς/ κηδεμόνες.

Εμβολιασμός μαθητών/μαθητριών

Σύμφωνα με την γνωμοδότηση της Εθνικής Επιτροπής Εμβολιασμών υποχρεωτικά είναι όλα εκείνα τα εμβόλια που είναι ενταγμένα στο Εθνικό Πρόγραμμα Εμβολιασμών. Ένα από τα δικαιολογητικά εγγραφής, αποτελεί και η επίδειξη του Βιβλιαρίου Υγείας ή άλλο στοιχείο από το οποίο αποδεικνύεται ότι έγιναν τα προβλεπόμενα εμβόλια.

Προετοιμασία γεύματος-Γεύμα

Το γεύμα των μαθητών/μαθητριών παρασκευάζεται στο σπίτι με ευθύνη των γονέων/κηδεμόνων τους. Ο/η νηπιαγωγός βοηθά και καθοδηγεί τους μαθητές και τις μαθήτριες ώστε να αποκτήσουν τις απαραίτητες δεξιότητες που αφορούν στη διαδικασία του δεκατιανού / μεσημεριανού και να εξυπηρετούνται αυτόνομα. Σε κάθε περίπτωση δίνεται ιδιαίτερη προσοχή στους μαθητές μέχρι να αποκτήσουν τις απαραίτητες δεξιότητες αυτοεξυπηρέτησης.

Άρθρο 4. Επικοινωνία και Συνεργασία Γονέων/Κηδεμόνων-Σχολείου

I. Σημασία της επικοινωνίας και της συνεργασίας σχολείου-οικογένειας

Πολύ σημαντική παράμετρος της συνολικής λειτουργίας του Νηπιαγωγείου και του κλίματος που δημιουργείται είναι η επικοινωνία και η εποικοδομητική συνεργασία με τους γονείς/κηδεμόνες των μαθητών/μαθητριών και με τον Σύλλογο Γονέων. Η εμπιστοσύνη του παιδιού στο σχολείο ενισχύεται από τη θετική στάση των γονέων/κηδεμόνων προς το Σχολείο και τον εκπαιδευτικό.

Για οποιοδήποτε αίτημά τους, οι γονείς/κηδεμόνες απευθύνονται στον/την εκπαιδευτικό της τάξης. Σε περίπτωση που δεν υπάρξει κοινά αποδεκτή λύση ή συνεννόηση, απευθύνονται στην Προϊσταμένη του Νηπιαγωγείου.

II. Διαδικασίες ενημέρωσης και επικοινωνίας Σχολείου και γονέων/κηδεμόνων

Οι συναντήσεις για ενημέρωση των γονέων/κηδεμόνων με τους εκπαιδευτικούς προγραμματίζονται με απόφαση του Συλλόγου Διδασκόντων: ο Στην αρχή του διδακτικού έτους, όπου λαμβάνει χώρα ενημέρωση για ζητήματα που αφορούν στην εύρυθμη λειτουργία του σχολείου.

- Μια φορά τουλάχιστον το μήνα σε προκαθορισμένη από τον/την εκπαιδευτικό του τμήματος ημέρα και ώρα, για θέματα που αφορούν στην αγωγή και πρόοδο των μαθητών/μαθητριών. Κάθε φορά που ο/η εκπαιδευτικός της τάξης κρίνει αναγκαία μια έκτακτη συνάντηση.
- Κατά την ενημέρωση προόδου με το πέρας κάθε τριμήνου, όπου πραγματοποιείται παιδαγωγική συνάντηση του/της εκπαιδευτικού της τάξης με τους γονείς/κηδεμόνες των μαθητών/μαθητριών, προκειμένου να ενημερωθούν για την πρόοδο των παιδιών τους.

Η είσοδος των γονέων/κηδεμόνων στο σχολικό χώρο επιτρέπεται μόνο κατά τις προβλεπόμενες ώρες συναντήσεων με τους εκπαιδευτικούς των τάξεων.

Οι γονείς-κηδεμόνες οφείλουν να επικαιροποιούν τα στοιχεία επικοινωνίας τους και να ενημερώνουν άμεσα τους εκπαιδευτικούς για κάθε αλλαγή, ώστε το Νηπιαγωγείο να έχει τα ισχύοντα τηλέφωνα τους και τις έγκυρες ηλεκτρονικές διευθύνσεις τους για την αποστολή ενημερωτικών σημειωμάτων ή/και υπεύθυνων δηλώσεων για την πραγματοποίηση εκπαιδευτικών επισκέψεων/δράσεων/εκδηλώσεων κ.λπ. Επίσης, οι γονείς/κηδεμόνες θα πρέπει τακτικά να επισκέπτονται το ιστολόγιο του Νηπιαγωγείου, ή να αξιοποιούν κάθε πρόσφορο μέσο επικοινωνίας που παρέχεται από το Νηπιαγωγείο και να ενημερώνονται για τα θέματα του Νηπιαγωγείου. Τέλος, οι γονείς/κηδεμόνες σε έκτακτες περιπτώσεις θα πρέπει να έχουν φροντίσει είτε οι ίδιοι ή πρόσωπα που έχουν εξουσιοδοτήσει να είναι άμεσα διαθέσιμοι.

III. Σύλλογος Γονέων και Κηδεμόνων

Οι γονείς/κηδεμόνες των μαθητών και μαθητριών συγκροτούν τον Σύλλογο Γονέων & Κηδεμόνων που είναι κοινός με αυτόν του 1^{ου} Δημ.Σχ. Ρόδου, φέρει την επωνυμία του σχολείου και συμμετέχουν αυτοδικαίως σε αυτόν. Ο Σύλλογος Γονέων & Κηδεμόνων είναι ένας σημαντικός θεσμός, αποτελεί αναπόσπαστο μέρος της Σχολικής Κοινότητας και για αυτό είναι σημαντική η συμμετοχή όλων των γονέων/κηδεμόνων. Βρίσκεται σε άμεση συνεργασία με τον Διευθυντή/Διευθύντρια, Προϊστάμενο/Προϊσταμένη, τον Σύλλογο Διδασκόντων του σχολείου, αλλά και με τον Πρόεδρο/την Πρόεδρο της Σχολικής Επιτροπής του οικείου Δήμου.

IV. Η σημασία της συνέργειας όλων

Ένα ανοιχτό στην κοινωνία, συνεργατικό και δημοκρατικό σχολείο έχει ανάγκη από τη σύμπραξη όλων των μελών της εκπαιδευτικής κοινότητας – μαθητών/μαθητριών, εκπαιδευτικών, Προϊσταμένης, Συλλόγου Γονέων και Κηδεμόνων, Σχολικής Επιτροπής, Τοπικής Αυτοδιοίκησης – προκειμένου να επιτύχει στην αποστολή του.

Άρθρο 5: Πολιτική του σχολείου προστασίας από πιθανούς κινδύνους

Αντιμετώπιση έκτακτων αναγκών

Οι φυσικές καταστροφές παρουσιάζουν αυξητική τάση τα τελευταία χρόνια με ποικίλες συνέπειες στο ανθρωπογενές περιβάλλον. Οι σχολικές μονάδες, ως λειτουργικοί χώροι φιλοξενίας και δραστηριοποίησης ευάλωτης ομάδας του πληθυσμού, απαιτούν αυξημένο βαθμό ετοιμότητας έναντι των κινδύνων αυτών.

Η απρόβλεπτη ή περιστασιακή κρίση είναι αυτή που συνδέεται ευθέως με την ανάγκη εκπόνησης ενός σχεδίου διαχείρισής της. Τα κρίσιμα συμβάντα χρήζουν έγκαιρων και έγκυρων ενεργειών ανταπόκρισης. Η έγγραφη και οργανωμένη αποτύπωση αυτών, σε επίπεδο σχολικής μονάδας, συνιστά το πρωτόκολλο - σχέδιο διαχείρισης κρίσεων. Τα οφέλη ενός τέτοιου σχεδίου έγκεινται στη διασφάλιση της σωματικής ακεραιότητας και της ψυχικής υγείας του ανθρώπινου δυναμικού του σχολείου:

Οι φάσεις του σχεδίου υλοποίησης της διαχείρισης κρίσεων είναι οι εξής:

1. Προσδιορισμός της κρίσης - γεγονότος (π.χ. πλημμύρα, πυρκαγιά).
2. Επίπεδο αντιμετώπισης.
3. Ειδοποίηση - ενημέρωση όσων εμπλέκονται στην αντιμετώπιση της κρίσης.
4. Επιλογή τρόπου και πλαισίου ενημέρωσης των εμπλεκόμενων υπηρεσιών και φορέων, των γονέων και κηδεμόνων.
5. Αξιολόγηση διαχείρισης της κρίσης.

Στην κατεύθυνση αυτή, η σχολική μας μονάδα έχει δημιουργήσει Ομάδα Διαμόρφωσης Σχεδίου Αντιμετώπισης Κρίσεων, όπου ο Σύλλογος Διδασκόντων με επικεφαλής την Προϊσταμένη και αρχικώς να αναπτυχθεί ένα γενικό σχέδιο προετοιμασίας του σχολείου για την αντιμετώπιση κρίσεων.

Για την προστασία από σεισμούς και συνοδά φυσικά φαινόμενα επικαιροποιείται τακτικά το Σχέδιο Μνημονίου Ενεργειών για τη διαχείριση του Σεισμικού Κινδύνου στην αρχή της σχολικής χρονιάς και υλοποιούνται ασκήσεις ετοιμότητας κατά τη διάρκεια του σχολικού έτους.

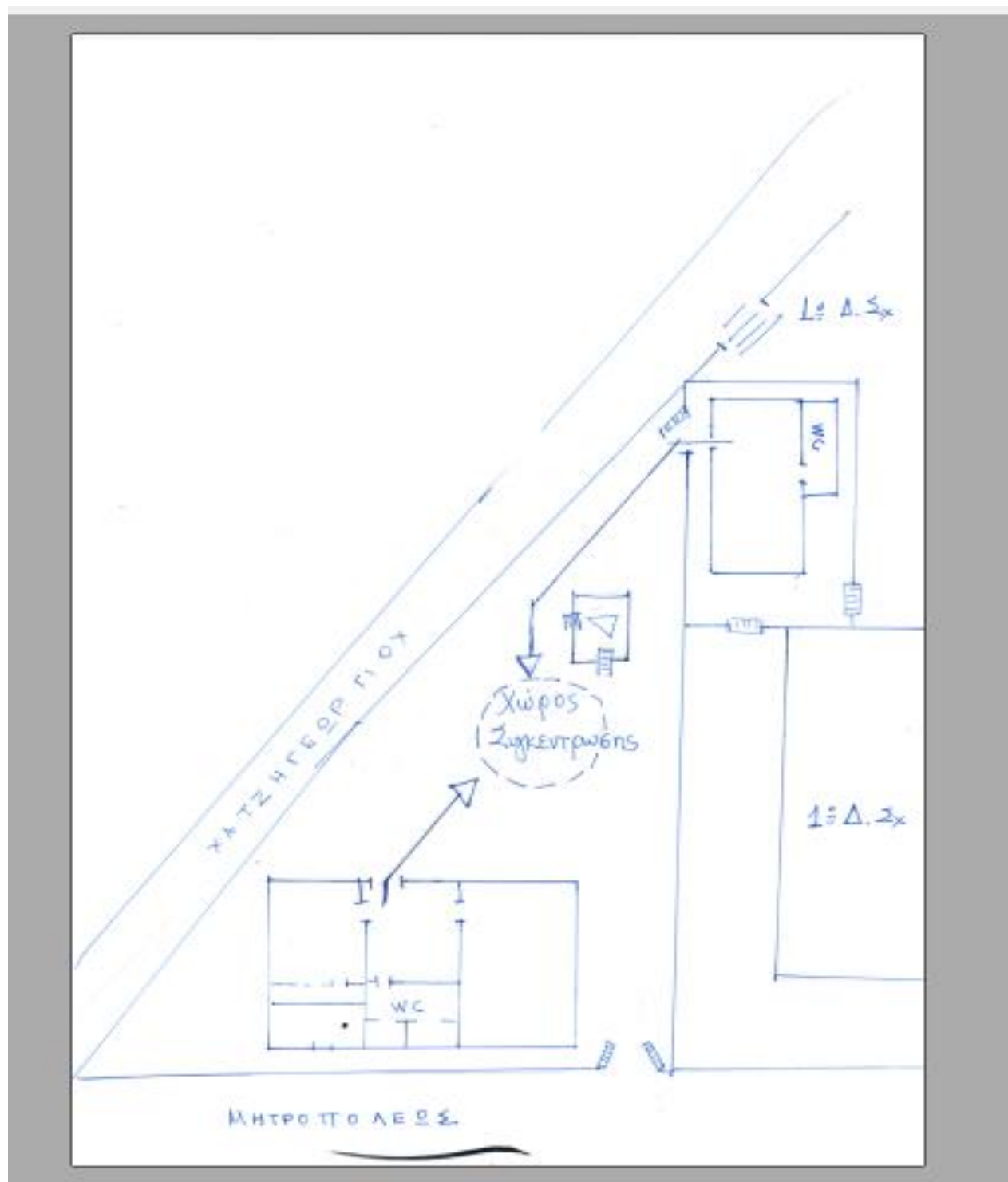
Η Προϊσταμένη του Νηπιαγωγείου, στην αρχή του σχολικού έτους και σε συνεργασία με τον Σύλλογο Διδασκόντων, προβαίνει σε όλες τις απαιτούμενες ενέργειες που προβλέπονται για την αντιμετώπιση των έκτακτων αναγκών εντός του σχολικού χώρου. Επίσης, ενημερώνει τους μαθητές/μαθήτριες για τους βασικούς κανόνες και τρόπους αντίδρασης κατά την εκδήλωση των φαινομένων αυτών.

Διευκρινίζεται ότι σε περίπτωση κρίσης οι μαθητές/μαθήτριες παραδίδονται μόνο στους γονείς/κηδεμόνες τους ή στα πρόσωπα που οι γονείς/κηδεμόνες έχουν ορίσει γραπτώς για την παραλαβή των μαθητών/τριών από τη σχολική μονάδα.

Τέλος, σε καταστάσεις πανδημίας ή ακραίων-επικίνδυνων φαινομένων οι εκπαιδευτικοί, μαθητές/μαθήτριες, γονείς/κηδεμόνες, η Προϊσταμένη οφείλουν να συμμορφώνονται και να ακολουθούν ρητά τις οδηγίες που εκδίδουν οι εκάστοτε αρμόδιοι φορείς/υπηρεσίες: π.χ. ΕΟΔΥ, ΥΠΑΙΘ, Υπουργείο Πολιτικής Προστασίας, κ.λ.π. για την εύρυθμη λειτουργία της σχολικής μονάδας και την ασφάλεια των μελών της.

Χώρος συγκέντρωσης σε περίπτωση ανάγκης

Σε περίπτωση έκτακτης ανάγκης, για την ασφάλεια των παιδιών έχει καταρτιστεί σχέδιο διαφυγής και πραγματοποιούνται ασκήσεις ετοιμότητας. Ο χώρος συγκέντρωσης σε περίπτωση ανάγκης καθορίζεται με βάση σχεδιάγραμμα που αφορά το Β' Τμήμα, το οποίο στεγάζεται στο αρχικό κτίριο του νηπιαγωγείου και το Α' τμήμα το οποίο στεγάζεται στην αίθουσα Προκάτ στο χώρο του σχολείου. Το σχεδιάγραμμα έχει κοινοποιηθεί στους εκπαιδευτικούς και έχει αναρτηθεί στον πίνακα ανακοινώσεων των δύο τμημάτων.



Άρθρο 6: Εσωτερικός Κανονισμός Λειτουργίας- Διαδικασίες διασφάλισης της εφαρμογής του
Ο κοινά συμφωνημένος Κανονισμός βασίζεται στην ισχύουσα νομοθεσία και στις σύγχρονες
παιδαγωγικές και διδακτικές αρχές. Η τήρησή του από όλους τους παράγοντες του σχολείου
(μαθητές/ μαθήτριες, εκπαιδευτικούς, γονείς/κηδεμόνες, ΕΕΠ) με αμοιβαίο σεβασμό στον
διακριτό θεσμικό ρόλο τους αποτελεί προϋπόθεση της εύρυθμης λειτουργίας του
Νηπιαγωγείου. Είναι το θεμέλιο πάνω στο οποίο ,πορεί το σχολείο να οικοδομήσει για να
πετύχει τους στόχους και το όραμά του.

Θέματα που ανακύπτουν στην εκπαιδευτική καθημερινότητα και δεν προβλέπονται από τον
Κανονισμό, αντιμετωπίζονται κατά περίπτωση από την Προϊσταμένη και το Σύλλογο
Διδασκόντων, σύμφωνα με τις αρχές της παιδαγωγικής επιστήμης και την κείμενη εκπαιδευτική
νομοθεσία, σε πνεύμα συνεργασίας με όλα τα μέλη της σχολικής κοινότητας.

Οι γονείς/κηδεμόνες των μαθητών και μαθητριών ενημερώνονται με κάθε πρόσφορο μέσο,
έντυπο ή ηλεκτρονικό, σχετικά με τον κανονισμό του Νηπιαγωγείου.

Ρόδος, Σεπτέμβριος 2023

Η Προϊσταμένη

κ. Σοφία Βενετικίδου

Το εκπαιδευτικό προσωπικό

κ. Σοφία Σορδάκη

κ. Δέσποινα Χατζηελευθέρη

κ. Μαρία Φουρτίνα

Εκπρόσωπος Δήμου Ρόδου

κ. Ηλίας Πετρίδης

ILIAS PETRIDIS

Πρόεδρος Συλλόγου Γονέων και Κηδεμόνων 1^{ου} Δημοτικού Σχολείου Ρόδου και 18^{ου}
Νηπιαγωγείου Ρόδου

κ. Εμμανουήλ Παπασταμάτης



Εγκρίνεται	
Σύμβουλος Εκπαίδευσης Νηπιαγωγών κ. Ελπίδα Ταμβακά	Διευθυντής Α'θμιας Εκπαίδευσης Δωδεκανήσου κ. Χαράλαμπος Ψαράς
.....
Ημερομηνία:	Ημερομηνία:
.....