


ΕΣΩΤΕΡΙΚΟΣ  
ΚΑΝΟΝΙΣΜΟΣ  
ΛΕΙΤΟΥΡΓΙΑΣ  
ΣΧΟΛΙΚΗΣ  
ΜΟΝΑΔΑΣ

ΣΧΟΛΙΚΟ ΕΤΟΣ 2024-2025

 <b>18<sup>ο</sup> ΝΗΠΙΑΓΩΓΕΙΟ ΠΕΙΡΑΙΑ</b>	<b>ΔΙΕΥΘΥΝΣΗ ΠΡΩΤΟΒΑΘΜΙΑΣ ΕΚΠΑΙΔΕΥΣΗΣ ΠΕΙΡΑΙΑ</b>
9520217 ( ΚΩΔ. ΥΠΑΙΘ)	

<b>ΣΤΟΙΧΕΙΑ</b>
<b>Έδρα του Σχολείου :</b> Ευαγγελιστρίας 22, Πειραιάς
<b>Τηλέφωνο :</b> 210 4170050
<b>e-mail:</b> mail@18nip-peiraia.att.sch.gr
<b>Ιστοσελίδα :</b> <a href="https://blogs.sch.gr/18nippeiraia/author/18nippeiraia/">https://blogs.sch.gr/18nippeiraia/author/18nippeiraia/</a>
<b>Προϊσταμένη Σχολικής Μονάδας :</b> Ναδάλη Αθηνά

## **ΕΙΣΑΓΩΓΗ**

Ο Εσωτερικός Κανονισμός Λειτουργίας του Σχολείου (ΦΕΚ 5387/2024) επιδιώκει να εξασφαλίσει τις προϋποθέσεις και τις συνθήκες που είναι απαραίτητες για να πραγματοποιείται όσο καλύτερα γίνεται το έργο του σχολείου και να επιτυγχάνονται όσο γίνεται καλύτερα οι στόχοι που θέτουμε κάθε φορά ως σχολική κοινότητα (μαθητές, εκπαιδευτικοί, βοηθητικό προσωπικό, γονείς/κηδεμόνες).

Με τον όρο "σχολικός κανονισμός" εννοούμε το σύνολο των όρων και των κανόνων που αποτελούν προϋποθέσεις για να πραγματοποιείται ανενόχλητα, μεθοδικά και αποτελεσματικά το έργο του σχολείου. Οι συνθήκες αυτές πρέπει να αποβλέπουν στη διαμόρφωση ενός παιδαγωγικού και διδακτικού κλίματος το οποίο θα εξασφαλίζει τη συνεργασία των μελών της σχολικής κοινότητας, χωρίς εντάσεις και συγκρούσεις, με αμοιβαίο σεβασμό, με ανοχή και αναγνώριση.

Σκοπός του Νηπιαγωγείου είναι οι μαθητές/μαθήτριες να διαμορφώσουν την προσωπικότητά τους, να διαπαιδαγωγηθούν με τον καλύτερο δυνατό τρόπο αναπτύσσοντας δεξιότητες οι οποίες έχουν βασικό και κυρίαρχο ρόλο στη μαθησιακή διαδικασία και ταυτόχρονα αποτελούν δεξιότητες ζωής, όπως η δημιουργικότητα, ο αυτοέλεγχος, η συναίσθηση της ευθύνης, η συνεργασία, η ενσυναίσθηση, η αλληλεγγύη, ο αμοιβαίος σεβασμός, η αλληλοκατανόηση, η αποδοχή της διαφορετικότητας, ο σεβασμός όλων σε κοινούς συμφωνημένους κανόνες, η περιβαλλοντική συνείδηση, η προστασία της υγείας, καθώς και η εδραίωση της ισότητας, της αλληλεγγύης και της δημοκρατίας.

Το 18<sup>ο</sup> Νηπιαγωγείο Πειραιά αποτελείται από ένα τμήμα πρωινό-υποχρεωτικό και ένα ολόημερο-προαιρετικό. Για το σχολικό έτος 2024-2025 υπηρετούν σ' αυτό οι εκπαιδευτικοί:

1. Ναδάλη Αθηνά, Προϊσταμένη/ Νηπιαγωγός
2. Αρχοντούλη Θεοδώρα, Νηπιαγωγός
3. Γιαννακάκη Χρυσοβαλάντη Ειρήνη, εκπ/κός παράλληλης στήριξης
5. Γογότση Αντωνία, εκπ/κός παράλληλης στήριξης

## **ΠΡΟΣΕΛΕΥΣΗ – ΠΑΡΑΜΟΝΗ ΣΤΟ ΣΧΟΛΕΙΟ ΚΑΙ ΑΠΟΧΩΡΗΣΗ ΑΠΟ ΑΥΤΟ**

Το σχολικό έτος αρχίζει στις 11 Σεπτεμβρίου και λήγει στις 15 Ιουνίου του επόμενου έτους, ημέρα κατά την οποία χορηγούνται τα αναμνηστικά στα νήπια.

### **Ωράριο λειτουργίας / Προσέλευση – Αποχώρηση**

**Πρόωρη Υποδοχή** (ισχύει μόνο για τους μαθητές/μαθήτριες που παρακολουθούν το ολόημερο πρόγραμμα και είναι προαιρετικό με ελάχιστο αριθμό 5 μαθητών.)

- Προσέλευση των μαθητών/τριών: 7:45-8:00

### **Υποχρεωτικό πρόγραμμα**

- Υποδοχή των μαθητών και των μαθητριών στο σχολείο: 8.15- 8:30.
- Λήξη υποχρεωτικού προγράμματος- αποχώρηση μαθητών και μαθητριών: 13:00

### **Ολόημερο πρόγραμμα**

- Έναρξη λειτουργίας των δραστηριοτήτων Ολόημερου προγράμματος: 13:00.
- Λήξη των δραστηριοτήτων Ολόημερου προγράμματος: 16:00.

Προκειμένου να διευκολυνθεί, κατά την έναρξη της σχολικής χρονιάς, η ομαλή προσαρμογή των μαθητών/τριών δύναται να εφαρμόζεται ευέλικτο ωράριο παραμονής στο Νηπιαγωγείο κατά τις πρώτες δύο εβδομάδες λειτουργίας (παρ. 7, άρθρο 2, Π.Δ. 79/2017).

Η έγκαιρη προσέλευση και η καλά οργανωμένη και ελεγχόμενη αποχώρηση είναι απαραίτητες προϋποθέσεις για την πραγματοποίηση του διδακτικού έργου και την εύρυθμη λειτουργία του σχολείου γενικότερα και διασφαλίζει την ασφάλεια των μαθητών και μαθητριών και του προσωπικού του σχολείου.

Για λόγους ασφαλείας των μαθητών/μαθητριών αλλά και για την ομαλή λειτουργία του προγράμματος η είσοδος του σχολείου κλείνει στις 8:30 ώστε να μην παρακωλύεται το παιδαγωγικό έργο του σχολείου.

Οι μαθητές και οι μαθήτριες σε καμία περίπτωση δεν αποχωρούν από το σχολείο πριν τη λήξη του ωραρίου. Αν παρουσιαστεί ανάγκη έκτακτης αποχώρησης κατά τη διάρκεια του σχολικού ωραρίου (π.χ. ασθένεια, ατύχημα στην τουαλέτα κλπ), ενημερώνεται ο γονέας/κηδεμόνας για να προσέλθει στο Σχολείο το συντομότερο δυνατόν και να συνοδεύσει το παιδί στο σπίτι του, αφού προηγουμένως συμπληρώσει το σχετικό έντυπο (υπεύθυνη δήλωση). Εάν κάποιος γονέας/κηδεμόνας χρειαστεί, για ειδικό λόγο να πάρει το παιδί του πριν τη λήξη των μαθημάτων, χρειάζεται να ενημερώσει εγκαίρως και να συμπληρώσει σχετικό έντυπο όπου θα αναγράφονται οι λόγοι (υπεύθυνη δήλωση), υπογράφοντάς ενώπιον της Διεύθυνσης του Σχολείου κατά την παραλαβή του παιδιού (ΦΕΚ 5387/2024).

Οι εκπαιδευτικοί υποδέχονται τους μαθητές και τις μαθήτριες στην είσοδο του Νηπιαγωγείου και οι γονείς/κηδεμόνες-συνοδοί αποχωρούν. Κατά τη διάρκεια του χρόνου προσέλευσης των μαθητών/μαθητριών δεν παρευρίσκεται χωρίς άδεια στον χώρο του σχολείου κανένας επισκέπτης (ΠΔ 79/2017).

Οι γονείς/κηδεμόνες προσέρχονται έγκαιρα για την παραλαβή των μαθητών και των μαθητριών, παραμένουν έξω από την είσοδο του σχολείου, χωρίς να παρεμποδίζουν τη διαδικασία αποχώρησης. Κάθε καθυστέρηση στην προσέλευση των συνοδών δημιουργεί κινδύνους για την ασφάλεια των μαθητών/μαθητριών που παρακολουθούν το σχολικό πρόγραμμα και παρεμποδίζει τη λειτουργία της σχολικής μονάδας. Σε περιπτώσεις δυσμενών καιρικών συνθηκών ή ακραίων καιρικών φαινομένων, το σχολείο δύναται να τροποποιήσει τη διαδικασία προσέλευσης/αποχώρησης σύμφωνα με τις οδηγίες που εκδίδουν οι αρμόδιοι φορείς για την ασφάλεια των μαθητών.

### **Ωρολόγιο Πρόγραμμα Σχολείου**

Το Νηπιαγωγείο εφαρμόζει το Ωρολόγιο Πρόγραμμα, όπως αυτό ορίζεται από τις εγκυκλίους του ΥΠΑΙΘ (ΠΔ 79/2017, Αρ. Πρωτ.: Φ.7/99728/Δ1/04-09-2024 Λειτουργία Νηπιαγωγείων για το σχολικό έτος 2024-2025 ) εξειδικεύεται από τον Σύλλογο Διδασκόντων με ευθύνη της Προϊσταμένης του Νηπιαγωγείου και υποβάλλεται προς έγκριση στον Προϊστάμενο εκπαιδευτικών θεμάτων της οικείας Διεύθυνσης Πρωτοβάθμιας Εκπαίδευσης.

Το πρόγραμμα δραστηριοτήτων το οποίο ακολουθούμε έχει καθοριστεί με όσα προβλέπει και περιλαμβάνει το ΠΔ 79/2017, Αρ. Πρωτ.: Φ.7/99728/Δ1/4-09-2024 Λειτουργία Νηπιαγωγείων για το σχολικό έτος 2024-2025, ΦΕΚ 687/10-02-2023 Πρόγραμμα Σπουδών για την Προσχολική Εκπαίδευση, ΦΕΚ 3311/26-07-2021 Εισαγωγή της Αγγλικής γλώσσας στο πρόγραμμα του Νηπιαγωγείου. Είναι επίσης σύμφωνο με τις απαιτήσεις της εποχής μας, τόσο για την παροχή ποιοτικής αλλά και άρτιας εκπαίδευσης.

Το πρόγραμμα δραστηριοτήτων εμπλουτίζεται με τα εργαστήρια δεξιοτήτων (ΦΕΚ 3791/13-08-2021 ΕΩΠ Ν/γείου στα ΕΔ) και συμπληρώνεται με εκπαιδευτικές επισκέψεις σε μουσεία, θέατρα, πολυχώρους, με θρησκευτικές και επετειακές εκδηλώσεις.

### **Φοίτηση- Σχολικό πρόγραμμα**

Η φοίτηση στο Νηπιαγωγείο αποτελεί το πιο σημαντικό βήμα στη ζωή του παιδιού για τη μάθηση, την προσωπική ανάπτυξη και κοινωνικοποίησή του. Οι μαθητές και μαθήτριες παρακολουθούν και συμμετέχουν ενεργά στην καθημερινή εκπαιδευτική διαδικασία σεβόμενοι τους κανόνες του σχολείου, όπως διαμορφώνονται από τους ίδιους και τους εκπαιδευτικούς της τάξης, όπως και το δικαίωμα των

συμμαθητών και συμμαθητριών τους για μάθηση. Τα παιδιά μαθαίνουν να συνεργάζονται, να δημιουργούν, να αλληλεπιδρούν, να αυτενεργούν και να είναι υπεύθυνα. Η συνεργασία μεταξύ γονέων/κηδεμόνων και εκπαιδευτικών έχει κοινό στόχο την υγιή ανάπτυξη παιδιών με ολοκληρωμένη προσωπικότητα.

Η φοίτηση στο νηπιαγωγείο είναι υποχρεωτική. Η πλήρης φοίτηση του παιδιού αποτελεί βασική προϋπόθεση τόσο για την ομαλή προσαρμογή του στο σχολικό περιβάλλον, όσο και για την απρόσκοπτη παρακολούθηση του προγράμματος δραστηριοτήτων του νηπιαγωγείου. Οι απουσίες ενημερώνονται ηλεκτρονικά στην ιστοσελίδα του myschool, γι αυτό το λόγο θα πρέπει να γνωρίζουμε την αιτιολόγησή τους. Η ελλιπής φοίτηση δυσχεραίνει τόσο το σχολικό έργο, όσο και την πρόοδο των μαθητών/μαθητριών. Την ουσιαστική αλλά και την τυπική ευθύνη απέναντι στο σχολείο και την πολιτεία για τη φοίτηση των μαθητών, φέρουν κατά το νόμο οι γονείς/κηδεμόνες τους (ν. 4610 /2019)

## **Δανειστική Βιβλιοθήκη**

Στο σχολείο λειτουργεί δανειστική βιβλιοθήκη.

Κάθε μαθητής δανείζεται ένα βιβλίο κάθε Παρασκευή και υποχρεούται να το επιστρέψει την ερχόμενη Δευτέρα. Ο μαθητής που δεν έχει επιστρέψει το βιβλίο του δεν μπορεί να δανειστεί άλλο βιβλίο μέχρι την επιστροφή του προηγούμενου. Τα δανειζόμενα βιβλία-παραμύθια της Βιβλιοθήκης πρέπει να επιστρέφονται εγκαίρως και σε καλή κατάσταση. Η ημερομηνία έναρξης της δανειστικής βιβλιοθήκης ανακοινώνεται από τις νηπιαγωγούς.

## **Πρόγευμα – γεύμα**

Το πρόγευμα και το γεύμα των μαθητών/μαθητριών παρασκευάζεται στο σπίτι με ευθύνη των γονέων/κηδεμόνων τους. Κατά τη διάρκεια του πρωινού κολατσιού και του μεσημεριανού γεύματος οι Νηπιαγωγοί καθοδηγούν τους μαθητές/τριες ώστε να αποκτήσουν τις απαραίτητες δεξιότητες που αφορούν στη διαδικασία του γεύματος και να εξυπηρετούνται αυτόνομα (Φ.7/99728/Δ1/4-09-2024 Λειτουργία Νηπιαγωγείων για το σχολικό έτος 2024-2025).

## **Διάλειμμα**

Κατά τη διάρκεια του διαλείμματος οι μαθητές/μαθήτριες βγαίνουν στο προαύλιο, όπως έχει καθοριστεί από το Ωρολόγιο Πρόγραμμα. Το διάλειμμα (Αρ. Πρωτ. 143074/ΓΔ4/17-11-2022) είναι χρόνος παιχνιδιού και ανάπτυξης κοινωνικών σχέσεων όπου οι μαθητές και οι μαθήτριες αλληλεπιδρούν, παίζουν αρμονικά και για οποιοδήποτε πρόβλημα ή δυσκολία αντιμετωπίζουν απευθύνονται στους/στις εκπαιδευτικούς που βρίσκονται στο προαύλιο. Κατά τη διάρκεια του διαλείμματος δεν επιτρέπεται κανένας ανήλικος ή ενήλικος να παρακολουθεί, να συνομιλεί ή να δίνει αντικείμενα σε μαθητές και μαθήτριες του σχολείου από τα κάγκελα του προαυλίου χώρου.

Σε περίπτωση κακοκαιρίας ορίζονται από τις εκπαιδευτικούς οι προκαθορισμένοι χώροι παραμονής των μαθητών και μαθητριών.

## **Φαρμακευτική αγωγή**

Εάν το παιδί σας υποβάλλεται σε κάποια συγκεκριμένη φαρμακευτική αγωγή ή αν έχει ευαισθησία σε φάρμακα, σε κάποιες τροφές ή σε κάτι άλλο, παρακαλούμε να ενημερώσετε για το θέμα αυτό. Οι Νηπιαγωγοί δεν χορηγούν φάρμακα στους μαθητές/μαθήτριες (Αρ. Φ.7/495/123484/Γ1/4-10-2010 εγκύκλιο του ΥΠ.Π.Ε.Θ, και Εγκύκλιος Φ.7/929/196238/Γ1/20-12-2013). Αυτό δεν αποκλείει την υποχρέωσή τους όμως να παρέχουν τις στοιχειώδεις πρώτες βοήθειες όταν παραστεί ανάγκη και ενημερώσουν τηλεφωνικά τους γονείς/κηδεμόνες του παιδιού ή το ΕΚΑΒ (σε περίπτωση εξαιρετικού περιστατικού). Σε περιπτώσεις που απαιτείται φαρμακευτική αγωγή, οι γονείς/κηδεμόνες οφείλουν να αιτούνται την άδεια της Προϊσταμένης της σχολικής μονάδας προκειμένου να εισέρχονται στο χώρο του Σχολείου οι ίδιοι ή άλλο πρόσωπο το οποίο θα υποδείξουν, ώστε να τη χορηγήσουν.

## **ΣΥΜΠΕΡΙΦΟΡΑ ΜΑΘΗΤΩΝ/ΤΡΙΩΝ- ΠΑΙΔΑΓΩΓΙΚΟΣ ΕΛΕΓΧΟΣ**

Η καθημερινότητα στην τάξη ρυθμίζεται από κανόνες που προκύπτουν ως αποτέλεσμα της συμφωνίας εκπαιδευτικών και παιδιών και αποσκοπούν στην εύρυθμη λειτουργία του σχολικού περιβάλλοντος και στην απρόσκοπτη δράση όλων. Οι μαθητές/μαθήτριες επιδεικνύουν σεβασμό, με τη στάση τους προς κάθε μέλος της σχολικής κοινότητας. Συμμετέχουν ενεργά και ισότιμα στη διαδικασία σύναψης του Συμβολαίου της τάξης μέσα από συλλογικές, δημοκρατικές διαδικασίες διαλόγου και συναπόφασης. Το Συμβόλαιο της τάξης είναι ένα σύνολο κανόνων που προκύπτουν σταδιακά μέσα από επικοινωνιακές συνθήκες, όπου τα παιδιά αναστοχάζονται και συζητούν για τη συμπεριφορά τους και τις συνέπειές της και προτείνουν τα ίδια το πλαίσιο των κανόνων με σκοπό να ρυθμιστεί η σχολική καθημερινότητα. Η νηπιαγωγός ενισχύει τη λειτουργική αυτονομία των παιδιών, την πρωτοβουλία και τη συμμετοχή στη λήψη αποφάσεων. Παράλληλα καθοδηγεί τη διαπραγμάτευση για τη διαμόρφωση ενός ευέλικτου πλαισίου κανόνων, στη βάση υποθέσεων για τις πιθανές συνέπειες της συμπεριφοράς, προάγοντας την υπευθυνότητα των παιδιών. Με αυτόν τον τρόπο ενισχύεται η δυνατότητα των παιδιών να ρυθμίζουν τα συναισθήματα, τη σκέψη και τη δράση τους, να αντιλαμβάνονται τη θέση των άλλων και να ανταποκρίνονται στο συναισθηματικό τους βίωμα.

Αποφεύγεται κάθε συμπεριφορά, χειρονομία ή λόγος που δε θα σεβόταν τους εκπαιδευτικούς, τα παιδιά ή τις οικογένειες. Τα παιδιά δεσμεύονται να συμβουλευούνται έναν εκπαιδευτικό σε περίπτωση «άλυτης διαμάχης». Επιδεικνύουν έμπρακτα σεβασμό προς κάθε μέλος της σχολικής κοινότητας, αναδιαμορφώνουν, προασπίζονται και τηρούν τους κανόνες της τάξης και συμμετέχουν ενεργά στην καθημερινή εκπαιδευτική διαδικασία, μαθαίνουν να αυτορρυθμίζονται, νιώθουν υπεύθυνα για την τάξη και το σχολείο τους και αισθάνονται ότι όλα ανήκουν στην σχολική κοινότητα. Όταν οι κανόνες προκύπτουν σταδιακά μέσα από αυθεντικές καταστάσεις και επικοινωνιακές συνθήκες, όπου τα παιδιά αναστοχάζονται και συζητούν για τη συμπεριφορά και τις συνέπειές της και προτείνουν τα ίδια το πλαίσιο των κανόνων, είναι περισσότερο πιθανό ότι θα τους σεβαστούν και θα τους ακολουθήσουν αλλά και θα βοηθήσουν τους/τις συμμαθητές/-τριές τους να κατανοήσουν ενδεχόμενες παρεκκλίσεις, δίχως την άμεση παρέμβαση της/του νηπιαγωγού. Πέρα από τη χρησιμότητα των κανόνων για την ενίσχυση της αυτορρύθμισης των παιδιών, η θέσπιση κανόνων από κοινού με τα παιδιά συμβάλλει σημαντικά στο να νιώσουν υπεύθυνα για την τάξη και το σχολείο τους και ενισχύει την αίσθηση του «ανήκειν» στη σχολική κοινότητα, δημιουργεί αίσθημα ασφάλειας και μεγαλύτερη αρμονία στις σχέσεις τους.

Αποκλίσεις των μαθητών από τη δημοκρατική συμπεριφορά, τους κανόνες του σχολείου, τους όρους της ισότιμης συμμετοχής στη ζωή του σχολείου, τον οφειλόμενο σεβασμό στον/στην εκπαιδευτικό, στη σχολική παρουσία, στο συμμαθητή/συμμαθήτρια, αποτελούν αντικείμενο συνεργασίας της εκπαιδευτικού της τάξης με την Προϊσταμένη της σχολικής μονάδας, το Σύλλογο Διδασκόντων, προκειμένου να υπάρξει η καλύτερη δυνατή παιδαγωγική αντιμετώπιση τους (ΦΕΚ5387/2024). Οι γονείς/κηδεμόνες ενημερώνονται από το σχολείο για την όποια μη αποδεκτή συμπεριφορά των παιδιών τους. Σε κάθε περίπτωση και πριν από οποιαδήποτε απόφαση, λαμβάνεται υπόψη η βασική αρχή του σεβασμού της προσωπικότητας και των δικαιωμάτων του παιδιού.

## **ΠΡΟΛΗΨΗ ΦΑΙΝΟΜΕΝΩΝ ΒΙΑΣ ΚΑΙ ΣΧΟΛΙΚΟΥ ΕΚΦΟΒΙΣΜΟΥ**

Η τάξη του Νηπιαγωγείου συνιστά μια κοινωνική ομάδα που εξελίσσεται δυναμικά μέσα από τις σχέσεις και τις αλληλεπιδράσεις που δημιουργούνται ανάμεσα στα μέλη της. Η ποιότητα των σχέσεων που καλλιεργούνται ανάμεσα στα μέλη της τάξης παίζει σημαντικό ρόλο στη μάθηση και στην ολόπλευρη ανάπτυξη των παιδιών. Η ατμόσφαιρα που δημιουργείται σε μια τάξη ως το αποτέλεσμα της αλληλεπίδρασης των μελών της με τον φυσικό και τον κοινωνικό «χώρο», συνιστά το κλίμα της τάξης και περιλαμβάνει τις εμπειρίες και τα συναισθήματα τόσο των παιδιών όσο και των νηπιαγωγών. Η ανάπτυξη θετικού σχολικού κλίματος αποτελεί σημαντικό παράγοντα της διαδικασίας πρόληψης ή και αντιμετώπισης φαινομένων βίας, παρενόχλησης, εξαναγκασμού και σχολικού εκφοβισμού. Χαρακτηριστικά του θετικού και υγιούς σχολικού κλίματος είναι ο αμοιβαίος σεβασμός, η αποδοχή της

διαφορετικότητας, η προώθηση της συνεργασίας με φορείς, η συνεργασία του σχολείου με την οικογένεια κ.α

Οι διαμάχες-συγκρούσεις των μικρών παιδιών αποτελούν ένα φυσιολογικό στοιχείο της ανάπτυξης και ιδανικό πλαίσιο για να μάθουν να διαχειρίζονται τα συναισθήματά τους, να μπαίνουν στη θέση του άλλου, να εκφράζουν και να μοιράζονται τα συναισθήματά τους με αποδεκτούς τρόπους. Ως εκ τούτου, η/ο νηπιαγωγός φροντίζει να δημιουργεί ευκαιρίες ώστε τα παιδιά να εκφράζουν τις σκέψεις τους για τις αλληλεπιδράσεις με τους/τις συμμαθητές/-τριες. Διευκολύνει τα παιδιά να εξωτερικεύουν και να διαχειρίζονται τα συναισθήματά τους, να μετασχηματίζουν τις προηγούμενες γνώσεις και τις αντιλήψεις για το τι σημαίνει «φίλος/-η» και να διευρύνουν τις κοινωνικές τους πρακτικές και δεξιότητες (π.χ. πώς να κάνω νέους/-ες φίλους/-ες). Με αυτόν τον τρόπο θα γίνει ευκολότερα κατανοητό από τα ίδια τα παιδιά τι έχει αξία και τι θεωρείται «αποδεκτό» στην κουλτούρα των συνομηλίκων, ώστε να τροποποιούν με θετικό τρόπο τη συμπεριφορά (π.χ. «ο/η φίλος/-η δε μου παίρνει τη σειρά μου »).

Ο ρόλος του σχολείου στην αντιμετώπιση και πρόληψη της σχολικής βίας είναι σημαντικός, δεδομένου ότι το σχολικό περιβάλλον έχει τη δυνατότητα να επηρεάσει τη συμπεριφορά των μαθητών και να δράσει σαν μηχανισμός πρόληψης στην προσπάθεια αντιμετώπισης της ενδοσχολικής βίας. Για το λόγο αυτό μέσα στο πλαίσιο των εκπαιδευτικών δραστηριοτήτων του Νηπιαγωγείου αναπτύσσονται δράσεις και ομαδικές δραστηριότητες με σκοπό την κατανόηση των δικαιωμάτων του παιδιού, την καλλιέργεια της επικοινωνίας και της σύναψης κανόνων από κοινού (Συμβόλαιο της τάξης) και την ανάπτυξη της συναισθηματικής επίγνωσης.

Στο πλαίσιο αυτό, το Νηπιαγωγείο διαμορφώνει ένα ορισμένο πλαίσιο διαχείρισης και αντιμετώπισης περιστατικών που άπτονται της σχολικής βίας και του εκφοβισμού (ν.5029/2023), το οποίο λαμβάνει υπόψη του τα χαρακτηριστικά της σχολικής μονάδας, καθώς επίσης και τις ανάγκες και τα όποια προβλήματα των μαθητών που φοιτούν σε αυτήν. Σύμφωνα με αυτό δε γίνονται αποδεκτές συμπεριφορές, χειρονομίες ή εκφράσεις από μέλη της σχολικής κοινότητας που δε θα σεβόταν τα παιδιά, τις οικογένειες τους ή τους εκπαιδευτικούς. Σε περιπτώσεις που παρατηρούνται φαινόμενα συστηματικής ή σκόπιμης εκφοβιστικής πράξης, φράσης ή συμπεριφοράς, που προσβάλλουν, πληγώνουν και περιθωριοποιούν μαθητή του Νηπιαγωγείου, ο/η εκπαιδευτικός θα προσπαθήσει να εξακριβώσει το μέγεθος του προβλήματος μιλώντας με όλους τους εμπλεκόμενους στο/α περιστατικό/ά και θα επιζητήσει λύση, θα ακούσει προσεχτικά τις διαφορετικές εκδοχές και θα ζητήσει από το/α παιδί/α που εκδηλώνει μη επιθυμητή συμπεριφορά να δεσμευθεί ότι δεν θα επαναλάβει το λάθος του/τους. Όλες οι ενέργειες θα καταγραφούν στο Ημερολόγιο Σχολικής Ζωής και παράλληλα θα ενημερωθούν οι γονείς των παιδιών που εμπλέκονται στο περιστατικό ενυπόγραφα. Συμβουλευτικό ρόλο θα αναλάβουν και ο/ η ψυχολόγος ή/και ο/η κοινωνική λειτουργός της σχολικής μονάδας των οποίων θα ζητηθεί και η συνδρομή. Ανάλογα με το είδος, τη σοβαρότητα και την συχνότητα επανάληψης του περιστατικού με τη μη επιθυμητή συμπεριφορά ο Σύλλογος Διδασκόντων έχει τη δυνατότητα να προβεί σε παιδαγωγική συνεδρίαση και να ζητήσει τη συνδρομή των αρμοδίων Συμβούλων Εκπαίδευσης Γενικής και Ειδικής Αγωγής. Επισημαίνεται ότι κανένας ενήλικας δεν έχει το δικαίωμα να επιπλήττει ή να τιμωρεί ή να νουθετεί παιδί στο χώρο του σχολείου. Για οποιοδήποτε θέμα προκύπτει ενημερώνουν τον εκπαιδευτικό της τάξης ή την προϊσταμένη της σχολικής μονάδας, οι οποίοι και θα διευθετήσουν το θέμα.

#### **ΣΧΟΛΙΚΕΣ ΓΙΟΡΤΕΣ – ΕΚΔΗΛΩΣΕΙΣ / ΑΡΓΙΕΣ**

Οι σχολικές γιορτές, εθνικές, θρησκευτικές ή άλλου τύπου, καθώς και οι διδακτικές επισκέψεις αποτελούν μέρος της σχολικής ζωής και βοηθούν στη σύνδεση της σχολικής ζωής με την κοινωνική και στον εμπλουτισμό των γνώσεων των μαθητών, γι αυτό οι μαθητές καλό θα ήταν να μην απουσιάζουν από αυτές αν δεν έχουν σοβαρό λόγο.

## Σχολικές εορτές

- Την παραμονή της 28<sup>ης</sup> Οκτωβρίου (Εθνική εορτή)
- Την 17<sup>η</sup> Νοεμβρίου
- Την παραμονή της 25<sup>ης</sup> Μαρτίου
- Γιορτή Χριστουγέννων
- Καλοκαιρινή γιορτή λήξης

Όταν οι σχολικές εορτές είναι Σάββατο ή Κυριακή, οι εκδηλώσεις γίνονται την προηγούμενη Παρασκευή.

Ο εορτασμός των Χριστουγέννων και η τελετή λήξης του νηπιαγωγείου γίνεται με την παρουσία των γονέων σε απογευματινές ώρες όπου και πραγματοποιείται μεταφορά ωραρίου σύμφωνα με το ΠΔ79/2017 για την πραγματοποίηση εκδηλώσεων. Ο εορτασμός των εθνικών επετείων (28<sup>ης</sup> Οκτωβρίου, 25<sup>ης</sup> Μαρτίου και 17<sup>ης</sup> Νοεμβρίου) πραγματοποιείται στην αίθουσα του 18<sup>ου</sup> Νηπιαγωγείου χωρίς παρουσία γονέων. Μετά τη λήξη της γιορτής αποχωρούν τα παιδιά και δεν λειτουργεί το Ολοήμερο πρόγραμμα.

## Αργίες

- Την 12<sup>η</sup> Δεκεμβρίου ημέρα εορτασμού του πολιούχου αγίου της πόλης του Πειραιά, Αγίου Σπυρίδωνα
- Από 24 Δεκεμβρίου μέχρι και 7 Ιανουαρίου (διακοπές Χριστουγέννων).
- Την Καθαρή Δευτέρα
- Την 28<sup>η</sup> Οκτωβρίου (Εθνική εορτή)
- Την 25<sup>η</sup> Μαρτίου (Εθνική εορτή)
- Από τη Μ. Δευτέρα μέχρι και την Παρασκευή της Διακαινησίμου (διακοπές Πάσχα)
- Την 1<sup>η</sup> Μαΐου
- Την εορτή του Αγίου Πνεύματος

Επιπλέον τα Νηπιαγωγεία παραμένουν κλειστά όταν οι Νηπιαγωγοί παρακολουθούν υποχρεωτικά σεμινάρια της Συμβούλου Εκπαιδευτικής Παιδαγωγικής Ευθύνης και κατά τις εκλογές (Δημοτικές, Βουλευτικές). Σε περιπτώσεις απουσίας λόγω άδειας των εκπαιδευτικών και εφόσον δεν υπάρχει αναπλήρωση από τη Διεύθυνση Α/θμιας Εκπ/σης, λειτουργεί μόνο το πρωινό υποχρεωτικό πρόγραμμα του Νηπιαγωγείου.

## **Εξωσχολικές δραστηριότητες - Διδακτικές επισκέψεις**

Κατά τη διάρκεια της σχολικής χρονιάς δύναται να πραγματοποιηθούν δραστηριότητες και θεατρικές παραστάσεις εντός του χώρου του Νηπιαγωγείου καθώς και εκπαιδευτικά προγράμματα και επισκέψεις εκτός του Νηπιαγωγείου, με μετακίνηση με μισθωμένα τουριστικά λεωφορεία που τηρούν όλους τους προβλεπόμενους κανόνες ασφαλείας. Για τη συμμετοχή των μαθητών σε τέτοιες δράσεις απαιτείται η έγγραφη σύμφωνη γνώμη των γονέων /κηδεμόνων (υπεύθυνη δήλωση).

## **Προστασία προσωπικών δεδομένων-Χρήση εικόνων και βίντεο από σχολικές δραστηριότητες**

Δεν επιτρέπεται στους γονείς και κηδεμόνες των μαθητών να αναρτήσουν φωτογραφίες ή βίντεο στο διαδίκτυο από διάφορες εκδηλώσεις του σχολείου. Εικόνες από σχολικές δραστηριότητες των παιδιών που θα αναρτηθούν από τους εκπαιδευτικούς στα πλαίσια κάποιας εκπαιδευτικής δράσης σε εγκεκριμένους εκπαιδευτικούς ιστότοπους και στον ιστότοπο του σχολείου, θα έχουν υποστεί



επεξεργασία και θα γίνονται μόνο μετά την ενυπόγραφη έγκριση των γονέων για την προστασία των προσωπικών δεδομένων των νηπίων.

### **ΣΥΝΕΡΓΑΣΙΑ ΣΧΟΛΕΙΟΥ - ΟΙΚΟΓΕΝΕΙΑΣ**

Το Σχολείο βρίσκεται σε αगाστή συνεργασία με την οικογένεια του/της μαθητή/τριας, με το Σύλλογο Γονέων/Κηδεμόνων και φορέων, των οποίων όμως ο ρόλος πρέπει να είναι διακριτός. Πολύ σημαντική παράμετρος της συνολικής λειτουργίας του Νηπιαγωγείου και του κλίματος που δημιουργείται είναι η επικοινωνία και η εποικοδομητική συνεργασία με τους γονείς/κηδεμόνες. Η εμπιστοσύνη του παιδιού στο σχολείο ενισχύεται από τη θετική τους στάση προς το Σχολείο και τους εκπαιδευτικούς. Η εμπλοκή των γονιών μέσα από την εθελοντική τους συμμετοχή σε σχολικές δράσεις συμβάλλει στην καλύτερη κατανόηση της μαθησιακής πορείας των παιδιών τους, βοηθά τους γονείς να παρατηρούν τα παιδιά και στη μαθησιακή και αναπτυξιακή διαδικασία και προάγει τη συνεργασία μεταξύ σχολείου και οικογένειας. Οι ενημερωτικές συναντήσεις γονέων/κηδεμόνων με τους εκπαιδευτικούς προγραμματίζονται με απόφαση του Συλλόγου Διδασκόντων και οι γονείς/κηδεμόνες ενημερώνονται έγκαιρα για αυτές. Η πρώτη ενημερωτική συνάντηση πραγματοποιείται πριν την έναρξη της σχολικής χρονιάς στις αρχές του Σεπτεμβρίου. Συναντήσεις που αφορούν στη αγωγή και την πρόοδο των μαθητών/μαθητριών πραγματοποιούνται μία φορά το μήνα, την πρώτη Πέμπτη κάθε μήνα στις 16.30, μετά την αποχώρηση του ολόημερου τμήματος ή ακόμα και κάθε φορά που οι εκπαιδευτικοί κρίνουν αναγκαία μια έκτακτη συνάντηση. Σε κάθε άλλη περίπτωση και σε οποιοδήποτε θέμα προκύψει με συγκεκριμένο μαθητή/τρια, ο γονέας/κηδεμόνας ενημερώνεται ιδιαίτερα από τις εκπαιδευτικούς ή ακόμα και ο ίδιος μπορεί να επικοινωνήσει με το Σχολείο για να αναφέρει οτιδήποτε τον προβληματίζει αναφορικά με το παιδί του και να συνεργαστεί με το Σχολείο για να αντιμετωπιστεί τυχόν πρόβλημα.

Οι γονείς/κηδεμόνες ενημερώνουν έγκαιρα το Σχολείο για κάθε ειδικό θέμα που αντιμετωπίζουν τα παιδιά τους όπως θέματα υγείας, ειδικές εκπαιδευτικές ικανότητες ή ανάγκες, θέματα οικογενειακής ή κοινωνικής κατάστασης, τα οποία μπορούν να επηρεάσουν τη φοίτηση, την επίδοση ή τη συμπεριφορά του παιδιού και ζητούν τη συνδρομή του σχολείου. Διαβάζουν προσεκτικά όλες τις ανακοινώσεις, έντυπες ή ηλεκτρονικές, αξιοποιούν κάθε πρόσφορο μέσο επικοινωνίας που παρέχεται από το Νηπιαγωγείο ώστε να ενημερώνονται για θέματα λειτουργίας του σχολείου. Επικαιροποιούν τα στοιχεία επικοινωνίας τους και ενημερώνουν άμεσα τους εκπαιδευτικούς για κάθε αλλαγή, ώστε το Νηπιαγωγείο να έχει πάντα τα ισχύοντα τηλέφωνα και τις ηλεκτρονικές διευθύνσεις τους.

Στο πλαίσιο συνεργασίας ενημερώνουμε ότι σε περίπτωση που κάποιος εισέλθει σε χώρο του Σχολείου και με οποιονδήποτε τρόπο, ιδίως με φωνασκίες, θόρυβο, ύβρεις ή απειλές κατά του εκπαιδευτικού προσωπικού, εργαζομένων, υπαλλήλων ή μαθητών διαταράσσει τη λειτουργία του, τιμωρείται με ποινή φυλάκισης τουλάχιστον ενός (1) έτους και χρηματική ποινή και αν η πράξη συνδέεται με πρόκληση βιαιοπραγίας, με ποινή φυλάκισης τουλάχιστον δύο (2) ετών και χρηματική ποινή (ν.5090/2024 αρ.33)

### **ΠΟΙΟΤΗΤΑ ΣΧΟΛΙΚΟΥ ΧΩΡΟΥ**

Το φυσικό περιβάλλον του Νηπιαγωγείου είναι ένας ενιαίος χώρος με συγκεκριμένα παιδαγωγικά χαρακτηριστικά, εκπαιδευτικό όραμα και σχεδιασμό που λαμβάνει υπόψη τα αναπτυξιακά χαρακτηριστικά και τις ιδιαιτερότητες των παιδιών και να προβλέπει τις ανάγκες των διαφορετικών μορφών συνεργατικής αλληλεπίδρασης. Ο χώρος της τάξης οργανώνεται σε επιμέρους ενότητες οι οποίες διακρίνονται με βάση: α. το θέμα, β. τον ρόλο του/της εκπαιδευτικού, γ. το είδος της δραστηριότητας και δ. τα χαρακτηριστικά της δράσης του παιδιού. Η οργάνωση των ενοτήτων χώρου στην τάξη συμπεριλαμβάνει το χώρο συζήτησης (πρόκειται για έναν μεγάλο χώρο όπου συγκεντρώνεται όλη η ομάδα της τάξης για συζήτηση), τα κέντρα μάθησης (πρόκειται για ενότητες χώρου που απαιτούν συγκέντρωση από τα παιδιά και συνήθως δεν ευνοούν την αλληλεπίδραση πολλών παιδιών π.χ βιβλιοθήκη, κέντρο μαθηματικών κ.ά.), κέντρο παρατήρησης και ανακάλυψης (περιέχει υλικά και αντικείμενα που ενισχύουν τον πειραματισμό και τη διερευνητική μάθηση π.χ. φυσικές επιστήμες), τις περιοχές παιχνιδιού (πρόκειται για ενότητες χώρου που προάγουν το ατομικό και το ομαδικό παιχνίδι, τη

φαντασία και τη δημιουργικότητα των παιδιών) και το χώρο ηρεμίας (χώρος όπου τα παιδιά πηγαίνουν όταν έχουν την ανάγκη να ηρεμήσουν ή και να απομονωθούν για λίγο, να αποφορτιστούν ).

Η υψηλή ποιότητα του φυσικού περιβάλλοντος του νηπιαγωγείου συνδέεται με θετικά μαθησιακά αποτελέσματα για αυτό και ένας από τους στόχους του Σχολείου είναι η καλλιέργεια της αίσθησης της ευθύνης στους μαθητές/μαθήτριες σε ό,τι αφορά την ποιότητα του σχολικού χώρου. Είναι πολύ σημαντικό λοιπόν να διατηρούνται όλοι οι χώροι μέσα στους οποίους θα καλλιεργηθεί η ψυχή του παιδιού καθαροί και συντηρημένοι. Ο σεβασμός στα περιουσιακά στοιχεία του Νηπιαγωγείου, στις υποδομές, τον εξοπλισμό αλλά και τον περιβάλλοντα χώρο αποτελεί βασική υποχρέωση όλων των μελών της σχολικής κοινότητας. Φθορές, ζημιές και κακή χρήση της περιουσίας του Σχολείου αποδυναμώνουν τις παιδαγωγικές δυνατότητές του και παιδαγωγικά εθίζουν τον μαθητή/την μαθήτρια στην αντίληψη της απαξίωσης της δημόσιας περιουσίας. Μαθητής/τρια που προκαλεί φθορά στη σχολική περιουσία, ελέγχεται για τη συμπεριφορά αυτή και η δαπάνη αποκατάστασης βαρύνει τον κηδεμόνα.

Στις περιπτώσεις εκείνες, όπου αποδεδειγμένα η φθορά, μερική ή ολική, σχολικών κτιρίων, χώρων και παραρτημάτων αυτών, καθώς και υλικοτεχνικής υποδομής και εξοπλισμού εντός αυτών αποδίδεται σε συγκεκριμένο/η μαθητή/τρια, ο/η τελευταίος/α ελέγχεται για τη συμπεριφορά αυτή και η δαπάνη αποκατάστασης βαρύνει τον γονέα/κηδεμόνα του/της. Συγκεκριμένα, η Διεύθυνση της σχολικής μονάδας καλεί τον γονέα/κηδεμόνα και του ζητάει να την αποκαταστήσει, μέσα σε προθεσμία πέντε (5) ημερών (ΦΕΚ 5387/2024).

### **Πολιτική προστασίας από πιθανούς κινδύνους**

Για την αντιμετώπιση έκτακτων αναγκών συντάσσονται, επικαιροποιούνται και ενεργοποιούνται πρωτόκολλα- σχέδια διαχείρισης κρίσεων. Όσον αφορά στην προστασία από σεισμούς και φυσικά φαινόμενα, επικαιροποιείται το Σχέδιο Μνημονίου Ενεργειών για τη Διαχείριση Σεισμικού Κινδύνου στη σχολική μονάδα, ενημερώνονται οι μαθητές/τριες για τους βασικούς κανόνες και τους τρόπους αντίδρασης κατά την εκδήλωση των φαινομένων αυτών και υλοποιούνται ασκήσεις ετοιμότητας κατά τη διάρκεια του σχολικού έτους. Επίσης ενημερώνονται και οι γονείς/κηδεμόνες για τους βασικούς κανόνες και τους τρόπους αντίδρασης κατά την εκδήλωση των φαινομένων αυτών. Ως χώρος συγκέντρωσης σε περίπτωση ανάγκης ορίζεται ο αύλειος χώρος του συστεγαζόμενου 2<sup>ου</sup> Δημοτικού Σχολείου Πειραιά (βλ. κάτοψη κτιρίου)

Τέλος σε καταστάσεις πανδημίας ή ακραίων επικίνδυνων φαινομένων όλοι οφείλουν να συμμορφώνονται και να ακολουθούν ρητά τις οδηγίες που εκδίδουν οι εκάστοτε αρμόδιοι φορείς (ΕΟΔΥ,ΥΠΑΙΘ,Υπουργείο Πολιτικής Προστασίας κ.λ.π. ) για την εύρυθμη λειτουργία της σχολικής μονάδας και την ασφάλεια των μελών της.

### **Διαδικασίες διασφάλισης της εφαρμογής του Εσωτερικού Κανονισμού Λειτουργίας**

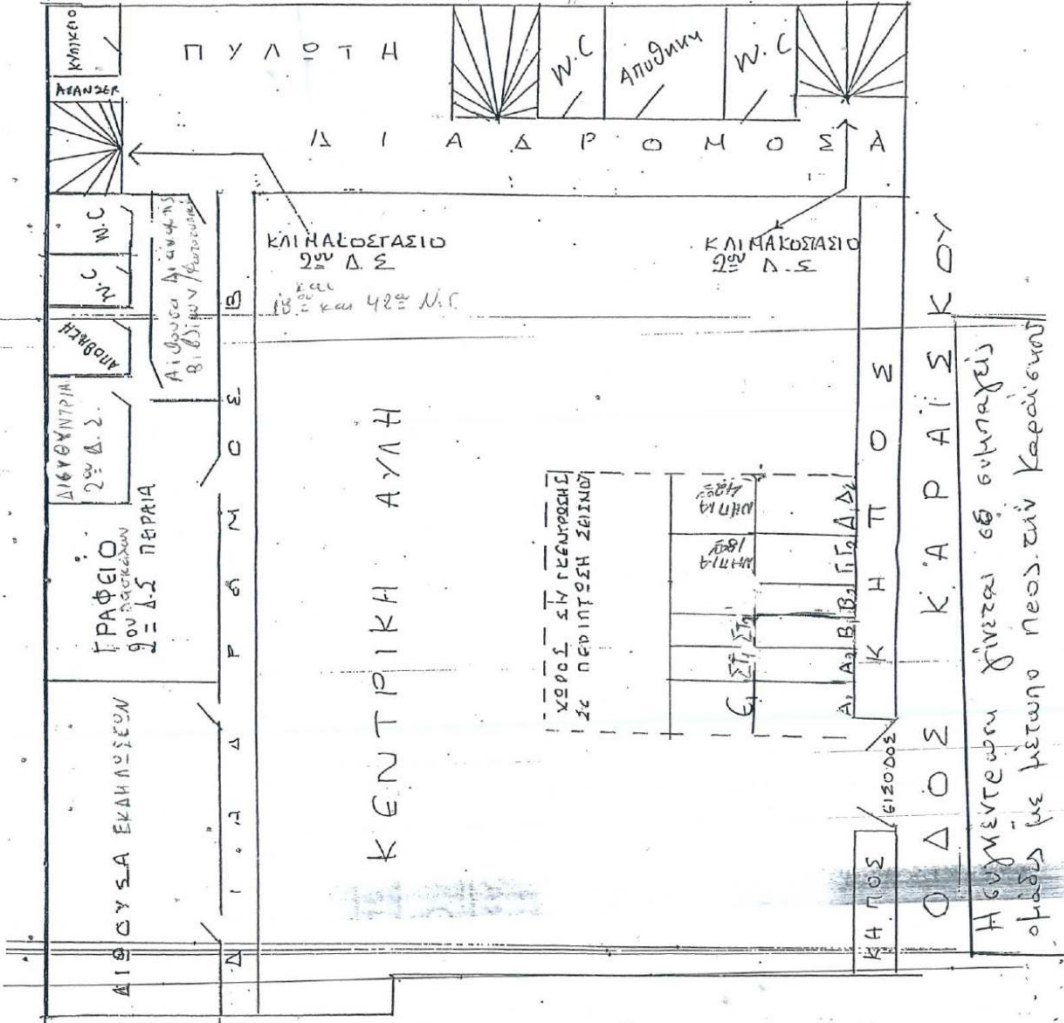
Ο Εσωτερικός Κανονισμός Λειτουργίας βασίζεται στην ισχύουσα νομοθεσία και στις σύγχρονες παιδαγωγικές και διδακτικές αρχές. Η τήρησή του από τους/τις μαθητές/τριες, τους/τις εκπαιδευτικούς και τους γονείς/κηδεμόνες/ασκούντες την επιμέλεια, με αμοιβαίο σεβασμό στον διακριτό θεσμικό ρόλο τους, ώστε να έχει πληρότητα, γενική αποδοχή και εφαρμογή, αποτελεί προϋπόθεση της εύρυθμης λειτουργίας του σχολείου. Είναι το θεμέλιο πάνω στο οποίο μπορεί το σχολείο να οικοδομήσει για να πετύχει τους στόχους και το όραμά του

Θέματα που ανακύπτουν και δεν προβλέπονται από τον Εσωτερικό Κανονισμό Λειτουργίας, αντιμετωπίζονται κατά περίπτωση από την Προϊσταμένη του Νηπιαγωγείου και τον Σύλλογο Διδασκόντων καθώς και από τη Σύμβουλο Εκπαίδευσης Παιδαγωγικής Ευθύνης, σύμφωνα με τις αρχές της παιδαγωγικής επιστήμης και την εκπαιδευτική νομοθεσία, σε πνεύμα συνεργασίας με όλα τα μέλη της σχολικής κοινότητας

Οι γονείς/κηδεμόνες των μαθητών και μαθητριών ενημερώνονται με κάθε πρόσφορο μέσο, έντυπο ή ηλεκτρονικό, σχετικά με τον κανονισμό του Νηπιαγωγείου.

ΚΑΤΑΣΧΕΥΗ ΙΣΟΧΕΙΟΥ ΜΕΤΑ ΠΩΛΗΣΗΣ  
ΣΕ ΠΕΡΙΠΤΩΣΗ ΕΙΣΘΟΛΗΣ Μ  
ΒΛΕΠΟΥΣΑ ΣΥΝΗΛΟΝΤΑΣ ΔΙΑ ΕΙΣΘΟΛΗΣ Μ ΦΩΤΕΙΑ

Ο Δ Ο Σ ΕΥΑΓΓΕΛΙΣΤΡΙΑΣ



Σχεδιαστικά Ισοχείου μετά πώλησης  
που ερεχάδονται το 2ο Δ.Σ.  
ΠΕΙΡΑΙΑ.

ΕΥΑΓΓΕΛΙΣΤΡΙΑΣ ΚΑΙ ΚΑΡΑΪΣΚΟΥ 50

Η συγμέντεση γίνεται με ενταχθείς  
 οφείδες με μέγιστο ποσό των Καρταίων