



ΕΣΩΤΕΡΙΚΟΣ ΚΑΝΟΝΙΣΜΟΣ ΛΕΙΤΟΥΡΓΙΑΣ ΣΧΟΛΙΚΗΣ
ΜΟΝΑΔΑΣ

18ο 1/Θ ΝΗΣΙΑΓΩΓΕΙΟ ΚΟΡΥΔΑΛΛΟΥ

2023 - 2024

| | |
|---|-----------------------------------|
| ΤΑΥΤΟΤΗΤΑ ΤΟΥ ΣΧΟΛΕΙΟΥ | |
| 18° 1/θέσιο Νηπιαγωγείο ΚΟΡΥΔΑΛΛΟΥ | Διεύθυνση Α΄/θμιας ΠΕΙΡΑΙΑ |
| Κωδικός Σχολείου (ΥΠΙΑΙΘΑ) | 9520326 |

| | |
|---|--|
| ΣΤΟΙΧΕΙΑ | |
| Έδρα του Σχολείου (διεύθυνση): Ευρυτανίας 2 & Ηλέκτρας Αποστόλου Κορυδαλλός, 18121 | |
| Τηλέφωνο: 210 5625558 | Fax: 210 5625558 |
| e-mail: mail@18nip-koryd.att.sch.gr | Ιστοσελίδα: https://blogs.sch.gr/18nipkoryd/blogs/ |
| Προϊστάμενος/μένη Σχολικής Μονάδας: | Πλουμή Χρυσή |
| Πρόεδρος Συλλόγου Γονέων/Κηδεμόνων: | Δεν υπάρχει σύλλογος |

Περιεχόμενα

| | |
|--|----|
| Εισαγωγή..... | 3 |
| 1. Προσέλευση - παραμονή στο σχολείο και αποχώρηση από αυτό..... | 4 |
| 2. Συμπεριφορά μαθητών - Παιδαγωγικός έλεγχος..... | 6 |
| 3. Πρόληψη φαινομένων Βίας και Σχολικού εκφοβισμού | 8 |
| Σχολικές εκδηλώσεις - δραστηριότητες..... | 9 |
| 4. Συνεργασία σχολείου - Οικογένειας..... | 11 |
| 5. Ποιότητα σχολικού χώρου..... | 14 |
| 7. Πολιτική του σχολείου για προστασία από πιθανούς κινδύνους | 15 |
| 8. Εσωτερικός Κανονισμός Λειτουργίας-Διαδικασίες διασφάλισης της εφαρμογής του | 18 |

Εισαγωγή

Το νηπιαγωγείο είναι το σχολείο που αποτελεί την πρώτη υποχρεωτική βαθμίδα εκπαίδευσης των μικρών παιδιών και όπου τα νήπια καλούνται να περάσουν αρκετές ώρες καθημερινά. Μέσα σε αυτό το δομημένο πλαίσιο τα παιδιά κοινωνικοποιούνται, μαθαίνουν να μοιράζονται, να παίζουν, να δημιουργούν, να συνεργάζονται.

Κάποιες φορές όμως προκύπτουν δυσκολίες που αφορούν τους μαθητές, όπως είναι οι δυσκολίες προσαρμογής και ένταξης στο περιβάλλον του σχολείου, δυσκολίες στις σχέσεις με τους συνομήλικους και ενδεχομένως και με το διδακτικό προσωπικό. Ακόμη, δυσκολίες μπορεί να προκύψουν και στη συνεργασία και στην επικοινωνία με τους γονείς.

Για τους παραπάνω λόγους, καλό είναι η σχολική ζωή να διέπεται από ορισμένους κανόνες οι οποίοι βοηθούν να διεξάγεται ομαλά η εκπαιδευτική διαδικασία και να παρέχουν ένα ασφαλές περιβάλλον μάθησης και δημιουργίας για τα παιδιά.

Ο Εσωτερικός Κανονισμός Λειτουργίας του Σχολείου (άρθρο 37, Ν.4692/2020) επιδιώκει να εξασφαλίζει τις προϋποθέσεις και τις συνθήκες που είναι απαραίτητες για να πραγματοποιείται όσο καλύτερα γίνεται το έργο του σχολείου και να επιτυγχάνονται όσο γίνεται καλύτερα οι στόχοι που θέτουμε κάθε φορά ως σχολική κοινότητα (μαθητές, εκπαιδευτικοί, άλλο επιστημονικό προσωπικό, βοηθητικό προσωπικό, γονείς/κηδεμόνες).

Ο Κανονισμός βασίζεται σε όσα προβλέπονται από την πολιτεία για την εκπαίδευση και τη λειτουργία των δημόσιων και ιδιωτικών Σχολείων, ενσωματώνει αποδεκτές παιδαγωγικές αρχές και είναι προσαρμοσμένος στις ιδιαίτερες συνθήκες λειτουργίας του σχολείου και τα χαρακτηριστικά της τοπικής σχολικής και ευρύτερης κοινότητας (ΥΠΑΙΘΑ, ΒΑΣΙΚΕΣ ΑΡΧΕΣ ΚΑΝΟΝΙΣΜΟΥ ΛΕΙΤΟΥΡΓΙΑΣ ΤΩΝ ΣΧΟΛΕΙΩΝ).

Για το σκοπό αυτό συντάσσεται ο Κανονισμός Εσωτερικής λειτουργίας του νηπιαγωγείου μας, ο οποίος είναι πλήρως εναρμονισμένος με την ισχύουσα νομοθεσία για τη λειτουργία του σχολείου.

Η ακριβής τήρησή του αποτελεί ευθύνη και υποχρέωση όλων των μελών της σχολικής μας κοινότητας: της διεύθυνσης του Σχολείου, των εκπαιδευτικών και του βοηθητικού προσωπικού, των μαθητών, των γονέων και κηδεμόνων. Ο Κανονισμός επικαιροποιείται σε τακτά χρονικά

διαστήματα, μέσω της προβλεπόμενης από τον νόμο συμμετοχικής διαδικασίας όλων των μελών της σχολικής κοινότητας, έτσι ώστε να συμπεριλαμβάνει νέες νομοθετικές ρυθμίσεις, να ανταποκρίνεται στις αλλαγές των συνθηκών λειτουργίας του σχολείου και τις κατά καιρούς, αποφάσεις των αρμόδιων συλλογικών οργάνων του.

1. Προσέλευση – παραμονή στο σχολείο και αποχώρηση από αυτό

Για το σχολικό έτος 2023-2024 το πρόγραμμα του σχολείου μας διαμορφώνεται ως εξής:

1. Η άφιξη των μαθητών το πρωί γίνεται στο σχολείο από τις **8.15 π.μ.** έως τις **8.30 π.μ.** Η έγκαιρη προσέλευση βοηθά στην εύρυθμη λειτουργία του σχολείου.
2. Οι ενήλικες που συνοδεύουν τους μαθητές κατά την άφιξή τους, εισέρχονται στον προαύλιο χώρο του Νηπιαγωγείου και παραδίδουν τα παιδιά στη Νηπιαγωγό.
3. Η αυλόπορτα, του Νηπιαγωγείου, κλειδώνει στις **8:30 π.μ.** και παραμένει κλειστή καθ' όλη τη διάρκεια λειτουργίας του σχολείου, για να διαφυλάσσεται η ασφάλεια των μαθητών. Ανοίγει μόνο κατά τις ώρες αποχώρησης των νηπίων δηλαδή στη **13.00μ.μ.**, ώρα αποχώρησης των πρωινών τμημάτων και στις **4.00μ.μ.** ώρα αποχώρησης του ολοήμερου τμήματος. Νήπια που προσέρχονται μετά τις 8:30, για να μην δημιουργείται αναστάτωση στο παιδαγωγικό έργο του τμήματος, γίνονται δεκτά στις 10:30, αφού αναφέρουν τον λόγο της καθυστέρησής τους.
4. Η αποχώρηση από το νηπιαγωγείο γίνεται στη **13.00** για τους μαθητές των πρωινών τμημάτων και **16.00** για τους μαθητές του ολοήμερου τμήματος. Τα παιδιά παραδίδονται μόνο στους αναγραφόμενους **ενήλικες** στην υπεύθυνη δήλωση προσέλευσης/αποχώρησης που συμπλήρωσαν οι γονείς τους κατά την εγγραφή τους. Η ευθύνη για την ασφάλεια των παιδιών μετά το ωράριο λειτουργίας ανήκει αποκλειστικά στο γονέα/κηδεμόνα. Οι γονείς/κηδεμόνες είναι υποχρεωμένοι να γνωρίζουν το

ωράριο λειτουργίας, ώστε να προσέρχονται έγκαιρα για την παραλαβή των μαθητών και των μαθητριών. Οι ίδιοι οφείλουν να περιμένουν στο προαύλιο χώρο του σχολείου, χωρίς να παρεμποδίζουν τη διαδικασία αποχώρησης. Κάθε καθυστέρηση στην προσέλευση των συνοδών δημιουργεί κινδύνους για την ασφάλεια των μαθητών/μαθητριών που ολοκληρώνουν το πρόγραμμά τους αλλά και αυτών που παρακολουθούν το Ολοήμερο Πρόγραμμα. Οι μαθητές σε καμία περίπτωση δε φεύγουν πριν από τη λήξη των μαθημάτων. Αν παρουσιαστεί ανάγκη αποχώρησης κατά τη διάρκεια του σχολικού ωραρίου (π.χ. ασθένεια), γίνεται πάντοτε με τη συνοδεία γονέα ή κηδεμόνα κι αφού υπογράψουν σχετική υπεύθυνη δήλωση. Σε περίπτωση που χρειαστεί το παιδί να παραλάβει άλλος ενήλικας από τους προβλεπόμενους, οι γονείς οφείλουν να έχουν ενημερώσει είτε προφορικά κατά την πρωινή προσέλευση είτε τηλεφωνικά τη νηπιαγωγό και το άτομο που θα υποδείξουν παραλαμβάνει τον/την μαθητή/τρια με επίδειξη της αστυνομικής του ταυτότητας.

5. Προκειμένου να διευκολυνθεί, κατά την έναρξη της σχολικής χρονιάς, η ομαλή προσαρμογή των μαθητών/τριών δύναται να εφαρμόζεται ευέλικτο ωράριο παραμονής στο Νηπιαγωγείο κατά τις πρώτες δύο εβδομάδες λειτουργίας (παρ. 7, άρθρο 2, Π.Δ. 79/2017).

6. Το σχολικό έτος των νηπιαγωγείων αρχίζει την 1η Σεπτεμβρίου και λήγει στις 31 Αυγούστου του επόμενου έτους. Το διδακτικό έτος αρχίζει την 1η Σεπτεμβρίου και λήγει στις 21 Ιουνίου του επόμενου έτους. Οι εκπαιδευτικές δραστηριότητες αρχίζουν στις 12 Σεπτεμβρίου 2023 και λήγουν στις 15 Ιουνίου 2024, ημέρα κατά την οποία χορηγούνται τα αναμνηστικά στα νήπια. Όταν η 15η Ιουνίου είναι Σάββατο ή Κυριακή, οι εκπαιδευτικές δραστηριότητες λήγουν την προηγούμενη Παρασκευή.

7. Η φοίτηση στο νηπιαγωγείο είναι υποχρεωτική και εποπτεύεται από την εκπαιδευτικό της τάξης, η οποία καταγράφει τις καθημερινές απουσίες και τις καταχωρίζει στο πληροφοριακό σύστημα του ΥΠΑΙΘΑ. Την ουσιαστική αλλά και την τυπική ευθύνη απέναντι στο σχολείο και την πολιτεία για τη φοίτηση των μαθητών, φέρουν κατά το νόμο οι γονείς/κηδεμόνες τους. Η ελλιπής φοίτηση και μάλιστα χωρίς σοβαρό λόγο, δυσχεραίνει την ομαλή προσαρμογή του παιδιού στο σχολικό περιβάλλον και την παρακολούθηση του προγράμματος δραστηριοτήτων του νηπιαγωγείου. Εάν ένα παιδί είναι άρρωστο και απουσιάζει κάποιες μέρες, συστήνεται να φέρετε ιατρική βεβαίωση στην οποία θα αναφέρεται επακριβώς το είδος της ασθένειας που είχε και θα τονίζεται σαφώς από το θεράποντα ιατρό η δυνατότητά του να επανέλθει στο νηπιαγωγείο, χωρίς να

υπάρχει κίνδυνος μετάδοσης της ασθένειάς του στα άλλα παιδιά. **Μαθητής/τρια που ασθένησε, επιστρέφει στο σχολείο μετά την παρέλευση 24 ωρών που δεν παρουσιάζει πυρετό, χωρίς τη λήψη αντιπυρετικών.** Σε περίπτωση που δεν ήταν άρρωστο, αρκεί μια βεβαίωση των γονέων στην οποία θα αναφέρεται ο λόγος της απουσίας του. Αν το παιδί υποβάλλεται σε κάποια συγκεκριμένη φαρμακευτική αγωγή ή έχει ευαισθησία σε φάρμακα σε κάποιες τροφές, παρακαλούμε να ενημερώσετε για το θέμα αυτό τη νηπιαγωγό. Απαγορεύεται η χορήγηση φαρμάκων από τους/τις νηπιαγωγούς, όπως ορίζει η νομοθεσία. Παρέχονται όμως οι πρώτες βοήθειες και ενημερώνονται οι γονείς του παιδιού τηλεφωνικά ή το ΕΚΑΒ σε περίπτωση εξαιρετικού περιστατικού.

Σε περίπτωση που το παιδί σας υποβάλλεται σε κάποια συγκεκριμένη φαρμακευτική αγωγή ή αν έχει ευαισθησία σε φάρμακα, σε κάποιες τροφές ή σε κάτι άλλο, παρακαλούμε να ενημερώνονται για το θέμα αυτό η νηπιαγωγός. Θα δίδονται και συγκεκριμένα έντυπα για το φάκελο του παιδιού, τα οποία θα συμπληρώνουν οι γονείς. Απαγορεύεται η χορήγηση φαρμάκων από τους νηπιαγωγούς, όπως ορίζει σχετική νομοθεσία. Παρέχονται όμως οι πρώτες βοήθειες και ενημερώνονται τηλεφωνικά οι γονείς του παιδιού ή το ΕΚΑΒ (σε περίπτωση εξαιρετικού περιστατικού).

6

2. Συμπεριφορά μαθητών/τριών - Παιδαγωγικός έλεγχος

1) Οι μαθητές/μαθήτριες:

- Επιδεικνύουν σεβασμό, με τη στάση τους, προς κάθε μέλος της σχολικής κοινότητας.
- Κατά τη διάρκεια των μαθημάτων τηρούν τους κανόνες της τάξης, συμμετέχουν ενεργά συνδιαμορφώνοντας την καθημερινή εκπαιδευτική διαδικασία.
- Απευθύνονται στους/στις εκπαιδευτικούς και στη Διεύθυνση του Σχολείου και ζητούν τη βοήθειά τους, για κάθε πρόβλημα που τους απασχολεί και τους δημιουργεί εμπόδιο στην σχολική ζωή.
- Προσέχουν ώστε να διατηρούν καθαρούς όλους τους χώρους και δείχνουν ενδιαφέρον για την υλική περιουσία του σχολείου.
- Αποφεύγουν ρητά την άσκηση οποιασδήποτε μορφής βίας (σωματική, λεκτική ή ψυχολογική).
- Προσπαθούν να λύνουν τις αντιθέσεις ή διαφωνίες με διάλογο. Σε περιπτώσεις που γίνονται αποδέκτες ή παρατηρητές βίαιης λεκτικής, ψυχολογικής ή και σωματικής συμπεριφοράς, ενεργούν άμεσα και ακολουθούν τα παρακάτω βήματα:

1. Συζητούν άμεσα και ειρηνικά με όποιον έχουν διαφορά.
 2. Απευθύνονται στον υπεύθυνο εκπαιδευτικό τμήματος.
 3. Απευθύνονται στον/στην Προϊστάμενο/Προϊσταμένη του Νηπιαγωγείου.
- Συμβάλλουν στην υιοθέτηση αειφορικών πρακτικών, όπως η ανακύκλωση υλικών.
 - Στις σχολικές εκδηλώσεις και γιορτές αλλά και στις διδακτικές επισκέψεις εκτός Νηπιαγωγείου ακολουθούν τους συνοδούς εκπαιδευτικούς και συμπεριφέρονται με ευγένεια και ευπρέπεια.

II) Σχολικοί χώροι

Κοινός στόχος όλων είναι ο σεβασμός του σχολικού χώρου. Ο σεβασμός στα περιουσιακά στοιχεία του νηπιαγωγείου, τις υποδομές, τον εξοπλισμό αλλά και το φυσικό περιβάλλον του σχολείου αποτελεί βασική υποχρέωση όλων των μελών της σχολικής κοινότητας. Για τους παραπάνω λόγους πρέπει να υπάρχει μέριμνα από το διδακτικό προσωπικό, οι χώροι και οι αίθουσες του νηπιαγωγείου να είναι ευχάριστες και φιλικές προς τα παιδιά . Επίσης, φροντίδα όσων όσοι εργάζονται στο χώρο του νηπιαγωγείου είναι η καθαριότητα του χώρου.

III) Παιδαγωγικός έλεγχος

Τα ζητήματα μη αποδεκτής συμπεριφοράς στο σχολείο αποτελούν αντικείμενο συνεργασίας των γονέων/κηδεμόνων με την εκπαιδευτικό υπεύθυνο της τάξης, την Προϊσταμένη της σχολικής μονάδας, το Σύλλογο Διδασκόντων και τον Σύμβουλο Εκπαίδευσης, προκειμένου να υπάρξει η καλύτερη δυνατή παιδαγωγική αντιμετώπιση του θέματος. Σε κάθε περίπτωση και πριν από οποιαδήποτε απόφαση, λαμβάνεται υπόψη η βασική αρχή του σεβασμού της προσωπικότητας και των δικαιωμάτων του παιδιού. Το σχολείο, ως φορέας αγωγής, έχει καθήκον να λειτουργεί έτσι ώστε οι μαθητές και μαθήτριες να συνειδητοποιήσουν ότι κάθε πράξη τους έχει συνέπειες, να μάθουν να αναλαμβάνουν την ευθύνη των επιλογών τους και να γίνουν υπεύθυνοι πολίτες.

Αν η συμπεριφορά του μαθητή και της μαθήτριας δεν εναρμονίζεται με τα αποδεκτά πρότυπα και αποκλίνει από την τήρηση του εσωτερικού κανονισμού του σχολείου, τότε αντιμετωπίζει τον παιδαγωγικό έλεγχο, σύμφωνα με τις αρχές της ψυχολογίας και παιδαγωγικής που διέπουν την ηλικία του. Την ευθύνη του παιδαγωγικού ελέγχου φέρουν αποκλειστικά οι

εκπαιδευτικοί και απαγορεύεται στους γονείς να επιπλήττουν και να ελέγχουν τους μαθητές για τη συμπεριφορά τους. Οι γονείς/κηδεμόνες ενημερώνονται από το σχολείο για την όποια μη αποδεκτή συμπεριφορά των παιδιών τους. Η στενή συνεργασία σχολείου-γονέων/κηδεμόνων είναι πάντα αναγκαία και επιβεβλημένη.

3. Πρόληψη φαινομένων Βίας και Σχολικού εκφοβισμού

Ο «Σχολικός εκφοβισμός» χρησιμοποιείται για να περιγράψει μια κατάσταση κατά την οποία ασκείται εσκεμμένη, απρόκλητη, συστηματική και επαναλαμβανόμενη βία και επιθετική συμπεριφορά με σκοπό την πρόκληση σωματικού και ψυχικού πόνου σε μαθητές από συμμαθητές τους εντός και εκτός του σχολείου. Ο εκφοβισμός και η βία ανάμεσα στους μαθητές μπορούν να πάρουν σωματική, λεκτική, ψυχολογική και κοινωνική μορφή (Ε.Ψ.Υ.Π.Ε., 2010).

8

Στην πρόληψη και στην αντιμετώπιση των φαινομένων σχολικού εκφοβισμού μπορούν να παίξουν σημαντικό ρόλο όλοι οι άμεσα εμπλεκόμενοι: θύτες, θύματα, εκπαιδευτικοί, συμμαθητές, γονείς. Η ανάπτυξη θετικού σχολικού κλίματος αποτελεί σημαντικό παράγοντα της διαδικασίας πρόληψης ή/και αντιμετώπισης φαινομένων βίας, παρενόχλησης, εξαναγκασμού και σχολικού εκφοβισμού. Χαρακτηριστικά του θετικού και υγιούς σχολικού κλίματος είναι ο αμοιβαίος σεβασμός, η αποδοχή της διαφορετικότητας, η συνεργασία του σχολείου με την οικογένεια, κ.ά

Το σχολείο φροντίζει για την πρόληψη και την άμεση αντιμετώπιση των φαινομένων σχολικού εκφοβισμού μέσω ειδικών εκπαιδευτικών προγραμμάτων και δράσεων. Οι εκπαιδευτικοί υλοποιούν προγράμματα και δραστηριότητες που αποσκοπούν στην ανάπτυξη ατομικών δεξιοτήτων όπως είναι ο σεβασμός, η αυτοεκτίμηση, η αναγνώριση και η διαχείριση των συναισθημάτων, όπως και κοινωνικές δεξιότητες όπως η σωστή διαχείριση και επίλυση προβλημάτων, στην ανάπτυξη της ενσυναίσθησης ενώ παράλληλα ενισχύουν καθημερινά τη συμμετοχή και συνεργασία μεταξύ όλων των μαθητών για την αποφυγή εκδήλωσης κάθε είδους

σωματικής και λεκτικής επιθετικότητας. Για να είναι αποτελεσματικοί, οι εκπαιδευτικοί χρησιμοποιούν ποικίλα μέσα υλοποίησης όπως η ενεργητική ακρόαση, ο διάλογος, οι ελεύθεροι συνειρμοί, το παίξιμο ρόλων, η καλλιτεχνική δημιουργία.

4. Σχολικές Εκδηλώσεις – Δραστηριότητες

➤ Σχολικές γιορτές – εκδηλώσεις/αργίες

Τα νηπιαγωγεία δεν λειτουργούν καθόλου ή λειτουργούν με μειωμένο εορταστικό ωράριο:

α) Τα Σάββατα και τις Κυριακές β) Την 28η Οκτωβρίου (Εθνική εορτή). Την προηγούμενη μέρα γίνονται εορταστικές εκδηλώσεις στο σχολείο μέσα στο πρωινό ωράριο εργασίας μετά το πέρας των οποίων οι μαθητές σχολούν ενώ δεν λειτουργεί και το ολοήμερο τμήμα. γ) Την 17η Νοεμβρίου, ημέρα κατά την οποία γίνονται εκδηλώσεις για την επέτειο του Πολυτεχνείου, τον αντιδικτατορικό αγώνα και την Εθνική Αντίσταση σε όλα τα νηπιαγωγεία, μέσα στο πρωινό ωράριο εργασίας, στις οποίες παίρνει μέρος όλο το διδακτικό προσωπικό. Όταν η 17η Νοεμβρίου είναι Σάββατο ή Κυριακή, οι εκδηλώσεις γίνονται την προηγούμενη Παρασκευή. δ) Από 24 Δεκεμβρίου μέχρι και 7 Ιανουαρίου (διακοπές Χριστουγέννων).

ε) Την Καθαρή Δευτέρα στ) Την 25η Μαρτίου (Εθνική εορτή). Την προηγούμενη μέρα γίνονται εορταστικές εκδηλώσεις στο σχολείο μέσα στο πρωινό ωράριο εργασίας μετά το πέρας των οποίων οι μαθητές σχολούν ενώ δεν λειτουργεί και το ολοήμερο τμήμα. ζ) Από τη Μ. Δευτέρα μέχρι και την Παρασκευή της Διακαινησίμου (διακοπές Πάσχα), η) Την 1η Μαΐου θ) Την εορτή του Αγίου Πνεύματος ι) Από 22 Ιουνίου μέχρι και 31 Αυγούστου (θερινές διακοπές) ια) Τα Νηπιαγωγεία παραμένουν επίσης κλειστά όταν οι Νηπιαγωγοί παρακολουθούν υποχρεωτικά σεμινάρια του Σχολικού Συμβούλου και κατά τις εκλογές (Δημοτικές, Βουλευτικές, Συνδικαλιστικές), ιβ) Στις 8 Νοεμβρίου, γιορτή του πολιούχου της πόλης μας, τα σχολεία παραμένουν κλειστά.

Οι σχολικές γιορτές, εθνικές, θρησκευτικές ή άλλου τύπου, καθώς και οι διδακτικές επισκέψεις αποτελούν μέρος της σχολικής ζωής και βοηθούν στην πραγματοποίηση του σχολικού έργου, γι' αυτό οι μαθητές καλό θα ήταν να μην απουσιάζουν από αυτές αν δεν έχουν σοβαρό λόγο. Η

παρουσία γονέων στις εορταστικές εκδηλώσεις του σχολείου αποτελεί απόφαση του συλλόγου διδασκόντων.

Τέλος για το τρέχον σχολικό έτος, η διοργάνωση ενδοσχολικών εκδηλώσεων ή συναθροίσεων που συνδέονται με ευρεία προσέλευση γονεών/κηδεμόνων είναι η γιορτή των Χριστουγέννων, η γιορτή της 25^{ης} Μαρτίου και τέλος η καλοκαιρινή μας γιορτή.

➤ Διδακτικές επισκέψεις

Οι εκπαιδευτικοί και η προϊσταμένη οργανώνουν τη δράση/εκδήλωση/επίσκεψη κλπ. την οποία επιλέγουν σύμφωνα με το αναπτυξιακό στάδιο των παιδιών, τη σύνδεση με τους στόχους του αναλυτικού προγράμματος και τα ποιοτικά χαρακτηριστικά της (π.χ. οργανωτική επάρκεια, συνοδευτικό εκπαιδευτικό υλικό). Φροντίζουν για την έγκαιρη και σαφή ενημέρωση των γονέων και των μαθητών, καθώς και για τη συγκέντρωση και τήρηση των δηλώσεων συμμετοχής, όταν απαιτείται. Επίσης, φροντίζουν για την ασφάλεια των μαθητών/τριών κατά τη διάρκειά της, σύμφωνα με τους ισχύοντες κανονισμούς και διατάξεις. Στις επισκέψεις που γίνονται εκτός σχολείου, μπορούν να συνοδεύουν και ορισμένοι γονείς. Σε περίπτωση διδακτικής επίσκεψης τηρείται το ημερήσιο σχολικό διδακτικό ωράριο, ενώ θα υπάρχει έγκαιρη ενημέρωση, προς τους γονείς και γραπτή έγκρισή τους.

10

Καινοτόμες πρακτικές που έχουν υιοθετηθεί στο Νηπιαγωγείο

Κατά την διάρκεια του σχολικού έτους 2023-2024 στο νηπιαγωγείο μας κι εντός το ωρολογίου προγράμματος θα γίνουν μαθήματα αγγλικών καθώς έχει διοριστεί η αντίστοιχη Π.Ε.06 εκπαιδευτικός, καθώς και 4 προγράμματα που αφορούν τις 4 διαφορετικές θεματικές ενότητες των Εργαστηρίων Δεξιοτήτων.

Επιπλέον, θα λειτουργήσει και Δανειστική Βιβλιοθήκη. Τα παιδιά θα δανείζονται κάθε Παρασκευή ένα βιβλίο που επιθυμούν από τη βιβλιοθήκη του σχολείου και θα το επιστρέφουν τη Δευτέρα. Η δανειστική βιβλιοθήκη προωθεί την αισθητική απόλαυση που απορρέει μέσα από την ανάγνωση ενός βιβλίου, ακόμη και αν αυτή γίνεται από κάποιον ενήλικα, ενώ παράλληλα βοηθάει ώστε να εξοικειωθούν οι μαθητές με τον γραπτό λόγο.

➤ Καινοτόμες πρακτικές που έχουν υιοθετηθεί από το νηπιαγωγείο

Κατά τη διάρκεια του σχολικού έτους 2023-2024 στο νηπιαγωγείο μας θα γίνουν μαθήματα αγγλικών καθώς και 4 προγράμματα που αφορούν τις 4

διαφορετικές θεματικές ενότητες των Εργαστηρίων Δεξιοτήτων. Επίσης θα πραγματοποιηθεί σχέδιο δράσης με θέμα την Συμπερίληψη και την αποδοχή της διαφορετικότητας, καθώς φέτος στο νηπιαγωγείο μας φοιτά μαθητής με διαταραχή αυτιστικού φάσματος.

5. Συνεργασία Σχολείου - Οικογένειας

Το σχολείο λειτουργεί ως ενιαία σχολική μονάδα και αυτό αφορά τόσο στη συνεργασία ανάμεσα στα συστεγαζόμενα νηπιαγωγεία 18ο και 19ο, όσο και στη συνεργασία μεταξύ των εκπαιδευτικών αλλά και στη συνεργασία ανάμεσα σε εκπαιδευτικούς και γονείς. Υποστηρίζει έτσι μία ενιαία πολιτική, υπό το πρίσμα της συμπερίληψης αλλά και της αгаστής συνεργασίας μεταξύ των εμπλεκομένων στην εκπαιδευτική διαδικασία.

Μέσα σε κλίμα ασφάλειας και αποδοχής, όλα τα μέλη - εκπαιδευτικοί, μαθητές & γονείς -των οποίων ο ρόλος είναι διακριτός- αισθάνονται ευπρόσδεκτα και δημιουργούν τη βάση για υψηλότερες επιτυχίες.

Γονείς και κηδεμόνες

- Φροντίζουν ώστε το παιδί να έρχεται έγκαιρα και ανελλιπώς στο σχολείο και να ενημερώνουν σε περίπτωση απουσίας του.
- Διαβάζουν προσεκτικά όλες τις ανακοινώσεις, έντυπες ή ηλεκτρονικές, ώστε να ενημερώνονται για θέματα λειτουργίας του Σχολείου.
- Συνεργάζονται αρμονικά με τη Διεύθυνση και τον Σύλλογο των Διδασκόντων για θέματα που αφορούν τους μαθητές/μαθήτριες.
- Ενημερώνουν έγκαιρα και προσκομίζουν τα σχετικά έγγραφα, αν υπάρχουν, για κάθε ειδικό θέμα που αντιμετωπίζουν τα παιδιά τους όπως θέματα υγείας, ειδικές εκπαιδευτικές ικανότητες ή ανάγκες, θέματα οικογενειακής και κοινωνικής κατάστασης - τα οποία μπορούν να επηρεάσουν την επίδοση, τη φοίτηση και συμπεριφορά του παιδιού και ζητούν τη συνδρομή του σχολείου.
- Οι γονείς των μαθητών έχουν την ευθύνη για την εκπαίδευση των παιδιών στη χρήση της τουαλέτας, Πολύωρη παρουσία της νηπιαγωγού για υποβοήθηση μαθητή στην τουαλέτα μπορεί να γίνεται σε εξαιρετικές περιπτώσεις δυσκολίας από τον μαθητή, καθώς εγκυμονεί κινδύνους για την ασφάλεια των υπόλοιπων μαθητών που παραμένουν χωρίς επίβλεψη.
- Οι γονείς/κηδεμόνες οφείλουν να συμπεριφέρονται προς όλους τους εκπαιδευτικούς με την δέουσα ευγένεια, σοβαρότητα και σεβασμό που επιβάλλει το λειτούργημά τους και ο χώρος του σχολείου.

Πιο συγκεκριμένα, οι γονείς αποτελούν πολύτιμους συμβοηθούς στο παιδαγωγικό έργο των εκπαιδευτικών και στη συνολική εύρυθμη λειτουργία του σχολείου. Η επικοινωνία μαζί τους προσφέρει τις απαραίτητες πληροφορίες για την καλύτερη κατανόηση της προσωπικότητας και των αναγκών των παιδιών, ενώ η συμπόρευση κρίνεται ως αποφασιστικός παράγοντας ενίσχυσης των θετικών στάσεων προς το σχολείο και προς την αξία της εκπαίδευσης.

Στην αρχή κάθε σχολικής χρονιάς, ζητείται από τους γονείς να συμπληρώσουν ένα ερωτηματολόγιο με στοιχεία που αφορούν την προσωπικότητα του παιδιού τους. Οι πληροφορίες του ερωτηματολογίου είναι απολύτως εμπιστευτικές. Οι γονείς επίσης οφείλουν να ενημερώνουν τους εκπαιδευτικούς για οποιαδήποτε αλλαγή προκύψει στη ζωή του παιδιού και ενδέχεται να επηρεάσει την ψυχοσύνθεση και τη συμπεριφορά του.

Η επικοινωνία του σχολείου με τους γονείς μπορεί να γίνει με κάποιον/κάποιους από τους ακόλουθους τρόπους:

1. με email
2. με ανακοινώσεις στην είσοδο του σχολείου
3. με ανακοινώσεις ατομικές στην τσάντα του παιδιού
4. με προφορικές ανακοινώσεις από τις εκπαιδευτικούς κατά την αποχώρηση
5. με προγραμματισμένες ατομικές συναντήσεις μετά από πρωτοβουλία της εκπαιδευτικού ή των γονέων
6. με προγραμματισμένες ομαδικές συναντήσεις εκπαιδευτικών-γονέων
7. με έκτακτες ολιγόλεπτες συνομιλίες κατά την αποχώρηση των παιδιών, εφόσον ο εκπαιδευτικός κρίνει ότι χρειάζεται να πληροφορήσει τον γονέα για κάτι που αφορά το παιδί του και έγινε κατά τη διάρκεια της μέρας
8. Το σχολείο διαθέτει και λειτουργεί επίσημο ιστολόγιο (<https://blogs.sch.gr/18nirkoryd/>) . Η Προϊσταμένη του νηπιαγωγείου είναι υπεύθυνη για τη διαχείρισή του η οποία μεριμνά για την ασφάλεια των ευαίσθητων προσωπικών δεδομένων.

- Οι γονείς ενημερώνουν το σχολείο για κάθε περίπτωση απουσίας του παιδιού. Η ενημέρωση γίνεται στη λήξη του ωραρίου, για να μην διακόπτεται η εκπαιδευτική διαδικασία ή σε διαφορετική περίπτωση με email. Αντιστοίχως, σε περίπτωση προγραμματισμένης απουσίας εκπαιδευτικού, οι γονείς ενημερώνονται εγκαίρως από τον εκπαιδευτικό του τμήματος (εφόσον έχει γίνει δεκτό το αίτημα άδειας).
- Επιπλέον, είναι απαραίτητο να υπάρχει διαθέσιμος άνθρωπος να παραλάβει το παιδί σε περίπτωση ασθένειας ή ατυχήματος κατά τη διάρκεια του σχολείου.
- Σε περίπτωση που υπάρχει αλλαγή τηλεφώνου σε κάποιο από τα τηλέφωνα που έχουν δηλώσει οι γονείς, οφείλουν να ενημερώσουν άμεσα το σχολείο.
- Οι γονείς που χρειάζονται κάποιο έγγραφο (πχ. βεβαίωση) το ζητάνε εγκαίρως από την προϊσταμένη του σχολείου με αίτηση και εκείνη το εκδίδει σε εύλογο χρονικό διάστημα 2-3 ημερών.
- Οι εκπαιδευτικοί ενημερώνουν για την αγωγή και πρόοδο του παιδιού αποκλειστικά και μόνο τους γονείς/κηδεμόνες.
- Οι συζητήσεις των εκπαιδευτικών με τους γονείς αφορούν αποκλειστικά το δικό τους παιδί και τηρείται το απόρρητο της συνομιλίας. Προσωπικές ερωτήσεις για άλλα παιδιά ή σχολιασμοί δεν επιτρέπονται.

Η επικοινωνία και η εποικοδομητική συνεργασία με τους γονείς-κηδεμόνες των μαθητών-τριών αποτελεί πολύ σημαντική παράμετρο της συνολικής λειτουργίας του Νηπιαγωγείου και του κλίματος που δημιουργείται. Η εμπιστοσύνη του παιδιού στο σχολείο (με αποτέλεσμα στο μέλλον τη σχολική επιτυχία) ενισχύεται από τη θετική στάση των γονέων-κηδεμόνων προς το σχολείο και τον εκπαιδευτικό.

Ο γονέας που ενημερώνεται με κάποιον από τους παραπάνω τρόπους οφείλει να μεταφέρει την ενημέρωση και στον άλλο γονέα. Το ίδιο οφείλει να κάνει (στις περιπτώσεις ειδικά 2 και 4) και ο συνοδός που παραλαμβάνει το παιδί. Σε καμία περίπτωση δεν μπορεί να γίνει καμία συζήτηση για κανένα θέμα το πρωί κατά την προσέλευση (παρά μόνο αν πρόκειται για κάτι σύντομο και έκτακτο που αφορά την πορεία της ημέρας), για να εξασφαλιστεί η ασφαλής προσέλευση και επιτήρηση των μαθητών.

Το σχολείο ορίζει ως ώρα τηλεφωνικής επικοινωνίας των γονέων με τις εκπαιδευτικούς καθημερινά 13.00-13.30, Ατομική συνάντηση εκπαιδευτικού γονέα μπορεί να γίνει, εφόσον προκύψει έκτακτο ζήτημα, μετά από συνεννόηση και τις ώρες 13.00-14.00.

Οι εκπαιδευτικοί ενημερώνουν για την αγωγή και πρόοδο του παιδιού αποκλειστικά και μόνο τους γονείς/κηδεμόνες.

Οι συζητήσεις των εκπαιδευτικών με τους γονείς αφορούν αποκλειστικά το δικό τους παιδί και τηρείται το απόρρητο της συνομιλίας. Προσωπικές ερωτήσεις για άλλα παιδιά ή σχολιασμοί δεν επιτρέπονται.

- **Σύλλογος Γονέων και Κηδεμόνων**

Το σχολείο μας δεν διαθέτει Σύλλογο γονέων και κηδεμόνων.

ΕΠΙΣΗΜΑΙΝΕΤΑΙ ΟΤΙ ΛΟΓΩ ΤΟΥ ΜΙΚΡΟΥ ΑΡΙΘΜΟΥ ΕΚΠΑΙΔΕΥΤΙΚΩΝ ΠΟΥ ΥΠΗΡΕΤΟΥΝ ΣΤΗΝ ΣΧΟΛΙΚΗ ΜΟΝΑΔΑ, ΔΕΝ ΜΠΟΡΕΙ ΝΑ ΣΥΣΤΑΘΕΙ ΣΧΟΛΙΚΟ ΣΥΜΒΟΥΛΙΟ.

14

6. Ποιότητα του σχολικού χώρου

Κοινός στόχος όλων είναι ο σεβασμός του σχολικού χώρου. Ο σεβασμός στα περιουσιακά στοιχεία του Νηπιαγωγείου, τις υποδομές, τον εξοπλισμό αλλά και το φυσικό περιβάλλον του σχολείου αποτελεί βασική υποχρέωση όλων των μελών της σχολικής κοινότητας. Με το ίδιο σκεπτικό υπάρχει φροντίδα για την τάξη και την καλαισθησία στις σχολικές αίθουσες, καθώς είναι ο ιδιαίτερος χώρος, όπου παραμένουν και εργάζονται μαθητές/μαθήτριες και εκπαιδευτικοί πολλές ώρες. Φροντίδα όλων είναι να διατηρούνται οι χώροι καθαροί. Σε περιπτώσεις όπου μαθητής/μαθήτρια προκαλεί φθορά στην περιουσία του Σχολείου, ελέγχεται για τη συμπεριφορά αυτή και η δαπάνη αποκατάστασης βαρύνει τον κηδεμόνα του ή τον ίδιο.

7. Πολιτική του σχολείου για προστασία από πιθανούς κινδύνους

Αντιμετώπιση έκτακτων αναγκών

Οι φυσικές καταστροφές παρουσιάζουν αυξητική τάση τα τελευταία χρόνια με ποικίλες συνέπειες στο ανθρωπογενές περιβάλλον. Οι σχολικές μονάδες, ως λειτουργικοί χώροι φιλοξενίας και δραστηριοποίησης ευάλωτης ομάδας του πληθυσμού, απαιτούν αυξημένο βαθμό ετοιμότητας έναντι των κινδύνων αυτών. Η απρόβλεπτη ή περιστασιακή κρίση είναι αυτή που συνδέεται ευθέως με την ανάγκη εκπόνησης ενός σχεδίου διαχείρισής της. Τα κρίσιμα συμβάντα χρήζουν έγκαιρων και έγκυρων ενεργειών ανταπόκρισης. Η έγγραφη και οργανωμένη αποτύπωση αυτών, σε επίπεδο σχολικής μονάδας, συνιστά το πρωτόκολλο - σχέδιο διαχείρισης κρίσεων. Τα οφέλη ενός τέτοιου σχεδίου έγκεινται στη διασφάλιση της σωματικής ακεραιότητας και της ψυχικής υγείας του ανθρώπινου δυναμικού του σχολείου:

Οι φάσεις του σχεδίου υλοποίησης της διαχείρισης κρίσεων είναι οι εξής:

1. Προσδιορισμός της κρίσης - γεγονότος (π.χ. πλημμύρα, πυρκαγιά).
2. Επίπεδο αντιμετώπισης.
3. Ειδοποίηση - ενημέρωση όσων εμπλέκονται στην αντιμετώπιση της κρίσης.
4. Επιλογή τρόπου και πλαισίου ενημέρωσης των εμπλεκόμενων υπηρεσιών και φορέων, των γονέων και κηδεμόνων.
5. Αξιολόγηση διαχείρισης της κρίσης. Στην κατεύθυνση αυτή, πρέπει σε κάθε σχολική μονάδα να δημιουργηθεί μια Ομάδα Διαμόρφωσης Σχεδίου Αντιμετώπισης Κρίσεων, που συνήθως είναι ο Σύλλογος Διδασκόντων με επικεφαλής την Προϊσταμένη και αρχικώς να αναπτυχθεί ένα γενικό σχέδιο προετοιμασίας του σχολείου για την αντιμετώπιση κρίσεων. Για την προστασία από σεισμούς και συνοδά φυσικά φαινόμενα επικαιροποιείται τακτικά το Σχέδιο Μνημονίου Ενεργειών για τη διαχείριση του Σεισμικού Κινδύνου στην αρχή της σχολικής χρονιάς και υλοποιούνται ασκήσεις ετοιμότητας κατά τη διάρκεια του σχολικού έτους.

Η Προϊσταμένη του Νηπιαγωγείου, στην αρχή του σχολικού έτους και σε συνεργασία με τον Σύλλογο Διδασκόντων, προβαίνει σε όλες τις απαιτούμενες ενέργειες που προβλέπονται για την αντιμετώπιση των

έκτακτων αναγκών εντός του σχολικού χώρου. Επίσης, ενημερώνουν τους μαθητές/μαθήτριες για τους βασικούς κανόνες και τρόπους αντίδρασης κατά την εκδήλωση των φαινομένων αυτών. Διευκρινίζεται ότι σε περίπτωση κρίσης οι μαθητές/μαθήτριες παραδίδονται μόνο στους γονείς/κηδεμόνες τους ή στα πρόσωπα που οι γονείς/κηδεμόνες έχουν ορίσει γραπτώς για την παραλαβή των μαθητών/τριών από τη σχολική μονάδα.

Διευκρινίζεται ότι σε περίπτωση κρίσης οι μαθητές/μαθήτριες παραδίδονται μόνο στους γονείς/κηδεμόνες τους ή στα πρόσωπα που οι γονείς/κηδεμόνες έχουν ορίσει γραπτώς για την παραλαβή των μαθητών/τριών από τη σχολική μονάδα.

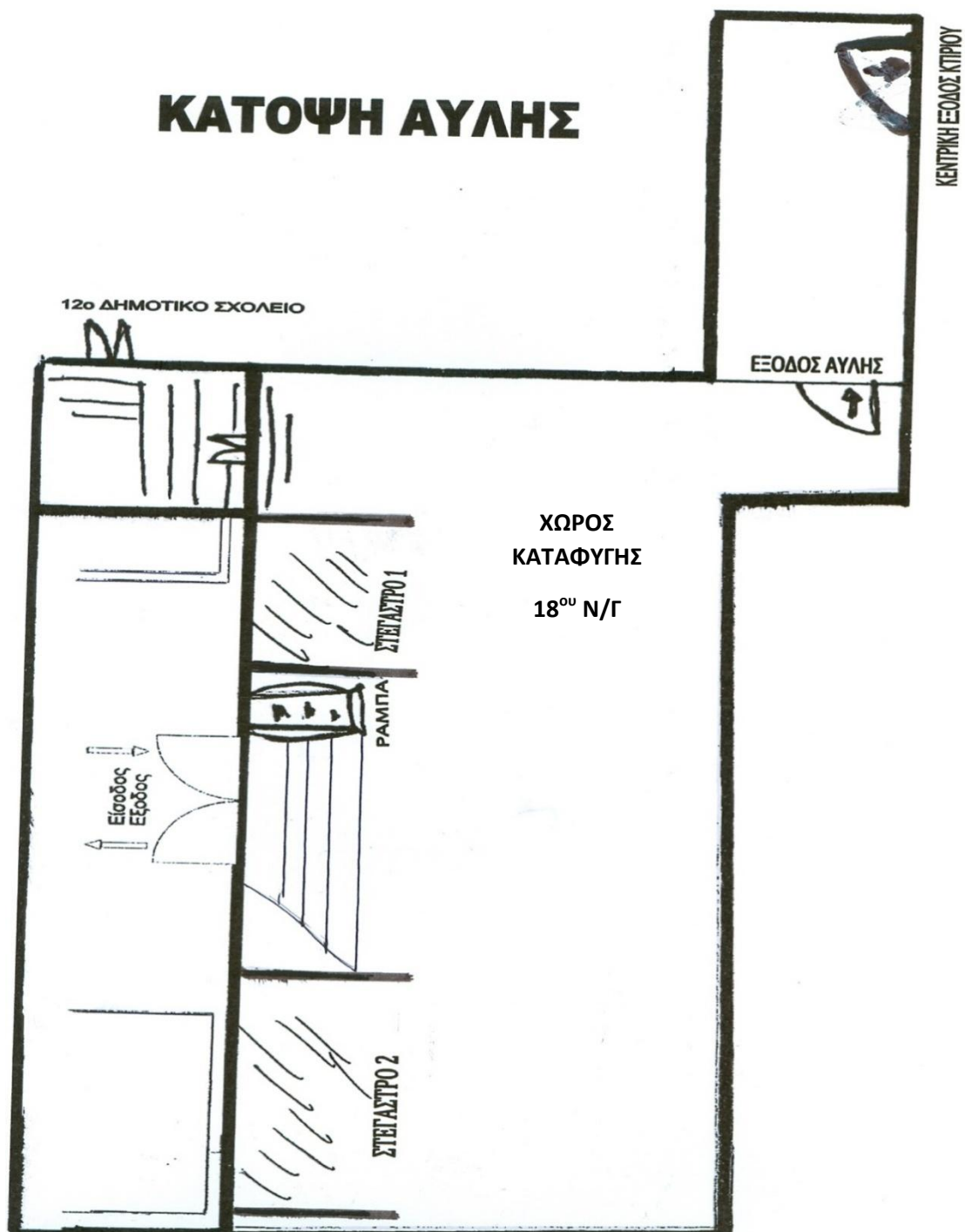
Τέλος, σε καταστάσεις πανδημίας ή ακραίων/επικίνδυνων φαινομένων οι εκπαιδευτικοί, μαθητές/μαθήτριες, γονείς/κηδεμόνες, Προϊστάμενοι/Προϊστάμενες, οφείλουν να συμμορφώνονται και να ακολουθούν ρητά τις οδηγίες που εκδίδουν οι εκάστοτε αρμόδιοι φορείς/υπηρεσίες: π.χ. ΕΟΔΥ, ΥΠΑΙΘΑ, Υπουργείο Πολιτικής Προστασίας, κ.λ.π. για την εύρυθμη λειτουργία της σχολικής μονάδας και την ασφάλεια των μελών της.

16

Ειδικό σχέδιο αποχώρησης λόγω έκτακτων συνθηκών

Σε περίπτωση έκτακτης ανάγκης, για την ασφάλεια των παιδιών έχει καταρτιστεί σχέδιο διαφυγής και πραγματοποιούνται ασκήσεις ετοιμότητας. *Οι γονείς εφόσον ειδοποιηθούν, παραλαμβάνουν τους μαθητές από τον χώρο καταφυγής (βλέπε σχεδιάγραμμα):*

ΚΑΤΟΨΗ ΑΥΛΗΣ



Κάτοψη 2^{ου} Χώρου Καταφυγής



18

8. Εσωτερικός Κανονισμός Λειτουργίας-Διαδικασίες διασφάλισης της εφαρμογής του

Ο κοινά συμφωνημένος Κανονισμός βασίζεται στην ισχύουσα νομοθεσία και στις σύγχρονες παιδαγωγικές και διδακτικές αρχές.

Η τήρησή του από όλους τους παράγοντες του σχολείου (μαθητές/μαθήτριες, εκπαιδευτικούς, γονείς/κηδεμόνες, βοηθητικό προσωπικό) με αμοιβαίο σεβασμό στον διακριτό θεσμικό ρόλο τους αποτελεί προϋπόθεση της εύρυθμης λειτουργίας του Νηπιαγωγείου. Είναι το θεμέλιο πάνω στο οποίο μπορεί το σχολείο να οικοδομήσει για να πετύχει τους στόχους και το όραμά του. Θέματα που ανακύπτουν στην εκπαιδευτική καθημερινότητα και δεν προβλέπονται από τον Κανονισμό, αντιμετωπίζονται κατά περίπτωση από τον Προϊστάμενο/Προϊσταμένη και το Σύλλογο Διδασκόντων, σύμφωνα με τις αρχές της παιδαγωγικής επιστήμης και την κείμενη εκπαιδευτική νομοθεσία, σε πνεύμα συνεργασίας με όλα τα μέλη της σχολικής κοινότητας.

Οι γονείς/κηδεμόνες των μαθητών και μαθητριών ενημερώνονται με κάθε πρόσφορο μέσο, έντυπο ή ηλεκτρονικό, σχετικά με τον κανονισμό του Νηπιαγωγείου.

Κορυδαλλός, 9 Οκτωβρίου 2023

Η Προϊσταμένη

Ο εκπαιδευτικός ΠΕ 60.50

ΠΛΟΥΜΗ ΧΡΥΣΗ

ΚΑΛΤΣΑΣ ΚΩΝΣΤΑΝΤΙΝΟΣ

Ο Εκπρόσωπος του Δήμου Κορυδαλλού
Ευθυμιάδης Μιχάλης

Ο Γονέας

| | |
|--|--|
| Εγκρίνεται | |
| <p>1^{ος} ΣΧΟΛΙΚΟΣ ΣΥΜΒΟΥΛΟΣ ΠΕΡΙΦΕΡΕΙΑΣ ΠΕΙΡΑΙΑ (έχει την παιδαγωγική ευθύνη του σχολείου) ...ΛΟΥΚΕΡΗΣ ΣΤΕΦΑΝΟΣ.....</p> <p>Αρ. εγκρισης: 12 Ημερομηνία:8/1/2024.....</p> | <p>Διευθυντής/Διευθύντρια Εκπαίδευσης ΜΕΪΝΤΑΣΗ ΑΘΑΝΑΣΙΑ</p> <p>Αρ. εγκρισης 000472/ΕΞ/2024</p> <p>Ημερομηνία: ...19/1/2024.....</p> <p style="text-align: right;">20</p> |