

2022-2023

Εσωτερικός Κανονισμός Λειτουργίας



18ο ΝΗΠΙΑΓΩΓΕΙΟ ΙΩΑΝΝΙΝΩΝ

ΤΑΥΤΟΤΗΤΑ ΤΟΥ ΣΧΟΛΕΙΟΥ**4/θέσιο Νηπιαγωγείο Ιωαννίνων****Διεύθυνση Α'/θμιας
Ιωαννίνων**

Κωδικός Σχολείου (ΥΠΑΙΘ)

9200569**ΣΤΟΙΧΕΙΑ**

Έδρα του Σχολείου (διεύθυνση)		ΠΑΤΑΤΟΥΚΟΥ 11	
Τηλέφωνο	2651073024	Fax	
e-mail:	mail@18nip- ioan.ioa.sch.gr	Ιστοσελίδα	https://blogs.sch.gr/18nipioa/
Διευθύντρια, Σχολικής Μονάδας		Κατσαρού Βασιλική	
Πρόεδρος Συλλόγου Γονέων/Κηδεμόνων		Λώλη Νίκη	
Εκπρόσωπος του Δήμου Ιωαννιτών		Αϊβατίδης Ιωάννης	

Περιεχόμενα

Εισαγωγή	1
<i>Σύνταξη, έγκριση και τήρηση του Κανονισμού</i>	1
<i>Ταυτότητα και όραμα του σχολείου μας</i>	1
1. Βασικές αρχές και στόχοι του Εσωτερικού Κανονισμού Λειτουργίας	1
2. Λειτουργία του Σχολείου	2
<i>I. Διδακτικό ωράριο</i>	4
<i>III. Ωρολόγιο Πρόγραμμα του Σχολείου</i>	3
3. Σχολική και Κοινωνική Ζωή	3
<i>I. Φοίτηση</i>	3
<i>II. Σχολικοί χώροι</i>	5
<i>III. Διάλειμμα</i>	4
<i>IV. Σχολικό πρόγραμμα</i>	4
<i>V. Συμπεριφορά - Δικαιώματα - Υποχρεώσεις</i>	4
<i>VI. Παιδαγωγικός έλεγχος</i>	6
<i>VII Καινοτόμες πρακτικές που έχουν υιοθετηθεί στο σχολείο</i>	8
<i>VIII Άλλα θέματα</i>	8
4. Επικοινωνία και Συνεργασία Γονέων/Κηδεμόνων-Σχολείου	7
<i>I. Σημασία της επικοινωνίας και της συνεργασίας σχολείου-οικογένειας</i>	7
<i>II. Διαδικασίες ενημέρωσης και επικοινωνίας Σχολείου και γονέων/κηδεμόνων</i>	7
<i>III. Σύλλογος Γονέων και Κηδεμόνων</i>	9
<i>IV. Σχολικό Συμβούλιο</i>	9
<i>V. Η σημασία της συνέργειας όλων</i>	9
Άρθρο 5: Πολιτική του σχολείου προστασίας από πιθανούς κινδύνους	8
<i>Αντιμετώπιση έκτακτων αναγκών</i>	9
Άρθρο 6: Εσωτερικός Κανονισμός Λειτουργίας- Διαδικασίες διασφάλισης της εφαρμογής του	9

Εσωτερικός Κανονισμός Λειτουργίας

Εισαγωγή

Ο Εσωτερικός Κανονισμός Λειτουργίας του Σχολείου (άρθρο 37, Ν.4692/2020) επιδιώκει να εξασφαλίσει τις προϋποθέσεις και τις συνθήκες που είναι απαραίτητες για να πραγματοποιείται όσο καλύτερα γίνεται το έργο του σχολείου και να επιτυγχάνονται όσο γίνεται καλύτερα οι στόχοι που θέτουμε κάθε φορά ως σχολική κοινότητα (μαθητές, εκπαιδευτικοί, βοηθητικό προσωπικό, γονείς/κηδεμόνες).

Ο Κανονισμός βασίζεται σε όσα προβλέπονται από την πολιτεία για την εκπαίδευση και τη λειτουργία των δημόσιων και ιδιωτικών Σχολείων, ενσωματώνει αποδεκτές παιδαγωγικές αρχές και είναι προσαρμοσμένος στις ιδιαίτερες συνθήκες λειτουργίας του Νηπιαγωγείου και τα χαρακτηριστικά της τοπικής σχολικής και ευρύτερης κοινότητας

Σύνταξη, έγκριση και τήρηση του Κανονισμού.

Ο Εσωτερικός Κανονισμός Λειτουργίας συντάσσεται ύστερα από εισήγηση της Διευθύντριας του Νηπιαγωγείου, με τη συμμετοχή όλων των μελών του Συλλόγου Διδασκόντων, των μελών του Διοικητικού Συμβουλίου του Συλλόγου Γονέων και Κηδεμόνων καθώς και εκπροσώπου του Δήμου. Εγκρίνεται από τη Συντονίστρια Εκπαιδευτικού Έργου που έχει την παιδαγωγική ευθύνη του σχολείου καθώς και από τον Διευθυντή Εκπαίδευσης.

Ο Εσωτερικός Κανονισμός Λειτουργίας με την έναρξη του σχολικού έτους κοινοποιείται με κάθε πρόσφορο μέσο στους γονείς/κηδεμόνες και αναρτάται με την έναρξη του σχολικού έτους στον ιστότοπο του Νηπιαγωγείου.

Η ακριβής τήρησή του αποτελεί ευθύνη και υποχρέωση όλων των μελών της σχολικής κοινότητας: της Διεύθυνσης του Νηπιαγωγείου, των εκπαιδευτικών και του βοηθητικού προσωπικού, των μαθητών, των γονέων και κηδεμόνων.

Ο Κανονισμός, όταν κριθεί αναγκαίο, αναπροσαρμόζεται, μέσω της προβλεπόμενης από τον νόμο συμμετοχικής διαδικασίας όλων των μελών της σχολικής κοινότητας, έτσι ώστε να συμπεριλαμβάνει νέες νομοθετικές ρυθμίσεις, να ανταποκρίνεται στις αλλαγές των συνθηκών λειτουργίας του σχολείου και τις, κατά καιρούς, αποφάσεις των αρμόδιων συλλογικών οργάνων του.

Ταυτότητα και όραμα του σχολείου μας

Ταυτότητα

Στο σχολείο μας λειτουργούν 4 πρωινά τμήματα και δύο ολοήμερα καθώς και τμήμα πρωινής ζώνης. Βρίσκεται μέσα στον αστικό ιστό της πόλης σε μια περιοχή με νεόδμητα και μεγάλα κτήρια, γεγονός που δικαιολογεί και τον μεγάλο αριθμό νηπίων που φιλοξενεί. Στεγάζεται στον 1^ο όροφο διώροφου κτηρίου. Διαθέτει 4 ευρύχωρες και ευήλιες αίθουσες, μια μεγάλη αίθουσα υποδοχής που λειτουργεί και ως τραπεζαρία. Ο προαύλιος χώρος του σχολείου χρησιμοποιείται από κοινού με το συστεγαζόμενο 18^ο Δημοτικό σχολείο. Το εσωτερικό περιβάλλον του νηπιαγωγείου είναι καθαρό, καλαίσθητο, οικείο και προδιαθέτει θετικά τα παιδιά, τους εκπαιδευτικούς και τους γονείς. Ο εξοπλισμός των εσωτερικών χώρων του νηπιαγωγείου είναι επαρκής ενώ οι αίθουσες διαθέτουν Η/Υ, βιντεοπροβολείς και σύνδεση με το διαδίκτυο. Η βιβλιοθήκη είναι οργανωμένη. Τα βιβλία είναι

ομαδοποιημένα και ταξινομημένα και εξυπηρετούν τις ανάγκες των νηπίων και των εκπαιδευτικών. Υπάρχει και επαρκής αριθμός βιβλίων προκειμένου να λειτουργήσει και τμήμα δανειστικής.

Όραμα

Όραμά μας είναι ένα είναι ένα σχολείο το οποίο μέσα από ένα ευχάριστο και ζεστό κλίμα αλληλεπίδρασης προσφέρει στους μαθητές το πλαίσιο για να αποκτήσουν νέες γνώσεις που να συνδέονται με τα ενδιαφέροντα και τις ικανότητές τους, να αναπτύξουν στάσεις και δεξιότητες που συνδέονται με την υπευθυνότητα, την αλληλεγγύη, τη συνεργασία, το σεβασμό στη μοναδικότητα. Ένα σχολείο χαράς και δημιουργίας όπου κάθε μέλος του θα νιώθει μοναδικό και σημαντικό, θα αντιλαμβάνεται τη σχέση του με το περιβάλλον του (ανθρωπογενές και φυσικό) και θα νοιώθει ένας σημαντικός κρίκος της αλυσίδας. Σκοπός μας είναι οι μαθητές μας να υιοθετήσουν αξίες όπως η αλληλεγγύη, ο αλtruισμός, η ενσυναίσθηση, ο αμοιβαίος σεβασμός, η αποδοχή της διαφορετικότητας, ο σεβασμός των συμφωνημένων κανόνων, η περιβαλλοντική συνείδηση. Επιδιώκουμε μέσα από τη δημιουργική συμμετοχή των μαθητών/-τριών και την ενεργή συμμετοχή όλων εκπαιδευτικών του σχολείου, τον αναπροσανατολισμό του σχολείου προς μια κοινότητα μάθησης και πρακτικής που θέτει στο κέντρο του ενδιαφέροντος τον μαθητή και τις ανάγκες του. Υιοθετούμε σύγχρονες παιδαγωγικές μεθόδους και τεχνικές, ομαδοσυνεργατικές, ενεργητικές, διερευνητικές, δημιουργικές και καινοτόμες, ώστε να ανταποκριθούμε στις διαφορετικές μαθησιακές ανάγκες, στα διαφορετικά μαθησιακά στυλ και στα διαφορετικά ενδιαφέροντα των μαθητών μας. Παράλληλα δίνουμε έμφαση στη μοναδικότητα του κάθε παιδιού, ενδυναμώνοντάς τα για να συνειδητοποιήσουν τη δύναμη που κρύβουν μέσα τους και να εξελιχθούν σε ενεργούς πολίτες που αναλαμβάνουν δράση. Μοτό μας είναι η ρήση του Ν. Καζαντάκη «Ν' αγαπάς την ευθύνη! Να λες εγώ μονάχος μου θα σώσω τον κόσμο!».

Αφουγκραζόμαστε τις απαιτήσεις της σύγχρονης κοινωνίας και καλλιεργούμε αφενός τις απαραίτητες δεξιότητες του 21^{ου} αιώνα όπως συνεργασία, επικοινωνία, κριτική σκέψη, δημιουργικότητα και αφετέρου θέτουμε τις βάσεις για την ανάπτυξη του ψηφιακού και πληροφορικού γραμματισμού και βέβαια της δεοντολογικής συμπεριφοράς στο διαδίκτυο (netiquette). Επίσης, οι καινοτομίες όπως η εκπαιδευτική ρομποτική και η εκπαίδευση STEM κατέχουν σημαντική θέση στο σχολείο μας.

Ένας άλλος σημαντικός πυλώνας του οράματός μας είναι η αγαστή και αρμονική συνεργασία με τους γονείς. Θεωρούμε τους γονείς σημαντικούς εταίρους στην επίτευξη κοινών υψηλών στόχων και στην εύρυθμη λειτουργία του σχολείου μας, συνοδοιπόρους στην πορεία προς την αειφορία και στην συμπεριληπτική εκπαίδευση. Φροντίζουμε πάνω απ' όλα το καλό σχολικό κλίμα, τις άριστες σχέσεις, την συναισθηματική εγγύτητα όλων και την αλληλεγγύη ως βάση των σχέσεών μας.

Άρθρο 1. Βασικές αρχές και στόχοι του Εσωτερικού Κανονισμού Λειτουργίας

Ο Κανονισμός, περιλαμβάνει όρους και κανόνες, κατανομή αρμοδιοτήτων και ευθυνών, δικαιωμάτων και υποχρεώσεων, για όλα τα μέλη της σχολικής κοινότητας, έτσι ώστε να διαμορφώνεται στο σχολείο ένα παιδαγωγικό και διδακτικό κλίμα που διευκολύνει την απρόσκοπτη, μεθοδική και αποτελεσματική λειτουργία του. Ταυτόχρονα οι δυσκολίες και τα προβλήματα που προκύπτουν αντιμετωπίζονται από τα μέλη της σχολικής κοινότητας ως προκλήσεις και ευκαιρίες βελτίωσης, ανάπτυξης και ενδυνάμωσης παιδαγωγικών, διδακτικών, και άλλων πρακτικών.

Βασικοί στόχοι του Κανονισμού είναι οι μαθητές/μαθήτριες να διαμορφώσουν την προσωπικότητά τους, να διαπαιδαγωγηθούν με τον καλύτερο δυνατό τρόπο αναπτύσσοντας δεξιότητες οι οποίες έχουν βασικό και κυρίαρχο ρόλο στη μαθησιακή διαδικασία και ταυτόχρονα αποτελούν δεξιότητες ζωής, όπως η δημιουργικότητα, ο αυτοέλεγχος, η συναίσθηση της ευθύνης, η συνεργασία, η ενσυναίσθηση, η αλληλεγγύη, ο αμοιβαίος σεβασμός, η αλληλοκατανόηση, η αποδοχή της διαφορετικότητας, ο σεβασμός όλων σε κοινούς συμφωνημένους κανόνες, η περιβαλλοντική συνείδηση, η προστασία της υγείας, καθώς και η εδραίωση της ισότητας, της αλληλεγγύης και της δημοκρατίας.

Μέσω των συμφωνημένων αρχών/κατευθύνσεων του Κανονισμού του Νηπιαγωγείου, επιδιώκεται:

- Να εξασφαλίζεται ένα υποστηρικτικό πλαίσιο για να πραγματοποιείται με επιτυχία το εκπαιδευτικό έργο και η απρόσκοπτη συμμετοχή όλων των μαθητών/μαθητριών στην εκπαιδευτική διαδικασία.
- Να αναπτύσσεται κατάλληλο κλίμα για την ανάπτυξη της προσωπικότητας του/της κάθε μαθητή/μαθήτριας αλλά και όλων των μελών της σχολικής κοινότητας.
- Να διασφαλίζεται η σωματική και ψυχική υγεία όλων των μελών της σχολικής κοινότητας.
- Να δημιουργείται πλαίσιο συνθηκών για ουσιαστική μάθηση και εργασία.

Άρθρο 2. Λειτουργία του Σχολείου

Ι. Διδακτικό ωράριο

Η έναρξη, η λήξη, η διάρκεια μαθημάτων του βασικού υποχρεωτικού προγράμματος και του ολοήμερου νηπιαγωγείου, τα διαλείμματα, ο χρόνος διδασκαλίας ανά διδακτική ώρα καθώς και η έναρξη και λήξη του διδακτικού έτους καθορίζονται από τις κείμενες διατάξεις και αποφάσεις του ΥΠΑΙΘ.

Ανακοινώνονται στους γονείς με την έναρξη του διδακτικού έτους με σχετικό έντυπο και παράλληλα αναρτώνται στην ιστοσελίδα του Νηπιαγωγείου.

Για το σχολικό έτος 2021-2022 το πρόγραμμα του σχολείου, διαμορφώνεται ως εξής:

Πρώρη Υποδοχή (ισχύει μόνο για τους μαθητές/μαθήτριες που παρακολουθούν το ολοήμερο πρόγραμμα και είναι προαιρετική).

- Προσέλευση των μαθητών/τριών: 7:45-8:00 π.μ.

Υποχρεωτικό πρόγραμμα

- Υποδοχή των μαθητών και των μαθητριών στο σχολείο: 8.15- 8:30 π.μ.
- Λήξη υποχρεωτικού προγράμματος- αποχώρηση μαθητών και μαθητριών: 13:00 μ.μ.

Ολοήμερο πρόγραμμα

- Έναρξη λειτουργίας των δραστηριοτήτων Ολοήμερου προγράμματος: 13:00 μ.μ.
- Λήξη των δραστηριοτήτων Ολοήμερου προγράμματος: 16:00 μ.μ.

Πρώρη αποχώρηση από το Ολοήμερο πρόγραμμα δεν προβλέπεται.

Προκειμένου να διευκολυνθεί, κατά την έναρξη της σχολικής χρονιάς, η ομαλή προσαρμογή των μαθητών/τριών δύναται να εφαρμόζεται ευέλικτο ωράριο παραμονής στο Νηπιαγωγείο κατά τις πρώτες δύο εβδομάδες λειτουργίας (παρ. 7, άρθρο 2, Π.Δ. 79/2017). Επίσης, προβλέπεται η μεταφορά ωραρίου εργασίας σε απογευματινές ώρες έως δύο φορές κατά τη διάρκεια του σχολικού έτους για την οποία ενημερώνονται ο Συντονιστής/Συντονίστρια Εκπαιδευτικού Έργου και ο Διευθυντής/Διευθύντρια Εκπαίδευσης (άρθρο 16, παρ. 10 Π.Δ. 79/2017).

II. Προσέλευση και αποχώρηση μαθητών/μαθητριών

Η ώρα προσέλευσης των μαθητών και μαθητριών του Νηπιαγωγείου είναι 08:15 έως 08:30. Η ώρα προσέλευσης για την Πρωινή Υποδοχή στο Νηπιαγωγείο είναι 07:45 έως 08:00.

Η έγκαιρη προσέλευση και η καλά οργανωμένη και ελεγχόμενη αποχώρηση είναι απαραίτητες προϋποθέσεις για την πραγματοποίηση του διδακτικού έργου και την εύρυθμη λειτουργία του σχολείου γενικότερα και διασφαλίζει την ασφάλεια των μαθητών και μαθητριών και του προσωπικού του σχολείου.

Για λόγους ασφαλείας των μαθητών/μαθητριών αλλά και για την ομαλή λειτουργία του προγράμματος η είσοδος του σχολείου/οι εισοδοί του σχολείου κλείνουν στις 8:30 ώστε να μην παρακωλύεται το παιδαγωγικό έργο του σχολείου.

Οι μαθητές και οι μαθήτριες σε καμία περίπτωση δεν αποχωρούν από το σχολείο πριν τη λήξη του ωραρίου. Αν παρουσιαστεί ανάγκη έκτακτης αποχώρησης κατά τη διάρκεια του σχολικού ωραρίου (π.χ. ασθένεια), ενημερώνεται ο γονέας/κηδεμόνας για να προσέλθει στο Σχολείο και να συνοδεύσει το παιδί στο σπίτι του, αφού προηγουμένως συμπληρώσει το σχετικό έντυπο (υπεύθυνη δήλωση). Εάν κάποιος γονέας/κηδεμόνας χρειαστεί, για ειδικό λόγο να πάρει το παιδί του πριν τη λήξη των μαθημάτων, χρειάζεται να ενημερώσει εγκαίρως τη Διεύθυνση του Σχολείου και να συμπληρώσει σχετικό έντυπο όπου θα αναγράφονται οι λόγοι (υπεύθυνη δήλωση).

Οι εκπαιδευτικοί υποδέχονται τους μαθητές και τις μαθήτριες στην είσοδο του Σχολείου και οι γονείς/κηδεμόνες-συνοδοί αποχωρούν. Κατά τη διάρκεια του χρόνου προσέλευσης των μαθητών/μαθητριών δεν παρευρίσκεται χωρίς άδεια στον χώρο του σχολείου κανένας επισκέπτης.

Οι γονείς/κηδεμόνες προσέρχονται έγκαιρα για την παραλαβή των μαθητών και των μαθητριών, παραμένουν έξω από τις εισόδους του σχολείου, χωρίς να παρεμποδίζουν τη διαδικασία αποχώρησης. Κάθε καθυστέρηση στην προσέλευση των συνοδών δημιουργεί κινδύνους για την ασφάλεια των μαθητών/μαθητριών που παρακολουθούν το σχολικό πρόγραμμα και παρεμποδίζει τη λειτουργία της σχολικής μονάδας. Σε περιπτώσεις δυσμενών καιρικών συνθηκών, το σχολείο δύναται να τροποποιήσει τη διαδικασία προσέλευσης/αποχώρησης ώστε να μειωθεί στο ελάχιστο η έκθεση γονέων και μαθητών στις καιρικές συνθήκες δίχως να τεθεί σε κίνδυνο η ασφάλεια των μαθητών.

Το 1ο και 2ο τμήμα εξέρχονται από την μπροστινή αύλεια έξοδο ενώ το 3ο και 4ο τμήμα εξέρχονται από την έξοδο που βρίσκεται παραπλεύρως του νηπιαγωγείου. Σε περίπτωση βροχής ή κακοκαιρίας οι γονείς παραλαμβάνουν τα τέκνα τους στην είσοδο-έξοδο του κτηρίου του νηπιαγωγείου και όχι από την αυλή.

Ειδικό σχέδιο αποχώρησης λόγω έκτακτων συνθηκών Covid 19 και διαχείρισης περιστατικού

Σε περίπτωση ύποπτου πιθανού κρούσματος Covid 19 ενημερώνονται άμεσα οι γονείς του παιδιού οι οποίοι υποχρεούνται να μεταβούν άμεσα στο χώρο του νηπιαγωγείου και να παραλάβουν το νήπιο. Το νήπιο περιμένει σε ειδικό χώρο που έχει οριστεί σε συγκεκριμένο σημείο του σχολείου έξω από την τάξη, ξεχωριστά από τους υπόλοιπους μαθητές.

Γίνεται ιατρική αξιολόγηση με πρωτοβουλία των γονέων/κηδεμόνων και σε συνεργασία με αυτούς. Εφόσον, σύμφωνα με την αξιολόγηση αυτή, ο/η μαθητής/τρια χαρακτηριστεί ως ύποπτο κρούσμα COVID-19 συστήνεται η διενέργεια εργαστηριακού διαγνωστικού ελέγχου με τη χρήση ταχείας ανίχνευσης αντιγόνου κορωνοϊού COVID -19 (rapid-test) ή με τη μέθοδο μοριακού ελέγχου (PCR). Εν αναμονή του αποτελέσματος, ο/η μαθητής/τρια παραμένει σε απομόνωση κατ' οίκον, ενώ η σχολική μονάδα συνεχίζει τη λειτουργία της Ο/Η μαθητής/τρια και το μέλος του προσωπικού που είναι επιβεβαιωμένο κρούσμα COVID-19 πρέπει να απομακρυνθεί από το σχολείο και να παραμείνει σε απομόνωση για πέντε (5) ημέρες από την ημέρα του θετικού εργαστηριακού διαγνωστικού ελέγχου. Κατά τη διάρκεια της απομόνωσης, ο/η μαθητής/τρια ή το μέλος του προσωπικού με επιβεβαιωμένο COVID-19 πρέπει να απέχει και από όλες τις εξωσχολικές δραστηριότητες (π.χ. φροντιστήριο, ξένες γλώσσες, αθλητισμός). Ως ημέρα 0 θεωρείται η ημέρα λήψης της θετικής εργαστηριακής διάγνωσης. Ο/Η μαθητής/τρια ή ο ενήλικος μπορεί να επιστρέψει στο σχολείο μετά την παρέλευση πέντε (5) ημερών απομόνωσης, εάν δεν υπάρχουν συμπτώματα ή τα συμπτώματα μετά το πενήντημο βελτιώνονται με πλήρη υποχώρηση του πυρετού για ένα 24ωρο χωρίς την χρήση αντιπυρετικών. Αν ο πυρετός επιμένει συστήνεται η παράταση της απομόνωσης εντός της οικείας μέχρι την πλήρη υποχώρηση του πυρετού. Για την επιστροφή στο σχολείο των επιβεβαιωμένων περιστατικών δεν απαιτείται η διενέργεια νέου εργαστηριακού διαγνωστικού τεστ ούτε η προσκόμιση ιατρικής βεβαίωσης. Σε περίπτωση, όμως, που, παρά τις συστάσεις, πραγματοποιηθεί νέος εργαστηριακός διαγνωστικός έλεγχος και είναι θετικός, τότε το γεγονός αυτό δεν αποτελεί λόγο μη επανόδου στο σχολείο. Οι μαθητές/τριες καθώς και τα μέλη του προσωπικού όταν επιστρέφουν στο σχολείο ή στην υπηρεσία τους υποχρεούνται στη χρήση μάσκας υψηλής αναπνευστικής προστασίας (N95 ή KN95 ή FFP2) ή διπλής μάσκας για πέντε (5) ημέρες από την ημέρα λήξης της απομόνωσης.

III. Ωρολόγιο Πρόγραμμα του Σχολείου

Το Νηπιαγωγείο εφαρμόζει το Ωρολόγιο Πρόγραμμα, όπως αυτό ορίζεται από τις εγκυκλίους του ΥΠΑΙΘ και εξειδικεύεται από τον Σύλλογο Διδασκόντων με ευθύνη της Διευθύντριας του Νηπιαγωγείου και υποβάλλεται προς έγκριση στον Προϊστάμενο εκπαιδευτικών θεμάτων της οικείας Διεύθυνσης Πρωτοβάθμιας Εκπαίδευσης.

Για τα συστεγαζόμενα νηπιαγωγεία ισχύουν οι διατάξεις της κείμενης νομοθεσίας.

Ειδικότερα:

Το Ωρολόγιο Πρόγραμμα του Ενιαίου Τύπου Ολοήμερου Νηπιαγωγείου συντάσσεται με βάση την [μ.ε. αριθ. πρωτ. 130272/Δ1/05-08-2016 \(ΦΕΚ 2670/2016, τ. Β'\)](#) Υ.Α, όπως τροποποιήθηκε με το κεφ. Β, του άρθρ. 11 του Π.Δ 79/2017 (Α' 109) όπως τροποποιήθηκε και ισχύει με το άρθρο 23 του ν. 4559/2018 (Α' 142), τα άρθρα 52 & 53 και τις παρ. 3 & 4 του άρθρου 54 του ν. 4807/2021(Α'96).

Σύμφωνα με το άρθρο 52 του ν. 4807/2021 (Α'96) εισήχθη στο πρόγραμμα σπουδών και στο Εβδομαδιαίο Ωρολόγιο Πρόγραμμα όλων των τύπων σχολικών μονάδων υποχρεωτικής εκπαίδευσης η διδακτική ενότητα με τίτλο «**Εργαστήρια Δεξιότητων**». Μέσα από την υλοποίηση αυτών στοχεύουμε στην καλλιέργεια των **Δεξιότητων του 21^{ου} αιώνα**: α. δεξιότητες *μάθησης* (κριτική σκέψη, δημιουργικότητα, συνεργασία και επικοινωνία) , β. δεξιότητες ψηφιακού εγγραμματισμού) και γ. δεξιότητες *ζωής* (ευελιξία, ηγεσία, ανάληψη πρωτοβουλίας και παραγωγικότητα). Επίσης στην καλλιέργεια **δεξιοτήτων ζωής** (κοινωνικής ζωής, κοινωνικής ενσυναίσθησης, διαμεσολάβησης,

υπευθυνότητα) **δεξιοτήτων της τεχνολογίας** και **δεξιότητων του νου** (στρατηγική σκέψη, πλάγια σκέψη, υπολογιστική σκέψη, επίλυση προβλημάτων. Επίσης, σύμφωνα με το άρθρο 53 του ν. 4807/2021(Α'96) εισάγεται στο υποχρεωτικό πρόγραμμα των νηπιαγωγείων της χώρας δράση για τη δημιουργική ενασχόληση των μαθητών/τριών με την **αγγλική γλώσσα** μέσω της οργάνωσης και υλοποίησης δραστηριοτήτων κατά τη διάρκεια των οποίων οι μαθητές/τριες αλληλεπιδρούν με έναν/μία εκπαιδευτικό κλάδου ΠΕ06 Αγγλικής Φιλολογίας παρουσία του/της νηπιαγωγού. Η διάρκεια ενασχόλησης των μαθητών/τριών με την αγγλική γλώσσα ορίζεται στις δύο ώρες εβδομαδιαίως για κάθε τμήμα.

3. Σχολική και Κοινωνική Ζωή

I. Φοίτηση

Η φοίτηση των μαθητών/μαθητριών στα Νηπιαγωγεία είναι υποχρεωτική και εποπτεύεται από τον/την εκπαιδευτικό της τάξης, ο οποίος/η οποία καταγράφει τις καθημερινές απουσίες και από τη Διευθύντρια που τις καταχωρίζει στο πληροφοριακό σύστημα του ΥΠΑΙΘ. Η ελλιπής φοίτηση και μάλιστα χωρίς σοβαρό λόγο, δυσχεραίνει τόσο το σχολικό έργο όσο και την πρόοδο των μαθητών/μαθητριών.

Την ουσιαστική αλλά και την τυπική ευθύνη απέναντι στο σχολείο και την πολιτεία για τη φοίτηση των μαθητών, φέρουν κατά το νόμο οι γονείς/κηδεμόνες τους.

Στην περίπτωση ελλιπούς φοίτησης ενημερώνονται αρχικά οι γονείς του παιδιού και αν δεν υπάρξει βελτίωση στη φοίτηση ενημερώνεται ο Διευθυντής Εκπαίδευσης και η Συντονίστρια Εκπαιδευτικού Έργου. Σε περίπτωση που οι απουσίες υπερβούν τις 100, ακολουθούνται οι νόμιμες ενέργειες που προβλέπουν παρακολούθηση της ίδιας τάξης.

Σχετικά με την χορήγηση φαρμακευτικής αγωγής από τους εκπαιδευτικούς ισχύει η εγκύκλιος του ΥΠΑΙΘ (αρ. Φ.7/495/123484/Γ1/4-10-2010) σύμφωνα με την οποία οι εκπαιδευτικοί δεν υποχρεούνται να έχουν τις απαραίτητες ιατρικές και φαρμακευτικές γνώσεις, ώστε να συνεισφέρουν με εξειδικευμένες πράξεις (χορήγηση φαρμάκου από το στόμα, ή σε ενέσιμη μορφή) σε ειδικού τύπου ασθένειες των μαθητών (εφηβικός σακχαρώδης διαβήτης, επιληπτικές κρίσεις κ.ά) αλλά και σε εποχιακές ιώσεις. Αυτό δεν αποκλείει την υποχρέωση του εκπαιδευτικού να παράσχει τις στοιχειώδεις πρώτες βοήθειες στους μαθητές του σχολείου του. Για το λόγο αυτό, σε περιπτώσεις που απαιτείται φαρμακευτική αγωγή, οι γονείς και κηδεμόνες των μαθητών, οφείλουν να αιτούνται την άδεια των Διευθυντών της σχολικής μονάδας προκειμένου να εισέρχονται οι ίδιοι, ή άλλο πρόσωπο το οποίο θα υποδείξουν σχετικά, στο χώρο του σχολείου, ώστε να τη χορηγήσουν. Σε έκτακτα σοβαρά ιατρικά περιστατικά μαθητών, η Δ/ση οφείλει μόνο να καλεί το ΕΚΑΒ (166) για διακομιδή του/της μαθητή/τριας, ενώ ταυτόχρονα ενημερώνουν τους γονείς του.

II. Σχολικοί χώροι

Κοινός στόχος όλων είναι ο σεβασμός του σχολικού χώρου. Ο σεβασμός στα περιουσιακά στοιχεία του Νηπιαγωγείου, τις υποδομές, τον εξοπλισμό αλλά και το φυσικό περιβάλλον του σχολείου αποτελεί βασική υποχρέωση όλων των μελών της σχολικής κοινότητας. Με το ίδιο

σκεπτικό υπάρχει φροντίδα για την τάξη και την καλαισθησία στις σχολικές αίθουσες, καθώς είναι ο ιδιαίτερος χώρος, όπου παραμένουν και εργάζονται μαθητές/μαθήτριες και εκπαιδευτικοί πολλές ώρες. Φροντίδα όλων είναι να διατηρούνται οι χώροι καθαροί.

III. Διάλειμμα

Κατά τη διάρκεια του διαλείμματος οι μαθητές/μαθήτριες βγαίνουν στο προαύλιο. Σε περίπτωση κακοκαιρίας οι μαθητές παραμένουν στην τάξη και απασχολούνται στις γωνιές-κέντρα μάθησης.

Το διάλειμμα είναι χρόνος παιχνιδιού και ανάπτυξης κοινωνικών σχέσεων όπου οι μαθητές και οι μαθήτριες αλληλεπιδρούν, παίζουν αρμονικά και για οποιοδήποτε πρόβλημα ή δυσκολία αντιμετωπίζουν απευθύνονται στους/στις εκπαιδευτικούς που βρίσκονται στο προαύλιο.

Κατά τη διάρκεια του διαλείμματος δεν επιτρέπεται κανένας ανήλικος ή ενήλικος να παρακολουθεί, να συνομιλεί ή να δίνει αντικείμενα σε μαθητές και μαθήτριες του σχολείου από τα κάγκελα του προαύλιου χώρου.

Στο διάλειμμα στην αυλή η επιτήρηση των νηπίων γίνεται από τις εκπαιδευτικούς που έχουν εφημερία. Σε περίπτωση κακοκαιρίας που οι μαθητές παραμένουν στην τάξη η επιτήρηση των νηπίων γίνεται από τις εκπαιδευτικούς που διδάσκουν τη συγκεκριμένη ώρα στο τμήμα.

IV. Σχολικό πρόγραμμα

Η φοίτηση στο Νηπιαγωγείο αποτελεί το πιο σημαντικό βήμα στη ζωή του παιδιού για τη μάθηση, την προσωπική ανάπτυξη και κοινωνικοποίησή του. Οι μαθητές και μαθήτριες παρακολουθούν και συμμετέχουν ενεργά στην καθημερινή εκπαιδευτική διαδικασία σεβόμενοι τους κανόνες του σχολείου, όπως διαμορφώνονται από τους ίδιους και τους εκπαιδευτικούς της τάξης, όπως και το δικαίωμα των συμμαθητών και συμμαθητριών τους για μάθηση.

Τα παιδιά μαθαίνουν να συν-εργάζονται, να δημιουργούν, να αλληλεπιδρούν, να αυτενεργούν και να είναι υπεύθυνα. Η συνεργασία μεταξύ γονέων/κηδεμόνων και εκπαιδευτικών έχει κοινό στόχο την υγιή ανάπτυξη παιδιών με ολοκληρωμένη προσωπικότητα.

V. Συμπεριφορά - Δικαιώματα – Υποχρεώσεις

Η Διευθύντρια

- Συμβάλλει στη δημιουργία κλίματος δημοκρατικής συμπεριφοράς των διδασκόντων/διδασκουσών και των μαθητών/μαθητριών και είναι υπεύθυνος/υπεύθυνη, σε συνεργασία με τους εκπαιδευτικούς, για την ομαλή λειτουργία του σχολείου.
- Ενημερώνει τα μέλη της εκπαιδευτικής κοινότητας για την εκπαιδευτική νομοθεσία, τις εγκυκλίους και τις αποφάσεις που αφορούν τη λειτουργία του Σχολείου και τις αρμοδιότητες του Συλλόγου Διδασκόντων.
- Λαμβάνει μέριμνα για την εξασφάλιση παιδαγωγικών μέσων και εργαλείων, την καλή χρήση τους στη σχολική τάξη, τη λειτουργικότητα και την αντικατάστασή τους, σε περίπτωση φθοράς.
- Είναι υπεύθυνη, μαζί με τους/τις εκπαιδευτικούς, για την καθαριότητα και αισθητική των χώρων του Νηπιαγωγείου, καθώς και για την προστασία της υγείας και ασφάλειας των μαθητών/μαθητριών.
- Έχει την ευθύνη για τη διαμόρφωση θετικού κλίματος στο σχολείο, για την ανάπτυξη αρμονικών σχέσεων ανάμεσα στα μέλη της σχολικής κοινότητας.

Οι εκπαιδευτικοί

- Εκπαιδεύουν τους μαθητές και τις μαθήτριες, σύμφωνα με τους σκοπούς και τους στόχους της προσχολικής εκπαίδευσης και μέσα στο πλαίσιο της εκπαιδευτικής πολιτικής και με την καθοδήγηση των Στελεχών της Εκπαίδευσης.
- Προετοιμάζουν καθημερινά και οργανώνουν την εκπαιδευτική διαδικασία, εφαρμόζοντας σύγχρονες και κατάλληλες μεθόδους διδασκαλίας, με βάση τις ανάγκες και ιδιαιτερότητες των μαθητών/μαθητριών.
- Συνεργάζονται με τους μαθητές/μαθήτριες, σέβονται την προσωπικότητά τους, καλλιεργούν και εμπνέουν σ' αυτούς, κυρίως με το παράδειγμά τους, δημοκρατική συμπεριφορά.
- Μεριμνούν για τη δημιουργία κλίματος αρμονικής συνεργασίας και συνεχούς και αμφίδρομης επικοινωνίας με τους γονείς/κηδεμόνες των μαθητών/μαθητριών, και τους ενημερώνουν για τη φοίτηση, τη συμπεριφορά και την εξέλιξη των παιδιών τους.
- Φροντίζουν για την πρόοδο όλων των μαθητών /μαθητριών τους και τους προσφέρουν παιδεία διανοητική, ηθική και κοινωνική.
- Συμβάλλουν στην εμπέδωση ενός ήρεμου, θετικού, συνεργατικού, συμπεριληπτικού, εποικοδομητικού σχολικού κλίματος.
- Ενδιαφέρονται για τις συνθήκες ζωής των μαθητών/μαθητριών τους στην οικογένεια και στο ευρύτερο κοινωνικό περιβάλλον, λαμβάνουν υπόψη τους παράγοντες που επηρεάζουν την πρόοδο και συμπεριφορά των μαθητών/μαθητριών τους και υιοθετούν κατάλληλες παιδαγωγικές ενέργειες, ώστε να αντιμετωπισθούν πιθανά προβλήματα.
- Ενθαρρύνουν τους μαθητές/μαθήτριες να συμμετέχουν ενεργά στη διαμόρφωση και λήψη αποφάσεων για θέματα που αφορούν τους ίδιους και το σχολείο και καλλιεργούν τις αρχές και το πνεύμα αλληλεγγύης και συλλογικότητας.
- Συνεργάζονται με τους εκπαιδευτικούς ειδικής αγωγής προκειμένου να υποστηριχθούν οι μαθητές με ειδικές εκπαιδευτικές ανάγκες καθώς και οι οικογένειές τους.
- Συνεργάζονται με τη Διευθύντρια, τους γονείς και τα αρμόδια Στελέχη Εκπαίδευσης για την καλύτερη δυνατή παιδαγωγική αντιμετώπιση προβλημάτων συμπεριφοράς, σεβόμενοι την προσωπικότητα και τα δικαιώματα των μαθητών/μαθητριών.
- Ανανεώνουν και εμπλουτίζουν τις γνώσεις τους, σχετικά με τις επιστήμες της αγωγής τόσο μέσω των διάφορων μορφών επιμόρφωσης, που παρέχονται θεσμικά από το σύστημα της οργανωμένης εκπαίδευσης, όσο και μέσω της ενδοσχολικής επιμόρφωσης ή και της αυτοεπιμόρφωσης.

Οι μαθητές/μαθήτριες

- Επιδεικνύουν σεβασμό, με τη στάση τους, προς κάθε μέλος της σχολικής κοινότητας.
- Κατά τη διάρκεια των μαθημάτων τηρούν τους κανόνες της τάξης, συμμετέχουν ενεργά συνδιαμορφώνοντας την καθημερινή εκπαιδευτική διαδικασία.
- Απευθύνονται στους/στις εκπαιδευτικούς και στη Διεύθυνση του Σχολείου και ζητούν τη βοήθειά τους, για κάθε πρόβλημα που τους απασχολεί και τους δημιουργεί εμπόδιο στη σχολική ζωή.
- Προσέχουν ώστε να διατηρούν καθαρούς όλους τους χώρους και δείχνουν ενδιαφέρον για την υλική περιουσία του σχολείου.
- Αποφεύγουν ρητά την άσκηση οποιασδήποτε μορφής βίας (σωματική, λεκτική ή ψυχολογική).
- Προσπαθούν να λύνουν τις αντιθέσεις ή διαφωνίες με διάλογο. Σε περιπτώσεις που γίνονται αποδέκτες ή παρατηρητές βίαιης λεκτικής, ψυχολογικής ή και σωματικής συμπεριφοράς,

ενεργούν άμεσα και ακολουθούν τα παραπάνω βήματα:

1. Συζητούν άμεσα και ειρηνικά με όποιον έχουν διαφορά.
 2. Απευθύνονται στον υπεύθυνο εκπαιδευτικό τμήματος.
 3. Απευθύνονται στη Διευθύντρια του Νηπιαγωγείου.
- Συμβάλλουν στην υιοθέτηση αειφορικών πρακτικών, όπως η ανακύκλωση υλικών.
 - Στις σχολικές εκδηλώσεις και γιορτές αλλά και στις διδακτικές επισκέψεις εκτός Νηπιαγωγείου ακολουθούν τους συνοδούς εκπαιδευτικούς και συμπεριφέρονται με ευγένεια και ευπρέπεια.

Γονείς και κηδεμόνες

- Φροντίζουν ώστε το παιδί να έρχεται έγκαιρα και ανελλιπώς στο σχολείο και να ενημερώνουν σε περίπτωση απουσίας του.
- Διαβάζουν προσεκτικά τον Εσωτερικό Κανονισμό του σχολείου και φροντίζουν για την τήρηση των προβλεπόμενων.
- Διαβάζουν προσεκτικά όλες τις ανακοινώσεις, έντυπες ή ηλεκτρονικές, ώστε να ενημερώνονται για θέματα λειτουργίας του Σχολείου.
- Συνεργάζονται αρμονικά σε προσωπικό επίπεδο αλλά και μέσω του Συλλόγου Γονέων με τη Διεύθυνση και τον Σύλλογο των Διδασκόντων για θέματα που αφορούν τους μαθητές/μαθήτριες.
- Ενημερώνουν έγκαιρα και προσκομίζουν τα σχετικά έγγραφα, αν υπάρχουν, για κάθε ειδικό θέμα που αντιμετωπίζουν τα παιδιά τους - θέματα υγείας, ειδικές εκπαιδευτικές ικανότητες ή ανάγκες, θέματα οικογενειακής και κοινωνικής κατάστασης - τα οποία μπορούν να επηρεάσουν την επίδοση, τη φοίτηση και συμπεριφορά του παιδιού και ζητούν τη συνδρομή του σχολείου.

VI. Παιδαγωγικός έλεγχος

Τα ζητήματα μη αποδεκτής συμπεριφοράς στο σχολείο αποτελούν αντικείμενο συνεργασίας των γονέων/κηδεμόνων με τον εκπαιδευτικό/την εκπαιδευτικό υπεύθυνο της τάξης, τη Διευθύντρια της σχολικής μονάδας, το Σύλλογο Διδασκόντων και τη Συντονίστρια Εκπαιδευτικού Έργου, προκειμένου να υπάρξει η καλύτερη δυνατή παιδαγωγική αντιμετώπιση του θέματος.

Σε κάθε περίπτωση και πριν από οποιαδήποτε απόφαση, λαμβάνεται υπόψη η βασική αρχή του σεβασμού της προσωπικότητας και των δικαιωμάτων του παιδιού. Οι σωματικές ποινές δεν επιτρέπονται.

Το σχολείο, ως φορέας αγωγής, έχει καθήκον να λειτουργεί έτσι ώστε οι μαθητές και μαθήτριες να συνειδητοποιήσουν ότι κάθε πράξη τους έχει συνέπειες, να μάθουν να αναλαμβάνουν την ευθύνη των επιλογών τους και να γίνουν υπεύθυνοι πολίτες. Αν η συμπεριφορά του μαθητή και της μαθήτριας δεν εναρμονίζεται με τα αποδεκτά πρότυπα και αποκλίνει από την τήρηση του εσωτερικού κανονισμού του σχολείου, τότε αντιμετωπίζει τον παιδαγωγικό έλεγχο, σύμφωνα με τις αρχές της ψυχολογίας και παιδαγωγικής που διέπουν την ηλικία του.

Οι γονείς/κηδεμόνες ενημερώνονται από το Σχολείο για την όποια μη αποδεκτή συμπεριφορά των παιδιών τους. Η στενή συνεργασία σχολείου-γονέων/κηδεμόνων είναι πάντα αναγκαία και επιβεβλημένη.

Δράσεις για την πρόληψη της σχολικής βίας

Η Διευθύντρια και ο Σύλλογος των Διδασκόντων έχουν συγκροτήσει κανονισμό για την πρόληψη της σχολικής βίας που αφορά:

- Εξηγούμε στους μαθητές την έννοια και το περιεχόμενο των Δικαιωμάτων του Παιδιού
- Αναπτύσσουμε δράσεις που καλλιεργούν την ενσυναίσθηση.
- Βοηθούμε τους μαθητές στην επικοινωνία και στη συνδιαμόρφωση κανόνων.
- Δημιουργία του σχολικού κανονισμού με την ενεργή συμμετοχή εκπαιδευτικών και μαθητών που να συνοψίζει και να εξειδικεύει τους βασικούς κανόνες συμπεριφοράς, τους τρόπους επίλυσης διαφορών και διαφύλαξης της εύρυθμης λειτουργίας του σχολείου.
- Στην κάθε τάξη, με ευθύνη του υπεύθυνου εκπαιδευτικού, γίνεται στο ξεκίνημα της χρονιάς μια συζήτηση με τους μαθητές για τις βασικές αρχές που διέπουν τις σχέσεις τους, τους στόχους τους και τους τρόπους επίλυσης τυχόν διαφορών, διαφωνιών, εντάσεων, παρενοχλήσεων, κ.λπ. Από τη συζήτηση αυτή μπορεί να προκύπτει ένα «Συμβόλαιο Σχολικής Τάξης», που θα αναρτάται στον τοίχο, ώστε να γίνεται επίκληση αυτού, όποτε παρουσιάζεται κάποιο πρόβλημα.
- Καθιερώνονται πρακτικές ανοικτών συζητήσεων, για θέματα που δημιουργούν προβληματισμό, στις οποίες ακούγονται και γίνονται σεβαστές οι απόψεις όλων των μερών και επιδιώκεται από κοινού η εξεύρεση λύσεων που ικανοποιεί το αίσθημα δικαίου.
- Οι εκπαιδευτικοί δείχνουν πραγματικό ενδιαφέρον σε όσα ζητήματα απασχολούν τους μαθητές τους, εξηγούν τις συνέπειες των βλαπτικών συμπεριφορών, είναι διαθέσιμοι για ατομική επικοινωνία, όταν κάποιοι μαθητές θέλουν να μοιραστούν μαζί τους ένα προβληματισμό τους, σε περιβάλλον που να προστατεύει την ιδιωτικότητα και το απόρρητο.
- Οι εκπαιδευτικοί διατηρούν διακριτική επικοινωνία και συνεργασία με τους γονείς των μαθητών, ανάλογα με την ηλικία και την ωριμότητά τους, όχι μόνο ως προς την μαθησιακή πρόοδό τους, αλλά και ως προς την γενικότερη ψυχοσυναισθηματική κατάσταση και εξέλιξή τους, συνεργάζονται με τους υπόλοιπους εκπαιδευτικούς για την τήρηση κοινών κανόνων, την καλλιέργεια θετικού κλίματος στο σχολείο.
- Γενικότερα, σε περιπτώσεις που συμπεριφορές μαθητών προβληματίζουν τους εκπαιδευτικούς, ζητείται η συνδρομή των αρμοδίων Σ.Ε.Ε. – Κ.Ε.ΔΑ.ΣΥ. και Σ.Ε.Ε. Ειδικής Αγωγής & Εκπαίδευσης.

VII Καινοτόμες πρακτικές που έχουν υιοθετηθεί στο Νηπιαγωγείο

Το σχολείο μας συμμετέχει σε:

- Προγράμματα σχολικών δραστηριοτήτων: αφορούν την Περιβαλλοντική Εκπαίδευση, την Αγωγή Υγείας καθώς και προγράμματα πολιτιστικά.
- Ευρωπαϊκά προγράμματα e-twinning: πρόκειται για προγράμματα συνεργασίας και αδελφοποίησης με ευρωπαϊκά σχολεία με τα οποία υλοποιούμε κοινές δράσεις <https://www.etwinning.net/el/pub/index.htm>
- Διαγωνισμό Εκπαιδευτικής Ρομποτικής <https://wrohellas.gr/>

- Πρόγραμμα υιοθεσίας ευχής “Make a Wish”: υιοθετούμε την ευχή ενός παιδιού που νοσεί από σοβαρή ασθένεια και συνεισφέρουμε στην εκπλήρωσή της <https://makeawish.gr/>
- Πρόγραμμα ανακύκλωσης “FollowGreen”: ανακυκλώνουμε στο σχολείο μας και μαζεύουμε πόντους <https://www.followgreen.gr/ioannina/contest#>
- Διεθνές Πρόγραμμα «Οικολογικά Σχολεία»: Στόχος του προγράμματος είναι η ευαισθητοποίηση, η εκπαίδευση και η αλλαγή στάσης των μαθητών/τριών σε θέματα που αφορούν το περιβάλλον, μέσα από συμμετοχικές διαδικασίες στη λήψη αποφάσεων, στο σχεδιασμό και στην εφαρμογή των δράσεων, ώστε τα σχολεία να γίνουν κοινότητες αειφορικής συμβίωσης σε παιδαγωγικό αλλά και πρακτικό επίπεδο.
- Εβδομάδα “Code Week”: Η Ευρωπαϊκή Εβδομάδα Προγραμματισμού είναι μία γιορτή δημιουργίας με κώδικα, που στοχεύει να φέρει βασικές δεξιότητες προγραμματισμού, καλλιέργεια υπολογιστικής σκέψης και ψηφιακό γραμματισμό σε όλους με έναν διασκεδαστικό και ευφάνταστο τρόπο.
- Ημέρα Ασφαλούς διαδικτύου “SafeInternetDay”: Η Ημέρα Ασφαλούς Διαδικτύου διοργανώνεται κάθε χρόνο από το δίκτυο Insafe/INHOPE με την υποστήριξη της Κομισιόν, με σκοπό να προωθήσει την ασφαλή και θετική χρήση της ψηφιακής τεχνολογίας, ιδιαίτερα ανάμεσα σε παιδιά και νέους ανθρώπους.
- Εθελοντική δράση προσφοράς αγαθών του «Χαμόγελου του Παιδιού».

Εργαστήρια Δεξιότητων

Το σχολείο μας για την τρέχουσα χρονιά θα υλοποιήσει τα εξής εργαστήρια:

1^ο ΔΙΜΗΝΟ: ΠΡΟΓΡΑΜΜΑΤΙΣΜΟΣ ΕΡΓΑΣΤΗΡΙΩΝ ΔΕΞΙΟΤΗΤΩΝ		
ΤΜΗΜΑΤΑ	1ο, 2ο, 3ο	4ο
ΘΕΜΑΤΙΚΟΣ ΚΥΚΛΟΣ	Ζω καλύτερα- Ευ ζην	Ζω καλύτερα- Ευ ζην
ΥΠΟΘΕΜΑΤΙΚΗ ΕΡΓΑΣΤΗΡΙΑ	ΟΔΙΚΗ ΑΣΦΑΛΕΙΑ <i>Τον Κ.Ο.Κ. αγαπώ</i>	ΨΥΧΙΚΗ-ΣΥΝΑΙΣΘΗΜΑΤΙΚΗ ΥΓΕΙΑ Παραμύθια της γιαγιάς
ΔΙΑΡΚΕΙΑ	ΟΚΤΩΒΡΙΟΣ-ΝΟΕΜΒΡΙΟΣ	ΟΚΤΩΒΡΙΟΣ-ΝΟΕΜΒΡΙΟΣ

2^ο ΔΙΜΗΝΟ: ΠΡΟΓΡΑΜΜΑΤΙΣΜΟΣ ΕΡΓΑΣΤΗΡΙΩΝ ΔΕΞΙΟΤΗΤΩΝ		
ΤΜΗΜΑΤΑ	1ο, 2ο, 3ο	4ο
ΘΕΜΑΤΙΚΟΣ ΚΥΚΛΟΣ	Φροντίζω το Περιβάλλον	Φροντίζω το Περιβάλλον
ΥΠΟΘΕΜΑΤΙΚΗ ΕΡΓΑΣΤΗΡΙΑ	ΚΛΙΜΑΤΙΚΗ ΑΛΛΑΓΗ <i>1,2,3 Ανακύκλωσε</i>	ΚΛΙΜΑΤΙΚΗ ΑΛΛΑΓΗ Κρύο ζεστό μια λύση αναζητώ
ΔΙΑΡΚΕΙΑ	ΔΕΚΕΜΒΡΙΟΣ-ΙΑΝΟΥΑΡΙΟΣ	ΔΕΚΕΜΒΡΙΟΣ-ΙΑΝΟΥΑΡΙΟΣ

3^ο ΔΙΜΗΝΟ: ΠΡΟΓΡΑΜΜΑΤΙΣΜΟΣ ΕΡΓΑΣΤΗΡΙΩΝ ΔΕΞΙΟΤΗΤΩΝ		
ΤΜΗΜΑΤΑ	1ο, 2ο, 3ο	4ο
ΘΕΜΑΤΙΚΟΣ ΚΥΚΛΟΣ	Ενδιαφέρομαι και ενεργώ- Κοινωνική συναίσθηση και ευθύνη	Ενδιαφέρομαι και ενεργώ- Κοινωνική συναίσθηση και ευθύνη
ΥΠΟΘΕΜΑΤΙΚΗ ΕΡΓΑΣΤΗΡΙΑ	ΑΝΘΡΩΠΙΝΑ ΔΙΚΑΙΩΜΑΤΑ <i>Τα Δικαιώματα των Παιδιών</i>	ΑΝΘΡΩΠΙΝΑ ΔΙΚΑΙΩΜΑΤΑ <i>Ανθρώπινα Δικαιώματα αξίες ζωής</i>
ΔΙΑΡΚΕΙΑ	ΦΕΒΡΟΥΑΡΙΟΣ-ΜΑΡΤΙΟΣ	ΦΕΒΡΟΥΑΡΙΟΣ-ΜΑΡΤΙΟΣ

4^ο ΔΙΜΗΝΟ: ΠΡΟΓΡΑΜΜΑΤΙΣΜΟΣ ΕΡΓΑΣΤΗΡΙΩΝ ΔΕΞΙΟΤΗΤΩΝ	
ΤΜΗΜΑΤΑ	1ο, 2ο, 3ο, 4ο
ΘΕΜΑΤΙΚΟΣ ΚΥΚΛΟΣ	Δημιουργώ και καινοτομώ- Δημιουργική σκέψη και Πρωτοβουλία
ΥΠΟΘΕΜΑΤΙΚΗ	STEM- Νέες Τεχνολογίες
ΕΡΓΑΣΤΗΡΙΑ	Μικροί Μετεωρολόγοι
ΔΙΑΡΚΕΙΑ	ΑΠΡΙΛΙΟΣ- ΜΑΙΟΣ

VII Άλλα θέματα

Εμβολιασμός μαθητών/μαθητριών

Σύμφωνα με την γνωμοδότηση της Εθνικής Επιτροπής Εμβολιασμών υποχρεωτικά είναι όλα εκείνα τα εμβόλια που είναι ενταγμένα στο Εθνικό Πρόγραμμα Εμβολιασμών. Ένα από τα δικαιολογητικά εγγραφής, αποτελεί και η επίδειξη του Βιβλιαρίου Υγείας ή άλλο στοιχείο από το οποίο αποδεικνύεται ότι έγιναν τα προβλεπόμενα εμβόλια.

Προετοιμασία γεύματος-Γεύμα

Το γεύμα των μαθητών/μαθητριών παρασκευάζεται στο σπίτι με ευθύνη των γονέων/κηδεμόνων τους. Ο/η νηπιαγωγός στο ολόημερο πρόγραμμα του νηπιαγωγείου, βοηθά και καθοδηγεί τους μαθητές και τις μαθήτριες ώστε να αποκτήσουν τις απαραίτητες δεξιότητες που αφορούν στη διαδικασία του γεύματος και να εξυπηρετούνται αυτόνομα. Σε κάθε περίπτωση δίνεται ιδιαίτερη προσοχή στους μαθητές μέχρι να αποκτήσουν τις απαραίτητες δεξιότητες αυτοεξυπηρέτησης.

Χρήση Μάσκας

Η χρήση μάσκας είναι προαιρετική. Μαθητές ή εκπαιδευτικοί που έχουν νοσήσει και μετά το πενήνημερο επιστρέφουν στο σχολείο υποχρεούνται να φορούν προστατευτική μάσκα υψηλής αναπνευστικής προστασίας (N95 ή KN95 ή FFP2) ή διπλής μάσκας για πέντε (5) ημέρες από την ημέρα λήξης της απομόνωσης.

Άρθρο 4. Επικοινωνία και Συνεργασία Γονέων/Κηδεμόνων-Σχολείου

I. Σημασία της επικοινωνίας και της συνεργασίας σχολείου-οικογένειας

Πολύ σημαντική παράμετρος της συνολικής λειτουργίας του Νηπιαγωγείου και του κλίματος που δημιουργείται είναι η επικοινωνία και η εποικοδομητική συνεργασία με τους γονείς/κηδεμόνες των μαθητών/μαθητριών και με τον Σύλλογο Γονέων. Η εμπιστοσύνη του παιδιού στο σχολείο ενισχύεται από τη θετική στάση των γονέων/κηδεμόνων προς το Σχολείο και τον εκπαιδευτικό.

Για οποιοδήποτε αίτημά τους, οι γονείς/κηδεμόνες απευθύνονται στον/την εκπαιδευτικό της τάξης. Σε περίπτωση που δεν υπάρξει κοινά αποδεκτή λύση ή συνεννόηση, απευθύνονται στη Διευθύντρια του Νηπιαγωγείου.

II. Διαδικασίες ενημέρωσης και επικοινωνίας Σχολείου και γονέων/κηδεμόνων

Οι συναντήσεις για ενημέρωση των γονέων/κηδεμόνων με τους εκπαιδευτικούς προγραμματίζονται με απόφαση του Συλλόγου Διδασκόντων:

- Στην αρχή του διδακτικού έτους, όπου λαμβάνει χώρα ενημέρωση για ζητήματα που αφορούν στην εύρυθμη λειτουργία του σχολείου.
- Μια φορά τουλάχιστον το μήνα σε προκαθορισμένη από τον/την εκπαιδευτικό του τμήματος ημέρα και ώρα, για θέματα που αφορούν στην αγωγή και πρόοδο των μαθητών/μαθητριών. Η ημέρα και ώρα επικοινωνίας για την κάθε εκπαιδευτικό είναι αναρτημένες στον πίνακα ανακοινώσεων του σχολείου ενώ δίνονται και εγγράφως στους γονείς/κηδεμόνες από την εκπαιδευτικό του τμήματος. Αναλυτικά η ημέρα και οι ώρες επικοινωνίας είναι:

Κατσαρού Βασιλική: 1η Πέμπτη κάθε μήνα, 12:10-13:00

Λαδιά Πολυξένη: 1η Δευτέρα κάθε μήνα, 12:10 - 13:00

Σταυρακίδου Ζωή: 1η Δευτέρα κάθε μήνα, 12:10 – 13:00

Κιτσώνη Γιαννούλα: 2η Δευτέρα κάθε μήνα, 11:30 -12:10

Ζιώγα Αντωνία: 1η Δευτέρα κάθε μήνα, 13:10 - 14:00

Παππά Ιωάννα: 1η Τετάρτη κάθε μήνα, 12:10 - 13:00

Γερούκαλη Ασημίνα: 1η Πέμπτη κάθε μήνα, 12:10 - 13:00

- Κάθε φορά που ο/η εκπαιδευτικός της τάξης κρίνει αναγκαία μια έκτακτη συνάντηση.
- Κατά την ενημέρωση προόδου με το πέρας κάθε τριμήνου, όπου πραγματοποιείται παιδαγωγική συνάντηση του/της εκπαιδευτικού της τάξης με τους γονείς/κηδεμόνες των μαθητών/μαθητριών, προκειμένου να ενημερωθούν για την πρόοδο των παιδιών τους.

Η είσοδος των γονέων/κηδεμόνων στο σχολικό χώρο επιτρέπεται μόνο κατά τις προβλεπόμενες ώρες συναντήσεων με τους εκπαιδευτικούς των τάξεων. Οι γονείς επικοινωνούν με την εκπαιδευτικό από την προηγούμενη μέρα για την ώρα που θα τους δεχτεί για να μην συμπέσει να έρθουν όλοι ταυτόχρονα.

Οι γονείς-κηδεμόνες οφείλουν να επικαιροποιούν τα στοιχεία επικοινωνίας τους και να ενημερώνουν άμεσα τους εκπαιδευτικούς για κάθε αλλαγή, ώστε το Νηπιαγωγείο να έχει τα ισχύοντα τηλέφωνα τους και τις έγκυρες ηλεκτρονικές διευθύνσεις τους για την αποστολή ενημερωτικών σημειωμάτων ή/και υπεύθυνων δηλώσεων για την πραγματοποίηση εκπαιδευτικών επισκέψεων/δράσεων/εκδηλώσεων κ.λπ.. Επίσης, οι γονείς/κηδεμόνες θα πρέπει τακτικά να επισκέπτονται την ιστοσελίδα του Νηπιαγωγείου, ή να αξιοποιούν κάθε πρόσφορο μέσο επικοινωνίας που παρέχεται από το Νηπιαγωγείο και να ενημερώνονται για τα θέματα του Νηπιαγωγείου. Τέλος, οι γονείς/κηδεμόνες σε έκτακτες περιπτώσεις θα πρέπει να έχουν φροντίσει είτε οι ίδιοι ή πρόσωπα που έχουν εξουσιοδοτήσει να είναι άμεσα διαθέσιμοι.

III. Σύλλογος Γονέων και Κηδεμόνων

Οι γονείς/κηδεμόνες των μαθητών και μαθητριών κάθε Σχολείου συγκροτούν τον Σύλλογο Γονέων & Κηδεμόνων, που φέρει την επωνυμία του σχολείου και συμμετέχουν αυτοδικαίως σε αυτόν. Ο Σύλλογος Γονέων & Κηδεμόνων είναι ένας σημαντικός θεσμός, αποτελεί αναπόσπαστο μέρος της Σχολικής Κοινότητας και για αυτό είναι σημαντική η συμμετοχή όλων των γονέων/κηδεμόνων. Βρίσκεται σε άμεση συνεργασία με τη Διευθύντρια, τον Σύλλογο Διδασκόντων του σχολείου, αλλά και με τον Πρόεδρο/την Πρόεδρο της Σχολικής Επιτροπής του οικείου Δήμου.

IV. Σχολικό Συμβούλιο

Σε κάθε σχολική μονάδα λειτουργεί το Σχολικό Συμβούλιο, στο οποίο συμμετέχουν ο Σύλλογος Διδασκόντων, το Διοικητικό Συμβούλιο του Συλλόγου Γονέων & Κηδεμόνων και ο εκπρόσωπος της τοπικής αυτοδιοίκησης. Έργο του Σχολικού Συμβουλίου είναι η συμβολή του στη διασφάλιση της εύρυθμης λειτουργίας της σχολικής μονάδας. Το Σχολικό Συμβούλιο λειτουργεί συνεργατικά και προτείνει παρεμβάσεις για την επίλυση θεμάτων που αφορούν στην υγιεινή, στην ασφάλεια και στην πρόληψη ατυχημάτων στον σχολικό χώρο καθώς και σε ζητήματα βελτίωσης της υλικοτεχνικής υποδομής του Νηπιαγωγείου.

V. Η σημασία της συνέργειας όλων

Ένα ανοιχτό στην κοινωνία, συνεργατικό και δημοκρατικό σχολείο έχει ανάγκη από τη σύμπραξη όλων των μελών της εκπαιδευτικής κοινότητας – μαθητών/μαθητριών, εκπαιδευτικών, Διευθύντριας, Συλλόγου Γονέων και Κηδεμόνων, Σχολικής Επιτροπής, Τοπικής Αυτοδιοίκησης – προκειμένου να επιτύχει στην αποστολή του.

Άρθρο 5: Πολιτική του σχολείου προστασίας από πιθανούς κινδύνους

Αντιμετώπιση έκτακτων αναγκών

Οι φυσικές καταστροφές παρουσιάζουν αυξητική τάση τα τελευταία χρόνια με ποικίλες συνέπειες στο ανθρωπογενές περιβάλλον. Οι σχολικές μονάδες, ως λειτουργικοί χώροι φιλοξενίας και δραστηριοποίησης ευάλωτης ομάδας του πληθυσμού, απαιτούν αυξημένο βαθμό ετοιμότητας έναντι των κινδύνων αυτών.

Η απρόβλεπτη ή περιστασιακή κρίση είναι αυτή που συνδέεται ευθέως με την ανάγκη εκπόνησης ενός σχεδίου διαχείρισής της. Τα κρίσιμα συμβάντα χρήζουν έγκαιρων και έγκυρων ενεργειών ανταπόκρισης. Η έγγραφη και οργανωμένη αποτύπωση αυτών, σε επίπεδο σχολικής μονάδας, συνιστά το πρωτόκολλο - σχέδιο διαχείρισης κρίσεων. Τα οφέλη ενός τέτοιου σχεδίου έγκεινται στη διασφάλιση της σωματικής ακεραιότητας και της ψυχικής υγείας του ανθρώπινου δυναμικού του σχολείου:

Οι φάσεις του σχεδίου υλοποίησης της διαχείρισης κρίσεων είναι οι εξής:

1. Προσδιορισμός της κρίσης - γεγονόςτος (π.χ. πλημμύρα, πυρκαγιά).
2. Επίπεδο αντιμετώπισης.
3. Ειδοποίηση - ενημέρωση όσων εμπλέκονται στην αντιμετώπιση της κρίσης.
4. Επιλογή τρόπου και πλαισίου ενημέρωσης των εμπλεκόμενων υπηρεσιών και φορέων, των γονέων και κηδεμόνων.
5. Αξιολόγηση διαχείρισης της κρίσης.

Στην κατεύθυνση αυτή, στο σχολείο μας έχει δημιουργηθεί μια Ομάδα Διαμόρφωσης Σχεδίου Αντιμετώπισης Κρίσεων, με συμμετέχοντες τον Σύλλογο Διδασκόντων και επικεφαλής τη Διευθύντρια, ενώ αρχικώς έχει αναπτυχθεί ένα γενικό σχέδιο προετοιμασίας του σχολείου για την αντιμετώπιση κρίσεων.

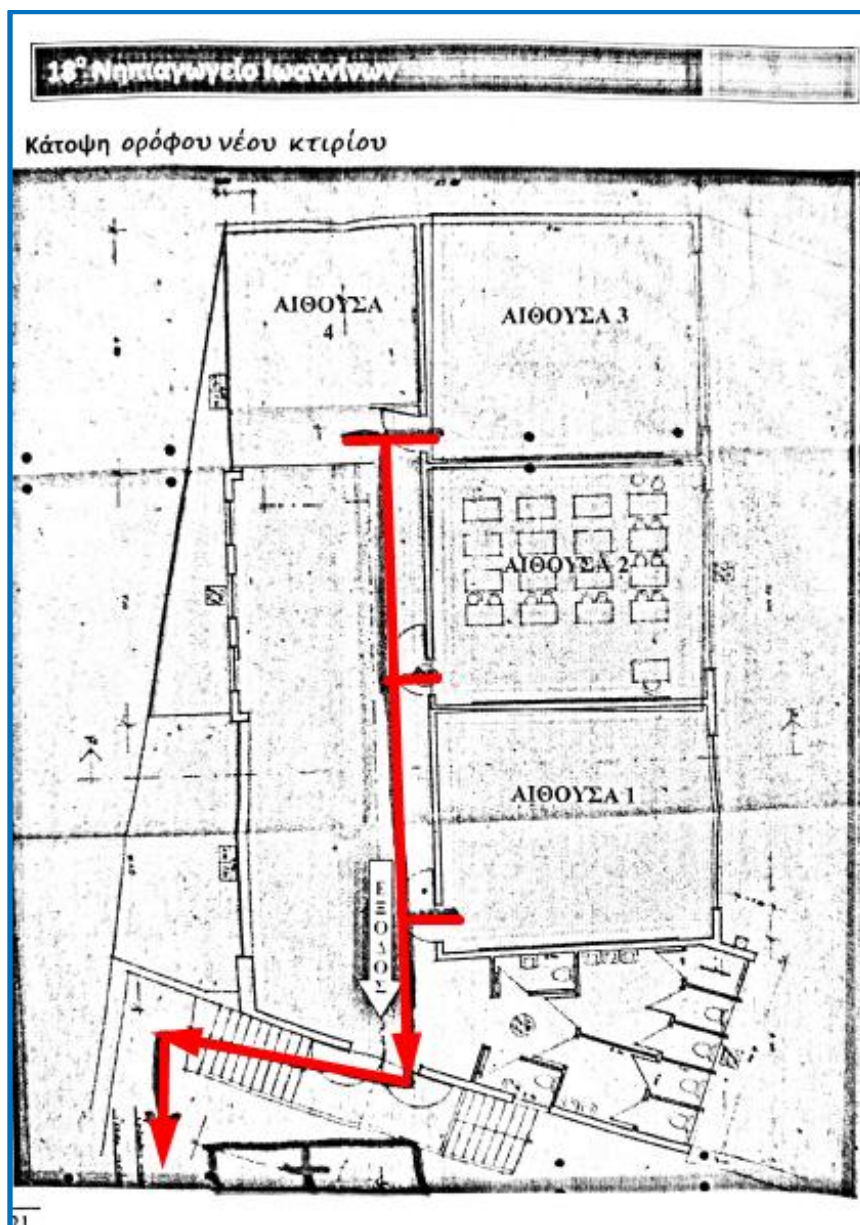
Για την προστασία από σεισμούς και συνοδά φυσικά φαινόμενα επικαιροποιείται τακτικά το Σχέδιο Μνημονίου Ενεργειών για τη διαχείριση του Σεισμικού Κινδύνου στην αρχή της σχολικής χρονιάς και υλοποιούνται ασκήσεις ετοιμότητας κατά τη διάρκεια του σχολικού έτους.

Η Διευθύντρια του Νηπιαγωγείου, στην αρχή του σχολικού έτους και σε συνεργασία με τον Σύλλογο Διδασκόντων, προβαίνει σε όλες τις απαιτούμενες ενέργειες που προβλέπονται για την αντιμετώπιση των έκτακτων αναγκών εντός του σχολικού χώρου. Επίσης, ενημερώνουμε τους μαθητές/μαθήτριες για τους βασικούς κανόνες και τρόπους αντίδρασης κατά την εκδήλωση των φαινομένων αυτών.

Διευκρινίζεται ότι σε περίπτωση κρίσης οι μαθητές/μαθήτριες παραδίδονται μόνο στους γονείς/κηδεμόνες τους ή στα πρόσωπα που οι γονείς/κηδεμόνες έχουν ορίσει γραπτώς για την παραλαβή των μαθητών/τριών από τη σχολική μονάδα.

Τέλος, σε καταστάσεις πανδημίας ή ακραίων-επικίνδυνων φαινομένων οι εκπαιδευτικοί, μαθητές/μαθήτριες, γονείς/κηδεμόνες, Διευθυντές/Διευθύντριες, Προϊστάμενοι/Προϊστάμενες οφείλουν να συμμορφώνονται και να ακολουθούν ρητά τις οδηγίες που εκδίδουν οι εκάστοτε αρμόδιοι φορείς/υπηρεσίες: π.χ. ΕΟΔΥ, ΥΠΑΙΘ, Υπουργείο Πολιτικής Προστασίας, κ.λ.π. για την εύρυθμη λειτουργία της σχολικής μονάδας και την ασφάλεια των μελών της.

Χώρος συγκέντρωσης σε περίπτωση ανάγκης



Ειδικό σχέδιο αποχώρησης λόγω έκτακτων συνθηκών

Σε περίπτωση έκτακτης ανάγκης, για την ασφάλεια των παιδιών έχει καταρτιστεί σχέδιο διαφυγής και πραγματοποιούνται ασκήσεις ετοιμότητας τουλάχιστον τρεις φορές κατά τη διάρκεια του διδακτικού έτους.

Άρθρο 6: Εσωτερικός Κανονισμός Λειτουργίας- Διαδικασίες διασφάλισης της εφαρμογής του

Ο κοινά συμφωνημένος Κανονισμός βασίζεται στην ισχύουσα νομοθεσία και στις σύγχρονες παιδαγωγικές και διδακτικές αρχές. Η τήρησή του από όλους τους παράγοντες του σχολείου (μαθητές/μαθήτριες, εκπαιδευτικούς, γονείς/κηδεμόνες, βοηθητικό προσωπικό) με αμοιβαίο σεβασμό στον διακριτό θεσμικό ρόλο τους αποτελεί προϋπόθεση της εύρυθμης λειτουργίας του Νηπιαγωγείου. Είναι το θεμέλιο πάνω στο οποίο μπορεί το σχολείο να οικοδομήσει για να πετύχει τους στόχους και το όραμά του.

Θέματα που ανακύπτουν στην εκπαιδευτική καθημερινότητα και δεν προβλέπονται από τον Κανονισμό, αντιμετωπίζονται κατά περίπτωση από τη Διευθύντρια, και το Σύλλογο Διδασκόντων, σύμφωνα με τις αρχές της παιδαγωγικής επιστήμης και την κείμενη εκπαιδευτική νομοθεσία, σε πνεύμα συνεργασίας με όλα τα μέλη της σχολικής κοινότητας.

Οι γονείς/κηδεμόνες των μαθητών και μαθητριών ενημερώνονται με κάθε πρόσφορο μέσο, έντυπο ή ηλεκτρονικό, σχετικά με τον κανονισμό του Νηπιαγωγείου.

Ιωάννινα, 26 Οκτωβρίου 2022

Η Διευθύντρια



Εγκρίνεται

Συντονίστρια Εκπαιδευτικού Έργου (έχει την παιδαγωγική ευθύνη του σχολείου)

Αικατερίνη Νταμάνη

Ημερομηνία:

9/11/2022

Διευθύντρια Πρωτοβάθμιας Εκπαίδευσης



Μαρία Γιαννακού

Ημερομηνία:

08.11.2022