


ΕΣΩΤΕΡΙΚΟΣ ΚΑΝΟΝΙΣΜΟΣ ΛΕΙΤΟΥΡΓΙΑΣ ΣΧΟΛΕΙΟΥ

17ο ΝΗΠΙΑΓΩΓΕΙΟ ΙΛΙΟΥ

ΕΣΩΤΕΡΙΚΟΣ ΚΑΝΟΝΙΣΜΟΣ ΛΕΙΤΟΥΡΓΙΑΣ 17ου ΝΗΠΙΑΓΩΓΕΙΟΥ ΙΛΙΟΥ

ΣΧΟΛΙΚΟ ΕΤΟΣ 2021-2022



ΤΑΥΤΟΤΗΤΑ ΤΟΥ ΣΧΟΛΕΙΟΥ	
 17^ο ΝΗΠΙΑΓΩΓΕΙΟ ΙΛΙΟΥ	ΔΙΕΥΘΥΝΣΗ Α'/ΘΜΙΑΣ ΕΚΠ/ΣΗΣ Γ' ΑΘΗΝΑΣ
Κωδικός Σχολείου (ΥΠΑΙΘ)	9051409

ΣΤΟΙΧΕΙΑ	
Έδρα του Σχολείου (διεύθυνση)	Λ. ΠΕΤΡΟΥΠΟΛΕΩΣ 76 ΙΛΙΟΝ
Τηλέφωνο	2102621437
e-mail:	mail@17nip-iliou.att.sch.gr
Ιστοσελίδα:	https://blogs.sch.gr/17nipiliou/
Προϊσταμένη Σχολικής Μονάδας	ΑΒΡΑΜΙΔΟΥ ΚΥΡΙΑΚΗ



Περιεχόμενα

Εισαγωγή	4
<i>Σύνταξη, έγκριση και τήρηση του Κανονισμού</i>	4
<i>Ταυτότητα και όραμα του σχολείου μας</i>	4
Άρθρο 1:Βασικές αρχές και στόχοι του Εσωτερικού Κανονισμού Λειτουργίας	6
Άρθρο 2:Λειτουργία του Σχολείου	6
<i>I. Διδακτικό ωράριο</i>	6
<i>II. Προσέλευση και αποχώρηση μαθητών/μαθητριών</i>	7
<i>III. Ωρολόγιο Πρόγραμμα του Σχολείου</i>	8
Άρθρο 3:Σχολική και Κοινωνική Ζωή	9
<i>I. Εγγραφές – Μετεγγραφές -Φοίτηση</i>	9
<i>II. Σχολικοί χώροι</i>	9
<i>III. Διάλειμμα</i>	9
<i>IV. Σχολικό πρόγραμμα</i>	9
<i>V. Συμπεριφορά - Δικαιώματα - Υποχρεώσεις</i>	10
<i>VI. Παιδαγωγικός έλεγχος</i>	12
<i>VII Καινοτόμες πρακτικές που έχουν υιοθετηθεί στο σχολείο</i>	12
<i>VIII Άλλα θέματα</i>	12
Άρθρο 4:Επικοινωνία και Συνεργασία Γονέων/Κηδεμόνων-Σχολείου	14
<i>I. Σημασία της επικοινωνίας και της συνεργασίας σχολείου-οικογένειας</i>	14
<i>II. Διαδικασίες ενημέρωσης και επικοινωνίας Σχολείου και γονέων/κηδεμόνων</i>	14
<i>III. Σύλλογος Γονέων και Κηδεμόνων</i>	14
<i>IV. Σχολικό Συμβούλιο</i>	15
<i>V.Η σημασία της συνέργειας όλων</i>	15
Άρθρο 5: Πολιτική του σχολείου προστασίας από πιθανούς κινδύνους	15
<i>Αντιμετώπιση έκτακτων αναγκών</i>	15
Άρθρο 6: Εσωτερικός Κανονισμός Λειτουργίας- Διαδικασίες διασφάλισης της εφαρμογής του	17
<i>Πηγές</i>	18

Εσωτερικός Κανονισμός Λειτουργίας

01. Εισαγωγή

Το σύγχρονο ελληνικό νηπιαγωγείο προσφέρει κυρίως μαθησιακές εμπειρίες, που θα επιτρέψουν στα παιδιά, σε όποιο αναπτυξιακό και μαθησιακό στάδιο κι αν βρίσκονται να αναπτυχθούν ομαλά και ολόπλευρα, δηλαδή σωματικά, συναισθηματικά, νοητικά και κοινωνικά και να θεμελιώσουν τις βάσεις πάνω στις οποίες θα οικοδομήσουν την εκπαιδευτική τους πορεία.

Το σχολείο είναι ο χώρος όπου οι μαθητές περνούν πολλές ώρες καθημερινά. Μαθαίνουν, σκέφτονται, παίζουν, χαίρονται, κάνουν φίλεις, δημιουργούν, συνεργάζονται, διαμορφώνουν χαρακτήρα, στάσεις και αξίες ζωής.

Για να υλοποιηθεί αποτελεσματικά το πολυδιάστατο έργο του σχολείου είναι απαραίτητη προϋπόθεση η ύπαρξη κανόνων οι οποίοι βοηθούν στην εκπαιδευτική διαδικασία και το σχολείο να λειτουργεί αποτελεσματικότερα ως μια ασφαλής κοινότητα μάθησης. Στο κείμενο που ακολουθεί με τον γενικό τίτλο «Εσωτερικός κανονισμός λειτουργίας σχολείου» περιγράφονται οι πιο σημαντικοί από αυτούς τους κανόνες.

Με τον όρο «Εσωτερικός κανονισμός λειτουργίας του Σχολείου» εννοούμε το σύνολο των όρων και των κανόνων που αποτελούν προϋποθέσεις για να πραγματοποιείται ανενόχλητα, μεθοδικά και αποτελεσματικά το έργο του σχολείου. Οι συνθήκες αυτές πρέπει να αποβλέπουν στη διαμόρφωση ενός παιδαγωγικού και διδακτικού κλίματος το οποίο θα εξασφαλίζει τη συνεργασία των μελών της σχολικής κοινότητας, χωρίς εντάσεις και συγκρούσεις, με αμοιβαίο σεβασμό, με αλληλεγγύη, με δημοκρατικό διάλογο, με αποδοχή της διαφορετικότητας και με αναγνώριση.

Ο Εσωτερικός Κανονισμός Λειτουργίας του Σχολείου (άρθρο 37, Ν.4692/2020) επιδιώκει να εξασφαλίσει τις προϋποθέσεις και τις συνθήκες που είναι απαραίτητες για να πραγματοποιείται όσο καλύτερα γίνεται το έργο του σχολείου και να επιτυγχάνονται όσο γίνεται καλύτερα οι στόχοι που θέτουμε κάθε φορά ως σχολική κοινότητα (μαθητές, εκπαιδευτικοί, βοηθητικό προσωπικό, γονείς/κηδεμόνες).

Ο Κανονισμός βασίζεται σε όσα προβλέπονται από την πολιτεία για την εκπαίδευση και τη λειτουργία των δημόσιων και ιδιωτικών Σχολείων, ενσωματώνει αποδεκτές παιδαγωγικές αρχές και είναι προσαρμοσμένος στις ιδιαίτερες συνθήκες λειτουργίας του Νηπιαγωγείου και τα χαρακτηριστικά της τοπικής σχολικής και ευρύτερης κοινότητας.

Σύνταξη, έγκριση και τήρηση του Κανονισμού.

Ο Εσωτερικός Κανονισμός Λειτουργίας συντάχθηκε ύστερα από εισήγηση της Προϊσταμένης του Νηπιαγωγείου, με τη συμμετοχή όλων των μελών του Συλλόγου Διδασκόντων, εκπροσώπου του Συλλόγου Γονέων και Κηδεμόνων καθώς και εκπροσώπου του Δήμου/Δημοτικής κοινότητας. Εγκρίθηκε από τη Συντονίστρια Εκπαιδευτικού Έργου που έχει την παιδαγωγική ευθύνη του σχολείου καθώς και από τη Διευθύντρια Εκπαίδευσης.

Ο Εσωτερικός Κανονισμός Λειτουργίας με την έναρξη του σχολικού έτους κοινοποιείται με κάθε πρόσφορο μέσο στους γονείς/κηδεμόνες και αναρτάται με την έναρξη του σχολικού έτους στον ιστότοπο του Νηπιαγωγείου.

Προσυπογράφεται από τα αρμόδια μέλη στην υπ αρ. 01/25-11-21 Πράξη του Βιβλίου Σχολικού Συμβουλίου του Νηπιαγωγείου.

Η ακριβής τήρησή του αποτελεί ευθύνη και υποχρέωση όλων των μελών της σχολικής κοινότητας: της Διεύθυνσης του Νηπιαγωγείου, των εκπαιδευτικών και του βοηθητικού προσωπικού, των μαθητών, των γονέων και κηδεμόνων.

Ο Κανονισμός, όταν κριθεί αναγκαίο, επικαιροποιείται, μέσω της προβλεπόμενης από τον νόμο συμμετοχικής διαδικασίας όλων των μελών της σχολικής κοινότητας, έτσι ώστε να συμπεριλαμβάνει νέες νομοθετικές ρυθμίσεις, να ανταποκρίνεται στις αλλαγές των συνθηκών λειτουργίας του σχολείου και τις, κατά καιρούς, αποφάσεις των αρμόδιων συλλογικών οργάνων του.

Ταυτότητα και όραμα του σχολείου μας

Σκοπός του Νηπιαγωγείου σύμφωνα με την κείμενη νομοθεσία είναι να βοηθήσει τα παιδιά να αναπτυχθούν σωματικά, συναισθηματικά, νοητικά και κοινωνικά μέσα στο πλαίσιο των ευρύτερων στόχων της πρωτοβάθμιας και δευτεροβάθμιας εκπαίδευσης.



Το Νηπιαγωγείο είναι το βασικό σκαλοπάτι για την κοινωνικοποίηση και την εκπαίδευση του παιδιού. Κατ' εξοχήν στόχος του Νηπιαγωγείου είναι να βοηθήσει την ολόπλευρη και ισόρροπη ανάπτυξη των νηπίων, σωματική νοητική συναισθηματική και κοινωνική:

- ✚ Καλλιερρώντας τις αισθήσεις και οργανώνοντας τις πράξεις τους προκαλώντας το ενδιαφέρον για μάθηση και προάγοντας τη γνώση και την κατανόηση των δεξιοτήτων
- ✚ Κινητοποιώντας την κριτική και δημιουργική τους σκέψη
- ✚ Αναπτύσσοντας την ικανότητα κατανόησης και έκφρασης μέσα από τα σύμβολα, υποστηρίζοντας το ρόλο της γλώσσας σε όλα τα γνωστικά αντικείμενα
- ✚ Ενσωματώνοντας την τεχνολογία στις διάφορες δραστηριότητες του προγράμματος
- ✚ Ενισχύοντας τη συνεργασία με τους γονείς

Μαθαίνουν να σέβονται ο ένας τον άλλον, μα πιο πολύ τον εαυτό τους, να υπακούουν στους κανόνες της τάξης, ώστε να συνειδητοποιούν τα όριά τους και να αποτελούν μέρος της ομάδας, να περιμένουν υπομονετικά τη σειρά τους, να συμμαζεύουν τα πράγματά τους, να τηρούν τους κανόνες υγιεινής, κ.α.

Το κυριότερο όμως που μαθαίνουν τα παιδιά είναι να μοιράζονται, να συνεργάζονται και να ενδιαφέρονται αληθινά για τους άλλους. Με τον τρόπο αυτό σιγά-σιγά κοινωνικοποιούνται, αποκτούν αυτοπεποίθηση αλλά και αυτονομία, ώστε να γίνουν οι πολίτες του αύριο».

Σε όλα αυτά εμείς οι νηπιαγωγοί στεκόμαστε αρωγοί τους όσο καλύτερα μπορούμε, έτσι ώστε τα νήπια να αποκομίσουν τα μέγιστα δυνατά οφέλη από τη φοίτησή τους στο νηπιαγωγείο.

Στόχος μας είναι:

- να βοηθήσουμε το παιδί να ανακαλύψει ενδιαφέροντα, ταλέντα και κλίσεις μέσα σε ένα ήρεμο περιβάλλον αποδοχής, κατανόησης και αγάπης.
- Το σχολείο καθώς είναι σημαντικό να λειτουργεί με όρους ισότητας και δημοκρατίας, προωθεί την αίσθηση στα παιδιά πως είναι σεβαστά ως άτομα, ότι η γνώμη τους ακούγεται και λαμβάνεται υπ' όψιν μέσα στα πλαίσια της αποδοχής της διαφορετικότητας.
- Η κοινωνική ευθύνη, η συνεργασία και η αλληλεγγύη θα πρέπει να νοηματοδοτούν και να διαπερνούν όλες τις εκφάνσεις των δραστηριοτήτων του σχολείου ως προϋπόθεση για ανάπτυξη κοινωνικής συνείδησης και ευθύνης.

Όραμα μας

Όραμά μας είναι ένα σχολικό περιβάλλον που προσφέρει στους μαθητές το πλαίσιο για να αποκτήσουν νέες γνώσεις που να συνδέονται με τα ενδιαφέροντα και τις ικανότητές τους, να αναπτύξουν στάσεις και δεξιότητες που συνδέονται με την υπευθυνότητα, την αλληλεγγύη, τη συνεργασία, το σεβασμό στη μοναδικότητα. Ένα σχολείο χαράς και δημιουργίας όπου κάθε μέλος του θα νιώθει μοναδικό και σημαντικό, θα αντιλαμβάνεται τη σχέση του με το περιβάλλον του (ανθρωπογενές και φυσικό) και θα νοιώθει ένας σημαντικός κρίκος της αλυσίδας.

Το σχολείο μας έχει όραμα να αναδείξει την απόλαυση της μάθησης με την ενεργή συμμετοχή των παιδιών, την καλλιέργεια της κριτικής και δημιουργικής σκέψης, μέσω της ανάπτυξης ποικίλων δεξιοτήτων και την απόκτηση χρήσιμων γνώσεων για την ζωή.

Ταυτότητα

Το 17^ο Νηπιαγωγείο Ιλίου ανήκει στην Διεύθυνση Π.Ε. Γ' Αθήνας και βρίσκεται στη Λ. Πετροπόλεως 76 . Η κεντρική είσοδος του νηπιαγωγείου βρίσκεται επί της οδού Πλουτάρχου και Θήρας. Η είσοδος της προκατασκευασμένης αίθουσας που προστέθηκε το σχολικό έτος 2021-2022, βρίσκεται στη Λ. Πετροπόλεως 76 .

Ιδρύθηκε το 1980 και είναι λειτουργικά τριθέσιο. Το σχολικό έτος 2021-2022 λειτουργούν 4 τμήματα Υποχρεωτικού ωραρίου, Τμήμα πρωινής υποδοχής και 2 Προαιρετικά Ολοήμερα τμήματα και φοιτούν 82 νήπια και προνήπια. Τα τρία Υποχρεωτικά τμήματα λειτουργούν στο κεντρικό κτίριο του νηπιαγωγείου και το τέταρτο τμήμα στην προκατασκευασμένη αίθουσα που προστέθηκε στον προαύλιο χώρο .



Το σχολικό έτος 2021-2022, το νηπιαγωγείο μας στελεχώνεται από έξι εκπαιδευτικούς γενικής αγωγής και μία εκπαιδευτικό παράλληλης στήριξης. Με την Προϊσταμένη του Νηπιαγωγείου κ. Αβραμίδου Κυριακή, συνεργάζονται οι κ. Μπαρτζάβαλη Αθανασία, Κουκουμπέτη Μαρία, Μονογιού Ελένη, Παπάλου Αφροδίτη, Τρίκου Νικολέττα και η κ. Τριάντη Γεωργία.

Καθήκοντα καθαρισμού έχει (βάσει σύμβασης με τη Δημοτική Αρχή) η κα Κουρέα Σταυρούλα με 3ωρη απασχόληση.

Το νηπιαγωγείο μας χρησιμοποιεί τον προαύλιο χώρο του 9^{ου} Δημοτικού σχολείου Ιλίου για τα διαλείμματα.

Η εκπαιδευτική διαδικασία στηρίζεται στο ΑΠΣ και ΔΕΠΠΣ, αλλά και στο Νέο Πρόγραμμα Σπουδών για το Νηπιαγωγείο. Σύμφωνα με τα παραπάνω:

- Προάγονται η εννοιοκεντρική και διαθεματική προσέγγιση της γνώσης, η βιωματική μάθηση και η οργάνωση μαθησιακών εμπειριών που έχουν νόημα για τα παιδιά της συγκεκριμένης ηλικίας.
- Επιδιώκεται η επεξεργασία θεμάτων και η υλοποίηση σχεδίων εργασίας.
- Δίνεται έμφαση στη συνεργατική μάθηση.
- Αξιοποιούνται οι Τεχνολογίες της Πληροφορίας και της Επικοινωνίας (Τ.Π.Ε.) σε όλες τις μαθησιακές περιοχές του προγράμματος.

Άρθρο 1. Βασικές αρχές και στόχοι του Εσωτερικού Κανονισμού Λειτουργίας

Ο Κανονισμός, περιλαμβάνει όρους και κανόνες, κατανομή αρμοδιοτήτων και ευθυνών, δικαιωμάτων και υποχρεώσεων, για όλα τα μέλη της σχολικής κοινότητας, έτσι ώστε να διαμορφώνεται στο σχολείο ένα παιδαγωγικό και διδακτικό κλίμα που διευκολύνει την απρόσκοπτη, μεθοδική και αποτελεσματική λειτουργία του. Ταυτόχρονα οι δυσκολίες και τα προβλήματα που προκύπτουν αντιμετωπίζονται από τα μέλη της σχολικής κοινότητας ως προκλήσεις και ευκαιρίες βελτίωσης, ανάπτυξης και ενδυνάμωσης παιδαγωγικών, διδακτικών, και άλλων πρακτικών.

Βασικοί στόχοι του Κανονισμού είναι οι μαθητές/μαθήτριες να διαμορφώσουν την προσωπικότητά τους, να διαπαιδαγωγηθούν με τον καλύτερο δυνατό τρόπο αναπτύσσοντας δεξιότητες οι οποίες έχουν βασικό και κυρίαρχο ρόλο στη μαθησιακή διαδικασία και ταυτόχρονα αποτελούν δεξιότητες ζωής, όπως η δημιουργικότητα, ο αυτοέλεγχος, η συναίσθηση της ευθύνης, η συνεργασία, η ενσυναίσθηση, η αλληλεγγύη, ο αμοιβαίος σεβασμός, η αλληλοκατανόηση, η αποδοχή της διαφορετικότητας, ο σεβασμός όλων σε κοινούς συμφωνημένους κανόνες, η περιβαλλοντική συνείδηση, η προστασία της υγείας, καθώς και η εδραίωση της ισότητας, της αλληλεγγύης και της δημοκρατίας.

Μέσω των συμφωνημένων αρχών/κατευθύνσεων του Κανονισμού του Νηπιαγωγείου, επιδιώκεται:

- ✓ Να εξασφαλίζεται ένα υποστηρικτικό πλαίσιο για να πραγματοποιείται με επιτυχία το εκπαιδευτικό έργο και η απρόσκοπτη συμμετοχή όλων των μαθητών/μαθητριών στην εκπαιδευτική διαδικασία.
- ✓ Να αναπτύσσεται κατάλληλο κλίμα για την ανάπτυξη της προσωπικότητας του/της κάθε μαθητή/μαθήτριας αλλά και όλων των μελών της σχολικής κοινότητας.
- ✓ Να διασφαλίζεται η σωματική και ψυχική υγεία όλων των μελών της σχολικής κοινότητας.
- ✓ Να δημιουργείται πλαίσιο συνθηκών για ουσιαστική μάθηση και εργασία.

Άρθρο 2. Λειτουργία του Σχολείου

Ι. Διδακτικό ωράριο

Η έναρξη, η λήξη, η διάρκεια μαθημάτων του βασικού υποχρεωτικού προγράμματος και του ολοήμερου νηπιαγωγείου, τα διαλείμματα, ο χρόνος διδασκαλίας ανά διδακτική ώρα καθώς και η έναρξη και λήξη του διδακτικού έτους καθορίζονται από τις κείμενες διατάξεις και αποφάσεις του ΥΠΑΙΘ. Ανακοινώνονται στους γονείς με την έναρξη του διδακτικού έτους με σχετικό έντυπο και παράλληλα αναρτώνται στην ιστοσελίδα του Νηπιαγωγείου.



Για το σχολικό έτος 2021-2022 το πρόγραμμα του σχολείου, διαμορφώνεται ως εξής:

- ↳ **Πρώρη Υποδοχή** (ισχύει μόνο για τους μαθητές/μαθήτριες που παρακολουθούν το ολόημερο πρόγραμμα και είναι προαιρετικό)
 - Προσέλευση των μαθητών/τριών: 7:45-8:00
- ↳ **Υποχρεωτικό πρόγραμμα**
 - Υποδοχή των μαθητών και των μαθητριών στο σχολείο: 8.15- 8:30.
 - Λήξη υποχρεωτικού προγράμματος- αποχώρηση μαθητών και μαθητριών: 13:00
- ↳ **Ολόημερο πρόγραμμα**
 - Έναρξη λειτουργίας των δραστηριοτήτων Ολοήμερου προγράμματος: 13:00.
 - Λήξη των δραστηριοτήτων Ολοήμερου προγράμματος: 16:00.

Πρώρη αποχώρηση από το Ολόημερο πρόγραμμα δεν προβλέπεται.

Προκειμένου να διευκολυνθεί, κατά την έναρξη της σχολικής χρονιάς, η ομαλή προσαρμογή των μαθητών/τριών δύναται να εφαρμόζεται ευέλικτο ωράριο παραμονής στο Νηπιαγωγείο κατά τις πρώτες δύο εβδομάδες λειτουργίας (παρ. 7, άρθρο 2, Π.Δ. 79/2017). Επίσης, προβλέπεται η μεταφορά ωραρίου εργασίας σε απογευματινές ώρες έως δύο φορές κατά τη διάρκεια του σχολικού έτους για την οποία ενημερώνονται η Συντονίστρια Εκπαιδευτικού Έργου και η Διευθύντρια Εκπαίδευσης (άρθρο 16, παρ. 10 Π.Δ. 79/2017).

II. Προσέλευση και αποχώρηση μαθητών/μαθητριών

Η ώρα προσέλευσης των μαθητών και μαθητριών του Νηπιαγωγείου είναι 08:15 έως 08:30. Η ώρα προσέλευσης για την Πρωινή Υποδοχή στο Νηπιαγωγείο είναι 07:45 έως 08:00.

Η έγκαιρη προσέλευση και η καλά οργανωμένη και ελεγχόμενη αποχώρηση είναι απαραίτητες προϋποθέσεις για την πραγματοποίηση του διδακτικού έργου και την εύρυθμη λειτουργία του σχολείου γενικότερα και διασφαλίζει την ασφάλεια των μαθητών και μαθητριών και του προσωπικού του σχολείου. Οι μαθητές συνοδεύονται από ενήλικες (γονέας, κηδεμόνας) οι οποίοι παραδίδουν τα παιδιά στη Νηπιαγωγό του τμήματος. Με τον ίδιο τρόπο κατά την ώρα της αποχώρησης κάθε παιδί μπορεί να αποχωρήσει μόνο με τη συνοδεία ενήλικα (γονέας, κηδεμόνας). Κανένα παιδί δε θα παραδοθεί σε άτομο το οποίο δεν έχει δηλωθεί.

Για λόγους ασφαλείας των μαθητών/μαθητριών αλλά και για την ομαλή λειτουργία του προγράμματος η είσοδος του σχολείου/οι είσοδοι του σχολείου κλείνουν στις 8:30 ώστε να μην παρακωλύεται το παιδαγωγικό έργο του σχολείου.

Οι μαθητές και οι μαθήτριες σε καμία περίπτωση δεν αποχωρούν από το σχολείο πριν τη λήξη του ωραρίου. Αν παρουσιαστεί ανάγκη έκτακτης αποχώρησης κατά τη διάρκεια του σχολικού ωραρίου (π.χ. ασθένεια), ενημερώνεται ο γονέας/κηδεμόνας για να προσέλθει στο Σχολείο και να συνοδεύσει το παιδί στο σπίτι του, αφού προηγουμένως συμπληρώσει το σχετικό έντυπο (υπεύθυνη δήλωση). Εάν κάποιος γονέας/κηδεμόνας χρειαστεί, για ειδικό λόγο να πάρει το παιδί του πριν τη λήξη των μαθημάτων, χρειάζεται να ενημερώσει εγκαίρως τη Διεύθυνση του Σχολείου και να συμπληρώσει σχετικό έντυπο όπου θα αναγράφονται οι λόγοι (υπεύθυνη δήλωση).

Οι εκπαιδευτικοί υποδέχονται τους μαθητές και τις μαθήτριες στην είσοδο του Σχολείου και οι γονείς/κηδεμόνες-συνοδοί αποχωρούν. Κατά τη διάρκεια του χρόνου προσέλευσης των μαθητών/μαθητριών δεν παρευρίσκεται χωρίς άδεια στον χώρο του σχολείου κανένας επισκέπτης.

Οι γονείς/κηδεμόνες προσέρχονται έγκαιρα για την παραλαβή των μαθητών και των μαθητριών, παραμένουν έξω από τις εισόδους του σχολείου, χωρίς να παρεμποδίζουν τη διαδικασία αποχώρησης. Κάθε καθυστέρηση στην προσέλευση των συνοδών δημιουργεί κινδύνους για την ασφάλεια των μαθητών/μαθητριών που παρακολουθούν το σχολικό πρόγραμμα και παρεμποδίζει τη λειτουργία της σχολικής μονάδας. Σε περίπτωση που μαθητής/μαθήτρια προσέρχεται ή αποχωρεί συστηματικά και χωρίς αιτιολογία με καθυστέρηση, και δημιουργείται αναστάτωση στο παιδαγωγικό έργο της τάξης, καταβάλλεται κάθε δυνατή προσπάθεια να πεισθούν οι γονείς, να κατανοήσουν το πρόβλημα και να λυθεί σε συνεργασία με τη Διεύθυνση του σχολείου.

Αν παρόλα αυτά δεν γίνεται κατανοητή από τους γονείς/ κηδεμόνες η υποχρέωσή τους να σέβονται τους κανόνες εύρυθμης λειτουργίας του σχολείου λαμβάνονται όλα τα απαραίτητα περαιτέρω διοικητικά μέτρα πέραν αυτών που το σχολείο μπορεί να κάνει χρήση, όπως αναφορά στη



Διεύθυνση Πρωτοβάθμιας Εκπαίδευσης, στην αρμόδια Συντονίστρια Εκπαιδευτικού Έργου και τέλος προς τις Εισαγγελικές Αρχές.

Σε περιπτώσεις δυσμενών καιρικών συνθηκών, το σχολείο δύναται να τροποποιήσει τη διαδικασία προσέλευσης/αποχώρησης ώστε να μειωθεί στο ελάχιστο η έκθεση γονέων και μαθητών στις καιρικές συνθήκες δίχως να τεθεί σε κίνδυνο η ασφάλεια των μαθητών, έπειτα από ενημέρωση της Διεύθυνσης Πρωτοβάθμιας Εκπαίδευσης και της αρμόδιας υπηρεσίας του Δήμου (Τμήμα Παιδείας). Για παράδειγμα σε περίπτωση σεισμού/ πλημμύρας ακολουθείται το Σχέδιο Έκτακτης Ανάγκης σύμφωνα με το οποίο μπορούν να εισέρχονται στο χώρο του σχολείου γονείς/κηδεμόνες ώστε να παραλάβουν με ασφάλεια τους μαθητές.

Για το σχολικό έτος 2021-2022 λόγω όλων των προβλεπόμενων μέτρων ασφάλειας και τήρησης των κανόνων υγιεινής για αποφυγή διασποράς του COVID-19 μετά από συζήτηση και μελέτη όλων των ενδεδειγμένων εναλλακτικών, ανάμεσα στο σύλλογο διδασκόντων του συστεγαζόμενου Δημοτικού Σχολείου και του συλλόγου διδασκόντων του νηπιαγωγείου, αποφασίστηκε- προς αποφυγή συνωστισμού- η υποδοχή των μαθητών για το Υποχρεωτικό τμήμα 4 που φιλοξενείται στην προκατασκευασμένη αίθουσα επί της οδού Λ. Πετροπούλεως, να γίνεται χωρίς την είσοδο γονέων, κηδεμόνων, συνοδών εντός του σχολικού συγκροτήματος αλλά έξω στην κεντρική είσοδο, τηρώντας αποστάσεις ασφαλείας και έπειτα από την είσοδο των μαθητών του Δημοτικού όπου έχουν έναρξη διδακτικού ωραρίου στις 8.15 π.μ.

Στην είσοδο βρίσκεται η υπεύθυνη εκπαιδευτικός του τμήματος κ. Παπάλου Αφροδίτη, όπου υποδέχεται τα παιδιά και τα συνοδεύει στην τάξη κατά ομάδες (σειρά) τηρώντας όλους τους κανόνες ατομικής υγιεινής (μάσκα, χρήση αντισηπτικού, αποστάσεις κλπ). Με τον ίδιο τρόπο γίνεται και η αποχώρηση των μαθητών/τριών.

Η αποχώρηση των νηπίων και των προνηπίων των Υποχρεωτικών τμημάτων 1,2 και 3, καθώς και των ολοήμερων τμημάτων 1 και 2, γίνεται με σειρά, με την συνοδεία των υπεύθυνων εκπαιδευτικών, από την κεντρική εξωτερική είσοδο των νηπιαγωγείου, με σειρά τμημάτων 1ο, υπεύθυνη εκπαιδευτικό την κ. Κυριακή Αβραμίδου, τμήμα 2^ο με υπεύθυνη εκπαιδευτικό την κ. Αθανασία Μπαρτζάβαλη και τμήμα 3^ο, υπεύθυνη εκπαιδευτικό κ. Ελένη Μονογιού, προαιρετικό ολοήμερο τμήμα 2, υπεύθυνη εκπαιδευτικό κ. Αθανασία Μπαρτζάβαλη, προαιρετικό ολοήμερο τμήμα 1, υπεύθυνη εκπαιδευτικό κ. Μαρία Κουκουμπέτη.

III. Ωρολόγιο Πρόγραμμα του Σχολείου

Το Νηπιαγωγείο εφαρμόζει το Ωρολόγιο Πρόγραμμα, όπως αυτό ορίζεται από τις εγκυκλίους του ΥΠΑΙΘ και εξειδικεύεται από τον Σύλλογο Διδασκόντων με ευθύνη της Προϊσταμένης του Νηπιαγωγείου και υποβάλλεται προς έγκριση στον Προϊστάμενο εκπαιδευτικών θεμάτων της οικείας Διεύθυνσης Πρωτοβάθμιας Εκπαίδευσης (Γ' Αθήνας). Το πρόγραμμα δραστηριοτήτων το οποίο ακολουθούμε, έχει καθοριστεί με όσα προβλέπει και περιλαμβάνει το Διαθεματικό Ενιαίο Πλαίσιο Προγραμμάτων Σπουδών (Δ.Ε.Π.Π.Σ.) για το νηπιαγωγείο του Υπουργείου Παιδείας και Θρησκευμάτων.

Οι γονείς/ κηδεμόνες ενημερώνονται έγκαιρα για προγραμματισμένες ή έκτακτες αλλαγές που προκύπτουν στο Ωρολόγιο Πρόγραμμα (π.χ υλοποίηση δράσεων εκτός σχολικού χώρου ή προβλεπόμενης επίσκεψης ατόμου σχετικά με την υλοποίηση δράσεων κλπ). Το πρόγραμμα δραστηριοτήτων προεκτείνεται και συμπληρώνεται με εκπαιδευτικές επισκέψεις σε Μουσεία, θέατρα, με θρησκευτικές και επετειακές εκδηλώσεις. Φέτος, λόγω της πανδημίας και προς αποφυγή της διασποράς του COVID-19, οι εκδηλώσεις θα γίνονται ανά τμήμα και χωρίς την παρουσία γονέων και κηδεμόνων. Επίσης θα πραγματοποιηθούν εκπαιδευτικές δράσεις ή επισκέψεις με αυστηρή τήρηση των προβλεπόμενων μέτρων, λαμβάνοντας υπόψη πάντοτε τα επιδημιολογικά δεδομένα.

Δράσεις – προγράμματα εκπονούνται κατά τη διάρκεια της χρονιάς βασιζόμενοι πάντα στις κλίσεις και τα ενδιαφέροντα των παιδιών.

Από τη σχολική χρονιά 2021-2022 στο Ωρολόγιο Πρόγραμμα του Νηπιαγωγείου εφαρμόζονται τα Εργαστήρια Δεξιοτήτων καθώς και η εισαγωγή της Αγγλικής γλώσσας με τη διάθεση εκπαιδευτικού ειδικότητας ΠΕ06 για 2 ώρες την εβδομάδα. Μέχρι την σύνταξη του παρόντος δεν έχει τοποθετηθεί εκπαιδευτικός ανάλογης ειδικότητας.



3. Σχολική και Κοινωνική Ζωή

I. Εγγραφές – Μετεγγραφές- Φοίτηση

Στο νηπιαγωγείο εγγράφονται δύο (2) ηλικίες νηπίων. Η πρώτη ηλικία (νήπια) περιλαμβάνει τα νήπια, τα οποία στις 31 Δεκεμβρίου του έτους εγγραφής συμπληρώνουν ηλικία πέντε (5) ετών, για τα οποία η φοίτηση είναι υποχρεωτική. Η δεύτερη ηλικία (προνήπια) περιλαμβάνει τα νήπια, τα οποία στις 31 Δεκεμβρίου του έτους εγγραφής συμπληρώνουν ηλικία τεσσάρων (4) ετών. Από το σχολικό έτος 2020-2021 οι εγγραφές των μαθητών/-τριών αρχικά γίνονται ηλεκτρονικά μέσω της ηλεκτρονικής διεύθυνσης: <https://proti-eggrafi.services.gov.gr/>

Οι μετεγγραφές των μαθητών/ -τριών από και προς το σχολείο μας γίνονται ύστερα από αίτηση των γονέων/ κηδεμόνων και εφόσον συντρέχουν συγκεκριμένοι λόγοι σύμφωνα με τις κείμενες διατάξεις, μέχρι την 30η Απριλίου του εκάστοτε σχολικού έτους.

Σύμφωνα με το Π.Δ. 79/2017 η σχολική χρονιά για τους μαθητές αρχίζει στις 11 Σεπτεμβρίου και λήγει στις 15 Ιουνίου του επόμενου έτους. Οποιαδήποτε αλλαγή συμμορφώνεται με την κείμενη νομοθεσία του ΥΠΑΙΘ.

Η φοίτηση των μαθητών/μαθητριών στα Νηπιαγωγεία είναι υποχρεωτική και εποπτεύεται από τον/την εκπαιδευτικό της τάξης, ο οποίος/η οποία καταγράφει τις καθημερινές απουσίες και από τη Προϊσταμένη που τις καταχωρίζει στο πληροφοριακό σύστημα του ΥΠΑΙΘ. Η ελλιπής φοίτηση και μάλιστα χωρίς σοβαρό λόγο, δυσχεραίνει τόσο το σχολικό έργο όσο και την πρόοδο των μαθητών/μαθητριών. Την ουσιαστική αλλά και την τυπική ευθύνη απέναντι στο σχολείο και την πολιτεία για τη φοίτηση των μαθητών, φέρουν κατά το νόμο οι γονείς/κηδεμόνες τους.

Κατά την ημέρα απουσίας του μαθητή/ της μαθήτριας οι γονείς ενημερώνουν τηλεφωνικά και έγκαιρα την Προϊσταμένη του σχολείου για την απουσία.

Σύμφωνα με τον υπ. Αριθμ. Ν. 4610 (ΦΕΚ 70/τ. Α'/7-5-19) ο οποίος προσθέτει την παράγραφο 5 στο άρθρο 13 του Π.Δ. 79/2017: «Αν οι απουσίες του μαθητή υπερβαίνουν τις εκατό (100) ανά διδακτικό έτος, η βεβαίωση φοίτησης για την εγγραφή στην Α' Δημοτικού χορηγείται με απόφαση του Συλλόγου Διδασκόντων, που εκδίδεται ύστερα από σύμφωνη γνώμη του Συντονιστή Εκπαιδευτικού Έργου Νηπιαγωγών. Σε αντίθετη περίπτωση ο μαθητής/ -τρια επαναλαμβάνει τη φοίτηση στο Νηπιαγωγείο».

II. Σχολικοί χώροι

Κοινός στόχος όλων είναι ο σεβασμός του σχολικού χώρου. Ο σεβασμός στα περιουσιακά στοιχεία του Νηπιαγωγείου, τις υποδομές, τον εξοπλισμό αλλά και το φυσικό περιβάλλον του σχολείου αποτελεί βασική υποχρέωση όλων των μελών της σχολικής κοινότητας. Με το ίδιο σκεπτικό υπάρχει φροντίδα για την τάξη και την καλαισθησία στις σχολικές αίθουσες, καθώς είναι ο ιδιαίτερος χώρος, όπου παραμένουν και εργάζονται μαθητές/μαθήτριες και εκπαιδευτικοί πολλές ώρες. Φροντίδα όλων είναι να διατηρούνται οι χώροι καθαροί. Τεράστια συμβολή σε αυτό έχει και η υπεύθυνη καθαριότητας του Νηπιαγωγείου.

III. Διάλειμμα

Κατά τη διάρκεια του διαλείμματος οι μαθητές/μαθήτριες βγαίνουν στο προαύλιο, όπως έχει καθοριστεί από το Ωρολόγιο Πρόγραμμα.

Σε περίπτωση κακοκαιρίας ορίζονται από τους/τις εκπαιδευτικούς οι προκαθορισμένοι χώροι παραμονής των μαθητών και μαθητριών.

Το διάλειμμα είναι χρόνος παιχνιδιού και ανάπτυξης κοινωνικών σχέσεων όπου οι μαθητές και οι μαθήτριες αλληλεπιδρούν, παίζουν αρμονικά και για οποιοδήποτε πρόβλημα ή δυσκολία αντιμετωπίζουν απευθύνονται στους/στις εκπαιδευτικούς που βρίσκονται στο προαύλιο.

Κατά τη διάρκεια του διαλείμματος δεν επιτρέπεται κανένας ανήλικος ή ενήλικος να παρακολουθεί, να συνομιλεί ή να δίνει αντικείμενα σε μαθητές και μαθήτριες του σχολείου από τα κάγκελα του προαυλίου χώρου.

IV. Σχολικό πρόγραμμα

Η φοίτηση στο Νηπιαγωγείο αποτελεί το πιο σημαντικό βήμα στη ζωή του παιδιού για τη μάθηση, την προσωπική ανάπτυξη και κοινωνικοποίησή του. Οι μαθητές και μαθήτριες



παρακολουθούν και συμμετέχουν ενεργά στην καθημερινή εκπαιδευτική διαδικασία σεβόμενοι τους κανόνες του σχολείου, όπως διαμορφώνονται από τους ίδιους και τους εκπαιδευτικούς της τάξης, όπως και το δικαίωμα των συμμαθητών και συμμαθητριών τους για μάθηση.

Τα παιδιά μαθαίνουν να συν-εργάζονται, να δημιουργούν, να αλληλεπιδρούν, να αυτενεργούν και να είναι υπεύθυνα. Η συνεργασία μεταξύ γονέων/κηδεμόνων και εκπαιδευτικών έχει κοινό στόχο την υγιή ανάπτυξη παιδιών με ολοκληρωμένη προσωπικότητα.

Καθώς οι μαθητές της συγκεκριμένης ηλικιακής ομάδας βρίσκονται στη διαδικασία εκμάθησης και εξάσκησης του ελέγχου του σώματός τους δίνεται ιδιαίτερη σημασία αλλά και χρόνος ώστε να γίνουν οι σχετικές ρουτίνες της τάξης απόλυτα κατανοητές και εφαρμόσιμες από όλα τα παιδιά.

Στην αρχή κάθε σχολικής χρονιάς υλοποιούνται δραστηριότητες που βοηθούν τα παιδιά να αποκτήσουν αυτονομία.

Για λόγους ιδιωτικότητας αλλά και προστασίας μαθητών και εκπαιδευτικού προσωπικού σε περίπτωση ατυχήματος δεν αλλάζει το παιδί ο/η εκπαιδευτικός αλλά ενισχύει υποστηρικτικά το παιδί. Σε κάθε περίπτωση το παιδί αλλάζει μόνο του στην τουαλέτα με ρούχα, που έχει μαζί του, στην σχολική του τσάντα. Σε διαφορετική περίπτωση γίνεται τηλεφωνική επικοινωνία με τους γονείς / κηδεμόνες, οι οποίοι φροντίζουν ανάλογα.

Σκοπός και στόχος του σχολείου είναι η προσωπική ενδυνάμωση των παιδιών και κυρίως της ενίσχυσης της αυτοπεποίθησης και αυτοδιαχείρισης των παιδιών που είναι καίριας σημασίας στο συγκεκριμένο ηλικιακό στάδιο.

Περιπτώσεις εφαρμογής Εξ ΑΕ

Σύμφωνα με τα προβλεπόμενα και ιδιαίτερα για το σχολικό έτος 2021-2022 εφόσον παραμένει ο κίνδυνος διασποράς του κορωνοϊού COVID-19, το σχολείο μας, όπως όλες οι σχολικές μονάδες της πρωτοβάθμιας και της δευτεροβάθμιας εκπαίδευσης, υποχρεούται να παρέχει σύγχρονη και ασύγχρονη εξ αποστάσεως εκπαίδευση σε μαθητές που δεν δύνανται να παρακολουθήσουν με φυσική παρουσία την εκπαιδευτική διαδικασία.

Σύμφωνα με εισήγηση του ΙΕΠ, η διάρκεια του εξ αποστάσεως μαθήματος συνιστάται να είναι από 30 έως και 45 λεπτά, ενώ ο αριθμός μαθητών δεν θα πρέπει να υπερβαίνει το μέγιστο αριθμό φυσικού τμήματος που προβλέπεται στις κείμενες διατάξεις.

Η σύγχρονη εξ αποστάσεως εκπαίδευση παρέχεται στους μαθητές/τριες όταν η σχολική μονάδα τελεί σε καθεστώς προσωρινής αναστολής ή απαγόρευσης λειτουργίας, ως μέτρο για την αντιμετώπιση του κορωνοϊού COVID-19, και για όσο χρονικό διάστημα παραμένει σε αυτό το καθεστώς, σύμφωνα με το πρόγραμμα που καθορίζεται από την Προϊσταμένη σε συνεργασία με τον Σύλλογο Διδασκόντων, με ανάλογη τήρηση των μέχρι σήμερα ισχυουσών οδηγιών του Υπουργείου Παιδείας και Θρησκευμάτων.

Οδηγίες υλοποίησης της ΕξΑΕ δίνονται στους γονείς με κάθε πρόσφορο μέσο πριν την έναρξή της.

V. Συμπεριφορά - Δικαιώματα – Υποχρεώσεις

Η Προϊσταμένη

- ❖ Συμβάλλει στη δημιουργία κλίματος δημοκρατικής συμπεριφοράς των διδασκόντων/διδασκουσών και των μαθητών/μαθητριών και είναι υπεύθυνη, σε συνεργασία με τους εκπαιδευτικούς, για την ομαλή λειτουργία του σχολείου.
- ❖ Ενημερώνει με κάθε πρόσφορο μέσο, τα μέλη της εκπαιδευτικής κοινότητας για την εκπαιδευτική νομοθεσία, τις εγκυκλίους και τις αποφάσεις που αφορούν τη λειτουργία του Σχολείου και τις αρμοδιότητες του Συλλόγου Διδασκόντων.
- ❖ Λαμβάνει μέριμνα για την εξασφάλιση παιδαγωγικών μέσων και εργαλείων, την καλή χρήση τους στη σχολική τάξη, τη λειτουργικότητα και την αντικατάστασή τους, σε περίπτωση φθοράς.
- ❖ Είναι υπεύθυνη, μαζί με τις εκπαιδευτικούς, για την καθαριότητα και αισθητική των χώρων του Νηπιαγωγείου, καθώς και για την προστασία της υγείας και ασφάλειας των μαθητών/μαθητριών.



- ❖ Έχει την ευθύνη για τη διαμόρφωση θετικού κλίματος στο σχολείο, για την ανάπτυξη αρμονικών σχέσεων ανάμεσα στα μέλη της σχολικής κοινότητας.

Οι εκπαιδευτικοί

- ❖ Εκπαιδεύουν τους μαθητές και τις μαθήτριες, σύμφωνα με τους σκοπούς και τους στόχους της προσχολικής εκπαίδευσης και μέσα στο πλαίσιο της εκπαιδευτικής πολιτικής και με την καθοδήγηση των Στελεχών της Εκπαίδευσης.
- ❖ Προετοιμάζουν καθημερινά και οργανώνουν την εκπαιδευτική διαδικασία, εφαρμόζοντας σύγχρονες και κατάλληλες μεθόδους διδασκαλίας, με βάση τις ανάγκες και ιδιαιτερότητες των μαθητών/μαθητριών.
- ❖ Συνεργάζονται με τους μαθητές/μαθήτριες, σέβονται την προσωπικότητά τους, καλλιεργούν και εμπνέουν σ' αυτούς, κυρίως με το παράδειγμά τους, δημοκρατική συμπεριφορά.
- ❖ Μεριμνούν για τη δημιουργία κλίματος αρμονικής συνεργασίας και συνεχούς και αμφίδρομης επικοινωνίας με τους γονείς/κηδεμόνες των μαθητών/μαθητριών, και τους ενημερώνουν για τη φοίτηση, τη συμπεριφορά και την εξέλιξη των παιδιών τους.
- ❖ Φροντίζουν για την πρόοδο όλων των μαθητών /μαθητριών τους και τους προσφέρουν παιδεία διανοητική, ηθική και κοινωνική.
- ❖ Συμβάλλουν στην εμπέδωση ενός ήρεμου, θετικού, συνεργατικού, συμπεριληπτικού, εποικοδομητικού σχολικού κλίματος.
- ❖ Ενδιαφέρονται για τις συνθήκες ζωής των μαθητών/μαθητριών τους στην οικογένεια και στο ευρύτερο κοινωνικό περιβάλλον, λαμβάνουν υπόψη τους παράγοντες που επηρεάζουν την πρόοδο και συμπεριφορά των μαθητών/μαθητριών τους και υιοθετούν κατάλληλες παιδαγωγικές ενέργειες, ώστε να αντιμετωπισθούν πιθανά προβλήματα.
- ❖ Ενθαρρύνουν τους μαθητές/μαθήτριες να συμμετέχουν ενεργά στη διαμόρφωση και λήψη αποφάσεων για θέματα που αφορούν τους ίδιους και το σχολείο και καλλιεργούν τις αρχές και το πνεύμα αλληλεγγύης και συλλογικότητας.
- ❖ Συνεργάζονται με τους εκπαιδευτικούς ειδικής αγωγής προκειμένου να υποστηριχθούν οι μαθητές με ειδικές εκπαιδευτικές ανάγκες καθώς και οι οικογένειές τους.
- ❖ Συνεργάζονται με την Προϊσταμένη, τους γονείς και τα αρμόδια Στελέχη Εκπαίδευσης για την καλύτερη δυνατή παιδαγωγική αντιμετώπιση προβλημάτων συμπεριφοράς, σεβόμενοι την προσωπικότητα και τα δικαιώματα των μαθητών/μαθητριών.
- ❖ Ανανεώνουν και εμπλουτίζουν τις γνώσεις τους, σχετικά με τις επιστήμες της αγωγής τόσο μέσω των διάφορων μορφών επιμόρφωσης, που παρέχονται θεσμικά από το σύστημα της οργανωμένης εκπαίδευσης, όσο και μέσω της ενδοσχολικής επιμόρφωσης ή και της αυτοεπιμόρφωσης.

Οι μαθητές/μαθήτριες

- ❖ Επιδεικνύουν σεβασμό, με τη στάση τους, προς κάθε μέλος της σχολικής κοινότητας.
- ❖ Κατά τη διάρκεια των μαθημάτων τηρούν τους κανόνες της τάξης, συμμετέχουν ενεργά συνδιαμορφώνοντας την καθημερινή εκπαιδευτική διαδικασία.
- ❖ Απευθύνονται στις εκπαιδευτικούς και στη Διεύθυνση του Σχολείου και ζητούν τη βοήθειά τους, για κάθε πρόβλημα που τους απασχολεί και τους δημιουργεί εμπόδιο στη σχολική ζωή.
- ❖ Προσέχουν ώστε να διατηρούν καθαρούς όλους τους χώρους και δείχνουν ενδιαφέρον για την υλική περιουσία του σχολείου.
- ❖ Αποφεύγουν ρητά την άσκηση οποιασδήποτε μορφής βίας (σωματική, λεκτική ή ψυχολογική).
- ❖ Προσπαθούν να λύνουν τις αντιθέσεις ή διαφωνίες με διάλογο. Σε περιπτώσεις που γίνονται αποδέκτες ή παρατηρητές βίαιης λεκτικής, ψυχολογικής ή και σωματικής συμπεριφοράς, ενεργούν άμεσα και ακολουθούν τα παρακάτω βήματα:
 1. Συζητούν άμεσα και ειρηνικά με όποιον έχουν διαφορά.
 2. Απευθύνονται στον υπεύθυνο εκπαιδευτικό τμήματος.
 3. Απευθύνονται στην Προϊσταμένη του Νηπιαγωγείου.



- ❖ Στις σχολικές εκδηλώσεις και γιορτές αλλά και στις διδακτικές επισκέψεις εκτός Νηπιαγωγείου ακολουθούν τους συνοδούς εκπαιδευτικούς και συμπεριφέρονται με ευγένεια και ευπρέπεια.

Γονείς και κηδεμόνες

- ❖ Φροντίζουν ώστε το παιδί να έρχεται έγκαιρα και ανελλιπώς στο σχολείο και να ενημερώνουν σε περίπτωση απουσίας του.
- ❖ Διαβάζουν προσεκτικά όλες τις ανακοινώσεις, έντυπες ή ηλεκτρονικές, ώστε να ενημερώνονται για θέματα λειτουργίας του Σχολείου.
- ❖ Συνεργάζονται αρμονικά σε προσωπικό επίπεδο αλλά και μέσω του Συλλόγου Γονέων με τη Διεύθυνση και τον Σύλλογο των Διδασκόντων για θέματα που αφορούν τους μαθητές/μαθήτριες.
- ❖ Ενημερώνουν έγκαιρα και προσκομίζουν τα σχετικά έγγραφα, αν υπάρχουν, για κάθε ειδικό θέμα που αντιμετωπίζουν τα παιδιά τους - θέματα υγείας, ειδικές εκπαιδευτικές ικανότητες ή ανάγκες, θέματα οικογενειακής και κοινωνικής κατάστασης - τα οποία μπορούν να επηρεάσουν την επίδοση, τη φοίτηση και συμπεριφορά του παιδιού και ζητούν τη συνδρομή του σχολείου.

VI. Παιδαγωγικός έλεγχος

Τα ζητήματα μη αποδεκτής συμπεριφοράς στο σχολείο αποτελούν αντικείμενο συνεργασίας των γονέων/κηδεμόνων με τον εκπαιδευτικό/την εκπαιδευτικό υπεύθυνο της τάξης, την Προϊσταμένη της σχολικής μονάδας, το Σύλλογο Διδασκόντων και τη Συντονίστρια Εκπαιδευτικού Έργου, προκειμένου να υπάρξει η καλύτερη δυνατή παιδαγωγική αντιμετώπιση του θέματος. Σε κάθε περίπτωση και πριν από οποιαδήποτε απόφαση, λαμβάνεται υπόψη η βασική αρχή του σεβασμού της προσωπικότητας και των δικαιωμάτων του παιδιού. Οι σωματικές ποινές δεν επιτρέπονται.

Το σχολείο, ως φορέας αγωγής, έχει καθήκον να λειτουργεί έτσι ώστε οι μαθητές και μαθήτριες να συνειδητοποιήσουν ότι κάθε πράξη τους έχει συνέπειες, να μάθουν να αναλαμβάνουν την ευθύνη των επιλογών τους και να γίνουν υπεύθυνοι πολίτες. Αν η συμπεριφορά του μαθητή και της μαθήτριας δεν εναρμονίζεται με τα αποδεκτά πρότυπα και αποκλίνει από την τήρηση του εσωτερικού κανονισμού του σχολείου, τότε αντιμετωπίζει τον παιδαγωγικό έλεγχο, σύμφωνα με τις αρχές της ψυχολογίας και παιδαγωγικής που διέπουν την ηλικία του.

Οι γονείς/κηδεμόνες ενημερώνονται από το Σχολείο για την όποια μη αποδεκτή συμπεριφορά των παιδιών τους. Η στενή συνεργασία σχολείου-γονέων/κηδεμόνων είναι πάντα αναγκαία και επιβεβλημένη.

VII Καινοτόμες πρακτικές που έχουν υιοθετηθεί στο Νηπιαγωγείο

Δράσεις – Προγράμματα εκπονούνται κατά τη διάρκεια της χρονιάς βασιζόμενα πάντα στις κλίσεις και τα ενδιαφέροντα των παιδιών υπό την επίβλεψη της Συντονίστριας Εκπαιδευτικού Έργου ή των Υπευθύνων Εκπαιδευτικών Προγραμμάτων .

VIII Άλλα θέματα

Εμβολιασμός μαθητών/μαθητριών

Σύμφωνα με την γνωμοδότηση της Εθνικής Επιτροπής Εμβολιασμών υποχρεωτικά είναι όλα εκείνα τα εμβόλια που είναι ενταγμένα στο Εθνικό Πρόγραμμα Εμβολιασμών. Ένα από τα δικαιολογητικά εγγραφής, αποτελεί και η επίδειξη του Βιβλιαρίου Υγείας ή άλλο στοιχείο από το οποίο αποδεικνύεται ότι έγιναν τα προβλεπόμενα εμβόλια.

Φαρμακευτική Αγωγή

Η εκπαιδευτικός δεν υποχρεούται αλλά και θα πρέπει να αποφεύγει να χορηγεί φάρμακα στους/ στις μαθητές/ μαθήτριες. Δεν αποκλείεται όμως η υποχρέωσή της να παράσχει τις στοιχειώδεις πρώτες βοήθειες όταν αυτό κριθεί αναγκαίο. Σε περίπτωση που παραστεί ανάγκη για φαρμακευτική αγωγή οι γονείς μπορούν να αιτηθούν αδείας από την Προϊσταμένη ώστε να εισέλθουν στο χώρο του σχολείου οι ίδιοι ή άλλο πρόσωπο που θα υποδείξουν ώστε να χορηγήσουν αυτή.



Προετοιμασία γεύματος-Γεύμα

Το γεύμα/δεκατιανό των μαθητών/μαθητριών παρασκευάζεται στο σπίτι με ευθύνη των γονέων/κηδεμόνων τους. Οι νηπιαγωγοί στο ολοήμερο πρόγραμμα του νηπιαγωγείου, βοηθούν και καθοδηγούν τους μαθητές και τις μαθήτριες ώστε να αποκτήσουν τις απαραίτητες δεξιότητες που αφορούν στη διαδικασία του γεύματος και να εξυπηρετούνται αυτόνομα. Σε κάθε περίπτωση δίνεται ιδιαίτερη προσοχή στους μαθητές μέχρι να αποκτήσουν τις απαραίτητες δεξιότητες αυτοεξυπηρέτησης.

Προσωπικά Δεδομένα

Τηρείται απαρέγκλιτα η ισχύουσα νομοθεσία για τα προσωπικά δεδομένα του συνόλου της εκπαιδευτικής κοινότητας. Σύμφωνα και με τις κείμενες διατάξεις και τον Γενικό Κανονισμό Προστασίας Δεδομένων της Ευρωπαϊκής Ένωσης (GDPR) επιβάλλεται η γραπτή συγκατάθεση των γονέων ως προς τη συλλογή, επεξεργασία και δημοσιοποίηση οπτικού υλικού των παιδιών τους.

Φωτογράφιση και βιντεοσκόπηση επιτρέπεται κατά τη διάρκεια σχολικών εκδηλώσεων από τους γονείς αποκλειστικά για προσωπική αναμνηστική χρήση και μόνο όταν συμμετέχουν τα δικά τους παιδιά. Σε κάθε περίπτωση απαγορεύεται η δημοσιοποίηση αυτών στο διαδίκτυο οποτεδήποτε ή η εκτύπωση και η ελεύθερη διαμοίραση.

Ασθένεια ή τραυματισμός

Σε περίπτωση που μαθητής/ μαθήτρια εκφράσει ή παρουσιάσει οποιαδήποτε αδιαθεσία η εκπαιδευτικός ή η Προϊσταμένη ειδοποιεί τηλεφωνικά τον γονέα/ κηδεμόνα ο οποίος πρέπει να μεριμνήσει για την άμεση παραλαβή και αποχώρησή του/ της από το σχολείο.

Σε περίπτωση τραυματισμού προσφέρονται οι πρώτες βοήθειες και ειδοποιείται ο γονέας αν κριθεί ότι πρέπει να εξεταστεί περαιτέρω. Σε περίπτωση που δεν απαντά ο γονέας ή το περιστατικό κριθεί επείγον ειδοποιείται το ΕΚΑΒ και μεταφέρεται στο νοσοκομείο με τη συνοδεία του εκπαιδευτικού.

Κατά το τρέχον σχολικό έτος 2021-2022 λόγω του COVID-19 έχουν ληφθεί μέτρα πρόληψης και διαχείρισης ύποπτου περιστατικού προς αποφυγή διασποράς. Εφαρμόζονται οι οδηγίες του ΕΟΔΥ και του ΥΠΑΙΘ σε ότι αφορά τα μέτρα ατομικής υγιεινής και καθαρισμού αλλά και διαχείρισης ύποπτου για COVID-19 περιστατικού.

Κεράσματα σε περιπτώσεις γενεθλίων ή εορτών

Δεν συνιστάται να δίνονται κεράσματα σε μαθητές/ μαθήτριες καθώς ενέχει ο κίνδυνος αλλεργικού ή άλλου επεισοδίου που θα μπορούσε να βάλει σε κίνδυνο κάποιο παιδί. Επιπλέον και για αποφυγή κοινωνικοοικονομικών ανισοτήτων. Αν παρόλα αυτά κάποιο παιδί θέλει να φέρει κάτι αυτό περιορίζεται σε κάτι μικρό συσκευασμένο όπου μοιράζεται μετά τη λήξη του διδακτικού ωραρίου και καταναλώνεται με ευθύνη των γονέων. Τη συγκεκριμένη σχολική χρονιά όμως, λόγω του COVID-19 και μέχρι λήξης των μέτρων, για να μη μεταφέρεται κάτι στο περιβάλλον του παιδιού, αν κάποιο παιδί επιθυμεί μπορεί να φέρει κάτι μικρό, χρηστικό, που μπορεί να χρησιμοποιηθεί στο νηπιαγωγείο, αφού μοιραστεί από το ίδιο το παιδί με τα μέτρα ατομικής υγιεινής και καθαρισμού.

Βιβλιοθήκη

Στο σχολείο λειτουργεί δανειστική βιβλιοθήκη σε καθορισμένες ώρες και ημέρες της εβδομάδας σύμφωνα με τον προγραμματισμό της εκπαιδευτικού κάθε τμήματος.

Κάθε μαθητής μπορεί να δανειστεί βιβλία για όσες ημέρες ορίζουν οι υπεύθυνοι εκπαιδευτικοί της βιβλιοθήκης.

Τα δανειζόμενα έντυπα της βιβλιοθήκης πρέπει να επιστρέφονται σε καλή κατάσταση, αλλιώς ο μαθητής οφείλει να τα αντικαταστήσει με άλλα καινούργια.

Σχολικός ιστότοπος

Το σχολείο διαθέτει και λειτουργεί επίσημο ιστολόγιο (<http://blogs.sch.gr/17nipiliou/>).

Η Προϊσταμένη και το προσωπικό του σχολείου δε φέρουν καμία ευθύνη για κάθε άλλο ιστολόγιο ή ιστοσελίδα που εμφανίζεται με τα στοιχεία του σχολείου μας στο Διαδίκτυο.



Υπεύθυνη για τη διαχείριση του παραπάνω επίσημου ιστότοπου είναι η Προϊσταμένη του σχολείου.

Κάθε εκπαιδευτικός του σχολείου μπορεί να αναρτά, σε συνεννόηση με την Προϊσταμένη, στο διαδικτυακό τόπο του σχολείου ό,τι θεωρεί σχετικό με το εκπαιδευτικό και παιδαγωγικό έργο του σχολείου. Οι αναρτήσεις των εκπαιδευτικών γίνονται επώνυμα και οι ίδιοι φέρουν την ευθύνη γι' αυτές. Για κάθε άλλη ανάρτηση υπεύθυνοι είναι οι διαχειριστές του ιστότοπου.

Προβλέπεται ενυπόγραφη συμπλήρωση του εντύπου γονικής συγκατάθεσης για ανάρτηση φωτό ή βίντεο στην σχολική ιστοσελίδα, του Πανελληνίου Σχολικού Δικτύου SCH.GR (Ασφάλεια στο Διαδίκτυο <http://internet-safety.sch.gr>, υπηρεσία του ΠΣΔ).

Βοηθητικό προσωπικό

Η καθαρίστρια οφείλει να βρίσκεται στο σχολείο στο καθορισμένο ωράριο της και να ασκεί σχολαστικά τα καθήκοντά της.

Η καθαρίστρια οφείλει να ασφαλίσει κάθε υλικό που τυχόν μπορεί να βλάψει τους μαθητές και να κρατά την αποθήκη της πάντα κλειδωμένη.

Απευθύνεται στην Προϊσταμένη για τα τυχόν προβλήματά της και δέχεται εντολές και παρατηρήσεις για το έργο της μόνο από αυτήν.

Άρθρο 4. Επικοινωνία και Συνεργασία Γονέων/Κηδεμόνων-Σχολείου

I. Σημασία της επικοινωνίας και της συνεργασίας σχολείου-οικογένειας

Πολύ σημαντική παράμετρος της συνολικής λειτουργίας του Νηπιαγωγείου και του κλίματος που δημιουργείται είναι η επικοινωνία και η εποικοδομητική συνεργασία με τους γονείς/κηδεμόνες των μαθητών/μαθητριών και με τον Σύλλογο Γονέων. Η εμπιστοσύνη του παιδιού στο σχολείο ενισχύεται από τη θετική στάση των γονέων/κηδεμόνων προς το Σχολείο και τον εκπαιδευτικό.

Για οποιοδήποτε αίτημά τους, οι γονείς/κηδεμόνες απευθύνονται στην εκπαιδευτικό της τάξης. Σε περίπτωση που δεν υπάρξει κοινά αποδεκτή λύση ή συνεννόηση, απευθύνονται στην Προϊσταμένη του Νηπιαγωγείου.

II. Διαδικασίες ενημέρωσης και επικοινωνίας Σχολείου και γονέων/κηδεμόνων

Οι συναντήσεις για ενημέρωση των γονέων/κηδεμόνων με τους εκπαιδευτικούς προγραμματίζονται με απόφαση του Συλλόγου Διδασκόντων:

- ✚ Στην αρχή του διδακτικού έτους, όπου λαμβάνει χώρα ενημέρωση για ζητήματα που αφορούν στην εύρυθμη λειτουργία του σχολείου.
- ✚ Μια φορά τουλάχιστον το μήνα σε προκαθορισμένη από τον/την εκπαιδευτικό του τμήματος ημέρα και ώρα, ενημερώσεις για θέματα που αφορούν στην αγωγή και πρόοδο των μαθητών/μαθητριών, ομιλίες, συζητήσεις με ειδικούς.
- ✚ Κάθε φορά που ο/η εκπαιδευτικός της τάξης κρίνει αναγκαία μια έκτακτη συνάντηση.
- ✚ Κατά την ενημέρωση προόδου με το πέρας κάθε τριμήνου, όπου πραγματοποιείται παιδαγωγική συνάντηση της εκπαιδευτικού της τάξης με τους γονείς/κηδεμόνες των μαθητών/μαθητριών, προκειμένου να ενημερωθούν για την πρόοδο των παιδιών τους.

Στις παιδαγωγικές συναντήσεις (τόσο ατομικές όσο και ομαδικές) είναι απαραίτητη η παρουσία των γονέων των παιδιών και όχι άλλων συγγενικών προσώπων. Οι ημερομηνίες των συναντήσεων θα σας γνωστοποιούνται εγγράφως. Οποιαδήποτε δυσκολία ή πρόβλημα αντιμετωπίζετε με το παιδί σας, μη διστάσετε να το συζητήσετε με τη νηπιαγωγό.

Η είσοδος των γονέων/κηδεμόνων στο σχολικό χώρο επιτρέπεται μόνο κατά τις προβλεπόμενες ώρες συναντήσεων με τους εκπαιδευτικούς των τάξεων.

Οι γονείς-κηδεμόνες οφείλουν να επικαιροποιούν τα στοιχεία επικοινωνίας τους και να ενημερώνουν άμεσα τους εκπαιδευτικούς για κάθε αλλαγή, ώστε το Νηπιαγωγείο να έχει τα ισχύοντα τηλέφωνα τους και τις έγκυρες ηλεκτρονικές διευθύνσεις τους για την αποστολή ενημερωτικών σημειωμάτων ή/και υπεύθυνων δηλώσεων για την πραγματοποίηση εκπαιδευτικών επισκέψεων/δράσεων/εκδηλώσεων κ.λπ.. Επίσης, οι γονείς/κηδεμόνες θα πρέπει τακτικά να



επισκέπτονται την ιστοσελίδα του Νηπιαγωγείου, <https://blogs.sch.gr/17nipiliou/> ή να αξιοποιούν κάθε πρόσφορο μέσο επικοινωνίας που παρέχεται από το Νηπιαγωγείο και να ενημερώνονται για τα θέματα του Νηπιαγωγείου. Τέλος, οι γονείς/κηδεμόνες σε έκτακτες περιπτώσεις θα πρέπει να έχουν φροντίσει είτε οι ίδιοι ή πρόσωπα που έχουν εξουσιοδοτήσει να είναι άμεσα διαθέσιμοι.

III. Σύλλογος Γονέων και Κηδεμόνων

Οι γονείς/κηδεμόνες των μαθητών και μαθητριών κάθε Σχολείου συγκροτούν τον Σύλλογο Γονέων & Κηδεμόνων, που φέρει την επωνυμία του σχολείου και συμμετέχουν αυτοδικαίως σε αυτόν. Ο Σύλλογος Γονέων & Κηδεμόνων είναι ένας σημαντικός θεσμός, αποτελεί αναπόσπαστο μέρος της Σχολικής Κοινότητας και για αυτό είναι σημαντική η συμμετοχή όλων των γονέων/κηδεμόνων. Βρίσκεται σε άμεση συνεργασία με την Προϊσταμένη, τον Σύλλογο Διδασκόντων του σχολείου, αλλά και με τον Πρόεδρο της Σχολικής Επιτροπής του οικείου Δήμου.

Για την καλύτερη συνεργασία προτείνεται:

- Να διατηρούν διακριτό ρόλο στην εκπαιδευτική λειτουργία της σχολικής μονάδας
- Να συνεργάζονται αδιακρίτως με όλους τους γονείς της σχολικής μονάδας και να θεωρούν όλους τους γονείς ισότιμα μέλη της σχολικής κοινότητας
- Να μεριμνούν για την προμήθεια υλικών για την υλοποίηση προγραμμάτων ενισχυτικά με την Σχολική επιτροπή.
- Να ενημερώνονται σε τακτά χρονικά διαστήματα από την Προϊσταμένη του σχολείου
- Να αναλαμβάνουν δράσεις που υπηρετούν τον εκπαιδευτικό και παιδαγωγικό ρόλο του σχολείου

IV. Σχολικό Συμβούλιο

Το άρθρο 51 του ν. 1566/1985 (Α'167) αντικαθίσταται από το άρθρο 107 του ν 4823/2021(Α'136) και για τις σχολικές μονάδες της Πρωτοβάθμιας Εκπαίδευσης ισχύουν οι παρ. 1, 3. Σε κάθε σχολική μονάδα λειτουργεί το Σχολικό Συμβούλιο, στο οποίο συμμετέχουν η Προϊσταμένη του Νηπιαγωγείου, τρεις εκπαιδευτικοί του Συλλόγου Διδασκόντων, ένας εκπρόσωπος του Συλλόγου Γονέων & Κηδεμόνων και δύο εκπρόσωποι του οικείου Δήμου. Έργο του Σχολικού Συμβουλίου είναι η συμβολή του στη διασφάλιση της εύρυθμης λειτουργίας της σχολικής μονάδας. Το Σχολικό Συμβούλιο λειτουργεί συνεργατικά και προτείνει παρεμβάσεις για την επίλυση θεμάτων που αφορούν στην υγιεινή, στην ασφάλεια και στην πρόληψη ατυχημάτων στον σχολικό χώρο καθώς και σε ζητήματα βελτίωσης της υλικοτεχνικής υποδομής του Νηπιαγωγείου.

V. Η σημασία της συνέργειας όλων

Ένα ανοιχτό στην κοινωνία, συνεργατικό και δημοκρατικό σχολείο έχει ανάγκη από τη σύμπραξη όλων των μελών της εκπαιδευτικής κοινότητας – μαθητών/μαθητριών, εκπαιδευτικών, Προϊσταμένης, Συλλόγου Γονέων και Κηδεμόνων, Σχολικής Επιτροπής, Τοπικής Αυτοδιοίκησης – προκειμένου να επιτύχει στην αποστολή του.

Άρθρο 5: Πολιτική του σχολείου προστασίας από πιθανούς κινδύνους

Αντιμετώπιση έκτακτων αναγκών

Οι φυσικές καταστροφές παρουσιάζουν αυξητική τάση τα τελευταία χρόνια με ποικίλες συνέπειες στο ανθρωπογενές περιβάλλον. Οι σχολικές μονάδες, ως λειτουργικοί χώροι φιλοξενίας και δραστηριοποίησης ευάλωτης ομάδας του πληθυσμού, απαιτούν αυξημένο βαθμό ετοιμότητας έναντι των κινδύνων αυτών.

Η απρόβλεπτη ή περιστασιακή κρίση είναι αυτή που συνδέεται ευθέως με την ανάγκη εκπόνησης ενός σχεδίου διαχείρισής της. Τα κρίσιμα συμβάντα χρήζουν έγκαιρων και έγκυρων ενεργειών ανταπόκρισης. Η έγγραφη και οργανωμένη αποτύπωση αυτών, σε επίπεδο σχολικής μονάδας, συνιστά το πρωτόκολλο - σχέδιο διαχείρισης κρίσεων. Τα οφέλη ενός τέτοιου σχεδίου έγκεινται στη διασφάλιση της σωματικής ακεραιότητας και της ψυχικής υγείας του ανθρώπινου δυναμικού του σχολείου:



Οι φάσεις του σχεδίου υλοποίησης της διαχείρισης κρίσεων είναι οι εξής:

1. Προσδιορισμός της κρίσης - γεγονόςτος (π.χ. πλημμύρα, πυρκαγιά).
2. Επίπεδο αντιμετώπισης.
3. Ειδοποίηση - ενημέρωση όσων εμπλέκονται στην αντιμετώπιση της κρίσης.
4. Επιλογή τρόπου και πλαισίου ενημέρωσης των εμπλεκόμενων υπηρεσιών και φορέων, των γονέων και κηδεμόνων.
5. Αξιολόγηση διαχείρισης της κρίσης.

Στην κατεύθυνση αυτή, πρέπει σε κάθε σχολική μονάδα να δημιουργηθεί μια Ομάδα Διαμόρφωσης Σχεδίου Αντιμετώπισης Κρίσεων, που συνήθως είναι ο Σύλλογος Διδασκόντων με επικεφαλής την Προϊσταμένη και αρχικώς να αναπτυχθεί ένα γενικό σχέδιο προετοιμασίας του σχολείου για την αντιμετώπιση κρίσεων.

Προστασία από σεισμούς και φυσικές καταστροφές

Στο πρώτο δεκαήμερο της έναρξης του σχολικού έτους, η Προϊσταμένη του Νηπιαγωγείου:

α) Επικαιροποιεί το «Σχέδιο Μνημονίου Ενεργειών για τη Διαχείριση του Σεισμικού Κινδύνου στη σχολική μονάδα» που βρίσκεται στη [σχετική σελίδα Ο.Α.Σ.Π.](#) και προβαίνουν σε όλες τις απαιτούμενες ενέργειες που προβλέπονται πριν από τον σεισμό καθώς και στον **προγραμματισμό και υλοποίηση** των απαραίτητων ασκήσεων ετοιμότητας κατά τη διάρκεια του σχολικού έτους.

β) Επικαιροποιεί τον «Εσωτερικό Κανονισμό Σχολικής Μονάδας (ΔΑΙ) και Μνημόνιο Ενεργειών για τη διαχείριση πυρκαγιών, ακραίων καιρικών φαινομένων, τεχνολογικών καταστροφών και ΧΒΡΠ περιστατικών», λαμβάνοντας υπόψη τις οδηγίες προστασίας για όλες τις μορφές φυσικών καταστροφών, ενημερώνουν τους/τις μαθητές/τριες και τους γονείς/κηδεμόνες για τους βασικούς κανόνες και τρόπους αντίδρασης κατά την εκδήλωση των φαινομένων.

Συγκεκριμένα, το Νηπιαγωγείο έχει φροντίσει για τη μέγιστη ασφάλεια και προστασία των νηπίων κατά τη στιγμή του συμβάντος (σεισμού/ πυρκαγιάς κλπ), την ασφαλή εκκένωση του διδακτηρίου προς το χώρο καταφυγής και την προστασία των παιδιών μέχρι την παραλαβή τους από τους γονείς/κηδεμόνες.

Οι ενέργειες αυτές συμπεριλαμβάνονται στο καταρτισθέν Σχέδιο Αντιμετώπισης Κρίσεων το οποίο περιλαμβάνει με λεπτομέρειες όλες τις ενδεικνυόμενες ενέργειες για τη διαδικασία διαφυγής από το εσωτερικό του σχολικού κτιρίου μέχρι την έξοδο από αυτό, καθώς και την προσέγγιση και παραμονή στον ασφαλή χώρο καταφυγής.

Διευκρινίζεται ότι σε περίπτωση κρίσης οι μαθητές/μαθήτριες παραδίδονται μόνο στους γονείς/κηδεμόνες τους ή στα πρόσωπα που οι γονείς/κηδεμόνες έχουν ορίσει γραπτώς για την παραλαβή των μαθητών/τριών από τη σχολική μονάδα.

Εισερχόμενοι στον σχολικό χώρο, κατευθύνονται αμέσως στο σημείο του χώρου καταφυγής όπου είναι συγκεντρωμένα τα παιδιά, τα οποία θα παραλάβουν μόνο αφού ενημερώσουν την Προϊσταμένη του Ν/γείου και αφού βεβαιωθούν πως αυτή σημείωσε στη σχετική κατάσταση την αποχώρησή του.

Αν η σωματική και ψυχολογική κατάσταση του παιδιού επιτρέπει την αποχώρηση, παρακαλούμε να αποχωρήσετε από το σχολικό χώρο, έτσι ώστε να αποφευχθεί ο συνωστισμός και να εξασφαλιστεί η αποτελεσματικότερη επίβλεψη των νηπίων και η υλοποίηση των σχετικών ενεργειών μετριασμού των αποτελεσμάτων και των συνεπειών του συμβάντος.

Κατά την αποχώρησή από το σχολικό χώρο, εφόσον κρίνεται απαραίτητο, θα δοθούν πληροφορίες ή διευκρινήσεις για τη λειτουργία του Νηπ/γείου τις επόμενες ημέρες.

Κανένα νήπιο δεν θα εγκαταλείψει το σχολικό χώρο μόνο του, αν δεν έρθει κάποιος να το παραλάβει. Σε περίπτωση προσωπικής αδυναμίας να παραλάβετε τα παιδιά σας, επικοινωνήστε με κάποιο άλλο μέλος της οικογένειάς σας ή με κάποιον άλλο γονέα στον οποίο θα αναθέσετε την παραλαβή του παιδιού. Τα παιδιά θα παραμείνουν ασφαλή στο χώρο καταφυγής ή σε άλλο καταλληλότερο χώρο, μέχρις ότου παραληφθούν από τους γονείς/κηδεμόνες ή άλλο ορισθέν πρόσωπο.

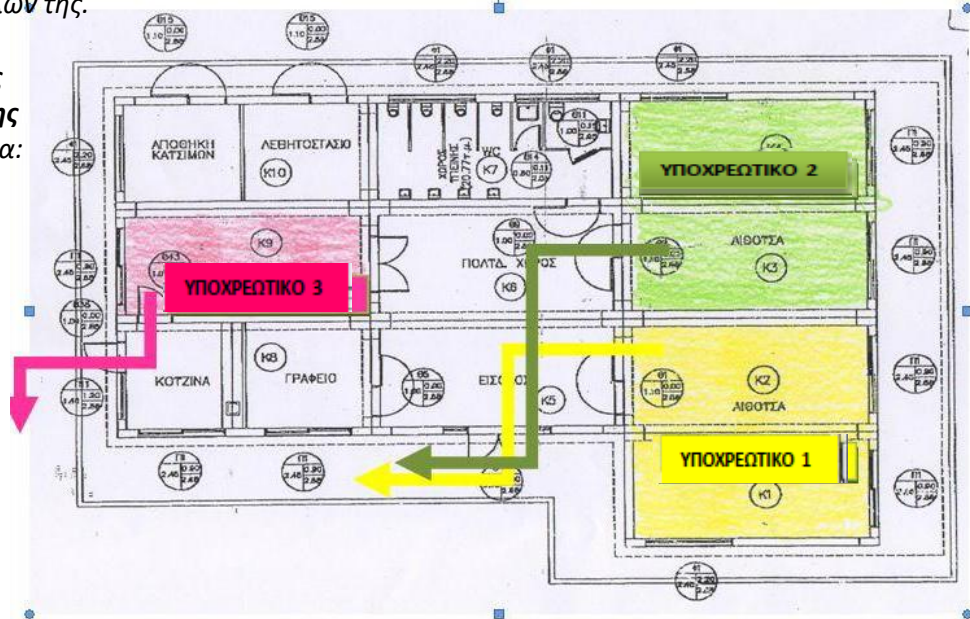
Το Νηπιαγωγείο δεσμεύεται πως θα καταβάλλει κάθε δυνατή προσπάθεια για την προστασία των νηπίων του. Για το λόγο αυτό σε περίπτωση κατάστασης κρίσης μην ενεργήσετε υπό το κράτος του πανικού.

Φροντίστε οι ενέργειές σας να είναι ήρεμες και μεθοδικές.

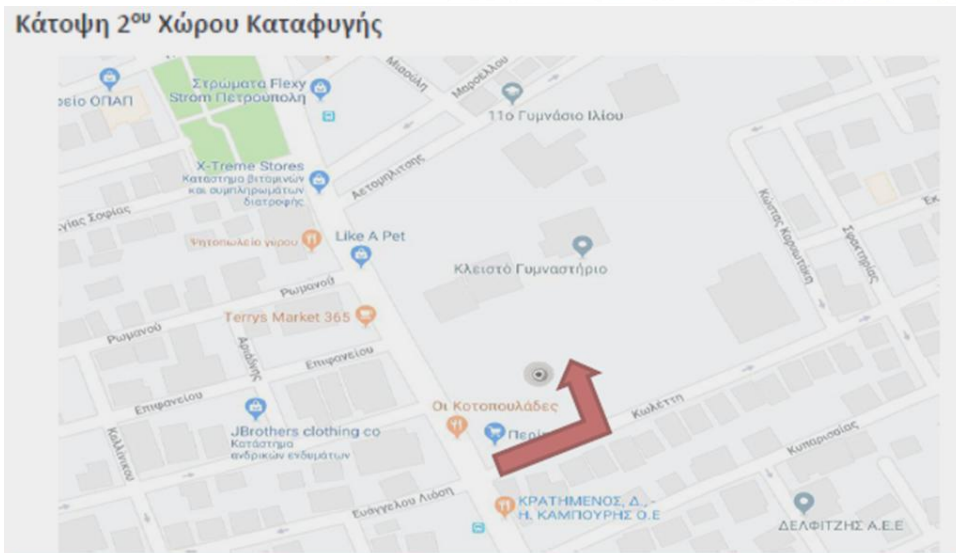


Τέλος, σε καταστάσεις πανδημίας ή ακραίων-επικίνδυνων φαινομένων οι εκπαιδευτικοί, μαθητές/μαθήτριες, γονείς/κηδεμόνες, Προϊσταμένη, οφείλουν να συμμορφώνονται και να ακολουθούν ρητά τις οδηγίες που εκδίδουν οι εκάστοτε αρμόδιοι φορείς/υπηρεσίες: π.χ. ΕΟΔΥ, ΥΠΑΙΘ, Υπουργείο Πολιτικής Προστασίας, κ.λ.π. για την εύρυθμη λειτουργία της σχολικής μονάδας και την ασφάλεια των μελών της.

Χώρος συγκέντρωσης σε περίπτωση ανάγκης
 Ενδεικτικό παράδειγμα:



Χώρος συγκέντρωσης



Ειδικό σχέδιο αποχώρησης λόγω έκτακτων συνθηκών

Σε περίπτωση έκτακτης ανάγκης, για την ασφάλεια των παιδιών έχει καταρτιστεί σχέδιο διαφυγής και πραγματοποιούνται ασκήσεις ετοιμότητας.

Άρθρο 6: Εσωτερικός Κανονισμός Λειτουργίας- Διαδικασίες διασφάλισης της εφαρμογής του

Ο κοινά συμφωνημένος Κανονισμός βασίζεται στην ισχύουσα νομοθεσία και στις σύγχρονες παιδαγωγικές και διδακτικές αρχές. Η τήρησή του από όλους τους παράγοντες του σχολείου (μαθητές/μαθήτριες, εκπαιδευτικούς, γονείς/κηδεμόνες, βοηθητικό προσωπικό) με αμοιβαίο σεβασμό στον διακριτό θεσμικό ρόλο τους αποτελεί προϋπόθεση της εύρυθμης λειτουργίας του Νηπιαγωγείου. Είναι το θεμέλιο πάνω στο οποίο μπορεί το σχολείο να οικοδομήσει για να πετύχει τους στόχους και το όραμά του.

Θέματα που ανακύπτουν στην εκπαιδευτική καθημερινότητα και δεν προβλέπονται από τον Κανονισμό, αντιμετωπίζονται κατά περίπτωση από τη Προϊσταμένη και το Σύλλογο Διδασκόντων, σύμφωνα με τις αρχές της παιδαγωγικής επιστήμης και την κείμενη εκπαιδευτική νομοθεσία, σε πνεύμα συνεργασίας με όλα τα μέλη της σχολικής κοινότητας.

Οι γονείς/κηδεμόνες των μαθητών και μαθητριών ενημερώνονται με κάθε πρόσφορο μέσο, έντυπο ή ηλεκτρονικό, σχετικά με τον κανονισμό του Νηπιαγωγείου.

Ίλιον, 25 Νοεμβρίου 2021

Η Προϊσταμένη

Κ. Αβραμίδα

ΚΥΡΙΑΚΗ ΑΒΡΑΜΙΔΟΥ

Εγκρίνεται

<p>Η Συντονίστρια Εκπαιδευτικού Έργου (έχει την παιδαγωγική ευθύνη του σχολείου)</p> <p>.....</p> <p>Αιγάλεω,</p>	<p>Η Διευθύντρια Εκπαίδευσης</p> <p>.....</p> <p>Αιγάλεω,</p>
---	---

Πηγές

- Εφημερίδα της Κυβέρνησης (Νόμοι, Προεδρικά Διατάγματα, Υπουργικές Αποφάσεις)
- Εγκύκλιοι του Υπουργείου Παιδείας

Νομοθετήματα

- ✓ ΝΟΜΟΣ 1566/1985 Δομή και λειτουργία της πρωτοβάθμιας και δευτεροβάθμιας εκπαίδευσης και άλλες διατάξεις
- ✓ Υ.Π.Ε.Π.Θ, Παιδαγωγικό Ινστιτούτο, (2003). Διαθεματικό Ενιαίο Πλαίσιο Προγραμμάτων Σπουδών για το Νηπιαγωγείο (Δ.Ε.Π.Π.Σ.), Αθήνα.
- ✓ Ν.4692/2020, «Αναβάθμιση του Σχολείου και άλλες διατάξεις».
- ✓ ΠΔ 79/2020, «Οργάνωση και λειτουργία νηπιαγωγείων και δημοτικών σχολείων».
- ✓ Προγραμματισμός εκπαιδευτικού έργου Νηπιαγωγείων και Δημοτικών Σχολείων για το σχολικό έτος 2021-2022 (Η Εγκύκλιος για Νηπιαγωγεία σε μορφή pdf).
- ✓ Καθηκοντολόγιο Εκπαιδευτικών (ΦΕΚ 1340/2002 – Φ.353.1/324/105657/Δ1/2002).



Βιβλιογραφία

- Γιαννίκας, Α. & Αλεξόπουλος, Ν. (2016). Η ανάπτυξη πλαισίου σχεδιασμού διαχείρισης πιθανών κρίσεων, ως στρατηγική διοίκησης για την πρόληψη αλλά και την ορθολογική αντιμετώπιση των συγκρούσεων στο εκπαιδευτικό περιβάλλον, Έρκυνα, Επιθεώρηση Εκπαιδευτικών-Επιστημονικών Θεμάτων, 9, σελ. 44-53.
- -Διεθνής Σύμβαση για τα Δικαιώματα του Παιδιού (1989) – Συνήγορος του Παιδιού.
- -Κατσαρός, Ι. (2008). Οργάνωση και διοίκηση της Εκπαίδευσης. Παιδαγωγικό Ινστιτούτο. Αθήνα.
- -Σχολικός Οδηγός - Για τους γονείς και κηδεμόνες των μαθητών και μαθητριών των Δημόσιων Νηπιαγωγείων και Δημοτικών Σχολείων - Υπουργείο Παιδείας και Θρησκευμάτων.
- -Stevenson, R.G. (1994). Schools and crises. In R.G. Stevenson, (ed.) What will we do? Preparing a school community to cope with crises. NY, Amityville: Baywood Publishing Company, Inc.

Ενδεικτικοί εσωτερικοί κανονισμοί σχολείων:

- 6ο Δημοτικό Σχολείο Βριλησίων.
- 6ο Δημοτικό Σχολείο Καλύμνου [ανάκτηση 13/08/2020: [link](#)].
- 1ο Δημοτικό Σχολείο Άργους Ορεστικού [ανάκτηση 13/08/2020: http://www.1o.mysch.gr/?page_id=2361].
- Πρότυπο Γυμνάσιο Αναβρύτων [ανάκτηση 13/08/2020: [link](#)].