

ΕΣΩΤΕΡΙΚΟΣ ΚΑΝΟΝΙΣΜΟΣ ΛΕΙΤΟΥΡΓΙΑΣ 15^{ου} ΝΗΠΙΑΓΩΓΕΙΟΥ ΚΑΤΕΡΙΝΗΣ



2023-2024

ΤΑΥΤΟΤΗΤΑ ΤΟΥ ΣΧΟΛΕΙΟΥ

ΣΤΟΙΧΕΙΑ			
Έδρα του Σχολείου (διεύθυνση)		Σβορώνου 15	
Τηλέφωνο	2351079341	Fax	
e-mail:	mail@15nip-kater.pie.sch.gr	Ιστοσελίδα	https://blogs.sch.gr/15nipkater/
Προϊσταμένη Σχολικής Μονάδας		Γελαστοπούλου Αικατερίνη	
Πρόεδρος Συλλόγου Γονέων/Κηδεμόνων		Τερζόπουλος Σωφρόνιος	

Περιεχόμενα

Εισαγωγή	4
Σύνταξη, έγκριση και τήρηση του Κανονισμού	4
Ταυτότητα και όραμα του σχολείου μας	4
Άρθρο 1. Βασικές αρχές και στόχοι του Εσωτερικού Κανονισμού Λειτουργίας.....	5
Άρθρο 2. Λειτουργία του Σχολείου	5
I. Διδακτικό ωράριο	5
II. Προσέλευση και αποχώρηση μαθητών/μαθητριών	6
III. Ωρολόγιο Πρόγραμμα του Σχολείου	7
3.Σχολική και Κοινωνική Ζωή	7
I. Φοίτηση	7
III. Διάλειμμα	8
IV. Σχολικό πρόγραμμα.....	0
V. Συμπεριφορά - Δικαιώματα – Υποχρεώσεις	0
VI. Παιδαγωγικός έλεγχος	2
VII Άλλα θέματα.....	3
Άρθρο 4. Επικοινωνία και Συνεργασία Γονέων/Κηδεμόνων-Σχολείου	5
I. Σημασία της επικοινωνίας και της συνεργασίας σχολείου-οικογένειας	5
II. Διαδικασίες ενημέρωσης και επικοινωνίας Σχολείου και γονέων/κηδεμόνων	6
III. Σύλλογος Γονέων και Κηδεμόνων	6
IV. Σχολικό Συμβούλιο	7
V. Η σημασία της συνέργειας όλων	7
Άρθρο 5: Πολιτική του σχολείου προστασίας από πιθανούς κινδύνους.....	7
Αντιμετώπιση έκτακτων αναγκών	7
Χώρος συγκέντρωσης σε περίπτωση ανάγκης.....	8
Άρθρο 6: Εσωτερικός Κανονισμός Λειτουργίας- Διαδικασίες διασφάλισης της εφαρμογής του	9

Εισαγωγή

Σκοπός του νηπιαγωγείου είναι η ολόπλευρη (σωματική, κοινωνική, συναισθηματική και γνωστική) ανάπτυξη του παιδιού, η ευημερία του και η διαμόρφωση της ταυτότητας του δημοκρατικού πολίτη. Η εκπαίδευση στο νηπιαγωγείο, λαμβάνοντας υπόψη τα αναπτυξιακά χαρακτηριστικά αυτής της ηλικίας, προάγει την ανάπτυξη ικανοτήτων που βοηθούν το παιδί να ανταποκριθεί με κριτικό και δημιουργικό τρόπο στις προκλήσεις του περιβάλλοντος. Θέτει τις βάσεις για το μέλλον και εδραιώνει θεμελιώδεις αξίες που προάγουν τα ανθρώπινα δικαιώματα, την κοινωνική δικαιοσύνη και την ατομική και συλλογική υπευθυνότητα, σε μια ενταξιακή προοπτική.

Το νηπιαγωγείο είναι ο χώρος που δίνει τη δυνατότητα στα νήπια να περνούν το χρόνο παραμονής τους σ' αυτό δημιουργικά, να μαθαίνουν μέσα σε ένα ασφαλές και πλούσιο σε ερεθίσματα περιβάλλον, να εξερευνούν, να δημιουργούν, να δομούν τη γνώση, να αλληλεπιδρούν με συνομήλικους και ενήλικες, να αποκτήσουν βαθμιαία τα απαραίτητα εφόδια, γνώσεις, δεξιότητες, αξίες και στάσεις, ώστε να μπορέσουν να ζήσουν δημιουργικά και ευτυχισμένα στον κόσμο.

Για την εύρυθμη και αποτελεσματική λειτουργία του νηπιαγωγείου, τη δημιουργία κλίματος αμοιβαίου σεβασμού, εμπιστοσύνης, συνεργασίας ανάμεσα σε εκπαιδευτικούς, μαθητές, γονείς και στο σύνολο της σχολικής κοινότητας βασική προϋπόθεση αποτελεί η ύπαρξη και εφαρμογή κανόνων.

Για το λόγο αυτό συντάσσεται Ο Εσωτερικός Κανονισμός Λειτουργίας του Σχολείου (άρθρο 37, Ν.4692/2020) ο οποίος επιδιώκει να εξασφαλίσει τις προϋποθέσεις και τις συνθήκες που είναι απαραίτητες για να πραγματοποιείται όσο καλύτερα γίνεται το έργο του νηπιαγωγείου και να επιτυγχάνονται όσο γίνεται καλύτερα οι στόχοι που θέτουμε κάθε φορά ως σχολική κοινότητα (μαθητές, εκπαιδευτικοί, βοηθητικό προσωπικό, γονείς/κηδεμόνες).

Ο Κανονισμός βασίζεται σε όσα προβλέπονται από την πολιτεία για την εκπαίδευση και τη λειτουργία των δημόσιων και ιδιωτικών Σχολείων, ενσωματώνει αποδεκτές παιδαγωγικές αρχές και είναι προσαρμοσμένος στις ιδιαίτερες συνθήκες λειτουργίας του Νηπιαγωγείου και τα χαρακτηριστικά της τοπικής σχολικής και ευρύτερης κοινότητας.

Σύνταξη, έγκριση και τήρηση του Κανονισμού.

Ο Εσωτερικός Κανονισμός Λειτουργίας για το σχολ.έτος 2023-2024 συντάχθηκε ύστερα από εισήγηση της Προϊσταμένης του Νηπιαγωγείου, με τη συμμετοχή όλων των μελών του Συλλόγου Διδασκόντων, του Προέδρου του Συλλόγου Γονέων και Κηδεμόνων καθώς και από την εκπρόσωπο του Δήμου Κατερίνης. Εγκρίνεται από τη Σύμβουλο Εκπαίδευσης που έχει την παιδαγωγική ευθύνη του νηπιαγωγείου καθώς και από τη Διευθύντρια Πρωτοβάθμιας Εκπαίδευσης Ν. Πιερίας.

Ο Εσωτερικός Κανονισμός Λειτουργίας με την έναρξη του σχολικού έτους κοινοποιείται με κάθε πρόσφορο μέσο στους γονείς/κηδεμόνες και αναρτάται με την έναρξη του σχολικού έτους στον ιστότοπο του Νηπιαγωγείου.

Η ακριβής τήρησή του αποτελεί ευθύνη και υποχρέωση όλων των μελών της σχολικής κοινότητας: της διεύθυνσης του Νηπιαγωγείου, των εκπαιδευτικών, του βοηθητικού προσωπικού, των μαθητών, των γονέων και κηδεμόνων.

Ο Κανονισμός, όταν κριθεί αναγκαίο, αναπροσαρμόζεται, μέσω της προβλεπόμενης από τον νόμο συμμετοχικής διαδικασίας όλων των μελών της σχολικής κοινότητας, έτσι ώστε να συμπεριλαμβάνει νέες νομοθετικές ρυθμίσεις, να ανταποκρίνεται στις αλλαγές των συνθηκών λειτουργίας του σχολείου και τις κατά καιρούς, αποφάσεις των αρμόδιων συλλογικών οργάνων του.

Ταυτότητα και όραμα του σχολείου μας

Το 15ο Νηπιαγωγείο Κατερίνης είναι ένα διθέσιο Νηπιαγωγείο το οποίο συστεγάζεται με το 15^ο Δημοτικό σχολείο Κατερίνης σε ιδιωτικό μισθωμένο χώρο. Για το σχολικό έτος 2023-2024 λειτουργούν δύο

υποχρεωτικά πρωϊνά τμήματα και ένα προαιρετικό ολοήμερο. Υπηρετούν τρεις νηπιαγωγοί γενικής παιδείας, δύο οργανικά τοποθετημένοι και μία αποσπασμένη.

Το όραμα του 15ου Νηπιαγωγείου Κατερίνης είναι η εύρεση κατάλληλου χώρου για τη μεταστέγαση του (πλησίον του 15^{ου} Δημοτικού Σχολείου), έτσι ώστε να υπάρχουν οι κατάλληλοι και απαραίτητοι χώροι για τη σωστή λειτουργία του, καθώς είναι κεντρικό νηπιαγωγείο της πόλης και φιλοξενεί μεγάλο αριθμό παιδιών. (Το όραμα θα πρέπει να περιλαμβάνει

Άρθρο 1. Βασικές αρχές και στόχοι του Εσωτερικού Κανονισμού Λειτουργίας

Ο Κανονισμός, περιλαμβάνει όρους και κανόνες, κατανομή αρμοδιοτήτων και ευθυνών, δικαιωμάτων και υποχρεώσεων, για όλα τα μέλη της σχολικής κοινότητας, έτσι ώστε να διαμορφώνεται στο σχολείο ένα παιδαγωγικό και διδακτικό κλίμα που διευκολύνει την απρόσκοπτη, μεθοδική και αποτελεσματική λειτουργία του. Ταυτόχρονα οι δυσκολίες και τα προβλήματα που προκύπτουν αντιμετωπίζονται από τα μέλη της σχολικής κοινότητας ως προκλήσεις και ευκαιρίες βελτίωσης ανάπτυξης και ενδυνάμωσης παιδαγωγικών, διδακτικών, και άλλων πρακτικών. Βασικοί στόχοι του Κανονισμού είναι οι μαθητές/μαθήτριες να διαμορφώσουν την προσωπικότητά τους, να διαπαιδαγωγηθούν με τον καλύτερο δυνατό τρόπο αναπτύσσοντας δεξιότητες οι οποίες έχουν βασικό και κυρίαρχο ρόλο στη μαθησιακή διαδικασία και ταυτόχρονα αποτελούν δεξιότητες ζωής, όπως η δημιουργικότητα, ο αυτοέλεγχος, η συναίσθηση της ευθύνης, η συνεργασία, η ενσυναίσθηση, η αλληλεγγύη, ο αμοιβαίος σεβασμός, η αλληλοκατανόηση, η αποδοχή της διαφορετικότητας, ο σεβασμός όλων σε κοινούς συμφωνημένους κανόνες, η περιβαλλοντική συνείδηση, η προστασία της υγείας, καθώς και η εδραίωση της ισότητας, της αλληλεγγύης και της δημοκρατίας.

Σύμφωνα με τους στόχους του Νηπιαγωγείου τα νήπια έρχονται σε επαφή και μαθαίνουν να επικοινωνούν με άλλους συνομήλικους, αλλά και με ενήλικες, μαθαίνουν να αναπτύσσουν φιλικές σχέσεις, καθώς και να συνεργάζονται μεταξύ τους. Παράλληλα επιδιώκεται σ' αυτό η σταδιακή απομάκρυνση από το οικογενειακό περιβάλλον και η ανεξαρτητοποίησή τους.

Μέσω των συμφωνημένων αρχών/κατευθύνσεων του Κανονισμού του Νηπιαγωγείου, επιδιώκεται:

- Να εξασφαλίζεται ένα υποστηρικτικό πλαίσιο για να πραγματοποιείται με επιτυχία το εκπαιδευτικό έργο και η απρόσκοπτη συμμετοχή όλων των μαθητών/μαθητριών στην εκπαιδευτική διαδικασία.
- Να αναπτύσσεται κατάλληλο κλίμα για την ανάπτυξη της προσωπικότητας του/της κάθε μαθητή/μαθήτριας αλλά και όλων των μελών της σχολικής κοινότητας.
- Να λαμβάνεται υπόψη η ατομικότητα κάθε παιδιού, τα ενδιαφέροντα και οι ανάγκες του, οι κοινωνικές αξίες και τα προϊόντα του πολιτισμού μας, οι προσδοκίες των γονέων και κυρίως η ανάγκη να αποκτήσουν βαθμιαία τα παιδιά τα απαραίτητα εφόδια, γνώσεις, δεξιότητες, αξίες και στάσεις, ώστε να μπορέσουν να ζήσουν δημιουργικά και ευτυχισμένα στον κόσμο.
- Να διασφαλίζεται η σωματική και ψυχική υγεία όλων των μελών της σχολικής κοινότητας.
- Να δημιουργείται πλαίσιο συνθηκών για ουσιαστική μάθηση και εργασία.
- Να διαμορφώνονται οι απαραίτητες προϋποθέσεις για την ολόπλευρη σωματική, συναισθηματική, νοητική και κοινωνική ανάπτυξή του.

Άρθρο 2. Λειτουργία του Σχολείου

Ι. Διδακτικό ωράριο

Η έναρξη, η λήξη, η διάρκεια μαθημάτων του βασικού υποχρεωτικού προγράμματος, τα διαλείμματα, ο χρόνος διδασκαλίας ανά διδακτική ώρα καθώς και η έναρξη και λήξη του διδακτικού έτους καθορίζονται από τις κείμενες διατάξεις και αποφάσεις του Υ.ΠΑΙ.Θ.Α. Ανακοινώνονται

στους γονείς με την έναρξη του διδακτικού έτους με σχετικό έντυπο και παράλληλα αναρτώνται στην ιστοσελίδα του Νηπιαγωγείου.

Σχολικό έτος είναι η περίοδος που αρχίζει την 1^η Σεπτεμβρίου και λήγει την 31^η Αυγούστου του επόμενου έτους.

Το διδακτικό έτος αρχίζει την 1^η Σεπτεμβρίου και λήγει την 21^η Ιουνίου του επόμενου έτους.

Η διδασκαλία των μαθημάτων αρχίζει στις 11 Σεπτεμβρίου και λήγει στις 15 Ιουνίου του επόμενου έτους. Όταν η 11^η Σεπτεμβρίου ή η 15^η Ιουνίου είναι αργία, τα μαθήματα αρχίζουν την επόμενη εργάσιμη ημέρα ή λήγουν την προηγούμενη εργάσιμη ημέρα αντίστοιχα.

Για το σχολικό έτος 2023-2024 το πρόγραμμα του σχολείου, διαμορφώνεται ως εξής:

- Υποδοχή των μαθητών και των μαθητριών στο σχολείο: 8.15 π.μ. - 8:30 π.μ.
- Λήξη υποχρεωτικού προγράμματος- αποχώρηση μαθητών και μαθητριών: 13:00 μ.μ.
- Λήξη προαιρετικού ολοήμερου προγράμματος- αποχώρηση μαθητών και μαθητριών: 16:00 μ.μ.

II. Προσέλευση και αποχώρηση μαθητών/μαθητριών

Η ώρα προσέλευσης των μαθητών και μαθητριών του 15ου Νηπιαγωγείου Κατερίνης είναι 08:15 π.μ. έως 08:30 π.μ. Η ώρα αποχώρησης είναι στις 13:00 μ.μ. για τα υποχρεωτικά πρωινά τμήματα και στις 16:00 μ.μ. για το προαιρετικό ολοήμερο τμήμα.

Η έγκαιρη προσέλευση και η καλά οργανωμένη και ελεγχόμενη αποχώρηση είναι απαραίτητες προϋποθέσεις για την πραγματοποίηση του διδακτικού έργου και την εύρυθμη λειτουργία του σχολείου γενικότερα και διασφαλίζει την ασφάλεια των μαθητών και μαθητριών και του προσωπικού του σχολείου.

Κατά την προσέλευση των νηπίων οι ενήλικες συνοδοί, δεν εισέρχονται στον χώρο της αίθουσας διδασκαλίας του Νηπιαγωγείου, αλλά παραδίδουν τα παιδιά στη Νηπιαγωγό έξω από την πόρτα της κάθε τάξης του νηπιαγωγείου και αποχωρούν. Κατά τη διάρκεια του χρόνου προσέλευσης των μαθητών/μαθητριών δεν παρευρίσκεται χωρίς άδεια στον χώρο του σχολείου κανένας επισκέπτης. Για λόγους ασφαλείας των μαθητών/μαθητριών αλλά και για την ομαλή λειτουργία του προγράμματος οι εισοδοί του σχολείου κλείνουν στις 8:30 π.μ. ώστε να μην παρακωλύεται το παιδαγωγικό έργο του σχολείου. Οι γονείς/κηδεμόνες είναι υποχρεωμένοι να γνωρίζουν το ωράριο των παιδιών τους και να ενημερώνονται από τις ανακοινώσεις του σχολείου. Νήπια που προσέρχονται με καθυστέρηση γίνονται δεκτά με την άδεια της προϊσταμένης, αφού αναφέρουν τον λόγο της καθυστέρησής τους.

Οι μαθητές και οι μαθήτριες σε καμία περίπτωση δεν αποχωρούν από το σχολείο πριν τη λήξη του ωραρίου. Αν παρουσιαστεί ανάγκη έκτακτης αποχώρησης κατά τη διάρκεια του σχολικού ωραρίου (π.χ. ασθένεια), ενημερώνεται ο γονέας/κηδεμόνας για να προσέλθει στο σχολείο και να συνοδεύσει το παιδί στο σπίτι του, αφού προηγουμένως συμπληρώσει το σχετικό έντυπο (υπεύθυνη δήλωση). Εάν κάποιος γονέας/κηδεμόνας χρειαστεί, για ειδικό λόγο να πάρει το παιδί του πριν τη λήξη των μαθημάτων, χρειάζεται να ενημερώσει εγκαίρως τη Διεύθυνση του Σχολείου και να συμπληρώσει σχετικό έντυπο όπου θα αναγράφονται οι λόγοι (υπεύθυνη δήλωση).

Οι γονείς/κηδεμόνες προσέρχονται έγκαιρα για την παραλαβή των μαθητών και των μαθητριών, παραμένουν έξω από τις εισόδους του σχολείου, χωρίς να παρεμποδίζουν τη διαδικασία αποχώρησης. Η ώρα αποχώρησης είναι στις 13:00 μ.μ. για τα υποχρεωτικά πρωινά τμήματα και στις 16:00 μ.μ. για το προαιρετικό ολοήμερο τμήμα.

Τα νήπια παραδίδονται μόνο στους ενήλικες συνοδούς οι οποίοι αναγράφονται στην υπεύθυνη δήλωση προσέλευσης/αποχώρησης που συμπλήρωσαν οι γονείς τους κατά την εγγραφή τους.

Σε περίπτωση που θα χρειαστεί να παραλάβει τον μαθητή συνοδός ο οποίος δεν αναφέρεται στην υπεύθυνη δήλωση, ο γονέας θα πρέπει να ενημερώσει το προσωπικό του Νηπιαγωγείου, πριν από τη λήξη των μαθημάτων.

Κάθε καθυστέρηση στην προσέλευση των συνοδών δημιουργεί κινδύνους για την ασφάλεια των μαθητών/μαθητριών που παρακολουθούν το σχολικό πρόγραμμα και παρεμποδίζει τη λειτουργία της σχολικής μονάδας. Σε περιπτώσεις δυσμενών καιρικών συνθηκών, το σχολείο δύναται να τροποποιήσει τη διαδικασία προσέλευσης/αποχώρησης ώστε να μειωθεί στο ελάχιστο η έκθεση γονέων και μαθητών στις καιρικές συνθήκες δίχως να τεθεί σε κίνδυνο η ασφάλεια των μαθητών.

III. Ωρολόγιο Πρόγραμμα του Σχολείου

Το Νηπιαγωγείο εφαρμόζει το Ωρολόγιο Πρόγραμμα, όπως αυτό ορίζεται από τις εγκυκλίους του Υ.ΠΑΙ.Θ.Α και εξειδικεύεται από τον Σύλλογο Διδασκόντων με ευθύνη της Προϊσταμένης του Νηπιαγωγείου και υποβάλλεται προς έγκριση στην Προϊσταμένη εκπαιδευτικών θεμάτων της Διεύθυνσης Πρωτοβάθμιας Εκπαίδευσης Ν. Πιερίας.

Το Ωρολόγιο Πρόγραμμα του Ενιαίου Τύπου Ολοήμερου Νηπιαγωγείου καταρτίζεται σύμφωνα α) με το κεφ. Β΄ του άρθρου 11 του Π.Δ 79/2017 (Α΄ 109) όπως τροποποιήθηκε και ισχύει και β) με την παρ. 3 του άρθρου 371 του ν. 4957/2022 (Α΄ 141).

Ο Ενιαίος Τύπος Ολοήμερου Νηπιαγωγείου περιλαμβάνει: α) το Βασικό Υποχρεωτικό Πρόγραμμα, που απευθύνεται σε όλους/όλες τους/τις μαθητές/τριες, αφορά όλα τα τμήματα και διαρκεί από τις **8:30 μέχρι τις 13:00**, β) το Προαιρετικό Ολοήμερο Πρόγραμμα που διαρκεί από τις **13:00 μέχρι τις 16:00**. Από το σχολικό έτος 2021-22, έχουν εισαχθεί στο Εβδομαδιαίο Ωρολόγιο Πρόγραμμα η διδακτική ενότητα με τίτλο «Εργαστήρια Δεξιοτήτων» και η «Εισαγωγή της Αγγλικής στο Νηπιαγωγείο» κατά τη διάρκεια της οποίας οι μαθητές/τριες αλληλεπιδρούν με έναν/μία εκπαιδευτικό κλάδου ΠΕ06 Αγγλικής Φιλολογίας με την παρουσία του/της νηπιαγωγού.

3.Σχολική και Κοινωνική Ζωή

I. Φοίτηση

Η φοίτηση των μαθητών/τριών στα Νηπιαγωγεία είναι υποχρεωτική και διευθετείται σύμφωνα με το άρθρο 88 του ν. 4871/2021 (Α΄ 246), παρακολουθείται από τον/την εκπαιδευτικό της τάξης, καταγράφονται οι καθημερινές απουσίες και καταχωρίζονται στο πληροφοριακό σύστημα myschool, παρ. 1 του άρθρου 13 του Π.Δ 79/2017 (Α΄ 109) και παρ. 1ε, άρθρο 204 του ν.4610/2019 (Α΄70) .

Για αυτό το λόγο πρέπει να υπάρχει αιτιολόγηση της απουσίας και οι γονείς/κηδεμόνες να ενημερώνουν εγκαίρως το νηπιαγωγείο . Σε περίπτωση ασθένειας είναι υποχρεωτική η ιατρική βεβαίωση στην οποία θα αναφέρεται το είδος της ασθένειας του παιδιού και θα τονίζεται σαφώς από το θεράποντα ιατρό η δυνατότητά του να επανέλθει στο νηπιαγωγείο, χωρίς να υπάρχει κίνδυνος μετάδοσης της ασθένειάς του στα άλλα παιδιά. Η ελλιπής φοίτηση και μάλιστα χωρίς σοβαρό λόγο, δυσχεραίνει τόσο το σχολικό έργο όσο και την πρόοδο των μαθητών/μαθητριών. Όταν ένας μαθητής απουσιάζει συστηματικά και αδικαιολόγητα από το σχολείο ο εκπαιδευτικός της τάξης επικοινωνεί άμεσα με τους γονείς/κηδεμόνες και ενημερώνει την Προϊσταμένη του νηπιαγωγείου.

Την ουσιαστική αλλά και την τυπική ευθύνη απέναντι στο σχολείο και την πολιτεία για τη φοίτηση των μαθητών, φέρουν κατά το νόμο οι γονείς/κηδεμόνες τους.

Τέλος κατά τη διάρκεια φοίτησης του παιδιού εάν κριθεί απαραίτητη η χορήγηση ή ήδη χορηγείται στο παιδί συγκεκριμένη φαρμακευτική αγωγή ή το παιδί έχει ή παρουσιάζει ευαισθησία σε φάρμακα, τροφές κ.τ.λ. παρακαλούνται οι γονείς να ενημερώνουν για το θέμα αυτό τη νηπιαγωγό.

Σύμφωνα με την με αριθ. Φ.7/495/123484 /Γ1/4-10-2010 «...σε περιπτώσεις που απαιτείται φαρμακευτική αγωγή, οι γονείς και κηδεμόνες των μαθητών, οφείλουν να αιτούνται την άδεια της Προϊσταμένης της σχολικής μονάδας προκειμένου να εισέρχονται οι ίδιοι, ή άλλο πρόσωπο το οποίο θα υποδείξουν σχετικά, στο χώρο του σχολείου, ώστε να τη χορηγήσουν. Σε έκτακτα σοβαρά ιατρικά περιστατικά μαθητών, οι Δ/ντές οφείλουν μόνο να καλούν το ΕΚΑΒ (166) για διακομιδή του μαθητή,

ενώ ταυτόχρονα ενημερώνουν τους γονείς του»

II. Σχολικοί χώροι

Κοινός στόχος όλων είναι ο σεβασμός του σχολικού χώρου. Ο σεβασμός στα περιουσιακά στοιχεία του Νηπιαγωγείου, τις υποδομές, τον εξοπλισμό αλλά και το φυσικό περιβάλλον του σχολείου αποτελεί βασική υποχρέωση όλων των μελών της σχολικής κοινότητας. Φθορές, ζημιές, κακή χρήση, έλλειψη συντήρησης της περιουσίας του σχολείου πρακτικά αποδυναμώνουν τις εκπαιδευτικές δυνατότητες του νηπιαγωγείου και παιδαγωγικά εθίζουν το μαθητή στην αντίληψη της απαξίωσης της δημόσιας περιουσίας.

Με το ίδιο σκεπτικό υπάρχει φροντίδα για την τάξη και την καλαισθησία στις σχολικές αίθουσες, καθώς είναι ο ιδιαίτερος χώρος, όπου παραμένουν και εργάζονται μαθητές/μαθήτριες και εκπαιδευτικοί πολλές ώρες. Φροντίδα όλων είναι να διατηρούνται οι χώροι καθαροί. Να καλλιεργείται η αίσθηση της ευθύνης στους μαθητές σε ό,τι αφορά την ποιότητα του σχολικού χώρου. Καθαροί και συντηρημένοι χώροι, συμβάλουν γενικότερα στην αναβάθμιση του χώρου μέσα στον οποίο αναπτύσσεται η προσωπικότητα των μαθητών/τριών όπου ζουν και λειτουργούν καθημερινά. Τεράστια συμβολή σε αυτό έχει και η υπεύθυνη καθαριότητας του Νηπιαγωγείου.

III. Διάλειμμα

Κατά τη διάρκεια του διαλείμματος, οι μαθητές/μαθήτριες βγαίνουν στον προαύλιο χώρο του σχολείου, όπως έχει καθοριστεί από το Ωρολόγιο Πρόγραμμα, στις 10:00 -10:45 τα υποχρεωτικά πρωινά τμήματα και στις 15:00 -15:20 το προαιρετικό ολοήμερο.

Για την επιτήρηση των νηπίων, υπεύθυνες είναι οι εκπαιδευτικοί του τμήματος αναλόγως του ωραρίου.

Σε περίπτωση κακοκαιρίας ορίζονται από τους/τις εκπαιδευτικούς οι προκαθορισμένοι χώροι παραμονής των μαθητών και μαθητριών.

Το διάλειμμα είναι χρόνος παιχνιδιού και ανάπτυξης κοινωνικών σχέσεων όπου οι μαθητές και οι μαθήτριες αλληλεπιδρούν, παίζουν αρμονικά και για οποιοδήποτε πρόβλημα ή δυσκολία αντιμετωπίζουν απευθύνονται στους/στις εκπαιδευτικούς που βρίσκονται στο προαύλιο.

Κατά τη διάρκεια του διαλείμματος δεν επιτρέπεται κανένας ανήλικος ή ενήλικος να παρακολουθεί, να συνομιλεί ή να δίνει αντικείμενα σε μαθητές και μαθήτριες του σχολείου από τα κάγκελα του προαύλιου χώρου.

IV. Σχολικό πρόγραμμα

Η φοίτηση στο Νηπιαγωγείο αποτελεί το πιο σημαντικό βήμα στη ζωή του παιδιού για τη μάθηση, την προσωπική ανάπτυξη και κοινωνικοποίησή του. Οι μαθητές και μαθήτριες παρακολουθούν και συμμετέχουν ενεργά στην καθημερινή εκπαιδευτική διαδικασία σεβόμενοι/-ες τους κανόνες του σχολείου, όπως διαμορφώνονται από τους ίδιους και τους εκπαιδευτικούς της τάξης, όπως και το δικαίωμα των συμμαθητών και συμμαθητριών τους για μάθηση.

Τα παιδιά μαθαίνουν να συνεργάζονται, να δημιουργούν, να αλληλεπιδρούν, να αυτενεργούν και να είναι υπεύθυνα. Η συνεργασία μεταξύ γονέων/κηδεμόνων και εκπαιδευτικών έχει κοινό στόχο την υγιή ανάπτυξη παιδιών με ολοκληρωμένη προσωπικότητα.

V. Συμπεριφορά - Δικαιώματα – Υποχρεώσεις

Η Προϊσταμένη του νηπιαγωγείου

- Συμβάλλει στη δημιουργία κλίματος δημοκρατικής συμπεριφοράς των διδασκουσών και των μαθητών/μαθητριών και είναι υπεύθυνη, σε συνεργασία με τους εκπαιδευτικούς, για την ομαλή λειτουργία του σχολείου.
- Ενημερώνει τα μέλη της εκπαιδευτικής κοινότητας για την εκπαιδευτική νομοθεσία, τις εγκυκλίους και τις αποφάσεις που αφορούν τη λειτουργία του Σχολείου και τις αρμοδιότητες του Συλλόγου Διδασκόντων.
- Λαμβάνει μέριμνα για την εξασφάλιση παιδαγωγικών μέσων και εργαλείων, την καλή χρήση τους στη σχολική τάξη, τη λειτουργικότητα και την αντικατάστασή τους, σε περίπτωση φθοράς.
- Είναι υπεύθυνη, μαζί με τις εκπαιδευτικούς, για την καθαριότητα και αισθητική των χώρων του Νηπιαγωγείου, καθώς και για την προστασία της υγείας και ασφάλειας των μαθητών/μαθητριών.
- Έχει την ευθύνη για τη διαμόρφωση θετικού κλίματος στο σχολείο, για την ανάπτυξη αρμονικών σχέσεων ανάμεσα στα μέλη της σχολικής κοινότητας.
- Έχει τακτική επαφή με τους γονείς επιδιώκοντας την ανάπτυξη πνεύματος συνεργασίας ανάμεσα στο σχολείο και την οικογένεια.
- Συνεργάζεται με την σχολική επιτροπή του Δήμου Κατερίνης για την επίλυση όλων των λειτουργικών προβλημάτων που μπορεί να προκύψουν.
- Ενδιαφέρεται για την οργάνωση και την πραγματοποίηση των στόχων του νηπιαγωγείου, σε συνεργασία με το διδακτικό προσωπικό αλλά και με τους υπεύθυνους φορείς πάντα προς όφελος των νηπίων και της σχολικής μονάδας γενικότερα.

Οι εκπαιδευτικοί

- Εκπαιδεύουν τους μαθητές και τις μαθήτριες, σύμφωνα με τους σκοπούς και τους

στόχους της προσχολικής εκπαίδευσης και μέσα στο πλαίσιο της εκπαιδευτικής πολιτικής και με την καθοδήγηση των Στελεχών της Εκπαίδευσης.

- Προετοιμάζουν καθημερινά και οργανώνουν την εκπαιδευτική διαδικασία, εφαρμόζοντας σύγχρονες και κατάλληλες μεθόδους διδασκαλίας, με βάση τις ανάγκες και ιδιαιτερότητες των μαθητών/μαθητριών.
- Συνεργάζονται με τους μαθητές/μαθήτριες, σέβονται την προσωπικότητά τους, καλλιεργούν και εμπνέουν σ' αυτούς, κυρίως με το παράδειγμά τους, δημοκρατική συμπεριφορά.
- Μεριμνούν για τη δημιουργία κλίματος αρμονικής συνεργασίας και συνεχούς και αμφίδρομης επικοινωνίας με τους γονείς/κηδεμόνες των μαθητών/μαθητριών, και τους ενημερώνουν για τη φοίτηση, τη συμπεριφορά και την εξέλιξη των παιδιών τους.
- Φροντίζουν για την πρόοδο όλων των μαθητών /μαθητριών τους και τους προσφέρουν παιδεία διανοητική, ηθική και κοινωνική.
- Συμβάλλουν στην εμπέδωση ενός ήρεμου, θετικού, συνεργατικού, συμπεριληπτικού, εποικοδομητικού σχολικού κλίματος.
- Ενδιαφέρονται για τις συνθήκες ζωής των μαθητών/μαθητριών τους στην οικογένεια και στο ευρύτερο κοινωνικό περιβάλλον, λαμβάνουν υπόψη τους παράγοντες που επηρεάζουν την πρόοδο και συμπεριφορά των μαθητών/μαθητριών τους και υιοθετούν κατάλληλες παιδαγωγικές ενέργειες, ώστε να αντιμετωπισθούν πιθανά προβλήματα.
- Ενθαρρύνουν τους μαθητές/μαθήτριες να συμμετέχουν ενεργά στη διαμόρφωση και λήψη αποφάσεων για θέματα που αφορούν τους ίδιους και το σχολείο και καλλιεργούν τις αρχές και το πνεύμα αλληλεγγύης και συλλογικότητας.
- Συνεργάζονται με την Προϊσταμένη του νηπιαγωγείου, τους γονείς και τα αρμόδια Στελέχη Εκπαίδευσης για την καλύτερη δυνατή παιδαγωγική αντιμετώπιση προβλημάτων συμπεριφοράς, σεβόμενοι την προσωπικότητα και τα δικαιώματα των μαθητών/μαθητριών.
- Ανανεώνουν και εμπλουτίζουν τις γνώσεις τους, σχετικά με τις επιστήμες της αγωγής τόσο μέσω των διάφορων μορφών επιμόρφωσης, που παρέχονται θεσμικά από το σύστημα της οργανωμένης εκπαίδευσης, όσο και μέσω της ενδοσχολικής επιμόρφωσης ή και της αυτοεπιμόρφωσης.
- Οι εκπαιδευτικοί πρέπει να τηρούν εχεμύθεια σε ό,τι αφορά τις αποφάσεις του συλλόγου των διδασκόντων, τις συζητήσεις και εκτιμήσεις σχετικά με τη σχολική επίδοση, τη συμπεριφορά και τη διαγωγή των μαθητών και γενικά, για όλα τα στοιχεία που αφορούν το σχολείο.

Οι μαθητές/μαθήτριες

- Επιδεικνύουν σεβασμό, με τη στάση τους, προς κάθε μέλος της σχολικής κοινότητας.
- Κατά τη διάρκεια των μαθημάτων τηρούν τους κανόνες της τάξης, συμμετέχουν ενεργά συνδιαμορφώνοντας την καθημερινή εκπαιδευτική διαδικασία.
- Απευθύνονται στις εκπαιδευτικούς και στην Προϊσταμένη του Νηπιαγωγείου και ζητούν τη βοήθειά τους, για κάθε πρόβλημα που τους απασχολεί και τους δημιουργεί εμπόδιο στη σχολική ζωή.

- Προσέχουν ώστε να διατηρούν καθαρούς όλους τους χώρους και δείχνουν ενδιαφέρον για την υλική περιουσία του σχολείου.
- Αποφεύγουν ρητά την άσκηση οποιασδήποτε μορφής βίας (σωματική, λεκτική ή ψυχολογική).
- Προσπαθούν να λύνουν τις αντιθέσεις ή διαφωνίες με διάλογο. Σε περιπτώσεις που γίνονται αποδέκτες ή παρατηρητές βίαιης λεκτικής, ψυχολογικής ή και σωματικής συμπεριφοράς, ενεργούν άμεσα και ακολουθούν τα παρακάτω βήματα:
 1. Συζητούν άμεσα και ειρηνικά με όποιον έχουν διαφορά.
 2. Απευθύνονται στον υπεύθυνο εκπαιδευτικό τμήματος.
 3. Απευθύνονται στην Προϊσταμένη του Νηπιαγωγείου.
- Στις σχολικές εκδηλώσεις και γιορτές αλλά και στις διδακτικές επισκέψεις εκτός Νηπιαγωγείου ακολουθούν τους συνοδούς εκπαιδευτικούς και γονείς και συμπεριφέρονται με ευγένεια και ευπρέπεια.

Γονείς και κηδεμόνες

- Φροντίζουν ώστε το παιδί να έρχεται έγκαιρα και ανελλιπώς στο σχολείο και να ενημερώνουν σε περίπτωση απουσίας του.
- Διαβάζουν προσεκτικά όλες τις ανακοινώσεις, έντυπες ή ηλεκτρονικές, ώστε να ενημερώνονται για θέματα λειτουργίας του Σχολείου.
- Δικαιούνται να ενημερώνονται για την πρόοδο και τη συμπεριφορά του παιδιού τους, κατόπιν προγραμματισμένης προσωπικής συνάντησης ή τηλεφωνικής επικοινωνίας με την/τον εκπαιδευτικό υπεύθυνη/-ο του τμήματος. Η επικοινωνία, σε κάθε περίπτωση, πραγματοποιείται εκτός διδακτικού ωραρίου.
- Υποχρεούνται να ανταποκρίνονται σε προσκλήσεις των εκπαιδευτικών που αφορούν στην ενημέρωση για την πρόοδο και τη συμπεριφορά του παιδιού τους, καθώς επίσης, οφείλουν να προσέρχονται σε προγραμματισμένες ενημερωτικές συναντήσεις/συγκεντρώσεις γονέων και κηδεμόνων
- Συνεργάζονται αρμονικά σε προσωπικό επίπεδο αλλά και μέσω του Συλλόγου Γονέων με τη Διεύθυνση και τον Σύλλογο των Διδασκόντων για θέματα που αφορούν τους μαθητές/μαθήτριες.
- Ενημερώνουν έγκαιρα και προσκομίζουν τα σχετικά έγγραφα, αν υπάρχουν, για κάθε ειδικό θέμα που αντιμετωπίζουν τα παιδιά τους - θέματα υγείας, ειδικές εκπαιδευτικές ικανότητες ή ανάγκες, θέματα οικογενειακής και κοινωνικής κατάστασης - τα οποία μπορούν να επηρεάσουν την επίδοση, τη φοίτηση και συμπεριφορά του παιδιού και ζητούν τη συνδρομή του σχολείου.
- Για τη συμμετοχή του μαθητή σε ορισμένες σχολικές εκδηλώσεις είναι απαραίτητο να υπάρχει έγκριση του κηδεμόνα, όπως ορίζεται από την κείμενη νομοθεσία. Επίσης το σχολείο μπορεί να ζητήσει τη γνώμη ή την έγκριση του Γονέα/Κηδεμόνα για κάποιες άλλες εκδηλώσεις, για τις οποίες δεν υπάρχει σχετική πρόβλεψη. Αυτή η συνεργασία εμπεριέχει σημαντική ευθύνη και πρέπει να γίνεται με προσοχή.

VI. Παιδαγωγικός έλεγχος

Τα ζητήματα μη αποδεκτής συμπεριφοράς στο σχολείο αποτελούν αντικείμενο συνεργασίας των γονέων/κηδεμόνων με την υπεύθυνη νηπιαγωγό της τάξης, την Προϊσταμένη της σχολικής μονάδας, το Σύλλογο Διδασκόντων και τη Σύμβουλο Εκπαίδευσης, προκειμένου να υπάρξει η καλύτερη δυνατή παιδαγωγική

αντιμετώπιση του θέματος. Σε κάθε περίπτωση και πριν από οποιαδήποτε απόφαση, λαμβάνεται υπόψη η βασική αρχή του σεβασμού της προσωπικότητας και των δικαιωμάτων του παιδιού. Οι σωματικές ποινές δεν επιτρέπονται.

Το σχολείο, ως φορέας αγωγής, έχει καθήκον να λειτουργεί έτσι ώστε οι μαθητές και μαθήτριες να συνειδητοποιήσουν ότι κάθε πράξη τους έχει συνέπειες, να μάθουν να αναλαμβάνουν την ευθύνη των επιλογών τους και να γίνουν υπεύθυνοι πολίτες. Οι γονείς και κηδεμόνες ενημερώνονται από το Σχολείο για την όποια μη αποδεκτή συμπεριφορά των παιδιών τους. Η στενή συνεργασία σχολείου-γονέων/κηδεμόνων είναι πάντα αναγκαία και επιβεβλημένη.

VII Άλλα θέματα

Εμβολιασμός μαθητών/μαθητριών

Σύμφωνα με την γνωμοδότηση της Εθνικής Επιτροπής Εμβολιασμών υποχρεωτικά είναι όλα εκείνα τα εμβόλια που είναι ενταγμένα στο Εθνικό Πρόγραμμα Εμβολιασμών. Ένα από τα δικαιολογητικά εγγραφής, αποτελεί και η επίδειξη του Βιβλιαρίου Υγείας ή άλλο στοιχείο από το οποίο αποδεικνύεται ότι έγιναν τα προβλεπόμενα εμβόλια.

Προετοιμασία γεύματος-Γεύμα

Το γεύμα των μαθητών/μαθητριών παρασκευάζεται στο σπίτι με ευθύνη των γονέων/κηδεμόνων τους. Σε κάθε περίπτωση δίνεται ιδιαίτερη προσοχή στους μαθητές μέχρι να αποκτήσουν τις απαραίτητες δεξιότητες αυτοεξυπηρέτησης. Κάθε παιδί από την έναρξη της σχολικής χρονιάς θα πρέπει να έχει μαζί του μια σχολική τσάντα νηπιαγωγείου η οποία θα περιέχει καθημερινά μια μικρή πετσέτα την οποία θα στρώνει επάνω στο τραπέζι, το τάπερ με το πρόγευμα και ατομικό παγουρίνο ή μπουκάλι νερού. Επίσης για το προαιρετικό ολοήμερο τμήμα θα πρέπει να έχει μαζί του το γεύμα σε ειδικό δοχείο για φούρνο κουζίνας, παιδικό πιρούνι ή κουτάλι, τυρί ή σαλάτα. Ο/Η νηπιαγωγός στο Ολοήμερο Πρόγραμμα του Νηπιαγωγείου, βοηθά και καθοδηγεί τους/τις μαθητές/τριες ώστε να αποκτήσουν τις απαραίτητες δεξιότητες που αφορούν στη διαδικασία του γεύματος και να εξυπηρετούνται αυτόνομα. Σε κάθε περίπτωση δίνεται ιδιαίτερη προσοχή στους/στις μαθητές/τριες μέχρι να αποκτήσουν τις απαραίτητες δεξιότητες αυτοεξυπηρέτησης (Σχετικά με το με αρ. πρωτ. [Φ.7/ΜΚ/3206/Δ1/12-01-2021](#) έγγραφο του Υ.ΠΑΙ.Θ.Α. Η ώρα του φαγητού είναι ιδιαίτερη στιγμή της ημέρας και για τα παιδιά του νηπιαγωγείου αποτελεί διαδικασία με παιδαγωγική αξία. Στο πλαίσιο της υγιεινής διατροφής προτείνεται οι γονείς/κηδεμόνες να δίνουν στο παιδί τους όσο το δυνατόν υγιεινές τροφές και να αποφεύγονται, για λόγους ασφαλείας του ίδιου του παιδιού αλλά και των άλλων παιδιών, τροφές όπως ξηροί καρποί, τσίχλες ή καραμέλες. Επίσης συστήνεται να αποφεύγονται ανθυγιεινές τροφές όπως σοκολάτες, τσιπς, γαριδάκια, τυποποιημένα κρουασάν κ.τ.λ. Κατά την διάρκεια του προγεύματος/γεύματος προσφέρεται η ευκαιρία στα παιδιά να εκπαιδευτούν, να αυτονομηθούν, να αυτοεξυπηρετηθούν, να επικοινωνήσουν και να αποκτήσουν υγιεινές διατροφικές συνήθειες. Παρακαλούμε να μας ενημερώσετε

έγκαιρα για τυχόν αλλεργίες σε κάποιο συγκεκριμένο φαγητό ή οποιοδήποτε άλλο θέμα υγείας του παιδιού.

Ονομαστικές εορτές – γενέθλια

Κατά τις ονομαστικές γιορτές και τα γενέθλια των νηπίων μπορούν τα νήπια που γιορτάζουν να μοιράσουν στους συμμαθητές τους ατομικά κέρασμα της αρεσκείας τους (συσκευασμένα). Το κάθε παιδί θα τοποθετεί το κέρασμα στην τσάντα του και θα το καταναλώνει στο σπίτι.

Διδακτικές επισκέψεις-Φωτογράφιση

Σε περίπτωση διδακτικής επίσκεψης τηρείται το ημερήσιο σχολικό διδακτικό ωράριο, ενώ θα υπάρχει έγκαιρη ενημέρωση, προς τους γονείς και θα ζητείται γραπτή έγκρισή τους για τη συμμετοχή του παιδιού τους. Γραπτή έγκριση των γονέων θα ζητείται και για τη φωτογράφιση των νηπίων στην εφαρμογή εκπαιδευτικών προγραμμάτων και εκδηλώσεων.

Διακοπές, Αργίες και Εορταστικές εκδηλώσεις

1. Τα νηπιαγωγεία δεν λειτουργούν τις ακόλουθες ημέρες και περιόδους:
 - α) τα Σάββατα και τις Κυριακές,
 - β) την 28η Οκτωβρίου (εθνική εορτή),
 - γ) από 24 Δεκεμβρίου μέχρι και 7 Ιανουαρίου (διακοπές Χριστουγέννων),
 - δ) την Καθαρά Δευτέρα,
 - ε) την 25η Μαρτίου (εθνική εορτή),
 - στ) από τη Μ. Δευτέρα μέχρι και την Παρασκευή της Διακαινησίμου (διακοπές Πάσχα),
 - η) την 1η Μαΐου,
 - θ) την εορτή του Αγίου Πνεύματος,
 - ι) από 22 Ιουνίου μέχρι και 31 Αυγούστου (θερινές διακοπές) και
 - ια) την 16^η Οκτωβρίου ημέρα τοπικής εορτής/απελευθέρωση της Κατερίνης και την 25^η Νοεμβρίου εορτή της Αγίας Αικατερίνης /Πολιούχου της Κατερίνης
 - ιβ) Τα Νηπιαγωγεία παραμένουν επίσης κλειστά, όταν οι Νηπιαγωγοί παρακολουθούν υποχρεωτικά σεμινάρια της Συμβούλου Εκπαίδευσης και κατά τις εκλογές (Δημοτικές, Βουλευτικές, Συνδικαλιστικές).
2. Εορταστικές εκδηλώσεις στα νηπιαγωγεία πραγματοποιούνται:
 - α) στις 27 Οκτωβρίου για την επέτειο της εθνικής εορτής της 28ης Οκτωβρίου, ημέρα κατά την οποία τιμάται και η ελληνική σημαία. Σε περίπτωση που η 28η Οκτωβρίου είναι Κυριακή ή Δευτέρα, οι εκδηλώσεις γίνονται την προηγούμενη Παρασκευή,
 - β) στις 24 Μαρτίου για την επέτειο της εθνικής εορτής της 25ης Μαρτίου. Σε περίπτωση που η 25^η Μαρτίου είναι Κυριακή ή Δευτέρα, οι εκδηλώσεις γίνονται την προηγούμενη Παρασκευή,
 - γ) στις 17 Νοεμβρίου για την επέτειο του Πολυτεχνείου. Όταν η 17η Νοεμβρίου είναι Σάββατο ή Κυριακή, οι εορταστικές εκδηλώσεις πραγματοποιούνται την προηγούμενη Παρασκευή,
3. Επ' ευκαιρία των εορτών του παρόντος άρθρου δύναται να πραγματοποιείται εκκλησιασμός κατά την κρίση του Συλλόγου Διδασκόντων και εφόσον οι συνθήκες το επιτρέπουν.
4. Τα μαθήματα δεν πραγματοποιούνται τις ημέρες των εορταστικών εκδηλώσεων. Μετά το τέλος των εορταστικών εκδηλώσεων, οι μαθητές αποχωρούν συνοδεία των

γονέων τους οι οποίοι έχουν λάβει προηγουμένως ενημέρωση από τους εκπαιδευτικούς και οι εκπαιδευτικοί μπορούν να παραμένουν στο σχολείο για να συμμετέχουν σε έκτακτες ή τακτικές συνεδριάσεις του συλλόγου διδασκόντων ή και σε συνεδριάσεις του σχολικού συμβουλίου ή σε επιμορφωτικές/ενημερωτικές συναντήσεις με τους Συμβούλους Εκπαίδευσης ή για να διεκπεραιώνουν οποιοδήποτε άλλο διοικητικό έργο τους έχει ανατεθεί.

5. Έκτακτες εορταστικές εκδηλώσεις πραγματοποιούνται με απόφαση του Υπουργού Παιδείας, Θρησκευμάτων και Αθλητισμού ή του οικείου Περιφερειάρχη όταν πρόκειται για εκδήλωση τοπικού ενδιαφέροντος.

Ο εορτασμός της 28ης Οκτωβρίου και της 17ης Νοέμβρη θα πραγματοποιηθούν χωρίς την παρουσία των γονέων. Ο εορτασμός των Χριστουγέννων και της 25ης Μαρτίου θα πραγματοποιηθούν με την παρουσία των γονέων.

Άρθρο 4. Επικοινωνία και Συνεργασία Γονέων/Κηδεμόνων-Σχολείου

Ι. Σημασία της επικοινωνίας και της συνεργασίας σχολείου-οικογένειας

Πολύ σημαντική παράμετρος της συνολικής λειτουργίας του Νηπιαγωγείου και του κλίματος που δημιουργείται είναι η επικοινωνία και η εποικοδομητική συνεργασία με τους γονείς/κηδεμόνες των μαθητών/μαθητριών και με τον Σύλλογο Γονέων. Η εμπιστοσύνη του παιδιού στο σχολείο ενισχύεται από τη θετική στάση των γονέων/κηδεμόνων προς το Σχολείο και τον εκπαιδευτικό.

Οι γονείς και οι κηδεμόνες επισκέπτονται το σχολείο κατά τις προγραμματισμένες συναντήσεις με τους/τις εκπαιδευτικούς και εκτάκτως, όταν κρίνεται αναγκαίο, ύστερα από συνεννόηση και επικοινωνία με την Προϊστάμενη της σχολικής μονάδας. Για οποιοδήποτε αίτημά τους, οι γονείς/κηδεμόνες απευθύνονται στην εκπαιδευτικό της τάξης. Σε περίπτωση που δεν υπάρξει κοινά αποδεκτή λύση ή συνεννόηση, απευθύνονται στην Προϊσταμένη του Νηπιαγωγείου.

Οι γονείς/κηδεμόνες μπορούν να ενημερώνονται για την πρόοδο και τη συμπεριφορά του παιδιού τους σε τακτά χρονικά διαστήματα έτσι όπως ορίζεται κάθε φορά από το σύλλογο διδασκόντων του σχολείου ή τη νηπιαγωγό της τάξης.

Οι γονείς/κηδεμόνες οφείλουν να ενημερώνονται για τυχόν ανακοινώσεις που αναρτώνται στον πίνακα ανακοινώσεων του σχολείου, στην σχετική ιστοσελίδα ή σε ανακοινώσεις που μεταφέρονται από τους μαθητές.

Σε περίπτωση διαζευγμένων γονέων το σχολείο οφείλει να ενημερώνεται άμεσα για το ποιος από τους δύο έχει την επιμέλεια του παιδιού, με ευθύνη των εμπλεκόμενων κηδεμόνων.

Επίσης συστήνεται να ενημερώνουν τη νηπιαγωγό της τάξης ή την Προϊσταμένη της σχολικής μονάδας οποιαδήποτε ιδιαιτερότητα ή αλλαγή στη ζωή του παιδιού (απώλεια, διαζύγιο, γέννηση νέου παιδιού, ασθένεια στο οικογενειακό περιβάλλον κτλ.) προκειμένου η εκπαιδευτικός να επιληφθεί των ιδιαίτερων συνθηκών και να τις λάβει υπόψη στο παιδαγωγικό της έργο.

Σε περίπτωση που κάποιο παιδί νιώσει αδιαθεσία η εκπαιδευτικός ή η προϊσταμένη ενημερώνει άμεσα τους γονείς/κηδεμόνες προκειμένου να προσέλθουν και να το παραλάβουν.

II. Διαδικασίες ενημέρωσης και επικοινωνίας Σχολείου και γονέων/κηδεμόνων

Οι συναντήσεις για ενημέρωση των γονέων/κηδεμόνων με τους εκπαιδευτικούς προγραμματίζονται με απόφαση του Συλλόγου Διδασκόντων:

- Στην αρχή του διδακτικού έτους, όπου λαμβάνει χώρα ενημέρωση για ζητήματα που αφορούν στην εύρυθμη λειτουργία του σχολείου.
- Μια φορά τουλάχιστον το μήνα σε προκαθορισμένη από τη νηπιαγωγό του τμήματος ημέρα και ώρα, για θέματα που αφορούν στην αγωγή και πρόοδο των μαθητών/μαθητριών.
- Κάθε φορά που η νηπιαγωγός της τάξης κρίνει αναγκαία μια έκτακτη συνάντηση.
- Κατά την ενημέρωση προόδου με το πέρας κάθε τριμήνου, όπου πραγματοποιείται παιδαγωγική συνάντηση της νηπιαγωγού της τάξης με τους γονείς/κηδεμόνες των μαθητών/μαθητριών, προκειμένου να ενημερωθούν για την πρόοδο των παιδιών τους.

Η είσοδος των γονέων/κηδεμόνων στο σχολικό χώρο επιτρέπεται μόνο κατά τις προβλεπόμενες ώρες συναντήσεων με τις εκπαιδευτικούς των τάξεων.

Οι γονείς/κηδεμόνες οφείλουν να επικαιροποιούν τα στοιχεία επικοινωνίας τους και να ενημερώνουν άμεσα τις εκπαιδευτικούς για κάθε αλλαγή, ώστε το Νηπιαγωγείο να έχει τα ισχύοντα τηλέφωνα τους και τις έγκυρες ηλεκτρονικές διευθύνσεις τους για την αποστολή ενημερωτικών σημειωμάτων ή/και υπεύθυνων δηλώσεων για την πραγματοποίηση εκπαιδευτικών επισκέψεων/δράσεων/εκδηλώσεων κ.λπ..

Επίσης, οι γονείς/κηδεμόνες θα πρέπει τακτικά να επισκέπτονται την ιστοσελίδα του Νηπιαγωγείου, ή να αξιοποιούν κάθε πρόσφορο μέσο επικοινωνίας που παρέχεται από το Νηπιαγωγείο και να ενημερώνονται για τα θέματα του Νηπιαγωγείου.

Τέλος, οι γονείς/κηδεμόνες σε έκτακτες περιπτώσεις θα πρέπει να έχουν φροντίσει είτε οι ίδιοι ή πρόσωπα που έχουν εξουσιοδοτήσει να είναι άμεσα διαθέσιμοι.

Σε περιπτώσεις έκτακτων συνθηκών πανδημίας, η επικοινωνία των εκπαιδευτικών με τους γονείς/κηδεμόνες γίνεται είτε μέσω τηλεφώνου, ηλεκτρονικού μηνύματος ή τηλεδιάσκεψης.

Οι γονείς/κηδεμόνες μπορούν να εξυπηρετούνται για προσωπικά τους θέματα ή ζητήματα, κατόπιν επικοινωνίας με την προϊσταμένη του νηπιαγωγείου μέσω τηλεφώνου ή email.

III. Σύλλογος Γονέων και Κηδεμόνων

Οι γονείς/κηδεμόνες των μαθητών και μαθητριών κάθε Σχολείου συγκροτούν τον Σύλλογο Γονέων & Κηδεμόνων, που φέρει την επωνυμία του σχολείου και συμμετέχουν αυτοδικαίως σε αυτόν. Ο Σύλλογος Γονέων & Κηδεμόνων είναι ένας σημαντικός θεσμός, αποτελεί αναπόσπαστο μέρος της Σχολικής Κοινότητας και για αυτό είναι σημαντική η συμμετοχή όλων των γονέων/κηδεμόνων. Βρίσκεται σε

άμεση συνεργασία με την Προϊστάμενη του νηπιαγωγείου, το Σύλλογο Διδασκόντων του σχολείου, αλλά και με τον Πρόεδρο της Σχολικής Επιτροπής του οικείου Δήμου.

IV. Σχολικό Συμβούλιο

Σε κάθε σχολική μονάδα λειτουργεί 7/μελές Σχολικό Συμβούλιο, στο οποίο συμμετέχουν η προϊσταμένη του νηπιαγωγείου, η διευθύντρια του δημοτικού Σχολείου, δύο εκπαιδευτικοί που ορίζονται από το σύλλογο διδασκόντων, δύο εκπρόσωποι του Δήμου Κατερίνης, ένας εκπρόσωπος του Συλλόγου Γονέων και κηδεμόνων. Έργο του Σχολικού Συμβουλίου είναι η συμβολή του στη διασφάλιση της εύρυθμης λειτουργίας της σχολικής μονάδας. Το Σχολικό Συμβούλιο συγκαλείται μία φορά ανά δύο μήνες ή έκτακτα όποτε το ζητήσει η Προϊσταμένη του νηπιαγωγείου.

Το Σχολικό Συμβούλιο λειτουργεί συνεργατικά και προτείνει παρεμβάσεις για την επίλυση θεμάτων που αφορούν στην υγιεινή, στην ασφάλεια και στην πρόληψη ατυχημάτων στον σχολικό χώρο καθώς και σε ζητήματα βελτίωσης της υλικοτεχνικής υποδομής του Νηπιαγωγείου.

V. Η σημασία της συνέργειας όλων

Ένα ανοιχτό στην κοινωνία, συνεργατικό και δημοκρατικό σχολείο έχει ανάγκη από τη σύμπραξη όλων των μελών της εκπαιδευτικής κοινότητας - μαθητών/μαθητριών, εκπαιδευτικών, Προϊσταμένης, Συλλόγου Γονέων και Κηδεμόνων, Σχολικής Επιτροπής, Τοπικής Αυτοδιοίκησης - προκειμένου να επιτύχει στην αποστολή του.

Άρθρο 5: Πολιτική του σχολείου προστασίας από πιθανούς κινδύνους

Αντιμετώπιση έκτακτων αναγκών

Οι φυσικές καταστροφές παρουσιάζουν αυξητική τάση τα τελευταία χρόνια με ποικίλες συνέπειες στο ανθρωπογενές περιβάλλον. Οι σχολικές μονάδες, ως λειτουργικοί χώροι φιλοξενίας και δραστηριοποίησης ευάλωτης ομάδας του πληθυσμού, απαιτούν αυξημένο βαθμό ετοιμότητας έναντι των κινδύνων αυτών. Η απρόβλεπτη ή περιστασιακή κρίση είναι αυτή που συνδέεται ευθέως με την ανάγκη εκπόνησης ενός σχεδίου διαχείρισής της. Τα κρίσιμα συμβάντα χρήζουν έγκαιρων και έγκυρων ενεργειών ανταπόκρισης. Η έγγραφη και οργανωμένη αποτύπωση αυτών, σε επίπεδο σχολικής μονάδας, συνιστά το πρωτόκολλο - σχέδιο διαχείρισης κρίσεων. Τα οφέλη ενός τέτοιου σχεδίου έγκεινται στη διασφάλιση της σωματικής ακεραιότητας και της ψυχικής υγείας του ανθρώπινου δυναμικού του σχολείου:

Οι φάσεις του σχεδίου υλοποίησης της διαχείρισης κρίσεων είναι οι εξής:

1. Προσδιορισμός της κρίσης - γεγονότος (π.χ. πλημμύρα, πυρκαγιά).
2. Επίπεδο αντιμετώπισης.
3. Ειδοποίηση - ενημέρωση όσων εμπλέκονται στην αντιμετώπιση της κρίσης.
4. Επιλογή τρόπου και πλαισίου ενημέρωσης των εμπλεκόμενων υπηρεσιών και φορέων, των γονέων και κηδεμόνων.

5. Αξιολόγηση διαχείρισης της κρίσης.

Στην κατεύθυνση αυτή, έχει δημιουργηθεί μια Ομάδα Διαμόρφωσης Σχεδίου Αντιμετώπισης Κρίσεων, που αποτελείται από τον Σύλλογο Διδασκόντων με επικεφαλής την Προϊσταμένη και έχει αναπτυχθεί ένα γενικό σχέδιο προετοιμασίας του σχολείου για την αντιμετώπιση κρίσεων (αρ. Πράξης 7/ 26-9-2023).

Για την προστασία από σεισμούς και συνοδά φυσικά φαινόμενα επικαιροποιείται τακτικά το Σχέδιο Μνημονίου Ενεργειών για τη διαχείριση του Σεισμικού Κινδύνου στην αρχή της σχολικής χρονιάς και υλοποιούνται ασκήσεις ετοιμότητας κατά τη διάρκεια του σχολικού έτους (Το Σχέδιο Μνημονίου Ενεργειών έχει αποφασιστεί με την Πράξη 7/26-9-2023 του Συλλόγου Διδασκόντων/-ουσών και τηρείται στο αρχείο του Νηπιαγωγείου).

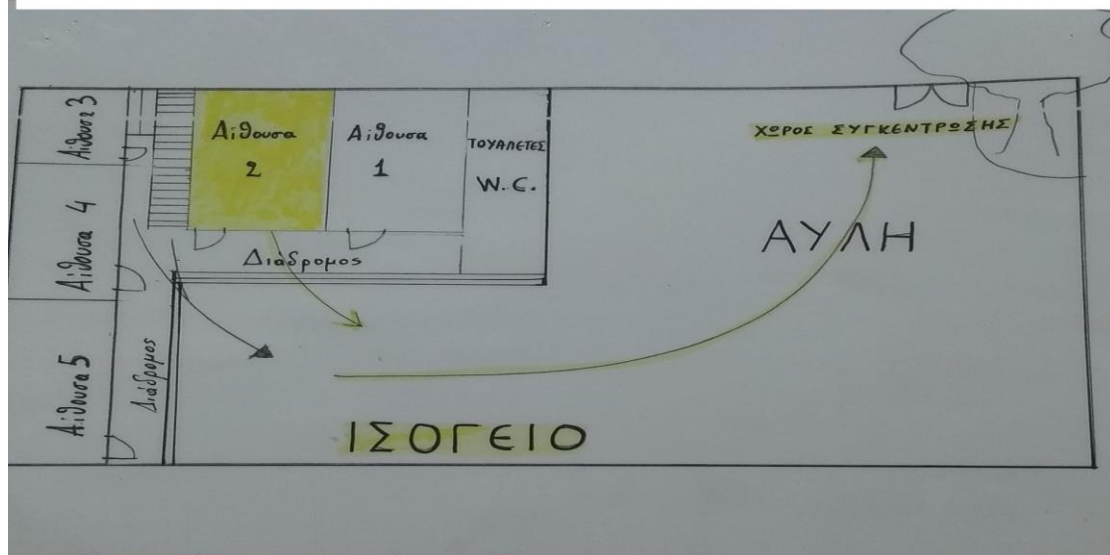
Η Προϊσταμένη του Νηπιαγωγείου, στην αρχή του σχολικού έτους και σε συνεργασία με τον Σύλλογο Διδασκόντων, προβαίνει σε όλες τις απαιτούμενες ενέργειες που προβλέπονται για την αντιμετώπιση των έκτακτων αναγκών εντός του σχολικού χώρου. Επίσης, ενημερώνουν τους μαθητές/μαθήτριες για τους βασικούς κανόνες και τρόπους αντίδρασης κατά την εκδήλωση των φαινομένων αυτών.

Διευκρινίζεται ότι σε περίπτωση κρίσης οι μαθητές/μαθήτριες παραδίδονται μόνο στους γονείς/κηδεμόνες τους ή στα πρόσωπα που οι γονείς/κηδεμόνες έχουν ορίσει γραπτώς για την παραλαβή των μαθητών/τριών από τη σχολική μονάδα.

Τέλος, σε καταστάσεις πανδημίας ή ακραίων-επικίνδυνων φαινομένων οι εκπαιδευτικοί, μαθητές/μαθήτριες, γονείς/κηδεμόνες, Διευθυντές/Διευθύντριες, Προϊστάμενοι/Προϊστάμενες οφείλουν να συμμορφώνονται και να ακολουθούν ρητά τις οδηγίες που εκδίδουν οι εκάστοτε αρμόδιοι φορείς/υπηρεσίες: π.χ. ΕΟΔΥ, Υ.ΠΑΙ.Θ.Α, Υπουργείο Πολιτικής Προστασίας, κ.λπ. για την εύρυθμη λειτουργία της σχολικής μονάδας και την ασφάλεια των μελών της.

Χώρος συγκέντρωσης σε περίπτωση ανάγκης

Ο πρώτος χώρος καταφυγής των μαθητών μετά τον σεισμό είναι το προαύλιο του σχολείου, ο οποίος είναι στο σημείο της εξώπορτας της αυλής του σχολείου, όπως ακριβώς φαίνεται στο σχεδιάγραμμα της κάτοψης ισογείου. Το σημείο αυτό έχει επιλεγεί διότι είναι το πιο απομακρυσμένο από όλα τα κτίρια που υπάρχουν στην περιοχή. Σε σκαρίφημα της ευρύτερης περιοχής του σχολείου έχει καθοριστεί ο χώρος του Δημοτικού Πάρκου, σαν χώρος συγκέντρωσης των μαθητών, εκτός από το χώρο του σχολείου. Αυτό θα πραγματοποιηθεί μόνο αν υπάρξει ανάγκη και μετά από τις υποδείξεις και τη βοήθεια των εκπαιδευτικών.



Ειδικό σχέδιο αποχώρησης λόγω έκτακτων συνθηκών

Σε περίπτωση έκτακτης ανάγκης, για την ασφάλεια των παιδιών έχει καταρτιστεί σχέδιο διαφυγής και πραγματοποιούνται ασκήσεις ετοιμότητας. Αμέσως μετά τη λήξη του σεισμού θα εκκενωθούν οι αίθουσες του ισογείου και μάλιστα αυτές οι οποίες είναι πιο κοντά στο χώρο συγκέντρωσης. Έτσι σύμφωνα με την κάτοψη του ισογείου πρώτα θα εκκενωθεί η αίθουσα 1 και κατόπιν η αίθουσα 2.

Άρθρο 6: Εσωτερικός Κανονισμός Λειτουργίας- Διαδικασίες διασφάλισης της εφαρμογής του

Ο κοινά συμφωνημένος Κανονισμός βασίζεται στην ισχύουσα νομοθεσία και στις σύγχρονες παιδαγωγικές και διδακτικές αρχές. Η τήρησή του από όλους τους παράγοντες του σχολείου (μαθητές/μαθήτριες, εκπαιδευτικούς, γονείς/κηδεμόνες, βοηθητικό προσωπικό) με αμοιβαίο σεβασμό στον διακριτό θεσμικό ρόλο τους αποτελεί προϋπόθεση της εύρυθμης λειτουργίας του Νηπιαγωγείου. Είναι το θεμέλιο πάνω στο οποίο μπορεί το σχολείο να οικοδομήσει για να πετύχει τους στόχους και το όραμά του.

Θέματα που ανακύπτουν στην εκπαιδευτική καθημερινότητα και δεν προβλέπονται από τον Κανονισμό, αντιμετωπίζονται κατά περίπτωση από την Προϊσταμένη και το Σύλλογο Διδασκόντων, σύμφωνα με τις αρχές της παιδαγωγικής επιστήμης και την κείμενη εκπαιδευτική νομοθεσία, σε πνεύμα συνεργασίας με όλα τα μέλη της σχολικής κοινότητας.

Οι γονείς/κηδεμόνες των μαθητών και μαθητριών ενημερώνονται με κάθε πρόσφορο μέσο, έντυπο ή ηλεκτρονικό, σχετικά με τον κανονισμό του Νηπιαγωγείου.

Σεπτέμβριος 2023

Η Προϊσταμένη

Γελαστοπούλου Αικατερίνη

Εγκρίνεται

Η Σύμβουλος Εκπαίδευσης

Μποταΐτη Αρετή

Ημερομηνία:

.....

Η Διευθύντρια Εκπαίδευσης

Τριανταφυλλίδου Παρθένα

Ημερομηνία:

.....