

## Μουσείο Γουλιανδρή Φυσικής Ιστορίας- Εκπαιδευτική Επίσκεψη- Β΄ τάξη

Το Μ.Γ.Φ.Ι. βρίσκεται στην Κηφισιά, 14,5 χιλιόμετρα Β.Α. της Αθήνας. Στεγάζεται σε ένα κομψό νεοκλασικό κτίριο του περασμένου αιώνα (1875). Διαμορφώθηκε και επεκτάθηκε κατά τα χρόνια λειτουργίας του, ώστε να αποτελέσει κατάλληλο χώρο για τις μουσειακές ανάγκες – επιστημονικές και εκπαιδευτικές – του Ιδρύματος.



Το 1964, ο Αγγελος και η Νίκη Γουλιανδρή ίδρυσαν το Μουσείο Φυσικής Ιστορίας (Ν.Π.Ι.Δ.) ως εργαστήριο έρευνας και δράσης.

Αρχικά, λειτούργησε ως Βοτανικό Μουσείο με αντικείμενο την έρευνα, μελέτη και καταγραφή της ελληνικής χλωρίδας. Το 1977 επεκτάθηκε στους τομείς της ζωολογίας, παλαιοντολογίας και γεωλογίας και μετονομάστηκε σε **Μουσείο Γουλιανδρή Φυσικής Ιστορίας**.

## Εκπαιδευτική Επίσκεψη

Κολατσιό στο café Αμμωνίτες



## 1<sup>ος</sup> σταθμός: Φυτικά Απολιθώματα



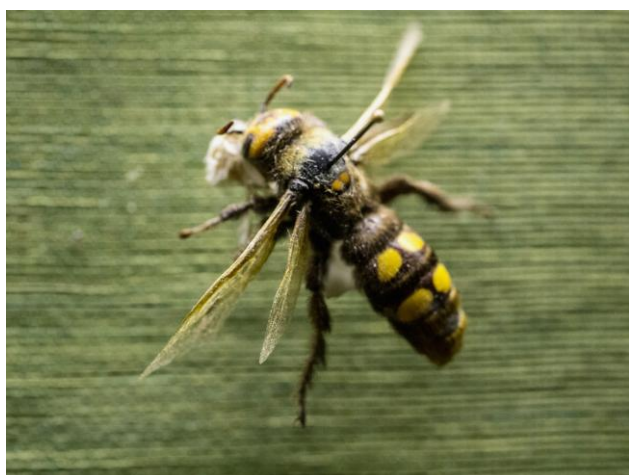
Σε μια πλούσια σε βλάστηση λίμνη, φύλλα και κλαδιά κλείστηκαν στα ιζήματά της και απολιθώθηκαν.

Ο επισκέπτης συνειδητοποιεί ότι ο κόσμος μας δεν είναι σταθερός αλλά αλλάζει και εξελίσσεται όπως κάθε ζωντανός οργανισμός. Ο πλανήτης μας έχει την ιστορία του και αυτή καταγράφεται στα απολιθώματα.



## 2<sup>ος</sup> σταθμός: Έντομα

Στην Ελλάδα έχουν καταγραφεί περίπου 30.000 είδη εντόμων, πολλά από τα οποία είναι ενδημικά, δηλαδή δεν υπάρχουν πουθενά αλλού. Οι επισκέπτες της εντομολογικής αίθουσας του Μουσείου μπορούν να θαυμάσουν πεταλούδες και νυχτοπεταλούδες από την Ελλάδα και από άλλες χώρες, ενώ υπάρχουν αντιπρόσωποι από τις σημαντικότερες ομάδες όπως των **διπτέρων** (μύγες) και **υμενοπτέρων** (μέλισσες, σφήκες, μυρμηγκία), των **ορθοπτέρων** (ακρίδες, γρύλοι), των **κολεοπτέρων** (σκαθάρια, πασχαλίτσες) κ.α.

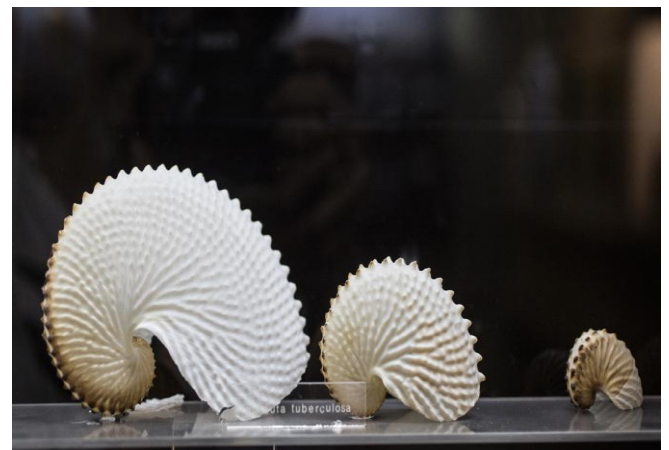


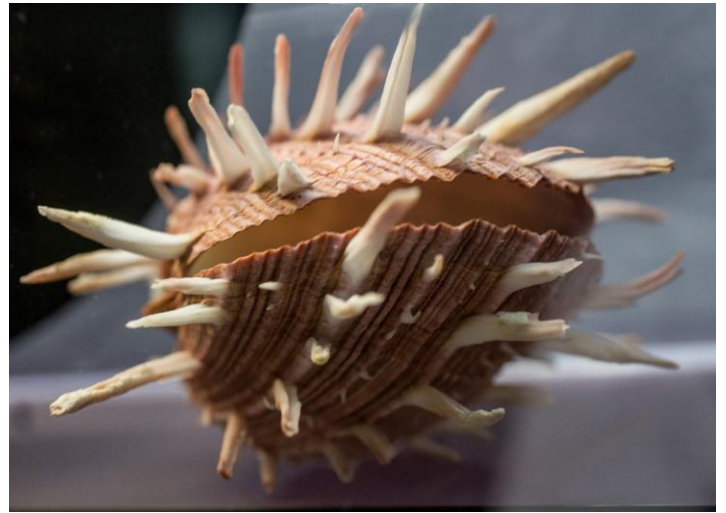
### 3<sup>ος</sup> σταθμός: Κοχύλια

Τα κοχύλια αποτελούν έργο ζωής των οργανισμών που λέγονται **Μαλάκια**. Περιλαμβάνουν πάνω από 130.000 είδη και αποτελούν την δεύτερη ομάδα ζώων σε αριθμό ειδών, μετά τα έντομα. Παρουσιάζουν ευρεία εξάπλωση και ζουν παντού.

Στην αίθουσα του Μουσείου εκτίθεται μια εκτεταμένη συλλογή **κοχυλίων** από την ελληνική θάλασσα καθώς και μια επιλογή κοχυλίων από όλο τον κόσμο.

Εκτίθενται ακόμη **αστερίες, αχινοί, αστακοί, καβουριά** και άλλοι θαλάσσιοι οργανισμοί. Σε ειδικά διαμορφωμένη αίθουσα μια πλούσια συλλογή **κοραλλιών** και **σπγγων** παρουσιάζει τη φαντασμαγορία του βυθού.



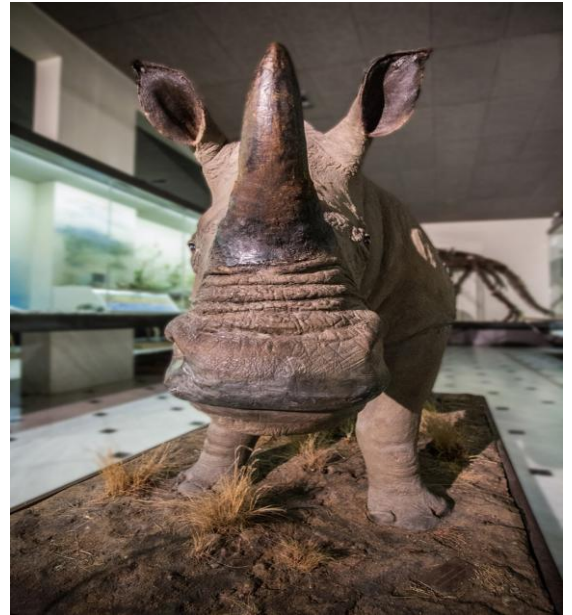


**Ναυτίλος:** Το όστρακό τους (που μοιάζει με του σαλιγκαριού) είναι σπειροειδές που διαιρείται εσωτερικά με εγκάρσια διαφράγματα σε πολλούς θαλάμους, που συνδέονται μεταξύ τους με σιφώνιο. Το ζώο παραμένει στους δύο πρώτους θαλάμους ενώ τους υπόλοιπους μπορεί να γεμίσει με νερό ή αέρα και έτσι να μετακινείται γρήγορα καθ' ύψος. Στο βυθό κινείται με τους πλοκάμους.

## 5<sup>ος</sup> σταθμός: θηλαστικά:

Θαυμάσαμε στην αφρικανική σαβάννα μια οικογένεια λιονταριών, γατόπαρδων και του μπαμπούνου, στο τροπικό δάσος της ΝΑ Ασίας την τίγρη και την μαλαισιανή αρκούδα, στο ψυχρό κωνοφόρο δάσος της Κ. Ασίας τον σπάνιο πάνθηρα των χιονιών και τη μαύρη αρκούδα των Ιμαλαίων, στο τροπικό δάσος του Αμαζονίου τον ιαγουάρο, στο ψυχρό κωνοφόρο δάσος της Β. Αμερικής τον μόνχοβο.





## 5<sup>ος</sup> σταθμός: Ορνιθολογία

Η προθήκη αρχίζει με το σκληρότοπιο του βουνού, όπου υπάρχουν οι χρυσαετοί, ο γυπαετός, οι γύπες και τα άλλα αρπακτικά. Συνεχίζει με το δάσος όπου ζουν οι καλιακούδες, οι κουκουβάγιες, ο μπούφος, οι κίσσες, οι σταυραετοί κλπ. Εδώ συναντάμε τα κοτσύφια, τις φάσσες, τους συκοφάγους, τις πέρδικες, τον γκιώνη, τα κοράκια. Πάνω στα δένδρα βρίσκονται τα ωδικά πουλιά, το αηδόνι, ο φλώρος, οι καρδερίνες κτλ. Επίσης στην περιοχή αυτή βρίσκονται ο τσαλαπετεινός, ο κούκος, η γαλάζια χαλκοκουρούνα, η γαλιάνδρα, οι σουσουράδες, το φάρνι.

Οι λίμνες και οι εκβολές των ποταμών είναι το θεαματικότερο κομμάτι της προθήκης. Πελαργοί, κύκνοι, ο σταχτογερανός και μέσα στους ιερωδιούς, ο νυχτοκόρακας, η χαλκόκοτα, πολύχρωμες πάπιες και χήνες, ο λευκοτσικνιάς, η χουλιανομύτα, ο καλαμοκανάς, η αβοκέττα, οι μελισσοφάγοι και οι πελεκάνοι. Τέλος, οι αμμώδεις παραλίες και τα βράχια φιλοξενούν μια ποικιλία από γλάρους, κορμοράνους, αλκυόνες και το μαυροπετρίτη.







Αναμνηστική φωτογραφία με την αγαπημένη μας  
καμηλοπάρδαλη!



**Περάσαμε καταπληκτικά!!!**

*Μουσείο Γουλανδρή Φυσικής Ιστορίας*

<http://www.gnhm.gr/the-museum/ς>

Για κάθε πληροφορία σχετική με εκπαιδευτικές επισκέψεις ή άλλες εκπαιδευτικές δραστηριότητες μπορείτε να ανατρέξετε στα Εκπαιδευτικά Προγράμματα της ιστοσελίδας του Μουσείου. Για οποιαδήποτε απορία μπορείτε να τηλεφωνήσετε στο Εκπαιδευτικό Τμήμα του Μουσείου: **210-8015870 (εσωτερικό 527)**, καθημερινά **9:00-14.30**, εκτός Δευτέρας, Σαββάτου και Κυριακής.

Φαξ 210-8012001, e-mail: [lalev@gnhm.gr](mailto:lalev@gnhm.gr).