

Δ/ΝΣΗ Π.Ε. ΑΝ. ΘΕΣΣΑΛΟΝΙΚΗΣ

Αριθ. Πρωτ. 27634

Ελήφθη 30/9/2022

14ο ΝΗΠΙΑΓΩΓΕΙΟ ΘΕΣΣΑΛΟΝΙΚΗΣ

ΕΣΩΤΕΡΙΚΟΣ ΚΑΝΟΝΙΣΜΟΣ ΛΕΙΤΟΥΡΓΙΑΣ

2022-2023

ΤΑΥΤΟΤΗΤΑ ΤΟΥ ΣΧΟΛΕΙΟΥ	
14^ο Νηπιαγωγείο Θεσσαλονίκης	Διεύθυνση Α΄/θμιας Εκπαίδευσης Ανατολικής Θεσσαλονίκης
Κωδικός Σχολείου -ΥΠΑΙΘ- : 9091434	

ΣΤΟΙΧΕΙΑ			
Έδρα του Σχολείου (διεύθυνση):		Κοντογούρη 24 και Αετοράχης Αμαλίας 60-Παράρτημα	
Τηλέφωνο:	2316017970/ 2316015332- Παράρτημα	e-mail:	mail@14nip-thess.thess.sch.gr
Ιστοσελίδα: @14nipthess			
Προϊσταμένη Σχολικής Μονάδας:		Χαρίκλεια Παπαβασιλείου	

Περιεχόμενα

Σελ.

Εισαγωγή	5
Βασικές αρχές και στόχοι του Εσωτερικού Κανονισμού Λειτουργίας	5
Σύνταξη, έγκριση και τήρηση του Κανονισμού.....	5
Ταυτότητα και όραμα του σχολείου μας	6
Άρθρο 1. Προσέλευση – Παραμονή – Αποχώρηση από το νηπιαγωγείο	6
I. Διδακτικό ωράριο	6
II. Προσέλευση και αποχώρηση μαθητών/τριών.....	7
III. Ωρολόγιο Πρόγραμμα του νηπιαγωγείου.....	8
Άρθρο 2. Συμπεριφορά μαθητών /τριών – Παιδαγωγικός έλεγχος	9
Φοίτηση	9
Διάλειμμα	9
Σχολικό Πρόγραμμα	10
Συμπεριφορά –Δικαιώματα- υποχρεώσεις	11
Προϊσταμένης	11
Εκπαιδευτικών	11
Μαθητών/τριών.....	13
Παιδαγωγικός έλεγχος	14
Άρθρο 3. Πρόληψη φαινομένων βίας και σχολικού εκφοβισμού	14
Άρθρο 4. Σχολικές εκδηλώσεις – δραστηριότητες	14
Σχολικές γιορτές-εκδηλώσεις	15
Εκπαιδευτικές επισκέψεις	15
Ενδοσχολικές εκδηλώσεις	15
Συμμετοχή σε καινοτόμα προγράμματα	16
Άρθρο 5. Συνεργασία σχολείου- οικογένειας- Συλλόγου γονέων /κηδεμόνων	16
Ενημέρωση και επικοινωνία γονέων / κηδεμόνων	16
Συνεργασία γονέων με διδακτικό προσωπικό	17

Συνεργασία με τους εκπροσώπους των γονέων/κηδεμόνων	17
Συνεργασία με φορείς	18
Άρθρο 6. Ποιότητα του σχολικού χώρου	18
Φροντίδα των σχολικών χώρων	18
Αντιμετώπιση έκτακτων αναγκών	18
Σχέδιο περίθαλψης και πρώτων βοηθειών	19
Ασθένεια μαθητών/τριών- φαρμακευτική αγωγή	19
Άρθρο 7. Εσωτερικός Κανονισμός Λειτουργίας-Διαδικασίες διασφάλισης της εφαρμογής του.....	20

Εσωτερικός Κανονισμός Λειτουργίας

Εισαγωγή

Το νηπιαγωγείο είναι ο χώρος όπου τα νήπια, περνούν πολλές ώρες καθημερινά. Μαθαίνουν, παίζουν, χαίρονται, δημιουργούν, συνεργάζονται. Η σχολική κοινότητα είναι μία οργανωμένη ομάδα που έχει όλα τα χαρακτηριστικά της κοινωνίας. Το σχολείο προετοιμάζει τα παιδιά να ενταχθούν ομαλά στην κοινωνία. Για το λόγο αυτό καλό είναι η σχολική ζωή να ρυθμίζεται από κάποιους κανόνες, οι οποίοι συνεισφέρουν στην εκπαιδευτική διαδικασία και συντελούν ώστε το σχολείο να λειτουργεί αποτελεσματικότερα ως μια ασφαλής κοινότητα μάθησης.

Βασικές αρχές και στόχοι του Εσωτερικού Κανονισμού Λειτουργίας

Με τον όρο «Εσωτερικός Κανονισμός Λειτουργίας του Σχολείου»(άρθρο 37, Ν.4692/2020) εννοούμε το σύνολο των όρων και των κανόνων που αποτελούν προϋποθέσεις για να πραγματοποιείται ανενόχλητα, μεθοδικά και αποτελεσματικά το έργο του σχολείου και αποτελεί ένα σημαντικό παιδαγωγικό μέσο που βοηθά στην ομαλή σχολική ζωή, στη συνεργασία, στην αλληλεγγύη στο δημοκρατικό διάλογο και στην αποδοχή της διαφορετικότητας.

Ο Εσωτερικός Κανονισμός Λειτουργίας του Σχολείου έχει ως στόχο τη θεμελίωση ενός πλαισίου που υποστηρίζει το εκπαιδευτικό έργο και τη διαμόρφωση ενός κλίματος που βοηθάει την ολόπλευρη ανάπτυξη των μαθητών, την καλλιέργεια αξιών, τη διαμόρφωση της προσωπικότητάς τους και επιδιώκει να εξασφαλίσει τις προϋποθέσεις και τις συνθήκες που είναι απαραίτητες για να πραγματοποιείται όσο καλύτερα γίνεται το έργο του σχολείου και να επιτυγχάνονται όσο γίνεται καλύτερα οι στόχοι που θέτουμε κάθε φορά ως σχολική κοινότητα (μαθητές, εκπαιδευτικοί, βοηθητικό προσωπικό, γονείς/κηδεμόνες). Ακόμη θέτει το πλαίσιο για την απρόσκοπτη συμμετοχή όλων στην εκπαιδευτική διαδικασία.

Σύνταξη, έγκριση και τήρηση του Κανονισμού.

Ο εσωτερικός κανονισμός λειτουργίας συντάχθηκε μετά από εισήγηση της Προϊσταμένης του Νηπιαγωγείου και με τη συμμετοχή όλων των μελών του Συλλόγου διδασκόντων, εκπροσώπων του άτυπου Συλλόγου Γονέων και Κηδεμόνων και εκπροσώπου του Δήμου.

Εγκρίνεται από την Συντονίστρια Εκπαιδευτικού Έργου του 1^{ου} ΠΕ.Κ.Ε.Σ. Κεντρικής Μακεδονίας που έχει την παιδαγωγική ευθύνη και τον Διευθυντή Πρωτοβάθμιας Εκπαίδευσης Ανατολικής Θεσσαλονίκης.

Η ακριβής τήρησή του αποτελεί ευθύνη και υποχρέωση όλων των μελών της σχολικής κοινότητας: της Διεύθυνσης του Νηπιαγωγείου, των εκπαιδευτικών και του βοηθητικού προσωπικού, των μαθητών, των γονέων και κηδεμόνων.

Ταυτότητα και όραμα του σχολείου μας

Το 14^ο Νηπιαγωγείο Θεσσαλονίκης το τρέχον σχολικό έτος είναι 3/θέσιο και λόγω του μεγάλου αριθμού των εγγραφέντων νηπίων και προνηπίων, λειτουργεί παράρτημα του Νηπιαγωγείου μας σε μία αίθουσα του 11^{ου} Δημοτικού Σχολείου Θεσσαλονίκης. Στο Νηπιαγωγείο λειτουργούν ένα τμήμα πρωινής ζώνης, τρία τμήματα με πρωινό υποχρεωτικό πρόγραμμα, τρία τμήματα με ολοήμερο προαιρετικό πρόγραμμα και ένα τμήμα διευρυμένου ωραρίου ολοήμερου προαιρετικού προγράμματος.

Το Νηπιαγωγείο μας βρίσκεται σε μία πυκνοκατοικημένη περιοχή του Δήμου Θεσσαλονίκης στον Ανατολικό Τομέα της πόλης και το μαθητικό δυναμικό μας προέρχεται από ποικίλα περιβάλλοντα.

Σε αυτό το πλαίσιο το Νηπιαγωγείο μας επιδιώκει να λειτουργεί στη βάση της αποδοχής του διαφορετικού και της ομαλής ένταξης-ενσωμάτωσης του στο σχολικό σύστημα. Ο σεβασμός της προσωπικότητας των νηπίων, η ικανοποίηση των φυσικών και ψυχικών τους αναγκών και ο σεβασμός των ατομικών τους διαφορών, μέσα σε μια ατμόσφαιρα στην οποία βασιλεύει η χαρά, το παιχνίδι, και η δημιουργία, είναι ένα διαρκές ζητούμενο της εκπαιδευτικής μας πρακτικής.

Η ανάπτυξη εκπαιδευτικών προγραμμάτων και σχολικών δραστηριοτήτων που συμπληρώνουν το Πρόγραμμα Σπουδών ενθαρρύνουν τη μαθητική πρωτοβουλία και αλληλεπίδραση, καλλιεργούν τον δημοκρατικό διάλογο και τη συνεργασία, συμβάλλουν στην ενίσχυση της επιστημονικής, κοινωνικής και πολιτισμικής διάστασης του εκπαιδευτικού έργου και συντελούν στο άνοιγμα του σχολείου στην κοινωνία.

Η μετάβαση των νηπίων από το Νηπιαγωγείο στο Δημοτικό σχολείο θεωρείται μια εξαιρετικά κρίσιμη εμπειρία, καθώς συνδέεται με αλλαγές ρόλων και περιβαλλοντικών συνθηκών και θέτει τις βάσεις για την πνευματική ολοκλήρωση και επιτυχία των παιδιών. Το νηπιαγωγείο καλείται να παίξει τον διαμεσολαβητικό ρόλο στην ομαλή ένταξη και προσαρμογή των παιδιών στο περιβάλλον του Δημοτικού σχολείου, μέσα από τη συστηματική, συνολική και ολοκληρωμένη προετοιμασία τους, εξασφαλίζοντας στο μέτρο και το βαθμό που του αναλογεί τη συνέχεια στη μάθηση και τη συνεργασία των εκπαιδευτικών των δύο βαθμίδων.

Άρθρο 1. Προσέλευση – Παραμονή – Αποχώρηση από το νηπιαγωγείο

I. Διδακτικό ωράριο

Η έναρξη, η λήξη, η διάρκεια μαθημάτων του πρωινού υποχρεωτικού προγράμματος και του ολοήμερου νηπιαγωγείου, τα διαλείμματα, ο χρόνος διδασκαλίας ανά διδακτική ώρα, καθώς και η έναρξη και λήξη του διδακτικού έτους, καθορίζονται από τις κείμενες διατάξεις και αποφάσεις του ΥΠΑΙΘ και ανακοινώνονται στους γονείς με την έναρξη του διδακτικού έτους.

Για το σχολικό έτος 2022-2023 το πρόγραμμα του σχολείου, διαμορφώνεται ως εξής:

Πρώρη υποδοχή μαθητών και μαθητών

- Υποδοχή των μαθητών και των μαθητριών στο σχολείο: 7.45- 8:15.

Υποχρεωτικό πρωινό πρόγραμμα

- Υποδοχή των μαθητών και των μαθητριών στο σχολείο: 8.15- 8:30.
- Λήξη υποχρεωτικού προγράμματος-αποχώρηση μαθητών και μαθητριών: 13:00.

Ολοήμερο προαιρετικό πρόγραμμα

- Έναρξη λειτουργίας των δραστηριοτήτων Ολοήμερου προγράμματος: 13:00.
- Λήξη των δραστηριοτήτων Ολοήμερου προγράμματος-αποχώρηση μαθητών και μαθητριών: 16:00.

Διευρυμένο Ολοήμερο προαιρετικό πρόγραμμα

- Έναρξη λειτουργίας των δραστηριοτήτων: 16.00.
- Λήξη των δραστηριοτήτων-αποχώρηση μαθητών και μαθητριών: 17.30.

Πρώρη αποχώρηση από το Ολοήμερο πρόγραμμα δεν προβλέπεται

Προκειμένου να διευκολυνθεί, κατά την έναρξη της σχολικής χρονιάς, η ομαλή προσαρμογή των μαθητών/τριών δύναται να εφαρμόζεται ευέλικτο ωράριο παραμονής στο Νηπιαγωγείο κατά τις πρώτες δύο εβδομάδες λειτουργίας (παρ. 7, άρθρο 2, Π.Δ. 79/2017). Επίσης, προβλέπεται η μεταφορά ωραρίου εργασίας σε απογευματινές ώρες έως δύο φορές κατά τη διάρκεια του σχολικού έτους για την οποία ενημερώνονται η Συντονίστρια Εκπαιδευτικού Έργου και ο Διευθυντής Εκπαίδευσης (άρθρο 16, παρ. 10 Π.Δ. 79/2017).

II. Προσέλευση και αποχώρηση μαθητών/μαθητριών

Η έγκαιρη προσέλευση και η καλά οργανωμένη και ελεγχόμενη αποχώρηση είναι απαραίτητες προϋποθέσεις για την πραγματοποίηση του διδακτικού έργου και την εύρυθμη λειτουργία του σχολείου γενικότερα και διασφαλίζει την ασφάλεια των μαθητών και μαθητριών και του προσωπικού του σχολείου. Για λόγους ασφαλείας των μαθητών/μαθητριών αλλά και για την ομαλή λειτουργία του προγράμματος η είσοδος του σχολείου κλείνει μετά το πέρας της ώρας προσέλευσης, ώστε να μην παρακωλύεται το παιδαγωγικό έργο του σχολείου.

Στο πλαίσιο των μέτρων πρόληψης κατά του κορωνοϊού οι εκπαιδευτικοί υποδέχονται τους μαθητές και τις μαθήτριες στην είσοδο του Σχολείου και οι γονείς/κηδεμόνες-συνοδοί αποχωρούν. Κατά τη διάρκεια του χρόνου προσέλευσης των μαθητών/μαθητριών κανένας επισκέπτης δεν παρευρίσκεται χωρίς άδεια στον χώρο του σχολείου.

Η αποχώρηση από το νηπιαγωγείο γίνεται στις 13.00 για τους μαθητές των πρωινών τμημάτων, 16.00 για τους μαθητές του ολοήμερου τμήματος και 17.30 για τους μαθητές του διευρυμένου ολοήμερου τμήματος.

Τα παιδιά παραδίδονται μόνο στους αναγραφόμενους ενήλικες στην υπεύθυνη δήλωση προσέλευσης/αποχώρησης που συμπλήρωσαν οι γονείς τους κατά την εγγραφή τους. Η ευθύνη για την ασφάλεια των παιδιών μετά το ωράριο λειτουργίας, ανήκει αποκλειστικά στο γονέα ή κηδεμόνα.

Οι μαθητές και οι μαθήτριες σε καμία περίπτωση δεν αποχωρούν από το σχολείο πριν τη λήξη του ωραρίου. Αν παρουσιαστεί ανάγκη έκτακτης αποχώρησης κατά τη διάρκεια του σχολικού ωραρίου (π.χ. ασθένεια), ενημερώνεται ο γονέας/κηδεμόνας για να προσέλθει στο Σχολείο και να συνοδεύσει το παιδί στο σπίτι του, αφού προηγουμένως συμπληρώσει το σχετικό έντυπο (υπεύθυνη δήλωση).

Εάν κάποιος γονέας/κηδεμόνας χρειαστεί, για ειδικό λόγο να πάρει το παιδί του πριν τη λήξη των μαθημάτων, χρειάζεται να ενημερώσει εγκαίρως τη Διεύθυνση του Σχολείου και να συμπληρώσει σχετικό έντυπο όπου θα αναγράφονται οι λόγοι (υπεύθυνη δήλωση).

Οι γονείς/κηδεμόνες προσέρχονται έγκαιρα για την παραλαβή των μαθητών και των μαθητριών, παραμένουν έξω από τις εισόδους του σχολείου, χωρίς να παρεμποδίζουν τη διαδικασία αποχώρησης. Σε περιπτώσεις δυσμενών καιρικών συνθηκών, το σχολείο δύναται να τροποποιήσει τη διαδικασία προσέλευσης/αποχώρησης, ώστε να μειωθεί στο ελάχιστο η έκθεση γονέων και μαθητών στις καιρικές συνθήκες, δίχως να τεθεί σε κίνδυνο η ασφάλεια των μαθητών.

III. Ωρολόγιο Πρόγραμμα του Σχολείου

Το Νηπιαγωγείο εφαρμόζει το Ωρολόγιο Πρόγραμμα, όπως αυτό ορίζεται από τις εγκυκλίους του ΥΠΑΙΘ. Συγκεκριμένα το Ωρολόγιο πρόγραμμα του Νηπιαγωγείου και του Ολοήμερου Νηπιαγωγείου καθορίζεται από το Π.Δ.79/1-8-2017, εξειδικεύεται από τον Σύλλογο Διδασκόντων με ευθύνη της Διευθύντριας του Νηπιαγωγείου και υποβάλλεται προς έγκριση στην Προϊσταμένη εκπαιδευτικών θεμάτων της Διεύθυνσης Πρωτοβάθμιας Εκπαίδευσης Ανατολικής Θεσσαλονίκης.

Για την αποφυγή του συγχρωτισμού των μαθητών/μαθητριών των τμημάτων του Νηπιαγωγείου κατά την ώρα του διαλείμματος, το Ωρολόγιο Πρόγραμμα του Σχολείου δύναται να τροποποιείται ως προς την ώρα έναρξης των δραστηριοτήτων και του διαλείμματος, όχι όμως και ως προς τη διάρκεια τους.

Άρθρο 2. Συμπεριφορά μαθητών /τριών – Παιδαγωγικός έλεγχος

I. Φοίτηση

Η φοίτηση των μαθητών/μαθητριών στο Νηπιαγωγείο είναι υποχρεωτική και εποπτεύεται από τον/την εκπαιδευτικό της τάξης, ο/η οποίος/α καταγράφει τις καθημερινές απουσίες και από την Προϊσταμένη του Νηπιαγωγείου.

Η ανελλιπής φοίτηση του παιδιού αποτελεί βασική προϋπόθεση τόσο για την ομαλή προσαρμογή του στο σχολικό περιβάλλον, όσο και για την απρόσκοπτη παρακολούθηση του προγράμματος δραστηριοτήτων του νηπιαγωγείου.

Η ελλιπής φοίτηση και μάλιστα χωρίς σοβαρό λόγο, δυσχεραίνει τόσο το σχολικό έργο όσο και την πρόοδο των μαθητών/μαθητριών. Την ουσιαστική αλλά και την τυπική ευθύνη απέναντι στο σχολείο και την πολιτεία για τη φοίτηση των μαθητών, φέρουν κατά το νόμο οι γονείς/κηδεμόνες τους.

II. Διάλειμμα

Κατά τη διάρκεια του διαλείμματος οι μαθητές/μαθήτριες βγαίνουν στο προαύλιο, όπως έχει καθοριστεί από το Ωρολόγιο Πρόγραμμα. Σε περίπτωση κακοκαιρίας ορίζονται από τις νηπιαγωγούς οι προκαθορισμένοι χώροι παραμονής των μαθητών και μαθητριών. Το διάλειμμα είναι χρόνος παιχνιδιού και ανάπτυξης κοινωνικών σχέσεων όπου οι μαθητές και οι μαθήτριες αλληλεπιδρούν, παίζουν αρμονικά και για οποιοδήποτε πρόβλημα ή δυσκολία αντιμετωπίζουν απευθύνονται στους/στις νηπιαγωγούς που βρίσκονται στο προαύλιο.

Στο πλαίσιο των μέτρων πρόληψης κατά της διασποράς του κορωνοϊού, τα διαλείμματα για κάθε τμήμα πραγματοποιούνται σε διαφορετικό χρόνο.

Κατά τη διάρκεια του διαλείμματος δεν επιτρέπεται κανένας ανήλικος ή ενήλικος να παρακολουθεί, να συνομιλεί ή να δίνει αντικείμενα σε μαθητές και μαθήτριες του σχολείου από τα κάγκελα του προαυλίου χώρου.

III. Σχολικό πρόγραμμα

Η φοίτηση στο Νηπιαγωγείο αποτελεί το πρώτο πιο σημαντικό βήμα στην πορεία του παιδιού προς τη μάθηση, την προσωπική ανάπτυξη και την κοινωνικοποίησή του.

Οι μαθητές και μαθήτριες παρακολουθούν και συμμετέχουν ενεργά στην καθημερινή εκπαιδευτική διαδικασία σεβόμενοι τους κανόνες του σχολείου, όπως διαμορφώνονται από τους ίδιους και τους εκπαιδευτικούς της τάξης, όπως και το δικαίωμα των συμμαθητών και συμμαθητριών τους για μάθηση.

Το πρόγραμμα δραστηριοτήτων το οποίο ακολουθούμε έχει καθοριστεί με βάση όσα προβλέπει και περιλαμβάνει το Διαθεματικό Ενιαίο Πλαίσιο Προγραμμάτων Σπουδών (Δ.Ε.Π.Π.Σ.) για το νηπιαγωγείο του Υπουργείου Παιδείας και Θρησκευμάτων. Είναι επίσης σύμφωνο με τις απαιτήσεις της εποχής μας, τόσο για την παροχή ποιοτικής αλλά και άρτιας εκπαίδευσης.

Σε αυτό το πλαίσιο υλοποιούνται στο σχολείο μας, όπως και σε όλα τα σχολεία της χώρας τα «Εργαστήρια Δεξιοτήτων». Πρόκειται για ένα σύνολο δράσεων και δραστηριοτήτων που στόχο έχουν την ενίσχυση της καλλιέργειας ήπιων δεξιοτήτων, δεξιοτήτων ζωής και δεξιοτήτων τεχνολογίας και επιστήμης στους μαθητές και στις μαθήτριες, σε συνδυασμό με τη διαμόρφωση ενός σύγχρονου πλαισίου προγράμματος με δομή Ανοικτών Προγραμμάτων Σπουδών και Διαδικασιών. Προς

αυτήν την κατεύθυνση, στο Νηπιαγωγείο εφαρμόζεται και η «διδασκαλία» των Αγγλικών.

Τα παιδιά μαθαίνουν να συν-εργάζονται, να δημιουργούν, να αλληλεπιδρούν, να αυτενεργούν και να είναι υπεύθυνα. Το πρόγραμμα δραστηριοτήτων προεκτείνεται και συμπληρώνεται με εκπαιδευτικές επισκέψεις σε Μουσεία, θέατρα, πολυχώρους, καθώς και με θρησκευτικές και επετειακές εκδηλώσεις.

Κατά τη διάρκεια του διδακτικού έτους εκπονούνται Εκπαιδευτικές Δράσεις και Προγράμματα υπό την επίβλεψη της Συντονίστριας Εκπαιδευτικού Έργου ή των Υπευθύνων Εκπαιδευτικών Προγραμμάτων, βασιζόμενα πάντοτε στις κλίσεις, τις ανάγκες και τα ενδιαφέροντα των παιδιών.

Στο σχολείο λειτουργεί δανειστική βιβλιοθήκη. Κάθε μαθητής δανείζεται ένα βιβλίο κάθε Παρασκευή και υποχρεούται να το επιστρέψει την ερχόμενη Δευτέρα. Ο/Η μαθητής/μαθήτρια που δεν έχει επιστρέψει το βιβλίο του/της δεν μπορεί να δανειστεί άλλο βιβλίο, μέχρι την επιστροφή του προηγούμενου. Τα δανειζόμενα βιβλία-παραμύθια της Βιβλιοθήκης πρέπει να επιστρέφονται εγκαίρως και σε καλή κατάσταση. Το βιβλίο που επιστρέφεται σε κακή κατάσταση αντικαθίσταται με ευθύνη του γονέα/κηδεμόνα.

IV. Συμπεριφορά - Δικαιώματα – Υποχρεώσεις

Η Προϊσταμένη

- Συμβάλλει στη δημιουργία κλίματος δημοκρατικής συμπεριφοράς των διδασκουσών και των μαθητών/μαθητριών και είναι υπεύθυνη, σε συνεργασία με τις εκπαιδευτικούς, για την ομαλή λειτουργία του σχολείου.
- Ενημερώνει τα μέλη της εκπαιδευτικής κοινότητας για την εκπαιδευτική νομοθεσία, τις εγκυκλίους και τις αποφάσεις που αφορούν τη λειτουργία του Σχολείου και τις αρμοδιότητες του Συλλόγου Διδασκόντων.
- Παροτρύνει τις εκπαιδευτικούς να ανταλλάσσουν καλές πρακτικές, να αναπτύσσουν πνεύμα συλλογικότητας, να έχουν όραμα για το σχολείο και την εκπαίδευση και να συνειδητοποιούν ότι η σωστή λειτουργία του σχολείου είναι υπόθεση όλων.
- Λαμβάνει μέριμνα για την εξασφάλιση παιδαγωγικών μέσων και εργαλείων, την καλή χρήση τους στη σχολική τάξη, τη λειτουργικότητα και την αντικατάστασή τους, σε περίπτωση φθοράς.
- Είναι υπεύθυνη, μαζί με τις εκπαιδευτικούς, για την καθαριότητα και αισθητική των χώρων του Νηπιαγωγείου, καθώς και για την προστασία της υγείας και ασφάλειας των μαθητών/μαθητριών.
- Έχει τακτική επικοινωνία με τους γονείς/κηδεμόνες επιδιώκοντας την ανάπτυξη πνεύματος συνεργασίας ανάμεσα στο σχολείο και στην οικογένεια.

- Έχει την ευθύνη για τη διαμόρφωση θετικού κλίματος στο σχολείο, για την ανάπτυξη αρμονικών σχέσεων ανάμεσα στα μέλη της σχολικής κοινότητας.
- Συνεργάζεται με τις δημοτικές αρχές και υπηρεσίες και αξιοποιεί κάθε δυνατότητα συνεργασίας με την τοπική κοινωνία, προκειμένου να επιτύχει το καλύτερο για τη σχολική μονάδα.

Οι εκπαιδευτικοί

- Εκπαιδεύουν τους μαθητές και τις μαθήτριες, σύμφωνα με τους σκοπούς και τους στόχους της προσχολικής εκπαίδευσης και μέσα στο πλαίσιο της εκπαιδευτικής πολιτικής και με την καθοδήγηση των Στελεχών της Εκπαίδευσης.
- Προσέρχονται στο σχολείο έγκαιρα, εφαρμόζουν το ωρολόγιο πρόγραμμα και τηρούν την ώρα έναρξης και λήξης των μαθημάτων. Καταγράφουν καθημερινά τις απουσίες των μαθητών. Λαμβάνουν μέρος σε όλα τα προγράμματα και στις εκδηλώσεις του σχολείου, και αναλαμβάνουν πρωτοβουλίες και αρμοδιότητες για την εύρυθμη λειτουργία του σχολείου.
- Προετοιμάζουν καθημερινά και οργανώνουν την εκπαιδευτική διαδικασία, εφαρμόζοντας σύγχρονες και κατάλληλες μεθόδους διδασκαλίας, με βάση τις ανάγκες και ιδιαιτερότητες των μαθητών/μαθητριών. Οι εκπαιδευτικοί που διδάσκουν στο ίδιο τμήμα συνεργάζονται στον προγραμματισμό και στην εφαρμογή των διαθεματικών δραστηριοτήτων, συζητούν μεταξύ τους τα ζητήματα που τυχόν αντιμετωπίζουν μέσα στην τάξη και επιλέγουν από κοινού τρόπους αποτελεσματικής αντιμετώπισής τους.
- Φροντίζουν για την πρόοδο όλων των μαθητών/μαθητριών τους και τους προσφέρουν παιδεία διανοητική, ηθική και κοινωνική, συμβάλλοντας στην εμπέδωση ενός ήρεμου, θετικού, συνεργατικού, συμπεριληπτικού, εποικοδομητικού σχολικού κλίματος.
- Μεριμνούν για τη δημιουργία κλίματος αρμονικής συνεργασίας και συνεχούς και αμφίδρομης επικοινωνίας με τους γονείς/κηδεμόνες των μαθητών/μαθητριών, και τους ενημερώνουν για τη φοίτηση, τη συμπεριφορά και την εξέλιξη των παιδιών τους προγραμματισμένα, σύμφωνα με την κείμενη νομοθεσία, γνωστοποιώντας τους τον χρόνο κατά τον οποίον θα πραγματοποιείται η ενημέρωση. Για θέματα που αφορούν την τάξη τους (επισκέψεις, εκδηλώσεις) προβαίνουν σε ανακοινώσεις προς τους μαθητές και τους γονείς με τη σύμφωνη γνώμη της Διευθύντριας και του Συλλόγου Διδασκόντων.
- Συνεργάζονται με τους εκπαιδευτικούς ειδικής αγωγής προκειμένου να υποστηριχθούν οι μαθητές με ειδικές εκπαιδευτικές ανάγκες καθώς και οι οικογένειές τους.
- Συνεργάζονται με την Προϊσταμένη του Νηπιαγωγείου, τους γονείς/κηδεμόνες και τα αρμόδια Στελέχη Εκπαίδευσης για την καλύτερη

δυνατή παιδαγωγική αντιμετώπιση προβλημάτων συμπεριφοράς, σεβόμενοι την προσωπικότητα και τα δικαιώματα των μαθητών/μαθητριών.

- Ανανεώνουν και εμπλουτίζουν τις γνώσεις τους, σχετικά με τις επιστήμες της αγωγής τόσο μέσω των διάφορων μορφών επιμόρφωσης, που παρέχονται θεσμικά από το σύστημα της οργανωμένης εκπαίδευσης, όσο και μέσω της αυτοεπιμόρφωσης.
- Ενημερώνονται από τη Διεύθυνση του Νηπιαγωγείου, και από την ιστοσελίδα της Διεύθυνσης Πρωτοβάθμιας Εκπαίδευσης Θεσσαλονίκης για τα διατάγματα, τις οδηγίες, τις ανακοινώσεις και τις εγκυκλίους.
- Αναλαμβάνουν εξωδιδασκτικές εργασίες του σχολείου, συμβάλλοντας έτσι έμπρακτα στη συλλογική λειτουργία του.
- Σε περιπτώσεις έκτακτης ανάγκης απουσίας τους από το σχολείο, ενημερώνουν έγκαιρα τη Διεύθυνση του σχολείου. Σε περίπτωση έκτακτης απουσίας συναδέλφου και αδυναμίας αναπλήρωσής του από τη Διεύθυνση Α/θμιας Εκπαίδευσης Θεσσαλονίκης, πραγματοποιούν κυλιόμενο ωράριο εργασίας ή ό,τι προτείνει η Προϊσταμένη, προκειμένου να αποφευχθούν λειτουργικά προβλήματα. Για την κάθε είδους ρύθμιση, πρωταρχική σημασία έχει η ασφάλεια των παιδιών.

Οι μαθητές/μαθήτριες

- Επιδεικνύουν σεβασμό, με τη στάση τους, προς κάθε μέλος της σχολικής κοινότητας.
- Κατά τη διάρκεια των μαθημάτων τηρούν τους κανόνες της τάξης, και συμμετέχουν ενεργά συνδιαμορφώνοντας την καθημερινή εκπαιδευτική διαδικασία.
- Απευθύνονται στους εκπαιδευτικούς και στη Διευθύντρια του Νηπιαγωγείου και ζητούν τη βοήθειά τους, για κάθε πρόβλημα που τους απασχολεί και τους δημιουργεί εμπόδιο στη σχολική ζωή.
- Φροντίζουν ώστε να διατηρούν καθαρούς όλους τους χώρους και προσέχουν και ενδιαφέρονται για την υλική περιουσία του σχολείου.
- Αποφεύγουν ρητά την άσκηση οποιασδήποτε μορφής βίας (σωματική, λεκτική ή ψυχολογική).
- Προσπαθούν να λύνουν τις αντιθέσεις ή διαφωνίες με διάλογο.
- Σε περιπτώσεις που γίνονται αποδέκτες ή παρατηρητές βίαιης λεκτικής, ψυχολογικής ή και σωματικής συμπεριφοράς, ενεργούν άμεσα και ακολουθούν τα παραπάνω βήματα:
 1. Συζητούν άμεσα και ειρηνικά με όποιον έχουν διαφορά.
 2. Απευθύνονται στον/στην υπεύθυνο/η εκπαιδευτικό του τμήματος.
 3. Απευθύνονται στην Προϊσταμένη του Νηπιαγωγείου.

- Συμβάλλουν στην υιοθέτηση αειφορικών πρακτικών, όπως η ανακύκλωση υλικών.
- Στις σχολικές εκδηλώσεις και γιορτές αλλά και στις διδακτικές επισκέψεις εκτός Νηπιαγωγείου ακολουθούν τους συνοδούς εκπαιδευτικούς και συμπεριφέρονται με ευγένεια και ευπρέπεια.

Γονείς και κηδεμόνες

- Φροντίζουν ώστε το παιδί να έρχεται έγκαιρα και ανελλιπώς στο σχολείο και να ενημερώνουν σε περίπτωση απουσίας του. Διαβάζουν προσεκτικά όλες τις ανακοινώσεις, έντυπες ή ηλεκτρονικές, ώστε να ενημερώνονται για θέματα λειτουργίας του Σχολείου.
- Συνεργάζονται αρμονικά με την Προϊσταμένη και τον Σύλλογο Διδασκόντων του Νηπιαγωγείου για θέματα που αφορούν τους μαθητές/μαθήτριες.
- Ενημερώνουν έγκαιρα και προσκομίζουν τα σχετικά έγγραφα, αν υπάρχουν, για κάθε ειδικό θέμα που αντιμετωπίζουν τα παιδιά τους-ειδικές εκπαιδευτικές ικανότητες ή ανάγκες, θέματα υγείας, θέματα οικογενειακής και κοινωνικής κατάστασης - τα οποία μπορούν να επηρεάσουν την επίδοση, τη φοίτηση και συμπεριφορά του παιδιού και ζητούν τη συνδρομή του σχολείου.

V. Παιδαγωγικός έλεγχος

Τα ζητήματα μη αποδεκτής συμπεριφοράς στο σχολείο, όπως αποκλίσεις των μαθητών/μαθητριών από τη δημοκρατική συμπεριφορά, τους κανόνες του σχολείου, τον οφειλόμενο σεβασμό στις εκπαιδευτικούς, στους συμμαθητές και στις συμμαθήτριες, στη σχολική περιουσία, αποτελούν αντικείμενο συνεργασίας των γονέων/κηδεμόνων με τον/την εκπαιδευτικό υπεύθυνο/η της τάξης, την Προϊσταμένη του Νηπιαγωγείου, το Σύλλογο Διδασκόντων και τη Συντονίστρια Εκπαιδευτικού Έργου, προκειμένου να υπάρξει η καλύτερη δυνατή παιδαγωγική αντιμετώπιση του θέματος. Σε κάθε περίπτωση και πριν από οποιαδήποτε απόφαση, λαμβάνεται υπόψη η βασική αρχή του σεβασμού της προσωπικότητας και των δικαιωμάτων του παιδιού. Οι σωματικές ποινές δεν επιτρέπονται.

Το σχολείο, ως φορέας αγωγής, έχει καθήκον να λειτουργεί έτσι ώστε οι μαθητές και μαθήτριες να συνειδητοποιήσουν ότι κάθε πράξη τους έχει συνέπειες, να μάθουν να αναλαμβάνουν την ευθύνη των επιλογών τους και να γίνουν υπεύθυνοι πολίτες. Αν η συμπεριφορά του μαθητή και της μαθήτριας δεν εναρμονίζεται με τα αποδεκτά πρότυπα και αποκλίνει από την τήρηση του εσωτερικού κανονισμού του σχολείου, τότε αντιμετωπίζει τον παιδαγωγικό έλεγχο, σύμφωνα με τις αρχές της ψυχολογίας και παιδαγωγικής που διέπουν την ηλικία του.

Οι γονείς/κηδεμόνες ενημερώνονται από το Σχολείο για την όποια μη αποδεκτή συμπεριφορά των παιδιών τους. Η στενή συνεργασία σχολείου-γονέων/κηδεμόνων είναι πάντα αναγκαία και επιβεβλημένη.

Άρθρο 3. Πρόληψη φαινομένων βίας και σχολικού εκφοβισμού

Στο πλαίσιο της διαδικασίας πρόληψης ή /αντιμετώπισης φαινομένων βίας και σχολικού εκφοβισμού, η ανάπτυξη και καλλιέργεια θετικού σχολικού κλίματος και η υλοποίηση εκπαιδευτικών προγραμμάτων με σημεία αναφοράς την αποδοχή του διαφορετικού και τη συμπερίληψη, αποτελούν σημαντικούς παράγοντες που συντελούν στην επίτευξη του στόχου.

Η αποδοχή της διαφορετικότητας, ο αμοιβαίος σεβασμός, οι συνεργατικές μέθοδοι διδασκαλίας, η συνεργασία με τα στελέχη εκπαίδευσης, με Φορείς και την οικογένεια μπορούν να συμβάλουν καταλυτικά, τόσο στην πρόληψη όσο και στην αντιμετώπιση φαινομένων βίας και σχολικού εκφοβισμού.

Άρθρο 4. Σχολικές εκδηλώσεις – δραστηριότητες

Οι σχολικές γιορτές, εκδηλώσεις και δραστηριότητες που οργανώνει το σχολείο έχουν ως στόχο τη σύνδεση της σχολικής με την κοινωνική ζωή, τον εμπλουτισμό των γνώσεων των νηπίων, την απόκτηση δεξιοτήτων και την ευαισθητοποίηση τους σε κοινωνικά θέματα και βασίζονται σε πρωτοβουλίες στις ιδέες και τα ενδιαφέροντα των παιδιών, διότι έτσι αναπτύσσεται η υπευθυνότητα τους, και αναδεικνύονται οι κλίσεις, οι ικανότητες και το ταλέντο τους.

I. Σχολικές γιορτές-εκδηλώσεις

Το σχολείο οργανώνει εορταστικές εκδηλώσεις και τιμά:

- Την επέτειο της εθνικής εορτής της 28ης Οκτωβρίου στις 25 Οκτωβρίου, ημέρα κατά την οποία τιμάται και η ελληνική σημαία και γιορτάζει ο Άγιος Δημήτριος πολιούχος της πόλης της Θεσσαλονίκης.
- Την επέτειο του Πολυτεχνείου στις 17 Νοεμβρίου. Όταν η 17η Νοεμβρίου είναι Σάββατο ή Κυριακή, οι εκδηλώσεις γίνονται την προηγούμενη Παρασκευή.
- Τα Χριστούγεννα.
- Τους Τρεις Ιεράρχες στις 30 Ιανουαρίου
- Την επέτειο της εθνικής εορτής της 25ης Μαρτίου στις 24 του ίδιου μήνα.

Σε περίπτωση που η 28η Οκτωβρίου και η 25η Μαρτίου είναι Κυριακή ή Δευτέρα, οι εκδηλώσεις γίνονται την προηγούμενη Παρασκευή. Έκτακτες εορταστικές εκδηλώσεις πραγματοποιούνται με απόφαση του Υπουργείου Παιδείας και Θρησκευμάτων ή του Νομάρχη όταν πρόκειται για εκδήλωση τοπικού ενδιαφέροντος.

II. Εκπαιδευτικές επισκέψεις

Στο πλαίσιο υλοποίησης εκπαιδευτικών προγραμμάτων το Νηπιαγωγείο πραγματοποιεί εκπαιδευτικές επισκέψεις σε μουσεία, Βιβλιοθήκες και άλλους χώρους πολιτισμού, σε επαγγελματικούς χώρους, σε χώρους άθλησης και ψυχαγωγίας.

Όταν ο χώρος επίσκεψης βρίσκεται μακριά από το Νηπιαγωγείο η επίσκεψη πραγματοποιείται με λεωφορείο. Σε οποιαδήποτε περίπτωση διδακτικής επίσκεψης, είτε πρόκειται για χώρο κοντινό στο Νηπιαγωγείο και πραγματοποιείται με τα πόδια, είτε γίνεται με λεωφορείο, τηρείται το ημερήσιο σχολικό διδακτικό ωράριο, ενώ υπάρχει έγκαιρη ενημέρωση προς τους γονείς και γραπτή έγκρισή τους.

Οι σχολικές γιορτές, εθνικές, θρησκευτικές ή άλλου τύπου, καθώς και οι διδακτικές επισκέψεις αποτελούν μέρος της σχολικής ζωής και βοηθούν στην επίτευξη των στόχων της εκπαιδευτικής διαδικασίας, γι' αυτό καλό θα ήταν οι μαθητές/μαθήτριες να μην απουσιάζουν από αυτές αν δεν έχουν σοβαρό λόγο.

III. Ενδοσχολικές εκδηλώσεις

Με βάση το όραμα μας για ένα Νηπιαγωγείο ανοιχτό στην κοινωνία, πραγματοποιούνται στο χώρο του Νηπιαγωγείου εκδηλώσεις, θεατρικές παραστάσεις για παιδιά από θεατρικές ομάδες, μουσικοκινητικά δρώμενα από μουσικοπαιδαγωγούς, επισκέψεις ενηλίκων όπως, γονείς, συγγραφείς, γιατροί και άλλοι επαγγελματίες, για την υλοποίηση εκπαιδευτικών δράσεων.

Λόγω των μέτρων πρόληψης κατά της διασποράς του κορωνοϊού, οι σχολικές γιορτές, οι εκπαιδευτικές επισκέψεις και ενδοσχολικές εκδηλώσεις πραγματοποιούνται με βάση τα εκάστοτε ισχύοντα Υγειονομικά Πρωτόκολλα.

IV. Συμμετοχή σε καινοτόμα προγράμματα

Στη διάρκεια του διδακτικού έτους και στο πλαίσιο της διαρκούς ποιοτικής αναβάθμισης της εκπαιδευτικής διαδικασίας, υλοποιούνται Προγράμματα Σχολικών Δραστηριοτήτων υπό την επίβλεψη της Συντονίστριας Εκπαιδευτικού Έργου ή των Υπευθύνων Εκπαιδευτικών Προγραμμάτων Σχολικών Δραστηριοτήτων, τα οποία εναρμονίζονται με τις κλίσεις τα ενδιαφέροντα και τις ανάγκες των παιδιών και τα βοηθούν σημαντικά να αναπτύξουν κοινωνικές δεξιότητες, πνεύμα συνεργασίας και ευθύνης, τη δημιουργικότητα τους, την κριτική σκέψη και την ενίσχυση της αυτογνωσίας τους, μέσα από την ανάδειξη των κλίσεων, των ικανοτήτων και του ταλέντου τους.

Άρθρο 5. Συνεργασία σχολείου- οικογένειας- Συλλόγου γονέων/ κηδεμόνων

Ιδιαίτερα σημαντική παράμετρος για την εύρυθμη λειτουργία του Νηπιαγωγείου και τη δημιουργία θετικού κλίματος είναι η επικοινωνία και η εποικοδομητική συνεργασία με τους γονείς/κηδεμόνες και τους εκπροσώπους τους. Η αγαστή σχέση σχολείου και οικογένειας έχει άμεσο αντίκτυπο στην ποιότητα της εκπαιδευτικής διαδικασίας με ό,τι αυτό συνεπάγεται.

I. Ενημέρωση και επικοινωνία γονέων/κηδεμόνων

Η ενημέρωση για θέματα αγωγής και προόδου των μαθητών είναι δικαίωμα των γονέων/κηδεμόνων και καθήκον των εκπαιδευτικών. Οι γονείς/κηδεμόνες μπορούν

και πρέπει να ενημερώνονται τακτικά για την πρόοδο και συμπεριφορά του παιδιού τους από τη νηπιαγωγό της τάξης. Για το λόγο αυτό οι συναντήσεις γονέων και εκπαιδευτικών θα είναι τακτικές και εκτός διδακτικού ωραρίου, ώστε όλοι οι γονείς να μπορούν να παρευρίσκονται σ' αυτές.

Οι συναντήσεις για ενημέρωση των γονέων/κηδεμόνων με τους εκπαιδευτικούς προγραμματίζονται με απόφαση του Συλλόγου Διδασκόντων:

- Στην αρχή του διδακτικού έτους, όπου λαμβάνει χώρα ενημέρωση από την Προϊσταμένη και τις εκπαιδευτικούς του σχολείου για ζητήματα που αφορούν στο Αναλυτικό Πρόγραμμα και στην εύρυθμη λειτουργία του σχολείου.
- Μια φορά τουλάχιστον το μήνα σε προκαθορισμένη από την εκπαιδευτικό του τμήματος ημέρα και ώρα, για θέματα που αφορούν στην αγωγή και πρόοδο των μαθητών/μαθητριών.
- Κάθε φορά που η εκπαιδευτικός της τάξης κρίνει αναγκαία μια έκτακτη συνάντηση.
- Κατά την ενημέρωση προόδου με το πέρας κάθε τριμήνου, όπου πραγματοποιείται παιδαγωγική συνάντηση της εκπαιδευτικού της τάξης με τους γονείς/κηδεμόνες των μαθητών/μαθητριών, προκειμένου να ενημερωθούν για την πρόοδο των παιδιών τους.

Οι γονείς/κηδεμόνες οφείλουν να επικαιροποιούν τα στοιχεία επικοινωνίας τους και να ενημερώνουν άμεσα τις εκπαιδευτικούς για κάθε αλλαγή, ώστε το Νηπιαγωγείο να έχει τα ισχύοντα τηλέφωνα τους και τις έγκυρες ηλεκτρονικές διευθύνσεις τους για την αποστολή ενημερωτικών σημειωμάτων ή/και υπεύθυνων δηλώσεων για την πραγματοποίηση εκπαιδευτικών επισκέψεων, δράσεων και εκδηλώσεων.

Επίσης, οι γονείς/κηδεμόνες θα πρέπει να αξιοποιούν κάθε πρόσφορο μέσο επικοινωνίας που παρέχεται από το Νηπιαγωγείο και να διαβάζουν προσεκτικά όλες τις ανακοινώσεις που αναρτώνται στον πίνακα ανακοινώσεων της κεντρικής εισόδου του σχολείου και τις ανακοινώσεις που μεταφέρουν οι μαθητές/μαθήτριες.

Τέλος, σε έκτακτες περιπτώσεις οι γονείς/κηδεμόνες οφείλουν να είναι άμεσα διαθέσιμοι είτε οι ίδιοι, είτε πρόσωπα που έχουν εξουσιοδοτήσει

II. Συνεργασία διδακτικού προσωπικού- γονέων/κηδεμόνων

Οι σχέσεις του διδακτικού προσωπικού του Νηπιαγωγείου με τους γονείς/κηδεμόνες των μαθητών/μαθητριών πρέπει να βασίζεται στον αμοιβαίο σεβασμό και κατανόηση του διακριτού ρόλου τους. Η εμπιστοσύνη του παιδιού στο σχολείο ενισχύεται από τη θετική στάση των γονέων/κηδεμόνων προς το Σχολείο και τις εκπαιδευτικούς.

Σε κάθε περίπτωση που δημιουργείται κάποιο ζήτημα με συγκεκριμένο μαθητή/συγκεκριμένη μαθήτρια ο πρώτος που ενημερώνεται είναι ο γονέας/κηδεμόνας, ο οποίος θα πρέπει να συνεργαστεί με το σχολείο. Για οποιοδήποτε αίτημά τους οι γονείς/κηδεμόνες απευθύνονται στην εκπαιδευτικό της τάξης. Σε περίπτωση που δεν υπάρξει κοινά αποδεκτή λύση ή συνεννόηση, απευθύνονται στην Προϊσταμένη του Νηπιαγωγείου.

Σε περίπτωση διαζευγμένων γονέων πρέπει το Νηπιαγωγείο να γνωρίζει ποιος από τους δυο γονείς έχει την κηδεμονία. Οι γονείς/κηδεμόνες οφείλουν να

γνωστοποιούν εμπιστευτικά στη νηπιαγωγό της τάξης και στην Προϊσταμένη κάθε ιδιαιτερότητα που αφορά τη σωματική και ψυχική υγεία του παιδιού, αλλά και οποιαδήποτε αλλαγή στη ζωή του (π.χ. διαζύγιο, νέο μωρό κ.λπ.), προκειμένου η εκπαίδευση που του παρέχεται να είναι ουσιαστική και αποτελεσματική.

Σε περίπτωση απουσίας μαθητή, ιδιαίτερα μακροχρόνιας ή επαναλαμβανόμενης, είναι απαραίτητο να ενημερώνεται έγκαιρα το σχολείο. Το τηλέφωνο του σχολείου, αλλά και αυτά των εκπαιδευτικών είναι διαθέσιμα στους γονείς για οποιαδήποτε ενημέρωση.

Οτιδήποτε υπάρξει που θα προβληματίσει τους γονείς σε σχολικό επίπεδο, θα πρέπει να το συζητήσουν με την υπεύθυνη νηπιαγωγό και την Προϊσταμένη.

III. Συνεργασία με τους εκπροσώπους των γονέων/κηδεμόνων

Οι γονείς/κηδεμόνες των μαθητών και μαθητριών κάθε τμήματος του Νηπιαγωγείου στην πρώτη ολομέλεια τους όπου λαμβάνει χώρα η πρώτη ενημέρωση από την Προϊσταμένη και τους εκπαιδευτικούς του σχολείου, επιλέγουν έναν ή δύο εκπροσώπους τους οι οποίοι θα βρίσκονται σε άμεση συνεργασία με την Προϊσταμένη, τον Σύλλογο Διδασκόντων του σχολείου, αλλά και με τον Πρόεδρο/την Πρόεδρο της Σχολικής Επιτροπής του Δήμου Θεσσαλονίκης.

IV. Συνεργασία με φορείς

Σημαντικό παράγοντα για την εύρυθμη λειτουργία του σχολείου και την εξασφάλιση της ποιότητας στην παρεχόμενη εκπαίδευση αποτελεί η συνεργασία με τους Φορείς που εμπλέκονται άμεσα ή έμμεσα στην εκπαιδευτική διαδικασία, όπως είναι οι Φορείς της Εκπαίδευσης, της Τοπικής Αυτοδιοίκησης, της Υγείας, του Πολιτισμού.

Για την αντιμετώπιση των περιπτώσεων των μαθητών που παρουσιάζουν σοβαρές μαθησιακές δυσκολίες ή/και ζητήματα συμπεριφοράς, η εκπαιδευτικός της τάξης συνεργάζεται με την Προϊσταμένη του Νηπιαγωγείου, τους γονείς/κηδεμόνες των μαθητών/μαθητριών, τους Συντονιστές Εκπαιδευτικού Έργου Γενικής και Ειδικής Αγωγής και Εκπαίδευσης, τις υποστηρικτικές δομές Ειδικής Αγωγής και Εκπαίδευσης, καθώς και τις αρμόδιες Υπηρεσίες και τους Φορείς, για την προστασία και υποστήριξη των παιδιών και των οικογενειών τους.

Το όραμα μας για ένα σχολείο ανοιχτό στην κοινωνία, συνεργατικό και δημοκρατικό βασίζεται και προϋποθέτει την αγαστή συνεργασία όλων των μελών της εκπαιδευτικής κοινότητας.

Άρθρο 6. Ποιότητα του σχολικού χώρου

I. Φροντίδα των σχολικών χώρων

Μία σημαντική παράμετρος που προσδιορίζει την ποιότητα της παρεχόμενης εκπαίδευσης και την επιτυχή αποστολή του Σχολείου είναι η ποιότητα του σχολικού χώρου. Οι καθαροί και συντηρημένοι χώροι των αιθουσών, του αύλειου χώρου και της σχολικής περιουσίας, διαμορφώνουν τον περιβάλλοντα χώρο μέσα στον οποίο το παιδί αναπτύσσεται και είναι δυνατόν να καλλιεργηθεί η ψυχή του.

Ένας από τους στόχους του Σχολείου είναι η καλλιέργεια του αισθήματος της ευθύνης στους μαθητές/στις μαθήτριες σε ό,τι αφορά την ποιότητα του σχολικού χώρου. Φθορές, ζημιές και κακή χρήση της περιουσίας του Σχολείου αποδυναμώνουν τις εκπαιδευτικές δυνατότητές του και παιδαγωγικά εθίζουν τον μαθητή/τη μαθήτρια στην αντίληψη της απαξίωσης της δημόσιας περιουσίας.

Μαθητής/Μαθήτρια που προκαλεί φθορά στην περιουσία του Σχολείου, ελέγχεται για τη συμπεριφορά αυτή με βάση τις παιδαγωγικές αρχές που διέπουν την ηλικία του και την αρχή του σεβασμού της προσωπικότητας και των δικαιωμάτων του παιδιού και η δαπάνη αποκατάστασης βαρύνει τον γονέα/κηδεμόνα του.

II. Αντιμετώπιση έκτακτων αναγκών

Με δεδομένο ότι τα τελευταία χρόνια οι φυσικές καταστροφές παρουσιάζουν αυξητική τάση και έχουν ποικίλες συνέπειες στο ανθρωπογενές περιβάλλον και σε συνδυασμό με το γεγονός ότι στις σχολικές μονάδες φιλοξενείται και δραστηριοποιείται μία ευάλωτη ομάδα του πληθυσμού, γίνεται επιτακτική η ανάγκη ενός αυξημένου βαθμού ετοιμότητας έναντι των κινδύνων αυτών και ενός σχεδίου διαχείρισης τους το οποίο έχει ως στόχο τη διασφάλιση της σωματικής ακεραιότητας και της ψυχικής υγείας του ανθρώπινου δυναμικού του σχολείου.

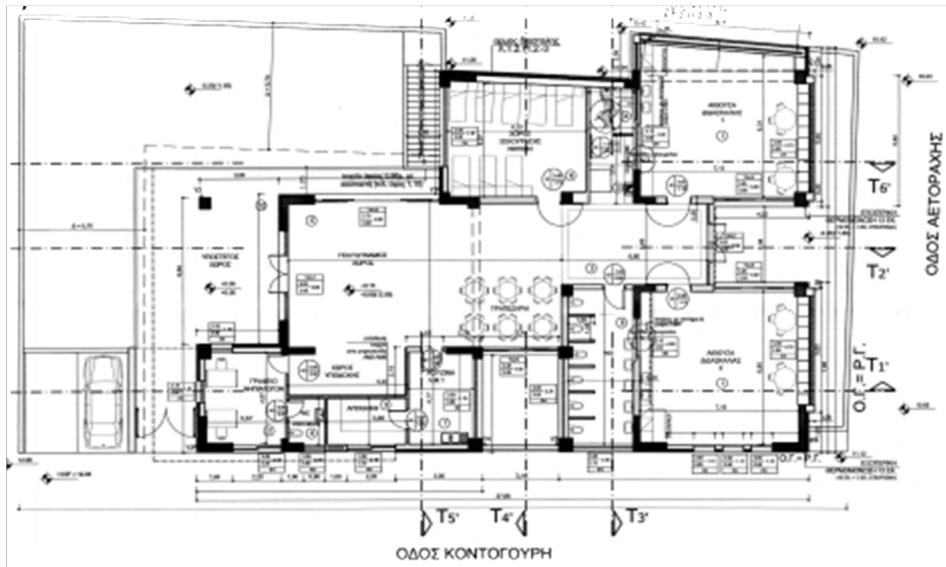
Στην κατεύθυνση αυτή, στην αρχή του σχολικού έτους, η Προϊσταμένη του Νηπιαγωγείου και ο Σύλλογος Διδασκόντων, προβαίνουν στην ανάπτυξη ενός γενικού Σχεδίου Διαχείρισης Κρίσεων, με επικεφαλής την Προϊσταμένη του Νηπιαγωγείου και τη συμμετοχή του διδακτικού προσωπικού του Σχολείου με σαφώς διακριτούς ρόλους.

Οι φάσεις του σχεδίου υλοποίησης της διαχείρισης κρίσεων είναι οι εξής:

1. Προσδιορισμός της κρίσης - γεγονόςτος (π.χ. πλημμύρα, πυρκαγιά).
2. Επίπεδο αντιμετώπισης.
3. Ειδοποίηση - ενημέρωση όσων εμπλέκονται στην αντιμετώπιση της κρίσης.
4. Επιλογή τρόπου και πλαισίου ενημέρωσης των εμπλεκόμενων υπηρεσιών και φορέων, των γονέων και κηδεμόνων.
5. Αξιολόγηση διαχείρισης της κρίσης.

Στο ίδιο πλαίσιο και για την προστασία από σεισμούς και συνοδά φυσικά φαινόμενα εφαρμόζεται το επικαιροποιημένο Σχέδιο Μνημονίου Ενεργειών για τη διαχείριση του Σεισμικού Κινδύνου και υλοποιούνται ασκήσεις ετοιμότητας κατά τη διάρκεια του σχολικού έτους.

Σε οποιαδήποτε περίπτωση έκτακτης ανάγκης όλα τα μέλη της σχολικής κοινότητας συγκεντρώνονται στον υπαίθριο αύλειο χώρο του Διδακτηρίου.



Κάτοψη του Διδακτηρίου και του αύλειου χώρου

Η Προϊσταμένη και το διδακτικό προσωπικό του Σχολείου κατά την έναρξη του διδακτικού έτους ενημερώνουν τους μαθητές/μαθήτριες για τους βασικούς κανόνες και τρόπους αντίδρασης κατά την εκδήλωση φαινομένων έκτακτης ανάγκης. Διευκρινίζεται ότι σε περίπτωση κρίσης οι μαθητές/μαθήτριες παραδίδονται μόνο στους γονείς/κηδεμόνες τους ή στα πρόσωπα που οι γονείς/κηδεμόνες έχουν ορίσει γραπτώς για την παραλαβή των μαθητών/τριών από τη σχολική μονάδα.

Το τμήμα του Νηπιαγωγείου το οποίο στεγάζεται σε αίθουσα του 11ου Δημοτικού Σχολείου Θεσσαλονίκης, σε καταστάσεις φαινομένων έκτακτης ανάγκης ακολουθεί το Σχέδιο Μνημονίου Ενεργειών του Δημοτικού Σχολείου που το φιλοξενεί.

Για την εύρυθμη λειτουργία της σχολικής μονάδας και την ασφάλεια των μελών της, σε καταστάσεις πανδημίας ή ακραίων-επικίνδυνων φαινομένων οι εκπαιδευτικοί, οι μαθητές/μαθήτριες, οι γονείς/κηδεμόνες και η Προϊσταμένη οφείλουν να ακολουθούν ρητά τις οδηγίες και τα πρωτόκολλα που εκδίδουν οι εκάστοτε αρμόδιοι φορείς/υπηρεσίες: ΕΟΔΥ, ΥΠΑΙΘ, Υπουργείο Πολιτικής Προστασίας.

III. Σχέδιο περίθαλψης και πρώτων βοηθειών

Σε περίπτωση έκτακτου περιστατικού που οφείλεται σε φυσική καταστροφή ή άλλη αιτία, εφαρμόζεται το επικαιροποιημένο Σχέδιο Μνημονίου Ενεργειών για τη διαχείριση κρίσεων, παρέχονται οι πρώτες βοήθειες από τον/την εκπαιδευτικό ή τη Προϊσταμένη του Νηπιαγωγείου και ενημερώνονται τηλεφωνικά οι γονείς/κηδεμόνες ή το ΕΚΑΒ ενώ συγχρόνως λαμβάνονται όλα τα απαραίτητα μέτρα για την εξασφάλιση της σωματικής και συναισθηματικής ασφάλειας των μαθητών/μαθητριών.

IV. Ασθένεια μαθητών/τριών- φαρμακευτική αγωγή

Σε περίπτωση που μαθητής/μαθήτρια κατά τη διάρκεια της παραμονής του/της στο σχολείο, δηλώσει αδιαθεσία, αμέσως ενημερώνεται τηλεφωνικά από τον/την νηπιαγωγό ή την Προϊσταμένη του σχολείου ο γονέας/κηδεμόνας του για την άμεση προσέλευσή του στο σχολείο και την παραλαβή του παιδιού του.

Με την έναρξη του διδακτικού έτους οι γονείς/κηδεμόνες ενημερώνουν τον/την υπεύθυνο/η νηπιαγωγό αν το παιδί τους υποβάλλεται σε κάποια συγκεκριμένη φαρμακευτική αγωγή ή αν έχει ευαισθησία σε φάρμακα, σε κάποιες τροφές ή σε κάτι άλλο και καλούνται να συμπληρώσουν συγκεκριμένα σχετικά έντυπα, που φυλάσσονται με ευθύνη του/της υπεύθυνου/ης νηπιαγωγού και της Προϊσταμένης του Νηπιαγωγείου ως ευαίσθητα προσωπικά δεδομένα.

Απαγορεύεται η χορήγηση φαρμάκων από τους/τις νηπιαγωγούς, όπως ορίζει σχετική νομοθεσία, παρέχονται όμως οι πρώτες βοήθειες και ενημερώνονται τηλεφωνικά οι γονείς του παιδιού ή το ΕΚΑΒ (σε περίπτωση εξαιρετικού περιστατικού).

Σύμφωνα με απόφαση του Συλλόγου Διδασκόντων και με βάση το πρωτόκολλο του ΕΟΔΥ και τις οδηγίες του ΥΠΑΙΘ, υπεύθυνη διαχείρισης κρουσμάτων covid-19 ορίζεται η Προϊσταμένη του Νηπιαγωγείου και για το παράρτημα του η νηπιαγωγός που την αναπληρώνει Κουκουλιάτα Θεοδώρα.

Άρθρο 7. Εσωτερικός Κανονισμός Λειτουργίας- Διαδικασίες διασφάλισης της εφαρμογής του

Ο κοινά συμφωνημένος Κανονισμός βασίζεται στην ισχύουσα νομοθεσία και στις σύγχρονες παιδαγωγικές και διδακτικές αρχές. Η τήρησή του από όλους τους παράγοντες του σχολείου, μαθητές/μαθήτριες, εκπαιδευτικούς, γονείς/κηδεμόνες, βοηθητικό προσωπικό, με αμοιβαίο σεβασμό στον διακριτό θεσμικό ρόλο τους, αποτελεί προϋπόθεση της εύρυθμης λειτουργίας του Νηπιαγωγείου.

Είναι το θεμέλιο πάνω στο οποίο μπορεί το σχολείο να οικοδομήσει για να πετύχει τους στόχους και το όραμά του.

Θέματα που ανακύπτουν στην εκπαιδευτική καθημερινότητα και δεν προβλέπονται από τον Κανονισμό, αντιμετωπίζονται κατά περίπτωση από την Προϊσταμένη και το Σύλλογο Διδασκόντων, σύμφωνα με τις αρχές της παιδαγωγικής επιστήμης και την κείμενη εκπαιδευτική νομοθεσία, σε πνεύμα συνεργασίας με όλα τα μέλη της σχολικής κοινότητας.

Οι γονείς/κηδεμόνες των μαθητών και μαθητριών ενημερώνονται με κάθε πρόσφορο μέσο, έντυπο ή ηλεκτρονικό, σχετικά με τον κανονισμό του Νηπιαγωγείου.

Θεσσαλονίκη, 16 Σεπτεμβρίου 2022

Η Προϊσταμένη

Χαρίκλεια Παπαβασιλείου

Εγκρίνεται	
Η Συντονίστρια Εκπαιδευτικού Έργου ΠΕ 60 του 1 ^{ου} ΠΕ.Κ.Ε.Σ. Κεντρικής Μακεδονίας	Ο Διευθυντής Πρωτοβάθμιας Εκπαίδευσης Ανατολικής Θεσσαλονίκης
Αναστασία Α. Τσαβδάρη	Ευάγγελος Κελεσίδης
Ημερομηνία:	Ημερομηνία: