

ΕΣΩΤΕΡΙΚΟΣ ΚΑΝΟΝΙΣΜΟΣ 14^{ου} ΝΗΠΙΑΓΩΓΕΙΟΥ ΝΕΑΣ ΙΩΝΙΑΣ

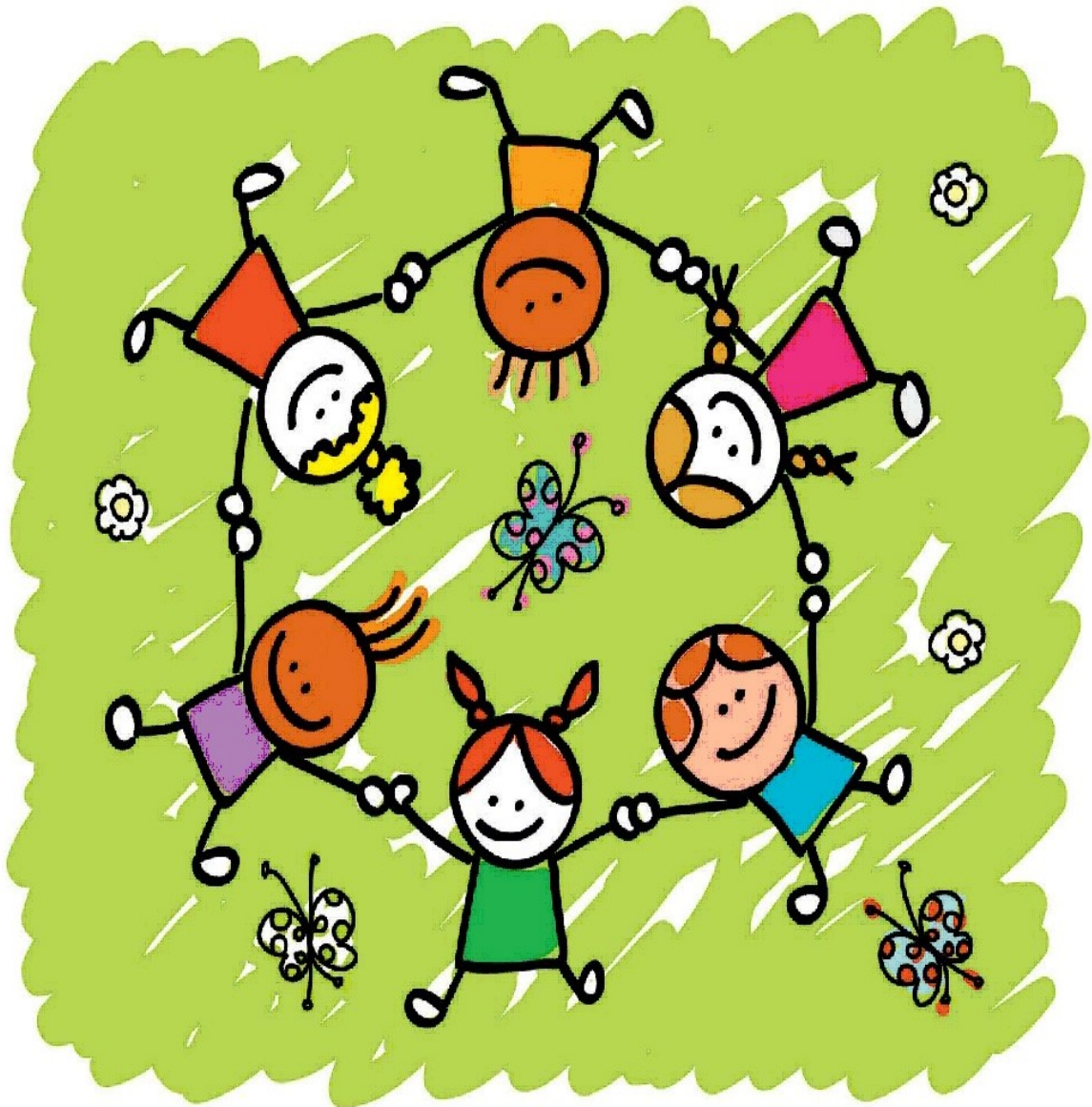
Δ/ΝΣΗ Α/ΘΜΙΑΣ ΕΚΠ/ΣΗΣ ΜΑΓΝΗΣΙΑΣ

ΚΩΔΙΚΟΣ ΣΧΟΛΕΙΟΥ:9350283

ΤΗΛ. ΕΠΙΚΟΙΝΩΝΙΑΣ:24210-85747

EMAIL ΣΧΟΛΕΙΟΥ: mail@14nip-n-ionias.mag.sch.gr

ΙΣΤΟΤΟΠΟΣ ΣΧΟΛΕΙΟΥ:<https://blogs.sch.gr/14nipnio/>



ΠΡΟΪΣΤΑΜΕΝΗ ΝΗΠΙΑΓΩΓΕΙΟΥ: ΖΗΣΗ ΧΑΪΔΟΥΛΑ

ΣΧΟΛΙΚΟ ΕΤΟΣ 2024-2025

ΠΕΡΙΕΧΟΜΕΝΑ

1.Εισαγωγή	3
Ταυτότητα και όραμα του Νηπιαγωγείου.....	4
2. Βασικές αρχές / στόχοι	5
3. Λειτουργία του Νηπιαγωγείου	6
α. Εγγραφές νηπίων	6
β. Έναρξη / λήξη μαθημάτων.....	7
γ. Ωράριο λειτουργίας / Προσέλευση - Αποχώρηση.....	7
δ. Ωρολόγιο πρόγραμμα	8
ε. Εκπαιδευτικές επισκέψεις	9
στ. Σχολικές γιορτές - εκδηλώσεις / αργίες	9
ζ. Πρόγευμα	10
η. Ονομαστικές εορτές - γενέθλια	11
4.Σχολική και Κοινωνική ζωή.....	11
α. Φοίτηση	11
β. Σχολικοί χώροι	11
γ. Διάλειμμα	12
5.Συμπεριφορά - Δικαιώματα - Υποχρεώσεις	12-14
6. Παιδαγωγικός έλεγχος	15
7.Καινοτόμες πρακτικές που έχουν υιοθετηθεί	15
8.Πολιτική του σχολείου προστασίας από πιθανούς κινδύνους.....	16
Αντιμετώπιση έκτακτων αναγκών	16
9.Νέα ψηφιακά εργαλεία.....	17
α.Ψηφιακή βεβαίωση φοίτησης.....	17
β.ψηφιακή πλατφόρμα για αντιμετώπιση της ενδοσχολικής βίας και των φαινομένων εκφοβισμού	17
γ.Ψηφιακή ενημέρωση γονέων/κηδεμόνων	18
δ.Ψηφιακό Βιβλίο Πράξεων Συλλόγου Διδασκόντων.....	18
10.Επικοινωνία με το σχολείο	18
11.Εσωτερικός Κανονισμός Λειτουργίας - Διαδικασίες διασφάλισης της εφαρμογής του.	18

1.Εισαγωγή

Το νηπιαγωγείο είναι ο χώρος όπου τα νήπια, περνούν πολλές ώρες καθημερινά. Μαθαίνουν, παίζουν, χαίρονται, δημιουργούν, συνεργάζονται. Πολλές φορές όμως αντιμετωπίζουν και δυσκολίες, τόσο οι μαθητές, που αφορούν στην προσαρμογή τους στο συγκεκριμένο περιβάλλον και στην συνύπαρξή τους με συνομηλίκους, όσο και το διδακτικό προσωπικό που αφορούν στις σχέσεις μεταξύ τους, με τους γονείς αλλά ακόμα και στην προσπάθεια παροχής ποιοτικού εκπαιδευτικού έργου.

Η σχολική ζωή καλό είναι να διέπεται από κανόνες, οι οποίοι βοηθούν στην εκπαιδευτική διαδικασία και υποστηρίζουν το σχολείο να λειτουργεί αποτελεσματικότερα ως μια ασφαλής κοινότητα μάθησης.

Με τον όρο "σχολικός κανονισμός" εννοούμε το σύνολο των όρων και των κανόνων που αποτελούν προϋποθέσεις για να πραγματοποιείται ανενόχλητα, μεθοδικά και αποτελεσματικά το έργο του σχολείου. Οι συνθήκες αυτές πρέπει να αποβλέπουν στη διαμόρφωση ενός παιδαγωγικού και διδακτικού κλίματος το οποίο θα εξασφαλίζει τη συνεργασία των μελών της σχολικής κοινότητας, χωρίς εντάσεις και συγκρούσεις, με αμοιβαίο σεβασμό, με ανοχή και αναγνώριση. Στο πλαίσιο αυτό ο όρος "σχολική πειθαρχία" αποκτά δημοκρατικό περιεχόμενο και αναδεικνύεται σε βασικό ποιοτικό στοιχείο του σύγχρονου δημοκρατικού σχολείου.

Η σχολική κοινότητα είναι μία οργανωμένη ομάδα που έχει όλα τα χαρακτηριστικά της κοινωνίας. Το σχολείο προετοιμάζει τους νέους να ενταχθούν ομαλά στην κοινωνία. Η εσωτερική οργάνωση της σχολικής ζωής οφείλει να εκπαιδεύει και να διαπαιδαγωγεί σύμφωνα με τα πρότυπα και τις ανάγκες της δημοκρατικής κοινωνίας.

Για το σκοπό αυτό συντάσσεται ο Κανονισμός Εσωτερικής λειτουργίας του Νηπιαγωγείου μας, ο οποίος είναι πλήρως εναρμονισμένος με την ισχύουσα νομοθεσία για τη λειτουργία του σχολείου.

Ο Εσωτερικός Κανονισμός Λειτουργίας συντάσσεται ύστερα από εισήγηση της Προϊσταμένης του Νηπιαγωγείου, με τη συμμετοχή όλων των μελών του Συλλόγου Διδασκόντων, όταν υπάρχουν, των μελών του Διοικητικού Συμβουλίου του Συλλόγου Γονέων και Κηδεμόνων ή απλά εκπροσώπου των γονέων. Εγκρίνεται από τη Σύμβουλο Εκπαίδευσης ΠΕ60 που έχει την παιδαγωγική ευθύνη του σχολείου καθώς και από τον Διευθυντή Εκπαίδευσης.

Ο Εσωτερικός Κανονισμός Λειτουργίας με την έναρξη του σχολικού έτους κοινοποιείται με κάθε πρόσφορο μέσο στους γονείς/κηδεμόνες και αναρτάται με την έναρξη του σχολικού έτους στον ιστότοπο του Νηπιαγωγείου.

Η ακριβής τήρησή του αποτελεί ευθύνη και υποχρέωση όλων των μελών της σχολικής κοινότητας: της Διεύθυνσης του Νηπιαγωγείου, των εκπαιδευτικών και του βοηθητικού προσωπικού, των μαθητών, των γονέων και κηδεμόνων.

Ο Κανονισμός, όταν κριθεί αναγκαίο, αναπροσαρμόζεται, μέσω της προβλεπόμενης από τον νόμο συμμετοχικής διαδικασίας όλων των μελών της σχολικής κοινότητας, έτσι ώστε να συμπεριλαμβάνει νέες νομοθετικές ρυθμίσεις, να ανταποκρίνεται στις αλλαγές των συνθηκών λειτουργίας του σχολείου και τις, κατά καιρούς, αποφάσεις των αρμόδιων συλλογικών οργάνων του.

Ταυτότητα και Όραμα του Νηπιαγωγείου

Η βασική φιλοσοφία και οι στόχοι του Νηπιαγωγείου είναι η προσφορά ποιοτικής εκπαίδευσης σε ένα ασφαλές, ευχάριστο και δημιουργικό περιβάλλον, πλούσιο σε ερεθίσματα, γνώσεις και εμπειρίες. Τα παιδιά γεύονται την επιτυχία και τη χαρά της μάθησης, μέσα σε ένα κλίμα ασφάλειας, αποδοχής, αγάπης και συνεργασίας. Πρωταρχικό μέλημά αποτελεί η ολόπλευρη ανάπτυξη του παιδιού σε όλους τους τομείς (γνωστικό, κοινωνικό, συναισθηματικό και κινητικό τομέα), με γνώμονα τον ρυθμό ανάπτυξης και τη μοναδικότητα του κάθε παιδιού ξεχωριστά. Σε αυτή την προσπάθεια επιδιώκεται ώστε ο γονέας να είναι στενός συνεργάτης και σύμμαχος ούτως ώστε να συμβάλλουμε μαζί στην ανάπτυξη των παιδιών. Επιπλέον, αξιοποιούνται οι σύγχρονες διδακτικές μέθοδοι, χρησιμοποιώντας πλούσιο εκπαιδευτικό υλικό και τεχνολογικά μέσα.

Το όραμα του νηπιαγωγείου εστιάζεται στη δημιουργία ενός κλίματος ευγενούς άμιλλας, που βασίζεται στη συνεργασία και στον αλληλοσεβασμό και οι μαθητές να γίνονται κοινωνοί της γνώσης μέσα από το παιχνίδι, τον πειραματισμό, την εξερεύνηση, τον διάλογο και την κριτική σκέψη.

2. Βασικές αρχές / στόχοι

Ο σκοπός του Νηπιαγωγείου σύμφωνα με την κείμενη νομοθεσία είναι να βοηθήσει τα παιδιά να αναπτυχθούν σωματικά, συναισθηματικά, νοητικά και κοινωνικά μέσα στο πλαίσιο των ευρύτερων στόχων της Α/θμιας Εκπ/σης. Το Νηπιαγωγείο, ως φορέας κοινωνικοποίησης του παιδιού (μετά την οικογένεια), θα πρέπει να εξασφαλίζει τις προϋποθέσεις ώστε τα παιδιά να αναπτύσσονται και να κοινωνικοποιούνται ομαλά και πολύπλευρα. Σύμφωνα με το άρθρο 3, του Ν.1566, το Νηπιαγωγείο βοηθά τα νήπια «να καλλιεργούν τις αισθήσεις τους, να οργανώνουν τις πράξεις τους, κινητικές και νοητικές, να καλλιεργήσουν την κριτική τους σκέψη, να εμπλουτίζουν και να οργανώνουν τις εμπειρίες τους, από το φυσικό και το κοινωνικό περιβάλλον, να αναπτύσσουν πρωτοβουλίες, ελεύθερα και αβίαστα, να αναπτύσσουν την ικανότητα κατανόησης και έκφρασης, με σύμβολα γενικά και ιδιαίτερα, στους τομείς της Γλώσσας, των Μαθηματικών και της Αισθητικής».

Βασικοί στόχοι του νηπιαγωγείου είναι να διαμορφώσουν οι μαθητές/μαθήτριες την προσωπικότητά τους, να διαπαιδαγωγηθούν με τον καλύτερο τρόπο αναπτύσσοντας δεξιότητες, οι οποίες κατέχουν βασικό και κυρίαρχο ρόλο στην μαθησιακή διαδικασία και ταυτόχρονα αποτελούν δεξιότητες ζωής, όπως η δημιουργικότητα, ο αυτοέλεγχος, η συναίσθηση της ευθύνης, η συνεργασία, η ενσυναίσθηση, η αλληλεγγύη, ο αμοιβαίος σεβασμός, η αλληλοκατανόηση, η αποδοχή της διαφορετικότητας, ο σεβασμός όλων σε κοινούς συμφωνημένους κανόνες, η περιβαλλοντική συνείδηση, η προστασία της υγείας, καθώς και η εδραίωση της ισότητας, της αλληλεγγύης και της δημοκρατίας.

Επιπλέον το σύγχρονο νηπιαγωγείο επιδιώκει το σεβασμό της προσωπικότητας του νηπίου, την ικανοποίηση των φυσικών και ψυχικών του αναγκών και το σεβασμό στις ατομικές του διαφορές. Και όλα αυτά μέσα σε μια ατμόσφαιρα στην οποία βασιλεύει η χαρά, το παιχνίδι, η δημιουργία και η πειθαρχημένη ελευθερία.

Οι δυσκολίες και τα προβλήματα που προκύπτουν αντιμετωπίζονται από τα μέλη της σχολικής κοινότητας ως προκλήσεις και ευκαιρίες βελτίωσης, ανάπτυξης και ενδυνάμωσης παιδαγωγικών, διδακτικών και άλλων πρακτικών.

Ο Κανονισμός, περιλαμβάνει όρους και κανόνες, κατανομή αρμοδιοτήτων και ευθυνών, δικαιωμάτων και υποχρεώσεων, για όλα τα μέλη της σχολικής κοινότητας, έτσι ώστε να διαμορφώνεται στο σχολείο ένα παιδαγωγικό και διδακτικό κλίμα που διευκολύνει την απρόσκοπτη, μεθοδική και αποτελεσματική λειτουργία του.

Μέσω των συμφωνημένων αρχών/κατευθύνσεων του Κανονισμού του Νηπιαγωγείου, επιδιώκεται:

- Να εξασφαλίζεται ένα υποστηρικτικό πλαίσιο για να πραγματοποιείται με επιτυχία το εκπαιδευτικό έργο και η απρόσκοπτη συμμετοχή όλων των μαθητών/μαθητριών στην εκπαιδευτική διαδικασία.
- Να αναπτύσσεται κατάλληλο κλίμα για την ανάπτυξη της προσωπικότητας του/της κάθε μαθητή/μαθήτριας αλλά και όλων των μελών της σχολικής κοινότητας.
- Να διασφαλίζεται η σωματική και ψυχική υγεία όλων των μελών της σχολικής κοινότητας.
- Να δημιουργείται πλαίσιο συνθηκών για ουσιαστική μάθηση και εργασία.

Το 14^ο Νηπιαγωγείο Νέας Ιωνίας αποτελείται από ένα πρωινό-υποχρεωτικό τμήμα στο οποίο υπηρετεί η νηπιαγωγός Ζήση Χαϊδούλα, η οποία είναι και προϊσταμένη του Νηπιαγωγείου , καθηγήτρια Αγγλικής Γλώσσας και ΕΒΠ.

3. Λειτουργία του Νηπιαγωγείου

α. Εγγραφές νηπίων

Στο νηπιαγωγείο φοιτούν δύο ηλικίες νηπίων. Η πρώτη ηλικία (νήπια) περιλαμβάνει τα παιδιά, τα οποία στις 31 Δεκεμβρίου του έτους εγγραφής συμπληρώνουν ηλικία πέντε (5) ετών. Η δεύτερη ηλικία (προνήπια) περιλαμβάνει τα παιδιά, τα οποία στις 31 Δεκεμβρίου του έτους εγγραφής συμπληρώνουν ηλικία τεσσάρων (4) ετών.

Η εγγραφή των προνήπιων/νηπίων γίνεται ηλεκτρονικά από 1^η έως 20 Μαρτίου με ευθύνη των γονέων μέσω της ψηφιακής υπηρεσίας <https://proti-eggرافي.services.gov.gr>

Για την εγγραφή των νηπίων απαιτούνται τα εξής δικαιολογητικά:

- Πιστοποιητικό γέννησης του νηπίου (εκδίδεται από την προϊσταμένη του νηπιαγωγείου)
- Επίδειξη βιβλιαρίου υγείας ή προσκόμιση άλλου στοιχείου που να πιστοποιεί ότι πραγματοποιήθηκαν οι προβλεπόμενοι εμβολιασμοί εκ του νόμου
- ΑΔΥΜ (Δίνεται από το νηπιαγωγείο)

Οι ενήλικες που αναλαμβάνουν την ευθύνη για την ασφαλή μετακίνηση του νηπίου από και προς το σχολείο ορίζονται κατά την υποβολή της ηλεκτρονικής αίτησης εγγραφής. Σε διαφορετικό πεδίο της προαναφερθείσας αίτησης ο γονέας επισυνάπτει και το αποδεικτικό από το οποίο προκύπτει η διεύθυνση κατοικίας του νηπίου.

β. Έναρξη / λήξη μαθημάτων

Το σχολικό έτος των νηπιαγωγείων αρχίζει την 1η Σεπτεμβρίου και λήγει στις 31 Αυγούστου του επόμενου έτους. Το διδακτικό έτος αρχίζει την 1η Σεπτεμβρίου και λήγει στις 21 Ιουνίου του επόμενου έτους. Οι εκπαιδευτικές δραστηριότητες αρχίζουν στις 11 Σεπτεμβρίου και λήγουν στις 15 Ιουνίου του επόμενου έτους, ημέρα κατά την οποία χορηγούνται τα αναμνηστικά στα νήπια. Όταν η 15η Ιουνίου είναι Σάββατο ή Κυριακή, οι εκπαιδευτικές δραστηριότητες λήγουν την προηγούμενη Παρασκευή.

Σε ιδιαίτερες περιστάσεις, όπως περιόδους πανδημίας ισχύουν διαφορετικές ημερομηνίες, προσαρμοσμένες στις περιρρέουσες καταστάσεις.

γ.Ωράριο λειτουργίας / Προσέλευση - Αποχώρηση

Η έναρξη, η λήξη, η διάρκεια μαθημάτων του βασικού υποχρεωτικού προγράμματος και του ολοήμερου νηπιαγωγείου, τα διαλείμματα, ο χρόνος διδασκαλίας ανά διδακτική ώρα καθώς και η έναρξη και λήξη του διδακτικού έτους καθορίζονται από τις κείμενες διατάξεις και αποφάσεις του Υ.ΠΑΙ.Θ.Α

Η άφιξη των μαθητών το πρωί γίνεται στο σχολείο από τις **8.15** π.μ. έως τις **8.30** π.μ.

Η έγκαιρη προσέλευση βοηθά στην εύρυθμη λειτουργία του σχολείου.

Οι ενήλικες που συνοδεύουν τους μαθητές κατά την άφιξή τους, εισέρχονται μέσα στο χώρο του Νηπιαγωγείου κατά τη διάρκεια της προσαρμογής των νηπίων και αργότερα στην είσοδο του σχολείου και παραδίδουν τα παιδιά στη Νηπιαγωγό.

Η εξώπορτα του κτιρίου του Νηπιαγωγείου, κλειδώνει στις 8:30 π.μ. και παραμένει κλειστή καθ' όλη τη διάρκεια λειτουργίας του σχολείου, για να διαφυλάσσεται η ασφάλεια των μαθητών. Νήπια που προσέρχονται με καθυστέρηση γίνονται δεκτά με την άδεια της προϊσταμένης, αφού αναφέρουν τον λόγο της καθυστέρησής τους

Η αποχώρηση των μαθητών από το νηπιαγωγείο γίνεται στις **13.00 μ.μ.** Τα παιδιά παραδίδονται μόνο στους ενήλικες, τους οποίους οι γονείς του κάθε παιδιού όρισαν ως υπεύθυνους για την προσέλευση και αποχώρησή των παιδιών τους, στην φόρμα της ηλεκτρονικής αίτησης για την εγγραφή του παιδιού τους στο Νηπιαγωγείο. Η ευθύνη για την ασφάλεια των παιδιών μετά το ωράριο λειτουργίας ανήκει αποκλειστικά στο γονέα ή κηδεμόνα. Οι γονείς/κηδεμόνες είναι υποχρεωμένοι να γνωρίζουν το ωράριο των παιδιών τους. Οι μαθητές σε καμία περίπτωση δε φεύγουν πριν από τη λήξη των μαθημάτων. Αν παρουσιαστεί ανάγκη αποχώρησης κατά τη διάρκεια του σχολικού ωραρίου (π.χ. ασθένεια), γίνεται πάντοτε με τη συνοδεία γονέα ή κηδεμόνα.

Οι γονείς/κηδεμόνες προσέρχονται έγκαιρα για την παραλαβή των μαθητών , παραμένουν έξω από την είσοδο του νηπιαγωγείου, χωρίς να παρεμποδίζουν τη διαδικασία αποχώρησης. Κάθε καθυστέρηση στην αποχώρηση των συνοδών δημιουργεί κινδύνους για την ασφάλεια των νηπίων που παρακολουθούν το σχολικό πρόγραμμα και παρεμποδίζει τη λειτουργία της σχολικής μονάδας. Σε περίπτωση δυσμενών καιρικών συνθηκών, το σχολείο δύναται να τροποποιήσει τη διαδικασία προσέλευσης/αποχώρησης, προς όφελος των μαθητών.

Πρόωρη αποχώρηση από το Υποχρεωτικό πρόγραμμα δεν προβλέπεται. Προκειμένου να διευκολυνθεί, κατά την έναρξη της σχολικής χρονιάς, η ομαλή προσαρμογή των μαθητών/τριών δύναται να εφαρμόζεται ευέλικτο ωράριο παραμονής στο Νηπιαγωγείο κατά τις πρώτες δύο εβδομάδες λειτουργίας (παρ. 7, άρθρο 2, Π.Δ. 79/2017). Επίσης, προβλέπεται η μεταφορά ωραρίου εργασίας σε απογευματινές ώρες έως δύο φορές κατά τη διάρκεια του σχολικού έτους για την οποία ενημερώνονται η Σύμβουλος Εκπαίδευσης ΠΕ60 και ο Διευθυντής Εκπαίδευσης (άρθρο 16, παρ. 10 Π.Δ. 79/2017).

δ. Ωρολόγιο Πρόγραμμα

Η φοίτηση στο Νηπιαγωγείο αποτελεί το πιο σημαντικό βήμα στη ζωή του παιδιού για τη μάθηση, την προσωπική ανάπτυξη και κοινωνικοποίησή του. Οι μαθητές και μαθήτριες παρακολουθούν και συμμετέχουν ενεργά στην καθημερινή εκπαιδευτική διαδικασία σεβόμενοι τους κανόνες του σχολείου, όπως διαμορφώνονται από τους ίδιους και τους εκπαιδευτικών της τάξης, όπως και το δικαίωμα των συμμαθητών και συμμαθητριών τους για μάθηση. Τα παιδιά μαθαίνουν να συν-εργάζονται, να δημιουργούν, να αλληλεπιδρούν, να αυτενεργούν και να είναι υπεύθυνα. Η συνεργασία μεταξύ γονέων/κηδεμόνων και εκπαιδευτικού έχει κοινό στόχο την υγιή ανάπτυξη παιδιών με ολοκληρωμένη προσωπικότητα.

Το Ωρολόγιο πρόγραμμα Νηπιαγωγείου και Ολοήμερου Νηπιαγωγείου καθορίζεται από την Υπουργική απόφαση με Φ.Ε.Κ. 2524, τεύχος Β' /16-8-2016 ,συντάσσεται από το σύλλογο διδασκόντων και υπογράφεται από την Προϊσταμένη Εκπαιδευτικών Θεμάτων της Α/θμιας Εκπ/σης Μαγνησίας.

Το πρόγραμμα δραστηριοτήτων το οποίο ακολουθεί το νηπιαγωγείο έχει καθοριστεί με όσα προβλέπει και περιλαμβάνει το Νέο Πρόγραμμα Σπουδών για το νηπιαγωγείο του Υπουργείου Παιδείας, Θρησκευμάτων και Αθλητισμού. Είναι επίσης σύμφωνο με τις απαιτήσεις της εποχής μας, τόσο για την παροχή ποιοτικής αλλά και άρτιας εκπαίδευσης.

Δράσεις – Προγράμματα εκπονούνται κατά τη διάρκεια της χρονιάς βασιζόμενοι πάντα στις κλίσεις και τα ενδιαφέροντα των παιδιών υπό την επίβλεψη της Συμβούλου Εκπαίδευσης ΠΕ60 ή των Υπευθύνων Εκπαιδευτικών Προγραμμάτων.

Εάν τα επιδημιολογικά δεδομένα ή άλλα έκτακτα γεγονότα το επιβάλουν η Δια Ζώσης εκπαίδευση θα αντικατασταθεί με την Εξ Αποστάσεως μέσω της ψηφιακής πλατφόρμας webex.

ε. Εκπαιδευτικές επισκέψεις

Το πρόγραμμα δραστηριοτήτων προεκτείνεται και συμπληρώνεται με εκπαιδευτικές επισκέψεις σε Μουσεία, θέατρα, πολυχώρους, με θρησκευτικές και επετειακές εκδηλώσεις. Σε περίπτωση διδακτικής επίσκεψης τηρείται το ημερήσιο σχολικό διδακτικό ωράριο, ενώ θα υπάρχει έγκαιρη ενημέρωση, προς τους γονείς και γραπτή έγκρισή τους.

στ. Σχολικές γιορτές - εκδηλώσεις / αργίες

Τα νηπιαγωγεία δεν λειτουργούν:

α. Τα Σάββατα και τις Κυριακές

β. Την 28η Οκτωβρίου (Εθνική εορτή)

γ. Τη 17η Νοεμβρίου, ημέρα κατά την οποία γίνονται εκδηλώσεις για την επέτειο του Πολυτεχνείου, σε όλα τα νηπιαγωγεία, μέσα στο πρωινό ωράριο εργασίας, στις οποίες παίρνει μέρος όλο το διδακτικό προσωπικό. Όταν η 17η Νοεμβρίου είναι Σάββατο ή Κυριακή, οι εκδηλώσεις γίνονται την προηγούμενη Παρασκευή.

δ. Από 24 Δεκεμβρίου μέχρι και 7 Ιανουαρίου (διακοπές Χριστουγέννων).

ε. Την 30η Ιανουαρίου, εορτή των Τριών Ιεραρχών. Την ημέρα αυτή το διδακτικό προσωπικό παίρνει μέρος στον εκκλησιασμό και στις σχετικές εκδηλώσεις της εκπαιδευτικής κοινότητας της περιοχής.

στ. Την Καθαρή Δευτέρα

ζ. Την 25η Μαρτίου (Εθνική εορτή)

η. Από τη Μ. Δευτέρα μέχρι και την Παρασκευή της Διακαινησίμου (διακοπές Πάσχα)

θ. Την 1η Μαΐου

ι. Την εορτή του Αγίου Πνεύματος

ια. Από 22 Ιουνίου μέχρι και 31 Αυγούστου (θερινές διακοπές).

Οι σχολικές γιορτές, εθνικές, θρησκευτικές ή άλλου τύπου, καθώς και οι διδακτικές επισκέψεις αποτελούν μέρος της σχολικής ζωής και βοηθούν στην πραγματοποίηση του σχολικού έργου, γι' αυτό οι μαθητές καλό θα ήταν να μην απουσιάζουν από αυτές αν δεν έχουν σοβαρό λόγο.

Η γιορτή των Χριστουγέννων και της λήξης του σχολικού έτους γίνεται με την παρουσία των γονέων ενώ ο εορτασμός της 28^{ης} Οκτωβρίου, της 25^{ης} Μαρτίου και της 17ης Νοέμβρη γίνεται μεταξύ των εκπαιδευτικών και των μαθητών. Στις Εθνικές γιορτές αλλά και στις θρησκευτικές μετά τη λήξη της γιορτής αποχωρούν τα παιδιά.

Ειδικότερα: 1) Οι εκδηλώσεις για την επέτειο της εθνικής εορτής της 28ης Οκτωβρίου πραγματοποιούνται στις 27 Οκτωβρίου, ημέρα κατά την οποία τιμάται και η ελληνική σημαία και για την επέτειο της εθνικής εορτής της 25ης Μαρτίου στις 24 του ίδιου μήνα. Σε περίπτωση που η 28η Οκτωβρίου και η 25η Μαρτίου είναι Κυριακή ή Δευτέρα, οι εκδηλώσεις γίνονται την προηγούμενη Παρασκευή. 2) Έκτακτες εορταστικές εκδηλώσεις πραγματοποιούνται με απόφαση του Υπουργού Παιδείας Θρησκευμάτων και Αθλητισμού ή του οικείου Δήμου όταν πρόκειται για εκδήλωση τοπικού ενδιαφέροντος. 3) Τα νηπιαγωγεία μπορούν να παίρνουν μέρος στο γενικό εορτασμό των εθνικών και τοπικών εορτών, σύμφωνα με το πρόγραμμα της δημοτικής αρχής. 4) Εκκλησιασμός νηπίων μπορεί να γίνει ύστερα από απόφαση του Συλλόγου Διδασκόντων, εφόσον το επιτρέπουν οι τοπικές συνθήκες και εξασφαλίζονται οι προϋποθέσεις για ασφαλή μετάβασή τους στο ναό. 5) Το Νηπιαγωγείο παραμένει επίσης κλειστό όταν η Νηπιαγωγός παρακολουθεί υποχρεωτικά σεμινάρια της Συμβούλου Εκπαίδευσης ΠΕ60 και κατά τις εκλογές (Δημοτικές, Βουλευτικές, Συνδικαλιστικές).

ζ.Πρόγευμα

Κάθε παιδί θα πρέπει, από την αρχή της σχολικής χρονιάς να έχει μαζί του μία σχολική τσάντα νηπιαγωγείου (με εύχρηστο κούμπωμα), μέσα στην οποία θα φέρνει καθημερινά το πρόγευμα του. Θα πρέπει επίσης να έχει μία μικρή υφασμάτινη πετσέτα την οποία θα στρώνει επάνω στο τραπέζι, το μπολ του φαγητού του, κουτάλι και μπουκάλι με νερό. Για λόγους υγιεινής, η πετσέτα είναι απαραίτητο να αλλάζει καθημερινά και τα υπόλοιπα σκεύη να πλένονται σχολαστικά. Οι ώρες του προγεύματος και του γεύματος είναι ιδιαίτερες στιγμές της ημέρας. Παρακαλούμε να μη δίνετε στο παιδί σας τρόφιμα τα οποία δεν του αρέσουν ή τα οποία δυσκολεύεται να φάει, γιατί αυτό είναι πιθανόν να αποτελέσει αφορμή για αντιδράσεις του προς το νηπιαγωγείο. Φροντίζετε να παίρνει μαζί του

υγιεινές τροφές – ως επί το πλείστον – και απαγορεύονται τα γαριδάκια, τσιπς, σοκολάτες, κρουασάν τυποποιημένα κ.α. Δεν πρέπει να έχει μαζί του ξηρούς καρπούς, τσίχλες, ή καραμέλες, για λόγους ασφάλειας τόσο του ιδίου, όσο και των άλλων παιδιών

η.Ονομαστικές εορτές - γενέθλια

Κατά τις ονομαστικές γιορτές και τις ημέρες των γενεθλίων των νηπίων μπορούν αυτά να κεράσουν ατομικά συσκευασμένα γλυκά στα παιδιά.

4. Σχολική και Κοινωνική Ζωή

α. Φοίτηση

Η φοίτηση των μαθητών/μαθητριών στο Νηπιαγωγείο είναι **υποχρεωτική** και εποπτεύεται από την εκπαιδευτικό της τάξης, η οποία συμβαίνει στην προκειμένη περίπτωση να είναι και η προϊσταμένη του Νηπιαγωγείου, καταγράφει τις καθημερινές απουσίες και τις καταχωρίζει στο πληροφοριακό σύστημα του Υ.ΠΑΙ.Θ.Α. Η ελλιπής φοίτηση και μάλιστα χωρίς σοβαρό λόγο, δυσχεραίνει τόσο το σχολικό έργο όσο και την πρόοδο των μαθητών/μαθητριών. Την ουσιαστική αλλά και την τυπική ευθύνη απέναντι στο σχολείο και την πολιτεία για τη φοίτηση των μαθητών, φέρουν κατά το νόμο οι γονείς/κηδεμόνες τους.

Επί απουσίας, οφείλουν οι γονείς να ενημερώσουν αρχικά την εκπαιδευτικό για την αιτία της απουσίας του νηπίου Σε περίπτωση ασθένειας , υποχρεωτικά οφείλει ο γονέας να προσκομίσει ιατρική βεβαίωση στην οποία θα αναφέρεται επακριβώς το είδος της ασθένειας που είχε και θα τονίζεται σαφώς από το θεράποντα ιατρό η δυνατότητά του να επανέλθει στο νηπιαγωγείο, χωρίς να υπάρχει κίνδυνος μετάδοσης της ασθένειάς του στα άλλα παιδιά. Σε άλλη περίπτωση απουσίας, ο γονέας προσκομίζει υποχρεωτικά υπεύθυνη δήλωση στην οποία θα αναφέρεται ο λόγος της απουσίας του.

β. Σχολικοί χώροι

Κοινός στόχος όλων είναι ο σεβασμός του σχολικού χώρου. Ο σεβασμός στα περιουσιακά στοιχεία του Νηπιαγωγείου, τις υποδομές, τον εξοπλισμό αλλά και το φυσικό περιβάλλον του σχολείου αποτελεί βασική υποχρέωση όλων των μελών της σχολικής κοινότητας. Με το ίδιο σκεπτικό υπάρχει φροντίδα για την τάξη και την

καλαισθησία στις σχολικές αίθουσες, καθώς είναι ο ιδιαίτερος χώρος, όπου παραμένουν και εργάζονται μαθητές/μαθήτριες και εκπαιδευτικοί πολλές ώρες. Φροντίδα όλων είναι να διατηρούνται οι χώροι καθαροί. Τεράστια συμβολή σε αυτό έχει και η υπεύθυνη καθαριότητας του Νηπιαγωγείου.

γ. Διάλειμμα

Το διάλειμμα γίνεται μέσα στην αίθουσα διδασκαλίας καθώς το νηπιαγωγείο δεν έχει προαύλιο χώρο. Το διάλειμμα είναι χρόνος παιχνιδιού και ανάπτυξης κοινωνικών σχέσεων όπου οι μαθητές και οι μαθήτριες αλληλεπιδρούν, παίζουν αρμονικά και για οποιοδήποτε πρόβλημα ή δυσκολία αντιμετωπίζουν απευθύνονται στην εκπαιδευτικό που βρίσκεται μαζί τους.

5. Συμπεριφορά - Δικαιώματα - Υποχρεώσεις

Η Προϊσταμένη του 14ου Νηπιαγωγείου Νέας Ιωνίας:

- Συμβάλλει στη δημιουργία κλίματος δημοκρατικής συμπεριφοράς στους κοινωνούς της παιδευτικής διαδικασίας, για την ομαλή λειτουργία του σχολείου.
- Ενημερώνει τα μέλη της εκπαιδευτικής κοινότητας για την εκπαιδευτική νομοθεσία, τις εγκυκλίους και τις αποφάσεις που αφορούν τη λειτουργία του Σχολείου και τις αρμοδιότητες του Συλλόγου Διδασκόντων.
- Λαμβάνει μέριμνα για την εξασφάλιση παιδαγωγικών μέσων και εργαλείων, την καλή χρήση τους στη σχολική τάξη, τη λειτουργικότητα και την αντικατάστασή τους, σε περίπτωση φθοράς.
- Είναι υπεύθυνη, μαζί με τους/τις εκπαιδευτικούς (όταν συνυπάρχει και με άλλους εκπαιδευτικούς), για την καθαριότητα και αισθητική των χώρων του Νηπιαγωγείου, καθώς και για την προστασία της υγείας και ασφάλειας των μαθητών/μαθητριών.
- Έχει την ευθύνη για τη διαμόρφωση θετικού κλίματος στο σχολείο, για την ανάπτυξη αρμονικών σχέσεων ανάμεσα στα μέλη της σχολικής κοινότητας.

Στην προκειμένη περίπτωση που η προϊσταμένη είναι και η μόνη εκπαιδευτικός του Νηπιαγωγείου, επιπλέον μεριμνά να:

- Εκπαιδεύει τους μαθητές και τις μαθήτριες, σύμφωνα με τους σκοπούς και τους στόχους της προσχολικής εκπαίδευσης και μέσα στο πλαίσιο της εκπαιδευτικής πολιτικής και με την καθοδήγηση των Στελεχών της Εκπαίδευσης.

- Προετοιμάζει καθημερινά και οργανώνει την εκπαιδευτική διαδικασία, εφαρμόζοντας σύγχρονες και κατάλληλες μεθόδους διδασκαλίας, με βάση τις ανάγκες και ιδιαιτερότητες των μαθητών/μαθητριών.
- Συνεργάζεται με τους μαθητές/μαθήτριες, επιδεικνύοντας τον απαραίτητο σεβασμό στην προσωπικότητά τους, καλλιεργεί και εμπνέει σ' αυτούς, κυρίως με το παράδειγμά της, δημοκρατική συμπεριφορά.
- Μεριμνά για τη δημιουργία κλίματος αρμονικής συνεργασίας και συνεχούς και αμφίδρομης επικοινωνίας με τους γονείς/κηδεμόνες των μαθητών/μαθητριών, και τους ενημερώνει για τη φοίτηση, τη συμπεριφορά και την εξέλιξη των παιδιών τους.
- Φροντίζει για την πρόοδο όλων των μαθητών /μαθητριών τους και τους προσφέρει παιδεία διανοητική, ηθική και κοινωνική.
- Συμβάλλει στην εμπέδωση ενός ήρεμου, θετικού, συνεργατικού, συμπεριληπτικού, εποικοδομητικού σχολικού κλίματος.
- Ενδιαφέρεται για τις συνθήκες ζωής των μαθητών/μαθητριών τους στην οικογένεια και στο ευρύτερο κοινωνικό περιβάλλον, λαμβάνει υπόψη τους παράγοντες που επηρεάζουν την πρόοδο και συμπεριφορά των μαθητών/μαθητριών τους και υιοθετεί κατάλληλες παιδαγωγικές ενέργειες, ώστε να αντιμετωπισθούν πιθανά προβλήματα.
- Ενθαρρύνει τους μαθητές/μαθήτριες να συμμετέχουν ενεργά στη διαμόρφωση και λήψη αποφάσεων για θέματα που αφορούν τους ίδιους και το σχολείο και καλλιεργεί τις αρχές και το πνεύμα αλληλεγγύης και συλλογικότητας.
- Συνεργάζεται με τους εκπαιδευτικούς ειδικής αγωγής προκειμένου να υποστηριχθούν οι μαθητές με ειδικές εκπαιδευτικές ανάγκες καθώς και οι οικογένειές τους.
- Συνεργάζεται με τους γονείς και τα αρμόδια Στελέχη Εκπαίδευσης για την καλύτερη δυνατή παιδαγωγική αντιμετώπιση προβλημάτων συμπεριφοράς, σεβόμενη την προσωπικότητα και τα δικαιώματα των μαθητών/μαθητριών.
- Ανανεώνει και εμπλουτίζει τις γνώσεις τους, σχετικά με τις επιστήμες της αγωγής τόσο μέσω των διάφορων μορφών επιμόρφωσης, που παρέχονται θεσμικά από το σύστημα της οργανωμένης εκπαίδευσης, όσο και μέσω της ενδοσχολικής επιμόρφωσης ή και της αυτοεπιμόρφωσης.

Οι μαθητές/μαθήτριες:

- Επιδεικνύουν σεβασμό, με τη στάση τους, προς κάθε μέλος της σχολικής κοινότητας.

- Κατά τη διάρκεια των μαθημάτων τηρούν τους κανόνες της τάξης, συμμετέχουν ενεργά συνδιαμορφώνοντας την καθημερινή εκπαιδευτική διαδικασία.
- Απευθύνονται στην προϊσταμένη - εκπαιδευτικό του Σχολείου και ζητούν τη βοήθειά της, για κάθε πρόβλημα που τους απασχολεί και τους δημιουργεί εμπόδιο στη σχολική ζωή.
- Προσέχουν ώστε να διατηρούν καθαρούς όλους τους χώρους και δείχνουν ενδιαφέρον για την υλική παρουσία του σχολείου.
- Αποφεύγουν ρητά την άσκηση οποιασδήποτε μορφής βίας (σωματική, λεκτική ή ψυχολογική).
- Προσπαθούν να λύνουν τις αντιθέσεις ή διαφωνίες με διάλογο.

Σε περιπτώσεις που γίνονται αποδέκτες ή παρατηρητές βίαιης λεκτικής, ψυχολογικής ή και σωματικής συμπεριφοράς, ενεργούν άμεσα και ακολουθούν τα παραπάνω βήματα:

1. Συζητούν άμεσα και ειρηνικά με όποιον έχουν διαφορά.
 2. Απευθύνονται στην υπεύθυνη προϊσταμένη-εκπαιδευτικό του Νηπιαγωγείου.
- Συμβάλλουν στην υιοθέτηση αειφορικών πρακτικών, όπως η ανακύκλωση υλικών.
 - Στις σχολικές εκδηλώσεις και γιορτές αλλά και στις διδακτικές επισκέψεις εκτός Νηπιαγωγείου ακολουθούν την εκπαιδευτικό τους, με τη συνοδεία γονέων, όπου αυτή ορίζεται εκ του νόμου και συμπεριφέρονται με ευγένεια και ευπρέπεια.

Γονείς και κηδεμόνες:

- Φροντίζουν ώστε το παιδί να έρχεται έγκαιρα και ανελλιπώς στο σχολείο και να ενημερώνουν σε περίπτωση απουσίας του.
- Διαβάζουν προσεκτικά όλες τις ανακοινώσεις, έντυπες ή ηλεκτρονικές, ώστε να ενημερώνονται για θέματα λειτουργίας του Σχολείου.
- Συνεργάζονται αρμονικά σε προσωπικό επίπεδο με την Προϊσταμένη νηπιαγωγό του τμήματος για θέματα που αφορούν τους μαθητές/μαθήτριες.
- Ενημερώνουν έγκαιρα και προσκομίζουν τα σχετικά έγγραφα, αν υπάρχουν, για κάθε ειδικό θέμα που αντιμετωπίζουν τα παιδιά τους - θέματα υγείας, ειδικές εκπαιδευτικές ικανότητες ή ανάγκες, θέματα οικογενειακής και κοινωνικής κατάστασης - τα οποία μπορούν να επηρεάσουν την επίδοση, τη φοίτηση και συμπεριφορά του παιδιού και ζητούν τη συνδρομή του σχολείου.

Σε περίπτωση που υπάρχει κάτι που δυσαρεστεί, προβληματίζει ή ενοχλεί τους γονείς σε σχολικό επίπεδο θα πρέπει να το συζητούν με την προϊσταμένη νηπιαγωγό .

6. Παιδαγωγικός έλεγχος

Τα ζητήματα μη αποδεκτής συμπεριφοράς στο σχολείο αποτελούν αντικείμενο συνεργασίας των γονέων/κηδεμόνων με τον εκπαιδευτικό/την εκπαιδευτικό υπεύθυνο της τάξης, τον Διευθυντή/τη Διευθύντρια, τον Προϊστάμενο/Προϊσταμένη της σχολικής μονάδας και την Σύμβουλο Εκπαίδευσης ΠΕ60, προκειμένου να υπάρξει η καλύτερη δυνατή παιδαγωγική αντιμετώπιση του θέματος. Σε κάθε περίπτωση και πριν από οποιαδήποτε απόφαση, λαμβάνεται υπόψη η βασική αρχή του σεβασμού της προσωπικότητας και των δικαιωμάτων του παιδιού. Οι σωματικές ποινές δεν επιτρέπονται.

Το σχολείο, ως φορέας αγωγής, έχει καθήκον να λειτουργεί έτσι ώστε οι μαθητές και μαθήτριες να συνειδητοποιήσουν ότι κάθε πράξη τους έχει συνέπειες, να μάθουν να αναλαμβάνουν την ευθύνη των επιλογών τους και να γίνουν υπεύθυνοι πολίτες. Αν η συμπεριφορά του μαθητή και της μαθήτριας δεν εναρμονίζεται με τα αποδεκτά πρότυπα και αποκλίνει από την τήρηση του εσωτερικού κανονισμού του σχολείου, τότε αντιμετωπίζει τον παιδαγωγικό έλεγχο, σύμφωνα με τις αρχές της ψυχολογίας και παιδαγωγικής που διέπουν την ηλικία του.

Οι γονείς/κηδεμόνες ενημερώνονται από το Σχολείο για την όποια μη αποδεκτή συμπεριφορά των παιδιών τους. Η στενή συνεργασία σχολείου-γονέων/κηδεμόνων είναι πάντα αναγκαία και επιβεβλημένη.

7.Καινοτόμες πρακτικές που έχουν υιοθετηθεί

Θα πραγματοποιηθούν τα Εργαστήρια Δεξιοτήτων στα πλαίσια των 4 θεματικών κύκλων (Ζω καλύτερα-Ευ Ζην, Φροντίζω το περιβάλλον, Ενδιαφέρομαι και Ενεργώ-Κοινωνική Συναίσθηση και Ευθύνη, Δημιουργώ και Καινοτομώ-Δημιουργική σκέψη και Πρωτοβουλία) μέσα από τα οποία θα επιδιωχθεί να καλλιεργηθούν δεξιότητες του, μάθησης, ζωής, επιστήμης και τεχνολογίας. Θα πραγματοποιηθούν 5 έως 7 εργαστήρια σε κάθε θεματική ενότητα-κύκλο διάρκειας 2 έως 3 ωρών το κάθε εργαστήριο.Επίσης τα παιδιά θα διδαχτούν την Αγγλική Γλώσσα σε δύο διδακτικές ώρες την εβδομάδα.

Επιπλέον, στο σχολείο δύναται να λειτουργεί δανειστική βιβλιοθήκη, για την ενδυνάμωση της φιλαναγνωσίας. Κάθε μαθητής μπορεί να δανείζετε ένα βιβλίο και να το επιστρέφει σε προκαθορισμένο χρόνο. Ο μαθητής που δεν έχει επιστρέψει το βιβλίο του ΔΕΝ μπορεί να δανειστεί άλλο βιβλίο μέχρι την επιστροφή του προηγούμενου.

Τα δανειζόμενα βιβλία της Βιβλιοθήκης πρέπει να επιστρέφονται εγκαίρως και σε καλή κατάσταση.

Η ημερομηνία έναρξη της δανειστικής βιβλιοθήκης ανακοινώνεται από τη νηπιαγωγό.

8. Πολιτική του σχολείου προστασίας από πιθανούς κινδύνους

Αντιμετώπιση έκτακτων αναγκών

Οι φυσικές καταστροφές παρουσιάζουν αυξητική τάση τα τελευταία χρόνια με ποικίλες συνέπειες στο ανθρωπογενές περιβάλλον. Οι σχολικές μονάδες, ως λειτουργικοί χώροι φιλοξενίας και δραστηριοποίησης ευάλωτης ομάδας του πληθυσμού, απαιτούν αυξημένο βαθμό ετοιμότητας έναντι των κινδύνων αυτών.

Η απρόβλεπτη ή περιστασιακή κρίση είναι αυτή που συνδέεται ευθέως με την ανάγκη εκπόνησης ενός σχεδίου διαχείρισής της. Τα κρίσιμα συμβάντα χρήζουν έγκαιρων και έγκυρων ενεργειών ανταπόκρισης. Η έγγραφη και οργανωμένη αποτύπωση αυτών, σε επίπεδο σχολικής μονάδας, συνιστά το πρωτόκολλο - σχέδιο διαχείρισης κρίσεων. Τα οφέλη ενός τέτοιου σχεδίου έγκεινται στη διασφάλιση της σωματικής ακεραιότητας και της ψυχικής υγείας του ανθρώπινου δυναμικού του σχολείου:

Οι φάσεις του σχεδίου υλοποίησης της διαχείρισης κρίσεων είναι οι εξής:

1. Προσδιορισμός της κρίσης - γεγονόςτος (π.χ. πλημμύρα, πυρκαγιά).
2. Επίπεδο αντιμετώπισης.
3. Ειδοποίηση - ενημέρωση όσων εμπλέκονται στην αντιμετώπιση της κρίσης.
4. Επιλογή τρόπου και πλαισίου ενημέρωσης των εμπλεκόμενων υπηρεσιών και φορέων, των γονέων και κηδεμόνων.
5. Αξιολόγηση διαχείρισης της κρίσης.

Στην κατεύθυνση αυτή, έχει συσταθεί ομάδα Διαμόρφωσης Σχεδίου Αντιμετώπισης Κρίσεων, που απαρτίζεται από το Σύλλογο Διδασκόντων με υπεύθυνη την προϊσταμένη-νηπιαγωγό του σχολείου.

Για την προστασία από σεισμούς και συνωδά φυσικά φαινόμενα επικαιροποιείται τακτικά το Σχέδιο Μνημονίου Ενεργειών για τη διαχείριση του Σεισμικού Κινδύνου στην αρχή της σχολικής χρονιάς και υλοποιούνται ασκήσεις ετοιμότητας κατά τη διάρκεια του σχολικού έτους. Η Προϊσταμένη του Νηπιαγωγείου αναλαμβάνει να συντάξει τον εσωτερικό κανονισμό για την αντιμετώπιση καταστάσεων κρίσης. Στην αρχή του σχολικού έτους και σε συνεργασία με τον Σύλλογο Διδασκόντων, προβαίνει σε όλες τις απαιτούμενες ενέργειες που προβλέπονται για την αντιμετώπιση των έκτακτων αναγκών εντός του σχολικού χώρου. Επίσης, ενημερώνουν τους μαθητές/μαθήτριες για τους βασικούς κανόνες και τρόπους αντίδρασης κατά την εκδήλωση των φαινομένων αυτών.

Σε περίπτωση κρίσης οι μαθητές/μαθήτριες παραδίδονται μόνο στους γονείς/κηδεμόνες τους ή στα πρόσωπα που οι γονείς/κηδεμόνες έχουν ορίσει γραπτώς για την παραλαβή των μαθητών/τριών από τη σχολική μονάδα.

Τέλος, σε καταστάσεις πανδημίας ή ακραίων-επικίνδυνων φαινομένων οι εκπαιδευτικοί, μαθητές/μαθήτριες, γονείς/κηδεμόνες, Διευθυντές/Διευθύντριες, Προϊστάμενοι/Προϊστάμενες οφείλουν να συμμορφώνονται και να ακολουθούν ρητά τις οδηγίες που εκδίδουν οι εκάστοτε αρμόδιοι φορείς/υπηρεσίες: π.χ. ΕΟΔΥ, Υ.ΠΑΙ.Θ.Α, Υπουργείο Πολιτικής Προστασίας, κ.λ.π. για την εύρυθμη λειτουργία της σχολικής μονάδας και την ασφάλεια των μελών της.

Χώρος συγκέντρωσης σε περίπτωση ανάγκης ορίζεται ο χώρος απέναντι από το νηπιαγωγείο καθώς δεν υπάρχει προαύλειος χώρος.

9. Νέα Ψηφιακά Εργαλεία

1. Ψηφιακή Βεβαίωση Φοίτησης

Οι γονείς/κηδεμόνες των μαθητών/τριών έχουν τη δυνατότητα έκδοσης Βεβαίωσης Φοίτησης των εξαρτώμενων τέκνων τους μέσω της Ενιαίας Ψηφιακής Πύλης της Δημόσιας Διοίκησης (<https://www.gov.gr/ipiresies/ekpaideuse/eggraphe-se-skholeio/attending-school>).

2. Ψηφιακή Πλατφόρμα για την αντιμετώπιση της ενδοσχολικής βίας και των φαινομένων εκφοβισμού

Για την αντιμετώπιση της ενδοσχολικής βίας και του εκφοβισμού έχει δημιουργηθεί ειδική ψηφιακή πλατφόρμα για υποβολή καταγγελιών (<https://stop-bullying.gov.gr/>). Στη συγκεκριμένη πλατφόρμα έχουν πρόσβαση

μαθητές και γονείς, καθώς και όσοι έχουν την επιμέλεια μαθητών/τριών, οι οποίοι δύνανται να υποβάλουν αναφορές

Αποδέκτες - υπεύθυνοι υποδοχείς σε επίπεδο σχολικής μονάδας των αναφορών για περιστατικά εκφοβισμού και ενδοσχολικής βίας που υποβάλλονται ψηφιακά είναι η προϊσταμένη της σχολικής μονάδας και ένας(1)εκπαιδευτικός(εφόσον υπάρχει) που ορίζεται από εκείνην για το σκοπό αυτό.

3. Ψηφιακή Ενημέρωση γονέων/κηδεμόνων

Δίνεται η δυνατότητα στους γονείς/κηδεμόνες να ενημερώνονται ηλεκτρονικά για τις απουσίες των μαθητών/τριών μέσω της ηλεκτρονικής εφαρμογής «e-Parents» (<https://eschools.minedu.gov.gr/login>).

4.Ψηφιακό Βιβλίο Πράξεων Συλλόγου Διδασκόντων

Με την υπ' αριθμ. [3446/2024 \(Β' 2988\) Υ.Α.](#) δίνεται η δυνατότητα ψηφιακής σύνταξης και ψηφιακής υπογραφής πρακτικών του Συλλόγου Διδασκόντων/ουσών.Για το σχολικό έτος 2024-2025 ο Σύλλογος Διδασκόντων του σχολείου μας αποφάσισε την τήρηση χειρόγραφου Βιβλίου Πράξεων Συλλόγου Διδασκόντων(Πράξη Νο 1/02/09/2024).

10.Επικοινωνία με το σχολείο

Οι γονείς επικοινωνούν με το σχολείο μέσω σταθερής τηλεφωνίας (24210-85747), μέσω του ηλεκτρονικού ταχυδρομείου του νηπιαγωγείου mail@14nipn-ionias.mag.sch.gr και μέσω του ιστότοπου του νηπιαγωγείου <https://blogs.sch.gr/14nipnio/>.

11.Εσωτερικός Κανονισμός Λειτουργίας- Διαδικασίες διασφάλισης της εφαρμογής του

Ο κοινά συμφωνημένος Κανονισμός βασίζεται στην ισχύουσα νομοθεσία και στις σύγχρονες παιδαγωγικές και διδακτικές αρχές. Η τήρησή του από όλους τους παράγοντες του σχολείου (μαθητές/μαθήτριες, εκπαιδευτικούς, γονείς/κηδεμόνες,

βοηθητικό προσωπικό) με αμοιβαίο σεβασμό στον διακριτό θεσμικό ρόλο τους αποτελεί προϋπόθεση της εύρυθμης λειτουργίας του Νηπιαγωγείου. Είναι το θεμέλιο πάνω στο οποίο μπορεί το σχολείο να οικοδομήσει για να πετύχει τους στόχους και το όραμά του. Θέματα που ανακύπτουν στην εκπαιδευτική καθημερινότητα και δεν προβλέπονται από τον Κανονισμό, αντιμετωπίζονται κατά περίπτωση από την Προϊσταμένη του Νηπιαγωγείου σύμφωνα με τις αρχές της παιδαγωγικής επιστήμης και την κείμενη εκπαιδευτική νομοθεσία, σε πνεύμα συνεργασίας με όλα τα μέλη της σχολικής κοινότητας.

Οι γονείς/κηδεμόνες των μαθητών και μαθητριών ενημερώνονται με κάθε πρόσφορο μέσο, έντυπο ή ηλεκτρονικό, σχετικά με τον κανονισμό του Νηπιαγωγείου.

Βόλος, 20-09-2024

Η Προϊσταμένη-Νηπιαγωγός

Εκπρόσωπος γονέων

Ζήση Χαϊδούλα

Σάλτη Αγορίτσα

Εγκρίνεται

Η Σύμβουλος Εκπαίδευσης ΠΕ60

Ο Διευθυντής Εκπαίδευσης

.....
Ημερομηνία

.....
Ημερομηνία

