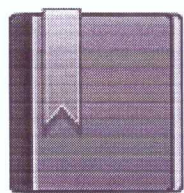
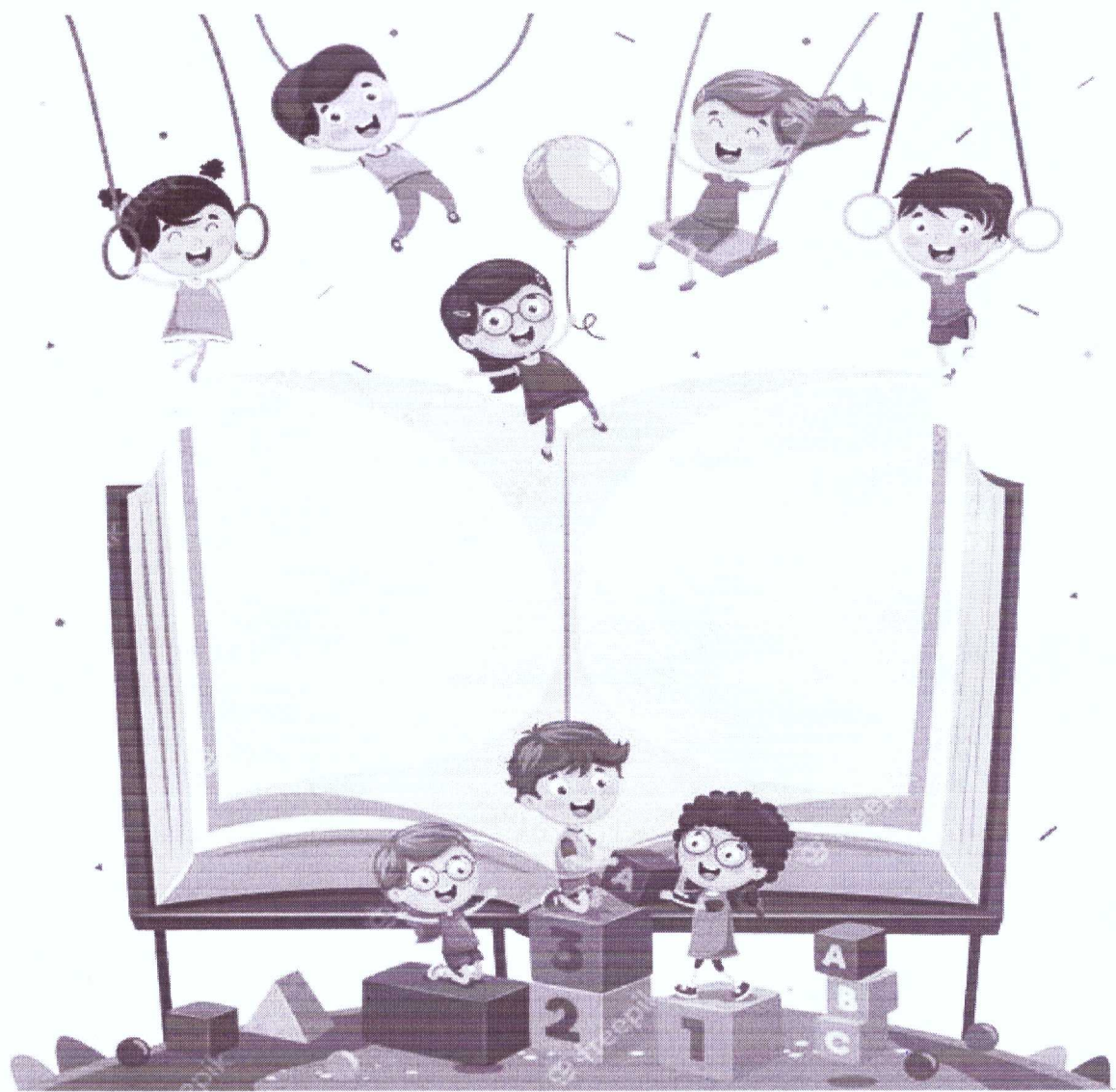


ΣΧ.ΕΤΟΣ 2022-23

**Εσωτερικός Κανονισμός
Λειτουργίας 14ου
Νηπ.Κατερίνης**





**ΤΑΥΤΟΤΗΤΑ
ΣΧΟΛΕΙΟΥ**

ΔΙΠΕ ΠΙΕΡΙΑΣ

14ο 2/θέσιο Νηπιαγωγείο Κατερίνης

Κωδικός Σχολείου (ΥΠΑΙΘ) 9390166

Έδρα του Σχολείου		ΒΑΣΙΛΕΙΑΔΗ ΚΑΙ ΠΕΡΔΙΚΑ
Τηλέφωνο	2351029496	Fax
e-mail:	mail@14nip-kater.pie.sch.gr	Ιστοσελίδα https://blogs.sch.gr/ 14nipkater/
Προϊσταμένη Σχολικής Μονάδας		ΠΟΥΛΟΥ ΠΟΛΥΞΕΝΗ
Πρόεδρος Συλλόγου Γονέων/Κηδεμόνων		ΣΗΜΕΛΑ ΕΛΕΥΘΕΡΙΑΔΟΥ

Περιεχόμενα

Εισαγωγή.....	1
<i>Σύνταξη, έγκριση και τήρηση του Κανονισμού.....</i>	<i>1</i>
<i>Ταυτότητα και όραμα του σχολείου μας.....</i>	<i>1</i>
1. Βασικές αρχές και στόχοι του Εσωτερικού Κανονισμού Λειτουργίας.....	1
2. Λειτουργία του Σχολείου.....	2
<i>I. Διδακτικό ωράριο.....</i>	<i>4</i>
<i>III. Ωρολόγιο Πρόγραμμα του Σχολείου.....</i>	<i>3</i>
3. Σχολική και Κοινωνική Ζωή.....	3
<i>I. Φοίτηση.....</i>	<i>3</i>
<i>II. Σχολικοί χώροι.....</i>	<i>5</i>
<i>III. Διάλειμμα.....</i>	<i>4</i>
<i>IV. Σχολικό πρόγραμμα.....</i>	<i>4</i>
<i>V. Συμπεριφορά - Δικαιώματα - Υποχρεώσεις.....</i>	<i>4</i>
<i>VI. Παιδαγωγικός έλεγχος.....</i>	<i>6</i>
<i>VII Καινοτόμες πρακτικές που έχουν υιοθετηθεί στο σχολείο.....</i>	<i>8</i>
<i>VIII Άλλα θέματα.....</i>	<i>8</i>
4. Επικοινωνία και Συνεργασία Γονέων/Κηδεμόνων-Σχολείου.....	7
<i>I. Σημασία της επικοινωνίας και της συνεργασίας σχολείου-οικογένειας.....</i>	<i>7</i>
<i>II. Διαδικασίες ενημέρωσης και επικοινωνίας Σχολείου και γονέων/κηδεμόνων.....</i>	<i>7</i>
<i>III. Σύλλογος Γονέων και Κηδεμόνων.....</i>	<i>9</i>
<i>IV. Σχολικό Συμβούλιο.....</i>	<i>9</i>
<i>V. Η σημασία της συνέργειας όλων.....</i>	<i>9</i>

Εσωτερικός Κανονισμός Λειτουργίας

Εισαγωγή

Το νηπιαγωγείο είναι ο χώρος όπου τα νήπια, περνούν πολλές ώρες καθημερινά. Μαθαίνουν, παίζουν, χαίρονται, δημιουργούν, συνεργάζονται. Πολλές φορές όμως αντιμετωπίζουν και δυσκολίες, τόσο οι μαθητές, που αφορούν στην προσαρμογή τους στο συγκεκριμένο περιβάλλον και στην συνύπαρξή τους με συνομηλίκους, όσο και το διδακτικό προσωπικό που αφορούν στις σχέσεις μεταξύ τους, με τους γονείς αλλά ακόμα και στην προσπάθεια παροχής ποιοτικού εκπαιδευτικού έργου.

Η σχολική ζωή καλό είναι να ρυθμίζεται από κάποιους κανόνες, οι οποίοι βοηθούν στην εκπαιδευτική διαδικασία και το σχολείο να λειτουργεί αποτελεσματικότερα ως μια ασφαλής κοινότητα μάθησης.

Με τον όρο "σχολικός κανονισμός" εννοούμε το σύνολο των όρων και των κανόνων που αποτελούν προϋποθέσεις για να πραγματοποιείται ανενόχλητα, μεθοδικά και αποτελεσματικά το έργο του σχολείου. Οι συνθήκες αυτές πρέπει να αποβλέπουν στη διαμόρφωση ενός παιδαγωγικού και διδακτικού κλίματος το οποίο θα εξασφαλίζει τη συνεργασία των μελών της σχολικής κοινότητας, χωρίς εντάσεις και συγκρούσεις, με αμοιβαίο σεβασμό, με ανοχή και αναγνώριση. Στο πλαίσιο αυτό ο όρος "σχολική πειθαρχία" αποκτά δημοκρατικό περιεχόμενο και αναδεικνύεται σε βασικό ποιοτικό στοιχείο του σύγχρονου δημοκρατικού σχολείου.

Ο Εσωτερικός Κανονισμός Λειτουργίας του Σχολείου (άρθρο 37, Ν.4692/2020) επιδιώκει να εξασφαλίσει τις προϋποθέσεις και τις συνθήκες που είναι απαραίτητες για να πραγματοποιείται όσο καλύτερα γίνεται το έργο του σχολείου και να επιτυγχάνονται όσο γίνεται καλύτερα οι στόχοι που θέτουμε κάθε φορά ως σχολική κοινότητα (μαθητές, εκπαιδευτικοί, βοηθητικό προσωπικό, γονείς/κηδεμόνες).

Ο Κανονισμός βασίζεται σε όσα προβλέπονται από την πολιτεία για την εκπαίδευση και τη λειτουργία των δημόσιων και ιδιωτικών Σχολείων, ενσωματώνει αποδεκτές παιδαγωγικές αρχές και είναι προσαρμοσμένος στις ιδιαίτερες συνθήκες λειτουργίας του Νηπιαγωγείου και τα χαρακτηριστικά της τοπικής σχολικής και ευρύτερης κοινότητας

Σύνταξη, έγκριση και τήρηση του Κανονισμού.

Ο Εσωτερικός Κανονισμός Λειτουργίας συντάσσεται από την προϊσταμένη του Νηπιαγωγείου Πούλου Πολυξένη και την εκπαιδευτικό των Αγγλικών ΠΕ06 Αγγαία Αβρανά με την συμμετοχή των μελών του Διοικητικού συμβουλίου του Συλλόγου Γονέων και Κηδεμόνων καθώς και εκπροσώπου του Δήμου. Εγκρίνεται από τη Συντονίστρια Εκπαιδευτικού Έργου που έχει την παιδαγωγική ευθύνη του σχολείου καθώς και από τη Διευθύντρια Εκπαίδευσης.

Ο Εσωτερικός Κανονισμός Λειτουργίας με την έναρξη του σχολικού έτους κοινοποιείται με κάθε πρόσφορο μέσο στους γονείς/κηδεμόνες και αναρτάται με την έναρξη του σχολικού έτους στον ιστότοπο του Νηπιαγωγείου.

Η ακριβής τήρησή του αποτελεί ευθύνη και υποχρέωση όλων των μελών της σχολικής κοινότητας: της Διεύθυνσης του Νηπιαγωγείου, των εκπαιδευτικών και του βοηθητικού προσωπικού, των μαθητών, των γονέων και κηδεμόνων.

Ο Κανονισμός, όταν κριθεί αναγκαίο, αναπροσαρμόζεται, μέσω της προβλεπόμενης από τον νόμο συμμετοχικής διαδικασίας όλων των μελών της σχολικής κοινότητας, έτσι ώστε να συμπεριλαμβάνει νέες νομοθετικές ρυθμίσεις, να ανταποκρίνεται στις αλλαγές των συνθηκών λειτουργίας του σχολείου και τις, κατά καιρούς, αποφάσεις των αρμόδιων συλλογικών οργάνων του.

Ταυτότητα και όραμα του σχολείου μας

Το 14ο Νηπιαγωγείο Κατερίνης είναι διθέσιο Νηπιαγωγείο αλλά μετά από διετή αναστολή λόγω κτιριακού προβλήματος λειτουργεί τα τελευταία τέσσερα χρόνια σε ένα μικρό χώρο δίπλα στο 14ο Δημοτικό Σχολείο ως μονοθέσιο σε αναμονή εξεύρεσης ανάλογου χώρου. Υπάρχει ένα πρωινό υποχρεωτικού προγράμματος τμήμα. Ο χώρος δεν επιτρέπει τη λειτουργία ολοήμερου προαιρετικού τμήματος. Ανήκουν οργανικά στο νηπιαγωγείο δύο νηπιαγωγοί αλλά η μία νηπιαγωγός κυρία Μαρία Τσαβιταρόγλου έχει αποσπαστεί σε άλλο νηπιαγωγείο. Υπηρετεί σ' αυτό μία εκπαιδευτικός. Τα τελευταία δύο χρόνια με την εισαγωγή της Αγγλικής γλώσσας στα νηπιαγωγεία διδάσκει στο νηπιαγωγείο δύο φορές την εβδομάδα από μία διδακτική ώρα κάθε φορά εκπαιδευτικός Αγγλικών. Το όραμα του 14ου Νηπιαγωγείου (και γίνονται προσπάθειες για αυτό) είναι να βρεθεί ανάλογη στέγη γιατί η δυναμική του είναι μεγάλη και είναι από τα πιο κεντρικά Νηπιαγωγεία της πόλης, και να γίνει ένα πολυδύναμο και με πολλές δράσεις Νηπιαγωγείο.

Άρθρο 1. Βασικές αρχές και στόχοι του Εσωτερικού Κανονισμού Λειτουργίας

Ο Κανονισμός, περιλαμβάνει όρους και κανόνες, κατανομή αρμοδιοτήτων και ευθυνών, δικαιωμάτων και υποχρεώσεων, για όλα τα μέλη της σχολικής κοινότητας, έτσι ώστε να διαμορφώνεται στο σχολείο ένα παιδαγωγικό και διδακτικό κλίμα που διευκολύνει την απρόσκοπτη, μεθοδική και αποτελεσματική λειτουργία του. Ταυτόχρονα οι δυσκολίες και τα προβλήματα που προκύπτουν αντιμετωπίζονται από τα μέλη της σχολικής κοινότητας ως προκλήσεις και ευκαιρίες βελτίωσης, ανάπτυξης και ενδυνάμωσης παιδαγωγικών, διδακτικών, και άλλων πρακτικών.

Βασικοί στόχοι του Κανονισμού είναι οι μαθητές/μαθήτριες να διαμορφώσουν την προσωπικότητά τους, να διαπαιδαγωγηθούν με τον καλύτερο δυνατό τρόπο αναπτύσσοντας δεξιότητες οι οποίες έχουν βασικό και κυρίαρχο ρόλο στη μαθησιακή διαδικασία και ταυτόχρονα αποτελούν δεξιότητες ζωής, όπως η δημιουργικότητα, ο αυτοέλεγχος, η συναίσθηση της ευθύνης, η συνεργασία, η ενσυναίσθηση, η αλληλεγγύη, ο αμοιβαίος σεβασμός, η αλληλοκατανόηση, η αποδοχή της διαφορετικότητας, ο σεβασμός όλων σε κοινούς συμφωνημένους κανόνες, η περιβαλλοντική συνείδηση, η προστασία της υγείας, καθώς και η εδραίωση της ισότητας, της αλληλεγγύης και της δημοκρατίας.

Το νηπιαγωγείο είναι ο χώρος όπου τα νήπια, περνούν πολλές ώρες καθημερινά. Μαθαίνουν, παίζουν, χαίρονται, δημιουργούν, συνεργάζονται. Πολλές φορές όμως αντιμετωπίζουν και δυσκολίες, τόσο οι μαθητές, που αφορούν στην προσαρμογή τους στο συγκεκριμένο περιβάλλον και στην συνύπαρξή τους με συνομηλίκους, όσο και το διδακτικό προσωπικό που αφορούν στις σχέσεις μεταξύ τους, με τους γονείς αλλά ακόμα και στην προσπάθεια παροχής ποιοτικού εκπαιδευτικού έργου.

Σύμφωνα με το άρθρο 3, του Ν.1566, το Νηπιαγωγείο βοηθά τα νήπια «να καλλιεργούν τις αισθήσεις τους, να οργανώνουν τις πράξεις τους, κινητικές και νοητικές, να εμπλουτίζουν και να οργανώνουν τις εμπειρίες τους, από το φυσικό και το κοινωνικό περιβάλλον, να αναπτύσσουν πρωτοβουλίες, ελεύθερα και αβίαστα, να αναπτύσσουν την ικανότητα κατανόησης και έκφρασης, με σύμβολα γενικά και ιδιαίτερα, στους τομείς της Γλώσσας, των Μαθηματικών και της Αισθητικής».

Μέσω των συμφωνημένων αρχών/κατευθύνσεων του Κανονισμού του Νηπιαγωγείου, επιδιώκεται:

- Να εξασφαλίζεται ένα υποστηρικτικό πλαίσιο για να πραγματοποιείται με επιτυχία το εκπαιδευτικό έργο και η απρόσκοπτη συμμετοχή όλων των μαθητών/μαθητριών στην εκπαιδευτική διαδικασία.
- Να αναπτύσσεται κατάλληλο κλίμα για την ανάπτυξη της προσωπικότητας του/της κάθε μαθητή/μαθήτριας αλλά και όλων των μελών της σχολικής κοινότητας.
- Να διασφαλίζεται η σωματική και ψυχική υγεία όλων των μελών της σχολικής κοινότητας.

- Να δημιουργείται πλαίσιο συνθηκών για ουσιαστική μάθηση και εργασία.
- Επιπλέον το σύγχρονο νηπιαγωγείο επιδιώκει το σεβασμό της προσωπικότητας του νηπιού, την ικανοποίηση των φυσικών και ψυχικών του αναγκών και το σεβασμό στις ατομικές του διαφορές. Και όλα αυτά μέσα σε μια ατμόσφαιρα στην οποία βασιλεύει η χαρά, το παιχνίδι, η δημιουργία και η πειθαρχημένη ελευθερία.
 - Η εμπειρία του παιδιού από τη φοίτηση του στο νηπιαγωγείο είναι σημαντική γιατί εδραιώνει μια πορεία με πολυετή διάρκεια και μπορεί να επηρεάσει ως ένα βαθμό την μετέπειτα σχέση του με το σχολικό πλαίσιο. Γι' αυτό στο πρόγραμμα του νηπιαγωγείου δίνεται ιδιαίτερη έμφαση στην προσαρμογή των παιδιών. Μπορεί μάλιστα να θεωρηθεί όλη η φοίτηση στο νηπιαγωγείο ως μια διαδικασία προσαρμογής στο σχολικό και κοινωνικό περιβάλλον.

Άρθρο 2. Λειτουργία του Σχολείου

Διδακτικό ωράριο

Η έναρξη, η λήξη, η διάρκεια μαθημάτων του βασικού υποχρεωτικού προγράμματος και του ολοήμερου νηπιαγωγείου, τα διαλείμματα, ο χρόνος διδασκαλίας ανά διδακτική ώρα καθώς και η έναρξη και λήξη του διδακτικού έτους καθορίζονται από τις κείμενες διατάξεις και αποφάσεις του ΥΠΑΙΘ. Ανακοινώνονται στους γονείς με την έναρξη του διδακτικού έτους με σχετικό έντυπο και παράλληλα αναρτώνται στην ιστοσελίδα του Νηπιαγωγείου.

Για το σχολικό έτος 2022-2023 το πρόγραμμα του σχολείου, διαμορφώνεται ως εξής:

Υποχρεωτικό πρόγραμμα

- ο Υποδοχή των μαθητών και των μαθητριών στο σχολείο: 8.15- 8:30.
- ο Λήξη υποχρεωτικού προγράμματος- αποχώρηση μαθητών και μαθητριών: 13:00

Προκειμένου να διευκολυνθεί, κατά την έναρξη της σχολικής χρονιάς, η ομαλή προσαρμογή των μαθητών/τριών δύναται να εφαρμόζεται ευέλικτο ωράριο παραμονής στο Νηπιαγωγείο κατά τις πρώτες δύο εβδομάδες λειτουργίας (παρ. 7, άρθρο 2, Π.Δ. 79/2017). Επίσης, προβλέπεται η μεταφορά ωραρίου εργασίας σε απογευματινές ώρες έως δύο φορές κατά τη διάρκεια του σχολικού έτους για την οποία ενημερώνονται ο Συντονιστής/Συντονίστρια Εκπαιδευτικού Έργου και ο Διευθυντής/Διευθύντρια Εκπαίδευσης (άρθρο 16, παρ. 10 Π.Δ. 79/2017).

. Προσέλευση και αποχώρηση μαθητών/μαθητριών

Η ώρα προσέλευσης των μαθητών και μαθητριών του 14ου Νηπιαγωγείου είναι 08:15 έως 08:30. Η ώρα αποχώρησης είναι στις 13.00 μμ. Στο 14ο Νηπιαγωγείο δεν λειτουργεί προαιρετικό ολοήμερο τμήμα λόγω έλλειψης χώρου. Η έγκαιρη προσέλευση και η καλά οργανωμένη και ελεγχόμενη αποχώρηση είναι απαραίτητες προϋποθέσεις για την πραγματοποίηση του διδακτικού έργου και την εύρυθμη λειτουργία του σχολείου γενικότερα και διασφαλίζει την ασφάλεια των μαθητών και μαθητριών και του προσωπικού του σχολείου.

Η έγκαιρη προσέλευση βοηθά στην εύρυθμη λειτουργία του σχολείου.

Οι ενήλικες που συνοδεύουν τους μαθητές κατά την άφιξή τους, εισέρχονται στην είσοδο του σχολείου και παραδίδουν τα παιδιά στη Νηπιαγωγό.

Η εκπαιδευτικός υποδέχεται τους μαθητές και τις μαθήτριες στην είσοδο του Σχολείου και οι γονείς/κηδεμόνες-συνοδοί αποχωρούν. Κατά τη διάρκεια του χρόνου προσέλευσης

των μαθητών/μαθητριών δεν παρευρίσκεται χωρίς άδεια στον χώρο του σχολείου κανένας επισκέπτης.

Οι εξώπορτες του Νηπιαγωγείου, κλειδώνονται στις 8:30 π.μ. και παραμένουν κλειστές καθ' όλη τη διάρκεια λειτουργίας του σχολείου, (εκτός από την ώρα του διαλείμματος που ανοίγει η εξωτερική πόρτα που μας οδηγεί στην κοινή αυλή με το 14ο Δημοτικό Σχολείο) για να διαφυλάσσεται η ασφάλεια των μαθητών, και να μην παρακωλύεται το παιδαγωγικό έργο του Νηπιαγωγείου. Ανοίγουν μόνο κατά τις ώρες αποχώρησης των νηπίων δηλαδή στις 13.00μ.μ., ώρα αποχώρησης . Νήπια που προσέρχονται με καθυστέρηση γίνονται δεκτά με την άδεια της προϊσταμένης, αφού αναφέρουν τον λόγο της καθυστέρησής τους.

Οι μαθητές και οι μαθήτριες σε καμία περίπτωση δεν αποχωρούν από το σχολείο πριν τη λήξη του ωραρίου. Αν παρουσιαστεί ανάγκη έκτακτης αποχώρησης κατά τη διάρκεια του σχολικού ωραρίου (π.χ. ασθένεια), ενημερώνεται ο γονέας/κηδεμόνας για να προσέλθει στο Σχολείο και να συνοδεύσει το παιδί στο σπίτι του, αφού προηγουμένως συμπληρώσει το σχετικό έντυπο (υπεύθυνη δήλωση). Εάν κάποιος γονέας/κηδεμόνας χρειαστεί, για ειδικό λόγο να πάρει το παιδί του πριν τη λήξη των μαθημάτων, χρειάζεται να ενημερώσει εγκαίρως τη Διεύθυνση του Σχολείου και να συμπληρώσει σχετικό έντυπο όπου θα αναγράφονται οι λόγοι (υπεύθυνη δήλωση)

Οι γονείς/κηδεμόνες προσέρχονται έγκαιρα για την παραλαβή των μαθητών και των μαθητριών, παραμένουν έξω από τις εισόδους του σχολείου, χωρίς να παρεμποδίζουν τη διαδικασία αποχώρησης. Κάθε καθυστέρηση στην προσέλευση των συνοδών δημιουργεί κινδύνους για την ασφάλεια των μαθητών/μαθητριών που παρακολουθούν το σχολικό πρόγραμμα και παρεμποδίζει τη λειτουργία της σχολικής μονάδας. Σε περιπτώσεις δυσμενών καιρικών συνθηκών, το σχολείο δύναται να τροποποιήσει τη διαδικασία προσέλευσης/αποχώρησης ώστε να μειωθεί στο ελάχιστο η έκθεση γονέων και μαθητών στις καιρικές συνθήκες δίχως να τεθεί σε κίνδυνο η ασφάλεια των μαθητών.

Η αποχώρηση από το νηπιαγωγείο γίνεται στις **13.00** για τους μαθητές .Τα παιδιά παραδίδονται μόνο στους αναγραφόμενους **ενήλικες** στην υπεύθυνη δήλωση προσέλευσης/αποχώρησης που συμπλήρωσαν οι γονείς τους κατά την εγγραφή τους. Σε περίπτωση που τον μαθητή θα χρειαστεί να τον παραλάβει κάποιος που δεν αναφέρεται στην υπεύθυνη δήλωση θα πρέπει ο γονέας να ενημερώσει την προϊσταμένη του Νηπιαγωγείου, πριν από τη λήξη των μαθημάτων.

. Ωρολόγιο Πρόγραμμα του Σχολείου

Το Νηπιαγωγείο εφαρμόζει το Ωρολόγιο Πρόγραμμα, όπως αυτό ορίζεται από τις εγκυκλίους του ΥΠΑΙΘ και εξειδικεύεται από την Προϊσταμένη του Νηπιαγωγείου και υποβάλλεται προς έγκριση στον Προϊστάμενο/Προϊσταμένη εκπαιδευτικών θεμάτων της οικείας Διεύθυνσης Πρωτοβάθμιας Εκπαίδευσης/

Το Ωρολόγιο πρόγραμμα Νηπιαγωγείου καθορίζεται από το προεδρικό Διάταγμα 79/1-8-2017 ,συντάσσεται από το σύλλογο διδασκόντων και υπογράφεται από τον προϊστάμενο εκπαιδευτικών θεμάτων της Α/θμιας Εκπ/σης Πιερίας.

Το πρόγραμμα δραστηριοτήτων το οποίο ακολουθούμε έχει καθοριστεί με όσα προβλέπει και περιλαμβάνει το Διαθεματικό Ενιαίο Πλαίσιο Προγραμμάτων Σπουδών (Δ.Ε.Π.Π.Σ.)για το νηπιαγωγείο του Υπουργείου Παιδείας και Θρησκευμάτων. Είναι επίσης σύμφωνο με τις απαιτήσεις της εποχής μας, τόσο για την παροχή ποιοτικής αλλά και άρτιας εκπαίδευσης.

Το πρόγραμμα δραστηριοτήτων προεκτείνεται και συμπληρώνεται με εκπαιδευτικές επισκέψεις σε Μουσεία, θέατρα, πολυχώρους, με θρησκευτικές και επετειακές εκδηλώσεις.

Δράσεις – Προγράμματα εκπονούνται κατά τη διάρκεια της χρονιάς βασιζόμενοι πάντα στις κλίσεις και τα ενδιαφέροντα των παιδιών υπό την επίβλεψη της Σχολικής Συμβούλου ή των Υπευθύνων Εκπαιδευτικών Προγραμμάτων.

Από την περσινή χρονιά στο νηπιαγωγείο εισήχθησαν **τα εργαστήρια δεξιοτήτων**, όπου θα υλοποιούνται στην διάρκεια του σχολικού έτους **τέσσερα σχέδια δράσης**.

Επίσης υπάρχει και δώρο εβδομαδιαίο πρόγραμμα **Αγγλικών**, που οι δράσεις του θα συμβαδίζουν με τις εκάστοτε θεματικές ενότητες του Νηπιαγωγείου.

Άρθρο 3. Σχολική και Κοινωνική Ζωή

. Φοίτηση

Η φοίτηση των μαθητών/μαθητριών στα Νηπιαγωγεία είναι υποχρεωτική και εποπτεύεται από τον/την εκπαιδευτικό προϊσταμένη του Νηπιαγωγείου, η οποία καταγράφει τις καθημερινές απουσίες και τις καταχωρίζει στο πληροφοριακό σύστημα του ΥΠΑΙΘ. Η ελλιπής φοίτηση και μάλιστα χωρίς σοβαρό λόγο, δυσχεραίνει τόσο το σχολικό έργο όσο και την πρόοδο των μαθητών/μαθητριών. Την ουσιαστική αλλά και την τυπική ευθύνη απέναντι στο σχολείο και την πολιτεία για τη φοίτηση των μαθητών, φέρουν κατά το νόμο οι γονείς/κηδεμόνες τους. Η ανελλιπής φοίτηση του παιδιού αποτελεί βασική προϋπόθεση τόσο για την ομαλή προσαρμογή του στο σχολικό περιβάλλον, όσο και για την απρόσκοπτη παρακολούθηση του προγράμματος δραστηριοτήτων του νηπιαγωγείου.

Αν είναι άρρωστο, θα πρέπει να υπάρχει ιατρική βεβαίωση στην οποία θα αναφέρεται επακριβώς το είδος της ασθένειας που είχε και θα τονίζεται σαφώς από το θεράποντα ιατρό η δυνατότητά του να επανέλθει στο νηπιαγωγείο, χωρίς να υπάρχει κίνδυνος μετάδοσης της ασθένειάς του στα άλλα παιδιά. Αν το παιδί υποβάλλεται σε κάποια συγκεκριμένη φαρμακευτική αγωγή ή αν έχει ευαισθησία σε φάρμακα, σε κάποιες τροφές ή σε κάτι άλλο, θα πρέπει να ενημερώνεται για το θέμα αυτό η νηπιαγωγός. Απαγορεύεται η χορήγηση φαρμάκων από τους νηπιαγωγούς, όπως ορίζει σχετική νομοθεσία. Παρέχονται όμως οι πρώτες βοήθειες και ενημερώνονται τηλεφωνικά οι γονείς του παιδιού

. Σχολικοί χώροι

Κοινός στόχος όλων είναι ο σεβασμός του σχολικού χώρου. Ο σεβασμός στα περιουσιακά στοιχεία του Νηπιαγωγείου, τις υποδομές, τον εξοπλισμό αλλά και το φυσικό περιβάλλον του σχολείου αποτελεί βασική υποχρέωση όλων των μελών της σχολικής κοινότητας. Με το ίδιο σκεπτικό υπάρχει φροντίδα για την τάξη και την καλαισθησία στις σχολικές αίθουσες, καθώς είναι ο ιδιαίτερος χώρος, όπου παραμένουν και εργάζονται μαθητές/μαθήτριες και εκπαιδευτικοί πολλές ώρες. Φροντίδα όλων είναι να διατηρούνται οι χώροι καθαροί. Τεράστια συμβολή σε αυτό έχει και η υπεύθυνη καθαριότητας του Νηπιαγωγείου

. Διάλειμμα

- Κατά τη διάρκεια του διαλείμματος οι μαθητές/μαθήτριες βγαίνουν στο προαύλιο, όπως έχει καθοριστεί από το **Ωρολόγιο Πρόγραμμα**. Η ώρα του διαλείμματος γίνεται σε συνεννόηση με τον διευθυντή του συστεγαζόμενου δημοτικού ώστε να μην συνυπάρχουν στο διάλειμμα με τα μεγάλα παιδιά, καθώς και με τον γυμναστή γιατί δεν υπάρχει γυμναστήριο και μοιραζόμαστε το χώρο.
- Σε περίπτωση κακοκαιρίας ορίζονται από την εκπαιδευτικό οι προκαθορισμένοι χώροι παραμονής των μαθητών και μαθητριών.

Το διάλειμμα είναι χρόνος παιχνιδιού και ανάπτυξης κοινωνικών σχέσεων όπου οι μαθητές και οι μαθήτριες αλληλεπιδρούν, παίζουν αρμονικά και για οποιοδήποτε

πρόβλημα ή δυσκολία αντιμετωπίζουν απευθύνονται στους/στις εκπαιδευτικούς που βρίσκονται στο προαύλιο.

- Κατά τη διάρκεια του διαλείμματος δεν επιτρέπεται κανένας ανήλικος ή ενήλικος να παρακολουθεί, να συνομιλεί ή να δίνει αντικείμενα σε μαθητές και μαθήτριες του σχολείου από τα κάγκελα του προαυλίου χώρου.

Σχολικό πρόγραμμα

- Η φοίτηση στο Νηπιαγωγείο αποτελεί το πιο σημαντικό βήμα στη ζωή του παιδιού για τη μάθηση, την προσωπική ανάπτυξη και κοινωνικοποίησή του. Οι μαθητές και μαθήτριες παρακολουθούν και συμμετέχουν ενεργά στην καθημερινή εκπαιδευτική διαδικασία σεβόμενοι τους κανόνες του σχολείου, όπως διαμορφώνονται από τους ίδιους και τους εκπαιδευτικούς της τάξης, όπως και το δικαίωμα των συμμαθητών και συμμαθητριών τους για μάθηση.
- Τα παιδιά μαθαίνουν να συνεργάζονται, να δημιουργούν, να αλληλεπιδρούν, να αυτενεργούν και να είναι υπεύθυνα. Η συνεργασία μεταξύ γονέων/κηδεμόνων και εκπαιδευτικών έχει κοινό στόχο την υγιή ανάπτυξη παιδιών με ολοκληρωμένη προσωπικότητα.

. Συμπεριφορά - Δικαιώματα – Υποχρεώσεις

Η Προϊσταμένη

- Συμβάλλει στη δημιουργία κλίματος δημοκρατικής συμπεριφοράς των διδασκόντων και των μαθητών/μαθητριών και είναι υπεύθυνη, σε συνεργασία με τους εκπαιδευτικούς, για την ομαλή λειτουργία του σχολείου.
 - Ενδιαφέρεται για την οργάνωση και την πραγματοποίηση του έργου μέσα στο σχολείο.
 - Ενημερώνει τα μέλη της εκπαιδευτικής κοινότητας για την εκπαιδευτική νομοθεσία, τις εγκυκλίους και τις αποφάσεις που αφορούν τη λειτουργία του Σχολείου και τις αρμοδιότητες του Συλλόγου Διδασκόντων.
 - Ενημερώνει το σύστημα my school για την παρουσία -απουσία των μαθητών.
 - Λαμβάνει μέριμνα για την εξασφάλιση παιδαγωγικών μέσων και εργαλείων, την καλή χρήση τους στη σχολική τάξη, τη λειτουργικότητα και την αντικατάστασή τους, σε περίπτωση φθοράς.
 - Συνεργάζεται με τις δημοτικές αρχές και υπηρεσίες και προσπαθεί να δώσει λύσεις στα προβλήματα του σχολείου.
 - Αναλαμβάνει εξωδιδακτικές εργασίες του σχολείου, συμβάλλοντας έτσι έμπρακτα στη σωστή λειτουργία του.
 - Είναι υπεύθυνη, για την καθαριότητα και αισθητική των χώρων του Νηπιαγωγείου, καθώς και για την προστασία της υγείας και ασφάλειας των μαθητών/μαθητριών.
 - Έχει την ευθύνη για τη διαμόρφωση θετικού κλίματος στο σχολείο, για την ανάπτυξη αρμονικών σχέσεων ανάμεσα στα μέλη της σχολικής κοινότητας.
- Προσπαθεί να αντιμετωπίζει με ψυχραιμία και σύνεση έκτακτες ανάγκες που προκύπτουν. Εφαρμόζει ασκήσεις ετοιμότητας, όποτε χρειαστεί.
- Αξιοποιεί κάθε δυνατότητα συνεργασίας με την τοπική κοινωνία, προκειμένου να επιτύχει το καλύτερο για τη σχολική μονάδα.
- Οι εντολές και οι οδηγίες της είναι σύννομες, και απορρέουν από τη νόμιμη εξουσία της

Η Προϊσταμένη οφείλει να έχει όραμα για τη σχολική μονάδα που προΐσταται και να συνεργάζεται με όλους τους εμπλεκόμενους φορείς προκειμένου να κάνει πραγματικότητα το όραμα αυτό που έχει ως μοναδικό σκοπό και στόχο το καλό των μικρών μαθητών και μαθητριών. Το έργο της , τα καθήκοντα και οι αρμοδιότητές της περιγράφονται και καθορίζονται από τα άρθρα 27-32 σ της υπ' αριθμ. Φ.353.1./324/105657/Δ1/8-10-2002 Υ.Α. ή από κάθε άλλη τροποποιητική νομική διάταξη.

Οι εκπαιδευτικοί

- Εκπαιδεύουν τους μαθητές και τις μαθήτριες, σύμφωνα με τους σκοπούς και τους στόχους της προσχολικής εκπαίδευσης και μέσα στο πλαίσιο της εκπαιδευτικής πολιτικής και με την καθοδήγηση των Στελεχών της Εκπαίδευσης.
- Προετοιμάζουν καθημερινά και οργανώνουν την εκπαιδευτική διαδικασία, εφαρμόζοντας σύγχρονες και κατάλληλες μεθόδους διδασκαλίας, με βάση τις ανάγκες και ιδιαιτερότητες των μαθητών/μαθητριών.
- Συνεργάζονται με τους μαθητές/μαθήτριες, σέβονται την προσωπικότητά τους, καλλιεργούν και εμπνέουν σ' αυτούς, κυρίως με το παράδειγμά τους, δημοκρατική συμπεριφορά.
- Μεριμνούν για τη δημιουργία κλίματος αρμονικής συνεργασίας και συνεχούς και αμφίδρομης επικοινωνίας με τους γονείς/κηδεμόνες των μαθητών/μαθητριών, και τους ενημερώνουν για τη φοίτηση, τη συμπεριφορά και την εξέλιξη των παιδιών τους.
- Φροντίζουν για την πρόοδο όλων των μαθητών /μαθητριών τους και τους προσφέρουν παιδεία διανοητική, ηθική και κοινωνική.
- Συμβάλλουν στην εμπέδωση ενός ήρεμου, θετικού, συνεργατικού, συμπεριληπτικού, εποικοδομητικού σχολικού κλίματος.
- Καταβάλλουν κάθε δυνατή προσπάθεια να αποτελούν πρότυπο για τους μικρούς μαθητές και μαθήτριες με το ήθος τους, το ύφος τους γλώσσας και την εν γένει στάση ζωής που ακολουθούν. Συνεισφέρουν στη δημιουργία ήρεμου, ευχάριστου και συνεργατικού κλίματος στο σχολείο.
- Ενδιαφέρονται για τις συνθήκες ζωής των μαθητών/μαθητριών τους στην οικογένεια και στο ευρύτερο κοινωνικό περιβάλλον, λαμβάνουν υπόψη τους παράγοντες που επηρεάζουν την πρόοδο και συμπεριφορά των μαθητών/μαθητριών τους και υιοθετούν κατάλληλες παιδαγωγικές ενέργειες, ώστε να αντιμετωπισθούν πιθανά προβλήματα.
- Ενθαρρύνουν τους μαθητές/μαθήτριες να συμμετέχουν ενεργά στη διαμόρφωση και λήψη αποφάσεων για θέματα που αφορούν τους ίδιους και το σχολείο και καλλιεργούν τις αρχές και το πνεύμα αλληλεγγύης και συλλογικότητας .Συνεργάζονται με την Προϊσταμένη, τους γονείς και τα αρμόδια Στελέχη Εκπαίδευσης για την καλύτερη δυνατή παιδαγωγική αντιμετώπιση προβλημάτων συμπεριφοράς, σεβόμενοι την προσωπικότητα και τα δικαιώματα των μαθητών/μαθητριών.
- Ανανεώνουν και εμπλουτίζουν τις γνώσεις τους, σχετικά με τις επιστήμες της αγωγής τόσο μέσω των διάφορων μορφών επιμόρφωσης, που παρέχονται θεσμικά από το σύστημα της οργανωμένης εκπαίδευσης, όσο και μέσω της ενδοσχολικής επιμόρφωσης ή και της αυτοεπιμόρφωσης.
- Διδάσκουν στους μαθητές τα επιμέρους γνωστικά αντικείμενα σύμφωνα με το Αναλυτικό Πρόγραμμα Σπουδών και προγραμματίζουν τη ύλη του νηπιαγωγείου σύμφωνα με τις εγκυκλίους του Υ.Π.Π.Θ. και τις οδηγίες των Σχολικών Συμβούλων. Διαπαιδαγωγούν και εκπαιδεύουν τους μαθητές σύμφωνα με τους σκοπούς και τους στόχους της εκπαίδευσης, μέσα στο πλαίσιο της εκπαιδευτικής

πολιτικής, με τη συνεργασία των Σχολικών Συμβούλων και των στελεχών της διοίκησης της εκπαίδευσης.

- Οργανώνουν τον προγραμματισμό του εκπαιδευτικού έργου της σχολικής μονάδας. Συμμετέχουν στις παιδαγωγικές συναντήσεις και στα σεμινάρια επιμόρφωσης που πραγματοποιούνται σύμφωνα με τις κείμενες διατάξεις.
- Προσέρχονται στο σχολείο έγκαιρα, εφαρμόζουν το ωρολόγιο πρόγραμμα και τηρούν την ώρα έναρξης και λήξης των μαθημάτων. Λαμβάνουν μέρος σε όλα τα προγράμματα και στις εκδηλώσεις του σχολείου, και αναλαμβάνουν πρωτοβουλίες και αρμοδιότητες για την εύρυθμη λειτουργία του σχολείου..
- Ενημερώνουν τους γονείς προγραμματισμένα, σύμφωνα με την κείμενη νομοθεσία γνωστοποιώντας τους τον χρόνο κατά τον οποίο μπορούν να δέχονται τους γονείς για λεπτομερή ενημέρωση για την επίδοση και τη συμπεριφορά των παιδιών τους. Για θέματα που αφορούν την τάξη (επισκέψεις, εκδηλώσεις) προβαίνουν σε ανακοινώσεις προς τους μαθητές και τους γονείς.
- Ενημερώνονται , από την σχολική αλληλογραφία και από την ιστοσελίδα της Διεύθυνσης Πρωτοβάθμιας Εκπαίδευσης Πιερίας για τα διατάγματα, τις οδηγίες, τις ανακοινώσεις και τις εγκυκλίους. Σε περιπτώσεις έκτακτης ανάγκης απουσίας τους από το σχολείο ενημερώνεται έγκαιρα η ΔΙΠΕ ΠΙΕΡΙΑΣ και οι γονείς .
- Τηρούν εχεμύθεια σε ό,τι αφορά τα θέματα του σχολείου και τυχόν συζητήσεις για την εν γένει πορεία κάποιων μαθητών και ιδιαίτερα για θέματα που θεωρούνται προσωπικά δεδομένα.
- Αντιμετωπίζουν τους γονείς/κηδεμόνες των παιδιών ως συνεργάτες, αρωγούς στο έργο τους για την καλύτερη διαπαιδαγώγηση των παιδιών. Ακούνε με σεβασμό τους όποιους προβληματισμούς τους και προσπαθούν να δώσουν λύσεις ως ειδικοί του χώρου, οι οποίες θα βελτιώσουν τις γνωστικές, κοινωνικές και συναισθηματικές δεξιότητες των παιδιών.

. Σε περίπτωση που η συμπεριφορά (γνωστική, κινητική, κοινωνική, συναισθηματική, προβλήματα λόγου) των νηπίων χρήζει διάγνωσης/ υποστήριξης από ειδικούς επιστήμονες, οι εκπαιδευτικοί κατευθύνουν/συμβουλεύουν τους γονείς/κηδεμόνες για την καλύτερη και αποτελεσματικότερη παροχή βοήθειας προς αυτούς.

Οι μαθητές/μαθήτριες

- Επιδεικνύουν σεβασμό, με τη στάση τους, προς κάθε μέλος της σχολικής κοινότητας.
 - Κατά τη διάρκεια των μαθημάτων τηρούν τους κανόνες της τάξης, συμμετέχουν ενεργά συνδιαμορφώνοντας την καθημερινή εκπαιδευτική διαδικασία.
 - Απευθύνονται στις εκπαιδευτικούς και ζητούν τη βοήθειά τους, για κάθε πρόβλημα που τους απασχολεί και τους δημιουργεί εμπόδιο στη σχολική ζωή.
 - Προσέχουν ώστε να διατηρούν καθαρούς όλους τους χώρους και δείχνουν ενδιαφέρον για την υλική περιουσία του σχολείου.
 - Αποφεύγουν ρητά την άσκηση οποιασδήποτε μορφής βίας (σωματική, λεκτική ή ψυχολογική).
 - Προσπαθούν να λύνουν τις αντιθέσεις ή διαφωνίες με διάλογο. Σε περιπτώσεις που γίνονται αποδέκτες ή παρατηρητές βίαιης λεκτικής, ψυχολογικής ή και σωματικής συμπεριφοράς, ενεργούν άμεσα και ακολουθούν τα παραπάνω βήματα
- Συζητούν άμεσα και ειρηνικά με όποιον έχουν διαφορά
 - Απευθύνονται στην εκπαιδευτικό

- Συμβάλλουν στην υιοθέτηση αειφορικών πρακτικών, όπως η ανακύκλωση υλικών.
- Στις σχολικές εκδηλώσεις και γιορτές αλλά και στις διδακτικές επισκέψεις εκτός Νηπιαγωγείου ακολουθούν τους συνοδούς εκπαιδευτικούς και συμπεριφέρονται με ευγένεια και ευπρέπεια

Γονείς και κηδεμόνες

- Φροντίζουν ώστε το παιδί να έρχεται έγκαιρα και ανελλιπώς στο σχολείο και να ενημερώνουν σε περίπτωση απουσίας του.
- Διαβάζουν προσεκτικά όλες τις ανακοινώσεις, έντυπες ή ηλεκτρονικές, ώστε να ενημερώνονται για θέματα λειτουργίας του Σχολείου.
 - Συνεργάζονται αρμονικά σε προσωπικό επίπεδο αλλά και μέσω του Συλλόγου Γονέων με τον Σύλλογο των Διδασκόντων για θέματα που αφορούν τους μαθητές/μαθήτριες
 - Ενημερώνουν έγκαιρα και προσκομίζουν τα σχετικά έγγραφα, αν υπάρχουν, για κάθε ειδικό θέμα που αντιμετωπίζουν τα παιδιά τους - θέματα υγείας, ειδικές εκπαιδευτικές ικανότητες ή ανάγκες, θέματα οικογενειακής και κοινωνικής κατάστασης - τα οποία μπορούν να επηρεάσουν την επίδοση, τη φοίτηση και συμπεριφορά του παιδιού και ζητούν τη συνδρομή του σχολείου.

. Παιδαγωγικός έλεγχος

- Τα ζητήματα μη αποδεκτής συμπεριφοράς στο σχολείο αποτελούν αντικείμενο συνεργασίας των γονέων/κηδεμόνων με την εκπαιδευτικό της τάξης, το Σύλλογο Διδασκόντων και τον Συντονιστή/τη Συντονίστρια Εκπαιδευτικού Έργου, προκειμένου να υπάρξει η καλύτερη δυνατή παιδαγωγική αντιμετώπιση του θέματος. Σε κάθε περίπτωση και πριν από οποιαδήποτε απόφαση, λαμβάνεται υπόψη η βασική αρχή του σεβασμού της προσωπικότητας και των δικαιωμάτων του παιδιού. Οι σωματικές ποινές δεν επιτρέπονται.
- Το σχολείο, ως φορέας αγωγής, έχει καθήκον να λειτουργεί έτσι ώστε οι μαθητές και μαθήτριες να συνειδητοποιήσουν ότι κάθε πράξη τους έχει συνέπειες, να μάθουν να αναλαμβάνουν την ευθύνη των επιλογών τους και να γίνουν υπεύθυνοι πολίτες. Αν η συμπεριφορά του μαθητή και της μαθήτριας δεν εναρμονίζεται με τα αποδεκτά πρότυπα και αποκλίνει από την τήρηση του εσωτερικού κανονισμού του σχολείου, τότε αντιμετωπίζει τον παιδαγωγικό έλεγχο, σύμφωνα με τις αρχές της ψυχολογίας και παιδαγωγικής που διέπουν την ηλικία του.
- Οι γονείς/κηδεμόνες ενημερώνονται από το Σχολείο για την όποια μη αποδεκτή συμπεριφορά των παιδιών τους. Η στενή συνεργασία σχολείου-γονέων/κηδεμόνων είναι πάντα αναγκαία και επιβεβλημένη

. Άλλα θέματα

Εμβολιασμός μαθητών/μαθητριών

Σύμφωνα με την γνωμοδότηση της Εθνικής Επιτροπής Εμβολιασμών υποχρεωτικά είναι όλα εκείνα τα εμβόλια που είναι ενταγμένα στο Εθνικό Πρόγραμμα Εμβολιασμών.

Ένα από τα δικαιολογητικά εγγραφής, αποτελεί και η επίδειξη του Βιβλιαρίου Υγείας ή άλλο στοιχείο από το οποίο αποδεικνύεται ότι έγιναν τα προβλεπόμενα εμβόλια.

Προετοιμασία γεύματος-Γεύμα

- Το γεύμα των μαθητών/μαθητριών παρασκευάζεται στο σπίτι με ευθύνη των γονέων/κηδεμόνων τους. Σε κάθε περίπτωση δίνεται ιδιαίτερη προσοχή στους μαθητές μέχρι να αποκτήσουν τις απαραίτητες δεξιότητες αυτοεξυπηρέτησης. Κάθε παιδί θα πρέπει, από την αρχή της σχολικής χρονιάς να έχει μαζί του μία σχολική τσάντα νηπιαγωγείου (με εύχρηστο κούμπωμα), μέσα στην οποία θα φέρνει καθημερινά το πρόγευμα. Θα πρέπει επίσης να έχει μία μικρή υφασμάτινη πετσέτα την οποία θα στρώνει επάνω στο τραπέζι, και το παγουρίνο / μπουκάλι του. Οι ώρες του προγεύματος είναι ιδιαίτερες στιγμές της ημέρας.
- Δεν πρέπει να δίνονται τρόφιμα τα οποία δεν του αρέσουν ή τα οποία δυσκολεύεται να φάει, γιατί αυτό είναι πιθανόν να αποτελέσει αφορμή για αντιδράσεις του προς το νηπιαγωγείο. Πρέπει να παίρνει μαζί του υγιεινές τροφές – ως επί το πλείστον – και απαγορεύονται τα γαριδάκια, τσιπς, σοκολάτες, κρουασάν τυποποιημένα κ.α. Δεν πρέπει να έχει μαζί του ξηρούς καρπούς, τσίχλες, ή καραμέλες, για λόγους ασφάλειας τόσο του ίδιου, όσο και των άλλων παιδιών.

Ονομαστικές εορτές – γενέθλια

- Κατά τις ονομαστικές γιορτές και τις ημέρες των γενεθλίων των νηπίων μπορούν αυτά να κεράσουν ατομικά γλυκά στα παιδιά και ατομικούς χυμούς, τα οποία θα πάρουν τα παιδιά αποχωρώντας από το νηπιαγωγείο, για να αποφασίσουν οι γονείς τότε και αν το παιδί τους τα καταναλώσει.

Σχολικές γιορτές – εκδηλώσεις / αργίες

Τα νηπιαγωγεία δεν λειτουργούν:

α. Τα Σάββατα και τις Κυριακές

β. 16 Οκτωβρίου, τοπική γιορτή, επέτειος απελευθέρωσης της Κατερίνης

γ. Την 28η Οκτωβρίου (Εθνική εορτή)

δ. Την 17η Νοεμβρίου, ημέρα κατά την οποία γίνονται εκδηλώσεις για την επέτειο του Πολυτεχνείου, σε όλα τα νηπιαγωγεία, μέσα στο πρωινό ωράριο εργασίας, στις οποίες παίρνει μέρος όλο το διδακτικό προσωπικό. Όταν η 17η Νοεμβρίου είναι Σάββατο ή Κυριακή, οι εκδηλώσεις γίνονται την προηγούμενη Παρασκευή.

ε. 25 Νοέμβρη, Αγίας Αικατερίνης -πολιούχος

στ. Από 24 Δεκεμβρίου μέχρι και 7 Ιανουαρίου (διακοπές Χριστουγέννων).

ζ. Την Καθαρή Δευτέρα

η. Την 25η Μαρτίου (Εθνική εορτή)

θ. Από τη Μ. Δευτέρα μέχρι και την Παρασκευή της Διακαινησίμου (διακοπές Πάσχα),

ι. Την 1η Μαΐου

ια. Την εορτή του Αγίου Πνεύματος

ιβ. Από 22 Ιουνίου μέχρι και 31 Αυγούστου (θερινές διακοπές)

Οι σχολικές γιορτές, εθνικές, θρησκευτικές ή άλλου τύπου, καθώς και οι διδακτικές επισκέψεις αποτελούν μέρος της σχολικής ζωής και βοηθούν στην πραγματοποίηση του σχολικού έργου, γι' αυτό οι μαθητές καλό θα ήταν να μην απουσιάζουν από αυτές αν δεν έχουν σοβαρό λόγο.

Ο εορτασμός της 28^η Οκτωβρίου και της 17 Νοέμβρη γίνονται χωρίς γονείς, των Χριστουγέννων και ο εορτασμός της 25^{ης} Μαρτίου γίνεται με την παρουσία των γονέων εκτός βέβαια αν υπάρχουν έκτακτα μέτρα λόγω κορωνοϊού ή άλλες ιδιαίτερες συνθήκες που το απαιτούν. Στις Εθνικές γιορτές μετά τη λήξη της γιορτής αποχωρούν τα παιδιά και:

Ειδικότερα:

1. Οι εκδηλώσεις για την επέτειο της εθνικής εορτής της 28ης Οκτωβρίου πραγματοποιούνται στις 27 Οκτωβρίου, ημέρα κατά την οποία τιμάται και η ελληνική σημαία και για την επέτειο της εθνικής εορτής της 25ης Μαρτίου στις 24 του ίδιου μήνα. Σε περίπτωση που η 28η Οκτωβρίου και η 25η Μαρτίου είναι Κυριακή ή Δευτέρα, οι εκδηλώσεις γίνονται την προηγούμενη Παρασκευή.

2. Έκτακτες εορταστικές εκδηλώσεις πραγματοποιούνται με απόφαση του Υπουργού Εθνικής Παιδείας και Θρησκευμάτων ή του οικείου αντιπεριφερειάρχη όταν πρόκειται για εκδήλωση τοπικού ενδιαφέροντος.

3. Εκκλησιασμός νηπίων μπορεί να γίνει ύστερα από απόφαση του συλλόγου διδασκόντων, εφόσον το επιτρέπουν οι τοπικές συνθήκες και εξασφαλίζονται οι προϋποθέσεις για ασφαλή μετάβασή τους στο ναό.

4. Τα Νηπιαγωγεία παραμένουν επίσης κλειστά όταν οι Νηπιαγωγοί παρακολουθούν υποχρεωτικά σεμινάρια της Σχολικής Συμβούλου και κατά τις εκλογές (Δημοτικές, Βουλευτικές, Συνδικαλιστικές).

Διδακτικές επισκέψεις

Σε περίπτωση διδακτικής επίσκεψης τηρείται το ημερήσιο σχολικό διδακτικό ωράριο, ενώ θα υπάρχει έγκαιρη ενημέρωση, προς τους γονείς και γραπτή έγκρισή τους.

Άρθρο 4. Επικοινωνία και Συνεργασία Γονέων/Κηδεμόνων-Σχολείου

Σημασία της επικοινωνίας και της συνεργασίας σχολείου-οικογένειας

Πολύ σημαντική παράμετρος της συνολικής λειτουργίας του Νηπιαγωγείου και του κλίματος που δημιουργείται είναι η επικοινωνία και η εποικοδομητική συνεργασία με τους γονείς/κηδεμόνες των μαθητών/μαθητριών και με τον Σύλλογο Γονέων. Η εμπιστοσύνη του παιδιού στο σχολείο ενισχύεται από τη θετική στάση των γονέων/κηδεμόνων προς το Σχολείο και τους εκπαιδευτικούς.

Για οποιοδήποτε αίτημά τους, οι γονείς/κηδεμόνες απευθύνονται στην εκπαιδευτικό της τάξης.

Διαδικασίες ενημέρωσης και επικοινωνίας Σχολείου και γονέων/κηδεμόνων

- Οι συναντήσεις για ενημέρωση των γονέων/κηδεμόνων με τους εκπαιδευτικούς προγραμματίζονται με απόφαση του Συλλόγου Διδασκόντων:
- Στην αρχή του διδακτικού έτους, όπου λαμβάνει χώρα ενημέρωση για ζητήματα που αφορούν στην εύρυθμη λειτουργία του σχολείου.
- Μια φορά το μήνα σε προκαθορισμένη από την εκπαιδευτικό του τμήματος ημέρα και ώρα, για θέματα που αφορούν στην αγωγή και πρόοδο των μαθητών/μαθητριών.
- Κάθε φορά που η εκπαιδευτικός της τάξης κρίνει αναγκαία μια έκτακτη συνάντηση.
- Στο 14ο Νηπιαγωγείο η ενημέρωση των γονέων είναι σχεδόν καθημερινή καθώς συσσεγάζεται με το 14ο Δημοτικό, τα περισσότερα παιδιά που φοιτούν έχουν αδέρφια στο δημοτικό και οι γονείς "εκμεταλλεύονται" τα 15' λεπτά που μεσολαβούν ώσπου να σχολάσουν τα μεγάλα τους παιδιά και ενημερώνονται για την καθημερινή πορεία των παιδιών τους στο νηπιαγωγείο.

- Η είσοδος των γονέων/κηδεμόνων στο σχολικό χώρο επιτρέπεται μόνο κατά τις προβλεπόμενες ώρες συναντήσεων με τους εκπαιδευτικούς των τάξεων.
- Οι γονείς-κηδεμόνες οφείλουν να επικαιροποιούν τα στοιχεία επικοινωνίας τους και να ενημερώνουν άμεσα τους εκπαιδευτικούς για κάθε αλλαγή, ώστε το Νηπιαγωγείο να έχει τα ισχύοντα τηλέφωνα τους και τις έγκυρες ηλεκτρονικές διευθύνσεις τους για την αποστολή ενημερωτικών σημειωμάτων ή/και υπεύθυνων δηλώσεων για την πραγματοποίηση εκπαιδευτικών επισκέψεων/δράσεων/εκδηλώσεων κ.λπ.. Επίσης, οι γονείς/κηδεμόνες θα πρέπει τακτικά να επισκέπτονται την ιστοσελίδα του Νηπιαγωγείου, ή να αξιοποιούν κάθε πρόσφορο μέσο επικοινωνίας που παρέχεται από το Νηπιαγωγείο και να ενημερώνονται για τα θέματα του Νηπιαγωγείου. Τέλος, οι γονείς/κηδεμόνες σε έκτακτες περιπτώσεις θα πρέπει να έχουν φροντίσει είτε οι ίδιοι ή πρόσωπα που έχουν εξουσιοδοτήσει να είναι άμεσα διαθέσιμοι.

Σύλλογος Γονέων και Κηδεμόνων

Οι γονείς/κηδεμόνες των μαθητών και μαθητριών κάθε Σχολείου συγκροτούν τον Σύλλογο Γονέων & Κηδεμόνων, που φέρει την επωνυμία του σχολείου και συμμετέχουν αυτοδικαίως σε αυτόν. Ο Σύλλογος Γονέων & Κηδεμόνων είναι ένας σημαντικός θεσμός, αποτελεί αναπόσπαστο μέρος της Σχολικής Κοινότητας και για αυτό είναι σημαντική η συμμετοχή όλων των γονέων/κηδεμόνων. Βρίσκεται σε άμεση συνεργασία με την Προϊστάμενη, τον Σύλλογο Διδασκόντων του σχολείου, αλλά και με τον Πρόεδρο/την Πρόεδρο της Σχολικής Επιτροπής του οικείου Δήμου.

Η σημασία της συνέργειας όλων

Ένα ανοιχτό στην κοινωνία, συνεργατικό και δημοκρατικό σχολείο έχει ανάγκη από τη σύμπραξη όλων των μελών της εκπαιδευτικής κοινότητας – μαθητών/μαθητριών, εκπαιδευτικών, Προϊσταμένης, Συλλόγου Γονέων και Κηδεμόνων, Σχολικής Επιτροπής, Τοπικής Αυτοδιοίκησης – προκειμένου να επιτύχει στην αποστολή του.

Άρθρο 5: Πολιτική του σχολείου προστασίας από πιθανούς κινδύνους

Αντιμετώπιση έκτακτων αναγκών

Οι φυσικές καταστροφές παρουσιάζουν αυξητική τάση τα τελευταία χρόνια με ποικίλες συνέπειες στο ανθρωπογενές περιβάλλον. Οι σχολικές μονάδες, ως λειτουργικοί χώροι φιλοξενίας και δραστηριοποίησης ευάλωτης ομάδας του πληθυσμού, απαιτούν αυξημένο βαθμό ετοιμότητας έναντι των κινδύνων αυτών.

Η απρόβλεπτη ή περιστασιακή κρίση είναι αυτή που συνδέεται ευθέως με την ανάγκη εκπόνησης ενός σχεδίου διαχείρισής της. Τα κρίσιμα συμβάντα χρήζουν έγκαιρων και έγκυρων ενεργειών ανταπόκρισης. Η έγγραφη και οργανωμένη αποτύπωση αυτών, σε επίπεδο σχολικής μονάδας, συνιστά το πρωτόκολλο - σχέδιο διαχείρισης κρίσεων. Τα οφέλη ενός τέτοιου σχεδίου έγκεινται στη διασφάλιση της σωματικής ακεραιότητας και της ψυχικής υγείας του ανθρώπινου δυναμικού του σχολείου:

Οι φάσεις του σχεδίου υλοποίησης της διαχείρισης κρίσεων είναι οι εξής:

- Προσδιορισμός της κρίσης - γεγονός (π.χ. πλημμύρα, πυρκαγιά).
- Επίπεδο αντιμετώπισης, ένα γενικό σχέδιο προετοιμασίας του σχολείου για την αντιμετώπιση κρίσεων.
- Ειδοποίηση - ενημέρωση όσων εμπλέκονται στην αντιμετώπιση της κρίσης.
- Επιλογή τρόπου και πλαισίου ενημέρωσης των εμπλεκόμενων υπηρεσιών και φορέων, των γονέων και κηδεμόνων.

Αξιολόγηση διαχείρισης της κρίσης

• Για την προστασία από σεισμούς και συνοδά φυσικά φαινόμενα επικαιροποιείται τακτικά το Σχέδιο Μνημονίου Ενεργειών για τη διαχείριση του Σεισμικού Κινδύνου στην αρχή της σχολικής χρονιάς και υλοποιούνται ασκήσεις ετοιμότητας κατά τη διάρκεια του σχολικού έτους. Το σχέδιο Μνημονίου Ενεργειών κοινοποιείται στους γονείς.

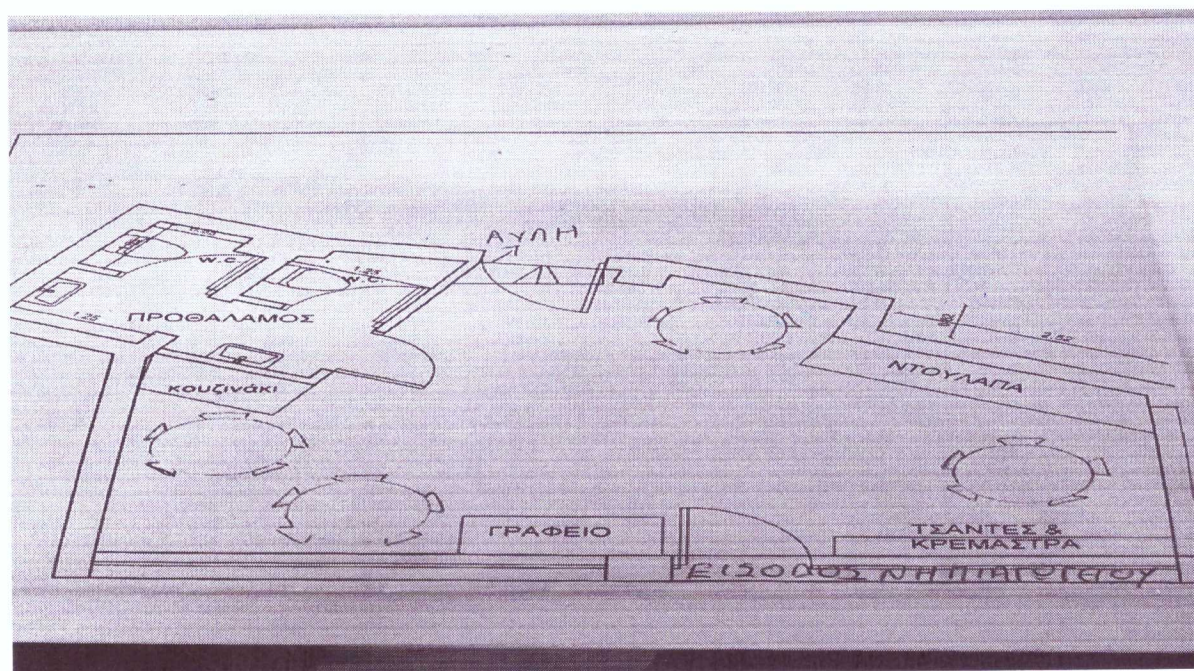
Η Προϊσταμένη του Νηπιαγωγείου, στην αρχή του σχολικού έτους προβαίνει σε όλες τις απαιτούμενες ενέργειες που προβλέπονται για την αντιμετώπιση των έκτακτων αναγκών εντός του σχολικού χώρου. Επίσης το εκπαιδευτικό προσωπικό ενημερώνει τους μαθητές/μαθήτριες για τους βασικούς κανόνες και τρόπους αντίδρασης κατά την εκδήλωση των φαινομένων αυτών.

Διευκρινίζεται ότι σε περίπτωση κρίσης οι μαθητές/μαθήτριες παραδίδονται μόνο στους γονείς/κηδεμόνες τους ή στα πρόσωπα που οι γονείς/κηδεμόνες έχουν ορίσει γραπτώς για την παραλαβή των μαθητών/τριών από τη σχολική μονάδα.

Τέλος, σε καταστάσεις πανδημίας ή ακραίων-επικίνδυνων φαινομένων οι εκπαιδευτικοί, μαθητές/μαθήτριες, γονείς/κηδεμόνες, Προϊσταμένες οφείλουν να συμμορφώνονται και να ακολουθούν ρητά τις οδηγίες που εκδίδουν οι εκάστοτε αρμόδιοι φορείς/υπηρεσίες: π.χ. ΕΟΔΥ, ΥΠΑΙΘ, Υπουργείο Πολιτικής Προστασίας, κ.λ.π. για την εύρυθμη λειτουργία της σχολικής μονάδας και την ασφάλεια των μελών της.

Χώρος συγκέντρωσης σε περίπτωση ανάγκης

Ο Χώρος διαφυγής σε περίπτωση έκτακτης ανάγκης έχει οριστεί (σε συνεργασία με το διευθυντή του συστεγαζόμενου Δημοτικού) να είναι το σημείο της αυλής μπροστά από την πόρτα που οδηγεί στην αυλή. Επισυνάπτεται η κάτοψη του Νηπιαγωγείου.



Ειδικό σχέδιο αποχώρησης λόγω έκτακτων συνθηκών

Σε περίπτωση έκτακτης ανάγκης, για την ασφάλεια των παιδιών έχει καταρτιστεί σχέδιο διαφυγής και πραγματοποιούνται ασκήσεις ετοιμότητας.

Άρθρο 6: Εσωτερικός Κανονισμός Λειτουργίας- Διαδικασίες διασφάλισης της εφαρμογής του

Ο κοινά συμφωνημένος Κανονισμός βασίζεται στην ισχύουσα νομοθεσία και στις σύγχρονες παιδαγωγικές και διδακτικές αρχές. Η τήρησή του από όλους τους παράγοντες του σχολείου (μαθητές/μαθήτριες, εκπαιδευτικούς, γονείς/κηδεμόνες, βοηθητικό προσωπικό) με αμοιβαίο σεβασμό στον διακριτό θεσμικό ρόλο τους αποτελεί προϋπόθεση της εύρυθμης λειτουργίας του Νηπιαγωγείου. Είναι το θεμέλιο πάνω στο οποίο μπορεί το σχολείο να οικοδομήσει για να πετύχει τους στόχους και το όραμά του.

Θέματα που ανακύπτουν στην εκπαιδευτική καθημερινότητα και δεν προβλέπονται από τον Κανονισμό, αντιμετωπίζονται κατά περίπτωση από την Προϊσταμένη και το Σύλλογο Διδασκόντων, σύμφωνα με τις αρχές της παιδαγωγικής επιστήμης και την κείμενη εκπαιδευτική νομοθεσία, σε πνεύμα συνεργασίας με όλα τα μέλη της σχολικής κοινότητας.

Οι γονείς/κηδεμόνες των μαθητών και μαθητριών ενημερώνονται με κάθε πρόσφορο μέσο, έντυπο ή ηλεκτρονικό, σχετικά με τον κανονισμό του Νηπιαγωγείου.

21-09-2022

Η Προϊσταμένη



ΠΟΥΛΟΥ ΠΟΛΥΞΕΝΗ

Η ΕΚΠΡΟΣΩΠΟΣ ΤΟΥ ΔΗΜΟΥ ΚΑΤΕΡΙΝΗΣ



Παρθένα Μακρίδου

Η ΠΡΟΕΔΡΟΣ ΣΥΛ.ΓΟΝ.ΚΑΙ ΚΗΔΕΜΟΝΩΝ

Συμέλα Ελευθεριάδου

ΕΓΚΡΙΝΕΤΑΙ	
Συντονιστής/Συντονίστρια Εκπαιδευτικού Έργου (έχει την παιδαγωγική ευθύνη του σχολείου)	Διευθυντής/Διευθύντρια Εκπαίδευσης
Isaia Lazaridou 25.09.2022 12:56	Parthena Triantafyllidou 23.12.2022 10:29
..... Ημερομηνία: Ημερομηνία: