


2022-2023

# Εσωτερικός Κανονισμός Λειτουργίας

14<sup>ο</sup> Νηπιαγωγείο Ευόσμου

ΤΑΥΤΟΤΗΤΑ ΤΟΥ ΣΧΟΛΕΙΟΥ		
	<b>2/θέσιο Νηπιαγωγείο Ευόσμου</b>	<b>Διεύθυνση Α'/θμιας Δυτ. Θεσσαλονίκης</b>
	Κωδικός Σχολείου (ΥΠΑΙΘ)	<b>9520661</b>

ΣΤΟΙΧΕΙΑ			
Έδρα του Σχολείου (διεύθυνση)		ΚΛΕΙΣΟΥΡΑΣ-Μ. ΑΣΙΑΣ/ΕΥΟΣΜΟΣ	
Τηλέφωνο	2310-641927	Fax	2310-641927
e-mail:	mail@14nip- enosm.thess.sch.gr	Ιστοσελίδα	
Διευθυντής/ντρια, Προϊστάμενος/μένη Σχολικής Μονάδας		Τζόλου Αγγελική	
Πρόεδρος Συλλόγου Γονέων/Κηδεμόνων			

## Περιεχόμενα

<b>Εισαγωγή</b> .....	4
<i>Σύνταξη, έγκριση και τήρηση του Κανονισμού</i> .....	4
<i>Ταυτότητα και όραμα του σχολείου μας</i> .....	4
<b>1. Βασικές αρχές και στόχοι του Εσωτερικού Κανονισμού Λειτουργίας</b> .....	5
<b>2. Λειτουργία του Σχολείου</b> .....	5
<i>I. Διδακτικό ωράριο</i> .....	5
<i>III. Ωρολόγιο Πρόγραμμα του Σχολείου</i> .....	7
<b>3. Σχολική και Κοινωνική Ζωή</b> .....	7
<i>I. Φοίτηση</i> .....	7
<i>II. Σχολικοί χώροι</i> .....	7
<i>III. Διάλειμμα</i> .....	7
<i>IV. Σχολικό πρόγραμμα</i> .....	8
<i>V. Συμπεριφορά - Δικαιώματα - Υποχρεώσεις</i> .....	8
<i>VI. Παιδαγωγικός έλεγχος</i> .....	10
<i>VII Καινοτόμες πρακτικές που έχουν υιοθετηθεί στο σχολείο</i> .....	10
<i>VIII Άλλα θέματα</i> .....	11
<b>4. Επικοινωνία και Συνεργασία Γονέων/Κηδεμόνων-Σχολείου</b> .....	12
<i>I. Σημασία της επικοινωνίας και της συνεργασίας σχολείου-οικογένειας</i> .....	12
<i>II. Διαδικασίες ενημέρωσης και επικοινωνίας Σχολείου και γονέων/κηδεμόνων</i> .....	13
<i>III. Σύλλογος Γονέων και Κηδεμόνων</i> .....	13
<i>IV. Σχολικό Συμβούλιο</i> .....	13
<i>V. Η σημασία της συνέργειας όλων</i> .....	13
<b>Άρθρο 5: Πολιτική του σχολείου προστασίας από πιθανούς κινδύνους</b> .....	14
<i>Αντιμετώπιση έκτακτων αναγκών</i> ... ..	15
<b>Άρθρο 6: Εσωτερικός Κανονισμός Λειτουργίας- Διαδικασίες διασφάλισης της εφαρμογής του</b> .....	15

## ΕΣΩΤΕΡΙΚΟΣ ΚΑΝΟΝΙΣΜΟΣ ΛΕΙΤΟΥΡΓΙΑΣ

N.4692/2020, άρθρο 37, ΦΕΚ 111, τ. Α΄

Υ.Α. 13423/ΓΔ4/9-2-21, ΦΕΚ 491, τ. Β΄

### Εισαγωγή

Ο Εσωτερικός Κανονισμός Λειτουργίας του Νηπιαγωγείου επιδιώκει να εξασφαλίσει τις προϋποθέσεις και τις συνθήκες που είναι απαραίτητες, για να πραγματοποιείται κατά το δυνατόν καλύτερα το έργο του και να επιτυγχάνονται στον βέλτιστο βαθμό οι στόχοι που θέτουμε ως σχολική κοινότητα (μαθητές / μαθήτριες, εκπαιδευτικοί, βοηθητικό προσωπικό, γονείς / κηδεμόνες).

Ο Κανονισμός βασίζεται σε όσα προβλέπονται από την πολιτεία για την εκπαίδευση και τη λειτουργία των δημόσιων και ιδιωτικών σχολείων, ενσωματώνει αποδεκτές παιδαγωγικές αρχές και είναι προσαρμοσμένος στις ιδιαίτερες συνθήκες λειτουργίας του Νηπιαγωγείου και τα χαρακτηριστικά της τοπικής σχολικής και ευρύτερης κοινότητας.

### **Σύνταξη, έγκριση και τήρηση του Κανονισμού.**

Ο Εσωτερικός Κανονισμός Λειτουργίας συντάσσεται ύστερα από εισήγηση της Προϊσταμένης του Νηπιαγωγείου, με τη συμμετοχή όλων των μελών του Συλλόγου Διδασκουσών, χωρίς εκπροσώπους συλλόγου γονέων, δεν υφίσταται επίσημος σύλλογος, καθώς και χωρίς εκπρόσωπο του Δήμου Κορδελιού Ευόσμου. Εγκρίνεται από τη Συντονίστρια Εκπαιδευτικού Έργου που έχει την παιδαγωγική ευθύνη του νηπιαγωγείου μας καθώς και από τη Διευθύντρια Πρωτοβάθμιας Εκπαίδευσης Δυτικής Θεσσαλονίκης.

Ο Εσωτερικός Κανονισμός Λειτουργίας, με την έναρξη του σχολικού έτους, κοινοποιείται σε όλους στους γονείς/κηδεμόνες .

Η ακριβής τήρησή του αποτελεί ευθύνη και υποχρέωση όλων των μελών της σχολικής μας κοινότητας: της Διεύθυνσης του Νηπιαγωγείου, των εκπαιδευτικών, του βοηθητικού προσωπικού, των μαθητών/μαθητριών, των γονέων και κηδεμόνων.

Ο Κανονισμός επικαιροποιείται σε τακτά χρονικά διαστήματα, μέσω της προβλεπόμενης από τον νόμο συμμετοχικής διαδικασίας όλων των μελών της σχολικής κοινότητας, έτσι ώστε να συμπεριλαμβάνει νέες νομοθετικές ρυθμίσεις, να ανταποκρίνεται στις αλλαγές των συνθηκών λειτουργίας του νηπιαγωγείου μας και τις, κατά καιρούς, αποφάσεις των αρμόδιων συλλογικών οργάνων του.

### **Ταυτότητα και όραμα του σχολείου μας**

Το Νηπιαγωγείο μας ιδρύθηκε σύμφωνα με το ΦΕΚ 1067/Β/30-08-2000 και στεγάζεται σε προκάτ κτίριο εντός δενδροφυτεμένου οικοπέδου ενός περίπου στρέμματος.

Λειτουργεί με δύο πρωινά υποχρεωτικά τμήματα και ένα τμήμα ολοήμερο προαιρετικό και πρωινής ζώνης.

Το όραμα του νηπιαγωγείου μας είναι να δημιουργήσει ένα περιβάλλον χαράς και μάθησης για όλα τα παιδιά, χωρίς αποκλεισμούς μέσα από την καλλιέργεια δημοκρατικών διεργασιών ανάμεσα στους εμπλεκόμενους στην εκπαιδευτική διαδικασία αλλά και διαπολιτισμικής εκπαίδευσης που προκύπτει μέσα από δράσεις - δραστηριότητες και στάσεις που ενισχύουν την ταυτότητα του ενεργού δημοκρατικού πολίτη. Η κουλτούρα συνεργασίας και αλληλεγγύης μεταξύ των μελών της σχολικής κοινότητας αποτελεί έναν από τους κύριους στόχους της εκπαιδευτικής μας μονάδας, η οποία και διευρύνεται σε παγκόσμιο επίπεδο καθώς αποτελούμε μέλος της ASPnet της UNESCO υιοθετώντας τις κατευθυντήριες γραμμές της.

Μέλημά μας είναι να αποκτήσουν οι γονείς θέση αρωγού σε πολλαπλά επίπεδα ενισχύοντας και βελτιώνοντας την αποτελεσματικότητα της εκπαιδευτικής και παιδαγωγικής διαδικασίας. Η συμμετοχή τους σε εργαστήρια , δράσεις, επιμορφώσεις που υλοποιούνται καθ' όλη της διάρκειας του σχολικού έτους , όταν οι συνθήκες το επιτρέπουν, ενισχύει την κατανόηση αλλά και τη αποτελεσματική συνεργασία όλων όσων αποτελούν τη σχολική κοινότητα. Η

καθιερωμένη εβδομάδα πολυγλωσσίας, οι ημέρες τέχνης, ημέρα Άνοιξης, ή περιβάλλοντος, αποτελούν για το νηπιαγωγείο μας εξαιρετικές ευκαιρίες για ευαισθητοποίηση έκφραση και δημιουργία.

## Άρθρο 1. Βασικές αρχές και στόχοι του Εσωτερικού Κανονισμού Λειτουργίας

Ο Κανονισμός περιλαμβάνει όρους και κανόνες, κατανομή αρμοδιοτήτων και ευθυνών, δικαιωμάτων και υποχρεώσεων για όλα τα μέλη της σχολικής κοινότητας, έτσι ώστε να διαμορφώνεται στο νηπιαγωγείο μας ένα παιδαγωγικό και διδακτικό κλίμα που διευκολύνει την απρόσκοπτη, μεθοδική και αποτελεσματική λειτουργία του. Ταυτόχρονα, οι δυσκολίες και τα προβλήματα που προκύπτουν να αντιμετωπίζονται από τα μέλη της σχολικής κοινότητας ως προκλήσεις και ευκαιρίες βελτίωσης, ανάπτυξης και ενδυνάμωσης παιδαγωγικών, διδακτικών, και άλλων πρακτικών.

Βασικοί στόχοι του Κανονισμού είναι οι μαθητές/μαθήτριες να διαμορφώσουν την προσωπικότητά τους, να διαπαιδαγωγηθούν με τον καλύτερο δυνατό τρόπο και να αναπτύξουν δεξιότητες οι οποίες έχουν βασικό και κυρίαρχο ρόλο στη μαθησιακή διαδικασία, ενώ ταυτόχρονα, αποτελούν δεξιότητες ζωής, όπως η δημιουργικότητα, ο αυτοέλεγχος, η συναίσθηση της ευθύνης, η συνεργασία, η ενσυναίσθηση, η αλληλεγγύη, ο αμοιβαίος σεβασμός, η αλληλοκατανόηση, η αποδοχή της διαφορετικότητας, ο σεβασμός όλων σε κοινούς συμφωνημένους κανόνες, η περιβαλλοντική συνείδηση, η προστασία της υγείας, καθώς και η εδραίωση της ισότητας, της αλληλεγγύης και της δημοκρατίας.

Μέσω των συμφωνημένων αρχών/κατευθύνσεων του Κανονισμού του Νηπιαγωγείου μας, επιδιώκεται:

- Να εξασφαλίζεται ένα υποστηρικτικό πλαίσιο για να πραγματοποιείται με επιτυχία το εκπαιδευτικό και παιδαγωγικό έργο καθώς και η απρόσκοπτη συμμετοχή όλων στην εκπαιδευτική διαδικασία.
- Να καλλιεργείται κατάλληλο κλίμα για την ανάπτυξη της προσωπικότητας του/της κάθε μαθητή/μαθήτριας αλλά και όλων των μελών της σχολικής κοινότητας.
- Να διασφαλίζεται η σωματική και ψυχική υγεία όλων των μελών της σχολικής κοινότητας.
- Να δημιουργείται πλαίσιο συνθηκών για ουσιαστική μάθηση και εργασία.

## Άρθρο 2. Λειτουργία του Σχολείου

### Ι. Διδακτικό ωράριο

Η έναρξη, η λήξη, η διάρκεια του βασικού υποχρεωτικού προγράμματος και του ολοήμερου προγράμματος, τα διαλείμματα, η διάρκεια κάθε διδακτικής περιόδου καθώς και η έναρξη και λήξη του διδακτικού έτους καθορίζονται από τις κείμενες διατάξεις και αποφάσεις του Υ.ΠΑΙ.Θ. Ανακοινώνονται στους γονείς με την έναρξη του διδακτικού έτους.

Για το σχολικό έτος 2021-2022 το πρόγραμμα του σχολείου, διαμορφώνεται ως εξής:

**Πρώρη Υποδοχή** (ισχύει μόνο για τους μαθητές/μαθήτριες που παρακολουθούν το ολοήμερο πρόγραμμα και είναι προαιρετικό)

- Προσέλευση των μαθητών / τριών: 7:45-8:00

### **Υποχρεωτικό πρόγραμμα**

- Υποδοχή των μαθητών και των μαθητριών στο σχολείο: 8.15- 8:30.
- Λήξη υποχρεωτικού προγράμματος- αποχώρηση μαθητών και μαθητριών: 13:00.

### **Ολοήμερο πρόγραμμα**

- Έναρξη λειτουργίας των δραστηριοτήτων Ολοήμερου προγράμματος: 13:00.
- Λήξη των δραστηριοτήτων Ολοήμερου προγράμματος: 16:00.

Πρώρη αποχώρηση από το *Ολοήμερο πρόγραμμα* δεν προβλέπεται.

Προκειμένου να διευκολυνθεί, κατά την έναρξη της σχολικής χρονιάς, η ομαλή προσαρμογή των μαθητών/τριών δύναται να εφαρμόζεται ευέλικτο ωράριο παραμονής στο Νηπιαγωγείο κατά τις πρώτες δύο εβδομάδες λειτουργίας (παρ. 7, άρθρο 2, Π.Δ. 79/2017). Επίσης, προβλέπεται η μεταφορά ωραρίου εργασίας σε απογευματινές ώρες έως

δύο φορές κατά τη διάρκεια του σχολικού έτους για την οποία ενημερώνονται η Συντονίστρια Εκπαιδευτικού Έργου και ο Διευθυντής Πρωτοβάθμιας Εκπαίδευσης Δυτικής Θεσσαλονίκης (άρθρο 16, παρ. 10 Π.Δ. 79/2017).

## **II. Προσέλευση και αποχώρηση μαθητών/μαθητριών**

Η έγκαιρη προσέλευση και η καλά οργανωμένη και ελεγχόμενη αποχώρηση είναι απαραίτητες προϋποθέσεις για την πραγματοποίηση του διδακτικού έργου και την εύρυθμη λειτουργία του σχολείου γενικότερα και διασφαλίζει την ασφάλεια των μαθητών και μαθητριών και του προσωπικού του σχολείου.

Για λόγους ασφαλείας των μαθητών/μαθητριών αλλά και για την ομαλή λειτουργία του προγράμματος η είσοδος/οι εισοδοί του νηπιαγωγείου κλείνουν στις 8:30 και στις 13.00 ώστε να μην παρακωλύεται η εκπαιδευτική διαδικασία.

Οι μαθητές και οι μαθήτριες σε καμία περίπτωση δεν αποχωρούν από το σχολείο πριν τη λήξη του ωραρίου. Αν παρουσιαστεί ανάγκη έκτακτης αποχώρησης κατά τη διάρκεια του σχολικού ωραρίου (π.χ. ασθένεια), ενημερώνεται ο/η γονέας/κηδεμόνας για να προσέλθει στο νηπιαγωγείο και να συνοδεύσει το παιδί στο σπίτι του, αφού προηγουμένως συμπληρώσει το σχετικό έντυπο (υπεύθυνη δήλωση). Εάν κάποιος/-α γονέας/κηδεμόνας χρειαστεί, για ειδικό λόγο, να πάρει το παιδί του πριν τη λήξη του ωρολογίου προγράμματος, πρέπει να ενημερώσει εγκαίρως τη Διεύθυνση του Νηπιαγωγείου και να συμπληρώσει σχετικό έντυπο όπου θα αναγράφονται οι λόγοι (υπεύθυνη δήλωση). Στην περίπτωση που ο γονέας /κηδεμόνας αδυνατεί να παραλάβει το παιδί του και επιθυμεί να το παραλάβει ενήλικο άτομο που δεν έχει δηλωθεί στη διεύθυνση του νηπιαγωγείου, ενημερώνει για τα ακριβή στοιχεία του ατόμου ενώ το άτομο που θα παραλάβει το μαθητή υποχρεούται να επιδείξει την αστυνομική του ταυτότητα στον εκπαιδευτικό του τμήματος.

Οι εκπαιδευτικοί υποδέχονται τους μαθητές και τις μαθήτριες στην είσοδο του Νηπιαγωγείου και οι γονείς/κηδεμόνες-συνοδοί αποχωρούν. Κατά τη διάρκεια του χρόνου προσέλευσης των μαθητών/μαθητριών δεν παρευρίσκεται χωρίς άδεια στον χώρο του σχολείου κανένας επισκέπτης. Κατά την είσοδο στο κτίριο οι μαθητές τακτοποιούν τα προσωπικά τους είδη σε συγκεκριμένο χώρο ενώ αλλάζουν τα υποδήματά τους με παντοφλάκια πριν από την είσοδό τους στην τάξη όταν η εκπαιδευτικός της τάξης το κρίνει απαραίτητο.

Οι γονείς/κηδεμόνες προσέρχονται έγκαιρα για την παραλαβή των παιδιών τους, παραμένουν έξω από τις εισόδους του νηπιαγωγείου, χωρίς να παρεμποδίζουν τη διαδικασία αποχώρησης. Κάθε καθυστέρηση στην προσέλευση των συνοδών δημιουργεί κινδύνους για την ασφάλεια των μαθητών/μαθητριών που ολοκληρώνουν το Βασικό/Υποχρεωτικό πρόγραμμα αλλά και αυτών που παρακολουθούν το Ολοήμερο πρόγραμμα, καθώς παρεμποδίζεται η λειτουργία της σχολικής μονάδας. Σε περιπτώσεις δυσμενών καιρικών συνθηκών, το σχολείο δύναται να τροποποιήσει τη διαδικασία προσέλευσης/αποχώρησης ώστε να μειωθεί στο ελάχιστο η έκθεση γονέων και μαθητών στις καιρικές συνθήκες δίχως να τεθεί σε κίνδυνο η ασφάλεια των μαθητών .

Στην περίπτωση αυτή , ανοίγουν έγκαιρα οι εισοδοί της αυλής ώστε οι γονείς να προστατευτούν κάτω από το στέγαστρο του κτιρίου είτε λαμβάνονται τα ανάλογα απαραίτητα μέτρα ώστε όλοι να παραμείνουν ασφαλείς μετά από απόφαση του συλλόγου διδασκόντων.

Επίσης, για το σχολικό έτος 2022-23, εξ αιτίας της πανδημίας Covid-19, τόσο οι μαθητές/μαθήτριες, οι εκπαιδευτικοί, όσο και οι συνοδοί τους, ακολουθούν μέτρα προφύλαξης κάνοντας χρήση μάσκας εάν το επιθυμούν.

## **III. Ωρολόγιο Πρόγραμμα του Σχολείου**

Το Νηπιαγωγείο εφαρμόζει το Ωρολόγιο Πρόγραμμα, όπως αυτό ορίζεται από τις εγκυκλίους του Υ.ΠΑΙ.Θ. και εξειδικεύεται από τον Σύλλογο Διδασκουσών, με ευθύνη της Προϊσταμένης του Νηπιαγωγείου και υποβάλλεται προς έγκριση στην Προϊσταμένη Εκπαιδευτικών Θεμάτων της οικείας Διεύθυνσης Πρωτοβάθμιας Εκπαίδευσης.

## **3. Σχολική και Κοινωνική Ζωή**

### **I. Φοίτηση**

Η φοίτηση των μαθητών/μαθητριών στα Νηπιαγωγεία είναι υποχρεωτική και εποπτεύεται από την εκπαιδευτικό της τάξης, η οποία καταγράφει τις καθημερινές απουσίες, καθώς και από την Προϊσταμένη που τις καταχωρεί στο

πληροφοριακό σύστημα του Υ.ΠΑΙ.Θ. Η ελλιπής φοίτηση, και μάλιστα χωρίς σοβαρό λόγο, δυσχεραίνει τόσο το σχολικό έργο όσο και την πρόοδο των μαθητών/μαθητριών. Την ουσιαστική αλλά και την τυπική ευθύνη απέναντι στο σχολείο και την πολιτεία για τη φοίτηση των παιδιών, φέρουν κατά το νόμο οι γονείς/κηδεμόνες τους.

Οι γονείς /κηδεμόνες οφείλουν να ενημερώσουν έγκαιρα και πριν την έναρξη του διδακτικού ωραρίου τις εκπαιδευτικούς της τάξης για την απουσία τους καθώς και για το λόγο απουσίας του μαθητή/της μαθήτριας.

Οι μαθητές κατανέμονται στα τμήματα σύμφωνα με τις ενέργειες προγραμματισμού για το σχολικό έτος 2022-23 ενώ στην περίπτωση φοίτησης αδερφών-συγγενών, οι μαθητές τοποθετούνται σε διαφορετικό τμήμα ώστε να επιτυγχάνεται αποτελεσματικότερα η αυτονομία τους.

## **II. Σχολικοί χώροι**

Κοινός στόχος όλων είναι ο σεβασμός του σχολικού χώρου. Ο σεβασμός στα περιουσιακά στοιχεία του Νηπιαγωγείου, τις υποδομές, τον εξοπλισμό και το φυσικό περιβάλλον του αποτελεί βασική υποχρέωση όλων των μελών της σχολικής κοινότητας. Με το ίδιο σκεπτικό υπάρχει φροντίδα για την τάξη και την καλαισθησία στις σχολικές αίθουσες, καθώς είναι ο ιδιαίτερος χώρος, όπου παραμένουν και εργάζονται μαθητές/μαθήτριες και εκπαιδευτικοί πολλές ώρες. Φροντίδα όλων είναι να διατηρούνται οι χώροι καθαροί. Η ασφάλεια των μαθητών εξασφαλίζεται με τη διαρκή προσοχή εκπαιδευτικών και προσωπικού καθαριότητας, όπως να παραμένουν οι εξωτερικές πόρτες κλειστές, τα ντουλάπια των απορρυπαντικών ασφαλισμένα, οι μπρίζες να είναι καλυμμένες με προστατευτικά, και να μεριμνούν για επικίνδυνες καταστάσεις.

## **III. Διάλειμμα**

Κατά τη διάρκεια του διαλείμματος οι μαθητές/μαθήτριες βγαίνουν στο προαύλιο, όπως έχει καθοριστεί από το Ωρολόγιο Πρόγραμμα. Κάθε εκπαιδευτικός έχει την ευθύνη της επιτήρησης των παιδιών του τμήματός της και ταυτόχρονα όλοι οι εκπαιδευτικοί που βρίσκονται στο σχολικό χώρο, λαμβάνουν μέτρα για την ασφάλεια του συνόλου των μαθητών όταν αντιλαμβάνονται κάποια επικίνδυνη κατάσταση.

Σε περίπτωση κακοκαιρίας ορίζονται από τις/τους εκπαιδευτικούς οι προκαθορισμένοι χώροι παραμονής των μαθητών/ μαθητριών. Στη περίπτωση αυτή οι μαθητές παραμένουν στις αίθουσες ενώ οι χώροι αερίζονται επαρκώς.

Το διάλειμμα είναι χρόνος παιχνιδιού και ανάπτυξης κοινωνικών σχέσεων όπου τα νήπια αλληλεπιδρούν, παίζουν αρμονικά και για οποιοδήποτε πρόβλημα ή δυσκολία αντιμετωπίζουν απευθύνονται στους/στις εκπαιδευτικούς που βρίσκονται στο προαύλιο.

Κατά τη διάρκεια του διαλείμματος δεν επιτρέπεται κανένας ανήλικος ή ενήλικος να παρακολουθεί, να συνομιλεί ή να δίνει αντικείμενα στα παιδιά του νηπιαγωγείου από τα κάγκελα του προαυλίου χώρου.

Η αυλή χρησιμοποιείται επιπλέον για εκπαιδευτικούς σκοπούς, όπως οργανωμένες δραστηριότητες, γυμναστική, ομαδικά παιχνίδια κλπ. Με τη λήξη του διαλείμματος, κάθε τμήμα εισέρχεται στο κτίριο με τη σειρά όπου οι μαθητές αφού τακτοποιήσουν προσωπικά αντικείμενα, πλύνουν τα χέρια τους και βάλουν αντισηπτικό, εισέρχονται στην τάξη.

## **IV. Σχολικό πρόγραμμα**

Η φοίτηση στο Νηπιαγωγείο αποτελεί το πιο σημαντικό βήμα στη ζωή του παιδιού για τη μάθηση, την προσωπική ανάπτυξη και κοινωνικοποίησή του. Τα νήπια παρακολουθούν και συμμετέχουν ενεργά στην καθημερινή εκπαιδευτική διαδικασία, σεβόμενα τους κανόνες του σχολείου όπως διαμορφώνονται από τα ίδια και τους εκπαιδευτικούς του τμήματος, όπως και το δικαίωμα των συμμαθητών και συμμαθητριών τους για μάθηση.

Τα παιδιά μαθαίνουν να συν-εργάζονται, να δημιουργούν, να αλληλεπιδρούν, να αυτενεργούν και να είναι υπεύθυνα. Η συνεργασία μεταξύ γονέων/κηδεμόνων και εκπαιδευτικών έχει κοινό στόχο την υγιή ανάπτυξη παιδιών με ολοκληρωμένη προσωπικότητα.

Η ένταξη των εργαστηρίων δεξιοτήτων στο εκπαιδευτικό πρόγραμμα του νηπιαγωγείου πρόγραμμα αναπτύσσεται μέσα από τέσσερις θεματικές: α) δεξιότητες ζωής, β) δεξιότητες 21<sup>ου</sup> αι., γ) δεξιότητες του νου και δ) δεξιότητες τεχνολογίας, της μηχανικής και επιστήμης. Τα εργαστήρια υλοποιούνται καθ' όλη τη διάρκεια της χρονιάς σύμφωνα με τις κείμενες διατάξεις και μετά από απόφαση του συλλόγου διδασκόντων.

Η υλοποίηση σχεδίου δράσης προκύπτει μέσα από συζήτηση, διερεύνηση και σχεδιασμό του συλλόγου

διδασκόντων με στόχο την ενδυνάμωση της σχολικής μονάδας.

Η ένταξη των Αγγλικών στο ωρολόγιο πρόγραμμα για δυο ώρες ανά τμήμα την εβδομάδα, υλοποιείται με τη συνεργασία των εκπαιδευτικών του τμήματος και της ΠΕ06 εκπαιδευτικού της Αγγλικής γλώσσας.

Επίσης ο σύλλογος διδασκόντων αποφασίζει για την πραγματοποίηση επισκέψεων- δράσεων εντός και εκτός σχολείου. Στις περιπτώσεις εξόδου των μαθητών για την πραγματοποίηση εκπαιδευτικής δράσης, εκπρόσωποι των γονέων συνοδεύουν τα τμήματα για καλύτερη εποπτεία.

Το blog του νηπιαγωγείου επιτρέπει τη διάχυση των όσων πραγματοποιούνται με τους μαθητές ώστε οι γονείς να έχουν μια πιο σαφή εικόνα για τον τρόπο λειτουργίας του. Ταυτόχρονα αποτελεί μέσο ανατροφοδότησης για την ενίσχυση των παιδιών από τους ίδιους.

## **V. Συμπεριφορά - Δικαιώματα – Υποχρεώσεις**

### **Η Προϊσταμένη**

- Συμβάλλει στη δημιουργία κλίματος δημοκρατικής συμπεριφοράς των διδασκουσών και των μαθητών/μαθητριών και είναι υπεύθυνη, σε συνεργασία με τις εκπαιδευτικούς, για την ομαλή λειτουργία του νηπιαγωγείου.
- Ενημερώνει τον Σύλλογο Διδασκουσών για την εκπαιδευτική νομοθεσία, τις εγκυκλίους και τις αποφάσεις που αφορούν τη λειτουργία του Νηπιαγωγείου.
- Λαμβάνει μέριμνα για την εξασφάλιση παιδαγωγικών μέσων και εργαλείων, την καλή χρήση τους στη σχολική τάξη, τη λειτουργικότητα και την αντικατάστασή τους, σε περίπτωση φθοράς.
- Είναι υπεύθυνος/υπεύθυνη, μαζί με τις εκπαιδευτικούς, για την καθαριότητα και αισθητική των χώρων του Νηπιαγωγείου, καθώς και για την προστασία της υγείας και ασφάλειας των μαθητών/μαθητριών.
- Έχει την ευθύνη για τη διαμόρφωση θετικού κλίματος στο σχολείο, για την ανάπτυξη και διατήρηση αρμονικών σχέσεων ανάμεσα στα μέλη της σχολικής κοινότητας.

### **Οι εκπαιδευτικοί**

- Εκπαιδεύουν τους μαθητές και τις μαθήτριες σύμφωνα με τους σκοπούς και τους στόχους της προσχολικής εκπαίδευσης, στο πλαίσιο της εκπαιδευτικής πολιτικής, με την καθοδήγηση των Στελεχών της Εκπαίδευσης.
- Προετοιμάζουν καθημερινά και οργανώνουν την εκπαιδευτική διαδικασία, εφαρμόζοντας σύγχρονες και κατάλληλες μεθόδους διδασκαλίας, με βάση τις ανάγκες και ιδιαιτερότητες των μαθητών/μαθητριών.
- Υποστηρίζουν τους μαθητές και τις μαθήτριες, σέβονται την προσωπικότητά τους, καλλιεργούν και εμπνέουν, κυρίως με το παράδειγμά τους, δημοκρατική συμπεριφορά.
- Μεριμνούν για τη δημιουργία κλίματος αρμονικής συνεργασίας, συνεχούς και αμφίδρομης επικοινωνίας με τους γονείς/κηδεμόνες των μαθητών/μαθητριών, και τους ενημερώνουν για τη φοίτηση, τη συμπεριφορά και την εξέλιξη των παιδιών τους.
- Φροντίζουν για την πρόοδο όλων των μαθητών /μαθητριών τους και τους προσφέρουν παιδεία διανοητική, ηθική και κοινωνική.
- Συμβάλλουν στην εμπέδωση ενός ήρεμου, θετικού, συνεργατικού, συμπεριληπτικού, εποικοδομητικού σχολικού κλίματος.
- Ενδιαφέρονται για τις συνθήκες ζωής των μαθητών/μαθητριών τους στην οικογένεια και στο ευρύτερο κοινωνικό περιβάλλον, λαμβάνουν υπόψη τους παράγοντες που επηρεάζουν την πρόοδο και τη συμπεριφορά των μαθητών/μαθητριών τους και επιλέγουν κατάλληλες παιδαγωγικές ενέργειες, ώστε να αντιμετωπισθούν πιθανά προβλήματα.
- Ενθαρρύνουν τους μαθητές/τις μαθήτριες να συμμετέχουν ενεργά στη διαμόρφωση και λήψη αποφάσεων για θέματα που αφορούν τις ίδιες και το σχολείο τους και καλλιεργούν τις αρχές και το πνεύμα αλληλεγγύης και συλλογικότητας.
- Συνεργάζονται με την Προϊσταμένη τους γονείς και τα αρμόδια Στελέχη Εκπαίδευσης για την καλύτερη δυνατή παιδαγωγική αντιμετώπιση προβλημάτων συμπεριφοράς, σεβόμενες την προσωπικότητα και τα δικαιώματα των μαθητών/μαθητριών.



- Ανανεώνουν και εμπλουτίζουν τις γνώσεις τους σχετικά με τις επιστήμες της αγωγής, τόσο μέσω των διάφορων μορφών επιμόρφωσης και επιστημονικής παιδαγωγικής καθοδήγησης, που παρέχονται θεσμικά από το σύστημα της οργανωμένης εκπαίδευσης, όσο και μέσω αυτοεπιμόρφωσης.

### **Οι μαθητές/μαθήτριες**

- Επιδεικνύουν σεβασμό με τη στάση τους προς κάθε μέλος της σχολικής κοινότητας.
- Κατά τη διάρκεια της παραμονής τους στο νηπιαγωγείο τηρούν τους κανόνες της τάξης και συμμετέχουν ενεργά συνδιαμορφώνοντας την καθημερινή εκπαιδευτική διαδικασία.
- Απευθύνονται στους/στις εκπαιδευτικούς και στη Διεύθυνση του Σχολείου και ζητούν τη βοήθειά τους, για κάθε πρόβλημα που τους/τις απασχολεί και τους/τις δημιουργεί εμπόδιο στη σχολική ζωή.
- Προσέχουν και διατηρούν καθαρούς όλους τους χώρους και δείχνουν ενδιαφέρον για την υλική περιουσία του σχολείου.
- Αποφεύγουν ρητά την άσκηση οποιασδήποτε μορφής βίας (σωματική, λεκτική ή ψυχολογική).
- Προσπαθούν να λύνουν τις αντιθέσεις ή διαφωνίες με διάλογο. Σε περιπτώσεις που γίνονται αποδέκτες ή παρατηρητές βίαιης λεκτικής, ψυχολογικής ή και σωματικής συμπεριφοράς, ενεργούν άμεσα και ακολουθούν τα παρακάτω βήματα:
  1. Συζητούν άμεσα και ειρηνικά με όποιον έχουν διαφορά.
  2. Απευθύνονται στην/στον υπεύθυνη/-ο εκπαιδευτικό τμήματος.
  3. Απευθύνονται στην Προϊσταμένη του Νηπιαγωγείου.
- Συμβάλλουν στην υιοθέτηση αειφόρων πρακτικών, όπως η ανακύκλωση υλικών.
- Στις σχολικές εκδηλώσεις και γιορτές αλλά και στις διδακτικές επισκέψεις εκτός Νηπιαγωγείου ακολουθούν τους συνοδούς εκπαιδευτικούς και συμπεριφέρονται με ευγένεια και ευπρέπεια.

### **Γονείς και κηδεμόνες**

- Φροντίζουν ώστε το παιδί να έρχεται έγκαιρα και ανελλιπώς στο σχολείο και να ενημερώνουν σε περίπτωση απουσίας του.
- Διαβάζουν προσεκτικά όλες τις ανακοινώσεις που είτε μεταφέρουν τα παιδιά τους είτε του αποστέλλονται μέσω mail, ώστε να ενημερώνονται για θέματα λειτουργίας του νηπιαγωγείου.
- Δικαιούνται να ενημερώνονται για την πρόοδο και τη συμπεριφορά του παιδιού τους, κατόπιν προγραμματισμένης προσωπικής συνάντησης ή τηλεφωνικής επικοινωνίας με την/τον εκπαιδευτικό υπεύθυνη/-ο του τμήματος. Η επικοινωνία, σε κάθε περίπτωση, πραγματοποιείται εκτός διδακτικού ωραρίου.
- Υποχρεούνται να ανταποκρίνονται σε προσκλήσεις των εκπαιδευτικών που αφορούν στην ενημέρωση για την πρόοδο και τη συμπεριφορά του παιδιού τους, καθώς επίσης, οφείλουν να προσέρχονται σε προγραμματισμένες ενημερωτικές συναντήσεις/συγκεντρώσεις γονέων και κηδεμόνων.
- Συνεργάζονται αρμονικά σε προσωπικό επίπεδο αλλά και μέσω των επιλεγμένων εκπροσώπων τους με τη Διεύθυνση και τον Σύλλογο των Διδασκουσών για θέματα που αφορούν τα παιδιά τους.
- Ενημερώνουν έγκαιρα και προσκομίζουν τα σχετικά έγγραφα, αν υπάρχουν, για κάθε ειδικό θέμα που αντιμετωπίζουν τα παιδιά τους - θέματα υγείας, ειδικές εκπαιδευτικές ικανότητες ή ανάγκες, θέματα οικογενειακής και κοινωνικής κατάστασης - τα οποία μπορούν να επηρεάσουν την επίδοση, τη φοίτηση και συμπεριφορά του παιδιού και ζητούν τη συνδρομή του νηπιαγωγείου.
- Συμμετέχουν, στο πλαίσιο εθελοντισμού ή/και εφόσον τους ζητηθεί, σε εκπαιδευτικές επισκέψεις εκτός νηπιαγωγείου ως συνοδοί-βοηθοί, στην προετοιμασία σχολικών εκδηλώσεων και στον εμπλουτισμό σχολικών δραστηριοτήτων, συμβάλλοντας στην ασφάλεια των παιδιών, στην αρτιότητα/ποιότητα των δράσεων, στην σύνδεση του νηπιαγωγείου με την τοπική κοινωνία.
- Ανταποκρίνονται στο κάλεσμα της νηπιαγωγού για τον καθαριότητα του μαθητής κατά τη διάρκεια το σχολικού ωραρίου όταν αυτό κριθεί απαραίτητο.

### **VI. Παιδαγωγικός έλεγχος**

Τα ζητήματα μη αποδεκτής/ανεπιθύμητης συμπεριφοράς στο σχολείο αποτελούν αντικείμενο συνεργασίας των

γονέων/κηδεμόνων με την εκπαιδευτικό υπεύθυνη του τμήματος, την Προϊσταμένη του νηπιαγωγείου, τον Σύλλογο Διδασκουσών και τη Συντονίστρια Εκπαιδευτικού Έργου, προκειμένου να υπάρξει η καλύτερη δυνατή παιδαγωγική αντιμετώπιση του θέματος. Σε κάθε περίπτωση και πριν από οποιαδήποτε απόφαση, λαμβάνεται υπόψη η βασική αρχή του σεβασμού της προσωπικότητας και των δικαιωμάτων του παιδιού. Οι σωματικές ποινές δεν επιτρέπονται.

Το νηπιαγωγείο, ως φορέας αγωγής, έχει καθήκον να λειτουργεί έτσι ώστε οι μαθητές και οι μαθήτριες να συνειδητοποιήσουν ότι κάθε πράξη τους έχει συνέπειες, να μάθουν να αναλαμβάνουν την ευθύνη των επιλογών τους και να γίνουν υπεύθυνοι/-ες πολίτες/-ιδες. Αν η συμπεριφορά του μαθητή και της μαθήτριας δεν εναρμονίζεται με τα αποδεκτά πρότυπα και αποκλίνει από την τήρηση του εσωτερικού κανονισμού του νηπιαγωγείου τότε αντιμετωπίζει τον παιδαγωγικό έλεγχο, σύμφωνα με τις αρχές της ψυχολογίας και παιδαγωγικής που διέπουν την ηλικία του.

Οι γονείς/κηδεμόνες ενημερώνονται από το Σχολείο για την όποια μη αποδεκτή συμπεριφορά των παιδιών τους. Η στενή συνεργασία νηπιαγωγείου-γονέων/κηδεμόνων είναι πάντα αναγκαία και επιβεβλημένη.

### **VII Καινοτόμες πρακτικές που έχουν υιοθετηθεί στο Νηπιαγωγείο**

Η εφαρμογή καινοτόμας πρακτικής που εφαρμόζεται το νηπιαγωγείο αφορά την Αφύπνιση Γλωσσών και Πολιτισμών (eveilles aux langues et aux cultures) με τη συνεργασία ειδικών που ασχολούνται με την εφαρμογή της πολυγλωσσίας στο σχολείο, των γονέων με μητρική γλώσσα άλλη από τη γλώσσα του σχολείου και των εκπαιδευτικών που έχουν λάβει ανάλογη επιμόρφωση. Έχει καθιερωθεί μια εβδομάδα, το χρόνο, εβδομάδα πολυγλωσσίας, να πραγματοποιούνται πολυγλωσσικές δραστηριότητες με καλεσμένους που μας μεταφέρουν τα γλωσσικά και πολιτισμικά στοιχεία της γλωσσικής και πολιτισμικής τους κουλτούρας. Το 2019, μας δόθηκε την ευκαιρία να συμμετέχουμε σε διεθνή διαγωνισμό δημιουργίας από τους μαθητές ,πολύγλωσσης ιστορίας με τη μορφή ηλεκτρονικού kamishibai αποσπώντας το πρώτο διεθνές βραβείο, γεγονός που αποτέλεσε τόσο για τους μαθητές όσο και για τους γονείς κίνητρο για την ενίσχυση κατάλληλων δραστηριοτήτων.

(Στο πλαίσιο των εκτάκτων μέτρων κατά της πανδημίας Covid-19 δράσεις που αφορούν την Αφύπνιση Γλωσσών και Πολιτισμών υλοποιούνται με όλα τα προβλεπόμενα μέτρα προστασίας).

Επίσης οι δράσεις που σχετίζονται με τις εκάστοτε κατευθύνσεις της UNESCO μέλος της οποίας είναι και το Νηπιαγωγείο, καθώς και δράσεις της Action Aid που αφορούν τους 17 στόχους για την αειφορία έδωσαν στους μαθητές τη δυνατότητα να προσεγγίσουν ποικίλες διαστάσεις του θέματος.

Η συγγραφή παραμυθιών από τους μαθητές που προέκυψαν μέσα από δραστηριότητες δημιουργικής γραφής, έδωσαν τη δυνατότητα να συμμετέχουμε σε διαγωνισμούς παραμυθιού. Η συμμετοχή μας κάθε Σεπτέμβριο στην ημέρα Ευρωπαϊκών γλωσσών αποτελεί ένα βήμα για την κατανόηση της ευρωπαϊκής ταυτότητας των μαθητών.

Η συμμετοχή σε πρόγραμμα e twining με τίτλο C.A.T.S. με τη σύμπραξη σχολείων της Ελλάδας και του εξωτερικού έδωσε τη δυνατότητα στους μαθητές να προσεγγίσουν θέματα που αφορούν τη παγκόσμια εικαστική κληρονομιά.

Περιβαλλοντικά προγράμματα , προγράμματα κυκλοφοριακής αγωγής και προγράμματα αθλητισμού σε συνεργασία με το δήμο Κορδελιού Ευόσμου αποτέλεσαν σημαντικό μέρος της εκπαιδευτικής διαδικασίας.

Πρόγραμμα μετάβασης «από το Νηπιαγωγείο στο Δημοτικό Σχολείο», αποτέλεσε ουσιαστική πρακτική για την ομαλή μετάβαση των μαθητών/ μαθητριών του νηπιαγωγείου με την αποτελεσματική συνεργασία των εκπαιδευτικών και του διευθυντή του όμορου Δημοτικού Σχολείου.

Επίσης, απογευματινές επιμορφωτικές συναντήσεις γονέων και ειδικών , για παράδειγμα ψυχολόγων , διατροφολόγων, νοσηλευτών , έδωσαν στην ευκαιρία στους γονείς να προσεγγίσουν θέματα που αφορούν τη σωματική και ψυχική ανάπτυξη των παιδιών τους. Παράλληλα εργαστήρια με τη συμμετοχή γονέων και μαθητών ενίσχυσαν τη συνοχή της σχολικής μονάδας. Η συμμετοχή νηπίων μαθητών στην ευρωπαϊκή εβδομάδα κώδικα αποτέλεσε την έναρξη προς μια νέα κατεύθυνση της σχολικής μονάδας .

### **VIII Άλλα θέματα**

#### **Προσωπικά δεδομένα**

Τηρείται απαρέγκλιτα η ισχύουσα νομοθεσία για τα προσωπικά δεδομένα όλων των μελών της σχολικής κοινότητας. Επιπροσθέτως, σύμφωνα με τις κείμενες διατάξεις και τον Γενικό Κανονισμό προστασίας Δεδομένων

της Ευρωπαϊκής Ένωσης (GDPR), επιβάλλεται η γραπτή συγκατάθεση των γονέων ως προς τη συλλογή, επεξεργασία και δημοσιοποίηση οπτικού υλικού των παιδιών τους από εκπαιδευτικές δραστηριότητες και σχολικές εκδηλώσεις.

### **Φαρμακευτική αγωγή**

Οι νηπιαγωγοί απαγορεύεται να χορηγούν οποιοδήποτε είδος φαρμάκου ή φαρμακευτικής αγωγής στα παιδιά.

### **Εμβολιασμός μαθητών/μαθητριών**

Σύμφωνα με την γνωμοδότηση της Εθνικής Επιτροπής Εμβολιασμών υποχρεωτικά είναι όλα εκείνα τα εμβόλια που είναι ενταγμένα στο Εθνικό Πρόγραμμα Εμβολιασμών. Ένα από τα δικαιολογητικά εγγραφής, αποτελεί και η επίδειξη του Βιβλιαρίου Υγείας ή άλλο στοιχείο από το οποίο αποδεικνύεται ότι έγιναν τα προβλεπόμενα εμβόλια.

### **Σχολική τσάντα**

Η σχολική τσάντα του νηπιαγωγείου πρέπει να έχει διαστάσεις κατάλληλες για τον σωματότυπο των μαθητών/μαθητριών και εύχρηστο κούμπωμα, ώστε να αυξάνεται η υπευθυνότητα και η αυτονομία των παιδιών στη χρήση της. Καλό είναι να αποφεύγεται η μεγάλη τσάντα με ροδάκια, διότι δυσκολεύει την τακτοποίησή της στο συγκεκριμένο έπιπλο του νηπιαγωγείου. Περιέχει, απαραίτητως, το γεύμα, μια μικρή υφασμάτινη πετσέτα και ένα ατομικό μπουκάλι / παγουρίνο με νερό, χαρτομάντηλα - υγρά μαντηλάκια αντισηπτικά καθώς και μια αλλαξιά ρούχων με εσώρουχα και κάλτσες ανάλογα με την εποχή. Τα ρούχα είναι πάντα καθαρά και τακτοποιημένα σε ειδική, αδιάβροχη συσκευασία. Οι γονείς οφείλουν να ελέγχουν την αλλαξιά σε περίπτωση που κάτι λείπει από αυτή ή αυτή να αλλάξει εποχιακά. Στην περίπτωση που το παιδί συμμετέχει στο ολόημερο πρόγραμμα, το γεύμα του τοποθετείται σε διαφορετικό τσαντάκι φαγητού και σε κατάλληλο σκεύος μαζί με πετσέτα κουζίνας και ένα κουτάλι. Ο καθημερινός έλεγχος και η φροντίδα του περιεχομένου της τσάντας αποτελεί ευθύνη των γονέων, προκειμένου να το ανανεώνουν, να αντικαθιστούν φθαρμένα/λερωμένα αντικείμενα και σε συνεργασία με το νηπιαγωγείο. Στο πλαίσιο της μάθησης επιδιώκεται να αναπτυχθεί στα παιδιά, σταδιακά, η ευθύνη για τον έλεγχο και τη διαχείριση του περιεχομένου της τσάντας από τα ίδια.

### **Γεύματα**

Τα γεύματα των μαθητών/μαθητριών εκτός από την προφανή αξία έχουν και παιδαγωγική, καθώς συμβάλλουν στην απόκτηση γνώσεων και κοινωνικών δεξιοτήτων. Τα γεύματα προετοιμάζονται με ευθύνη των γονέων και μεταφέρονται καθημερινά στη σχολική τσάντα, με υγιεινό και ασφαλή τρόπο.

#### **• Δεκατιανό**

Με στόχο την καλλιέργεια καλών διατροφικών συνηθειών, την προστασία και την προαγωγή της υγείας των μαθητών/μαθητριών, πρέπει να επιλέγονται υγιεινές τροφές, π.χ. αυγό, φρούτο, γιαούρτι, τυρί, ψωμί αλλά και οικιακά παρασκευάσματα, π.χ. κέικ, πίτα, κουλουράκια, κ.λπ) συνδέοντας τη διατροφή τους με την υλοποίηση εκπαιδευτικών προγραμμάτων.

#### **• Προετοιμασία γεύματος-Γεύμα**

Το γεύμα των μαθητών / μαθητριών που συμμετέχουν στο ολόημερο πρόγραμμα παρασκευάζεται στο σπίτι με ευθύνη των γονέων/κηδεμόνων τους. Η νηπιαγωγός στο ολόημερο πρόγραμμα του νηπιαγωγείου βοηθά και καθοδηγεί τους μαθητές και τις μαθήτριες ώστε να αποκτήσουν τις απαραίτητες δεξιότητες που αφορούν στη διαδικασία του γεύματος και να εξυπηρετούνται αυτόνομα. Σε κάθε περίπτωση δίνεται ιδιαίτερη προσοχή στους μαθητές μέχρι να αποκτήσουν τις απαραίτητες δεξιότητες αυτοεξυπηρέτησης.

## **Άρθρο 4. Επικοινωνία και Συνεργασία Γονέων/Κηδεμόνων-Σχολείου**

### **I. Σημασία της επικοινωνίας και της συνεργασίας σχολείου-οικογένειας**

Πολύ σημαντικός παράμετρος της συνολικής λειτουργίας του Νηπιαγωγείου και του κλίματος που δημιουργείται είναι

η επικοινωνία και η εποικοδομητική συνεργασία με τους γονείς/κηδεμόνες των μαθητών/μαθητριών και με των εκπροσώπων των γονέων. Η εμπιστοσύνη του παιδιού στο σχολείο ενισχύεται από τη θετική στάση των γονέων/κηδεμόνων προς το Σχολείο και τον εκπαιδευτικό.

Για οποιοδήποτε αίτημά τους, οι γονείς/κηδεμόνες απευθύνονται στην εκπαιδευτικό του τμήματος. Σε περίπτωση που δεν υπάρξει κοινά αποδεκτή λύση ή συνεννόηση, απευθύνονται στην Προϊσταμένη του Νηπιαγωγείου.

## **II. Διαδικασίες ενημέρωσης και επικοινωνίας Σχολείου και γονέων/κηδεμόνων**

Οι συναντήσεις για ενημέρωση των γονέων/κηδεμόνων με τους εκπαιδευτικούς προγραμματίζονται με απόφαση του Συλλόγου Διδασκουσών:

- ο Στην αρχή του διδακτικού έτους, όπου λαμβάνει χώρα ενημέρωση για ζητήματα που αφορούν στην εύρυθμη λειτουργία του σχολείου.
- ο Σε προκαθορισμένη από την εκπαιδευτικό του τμήματος ημέρα και ώρα, για θέματα που αφορούν στην αγωγή και πρόοδο των μαθητών/μαθητριών.
- ο Κάθε φορά που ο/η εκπαιδευτικός της τάξης κρίνει αναγκαία μια έκτακτη συνάντηση.
- ο Κατά την ενημέρωση προόδου με το πέρας κάθε τριμήνου, όπου πραγματοποιείται παιδαγωγική συνάντηση της εκπαιδευτικού της τάξης με τους γονείς/κηδεμόνες των μαθητών/μαθητριών, προκειμένου να ενημερωθούν για την πρόοδο των παιδιών τους.

Η είσοδος των γονέων/κηδεμόνων στο σχολικό χώρο επιτρέπεται μόνο κατά τις προβλεπόμενες ώρες συναντήσεων με τους εκπαιδευτικούς των τάξεων.

Οι γονείς-κηδεμόνες οφείλουν να επικαιροποιούν τα στοιχεία επικοινωνίας τους και να ενημερώνουν άμεσα τους εκπαιδευτικούς για κάθε αλλαγή, ώστε το Νηπιαγωγείο να έχει τα ισχύοντα τηλέφωνα τους και τις έγκυρες ηλεκτρονικές διευθύνσεις τους για την αποστολή ενημερωτικών σημειωμάτων ή/και υπεύθυνων δηλώσεων για την πραγματοποίηση εκπαιδευτικών επισκέψεων/δράσεων/εκδηλώσεων κ.λπ..

Οι γονείς/κηδεμόνες θα πρέπει να αξιοποιούν κάθε πρόσφορο μέσο επικοινωνίας που παρέχεται από το Νηπιαγωγείο και να ενημερώνονται για τα θέματα που αφορούν τη λειτουργία του.

Οι γονείς/κηδεμόνες θα πρέπει να έχουν φροντίσει, είτε οι ίδιοι είτε πρόσωπα που έχουν εξουσιοδοτήσει, να είναι άμεσα διαθέσιμοι για έκτακτες περιπτώσεις.

## **III. Σύλλογος Γονέων και Κηδεμόνων**

Σύλλογος Γονέων στο νηπιαγωγείο δεν υφίσταται με τη νομική του μορφή. Οι γονείς λειτουργούν συλλογικά και εκπροσωπούνται από συγκεκριμένα πρόσωπα, κοινά αποδεκτά ( δύο άτομα από κάθε τμήμα) όπως αποφασίζεται κατά την πρώτη ενημέρωση την ημέρα του αγιασμού και με ανάταση χειρός.

Οι εκπρόσωποι των γονέων βρίσκονται σε άμεση συνεργασία με την Προϊστάμενη τον Σύλλογο Διδασκουσών του νηπιαγωγείου, αλλά και με τον Πρόεδρο της Σχολικής Επιτροπής του οικείου Δήμου.

## **IV. Σχολικό Συμβούλιο**

Σχολικό Συμβούλιο νομικά δεν υφίσταται στο Νηπιαγωγείο καθώς η σύνθεση των γονέων αλλάζει σχεδόν κάθε χρόνο. Ορίζονται όμως εκπρόσωποι των γονέων κατά την πρώτη ενημέρωση των γονέων την ημέρα του αγιασμού, ένας για κάθε τμήμα και ένας αναπληρωματικός με ανάταση χειρός και την έγκριση όλων των παρευρισκόμενων γονέων/ κηδεμόνων. Οι εκπρόσωποι γονείς/ κηδεμόνες, συνεργάζονται και υποστηρίζουν την επίλυση θεμάτων που αφορούν αποτελεσματικότερη λειτουργία του Νηπιαγωγείου.

## **V. Η σημασία της συνέργειας όλων**

Ένα ανοιχτό, συμπεριληπτικό και δημοκρατικό νηπιαγωγείο, όπως είναι το δικό μας, έχει ανάγκη από τη σύμπραξη όλων, μαθητών / μαθητριών, εκπαιδευτικών, Προϊσταμένης, εκπροσώπων Γονέων και Κηδεμόνων, και της Τοπικής Αυτοδιοίκησης – προκειμένου να επιτύχει στην αποστολή του.

### **Αντιμετώπιση έκτακτων αναγκών**

Οι φυσικές καταστροφές παρουσιάζουν αυξητική τάση τα τελευταία χρόνια με ποικίλες συνέπειες στο ανθρωπογενές περιβάλλον. Οι σχολικές μονάδες, ως λειτουργικοί χώροι φιλοξενίας και δραστηριοποίησης ευάλωτης ομάδας του πληθυσμού, απαιτούν αυξημένο βαθμό ετοιμότητας έναντι των κινδύνων αυτών.

Τα κρίσιμα συμβάντα χρήζουν έγκαιρων και έγκυρων ενεργειών ανταπόκρισης. Η έγγραφη και οργανωμένη αποτύπωση αυτών, σε επίπεδο σχολικής μονάδας, συνιστά το πρωτόκολλο-σχέδιο διαχείρισης κρίσεων. Τα οφέλη ενός τέτοιου σχεδίου έγκεινται στη διασφάλιση της σωματικής ακεραιότητας και της ψυχικής υγείας του ανθρώπινου δυναμικού του νηπιαγωγείου. Οι φάσεις του σχεδίου υλοποίησης της διαχείρισης κρίσεων είναι οι εξής:

1. Προσδιορισμός της κρίσης - γεγονός (π.χ. πλημμύρα, πυρκαγιά).
2. Επίπεδο αντιμετώπισης.
3. Ειδοποίηση - ενημέρωση όσων εμπλέκονται στην αντιμετώπιση της κρίσης.
4. Επιλογή τρόπου και πλαισίου ενημέρωσης των εμπλεκόμενων υπηρεσιών και φορέων, των γονέων και κηδεμόνων.
5. Αξιολόγηση διαχείρισης της κρίσης.

Για την προστασία από σεισμούς και συνοδά φυσικά φαινόμενα επικαιροποιείται τακτικά το Σχέδιο Μνημονίου Ενεργειών για τη διαχείριση του Σεισμικού Κινδύνου και υλοποιούνται ασκήσεις ετοιμότητας κατά τη διάρκεια του σχολικού έτους. Το Σχέδιο Μνημονίου Ενεργειών έχει αποφασιστεί με την Πράξη 7 /13-10-2022 του Συλλόγου Διδασκουσών και τηρείται στο αρχείο του Νηπιαγωγείου.

Η Προϊσταμένη του νηπιαγωγείου, στην αρχή του σχολικού έτους και σε συνεργασία με τον Σύλλογο Διδασκουσών, προβαίνει σε όλες τις απαιτούμενες ενέργειες που προβλέπονται για την αντιμετώπιση των έκτακτων αναγκών εντός του σχολικού χώρου. Επίσης ενημερώνουν τους/τις μαθητές/μαθήτριες για τους βασικούς κανόνες και τρόπους αντίδρασης κατά την εκδήλωση των φαινομένων αυτών.

Διευκρινίζεται ότι σε περίπτωση κρίσης οι μαθητές/μαθήτριες παραδίδονται μόνο στους γονείς/κηδεμόνες τους ή στα ενήλικα πρόσωπα που οι γονείς/κηδεμόνες έχουν ορίσει γραπτώς για την παραλαβή των μαθητών/τριών από τη σχολική μονάδα. Σε κάθε άλλη έκτακτη περίπτωση ενημερώνουν για οποιαδήποτε αλλαγή ατόμου το οποίο και προσκομίζει αστυνομική ταυτότητα κατά την παραλαβή του μαθητή.

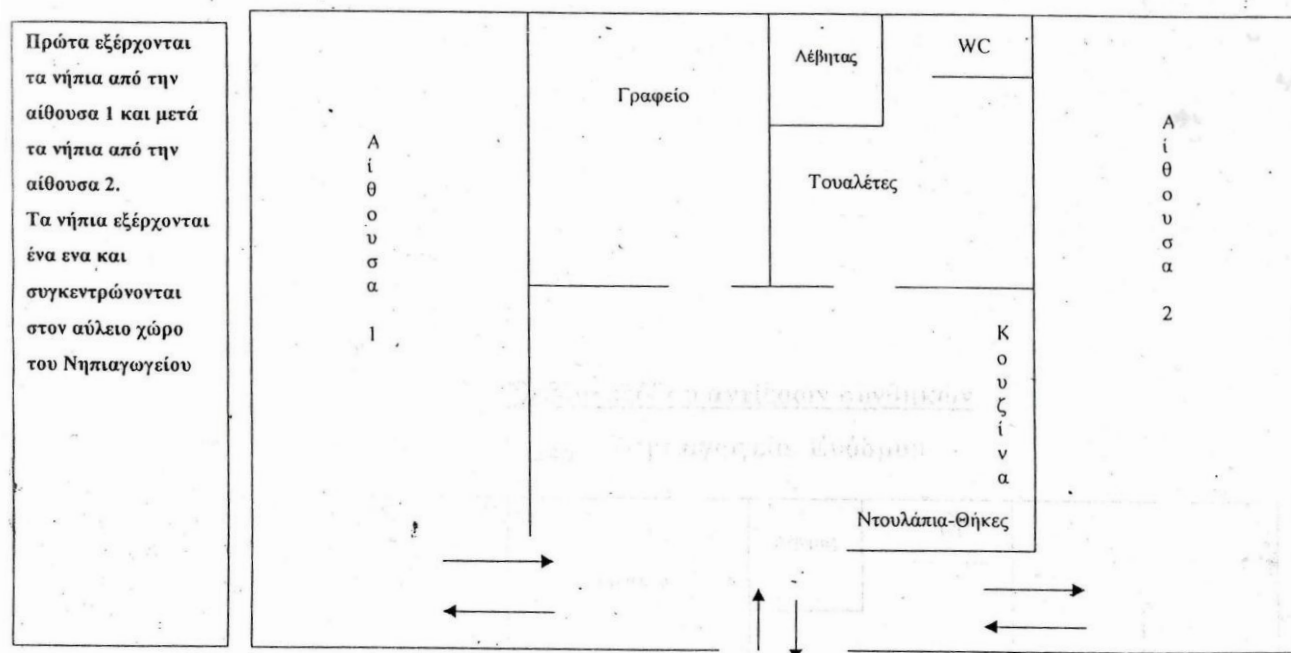
Τέλος, σε καταστάσεις πανδημίας ή ακραίων-επικίνδυνων φαινομένων οι εκπαιδευτικοί, μαθητές/μαθήτριες, γονείς/κηδεμόνες, Προϊστάμενες οφείλουν να συμμορφώνονται και να ακολουθούν ρητά τις οδηγίες που εκδίδουν οι εκάστοτε αρμόδιοι φορείς/υπηρεσίες: π.χ. ΕΟΔΥ, ΥΠΑΙΘ, Υπουργείο Πολιτικής Προστασίας, κ.λ.π. για την εύρυθμη λειτουργία της σχολικής μονάδας και την ασφάλεια των μελών της.

### **Χώρος συγκέντρωσης σε περίπτωση ανάγκης**

Σε περίπτωση έκτακτης ανάγκης και λαμβάνοντας όλα τα απαραίτητα μέτρα για την ασφάλεια των μαθητών και των εκπαιδευτικών του Νηπιαγωγείου, οι μαθητές αποχωρούν με τις εκπαιδευτικούς των τμημάτων σε χώρο έξω από το κτίριο. Ως χώρος συγκέντρωσης ορίζεται η αυλή του νηπιαγωγείου σε σημείο που δεν καλύπτεται από δέντρα και καλώδια ηλεκτρισμού.

## Σχέδιο εξόδου αντίξων συνθηκών

### 14ο Νηπιαγωγείο Ευόσμου



Χώρος Συγκέντρωσης --- Αύλειος Χώρος

### Ειδικό σχέδιο αποχώρησης λόγω έκτακτων συνθηκών

Σε περίπτωση έκτακτης ανάγκης, για την ασφάλεια των παιδιών έχει καταρτιστεί σχέδιο διαφυγής και πραγματοποιούνται ασκήσεις ετοιμότητας με τη συμμετοχή όλων των εκπαιδευτικών και σε διαφορετικά χρονικά διαστήματα μέσα στο διδακτικό ωράριο ώστε να καλύπτονται όλες οι δυνατές περιπτώσεις π.χ. με το σύνολο των εκπαιδευτικών ή με την εκπαιδευτικό του απογευματινού τμήματος.

### Άρθρο 6: Εσωτερικός Κανονισμός Λειτουργίας- Διαδικασίες διασφάλισης της εφαρμογής του

Ο κοινά συμφωνημένος Κανονισμός βασίζεται στην ισχύουσα νομοθεσία και στις σύγχρονες παιδαγωγικές και διδακτικές αρχές. Η τήρησή του από όλους τους παράγοντες (μαθητές/μαθήτριες, νηπιαγωγούς, γονείς/κηδεμόνες, βοηθητικό προσωπικό) με αμοιβαίο σεβασμό στον διακριτό θεσμικό ρόλο τους αποτελεί προϋπόθεση της εύρυθμης λειτουργίας του Νηπιαγωγείου μας. Είναι το θεμέλιο πάνω στο οποίο μπορεί να οικοδομηθεί για να πετύχει τους στόχους και το όραμά του. Λόγω της ηλικίας των μαθητών/μαθητριών του νηπιαγωγείου και των περιορισμών που απορρέουν από αυτή, οι συμφωνημένοι όροι και κανόνες για την ομαλή λειτουργία της σχολικής μας μονάδας και για τις μεταξύ μας σχέσεις έχουν οπτικοποιηθεί, στο πλαίσιο δημιουργικών δραστηριοτήτων και έχουν αναρτηθεί σε κάθε αίθουσα, προκειμένου να είναι αναγνωρίσιμοι και κατανοητοί από άτομα που δεν κατέχουν τον γραπτό λόγο.

Θέματα που ανακύπτουν στην εκπαιδευτική καθημερινότητα και δεν προβλέπονται από τον Κανονισμό, αντιμετωπίζονται κατά περίπτωση από την Προϊσταμένη, και τον Σύλλογο Διδασκουσών, σύμφωνα με τις αρχές της παιδαγωγικής επιστήμης και την κείμενη εκπαιδευτική νομοθεσία, σε πνεύμα συνεργασίας με όλα τα μέλη της σχολικής κοινότητας.

Οι γονείς/κηδεμόνες των μαθητών και μαθητριών ενημερώνονται με κάθε πρόσφορο μέσο, έντυπο ή ηλεκτρονικό, σχετικά με τον κανονισμό του Νηπιαγωγείου.

29 Σεπτεμβρίου 2022

Η Προϊσταμένη

Τζόλου Αγγελική



Εγκρίνεται	
<p>Η Συντονίστρια Εκπαιδευτικού Έργου (έχει την παιδαγωγική ευθύνη του σχολείου)</p> <p>.....</p> <p>Ημερομηνία: .....</p>	<p>Ο Διευθυντής Πρωτοβάθμιας Εκπαίδευσης</p> <p>.....</p> <p>Ημερομηνία: .....</p>