


2023-2024

Εσωτερικός Κανονισμός Λειτουργίας

14^ο Νηπιαγωγείο
Χαϊδαρίου

ΤΑΥΤΟΤΗΤΑ ΤΟΥ ΣΧΟΛΕΙΟΥ		
		Διεύθυνση Α΄/θμιας Γ΄ Αθήνας
2/θέσιο 14 ^ο Νηπιαγωγείο Χαϊδαρίου		
	Κωδικός Σχολείου (ΥΠΑΙΘ)	9051829

ΣΤΟΙΧΕΙΑ		
Έδρα του Σχολείου (διεύθυνση)		Κερκύρας 10 Χαϊδάρι
Τηλέφωνο	2105315587	
e-mail:	mail@14nip- chaid.att.sch.gr	Ιστοσελίδα: https://blogs.sch.gr/14nipchaid
Προϊσταμένη Σχολικής Μονάδας		Κωνσταντινίδου Κωνσταντίνα

Περιεχόμενα

Σύνταξη, έγκριση και τήρηση του Κανονισμού.	4
Άρθρο 1. Βασικές αρχές και στόχοι του Εσωτερικού Κανονισμού Λειτουργίας	5
Άρθρο 2. Λειτουργία του Σχολείου	5
I. Διδακτικό ωράριο	5
I. Προσέλευση και αποχώρηση μαθητών/μαθητριών	6
II. Ωρολόγιο Πρόγραμμα του Σχολείου	7
3. Σχολική και Κοινωνική Ζωή	8
I. Εγγραφές και Φοίτηση νηπίων.....	8
II. Σχολικοί χώροι	9
II. Διάλειμμα	9
II. Σχολικό πρόγραμμα	9
II. Συμπεριφορά - Δικαιώματα – Υποχρεώσεις	9
Οι εκπαιδευτικοί	10
Οι μαθητές/μαθήτριες	11
II. Παιδαγωγικός έλεγχος.....	12
VII Καινοτόμες πρακτικές που έχουν υιοθετηθεί στο Νηπιαγωγείο	12
Άρθρο 4. Επικοινωνία και Συνεργασία Γονέων/Κηδεμόνων-Σχολείου	13
I. Σημασία της επικοινωνίας και της συνεργασίας σχολείου-οικογένειας .	13
Άρθρο 5: Πολιτική του σχολείου προστασίας από πιθανούς κινδύνους ...	14
Αντιμετώπιση έκτακτων αναγκών	14
Χώρος συγκέντρωσης σε περίπτωση ανάγκης	15
Άρθρο 6: Εσωτερικός Κανονισμός Λειτουργίας- Διαδικασίες διασφάλισης της εφαρμογής του.	16

Εισαγωγή

Σύμφωνα με το άρθρο 3 του Νόμου 1566/85 η προσχολική αγωγή αποσκοπεί «στην ολόπλευρη και ισόρροπη ανάπτυξη των νηπίων, στη σωματική, συναισθηματική, νοητική και κοινωνική ανάπτυξη των μαθητών, μέσα στα πλαίσια που ορίζει ο ευρύτερος σκοπός της Πρωτοβάθμιας και Δευτεροβάθμιας Εκπαίδευσης». Το σχολείο είναι ένας χώρος μέσα στον οποίο τα νήπια κάνουν φίλους, παίζουν, σκέφτονται, δημιουργούν και διαμορφώνουν στάσεις και αξίες. Εάν αναλογιστεί κανείς ότι όλοι οι μαθητές δεν ξεκινούν από την ίδια αφετηρία αφού το κοινωνικό και μορφωτικό υπόβαθρό τους μπορεί να διαφέρει αρκετά, ο ρόλος του νηπιαγωγείου καθίσταται ακόμα πιο ουσιαστικός καθώς καλείται να αποτελέσει έναν αντισταθμιστικό παράγοντα. Επομένως, είναι ιδιαίτερα σημαντική η δημιουργία ενός περιβάλλοντος όπου τα παιδιά θα νιώθουν ασφάλεια, θα μάθουν να σέβονται και να συνεργάζονται με τους άλλους και θα αποκτήσουν θετική στάση απέναντι στη μάθηση. Για την εύρυθμη λειτουργία του σχολείου και τη δημιουργία ενός τέτοιου περιβάλλοντος είναι απαραίτητη προϋπόθεση η σύνταξη και η τήρηση ενός κανονισμού. Στο κείμενο που ακολουθεί περιγράφονται οι πιο σημαντικοί κανόνες.

Ο Εσωτερικός Κανονισμός Λειτουργίας του Νηπιαγωγείου δεν αντικαθιστά την ισχύουσα νομοθεσία για τη λειτουργία του σχολείου. Αντίθετα ο Κανονισμός βασίζεται σε όσα προβλέπονται από την πολιτεία για την εκπαίδευση και τη λειτουργία των δημόσιων και ιδιωτικών Σχολείων, ενσωματώνει αποδεκτές παιδαγωγικές αρχές και είναι προσαρμοσμένος στις ιδιαίτερες συνθήκες λειτουργίας του Νηπιαγωγείου και τα χαρακτηριστικά της τοπικής σχολικής και ευρύτερης κοινότητας.

Σύνταξη, έγκριση και τήρηση του Κανονισμού.

Τον Κανονισμό αρχικά εισηγήθηκαν η Προϊσταμένη κυρία Κωνσταντινίδου Κωνσταντίνα και οι εκπαιδευτικοί κυρία Ντάφη Αθηνά και κυρία Παππά Ειρήνη. Η τελική σύνταξη του κειμένου πραγματοποιήθηκε μετά από έναν γόνιμο διάλογο και με την πλήρη συμφωνία όλου του Συλλόγου Διδασκόντων. Μόλις εγκριθεί από τη συντονίστρια Εκπαιδευτικού Έργου και από τον Διευθυντή Εκπαίδευσης θα αναρτηθεί στο ιστολόγιο του Νηπιαγωγείου.

Η ακριβής τήρησή του αποτελεί ευθύνη και υποχρέωση όλων των μελών της σχολικής κοινότητας: της Διεύθυνσης του Νηπιαγωγείου, των εκπαιδευτικών και του βοηθητικού προσωπικού, των μαθητών, των γονέων και κηδεμόνων.

Ο Κανονισμός, όταν κριθεί αναγκαίο, αναπροσαρμόζεται, μέσω της προβλεπόμενης από τον νόμο συμμετοχικής διαδικασίας όλων των μελών της σχολικής κοινότητας, έτσι ώστε να συμπεριλαμβάνει

νέες νομοθετικές ρυθμίσεις, να ανταποκρίνεται στις αλλαγές των συνθηκών λειτουργίας του σχολείου και τις, κατά καιρούς, αποφάσεις των αρμόδιων συλλογικών οργάνων του.

Άρθρο 1. Βασικές αρχές και στόχοι του Εσωτερικού Κανονισμού Λειτουργίας

Ο εσωτερικός κανονισμός λειτουργίας περιλαμβάνει ένα σύνολο κανόνων οι οποίοι έχουν συμφωνηθεί από όλη τη σχολική κοινότητα. Ο εν λόγω κανονισμός αποσκοπεί στην

- εξασφάλιση ενός υποστηρικτικού πλαισίου για να πραγματοποιείται με επιτυχία το εκπαιδευτικό έργο και η απρόσκοπτη συμμετοχή όλων των μαθητών/μαθητριών στην εκπαιδευτική διαδικασία.
- Ανάπτυξη κατάλληλου κλίματος για την ανάπτυξη της προσωπικότητας του/της κάθε μαθητή/μαθήτριας αλλά και όλων των μελών της σχολικής κοινότητας.
- Διασφάλιση της σωματικής και ψυχικής υγείας όλων των μελών της σχολικής κοινότητας.
- Δημιουργία ενός πλαισίου με τις κατάλληλες συνθήκες για ουσιαστική μάθηση και εργασία.

Άρθρο 2. Λειτουργία του Σχολείου

Ι. Διδακτικό ωράριο

Η έναρξη, η λήξη, η διάρκεια μαθημάτων του βασικού υποχρεωτικού προγράμματος και του ολοήμερου νηπιαγωγείου, τα διαλείμματα, ο χρόνος διδασκαλίας ανά διδακτική ώρα καθώς και η έναρξη και λήξη του διδακτικού έτους καθορίζονται από τις κείμενες διατάξεις και αποφάσεις του ΥΠΑΙΘ. Ανακοινώνονται στους γονείς με την έναρξη του διδακτικού έτους με σχετικό έντυπο και παράλληλα αναρτώνται στην ιστοσελίδα του Νηπιαγωγείου.

Για το σχολικό έτος 2023-2024 το πρόγραμμα του σχολείου, διαμορφώνεται ως εξής:

Πρώρη Υποδοχή (ισχύει μόνο για τους μαθητές/μαθήτριες που παρακολουθούν το ολοήμερο πρόγραμμα και είναι προαιρετικό) με υπεύθυνη την Εκπαιδευτικό κυρία Κωνσταντινίδου Κωνσταντίνα

ο Προσέλευση των μαθητών/τριών: 7:45-8:00

Υποχρεωτικό πρόγραμμα με υπεύθυνες τις Εκπαιδευτικούς για το Α1 τμήμα: κυρία

Κωνσταντινίδου Κωνσταντίνα και κυρία Ντάφη Αθηνά και για το τμήμα Α2 :κυρία Παππά Ειρήνη

ο Υποδοχή των μαθητών και των μαθητριών στο σχολείο: 8.15- 8:30.

ο Λήξη υποχρεωτικού προγράμματος- αποχώρηση μαθητών και μαθητριών: 13:00

Ολοήμερο πρόγραμμα με υπεύθυνη την Εκπαιδευτικό κυρία Ντάφη Αθηνά

ο Έναρξη λειτουργίας των δραστηριοτήτων Ολοήμερου προγράμματος: 13:00.

ο Λήξη των δραστηριοτήτων Ολοήμερου προγράμματος: 16:00.

Τμήμα διευρυμένου ωραρίου δεν λειτουργεί λόγω έλλειψης αιτήσεων.

Πρόωρη αποχώρηση από το Ολοήμερο πρόγραμμα δεν προβλέπεται.

Προκειμένου να διευκολυνθεί, κατά την έναρξη της σχολικής χρονιάς, η ομαλή προσαρμογή των μαθητών/τριών δύναται να εφαρμόζεται ευέλικτο ωράριο παραμονής στο Νηπιαγωγείο κατά τις πρώτες δύο εβδομάδες λειτουργίας (παρ. 7, άρθρο 2, Π.Δ. 79/2017). Επίσης, προβλέπεται η μεταφορά ωραρίου εργασίας σε απογευματινές ώρες έως δύο φορές κατά τη διάρκεια του σχολικού έτους για την οποία ενημερώνονται η Σύμβουλος Εκπαίδευσης Νηπιαγωγών της 3^{ης} Θέσης Γ' Αθήνας και ο Διευθυντής Εκπαίδευσης (άρθρο 16, παρ. 10 Π.Δ. 79/2017).

Τμήματα Αγγλικών: Η Εκπαιδευτικός Αγγλικών κυρία Παρασκευά Μαρία θα διδάσκει Αγγλικά κάθε Δευτέρα και Τετάρτη και ώρες 9:15 -10:00 για το τμήμα Α1 και 10:45-11:30 για το τμήμα Α2

Η Κυρία Μόρφη Μπονίκου Αικατερίνη έχει τοποθετηθεί στο σχολείο μας ως **σχολική νοσηλεύτρια**.

1. Προσέλευση και αποχώρηση μαθητών/μαθητριών

Η έγκαιρη προσέλευση και η καλά οργανωμένη και ελεγχόμενη αποχώρηση είναι απαραίτητες προϋποθέσεις για την πραγματοποίηση του διδακτικού έργου και την εύρυθμη λειτουργία του σχολείου γενικότερα και διασφαλίζει την ασφάλεια των μαθητών και μαθητριών και του προσωπικού του σχολείου. Για αυτόν το λόγο η πόρτα του σχολείου κλειδώνει στις 8.30 και ανοίγει ξανά στη 13.00 εφόσον δεν επιτρέπεται η πρόωρη αποχώρηση των μαθητών/μαθητριών ενώ για τους μαθητές/μαθήτριες του προαιρετικού ολοήμερου προγράμματος ανοίγει στις 16:00 προκειμένου να αποχωρήσουν από το Νηπιαγωγείο. Εάν υπάρχει σοβαρός λόγος (ασθένεια, ραντεβού σε γιατρό) τότε οι γονείς μπορούν να παραλάβουν το νήπιο νωρίτερα υπογράφοντας μία υπεύθυνη δήλωση.

Οι εκπαιδευτικοί υποδέχονται τους μαθητές και τις μαθήτριες στις εξωτερικές εισόδους κάθε τάξης του Νηπιαγωγείου και οι γονείς/κηδεμόνες-συνοδοί αποχωρούν. Κατά τη διάρκεια του χρόνου προσέλευσης των μαθητών/μαθητριών δεν παρευρίσκεται χωρίς άδεια στον χώρο του σχολείου κανένας επισκέπτης.

Οι γονείς/κηδεμόνες προσέρχονται έγκαιρα για την παραλαβή των μαθητών και των μαθητριών, παραμένουν έξω από τις εξωτερικές εισόδους των δύο τάξεων του σχολείου, χωρίς να παρεμποδίζουν τη διαδικασία αποχώρησης. Κάθε καθυστέρηση στην προσέλευση των συνοδών

δημιουργεί κινδύνους για την ασφάλεια των μαθητών/μαθητριών που παρακολουθούν το σχολικό πρόγραμμα και παρεμποδίζει τη λειτουργία της σχολικής μονάδας. Σε περιπτώσεις δυσμενών καιρικών συνθηκών, το σχολείο δύναται να τροποποιήσει τη διαδικασία προσέλευσης/αποχώρησης ώστε να μειωθεί στο ελάχιστο η έκθεση γονέων και μαθητών στις καιρικές συνθήκες δίχως να τεθεί σε κίνδυνο η ασφάλεια των μαθητών.

Σύμφωνα με την ισχύουσα νομοθεσία (495/123484/Γ1/4-10-2010) απαγορεύεται η χορήγηση φαρμακευτικής αγωγής σε μαθητές από τους εκπαιδευτικούς. Ωστόσο οι εκπαιδευτικοί έχουν την υποχρέωση όταν παραστεί ανάγκη να παρέχουν τις στοιχειώδεις πρώτες βοήθειες. Σε περίπτωση που χρειάζεται κάποιος/α μαθητής/τρια να πάρει φάρμακο, οι γονείς του ενημερώνουν την εκπαιδευτικό του τμήματος και την Προϊσταμένη του σχολείου προκειμένου να τους δοθεί άδεια να έρθουν στο σχολείο οι ίδιοι ή άλλο πρόσωπο που οποίο θα υποδείξουν, ώστε να το χορηγήσουν.

II. Ωρολόγιο Πρόγραμμα του Σχολείου

Το Νηπιαγωγείο εφαρμόζει το Ωρολόγιο Πρόγραμμα, όπως αυτό ορίζεται από τις εγκυκλίους του ΥΠΑΙΘ και εξειδικεύεται από τον Σύλλογο Διδασκόντων με ευθύνη της Προϊσταμένης του Νηπιαγωγείου και υποβάλλεται προς έγκριση στον Προϊστάμενο εκπαιδευτικών θεμάτων της οικείας Διεύθυνσης Πρωτοβάθμιας Εκπαίδευσης. Συγκεκριμένα στο Νηπιαγωγείο μας που λειτουργεί το προαιρετικό ολοήμερο τμήμα και η πρωινή προσέλευση, το Ωρολόγιο Πρόγραμμα που ακολουθείται είναι το παρακάτω.

ΠΡΩΙΝΗ ΛΕΙΤΟΥΡΓΙΑ

ΔΙΑΡΚΕΙΑ	ΠΕΡΙΕΧΟΜΕΝΟ
7:45-8:30	Πρόωρη υποδοχή μαθητών/τριων (προαιρετικό πρόγραμμα)
8:15-8:30	Υποδοχή μαθητών/τριών
8:30-9:15	Ελεύθερο παιχνίδι - ενασχόληση στα κέντρα μάθησης (γωνιές)
9:15-10:00	Οργανωμένες δραστηριότητες και διερευνήσεις με βάση το ΔΕΠΠΣ-ΑΠΣ ή εργαστήρια δεξιοτήτων, πρόγευμα
10:00-10:45	ΔΙΑΛΕΙΜΜΑ
10:45-11:30	Οργανωμένες δραστηριότητες και διερευνήσεις με βάση το ΔΕΠΠΣ-ΑΠΣ ή εργαστήρια δεξιοτήτων
11:30-12:10	Ελεύθερο παιχνίδι ενασχόληση στα κέντρα μάθησης, ανατροφοδότηση (γωνιές)
12:10-12:45	Οργανωμένες δραστηριότητες και διερευνήσεις με βάση το ΔΕΠΠΣ-ΑΠΣ ή εργαστήρια δεξιοτήτων-Αναστοχασμός• Ανατροφοδότηση-Προγραμματισμός της επόμενης ημέρας
12:45-13:00	Προετοιμασία για αποχώρηση
13:00	ΑΠΟΧΩΡΗΣΗ

ΠΡΟΑΙΡΕΤΙΚΟ ΟΛΟΗΜΕΡΟ ΠΡΟΓΡΑΜΜΑ	
ΔΙΑΡΚΕΙΑ	ΠΕΡΙΕΧΟΜΕΝΟ
13:00-14:20	Προετοιμασία γεύματος/γεύμα Χαλάρωση/ύπνος/Ελεύθερο παιχνίδι-ενασχόληση στα κέντρα μάθησης (γωνιές)
14:20-15:00	Δραστηριότητες διερευνήσεις με βάση το ΔΕΠΠΣ-ΑΠΣ
15:00-15:20	ΔΙΑΛΕΙΜΜΑ
15:20-16:00	Ελεύθερο και οργανωμένο παιχνίδι, ανατροφοδότηση
15:45-16:00	Προετοιμασία για αποχώρηση
16:00	ΑΠΟΧΩΡΗΣΗ

3. Σχολική και Κοινωνική Ζωή

1. Εγγραφές και Φοίτηση νηπίων

Οι εγγραφές των προνηπίων πραγματοποιούνται την άνοιξη του προηγούμενου διδακτικού έτους. Συγκεκριμένα το χρονικό διάστημα των εγγραφών ορίζεται κάθε χρόνο από το Υπουργείο Παιδείας. Οι εγγραφές γίνονται ηλεκτρονικά μέσα από τη ψηφιακή υπηρεσία gov.gr. Τα απαραίτητα δικαιολογητικά που χρειάζονται είναι:

1. Το βιβλιάριο υγείας του παιδιού
2. Το Ατομικό Δελτίο Υγείας Μαθητή
3. Αποδεικτικό στοιχείο, όπως προβλέπεται από το άρθρο 1 του ΠΔ 200/98 (ΦΕΚ 161/1998) όπως λογαριασμός ΔΕΗ ή μισθωτήριο οικίας από το οποίο φαίνεται η διεύθυνση κατοικίας του μαθητή.
4. Υπεύθυνη δήλωση του έτερου γονέα που δεν έχει υποβάλλει την ηλεκτρονική αίτηση εγγραφής ότι συναινεί στην εγγραφή του παιδιού του στο Νηπιαγωγείο.

Η καθημερινή φοίτηση όλων των μαθητών/μαθητριών είναι υποχρεωτική και οι απουσίες καταγράφονται καθημερινά στο πληροφοριακό σύστημα myschool. Οι γονείς/κηδεμόνες οφείλουν να ενημερώνουν το σχολείο για την απουσία των παιδιών τους. Εάν οι απουσίες υπερβούν τις εκατό (100), σύμφωνα με το άρθρο 204 του Νόμου 4610/2019-ΦΕΚ 70/Α/07.05.2019, η φοίτηση στο νηπιαγωγείο θεωρείται ελλιπής και επαναλαμβάνεται. Την ουσιαστική αλλά και την τυπική ευθύνη απέναντι στο σχολείο και την πολιτεία για τη φοίτηση των μαθητών, φέρουν κατά το νόμο οι γονείς/κηδεμόνες τους. Στην περίπτωση της συστηματικής και αδικαιολόγητης απουσίας μαθητή/τριας, η εκπαιδευτικός της τάξης επικοινωνεί άμεσα με τους γονείς/κηδεμόνες και ενημερώνει την Προϊσταμένη του νηπιαγωγείου. Εφόσον το πρόβλημα δεν επιλύεται, ο μαθητής/τρια και η οικογένεια του/της αναζητούνται μέσω της αστυνομικής αρχής, καθώς και της αρμόδιας κοινωνικής υπηρεσίας του οικείου Δήμου (Άρθ. 13, Π.Δ. 79/2017).

II. Σχολικοί χώροι

Κοινός στόχος όλων είναι ο σεβασμός του σχολικού χώρου. Ο σεβασμός στα περιουσιακά στοιχεία του Νηπιαγωγείου, τις υποδομές, τον εξοπλισμό αλλά και το φυσικό περιβάλλον του σχολείου αποτελεί βασική υποχρέωση όλων των μελών της σχολικής κοινότητας. Με το ίδιο σκεπτικό υπάρχει φροντίδα για την τάξη και την καλαισθησία στις σχολικές αίθουσες, καθώς είναι ο ιδιαίτερος χώρος, όπου παραμένουν και εργάζονται μαθητές/μαθήτριες και εκπαιδευτικοί πολλές ώρες. Φροντίδα όλων είναι να διατηρούνται οι χώροι καθαροί. Τεράστια συμβολή σε αυτό έχει και η υπεύθυνη καθαριότητα του Νηπιαγωγείου.

II. Διάλειμμα

Κατά τη διάρκεια του διαλείμματος οι μαθητές/μαθήτριες βγαίνουν στο προαύλιο, όπως έχει καθοριστεί από το Ωρολόγιο Πρόγραμμα.

Σε περίπτωση κακοκαιρίας οι μαθητές και οι μαθήτριες παίζουν ελεύθερα στις διαμορφωμένες γωνιές της τάξης τους.

Το διάλειμμα είναι χρόνος παιχνιδιού και ανάπτυξης κοινωνικών σχέσεων όπου οι μαθητές και οι μαθήτριες αλληλεπιδρούν, παίζουν αρμονικά και για οποιοδήποτε πρόβλημα ή δυσκολία αντιμετωπίζουν απευθύνονται στους/στις εκπαιδευτικούς που βρίσκονται στο προαύλιο.

Κατά τη διάρκεια του διαλείμματος δεν επιτρέπεται κανένας ανήλικος ή ενήλικος να παρακολουθεί, να συνομιλεί ή να δίνει αντικείμενα σε μαθητές και μαθήτριες του σχολείου από τα κάγκελα του προαυλίου χώρου.

II. Σχολικό πρόγραμμα

Η φοίτηση στο Νηπιαγωγείο αποτελεί το πιο σημαντικό βήμα στη ζωή του παιδιού για τη μάθηση, την προσωπική ανάπτυξη και κοινωνικοποίησή του. Οι μαθητές και μαθήτριες παρακολουθούν και συμμετέχουν ενεργά στην καθημερινή εκπαιδευτική διαδικασία σεβόμενοι τους κανόνες του σχολείου, όπως διαμορφώνονται από τους ίδιους και τους εκπαιδευτικούς της τάξης, όπως και το δικαίωμα των συμμαθητών και συμμαθητριών τους για μάθηση.

Τα παιδιά μαθαίνουν να συνεργάζονται, να δημιουργούν, να αλληλεπιδρούν, να αυτενεργούν και να είναι υπεύθυνα. Η συνεργασία μεταξύ γονέων/κηδεμόνων και εκπαιδευτικών έχει κοινό στόχο την υγιή ανάπτυξη παιδιών με ολοκληρωμένη προσωπικότητα.

Συμπεριφορά - Δικαιώματα – Υποχρεώσεις

Η Σχολική Κοινότητα απαρτίζεται από την Προϊσταμένη του Νηπιαγωγείου, όλους τους εκπαιδευτικούς, τους μαθητές και τις μαθήτριες και τους γονείς τους. Προκειμένου να εξασφαλιστεί η εύρυθμη λειτουργία του Νηπιαγωγείου και να διεκπεραιωθεί αποτελεσματικά το σημαντικό και πολυδιάστατο έργο του είναι σημαντικό κάθε μέλος της Σχολικής Κοινότητας να γνωρίζει τα δικαιώματά του και να τηρεί τις υποχρεώσεις του.

Η Προϊσταμένη του Νηπιαγωγείου

- Συμβάλλει στη δημιουργία κλίματος δημοκρατικής συμπεριφοράς των διδασκόντων και των μαθητών/μαθητριών και είναι υπεύθυνη, σε συνεργασία με τους εκπαιδευτικούς, για την ομαλή λειτουργία του σχολείου.
- Ενημερώνει τα μέλη της εκπαιδευτικής κοινότητας για την εκπαιδευτική νομοθεσία, τις εγκυκλίους και τις αποφάσεις που αφορούν τη λειτουργία του Σχολείου και τις αρμοδιότητες του Συλλόγου Διδασκόντων.
- Λαμβάνει μέριμνα για την εξασφάλιση παιδαγωγικών μέσων και εργαλείων, την καλή χρήση τους στη σχολική τάξη, τη λειτουργικότητα και την αντικατάστασή τους, σε περίπτωση φθοράς.
- Είναι υπεύθυνη, μαζί με τις εκπαιδευτικούς, για την καθαριότητα και αισθητική των χώρων του Νηπιαγωγείου, καθώς και για την προστασία της υγείας και ασφάλειας των μαθητών/μαθητριών.
- Έχει την ευθύνη για τη διαμόρφωση θετικού κλίματος στο σχολείο, για την ανάπτυξη αρμονικών σχέσεων ανάμεσα στα μέλη της σχολικής κοινότητας.

Οι εκπαιδευτικοί

- Εκπαιδεύουν τους μαθητές και τις μαθήτριες, σύμφωνα με τους σκοπούς και τους στόχους της προσχολικής εκπαίδευσης και μέσα στο πλαίσιο της εκπαιδευτικής πολιτικής και με την καθοδήγηση των Στελεχών της Εκπαίδευσης.
- Προετοιμάζουν καθημερινά και οργανώνουν την εκπαιδευτική διαδικασία, εφαρμόζοντας σύγχρονες και κατάλληλες μεθόδους διδασκαλίας, με βάση τις ανάγκες και ιδιαιτερότητες των μαθητών/μαθητριών.
- Συνεργάζονται με τους μαθητές/μαθήτριες, σέβονται την προσωπικότητά τους, καλλιεργούν και εμπνέουν σ' αυτούς, κυρίως με το παράδειγμά τους, δημοκρατική συμπεριφορά.
- Μεριμνούν για τη δημιουργία κλίματος αρμονικής συνεργασίας και συνεχούς και αμφίδρομης επικοινωνίας με τους γονείς/κηδεμόνες των μαθητών/μαθητριών, και τους ενημερώνουν για τη φοίτηση, τη συμπεριφορά και την εξέλιξη των παιδιών τους.
- Φροντίζουν για την πρόοδο όλων των μαθητών /μαθητριών τους και τους προσφέρουν

παιδεία διανοητική, ηθική και κοινωνική.

- Συμβάλλουν στην εμπέδωση ενός ήρεμου, θετικού, συνεργατικού, συμπεριληπτικού, εποικοδομητικού σχολικού κλίματος.
- Ενδιαφέρονται για τις συνθήκες ζωής των μαθητών/μαθητριών τους στην οικογένεια και στο ευρύτερο κοινωνικό περιβάλλον, λαμβάνουν υπόψη τους παράγοντες που επηρεάζουν την πρόοδο και συμπεριφορά των μαθητών/μαθητριών τους και υιοθετούν κατάλληλες παιδαγωγικές ενέργειες, ώστε να αντιμετωπισθούν πιθανά προβλήματα.
- Ενθαρρύνουν τους μαθητές/μαθήτριες να συμμετέχουν ενεργά στη διαμόρφωση και λήψη αποφάσεων για θέματα που αφορούν τους ίδιους και το σχολείο και καλλιεργούν τις αρχές και το πνεύμα αλληλεγγύης και συλλογικότητας.
- Συνεργάζονται με τους εκπαιδευτικούς ειδικής αγωγής προκειμένου να υποστηριχθούν οι μαθητές με ειδικές εκπαιδευτικές ανάγκες καθώς και οι οικογένειές τους.
- Συνεργάζονται με την Προϊσταμένη, τους γονείς και τα αρμόδια Στελέχη Εκπαίδευσης για την καλύτερη δυνατή παιδαγωγική αντιμετώπιση προβλημάτων συμπεριφοράς, σεβόμενοι την προσωπικότητα και τα δικαιώματα των μαθητών/μαθητριών.
- Ανανεώνουν και εμπλουτίζουν τις γνώσεις τους, σχετικά με τις επιστήμες της αγωγής τόσο μέσω των διάφορων μορφών επιμόρφωσης, που παρέχονται θεσμικά από το σύστημα της οργανωμένης εκπαίδευσης, όσο και μέσω της ενδοσχολικής επιμόρφωσης ή και της αυτοεπιμόρφωσης.

Οι μαθητές/μαθήτριες

- Επιδεικνύουν σεβασμό, με τη στάση τους, προς κάθε μέλος της σχολικής κοινότητας.
- Κατά τη διάρκεια των μαθημάτων τηρούν τους κανόνες της τάξης, συμμετέχουν ενεργά συνδιαμορφώνοντας την καθημερινή εκπαιδευτική διαδικασία.
- Απευθύνονται στις εκπαιδευτικούς και ζητούν τη βοήθειά τους, για κάθε πρόβλημα που τους απασχολεί και τους δημιουργεί εμπόδιο στη σχολική ζωή.
- Προσέχουν ώστε να διατηρούν καθαρούς όλους τους χώρους και δείχνουν ενδιαφέρον για την υλική περιουσία του σχολείου.
- Αποφεύγουν ρητά την άσκηση οποιασδήποτε μορφής βίας (σωματική, λεκτική ή ψυχολογική).
- Προσπαθούν να λύνουν τις αντιθέσεις ή διαφωνίες με διάλογο. Σε περιπτώσεις που γίνονται αποδέκτες ή παρατηρητές βίαιης λεκτικής, ψυχολογικής ή και σωματικής συμπεριφοράς, ενεργούν άμεσα συζητώντας άμεσα και ειρηνικά με όποιον έχουν διαφορά και στη συνέχεια ενημερώνοντας

την εκπαιδευτικό του τμήματος.

- Συμβάλλουν στην υιοθέτηση αειφόρων πρακτικών, όπως η ανακύκλωση υλικών.

Γονείς και κηδεμόνες

- Φροντίζουν ώστε το παιδί να έρχεται έγκαιρα και ανελλιπώς στο σχολείο και να ενημερώνουν σε περίπτωση απουσίας του.
- Φροντίζουν ώστε το παιδί να έχει κατακτήσει βασικές δεξιότητες αυτορρύθμισης αναφορικά με θέματα καθημερινής λειτουργίας.
- Διαβάζουν προσεκτικά όλες τις ανακοινώσεις, έντυπες ή ηλεκτρονικές, ώστε να ενημερώνονται για θέματα λειτουργίας του Σχολείου.
- Συνεργάζονται αρμονικά σε προσωπικό επίπεδο με τη Διεύθυνση και τον Σύλλογο των Διδασκόντων για θέματα που αφορούν τους μαθητές/μαθήτριες.
- Ενημερώνουν έγκαιρα και προσκομίζουν τα σχετικά έγγραφα, αν υπάρχουν, για κάθε ειδικό θέμα που αντιμετωπίζουν τα παιδιά τους - θέματα υγείας, ειδικές εκπαιδευτικές ικανότητες ή ανάγκες, θέματα οικογενειακής και κοινωνικής κατάστασης - τα οποία μπορούν να επηρεάσουν την επίδοση, τη φοίτηση και συμπεριφορά του παιδιού και ζητούν τη συνδρομή του σχολείου.

II. Παιδαγωγικός έλεγχος

Το σχολείο, ως φορέας αγωγής, έχει καθήκον να λειτουργεί έτσι ώστε οι μαθητές και μαθήτριες να συνειδητοποιήσουν ότι κάθε πράξη τους έχει συνέπειες, να μάθουν να αναλαμβάνουν την ευθύνη των επιλογών τους και να γίνουν υπεύθυνοι πολίτες. Αν η συμπεριφορά του μαθητή και της μαθήτριας δεν εναρμονίζεται με τα αποδεκτά πρότυπα και αποκλίνει από την τήρηση του εσωτερικού κανονισμού του σχολείου, τότε αντιμετωπίζει τον παιδαγωγικό έλεγχο, σύμφωνα με τις αρχές της ψυχολογίας και παιδαγωγικής που διέπουν την ηλικία του.

Οι γονείς/κηδεμόνες ενημερώνονται από το Σχολείο για την όποια μη αποδεκτή συμπεριφορά των παιδιών τους. Η στενή συνεργασία σχολείου-γονέων/κηδεμόνων είναι πάντα αναγκαία και επιβεβλημένη.

VII Καινοτόμες πρακτικές που έχουν υιοθετηθεί στο Νηπιαγωγείο

Οι δραστηριότητες που υλοποιούνται στο Νηπιαγωγείο μας είναι σύμφωνα με το ΔΕΠΠΣ, τα ΑΠΣ και το πρόγραμμα σπουδών για την Προσχολική Εκπαίδευση. Για τον σχεδιασμό των εκπαιδευτικών

δραστηριοτήτων λαμβάνονται υπόψη ο διαθέσιμος διδακτικός χρόνος, η υλικοτεχνική υποδομή και οι ιδιαίτερες και διαφορετικές ανάγκες των μαθητών. Σε κάθε θεματική ενότητα την οποία επεξεργαζόμαστε αξιοποιούμε τις αρχές ενός σχεδίου εργασίας και της συνεργατικής μάθησης. Στόχος κάθε εκπαιδευτικής δράσης είναι το κάθε παιδί να είναι σε θέση να προβληματίζεται, να υποθέτει, να αναζητά πληροφορίες από διάφορες πηγές, να διατυπώνει ερωτήσεις και στη συνέχεια να εξάγει συμπεράσματα και να αξιολογεί τη δράση του. Οι εκπαιδευτικοί υποστηρίζουν την αυτενέργεια των μαθητών και επεκτείνουν τις αναδυόμενες δραστηριότητες και ιδέες των νηπίων, έχοντας οι ίδιοι τον ρόλο του εμπυχωτή της ομάδας. Το νηπιαγωγείο μας προωθεί τη διαφοροποιημένη διδασκαλία και την εργασία των μαθητών σε μικρές ομάδες, ώστε να τους παρέχεται η κατάλληλη βοήθεια από την εκπαιδευτικό ανάλογα με τις ιδιαίτερες ανάγκες τους. Το σχολικό έτος 2023-24 θα εκπονηθούν τα εργαστήρια δεξιοτήτων από τους 4 θεματικούς άξονες: Ζω καλύτερα Ευ ζην, Φροντίζω το Περιβάλλον, Ενδιαφέρομαι και Ενεργώ- Κοινωνική Συναίσθηση & Ευθύνη, Δημιουργώ & Καινοτομώ- Δημιουργική Σκέψη & Πρωτοβουλία. Επίσης στο πρωινό υποχρεωτικό πρόγραμμα των Νηπιαγωγείων της χώρας διδάσκεται η Αγγλική γλώσσα μέσα από δημιουργικές δραστηριότητες βιωματικού χαρακτήρα.

Εμβολιασμός μαθητών/μαθητριών

Σύμφωνα με την γνωμοδότηση της Εθνικής Επιτροπής Εμβολιασμών υποχρεωτικά είναι όλα εκείνα τα εμβόλια που είναι ενταγμένα στο Εθνικό Πρόγραμμα Εμβολιασμών. Ένα από τα δικαιολογητικά εγγραφής, αποτελεί και η επίδειξη του Βιβλιαρίου Υγείας ή άλλο στοιχείο από το οποίο αποδεικνύεται ότι έγιναν τα προβλεπόμενα εμβόλια.

Άρθρο 4. Επικοινωνία και Συνεργασία Γονέων/Κηδεμόνων-Σχολείου

I. Σημασία της επικοινωνίας και της συνεργασίας σχολείου-οικογένειας

Πολύ σημαντική παράμετρος της συνολικής λειτουργίας του Νηπιαγωγείου και του κλίματος που δημιουργείται είναι η επικοινωνία και η εποικοδομητική συνεργασία με τους γονείς/κηδεμόνες των μαθητών/μαθητριών. Η εμπιστοσύνη του παιδιού στο σχολείο ενισχύεται από τη θετική στάση των γονέων/κηδεμόνων προς το Σχολείο και τον εκπαιδευτικό.

Για οποιοδήποτε αίτημά τους, οι γονείς/κηδεμόνες απευθύνονται στον/την εκπαιδευτικό της τάξης. Σε περίπτωση που δεν υπάρξει κοινά αποδεκτή λύση ή συνεννόηση, απευθύνονται στην Προϊσταμένη του Νηπιαγωγείου.

II. Διαδικασίες ενημέρωσης και επικοινωνίας Σχολείου και γονέων/κηδεμόνων

Οι συναντήσεις για ενημέρωση των γονέων/κηδεμόνων με τους εκπαιδευτικούς

προγραμματίζονται με απόφαση του Συλλόγου Διδασκόντων:

- Στην αρχή του διδακτικού έτους, όπου λαμβάνει χώρα ενημέρωση για ζητήματα που αφορούν στην εύρυθμη λειτουργία του σχολείου.
- Μια φορά τουλάχιστον το τρίμηνο σε προκαθορισμένη από την εκπαιδευτικό του τμήματος ημέρα και ώρα, για θέματα που αφορούν στην αγωγή και πρόοδο των μαθητών/μαθητριών.
- Κάθε φορά που η εκπαιδευτικός της τάξης ή κάποιος γονέας κρίνει αναγκαία μια έκτακτη συνάντηση.

Κατά τη διάρκεια που το σχολείο βρίσκεται σε αναστολή λειτουργίας οι γονείς-κηδεμόνες επικοινωνούν με τους εκπαιδευτικούς τηλεφωνικά ή μέσω ηλεκτρονικής αλληλογραφίας. Οι γονείς-κηδεμόνες οφείλουν να επικαιροποιούν τα στοιχεία επικοινωνίας τους και να ενημερώνουν άμεσα τους εκπαιδευτικούς για κάθε αλλαγή, ώστε το Νηπιαγωγείο να έχει τα ισχύοντα τηλέφωνα τους και τις έγκυρες ηλεκτρονικές διευθύνσεις τους για την αποστολή ενημερωτικών σημειωμάτων ή/και υπεύθυνων δηλώσεων για την πραγματοποίηση εκπαιδευτικών επισκέψεων/δράσεων/εκδηλώσεων κ.λπ.. Τέλος, οι γονείς/κηδεμόνες σε έκτακτες περιπτώσεις θα πρέπει να έχουν φροντίσει είτε οι ίδιοι ή πρόσωπα που έχουν εξουσιοδοτήσει να είναι άμεσα διαθέσιμοι.

Άρθρο 5: Πολιτική του σχολείου προστασίας από πιθανούς κινδύνους

Αντιμετώπιση έκτακτων αναγκών

Οι φυσικές καταστροφές παρουσιάζουν αυξητική τάση τα τελευταία χρόνια με ποικίλες συνέπειες στο ανθρωπογενές περιβάλλον. Οι σχολικές μονάδες, ως λειτουργικοί χώροι φιλοξενίας και δραστηριοποίησης ευάλωτης ομάδας του πληθυσμού, απαιτούν αυξημένο βαθμό ετοιμότητας έναντι των κινδύνων αυτών.

Η απρόβλεπτη ή περιστασιακή κρίση είναι αυτή που συνδέεται ευθέως με την ανάγκη εκπόνησης ενός σχεδίου διαχείρισής της. Τα κρίσιμα συμβάντα χρήζουν έγκαιρων και έγκυρων ενεργειών ανταπόκρισης. Η έγγραφη και οργανωμένη αποτύπωση αυτών, σε επίπεδο σχολικής μονάδας, συνιστά το πρωτόκολλο - σχέδιο διαχείρισης κρίσεων. Τα οφέλη ενός τέτοιου σχεδίου έγκεινται στη διασφάλιση της σωματικής ακεραιότητας και της ψυχικής υγείας του ανθρώπινου δυναμικού του σχολείου:

Οι φάσεις του σχεδίου υλοποίησης της διαχείρισης κρίσεων είναι οι εξής:

1. Προσδιορισμός της κρίσης - γεγονότος (π.χ. πλημμύρα, πυρκαγιά).

2. Επίπεδο αντιμετώπισης.
3. Ειδοποίηση - ενημέρωση όσων εμπλέκονται στην αντιμετώπιση της κρίσης.
4. Επιλογή τρόπου και πλαισίου ενημέρωσης των εμπλεκόμενων υπηρεσιών και φορέων, των γονέων και κηδεμόνων.
5. Αξιολόγηση διαχείρισης της κρίσης.

Στην κατεύθυνση αυτή, πρέπει σε κάθε σχολική μονάδα να δημιουργηθεί μια Ομάδα Διαμόρφωσης Σχεδίου Αντιμετώπισης Κρίσεων, που συνήθως είναι ο Σύλλογος Διδασκόντων με επικεφαλής την Προϊσταμένη και αρχικώς να αναπτυχθεί ένα γενικό σχέδιο προετοιμασίας του σχολείου για την αντιμετώπιση κρίσεων.

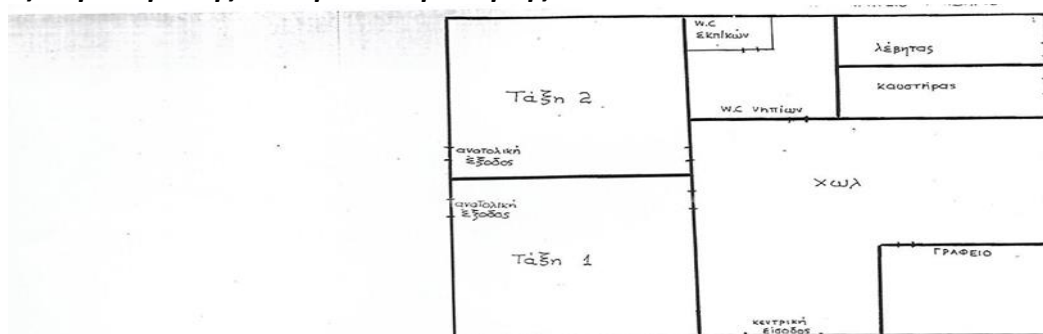
Για την προστασία από σεισμούς και φυσικά φαινόμενα επικαιροποιείται τακτικά το Σχέδιο Μνημονίου Ενεργειών για τη διαχείριση του Σεισμικού Κινδύνου στην αρχή της σχολικής χρονιάς και υλοποιούνται ασκήσεις ετοιμότητας κατά τη διάρκεια του σχολικού έτους.

Η Προϊσταμένη του Νηπιαγωγείου, στην αρχή του σχολικού έτους και σε συνεργασία με τον Σύλλογο Διδασκόντων, προβαίνει σε όλες τις απαιτούμενες ενέργειες που προβλέπονται για την αντιμετώπιση των έκτακτων αναγκών εντός του σχολικού χώρου. Επίσης, ενημερώνουν τους μαθητές/μαθήτριες για τους βασικούς κανόνες και τρόπους αντίδρασης κατά την εκδήλωση των φαινομένων αυτών.

Διευκρινίζεται ότι σε περίπτωση κρίσης οι μαθητές/μαθήτριες παραδίδονται μόνο στους γονείς/κηδεμόνες τους ή στα πρόσωπα που οι γονείς/κηδεμόνες έχουν ορίσει γραπτώς για την παραλαβή των μαθητών/τριών από τη σχολική μονάδα.

Τέλος, σε καταστάσεις πανδημίας ή ακραίων-επικίνδυνων φαινομένων οι εκπαιδευτικοί, μαθητές/μαθήτριες, γονείς/κηδεμόνες, και η Προϊσταμένη οφείλουν να συμμορφώνονται και να ακολουθούν ρητά τις οδηγίες που εκδίδουν οι εκάστοτε αρμόδιοι φορείς/υπηρεσίες: π.χ. ΕΟΔΥ, ΥΠΑΙΘ, Υπουργείο Πολιτικής Προστασίας, κ.λ.π. για την εύρυθμη λειτουργία της σχολικής μονάδας και την ασφάλεια των μελών της.

Χώρος συγκέντρωσης σε περίπτωση ανάγκης



Άρθρο 6: Εσωτερικός Κανονισμός Λειτουργίας- Διαδικασίες διασφάλισης της εφαρμογής του

Ο κοινά συμφωνημένος Κανονισμός βασίζεται στην ισχύουσα νομοθεσία και στις σύγχρονες παιδαγωγικές και διδακτικές αρχές. Η τήρησή του από όλους τους παράγοντες του σχολείου (μαθητές/μαθήτριες, εκπαιδευτικούς, γονείς/κηδεμόνες, βοηθητικό προσωπικό) με αμοιβαίο σεβασμό στον διακριτό θεσμικό ρόλο τους αποτελεί προϋπόθεση της εύρυθμης λειτουργίας του Νηπιαγωγείου. Είναι το θεμέλιο πάνω στο οποίο μπορεί το σχολείο να οικοδομήσει για να πετύχει τους στόχους και το όραμά του.

Θέματα που ανακύπτουν στην εκπαιδευτική καθημερινότητα και δεν προβλέπονται από τον Κανονισμό, αντιμετωπίζονται κατά περίπτωση από την Προϊσταμένη και το Σύλλογο Διδασκόντων, σύμφωνα με τις αρχές της παιδαγωγικής επιστήμης και την κείμενη εκπαιδευτική νομοθεσία, σε πνεύμα συνεργασίας με όλα τα μέλη της σχολικής κοινότητας.

Οι γονείς/κηδεμόνες των μαθητών και μαθητριών ενημερώνονται με κάθε πρόσφορο μέσο, έντυπο ή ηλεκτρονικό, σχετικά με τον κανονισμό του Νηπιαγωγείου.

Χαϊδάρι , 18 Σεπτεμβρίου 2023
Η προϊσταμένη
Κωνσταντινίδου Κωνσταντίνα

Εγκρίνεται	
Σύμβουλος Εκπαίδευσης Νηπιαγωγών της 3 ^{ης} θέσης Γ' Αθήνας (έχει την παιδαγωγική ευθύνη του σχολείου)	Διευθυντής Εκπαίδευσης
..... ... Ημερομηνία: Ημερομηνία:

