



ΕΛΛΗΝΙΚΗ ΔΗΜΟΚΡΑΤΙΑ
ΥΠΟΥΡΓΕΙΟ ΠΑΙΔΕΙΑΣ, ΘΡΗΣΚΕΥΜΑΤΩΝ
ΚΑΙ ΑΘΛΗΤΙΣΜΟΥ
ΠΕΡΙΦΕΡΕΙΑΚΗ ΔΙΕΥΘΥΝΣΗ ΠΕ & ΔΕ ΕΚΠΑΙΔΕΥΣΗΣ
ΑΤΤΙΚΗΣ
ΔΙΕΥΘΥΝΣΗ ΔΕΥΤΕΡΟΒΑΘΜΙΑΣ
ΕΚΠΑΙΔΕΥΣΗΣ Δ' ΑΘΗΝΑΣ
14ο ΓΥΜΝΑΣΙΟ ΚΑΛΛΙΘΕΑΣ
Διεύθυνση: Σωκράτους 210-212 Τ.Κ.: 17674
Πληροφορίες: Ευγενία Γ. Αγγελοπούλου
Τηλέφωνο: 210 95 19 777
Ηλ. Ταχυδρομείο: mail@14gym-kallith.att.sch.gr

Καλλιθέα, 29 10/ 2024
Αρ. πρ. : 304

Προς : -ΔΙΔΕ Δ Αθήνας
-κα Τσώλου Ολυμπία
Σύμβουλο Παιδαγωγικής Ευθύνης

ΘΕΜΑ: «Εσωτερικός κανονισμός Λειτουργίας του 14ου Γυμνασίου Καλλιθέας για το σχολικό έτος 2024-25»

Σας αποστέλλουμε συνημμένα τον Εσωτερικό Κανονισμό του 14ου Γυμνασίου Καλλιθέας για το σχολικό έτος 2024-2025, ο οποίος επικαιροποιήθηκε ύστερα από εισήγηση της Διευθύντριας της σχολικής μονάδας με τη συμμετοχή όλων των μελών του Συλλόγου Διδασκόντων, των μελών του Διοικητικού Συμβουλίου του Συλλόγου Γονέων και Κηδεμόνων, του Δεκαπενταμελούς Μαθητικού Συμβουλίου του Σχολείου και του εκπροσώπου του Δήμου (Πράξη 35η/29-10-2024 του Συλλόγου Διδασκόντων).

Παρακαλούμε για τις δικές σας ενέργειες.



Η Διευθύντρια

Ευγενία Γ. Αγγελοπούλου
Γεωπόνος



ΕΛΛΗΝΙΚΗ ΔΗΜΟΚΡΑΤΙΑ
ΥΠΟΥΡΓΕΙΟ ΠΑΙΔΕΙΑΣ, ΘΡΗΣΚΕΥΜΑΤΩΝ
ΚΑΙ ΑΘΛΗΤΙΣΜΟΥ
ΠΕΡΙΦΕΡΕΙΑΚΗ ΔΙΕΥΘΥΝΣΗ ΠΕ & ΔΕ ΕΚΠΑΙΔΕΥΣΗΣ
ΑΤΤΙΚΗΣ
ΔΙΕΥΘΥΝΣΗ ΔΕΥΤΕΡΟΒΑΘΜΙΑΣ
ΕΚΠΑΙΔΕΥΣΗΣ Δ' ΑΘΗΝΑΣ
14ο ΓΥΜΝΑΣΙΟ ΚΑΛΛΙΘΕΑΣ

Διεύθυνση: Σωκράτους 210-212 Τ.Κ.: 17674

Πληροφορίες: Ευγενία Γ. Αγγελοπούλου

Τηλέφωνο: 210 95 19 777

Ηλ. Ταχυδρομείο: mail@14gym-kallith.att.sch.gr

Εσωτερικός Κανονισμός Λειτουργίας Σχολικής Μονάδας

Σχολικό έτος 2024-25

1. Σκοπός του Εσωτερικού Κανονισμού Λειτουργίας του σχολείου

Είναι η θεμελίωση ενός πλαισίου που υποστηρίζει το εκπαιδευτικό έργο συμβάλλοντας στην απρόσκοπτη συμμετοχή όλων στην εκπαιδευτική διαδικασία, στη διαμόρφωση κλίματος που στηρίζει την ολόπλευρη ανάπτυξη της προσωπικότητας των μαθητών/τριών καλλιεργώντας δεξιότητες, όπως η δημιουργικότητα, ο αυτοέλεγχος, η συνεργασία, η ενσυναίσθηση, η αλληλεγγύη, ο αμοιβαίος σεβασμός, η αποδοχή της διαφορετικότητας, η περιβαλλοντική συνείδηση, και στην εξασφάλιση της σωματικής ασφάλειας και της συναισθηματικής πλήρωσης όλων των μελών της σχολικής κοινότητας.

2. Λειτουργία του Σχολείου

I. Διδακτικό ωράριο

Η έναρξη, η λήξη, η διάρκεια μαθημάτων του υποχρεωτικού προγράμματος και τα διαλείμματα καθορίζονται από σχετική απόφαση του Υ.ΠΑΙ.Θ.Α. και ανακοινώνεται στην ιστοσελίδα του Σχολείου. Το διδακτικό έτος ορίζεται από την 1η Σεπτεμβρίου κάθε έτους και λήγει την 30η Ιουνίου του επόμενου έτους.

II. Προσέλευση στο σχολείο

Οι μαθητές προσέρχονται στο σχολείο έγκαιρα, πριν από την έναρξη των μαθημάτων (το κουδούνι χτυπά 8.15πμ) και κατά τη διάρκεια της πρωινής συγκέντρωσης, συντάσσονται σε προκαθορισμένες θέσεις παρουσία των καθηγητών/τριών της 1ης διδακτικής ώρας.

Μετά την πρωινή συγκέντρωση, η είσοδος στο Σχολείο γίνεται από την οδό Σωκράτους, όπου υπάρχει κουδούνι ειδοποίησης και η είσοδος στο μάθημα επιτρέπεται μόνο με την άδεια της Διευθύντριας ή της Υποδιευθύντριας.

III. Παραμονή στο σχολείο

Οι μαθητές πρέπει να εισέρχονται στην τάξη αμέσως μόλις χτυπήσει το κουδούνι. Εφόσον εισέλθει ο διδάσκων στην αίθουσα διδασκαλίας δεν επιτρέπεται η είσοδος σε κανέναν μαθητή. Οι μαθητές/τριες που καθυστερούν παρουσιάζονται στο γραφείο της Διεύθυνσης και παραμένουν στο χώρο που θα τους υποδειχθεί μέχρι την ολοκλήρωση της τρέχουσας διδακτικής ώρας.

Οι θέσεις των μαθητών μέσα στην αίθουσα διδασκαλίας καθορίζονται σε συνεργασία με τον υπεύθυνο καθηγητή του τμήματος. Αλλαγή θέσης επιτρέπεται μετά από συνεννόηση με τον διδάσκοντα καθηγητή.

Κατά τη διάρκεια των μαθημάτων κανένας μαθητής, από τους προσελθόντες στο σχολείο, δεν επιτρέπεται να απουσιάζει αδικαιολόγητα από την αίθουσα διδασκαλίας.

Δεν επιτρέπεται η κατανάλωση φαγητού και αναψυκτικού στην αίθουσα διδασκαλίας.

IV. Αποχώρηση από το σχολείο

Οι μαθητές/ριες σε καμία περίπτωση δεν φεύγουν από το Σχολείο πριν τη λήξη των μαθημάτων χωρίς άδεια. Αν παρουσιαστεί ανάγκη έκτακτης αποχώρησης κατά τη διάρκεια του σχολικού ωραρίου (π.χ. ασθένεια), ενημερώνεται ο γονέας/κηδεμόνας για να προσέλθει στο Σχολείο και να παραλάβει το παιδί του από τη Διεύθυνση του Σχολείου. Τέλος, εάν κάποιος γονέας/κηδεμόνας χρειαστεί, για ειδικό λόγο να πάρει το παιδί του πριν τη λήξη των μαθημάτων, χρειάζεται να ενημερώσει τη Διεύθυνση του Σχολείου.

V. Ωρολόγιο Πρόγραμμα του Σχολείου

Το Σχολείο μας εφαρμόζει το Ωρολόγιο Πρόγραμμα, όπως αυτό ορίζεται από τις εγκυκλίους του ΥΠΑΙΘΑ. Οι γονείς/κηδεμόνες ενημερώνονται έγκαιρα για προγραμματισμένες ή έκτακτες (γνωστές όμως εκ των προτέρων) αλλαγές που προκύπτουν στο Ωρολόγιο Πρόγραμμα, κατά της διάρκεια του σχολικού έτους μέσω ηλεκτρονικού ταχυδρομείου.

VI. Απουσίες μαθητών

Για την τακτική παρακολούθηση της φοίτησης των μαθητών/ριών ευθύνονται εξ ολοκλήρου οι κηδεμόνες τους. Οι γονείς/κηδεμόνες οφείλουν να ενημερώνουν το Σχολείο για την απουσία των παιδιών τους μέχρι τις 9.30 πμ στο τηλέφωνο 210-9519777 ή στο ηλεκτρονικό ταχυδρομείο mail@14gym-kallith.att.sch.gr, αναφέροντας το όνομα του/της μαθητή/τριας, το τμήμα του/της και το λόγο της απουσίας. Αντίστοιχα, οι υπεύθυνοι καθηγητές/τριες των τμημάτων οφείλουν να ενημερώνουν τους γονείς/κηδεμόνες για τις απουσίες των παιδιών τους σύμφωνα με τις κείμενες διατάξεις.

VII. Διαδικασίες ενημέρωσης μαθητών, γονέων και κηδεμόνων

Η ενημέρωση μαθητών, γονέων και κηδεμόνων γίνεται μέσω των ακόλουθων τρόπων: Ιστοσελίδας του Σχολείου, ηλεκτρονικών μηνυμάτων, ενημερωτικών σημειωμάτων ή/και βεβαιώσεων για την πραγματοποίηση εκπαιδευτικών εκδρομών, παρακολούθηση εκπαιδευτικών θεαμάτων κ.λπ., τηλεφωνικά σε έκτακτες περιπτώσεις, μέσω της επίσκεψής τους στο σχολείο στις προγραμματισμένες από τον Σύλλογο Διδασκόντων/ουσών, ημέρες και ώρες.

3. Σχολική και Κοινωνική Ζωή

I. Φοίτηση:

Η φοίτηση των μαθητών/ριών, σύμφωνα με την ισχύουσα νομοθεσία, είναι καθήκον και υποχρέωση τους. Η συμμετοχή τους οφείλει να είναι τακτική, ενεργός και συστηματική. Η ελλιπής φοίτησή τους, και μάλιστα χωρίς σοβαρό λόγο, δυσχεραίνει τόσο το σχολικό έργο όσο και την πρόδό τους. Θέματα σχετικά με τη φοίτηση και δικαιολόγηση απουσιών αναφέρονται

στο ΦΕΚ 5130/10-09-2024. Οι απαλλαγές από τα μαθήματα της Φυσικής Αγωγής και των Θρησκευτικών ορίζονται από την ισχύουσα νομοθεσία.

II. Σχολικοί χώροι

Οι μαθητές/τριες πρέπει να έχουν αίσθηση ευθύνης σε ότι αφορά την ποιότητα του σχολικού χώρου. Οι καθαροί και συντηρημένοι χώροι συμβάλλουν την επιδιωκόμενη συναισθηματική καλλιέργεια του αναπτυσσόμενου ατόμου. Συνεπώς απαιτείται σεβασμός και προσοχή προς την περιουσία του σχολείου. Φθορές, ζημιές, κακή χρήση, αποδυναμώνουν τις εκπαιδευτικές δυνατότητες του σχολείου και παιδαγωγικά εθίζουν το μαθητή στην αντίληψη της απαξίωσης της δημόσιας περιουσίας και του συλλογικού αγαθού.

Γι αυτό οι μαθητές/τριες:

- Σέβονται την κινητή και ακίνητη περιουσία του Σχολείου καθώς και το φυσικό περιβάλλον της αυλής του Σχολείου.
- Δεν ρυπαίνουν τον σχολικό χώρο, δεν γράφουν σε θρανία και τοίχους, χρησιμοποιούν τα καλάθια απορριμμάτων.

Επισημαίνεται ότι, μαθητής που προκαλεί φθορά στην περιουσία του Σχολείου, ελέγχεται για τη συμπεριφορά αυτή και η δαπάνη αποκατάστασης βαρύνει τον κηδεμόνα του (ΦΕΚ 5130/10-09-2024).

III. Διάλειμμα

Κατά τη διάρκεια του διαλείμματος οι μαθητές/ριες οφείλουν να βγαίνουν στον αύλειο χώρο, ώστε να αποφεύγεται ο συνωστισμός στις αίθουσες διδασκαλίας και στους διαδρόμους και να μειώνεται η πιθανότητα ατυχημάτων.

Με την ολοκλήρωση κάθε διδακτικής ώρας, ο/η εκπαιδευτικός εξέρχεται τελευταίος/α, αφού κλειδώσει την αίθουσα.

Σε περίπτωση κακοκαιρίας ορίζονται από το Σύλλογο Διδασκόντων/ουσών οι πλέον κατάλληλοι χώροι για την παραμονή των μαθητών/ριών.

Το διάλειμμα είναι χρόνος ανάπτυξης κοινωνικών σχέσεων αλλά και χρόνος ικανοποίησης σωματικών αναγκών (φαγητό, νερό, τουαλέτα). Οι μαθητές/ριες για οποιοδήποτε πρόβλημα αντιμετωπίζουν, απευθύνονται στον εφημερεύοντα εκπαιδευτικό που βρίσκεται εκεί. Το παιχνίδι με μπάλα επιτρέπεται μόνο κατά τη διάρκεια του μαθήματος της Γυμναστικής, με την παρουσία της καθηγήτριας Φυσικής Αγωγής, προς αποφυγή ατυχήματος.

IV. Εμφάνιση

Η εμφάνιση των μαθητών/τριών οφείλει να χαρακτηρίζεται από ευπρέπεια. Δεν πρέπει να χαρακτηρίζεται από υπερβολές, αλλά να συνάδει με το χώρο του σχολείου.

V. Συμπεριφορά - Δικαιώματα – Υποχρεώσεις

Η Διευθύντρια

- Είναι υπεύθυνη, μαζί με τους εκπαιδευτικούς, για την καθαριότητα και αισθητική των χώρων του σχολείου, καθώς και για την προστασία της υγείας και ασφάλειας των μαθητών.
- Ενημερώνει τον Σύλλογο των Διδασκόντων/ουσών για την εκπαιδευτική νομοθεσία, τις εγκυκλίους και τις αποφάσεις που αφορούν τη λειτουργία του Σχολείου και την εφαρμογή των προγραμμάτων εκπαίδευσης.
- Συμβάλλει στη δημιουργία κλίματος δημοκρατικής συμπεριφοράς των διδασκόντων/ουσών και των μαθητών και είναι υπεύθυνος, σε συνεργασία με τους διδάσκοντες, για την τήρηση της πειθαρχίας.
- Απευθύνει στους διδάσκοντες, όταν είναι απαραίτητο, συστάσεις σε πνεύμα συναδελφικής αλληλεγγύης.
- Λαμβάνει μέριμνα για την εξασφάλιση παιδαγωγικών μέσων και εργαλείων, την καλή χρήση τους στη σχολική τάξη, τη λειτουργικότητα και την αντικατάστασή τους, σε περίπτωση φθοράς.
- Βρίσκεται διαρκώς σε επαφή με τους μαθητές, όπως και με την υπόλοιπη σχολική κοινότητα, κάνοντας αισθητή την παρουσία της και το ειλικρινές ενδιαφέρον της. Αποκλίσεις από τους κανόνες λειτουργίας της σχολικής κοινότητας διερευνώνται διεξοδικά, αναζητούνται οι αιτίες και καταγράφονται οι σχετικοί προβληματισμοί.
- Οφείλει να προωθεί τη συνοχή, τη συνεργατικότητα και την αποτελεσματικότητα της σχολικής κοινότητας.

Επισημαίνεται ότι: Η πρόσβαση των μαθητών-τριών στο Γραφείο της Διευθύντριας, η συζήτηση και η επικοινωνία μαζί της πρέπει να γίνονται ελεύθερα αλλά και με τον πρέποντα σεβασμό εκ μέρους τους. Η δημοκρατική επικοινωνία έχει κανόνες και όρια συμπεριφοράς.

Η Υποδιευθύντρια

Αναπληρώνει τη Διευθύντρια σε όλες τις λειτουργίες της και τη βοηθάει στο καθημερινό της έργο. Ειδικότερα:

- Έχει την ευθύνη για την αρχειοθέτηση των εγγράφων και τη διεκπεραίωση της υπηρεσιακής αλληλογραφίας του σχολείου.
- Συντάσσει τα απογραφικά δελτία, συμπληρώνει και αποστέλλει τα στατιστικά στοιχεία στις αρμόδιες υπηρεσίες και όσα άλλα ζητούνται από αυτές.
- Καταρτίζει το πρόγραμμα για τους εφημερεύοντες της ημέρας σε συνεργασία με τους διδάσκοντες και έχει την ευθύνη για την εφαρμογή του.
- Έχει την ευθύνη για την έγκαιρη διανομή των διδακτικών βιβλίων σε συνεργασία με τον διδάσκοντα που ορίζει ο Σύλλογος.
- Τηρεί το βιβλίο υλικού του σχολείου και φροντίζει για την παραλαβή και την καλή λειτουργία των εποπτικών μέσων διδασκαλίας και των ειδών εξοπλισμού του σχολείου.
- Είναι υπεύθυνη για την οργάνωση των μαθητικών εκδηλώσεων και μαθητικών εκλογών.

Οι εκπαιδευτικοί

Οι εκπαιδευτικοί επιτελούν έργο υψηλής κοινωνικής ευθύνης. Στο έργο τους περιλαμβάνεται η εκπαίδευση – διδασκαλία, μάθηση και διαπαιδαγώγηση των μαθητών. Τα καθήκοντα και οι αρμοδιότητες των εκπαιδευτικών οφείλουν να εναρμονίζονται με τους στόχους αυτούς.

Ειδικότερα οι εκπαιδευτικοί οφείλουν να:

- Μεριμνούν για την ασφάλεια και την υγεία των μαθητών εντός του σχολείου, καθώς και κατά τις σχολικές εκδηλώσεις και εκδρομές, στο πλαίσιο των αρμοδιοτήτων τους.
- Αντιμετωπίζουν τους μαθητές με ευγένεια, κατανόηση και σεβασμό προς την προσωπικότητα τους.
- Συμβάλουν στην διαμόρφωση ενός σχολικού κλίματος που δημιουργεί στους μαθητές αισθήματα ασφάλειας, εμπιστοσύνης και άνεσης να απευθύνονται στους εκπαιδευτικούς για βοήθεια όταν αντιμετωπίζουν τυχόν πρόβλημα.
- Αντιμετωπίζουν τους μαθητές με δημοκρατικό πνεύμα, ισότιμα και δίκαια.
- Καλλιεργούν και εμπνέουν σ' αυτούς, κυρίως με το παράδειγμά τους, δημοκρατική συμπεριφορά.
- Διδάσκουν στους μαθητές τα διάφορα γνωστικά αντικείμενα σύμφωνα με το ισχύον πρόγραμμα σπουδών και αξιολογούν αντικειμενικά την πρόοδο και την επίδοση των μαθητών/τριών.

- Ενθαρρύνουν τους μαθητές να συμμετέχουν ενεργά στη διαμόρφωση και λήψη αποφάσεων για θέματα που αφορούν τους ίδιους και το σχολείο και καλλιεργούν τις αρχές και το πνεύμα αλληλεγγύης και συλλογικότητας.
- Είναι συνεπείς στην προσέλευσή τους στο σχολείο και στην ώρα έναρξης και λήξης των μαθημάτων.
- Συνεργάζονται με τον/τη Διευθυντή/ρια, τους γονείς και τους αρμόδιους Συμβούλους για την καλύτερη δυνατή παιδαγωγική αντιμετώπιση προβλημάτων συμπεριφοράς, σεβόμενοι την προσωπικότητα και τα δικαιώματα των μαθητών.
- Συμβάλλουν στην επιτυχία όλων των εκδηλώσεων που οργανώνονται από την τάξη και το Σχολείο.
- Μεριμνούν για τη δημιουργία κλίματος αρμονικής συνεργασίας, συνεχούς και αμφίδρομης επικοινωνίας με τους γονείς και κηδεμόνες των μαθητών και τους ενημερώνουν για τη φοίτηση, τη διαγωγή και την επίδοση των παιδιών τους.

Οι μαθητές/μαθήτριες

Η συμπεριφορά των μαθητών πρέπει να διέπεται από δημοκρατικό ήθος, σεβασμό στο εκπαιδευτικό, διοικητικό και βοηθητικό προσωπικό, στους συμμαθητές τους, στη σχολική περιουσία, καθώς και στην δική τους προσωπικότητα. Απαγορεύεται κάθε είδος βίας, λεκτικής, σωματικής, ψυχολογικής ή άλλης μορφής.

Οι μαθητές θα πρέπει να:

- Αποδίδουν σεβασμό, με τα λόγια και τις πράξεις τους προς κάθε μέλος της σχολικής κοινότητας.
- Τηρούν τους κανόνες της τάξης, συμμετέχουν ενεργά στην καθημερινή διδακτική διαδικασία και δεν παρακωλύουν το μάθημα, σεβόμενοι το δικαίωμα των συμμαθητών/τριών για μάθηση.
- Στους χώρους των εργαστηρίων (Πληροφορικής, Φυσικών Επιστημών, Τεχνολογίας, Καλλιτεχνικών), αλλά και στους χρησιμοποιούμενους χώρους άθλησης συμμορφώνονται προς τους ιδιαίτερους κανόνες τους, προς αποφυγή ατυχημάτων και φθορών.
- Υποστηρίζουν και διεκδικούν τη δημοκρατική συμμετοχή τους στις διαδικασίες λήψης αποφάσεων στο πλαίσιο των αρμοδιοτήτων που τους δίνει η νομοθεσία, συμβάλλοντας στην εφαρμογή αυτών των αποφάσεων.
- Συμβάλλουν στην εμπέδωση ενός ήρεμου, θετικού, συνεργατικού, συμπεριληπτικού, εποικοδομητικού σχολικού κλίματος.

- Προσέχουν και διατηρούν καθαρούς όλους τους χώρους του Σχολείου.
- Επιδιώκουν και συμβάλλουν στην υιοθέτηση αειφορικών πρακτικών, όπως η εξοικονόμηση ενέργειας, η ανακύκλωση υλικών και η συνετή χρήση των εκπαιδευτικών μέσων.
- Προσπαθούν να λύνουν τις αντιθέσεις ή διαφωνίες με διάλογο. Συζητούν άμεσα και ειρηνικά με αυτόν που έχουν τη διαφορά ή απευθύνονται στον υπεύθυνο εκπαιδευτικό τμήματος, στις Συμβούλους Σχολικής Ζωής και στη Διευθύντρια του Σχολείου. Με αυτό τον τρόπο αντιδρούν σε περιπτώσεις που γίνονται αποδέκτες ή παρατηρητές βίαιης λεκτικής ή και σωματικής συμπεριφοράς. Σημαντική και απαραίτητη είναι και η συμβολή των 5μελών και του 15μελούς του Σχολείου στην επίλυση τέτοιων προβλημάτων.
- Απευθύνονται στους/στις καθηγητές/ριες και στη Διεύθυνση του Σχολείου και ζητούν τη βοήθειά τους για κάθε πρόβλημα που τους απασχολεί και τους δημιουργεί εμπόδιο στην ήρεμη, αποδοτική σχολική ζωή και πρόοδό τους.
- Ακολουθούν στις σχολικές εκδηλώσεις και γιορτές αλλά και στις διδακτικές επισκέψεις εκτός Σχολείου τους συνοδούς εκπαιδευτικούς και συμπεριφέρονται με ευγένεια και ευπρέπεια.
- Σέβονται τα σχολικά βιβλία, τα οποία παρέχονται δωρεάν και εφάπαξ, ενώ κάποια από αυτά διδάσκονται και σε επόμενες χρονιές.
- Φέρουν μαζί τους όλα τα απαραίτητα για τη διδακτική διαδικασία εφόδια (βιβλία, τετράδια κλπ).
- Δεν προσβάλλουν, χειροδικούν και ασκούν σε άλλους σωματική ή ψυχολογική βία.
- Δεν καλούν στο Σχολείο, άτομα που δεν έχουν σχέση με αυτό, ενώ δεν συζητούν με εξωσχολικά πρόσωπα από τα κάγκελα της αυλής.
- Δεν χρησιμοποιούν την επωνυμία του Σχολείου χωρίς την έγγραφη άδεια της Διεύθυνσης σε οποιαδήποτε εκδήλωση (προσωπικές συγκεντρώσεις, πάρτι, κλπ.).

VI. Άλλα θέματα

Επισημαίνεται ότι:

- Η χρήση των κινητών τηλεφώνων στο χώρο του σχολείου δε συμβάλλει στη δημιουργία ήρεμου παιδαγωγικού κλίματος, διαλύει την τάξη και αποσπά την προσοχή των μαθητών/τριών. Η εμφανής κατοχή και η χρήση κινητών τηλεφώνων ή οποιασδήποτε αντίστοιχης συσκευής για συνομιλία, βιντεοσκόπηση ή άλλη χρήση εντός των σχολικών χώρων, κτηρίων ή αύλειων χώρων απαγορεύεται (ΦΕΚ 5130/10-09-2024). Σε περίπτωση ανάγκης οι μαθητές μπορούν να χρησιμοποιούν τα τηλεπικοινωνιακά μέσα του σχολείου

μετά από άδεια. Ωστόσο, αν κάποια ημέρα, για σοβαρό λόγο πρέπει ο/η μαθητής/τρια να έχει μαζί του/της κινητό τηλέφωνο, ενημερώνεται η Διευθύντρια του Σχολείου και η συσκευή παραμένει στο γραφείο της Διεύθυνσης.

- Το κάπνισμα, το άτμισμα, η λήψη αλκοόλ και η χρήση άλλων εξαρτησιογόνων ουσιών είναι καταστροφικές για την πνευματική και τη σωματική υγεία των μαθητών. Για τον λόγο αυτό απαγορεύονται.
- Η μεταφορά στο σχολείο οποιουδήποτε αιχμηρού και επικίνδυνου αντικειμένου απαγορεύεται.
- Το σχολείο δεν φέρει καμία ευθύνη σε περίπτωση απώλειας χρημάτων ή αντικειμένων αξίας, που οι μαθητές/τριες φέρουν μαζί τους.
- Η παρέκκλιση από τους κανόνες αυτούς συνεπάγεται την άμεση αξιοποίηση αυστηρών παιδαγωγικών μέτρων (ΦΕΚ 5130/10-09-2024).

VII. Παιδαγωγικός έλεγχος

Το Σχολείο ως φορέας αγωγής, έχει καθήκον να λειτουργεί έτσι ώστε οι μαθητές/τριες να συνειδητοποιήσουν ότι κάθε πράξη τους έχει συνέπειες, να μάθουν να αναλαμβάνουν την ευθύνη των επιλογών τους και να γίνουν υπεύθυνο πολίτες. Αν η συμπεριφορά κάποιου μαθητή ή κάποιας μαθήτριας δεν εναρμονίζεται με την ιδιότητά του/της και αποκλίνει από την τήρηση του εσωτερικού κανονισμού του Σχολείου, τότε αντιμετωπίζει τον παιδαγωγικό έλεγχο, σύμφωνα με την ισχύουσα νομοθεσία και με γνώμονα την αρχή ότι η κατασταλτική αντιμετώπιση αυτών των φαινομένων πρέπει να είναι η τελευταία επιλογή. Δεν αποκλείεται, ωστόσο, ως παιδαγωγικό μέσο. Η χωρίς όρια επιείκεια νομιμοποιεί τις αποκλίσεις και καλλιεργεί την αντίληψη της ατιμωρησίας.

Τα παιδαγωγικά μέτρα αναφέρονται στο ΦΕΚ 5130/10-09-2024, άρθρο 28.

VIII. Σχολικές Δραστηριότητες

Το Σχολείο οργανώνει μια σειρά δραστηριοτήτων, εντός και εκτός Σχολείου που στόχο έχουν τη σύνδεση σχολικής και κοινωνικής ζωής. Μέσα από αυτές τις δραστηριότητες τα παιδιά εμπλουτίζουν τις ήδη υπάρχουσες γνώσεις, τις συνδέουν με την καθημερινή ζωή, αποκτούν δεξιότητες ζωής, ευαισθητοποιούνται σε διάφορα κοινωνικά θέματα, διευρύνουν τους ορίζοντες τους και κάνουν πράξη όσα μαθαίνουν.

Η συμμετοχή των μαθητών/τριών είναι υποχρεωτική: στις εθνικές εορτές, σε όλες τις σχολικές δράσεις στο πλαίσιο της σχολικής ζωής σε όλες τις πολιτιστικές ή αθλητικές εκδηλώσεις στο πλαίσιο του ωρολογίου προγράμματος, καθώς και σε περίπατο χωρίς τη χρήση μεταφορικού μέσου. Αν για τη μετακίνηση των μαθητών/τριών, χρησιμοποιούνται τουριστικά λεωφορεία ή

μέσα μαζικής μεταφοράς, είναι απαραίτητη η έγγραφη άδεια του Γονέα ή Κηδεμόνα για τη συμμετοχή του/της μαθητή/τριας. Εάν η δήλωση είναι αρνητική, ο/η μαθητής/τρια προσέρχεται στο σχολείο και απασχολείται σύμφωνα με τις οδηγίες της Διεύθυνσης του σχολείου. Σε περίπτωση μη προσέλευσης καταχωρούνται απουσίες.

4. Επικοινωνία και Συνεργασία Γονέων/Κηδεμόνων-Σχολείου

I. Σημασία της επικοινωνίας και της συνεργασίας Σχολείου-οικογένειας

Πολύ σημαντική παράμετρος της συνολικής λειτουργίας του Σχολείου και του κλίματος που δημιουργείται είναι η επικοινωνία και η εποικοδομητική συνεργασία με τους γονείς/κηδεμόνες των μαθητών/ριών και με τον Σύλλογο Γονέων. Η εμπιστοσύνη του παιδιού στο Σχολείο ενισχύεται από τη θετική στάση των γονέων/κηδεμόνων προς το Σχολείο και τον εκπαιδευτικό.

Οι γονείς/κηδεμόνες είναι σημαντικό να συνεργάζονται στενά με το Σχολείο, προκειμένου να παρακολουθούν την αγωγή και την επίδοση των παιδιών τους σε τακτική βάση. Θεωρείται αυτονόητη η στενή συνεργασία και επικοινωνία των γονέων/κηδεμόνων με τους εκπαιδευτικούς και τη Διευθύντρια του Σχολείου στην επίλυση ζητημάτων που τυχόν προκύψουν.

Οι γονείς/κηδεμόνες οφείλουν να ενημερώνουν το Σχολείο για κάθε αλλαγή των στοιχείων επικοινωνίας, αλλά και για όποιο άλλο θέμα κρίνουν απαραίτητο.

Επισημαίνεται ότι οι Γονείς/Κηδεμόνες όταν προσέρχονται στο Σχολείο, να περιορίζονται στο χώρο του Γραφείου των Καθηγητών και της Διεύθυνσης. Δεν επιτρέπεται η παρουσία τους στις αίθουσες διδασκαλίας του ισογείου και του ορόφου.

II. Σύλλογος Γονέων και Κηδεμόνων

Οι Γονείς/Κηδεμόνες των μαθητών/ριών κάθε Σχολείου συγκροτούν τον Σύλλογο Γονέων/Κηδεμόνων, που φέρει την επωνυμία του Σχολείου και συμμετέχουν αυτοδικαίως σε αυτόν. Ο Σύλλογος Γονέων/Κηδεμόνων βρίσκεται σε άμεση συνεργασία με τη Διευθύντρια, το Σύλλογο Διδασκόντων/ουσών του Σχολείου με σκοπό την υποστήριξη του εκπαιδευτικού έργου.

III. Σχολικό Συμβούλιο

Σε κάθε σχολική μονάδα λειτουργεί το Σχολικό Συμβούλιο, στο οποίο συμμετέχουν ο Σύλλογος Διδασκόντων/ουσών, το Διοικητικό Συμβούλιο του Συλλόγου Γονέων/Κηδεμόνων, ο εκπρόσωπος της Τοπικής Αυτοδιοίκησης και τρεις εκπρόσωποι των μαθητικών κοινοτήτων, που ορίζονται με απόφαση του Συμβουλίου τους. Έργο του Σχολικού Συμβουλίου είναι η εξασφάλιση της ομαλής λειτουργίας του Σχολείου με κάθε πρόσφορο τρόπο.

IV. Η σημασία της σύμπραξης όλων

Ένα ανοιχτό, συνεργατικό, συμπεριληπτικό και δημοκρατικό Σχολείο έχει ανάγκη από τη σύμπραξη όλων –Μαθητών/ριών, Εκπαιδευτικών, Διοίκησης Σχολείου, Συλλόγου Γονέων και Κηδεμόνων, Τοπικής Αυτοδιοίκησης, για να επιτύχει στην αποστολή του.

5: Πολιτική του Σχολείου για την προστασία από πιθανούς κινδύνους

I. Αντιμετώπιση έκτακτων αναγκών

Η Διευθύντρια του Σχολείου, στην αρχή του σχολικού έτους σε συνεργασία με τον Σύλλογο Διδασκόντων/ουσών του Σχολείου, προβαίνει σε όλες τις απαιτούμενες ενέργειες που προβλέπονται για την αντιμετώπιση των έκτακτων αναγκών εντός του σχολικού χώρου.

Στις περιπτώσεις έκτακτης ανάγκης, κανένα παιδί δεν αποχωρεί από το Σχολείο μόνο του. Τα παιδιά παραδίδονται στους γονείς/κηδεμόνες τους.

Όσον αφορά την προστασία από σεισμούς και φυσικά φαινόμενα, επικαιροποιείται τακτικά το Σχέδιο Μνημονίου Ενεργειών για τη Διαχείριση του Σεισμικού Κινδύνου του Σχολείου, με την υλοποίηση ασκήσεων ετοιμότητας κατά τη διάρκεια του σχολικού έτους. Επίσης, ο/η Διευθυντής/ρια ενημερώνει τους/τις μαθητές/τριες, καθώς και τους γονείς/κηδεμόνες, για τους βασικούς κανόνες και τρόπους αντίδρασης κατά την εκδήλωση των φαινομένων αυτών.

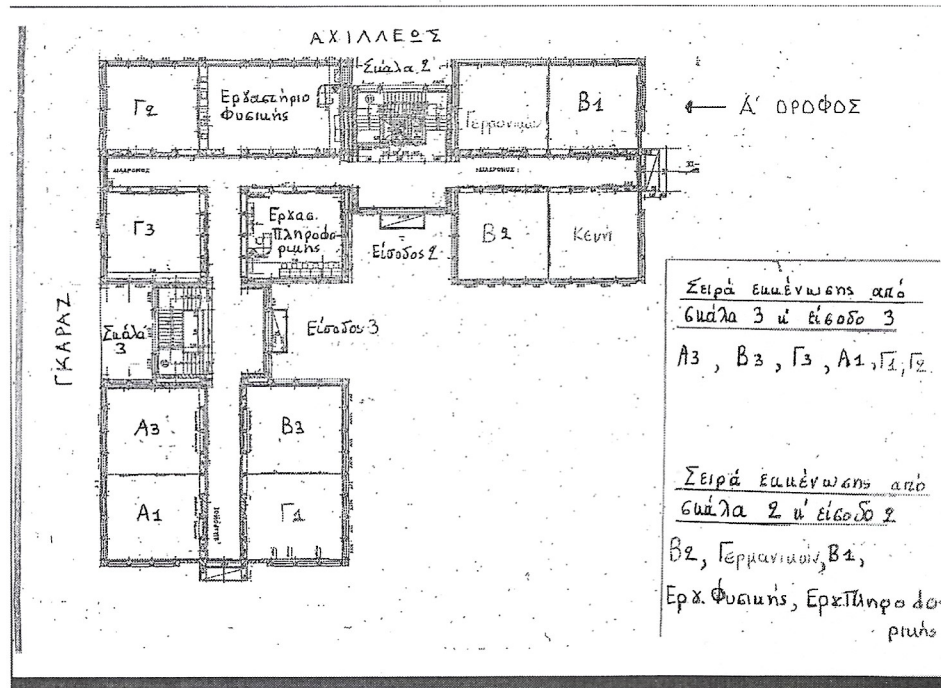
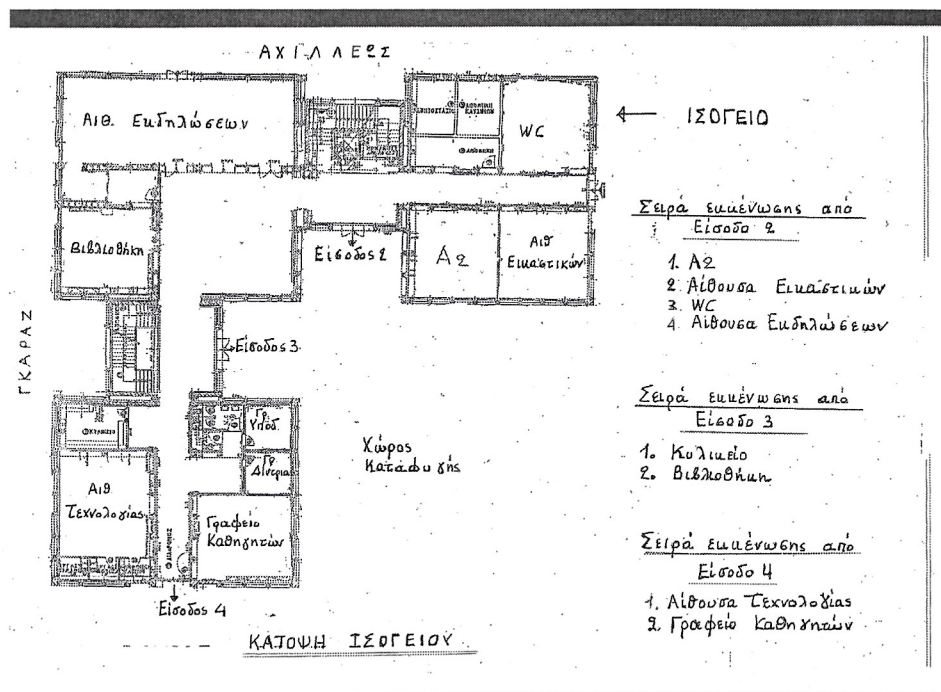
Τέλος, σε καταστάσεις πανδημίας ή ακραίων-επικίνδυνων φαινομένων οι εκπαιδευτικοί, μαθητές/μαθήτριες, γονείς/κηδεμόνες, οφείλουν να συμμορφώνονται και να ακολουθούν ρητά τις οδηγίες που εκδίδουν οι εκάστοτε αρμόδιοι φορείς/υπηρεσίες: π.χ. ΕΟΔΥ, ΥΠΑΙΘ, Υπουργείο Πολιτικής Προστασίας, κ.λ.π. για την εύρυθμη λειτουργία της σχολικής μονάδας και την ασφάλεια των μελών της.

II. Χώρος συγκέντρωσης σε περίπτωση ανάγκης Ενδεικτικό σχέδιο:

III. Ειδικό σχέδιο αποχώρησης λόγω έκτακτων συνθηκών

Σε περίπτωση έκτακτης ανάγκης, για την ασφάλεια των παιδιών έχει καταρτιστεί σχέδιο διαφυγής και προς τούτο πραγματοποιούνται τακτικά ασκήσεις ετοιμότητας.

14ο Γυμνάσιο Καλλιθέας



6: Εσωτερικός Κανονισμός Λειτουργίας- Διαδικασίες διασφάλισης της εφαρμογής του

Ο κοινά συμφωνημένος Κανονισμός βασίζεται στην ισχύουσα νομοθεσία και στις σύγχρονες παιδαγωγικές και διδακτικές αρχές. Η τήρηση του από τους/τις μαθητές/ριες, τους

εκπαιδευτικούς και τους γονείς/κηδεμόνες με αμοιβαίο σεβασμό στον διακριτό θεσμικό ρόλο τους, ώστε να έχει πληρότητα, γενική αποδοχή και εφαρμογή, αποτελεί προϋπόθεση της εύρυθμης λειτουργίας του Χώρος συγκέντρωσης Σχολείου.

Θέματα που ανακύπτουν και δεν προβλέπονται από τον Κανονισμό, αντιμετωπίζονται κατά περίπτωση από τη Διεύθυνση και το Σύλλογο Διδασκόντων/ουσών, σύμφωνα με τις αρχές της παιδαγωγικής επιστήμης και την εκπαιδευτική νομοθεσία, σε πνεύμα συνεργασίας με όλα τα μέλη της σχολικής κοινότητας.

Ο κανονισμός κοινοποιείται σε όλους τους γονείς/κηδεμόνες των μαθητών/ριών προς ενημέρωσή τους.



Ευγενία Γ. Αγγελοπούλου

Μέλη του Συλλόγου

Γονέων και Κηδεμόνων

Γιαννίκου Ό.

Παπαδημητρίου Α.

Πρίντζη Α.

Ξυλογιάννης Γ.

Ιωαννίδη Δ.

Πρεβόλης Ν.

Εκπρόσωπος του Δήμου

Καλλιθέας

Μαργωμένος Γεώργιος

Το 15μελές

Ζαχαρώδης Ι.

Παρασκευόπουλος Δ.

Σέιντο Α.