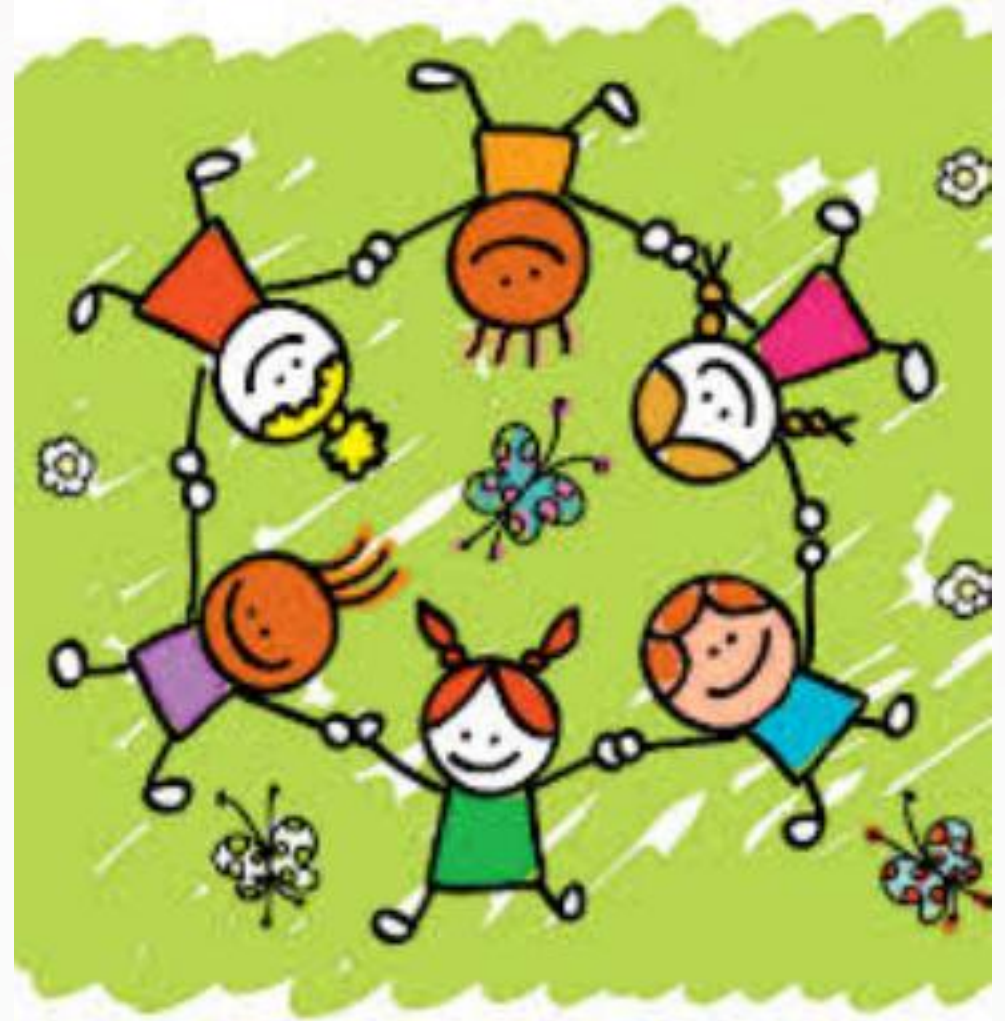


**ΠΡΩΙΜΗ-ΕΓΚΑΙΡΗ
ΠΑΡΕΜΒΑΣΗ ΣΕ ΠΑΙΔΙΑ
ΠΡΟΣΧΟΛΙΚΗΣ
ΗΛΙΚΙΑΣ**

Πρωτογενής πρόληψη και
προγράμματα παρέμβασης



Η ΠΡΟΛΗΨΗ ΕΙΝΑΙ ΚΑΛΥΤΕΡΗ ΤΗΣ ΘΕΡΑΠΕΙΑΣ

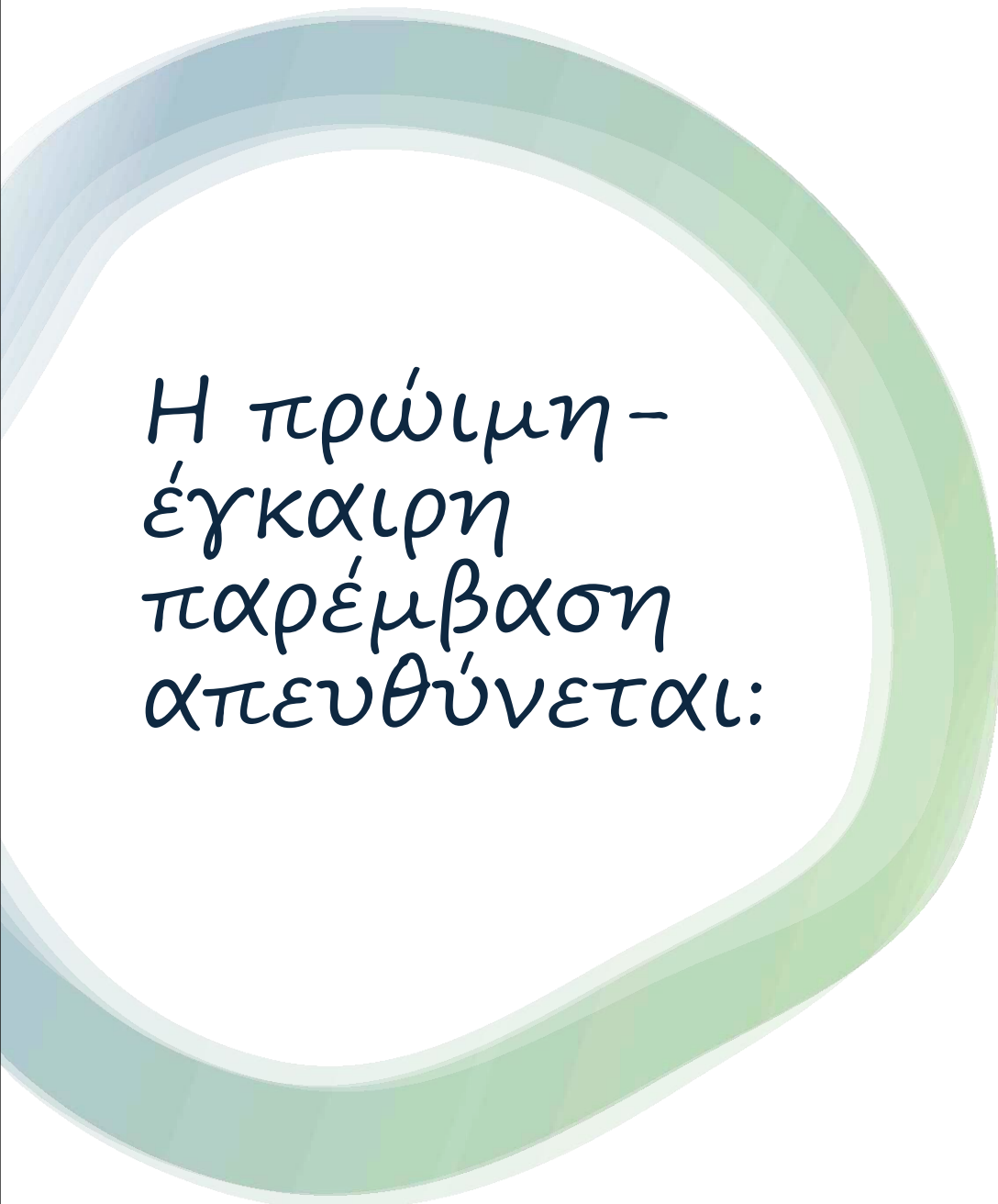
1. Η πρόληψη και η ανάπτυξη ψυχοκοινωνικών δεξιοτήτων απευθύνονται στο σύνολο των μαθητών/τριών ενός σχολείου.
2. Έχουν ως στόχο την εκπαίδευση και ανάπτυξη των παιδιών ως ολόκληρες έχοντας τους επιμέρους στόχους:
 - Ενίσχυση της αυτοεκτίμησης μέσω της αναγνώρισης των θετικών σημείων της προσωπικότητας και του χαρακτήρα του κάθε μαθητή/τριας.
 - Ενδυνάμωση, δέσιμο ομάδας- ενίσχυση συνεργασίας, αλληλεγγύης, ομαδικότητας (ενίσχυση της σημασίας της φιλίας).
 - Συναισθηματική αγωγή (αναγνώριση και διαχείριση συναισθημάτων).
 - Αποδοχή διαφορετικότητας (συμπερίληψη, άρση στερεοτύπων, ευαισθητοποίηση στην διαφορετικότητα).
 - Ενημέρωση σχετικά με τις μορφές βίας (σχολικός εκφοβισμός, επιθετικότητα).

Μεθοδολογία πρωτογενούς πρόληψης

- Πρόληψη μέσω τέχνης (εικαστικά, θέατρο, μουσική, προβολή ταινιών μικρού μήκους, κουκλοθέατρο).
- Παιχνίδι-βιωματικές δραστηριότητες.
- Ανάπτυξη δημιουργικού νου, φαντασίας και κριτικού πνεύματος μέσω αφήγησης παραμυθιού.

Κάποιες φορές:

- Ένα παιδί μπορεί να γεννηθεί με μια ειδική εκπαιδευτική ανάγκη ή αναπηρία, η οποία θα επηρεάσει την ανάπτυξή του.
- Κάποιες άλλες φορές, αυτή η εκπαιδευτική ανάγκη ή αναπηρία δεν είναι εμφανής από τη στιγμή της γέννησης, αλλά παρουσιάζεται ως κάποια δυσκολία σε κάποιο αναπτυξιακό στάδιο του παιδιού καθώς μεγαλώνει, ανησυχώντας το περιβάλλον του (γονείς, εκπαιδευτικούς).



Η πρώιμη- έγκαιρη παρέμβαση απευθύνεται:

- Μόνο στα παιδιά που αντιμετωπίζουν μαθησιακές, ψυχοσυναισθηματικές και αναπτυξιακές δυσκολίες.
- Στους γονείς/κηδεμόνες και στην ευρύτερη οικογένειά των παιδιών αυτών.
- Στο ευρύτερο περιβάλλον του παιδιού(σχολικό, εξωσχολικό).
- Περιλαμβάνει τη διαδικασία από την ανίχνευση και τον εντοπισμό της δυσκολίας μέχρι την εκπαίδευση και την αντιμετώπιση αυτής.

Ως πρώιμη
παρέμβαση
ορίζονται:

- Όλες οι μορφές παιδοκεντρικών δραστηριοτήτων και εκπαίδευσης που αφορούν στα παιδιά με δυσκολίες.
- Όλες οι μορφές δραστηριοτήτων που αφορούν στην καθοδήγηση των γονέων αμέσως μετά από τον προσδιορισμό της κατάστασης των παιδιών.

ΠΟΤΕ ΕΦΑΡΜΟΖΟΥΜΕ ΤΗΝ ΠΡΩΙΜΗ ΠΑΡΕΜΒΑΣΗ

1. Τα προγράμματα πρώιμης παρέμβασης ασχολούνται με παιδιά βρεφικής ή νηπιακής ηλικίας, στα οποία εντοπίζονται δυσκολίες σε αναπτυξιακό, γνωστικό, και ψυχοσυναισθηματικό επίπεδο.
2. Ένα παιδί θεωρείται ότι έχει κάποια διαταραχή όταν παρουσιάζει καθυστέρηση/δυσλειτουργία :
 - Αδρής- λεπτής κινητικότητας
 - Αισθητηριακής αντίληψης-ολοκλήρωσης
 - Επικοινωνίας (λόγου-ομιλίας)-μαθηματικών εννοιών-γλώσσας
 - Κοινωνικές (προσαρμογή-συμπεριφορά)- ψυχοσυναισθηματικές (διαχείριση-έκφραση συναισθημάτων)

Η πρώιμη παρέμβαση σημαίνει ακριβώς αυτό:

- **Να βρεθούν οι τρόποι**, οι τεχνικές και οι συνθήκες, οι οποίες θα βοηθήσουν ένα παιδί με ειδικές εκπαιδευτικές ανάγκες ή αναπηρία να αναπτύξει στο μέγιστο τις ικανότητές του και να είναι από μικρή ηλικία λειτουργικό μέσα στην οικογένεια με στόχο τη λειτουργικότητα στο σχολείο και τα υπόλοιπα περιβάλλοντα.
- Σε κάποιες περιπτώσεις, η παρέμβαση που δέχεται ένα παιδί σε πρώιμη ηλικία μπορεί να το **βοηθήσει να «κλείσει η ψαλίδα»** μεταξύ του ίδιου και των άλλων παιδιών της ίδιας ηλικίας, να μπορέσει δηλαδή το παιδί με την ειδική εκπαιδευτική ανάγκη να «προλάβει» τους υπόλοιπους συμμαθητές του στο σχολείο, φτάνοντας μέσω της θεραπείας στα αναπτυξιακά ορόσημα του μέσου όρου της ηλικίας του.
- Πολύ σημαντικό στοιχείο της πρώιμης παρέμβασης, είναι η **υποστήριξη και εκπαίδευση της οικογένειας**. Η θεραπεία/παρέμβαση που χρησιμοποιείται στο παιδί πρέπει να γίνεται κατανοητή από τους γονείς, ώστε να μπορεί να εφαρμόζεται και στο σπίτι και όχι μόνο σε ειδικά διαμορφωμένα «θεραπευτικά» περιβάλλοντα. Η εμπλοκή των γονέων είναι απαραίτητη για την επιτυχία ενός προγράμματος πρώιμης παρέμβασης και γι' αυτό το λόγο η οικογένεια πρέπει να απαιτεί να ενημερώνεται και να εμπλέκεται ενεργά σε μια τέτοια θεραπευτική διαδικασία.



Οποιοδήποτε
πρόγραμμα
πρώιμης
παρέμβασης κι
αν
εφαρμόσουμε
θα πρέπει να
διέπεται από
ορισμένες
αρχές όπως :

- Να είναι εξατομικευμένο στις ανάγκες του παιδιού.
- Να ανταποκρίνεται στο βαθμό ετοιμότητας του παιδιού.
- Να περιορίζεται στο επίπεδο που το παιδί συμμετέχει.
- Να μην υπερβαίνει το όριο αντοχής του παιδιού.

**Ειδικότητες
επιστημόνων που
συμμετέχουν στα
προγράμματα
πρώιμης
παρέμβασης
ανάλογα με την
περίπτωση:**

- **Λογοθεραπευτές** – βοηθούν στην ανάπτυξη του λόγου και της επικοινωνίας. Ανάλογα με την περίπτωση, επιλέγουν εναλλακτικό τρόπο επικοινωνίας ή τρόπο ενίσχυσης και παραγωγής του λόγου και βοηθούν το παιδί να επικοινωνήσει πρωτίστως τις ανάγκες του. Ο λογοθεραπευτής έχει ως στόχο πάντα την επικοινωνία με το παιδί με οποιονδήποτε τρόπο, πριν καταλήξει στην εκφορά λόγου σε περιπτώσεις που αυτό είναι εφικτό.
- **Εργοθεραπευτές** – βοηθούν στην κινητική ανάπτυξη του παιδιού κυρίως μέσω του παιχνιδιού. Με μπάλες, παιχνίδια ισορροπίας και άλλα, βοηθούν το παιδί να αναπτύξει τομείς της αδρής του κινητικότητας και να γίνει λειτουργικό στο παιχνίδι. Επίσης, εξασκούν την προσοχή και τη μνήμη και δουλεύουν τυχόν αισθητηριακά προβλήματα, τα οποία εμφανίζονται συχνά σε περιπτώσεις αυτισμού.
- **Ειδικοί παιδαγωγοί** – βοηθούν το παιδί να αναπτυχθεί γνωστικά και συναισθηματικά. Οργανώνουν μαθησιακό πρόγραμμα ανάλογα με τις δυνατότητες, τις δυσκολίες και την ηλικία των παιδιών. Βοηθούν τα παιδιά να ενταχθούν ομαλά σε ομάδα και να μάθουν να εκφράζουν τα συναισθήματά τους. Επίσης αναλαμβάνουν την οργάνωση του χώρου και του προγράμματος που ακολουθεί το παιδί και συμβουλεύουν τους γονείς να οργανωθούν με ανάλογο τρόπο και στο σπίτι.
- Τέλος, την ομάδα συμπληρώνουν **φυσικοθεραπευτές, ψυχολόγοι, κοινωνικοί λειτουργοί ή γιατροί** οι οποίοι παρακολουθούν το παιδί και την οικογένειά του, κατά περίπτωση.

Προϋπόθεση για την αποτελεσματική εφαρμογή των προγραμμάτων πρώιμης παρέμβασης σε εκπαιδευτικό επίπεδο είναι:

- Η συστηματική εμπειρική παρατήρηση των μαθησιακών προβλημάτων.
- Η άτυπη παιδαγωγική αξιολόγηση των παιδιών, καταγραφή και εκτίμηση της μαθησιακής ετοιμότητας των δυνατοτήτων, των δυσκολιών και των εκπαιδευτικών αναγκών.
- Η επιλογή των διδακτικών στόχων και ο σχεδιασμός των διδακτικών προγραμμάτων.
- Η ένταξη σύγχρονων στρατηγικών, μέσων και διδακτικών μεθόδων κατά την υλοποίηση των διδακτικών προγραμμάτων.
- Η αξιολόγηση και καταγραφή της προόδου των μαθητών και ανατροφοδότηση των διδακτικών προγραμμάτων.



Τομείς ανάπτυξης που ενισχύονται σημαντικά με την πρόιμη παρέμβαση:

- Κινητική ανάπτυξη: η ικανότητα του παιδιού να κινείται, να παρατηρεί ήχους και οπτικά ερεθίσματα.
- Γλωσσική ανάπτυξη: η ικανότητα του παιδιού να αρθρώσει λόγο, να χρησιμοποιήσει σωστό λεξιλόγιο, να επικοινωνήσει.
- Κοινωνική και συναισθηματική ανάπτυξη: η ικανότητα του παιδιού να συμμετάσχει σε ομαδικά παιχνίδια και δραστηριότητες, να αναπτύξει κοινωνικές σχέσεις με άλλα παιδιά και δασκάλους, να εκφράσει τα συναισθήματά του.
- Γνωστική ανάπτυξη: η ικανότητα του παιδιού να σκέφτεται, να αναλύει, να θυμάται και να μαθαίνει.

Φάσεις Π.Π.

- Εντοπισμός προβλήματος: παρατήρηση πρώιμων σημείων που αποτελούν ενδείξεις ότι το παιδί βρίσκεται σε επικινδυνότητα.
- Καθορισμός- διαφοροδιάγνωση προβλήματος: περιγραφή των αναπτυξιακών διαταραχών βάσει συμπτωματολογίας.
- Ειδική αγωγή-ψυχοεκπαίδευση: η δημιουργία ευνοϊκότερων συνθηκών ανάπτυξης του παιδιού μέσω της εκπαίδευσης, συμβουλευτικής και ενημέρωσης των γονέων σχετικά με τη δυσκολία του παιδιού τους.

Προγράμματα πρώιμης παρέμβασης

- Τα ΚΕΔΑΣΥ αποτελούν δομές όπου μια διεπιστημονική ομάδα φροντίζει για την αξιολόγηση και τη δημιουργία εξατομικευμένων εκπαιδευτικών και ψυχοκοινωνικών προγραμμάτων παρέμβασης προσαρμοσμένων στις δυσκολίες του παιδιού.
- Τα ΚΕΔΑΣΥ παρέχουν συμβουλευτική υποστήριξη των γονέων σε θέματα που σχετίζονται με τη φροντίδα και τη θεραπεία του παιδιού τους σε σχέση με τις ειδικές ανάγκες του.

Εμπόδια εφαρμογής προγραμμάτων Π. Π.

- **Κακή επικοινωνία γονέων-εκπαιδευτικών:** άρνηση γονέων και σκόπιμη απόκρυψη των δυσκολιών του παιδιού τους λόγω μη αποδοχής του προβλήματος, έλλειψη ενημέρωσης-ανατροφοδότησης από την πλευρά των γονέων σε σχέση με τη συμπεριφορά του παιδιού.
- **Δυσανάλογος αριθμός παιδιών –εκπαιδευτικών:** δυσκολία εντοπισμού-ανίχνευσης των δυσκολιών των παιδιών από την/τον νηπιαγωγό λόγω μεγάλου αριθμού παιδιών και παράλληλης υποχρεωτικής εφαρμογής μεγάλου όγκου αναλυτικών εκπαιδευτικών προγραμμάτων.
- **Απουσία/έλλειψη ειδικών παιδαγωγών και κοινωνικών επιστημόνων** ώστε να εφαρμοστούν προγράμματα πρόληψης και παρέμβασης σε καθημερινό επίπεδο.
- **Έλλειψη εκπαίδευσης και επιμόρφωσης των εκπαιδευτικών** σε θέματα ειδικής αγωγής.

Αρνητικά αποτελέσματα της μη εφαρμογής προγραμμάτων Π.Π.

- Μετέπειτα χαμηλή σχολική επίδοση-σχολική αποτυχία
- Χαμηλή αυτοεκτίμηση λόγω συχνών ματαιώσεων
- Φαύλος κύκλος απογοήτευσης γονέων-παιδιού λόγω δυσκολιών σε συναισθηματικό και γνωστικό επίπεδο
- Στιγματισμός παιδιού λόγω των πολύπλευρων δυσκολιών που δεν αντιμετωπίστηκαν εγκαίρως

Θετικά αποτελέσματα εφαρμογής Π.Π. στην προσχολική ηλικία:



- Το μαθησιακό περιβάλλον στο νηπιαγωγείο είναι οργανωμένο με τρόπο ευέλικτο και φιλικό, εξασφαλίζοντας την ολόπλευρη ανάπτυξη του παιδιού.
- Με τη χρήση του παιχνιδιού, ως βασικού διδακτικού μέσου, τα παιδιά ανακαλύπτουν τρόπους αξιοποίησης αντικειμένων και υλικών με αποτέλεσμα να εξελίσσονται γνωστικά και κοινωνικά.
- Επίσης μέσω του παιγνιώδους τρόπου μάθησης, τα παιδιά μαθαίνουν να εντάσσονται σε μια ομάδα και να προσαρμόζονται καλύτερα στο περιβάλλον τους.
- Το παιχνίδι κάνει το παιδί χαρούμενο, γεγονός που το βοηθά να αντιμετωπίζει καλύτερα τις δυσκολίες του.

Θετικά αποτελέσματα εφαρμογής προγραμμάτων Π.Π. στην προσχολική ηλικία:

- Οι γονείς εκπαιδεύονται και **αναγνωρίζουν τη δυσκολία του παιδιού τους**. Η συναισθηματική υποστήριξη και συμβουλευτική των γονέων με στόχο την αποδοχή του προβλήματος και την διαχείριση του άγχους τους είναι υψίστης σημασίας για τη βελτίωση της δυσκολίας του παιδιού.
- Η αποδοχή είναι το κλειδί της επιτυχίας στην υγιή ανάπτυξη των παιδιών. Μαθαίνοντας να αποδεχόμαστε το πρόβλημα, θέτουμε ρεαλιστικούς στόχους και βοηθάμε ουσιαστικά το παιδί μας.
- Όταν το παιδί παρατηρεί και νιώθει πως το αποδεχόμαστε εμείς ως γονείς, **ενισχύεται η αυτοεκτίμησή του** και μπορεί και το ίδιο να δημιουργήσει υγιείς διαπροσωπικές σχέσεις στο ευρύτερο περιβάλλον του.

Κλείνοντας.....

- Η συνεργασία και η άμεση επικοινωνία μεταξύ γονέων, εκπαιδευτικών και ειδικών επιστημόνων αποτελούν τη σταθερή βάση πάνω στην οποία μπορούμε να «χτίσουμε» την βελτίωση της ψυχικής, σωματικής και εκπαιδευτικής πορείας των παιδιών που αντιμετωπίζουν δυσκολίες.
- Οποιαδήποτε άλλη στάση μόνο εμπόδια και επιπλέον δυσκολίες μπορεί να επιφέρει στη ζωή και στην ανάπτυξη του παιδιού.
- Επίσης, θα πρέπει να θυμόμαστε ότι η αναζήτηση βοήθειας και υποστήριξης από ειδικούς ψυχικής υγείας, σε περίπτωση που χρειάζεται, **δεν είναι σημάδι αδυναμίας**, αλλά συστατικό στοιχείο της καλύτερης προσαρμογής στην αλλαγή.





Ευχαριστούμε
πολύ για την
προσοχή σας!

—